

Arkeologiset kaivaukset Lappeenrannan Kauskilan Kappelinmäellä kesällä 2001

Ville Laakso

Etelä-Karjalan museo
Lappeen kotiseutuyhdistys

Arkistotiedot

Ristiretkiajan - historiallisen ajan ruumiskalmiston koekaivaus 11.6. – 22.6.2001

Kunta: Lappeenrannan kaupunki

Kylä: Kauskila

Kohde: Kappelinmäki

Tila: 1:143 Heikkilä (405-428-0001:0143)

Maanomistaja: Toivo Myllynen, Snellmaninkatu 25 A 30, 53100 Lappeenranta

Peruskarttalehti: 3133 09 Hanhijärvi; painovuosi 1995

Peruskarttakoordinaatit kohteen keskeltä: x=6763 64; y=3562 94; z=n. 72,5 (N60)

Aikaisemmat tutkimukset: inv. Björn Cederhvarf 1896

tark. Helmer Salmo 1953

kaiv. Unto Salo 1953

inv. Timo Miettinen 1974

koekaiv. Minna Kähtävä-Marttinen 1997

inv. Timo Jussila 1998

kaiv. Ville Laakso 1999

kaiv. Ville Laakso 2000

Aikaisemmat löydöt: KM 13098:1-18, KM 13365:1-207, KM 19474, KM 30670:1-35,
KM 31928:1-1007, KM rahakammio 99043, KM 32456:1-147

Vuoden 2001 löydöt: KM 33083:1-134 (diar. 13.2.2002)

Kaivauksilla otetut näytteet: ks. liite 1.

Kertomuksen alkuperäiskappale: Museovirasto, arkeologian osaston arkisto

Kertomukseen liittyvät diapositiivit: Etelä-Karjalan museo EKM 4173:1-32, ks. liite 2.

Kertomukseen liittyvät mustavalkonegatiivit: Etelä-Karjalan museo EKM 1504:1-32, ks. liite 3.

Kertomukseen liittyvät alkuperäiset kartat (tietokonetulosteina kaivauskertomuksen liitteenä 4):

- | | |
|--|-------|
| 1. Yleiskartta | 1:500 |
| 2. Pohjois–etelä -suuntainen koekaista | 1:50 |
| 3. Länsi–itä -suuntainen koekaista | 1:50 |

Sisällys:

1. Tutkimusten taustaa	4
2. Kaivausalueet ja mittaukset	4
3. Kaivaustekniikka ja dokumentointi	4
4. Kaivaushavainnot	5
4.1. Yleiset havainnot	5
4.2. Rakenteet	5
4.2.1. Kivirakenteet	5
4.2.2. Hautaläikät	6
4.3. Löydöt	7
5. Yhteenvedo kaivauksen tuloksista	7

Liitteet:	Liite 1: luettelo kaivauksella otetuista näytteistä
	Liite 2: luettelo kaivauksella otetuista diakuvista
	Liite 3: luettelo kaivauksella kuvatuista mustavalkonegatiiveista
	Liite 4: kaivauskartat 1-3

1. Tutkimusten taustaa

Lappeen(rannan) Kauskilan Kappelinmäen muinaisjäännösalueella järjestettiin kesäkuussa 2001 kaivaus, jonka tavoitteena oli perimätiedon muistaman kappelin olemassaolon todentaminen ja sen paikallistaminen. Arkeologisten tutkimusten jatkumisen kohteessa teki mahdolliseksi Lappeen kotiseutuyhdistyksen hankkima rahoitus. Kaivauksen käytännön järjestelyistä vastasi Etelä-Karjalan museo. Järjestelyissä auttoi tänäkin vuonna Lappeenrannan seurakuntayhtymä; materiaali- ym. apua saatiin lisäksi Turun yliopiston arkeologian oppiaineelta.

Tutkimusten valvojana toimi dos. Jukka Luoto Etelä-Karjalan museosta ja kaivausjohtajana allekirjoittanut. Piirtämisestä kentällä vastasi Antti Bilund, joka on piirtänyt myös arkistokartat. Palkatut kaivajat olivat: Akuliina Aartolahti, Piritta Häkälä, Hanna-Mari Nieminen ja Stefan Wessman, kaikki arkeologian opiskelijoita. Vapaaehtoiset työntekijät olivat: Hilikka Harmaala, Markus Junnola, Panu Kiiainen, Sami Kiuru, Jaakko Korhonen, Pentti Laiho, Topi Myllynen, Pirkko Nivanto, Marja Oikonen, Säde Rantanen, Minna Rohunen ja Elisabeth Villanen. Vapaaehtoisten työtä koordinoi jälleen Etelä-Karjalan arkeologian harrastajien yhdistys Jatuli ry. Henkilötyöpäiviä kaivauksella kertyi kaikkiaan 97.

Ratkaisevaa apua tutkimuksiin saatiin dos. Markus Hiekkaselta; kaivausalueet sijoitettiin maastossa kohtaan, jonka hän oli Kappelinmäellä kesällä 2000 käydessään arvioinut todennäköisimmäksi keskiaikaisen kirkkorakennuksen paikaksi.

Olosuhteet olivat kaivauksella kohtuullisen hyvät. Sadetta saatiin runsaasti parina päivänä kaivausten alkupuolella.

Kappelinmäen sijainnista, ympäristöstä ja tutkimushistoriasta ks. tarkemmin aiemmat inventointi- ja kaivauskertomukset Museoviraston arkeologian osaston arkistossa.

2. Kaivausalueet ja mittaukset

Koordinaattijärjestelmä säilytettiin tutkimusten jatkuessa samana kuin vuosina 1997-2000. Järjestelmässä x-koordinaatti kasvaa pohjoiseen ja y-koordinaatti itään.

Alueelle avattiin kaksi ristikkäistä metrin levyistä koekaistaa. Ne sijaitsivat Kappelinmäen korkeimman kohdan itäpuolella, aluetta kiertävän matalan ojan rajaaman alueen sisäpuolella, melko tasaisella maalla (ks. kartta 1). Toinen koekaista oli pohjois-etelä-, toinen itä-länsi -suuntainen; kaistat sijoittuivat kaivauskoordinaatiston kohtiin 506-522/473-474 ja 513-514/470-485 (ensin on ilmoitettu x-, sitten y-koordinaatti). Pohjois-etelä -suuntaisen kaistan pohjoispää ulottui noin 5 metriä etelään kalmiston ydinaluetta kiertävän ojan pohjasta ja itä-länsi -suuntaisen kaistan itäpää oli vastaavasti 8,5 metriä länteen ojan pohjasta. Kaistojen tarkempaan sijoittumiseen vaikuttivat alueen järeät kuuset. Kaivausala oli yhteensä 30 m².

Korkeusmittauksia varten käytössä oli, kuten myös vuosina 1997-2000, latta jossa numerointi alkaa yläosasta. Tämän vuoksi on huomioitava, että karttojen ym. vaaitusluvuissa lukemat pienenevät syvemmälle mentäessä. Vaaituskoneen taakselukema kiintopisteelle oli koko kaivauksen ajan 248, kuten se oli myös vuosina 1997-2000. Kiintopisteen absoluuttinen korkeus on 72,89 m mpy (ks. vuoden 1997 kaivauskertomus, s. 6).

3. Kaivaustekniikka ja dokumentointi

Kaivauksessa noudatettiin vuosina 1999-2000 vakiintuneita menetelmiä. Pintaturpeet poistettiin mahdollisimman ohuena kerroksena lapiolla ja tarkastettiin silmämääräisesti sekä metallinpaljastimella.

Turpeen alta saatiin esille 1. taso; tämän jälkeen kaivettiin 1.-2. kerrokset, joiden paksuus oli yhteensä 10 cm. Nämä kaivettiin kahdessa 5 cm:n paksuisessa osassa ja löydöt otettiin kerroksista talteen erikseen, mutta kuten aikaisempinakaan vuosina, ei näiden väliin jäänyttä 2. tasoa erikseen dokumen-

toitu. Toisen kerroksen alta saatiin esille 3. taso. Sen alta kaivettiin 3. kerros, jonka paksuus oli 10 cm. Tämän alla olleen 4. tason alta kaivettiin samanvahvuinen 4. kerros.

Ensimmäinen taso dokumentoitiin sanallisesti ja valokuvaamalla, 3. ja 4. taso lisäksi piirtäen. Taso-kartoissa käytettiin samaa 1:50 -mittakaavaa kuin aiempinakin vuosina. Valokuvaamisesta vastasi kaivausjohtaja. Kaivauksessa käytettiin lastaa ja kaikki maa seulottiin lukuun ottamatta pintaturpeita.

Kaistat kaivettiin 4. tasoon (n. 25 cm:n syvyyteen turpeen yläpinnasta mitattuna) lukuun ottamatta kahta poikkeusta: pohjois–etelä -suuntaisen kaistan eteläpää (ruudut 506-511/473-474, 5 m²) sekä itä–länsi -kaistan itäpää (ruudut 513-514/481-485, 4 m²) kaivettiin 4. kerroksen puoliväliin eli n. 30 cm:n syvyyteen; tämä dokumentoitiin kuten muutkin tasot. Itäpään syvennyksen avulla haluttiin selvittää, onko kohdalla hautoja; eteläosassa haluttiin saada lisätietoa esille tulleesta kiveyksestä.

Tässä vaiheessa todettiin esille tulleiden rakenteiden ja löytöjen perusteella, että tutkimukselle asetetut tavoitteet olivat täyttyneet. Syvemmälle ei ollut syytä kaivaa siksikään, että silloin olisi ehkä jo osuttu hautauksiin, joiden tutkiminen ei aikataulun vuoksi ollut nyt mahdollista.

Alueet peitettiin vettä läpäisevällä taimiharsolla ja maalla alkuperäisen maanpinnan tasalle. Turvekerros entisöitiin. Kaivausalueen profiileihin kiinnitettiin muovisuikaleet, jotta kaivauksia mahdollisesti jatkettaessa on helpompaa erottaa tutkitut alueet tutkimattomista. Myös kaikki esille tulleet varmat ja mahdolliset kiveykset jätettiin purkamatta paikoilleen jatkotutkimuksia odottamaan.

4. Kaivaushavainnot

4.1. Yleiset havainnot

Kummankaan koekaistan kohdalla tai niiden ympäristössä ei ollut ennen kaivausta näkyvissä mitään hautoihin tai muihin rakenteisiin viittaavaa. Ensimmäisessä tasossa näkyi molemmissa kaistoissa ruskeaa humuksen värjäämää hiekkaa; kaistojen risteyskohdassa oli näkyvissä muutamia halkaisijaltaan 20-30 cm kokoisia kiviä, samoin itä–länsi -suuntaisen kaistan keskikohdalla. Rakenteita ei ollut erottavissa. Toisessa tasossa ei ollut näkyvissä mitään merkille pantavaa.

Kolmannessa tasossakaan ei vielä näkynyt selkeitä rakenteita, esimerkiksi hautakuvioita. Kiviä esiintyi melko runsaasti, etenkin kaistojen keskellä, mutta nämäkään eivät muodostaneet selviä rakenteita. Neljännestä tasosta (osin jo 3. kerroksesta) lähtien alkoi alueilla erottua hautaläikkiä ja muita rakenteita, jotka kuvataan tarkemmin jäljempänä.

Molempien kaistojen alalla oli 1.-3. kerroksissa runsaasti hiili- ja nokiläikkiä, mutta yhtenäistä palokerrosta ne eivät muodostaneet. Esimerkiksi ruudussa 513-514/474-475 oli 3. kerroksessa n. 20 x 30 cm:n laajuinen, itä–länsi -suuntainen hiilialue, mahdollisesti paikalle hajonnut hiiltynyt puu. Kaivausalueen profiilissa kohdassa 506-507,20/474,00 todettiin n. 20 cm:n syvyydessä hyvin selvä ja yhtenäinen hiiliraita, jonka pituus oli n. 90 cm (ks. dia EKM 4173:30). Toinen hiiliraita, noin 50 cm pitkä, esiintyi samalla syvyydellä profiilin kohdassa 514,00/482-484 (ks. dia EKM 4173:32). Mahdollisesti myöhempi maankäyttö (hautaukset ja/tai kaskiviljely?) on osin sekoittanut maan pintakerroksia alueella.

Palamisen jälkiä todettiin myös ruutujen 513-514/477-481 isoissa kivissä: ne olivat halkeilleet ja niiden pinta vaikutti nokeentuneelta. Myös irrallisia palaneita kiviä esiintyi kaivausalueella jonkin verran.

4.2. Rakenteet

4.2.1. Kivirakenteet

Kolmannessa kerroksessa alkoi pohjois–etelä -suuntaisen kaistan eteläpäässä, ruudussa 507-508/473-474, tulla esille selvästi ihmistekoinen kiveys, joka jatkui 4. kerroksen puolivälistä edelleen alaspäin (ks. kartta 2 ja diat EKM 4173:14 ja :27). Idässä ja lännessä se jatkui kaivausalueen ulkopuolelle, joten kyseessä on osa itä–länsi tai itäkaakko–länsiluode -suuntaista laajempaa kiveystä.

Noin metrin levyinen kiveys on kasattu erikokoisista ja –muotoisista kivistä; merkkejä laastista tms. sideaineesta ei todettu. Kivien välistä ja kiveyksen tuntumasta tuli löytöinä useampia rautanauvoja, joukossa yksi huomattavan järeä (:3). Lisäksi yksi naulan katkelma (:4) ja isohko naula (:9) saattavat olla muita kuin arkunnauloja; ainakin osa nauloista voidaan tulkita rakenteeseen liittyviksi. Kivien välissä olleesta, rakenteeseen todennäköisesti liittyvästä n. 20 x 30 cm:n kokoisesta hiililäikästä otettiin ¹⁴C-näyte (1/2001).

Rakenne on tulkittava joko haudan päälle laadituksi kiveykseksi tai sitten osaksi rakennuksen kivi-jalkaa. Erikokoisista kivistä varsin tiiviiksi laadittuna se ei muistuta Kappelinmäeltä tunnettuja haudan päällä olevia kiveyksiä; myös isot, rakenteeseen mahdollisesti liittyvät naulat viittaavat paremminkin jälkimmäiseen vaihtoehtoon.

Saman kaistan keskivaiheilla, ruuduissa 514-516/473-474, eli noin 7,5 metriä edellisestä pohjoiseen, tuli esille toinen kiveys. Se oli selvästi edellistä hajanaisempi ja tasakokoisemmista kivistä kasattu (ks. kartta 2 ja dia EKM 4173:18). Kivistä osan alla ja ympärillä oli noin metrin levyinen, itäkaakko–länsiluode -suuntainen tumma värjäytymä, joka jatkui kaistan ulkopuolelle. Läikkä saattaa olla ruumishauta, mutta kivien vuoksi muukin tulkinta tulee kyseeseen. Kivien kohdalta löytyi järeältä vaikuttavan rautanaulan katkelma (:59).

Mahdollisesti viimeksi tähän kiveykseen yhdistettävää, vielä hajanaisempaa kivikkoa näkyi myös itä–länsi -suuntaisen kaistan ruuduissa 513-514/470-473 yli kahden metrin laajuudella. Kivikon kohdalta löytyi muutamia järeitä nauvoja, joista ainakin yksi (:78) on kokonsa vuoksi varmuudella ollut muussa rakenteessa kuin arkussa. Heti kivikon länsipuolelta löytyi pala ikkunalasia (:74).

Itä–länsi -kaistan ruuduissa 513-514/477-481 tuli myös esille harvahko, mutta varsin selkeä kiveys, joka jatkui kaivausalueen pohjoispuolelle (ks. kartta 3 ja diat EKM 4173:21 ja :24). Kiveyksen suunta oli melko tarkasti itä–länsi ja näkyvissä ollut pituus n. 4 metriä. Kivet olivat halkaisijaltaan 20-50 cm; kuten edellä mainittiin, oli niissä palamisen jälkiä. Kiveyksen kohdalta löytyi joitakin isoja rautanauvoja, mm. yksi 120 mm pitkä (:113), joka ei missään nimessä ole arkunnaula. Osassa nauloista on selvää palopatinaa (esim. :129).

Tähänastisten kaivaushavaintojen perusteella Kappelinmäen maaperä on varsin vähäkivinen, joten luontaisina ei mainituista kivikoista hajanaisempiakaan voi pitää. Osa niistä saattaa olla ruumishautoihin liittyviä, mutta ei ole mahdotonta, että kaikkikin em. kiveykset liittyvät rakennukseen. Selvimmin rakennukseen liittyviltä vaikuttavat ensin mainittu ja viimeksi mainittu kiveys, mutta aivan varmaa tämäkään ei pienialaisen kaivauksen perusteella ole.

4.2.2. Hautaläikät

Kolmannen kerroksen puolivälissä, noin 15 cm:n syvyydessä turpeen alta mitattuna, alkoi pohjois–etelä -suuntaisen kaistan pohjoispäässä, ruuduissa 520-522/473-474, erottua vaaleita itä–länsi -suuntaisia läikkiä. Neljännessä tasossa ne näkyivät vielä selvemmin. Kyseessä lienee aiemminkin kaivausalueilla havaittu ilmiö: hautaläikät näkyvät turpeen alaisessa humuspitoisessa kerroksessa ympäristöään vaaleampina, mutta syvemmällä vaaleassa hiekassa ympäristöään tummempina.

Ruuduissa 516-520/473-474 näyttäisi värierojen perusteella olevan niin ikään hautoja, mahdollisesti osin limittäin toistensa kanssa. Myös itä–länsi -kaistan itäpäässä neljän kerroksen puolivälissä näkyneet pitkänomaiset läikät tai niiden osat johtunevat yksittäisistä haudoista (ks. kartta 3 ja dia EKM 4173:31).

Pohjois–etelä -kaistan keski- ja eteläosissa, linjan x=514 eteläpuolella, maa oli viimeisessä esille saadussa tasossa täysin sekoittunutta, samoin itä–länsi -kaistan länsiosassa, suurin piirtein linjan y=480 länsipuolella. Kappelinmäen aiempien kaivauskokemusten perusteella tämä merkinnee sitä, että tällä alueella on hyvin tiheässä ruumishautoja (tästä ks. myös seuraava luku).

4.3. Löydöt

Kaivauksen löytöaineisto poikkeisi Kappelinmäen aiemmasta. Kokonaan uusi aineisto on ikkunalasi, jota löytyi kuusi palasta. Suurin osa niistä on sulaneita. Pari nyrhimällä leikattua palaa (:74, :132) osoittavat aineiston iäkkääksi. Kaikki tasolasi löytyi itä-länsi -suuntaisesta kaistasta, suurin osa ruutujen 513-514/477-481 kiveyksen läheisyydestä.

Uudentyyppisistä löydöistä on mainittava myös suurikokoiset rautanaulat (esim. :3, :29, :78, :108, :113, :133), joissa osassa on selvää palopatinaa. Nämä eroavat selvästi aikaisempina vuosina löytyneistä arkunnauloista suuren pituutensa (pisin 120 mm) ja paksuhkon nelikulmaisen vartensa vuoksi. Osa nauloista on kotkauksen perusteella ollut n. 65 mm paksussa rakenteessa (:78). Lukuisista katkelmista on vaikeaa päätellä naulan kokoa, mutta suurin osa kaivauksessa löytyneestä 52 naulasta tai katkelmasta saattaa kuulua nimenomaan tähän ei-arkunnaulojen kategoriaan.

Isojen naulojen levintä näyttää selvästi keskittyvän edellä mainittujen kivirakenteiden kohdalle ja läheisyyteen. Vain muutamia selvästi isokokoisia nauloja löytyi kivirakenteiden rajaaman alueen ulkopuolelta, nekin varsin läheltä kiveyksiä. Ikkunalasin ohella isot naulat voisivat olla peräisin ainoastaan paikalla olleesta rakennuksesta. Koska Kappelinmäen aiemmilta kaivausalueilta ei ole löytynyt ikkunalasia eikä samanlaisia järeitä nauloja, on rakennus, josta löydöt ovat peräisin, sijainnut vuoden 2001 kaivausalueiden kohdalla tai ainakin sen välittömässä läheisyydessä.

Kaivauksen kaikki esinelöydöt lukuun ottamatta mahdollisesti kivirakenteisiin liittyviä isoja nauloja ja ikkunalasia ovat irtolöytöjä. Rikotuista haudoista lienevät peräisin puukon terä (:8), kaksi tulusrauta (:13 ja :111) sekä pronssisirenkä (:16 ja :73). Myös useampia selvästi arkunnauloilta vaikuttaneita irrallisia rautanauloja löytyi.

Muista irrallisista esinelöydöistä mainittakoon melko huonokuntoinen raha (:86, ajoittuneen keskiajalle tai uuden ajan alkuun), pronssisormus (:15) ja -hakanen (:19), musta helmi (:43) sekä alle kymmenesosan murunen kivisavikeramiikka (:84). Viimeksi mainittu on ensimmäinen Kappelinmäeltä tavattu keramiikan pala.

Pintaturpeesta tuli talteen otettujen löytöjen lisäksi muutamia selvästi resentejä löytöjä, joita ei otettu talteen: ruudusta 507-508/473-474 rautalankaa, ruudusta 512-513/473-474 moderni naula, ruudusta 510-511/473-474 ja itä-länsi -kaistan itäpäästä kiväärinhylsyt sekä ruudusta 513-514/470-471 kiväärin luoti.

Palamatonta luuta löytyi kaivauksen luonteesta johtuen vähemmän kuin aikaisemmissa tutkimuksissa, mutta jonkin verran kuitenkin. Kaikkein huonokuntoisimpia paloja ei otettu talteen. Molemmista kaistoista tuli myös palanutta luuta. Runsaimmin sitä löytyi kaistojen risteyskohdasta.

Myös irralliset luulöydöt liittyvät rikottuihin hautoihin. Talteen saatujen tai havaittujen, mutta talteen otettaviksi liian huonokuntoisten palamattomien luunmurujen perusteella rikottuja ruumishautoja on ainakin seuraavissa ruuduissa tai niiden välittömässä läheisyydessä: 506-507/473-474, 510-512/473-474, 516-517/473-474, 520-521/473-474 sekä 513-514/474-479.

Hautoihin selvästi liittyvien luu- ja esinelöytöjen perusteella voidaan ruumishautoja todeta Kappelinmäellä esiintyvän ainakin linjan $x=521$ eteläpuolella sekä linjan $y=479$ länsipuolella niin tiheässä, että uudemmat hautaukset ovat rikkoneet vanhempia.

5. Yhteenveto kaivauksen tuloksista

Kappelinmäen vuoden 2001 koekaivauksen tavoitteena oli perimätiedon muistaman Kauskilan kappelin paikallistaminen.

Kahden viikon tutkimuksissa esille tulleet löydöt, erityisesti järeät rautanaulat ja ikkunalasi, osoittavat, että kaivausalueen kohdalla tai sen välittömässä läheisyydessä on ollut rakennus. Ainakin osa useammassa kohdassa havaituista kiveyksistä on todennäköisesti tämän rakennuksen perustuksia. Esille saaduista rakenteista todennäköisimmin rakennukseen liittyviä ovat ruuduissa 507-508/473-474 ja 513-514/477-481 todetut kaksi kiveystä.

Kohdetta ei voi pitää asuinrakennuksena, koska tavanomainen asumiseen viittaava löytöaineisto, esimerkiksi keramiikka, puuttuu. Tutkimuksen perusteella onkin vedettävä se johtopäätös, että peri-

mätieto Kappelinmäellä sijainneesta kirkkorakennuksesta pitää paikkansa. Löydöistä (palaneet naulat, sulanut lasi) päätellen se on palanut tai ainakin vaurioitunut tulipalossa.

Rakennuksen seinälinjojen hahmottaminen, sen ajoittaminen ja yleensäkin tarkempi tutkiminen edellyttävät tulevaisuudessa laajempia kaivauksia.

Koska kyseessä oli kirkon paikallistamiseen tähtäävä koekaivaus, ei alueella olevia lukuisia ruumishautoja tällä kertaa päästy tutkimaan. Kappelinmäen kalmiston laajuudesta saatiin kuitenkin uutta tietoa. Sekoittuneen maaperän ja hautaläikkien perusteella koko nyt tutkitulla alueella on ruumishautoja, koekaistojen pohjois- ja itäpäiden kohdalla harvemmassa, muualla todennäköisesti hyvin tiheässä. Samaan viittaavat hautauksista peräisin olevat irralliset esine- ja luulöydöt. Kalmiston reunoja ei siis kaivauksella tavoitettu. Esinelöytöjen perusteella voidaan todeta myös esineellisiä hautoja olevan vieläkin laajemmalla alueella kuin aikaisemmin tiedettiin.

Kappelinmäen arkeologinen aineisto monipuolistui vuoden 2001 kaivauksissa entisestään. Olisi ehdottomasti pyrittävä siihen, että tutkimukset arvokkaassa kohteessa jatkuvat.

Turussa 29.3.2002



Ville Laakso
kaivausjohtaja

Lappeenranta Kauskila Kappelinmäki 2001
Lättelo kaivauksella otetuista näytteistä

Hiilinäytteet

1/2001 Kiveyksen kivien välistä, rakenteeseen todennäköisesti liittyvästä n. 20 x 30 cm:n kokoisesta hiililäikästä; hiiltä. 3. kerros.
x=507,70-507,90 y=473,40-473,60 z=209-214

Lappeenranta Kauskila Kappelinmäki 2001

Luettelo kaivauksella otetuista diakuvista Etelä-Karjalan museon arkistossa

EKM 4173

Kuvannut Ville Laakso

1. Pohjois-etelä -suuntainen koekaista paalutettuna ennen turpeen poistoa. Etelästä. 11.6.
2. Itä-länsi -suuntainen koekaista paalutettuna ennen turpeen poistoa. Lännestä. 11.6.
3. Pohjois-etelä -suuntainen kaista 1. tasossa. Etelästä. 12.6.
4. Itä-Länsi -suuntainen kaista 1. tasossa. Lännestä. 12.6.
5. Pohjois-etelä -suuntaisen kaistan eteläosa (ruudut 506-514/473-474) 3. tasossa. Etelästä. 14.6.
6. Työkuva: itä-länsi -suuntaista kaistaa kaivetaan. 14.6.
7. Työkuva: Akuliina Aartolahti ja Stefan Wessman kaivavat koekaistojen risteyskohtaa. 14.6.
8. Pohjois-etelä -suuntaisen kaistan pohjoisosa (ruudut 513-522/473-474) 3. tasossa. Pohjoisesta. 14.6.
9. Pohjois-etelä -suuntaisen kaistan keskiosa (ruudut 506-518/473-474) 3. tasossa. Pohjoisesta. 14.6.
10. Itä-länsi -suuntaisen kaistan itäosa (ruudut 513-514/478-485) 3. tasossa. Idästä. 15.6.
11. Työkuva: pohjois-etelä -suuntaista kaistaa kaivetaan. Edestä: Hilikka Harmaala, Marja Oikkonen, Pentti Laiho, Sade Rantanen; taaimmaisena Stefan Wessman. 18.6.
12. Itä-länsi -suuntaisen kaistan länsipää (ruudut 513-514/470-478) 3. tasossa. Lännestä. 18.6.
13. Pronssirengas (KM 33083:16) ja nahkaa (:17) *in situ*. Koillisesta. 19.6
14. Kiveys ruudussa 507-508/473-474 tasossa 4. Näkyvissä myös 2 rautanaulaa *in situ*. Lännestä. 19.6.
15. Työkuva: itä-länsi -suuntaisen kaistan 3. kerrosta kaivetaan. Etualalla Pentti Laiho ja Stefan Wessman. 20.6.
16. Pohjois-etelä -suuntaisen kaistan pohjoispää (ruudut 514-522/473-474) 4. tasossa. Pohjoisesta. 20.6.
17. Pohjois-etelä -suuntaisen kaistan eteläpää (ruudut 506-514/473-474) 4. tasossa. Etelästä. 20.6.
18. Kiveys ja värjäytymä ruuduissa 514-516/473-474 tasossa 4. Lännestä. 20.6.
19. Itä-länsi -suuntaisen kaistan itäpää (ruudut 513-514/478-485) 4. tasossa. Idästä. 21.6.
20. Itä-länsi -suuntaisen kaistan länsipää (ruudut 513-514/470-478) 4. tasossa. Lännestä. 21.6.
21. Kiveys itä-länsi -suuntaisen kaistan ruuduissa 513-514/479-481 tasossa 4. Etelästä. 21.6.
22. Kiveyksiä ruuduissa 513-514/470-474 ja 513-516/473-474 tasossa 4. Kaakosta. 21.6.
23. Pohjois-etelä -suuntaisen kaistan ruudut 506-511/473-474 4. kerroksen puolivälissä. Etelästä. 21.6.
24. Kiveystä itä-länsi -suuntaisen kaistan ruuduissa 513-514/476-481 tasossa 4. Lännestä. 21.6.
25. Työkuva: Akuliina Aartolahti ja vaaituskone. 21.6.
26. Työkuva: Jatuli ry:n vapaaehtoisia töissä. 21.6.
27. Kiveystä ruuduissa 506-509/473-474 4. kerroksen puolivälissä. Lännestä. 21.6.
28. Kiveyksiä ruuduissa 513-514/471-474 ja 513-516/473-474 tasossa 4. Lounaasta. 21.6.
29. Työkuva: vuoden 2001 kaivausalueita peitetään. Huomaa taimiharso ja muovisuikaleet. 21.6.
30. Hiiliraita pohjois-etelä -suuntaisen kaistan itäprofilissa kohdassa 506-507,20/474,00 (taso 4. kerroksen puolivälissä). Lännestä. 22.6.
31. Itä-länsi -suuntaisen kaistan ruudut 513-514/481-485 4. kerroksen puolivälissä. Idästä. 22.6.
32. Itä-länsi -suuntaisen kaistan pohjoisprofiili kohdassa 514,00/482-484 (taso 4. kerroksen puolivälissä). Etelästä. 22.6.

Lappeenranta Kauskila Kappelinmäki 2001

Luettelo kaivauksella kuvatuista mustavalkonegatiiveista Etelä-Karjalan museon arkistossa

EKM 1504

Kuvannut Ville Laakso

1. Pohjois–etelä -suuntainen koekaista paalutettuna ennen turpeen poistoa. Etelästä. 11.6.
2. Itä–länsi -suuntainen koekaista paalutettuna ennen turpeen poistoa. Lännestä. 11.6.
3. Pohjois–etelä -suuntainen kaista 1. tasossa. Etelästä. 12.6.
4. Itä–Länsi -suuntainen kaista 1. tasossa. Lännestä. 12.6.
5. Pohjois–etelä -suuntaisen kaistan eteläosa (ruudut 506-514/473-474) 3. tasossa. Etelästä. 14.6.
6. Työkuva: itä–länsi -suuntaista kaistaa kaivetaan. 14.6.
7. Työkuva: Akuliina Aartolahti ja Stefan Wessman kaivavat koekaistojen risteyskohtaa. 14.6.
8. Pohjois–etelä -suuntaisen kaistan pohjoisosa (ruudut 513-522/473-474) 3. tasossa. Pohjoisesta. 14.6.
9. Pohjois–etelä -suuntaisen kaistan keskiosa (ruudut 506-518/473-474) 3. tasossa. Pohjoisesta. 14.6.
10. Itä–länsi -suuntaisen kaistan itäosa (ruudut 513-514/478-485) 3. tasossa. Idästä. 15.6.
11. Työkuva: pohjois–etelä -suuntaista kaistaa kaivetaan. Edestä: Hilikka Harmaala, Marja Oikkonen, Pentti Laiho, Sade Rantanen; taaimmaisena Stefan Wessman. 18.6.
12. Itä–länsi -suuntaisen kaistan länsipää (ruudut 513-514/470-478) 3. tasossa. Lännestä. 18.6.
13. Pronssirengas (KM 33083:16) ja nahkaa (:17) *in situ*. Koillisesta. 19.6
14. Kiveys ruudussa 507-508/473-474 tasossa 4. Näkyvissä myös 2 rautanaulaa *in situ*. Lännestä. 19.6.
15. Työkuva: itä–länsi -suuntaisen kaistan 3. kerrosta kaivetaan. Etualalla Pentti Laiho ja Stefan Wessman. 20.6.
16. Pohjois–etelä -suuntaisen kaistan pohjoispää (ruudut 514-522/473-474) 4. tasossa. Pohjoisesta. 20.6.
17. Pohjois–etelä -suuntaisen kaistan eteläpää (ruudut 506-514/473-474) 4. tasossa. Etelästä. 20.6.
18. Kiveys ja värjäytymä ruuduissa 514-516/473-474 tasossa 4. Lännestä. 20.6.
19. Itä–länsi -suuntaisen kaistan itäpää (ruudut 513-514/478-485) 4. tasossa. Idästä. 21.6.
20. Itä–länsi -suuntaisen kaistan länsipää (ruudut 513-514/470-478) 4. tasossa. Lännestä. 21.6.
21. Kiveys itä–länsi -suuntaisen kaistan ruuduissa 513-514/479-481 tasossa 4. Etelästä. 21.6.
22. Kiveyksiä ruuduissa 513-514/470-474 ja 513-516/473-474 tasossa 4. Kaakosta. 21.6.
23. Pohjois–etelä -suuntaisen kaistan ruudut 506-511/473-474 4. kerroksen puolivälissä. Etelästä. 21.6.
24. Kiveystä itä–länsi -suuntaisen kaistan ruuduissa 513-514/476-481 tasossa 4. Lännestä. 21.6.
25. Työkuva: Akuliina Aartolahti ja vaaituskone. 21.6.
26. Työkuva: Jatuli ry:n vapaaehtoisia töissä. 21.6.
27. Kiveystä ruuduissa 506-509/473-474 4. kerroksen puolivälissä. Lännestä. 21.6.
28. Kiveyksiä ruuduissa 513-514/471-474 ja 513-516/473-474 tasossa 4. Lounaasta. 21.6.
29. Työkuva: vuoden 2001 kaivausalueita peitetään. Huomaa taimiharso ja muovisuikaleet. 21.6.
30. Hiiliraita pohjois–etelä -suuntaisen kaistan itäprofilissa kohdassa 506-507,20/474,00 (taso 4. kerroksen puolivälissä). Lännestä. 22.6.
31. Itä–länsi -suuntaisen kaistan ruudut 513-514/481-485 4. kerroksen puolivälissä. Idästä. 22.6.
32. Itä–länsi -suuntaisen kaistan pohjoisprofiili kohdassa 514,00/482-484 (taso 4. kerroksen puolivälissä). Etelästä. 22.6.

LAPPEENRANTA

Kauskila

Kappelinmäki

Ville Laakso 2001

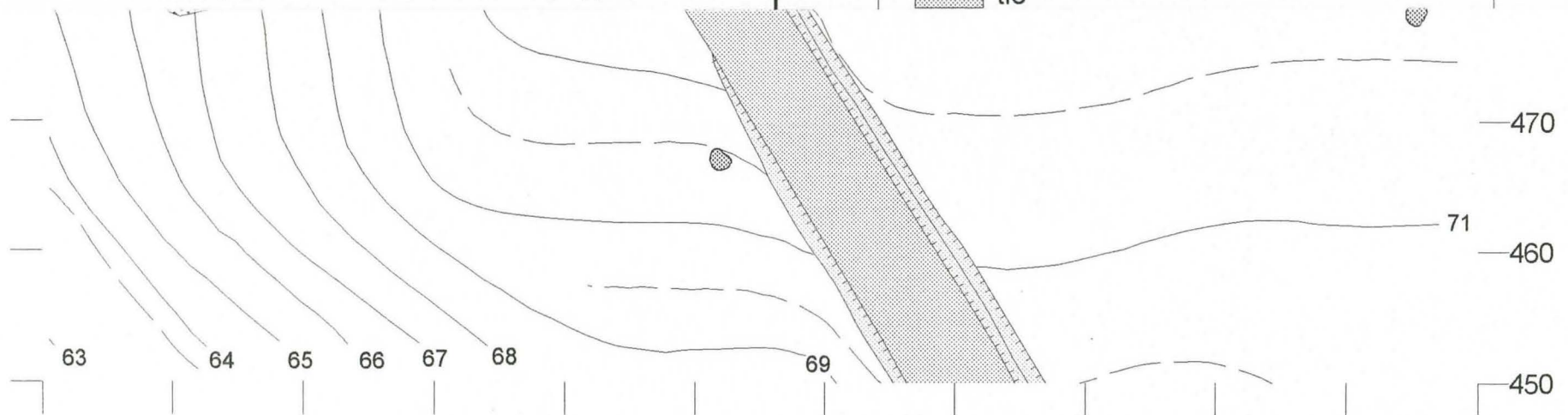
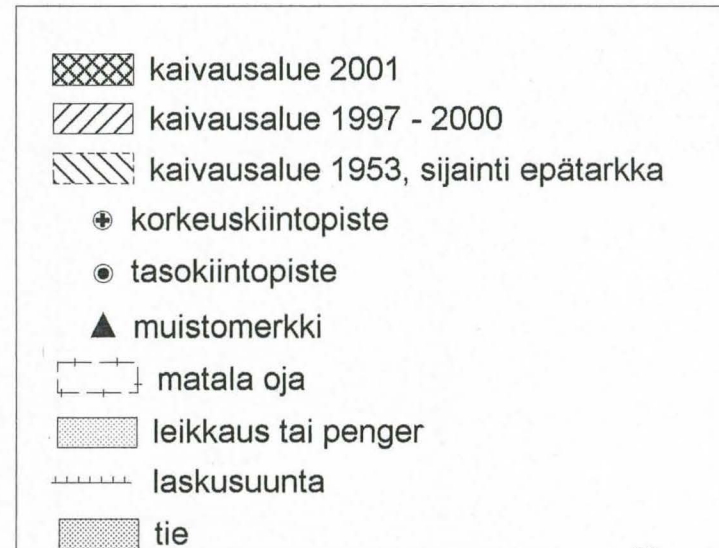
Yleiskartta

Mittakaava 1:500

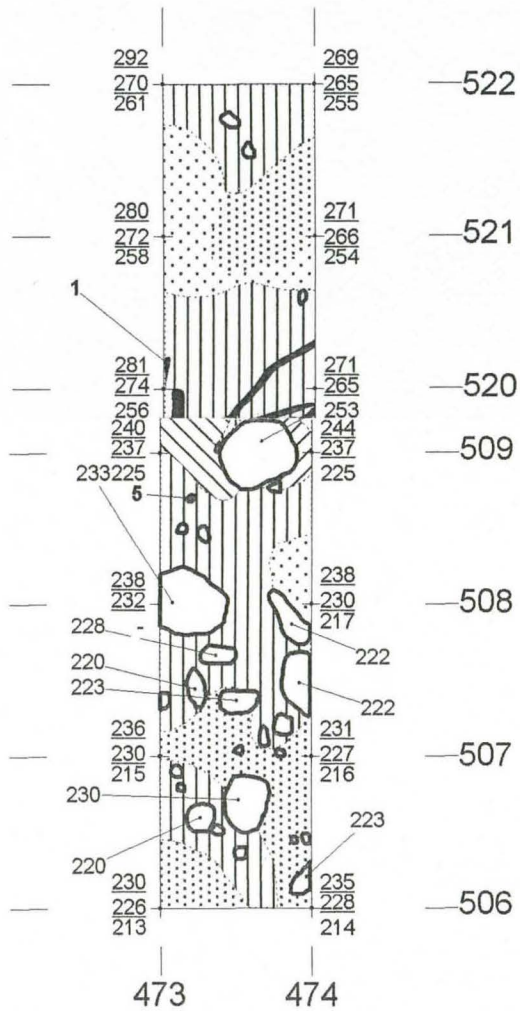
Piirtänyt Antti Bilund

Koordinaatit ovat kaivauksen koordinaatistossa,
x kasvaa pohjoiseen ja y itään.

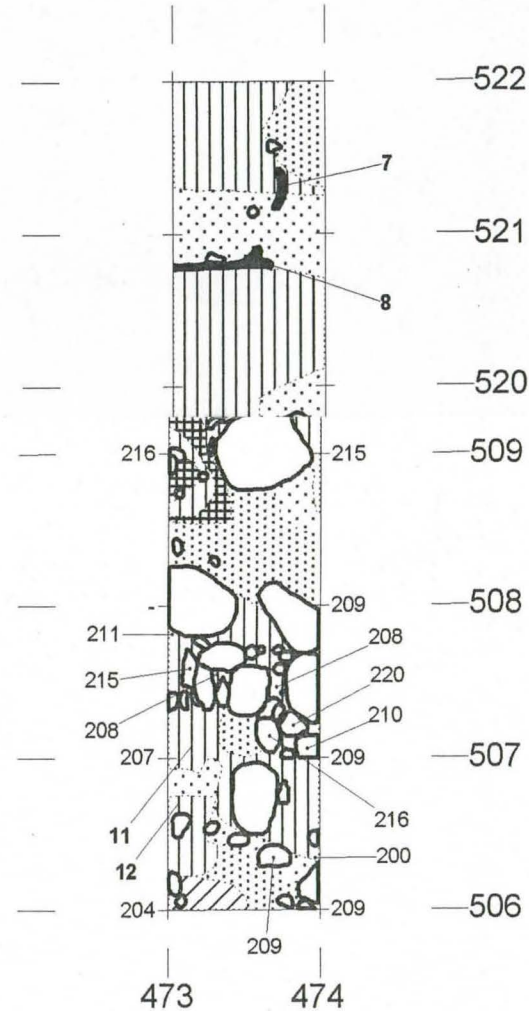
Absoluuttiset korkeudet on määritetty käyttäen
korkeuskiintopisteelle korkeutta 72,89 m mpy.



Taso 3 ja korkeusluvut ylemmistä tasoista (pinta / 1. taso / 3. taso)



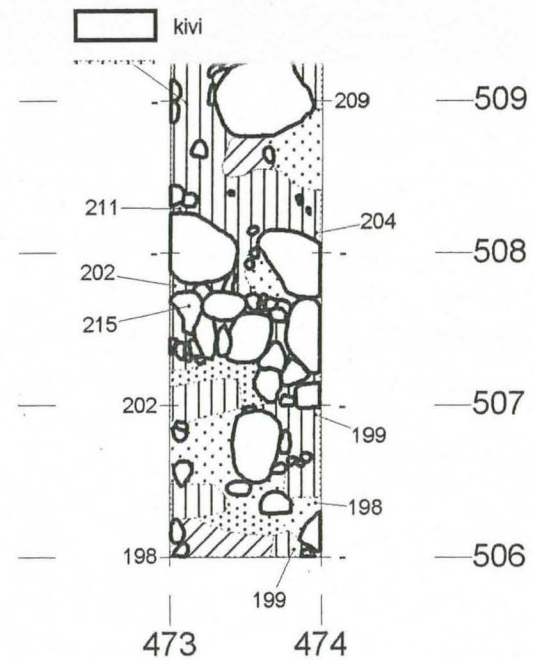
Taso 4



LAPPEENRANTA
Kauskila
Kappelinmäki
Ville Laakso 2001

Pohjois-etelä -suuntainen koekaista
Mittakaava 1:50
Kiintopiste 248 = 72,89 m mpy
Piirtänyt A. Bilund

Poistettujen kivien pohjaluvut on merkitty kursiivilla pinalukujen alle.

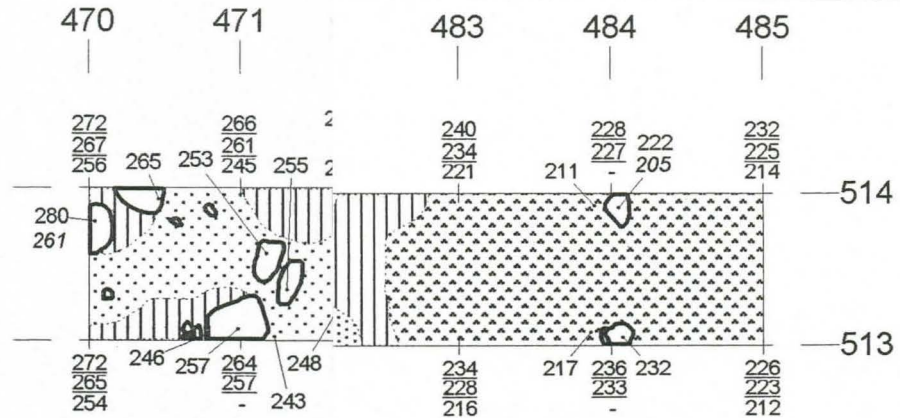


LAPPEENRANTA
Kauskila
Kappelinmäki
Ville Laakso 2001

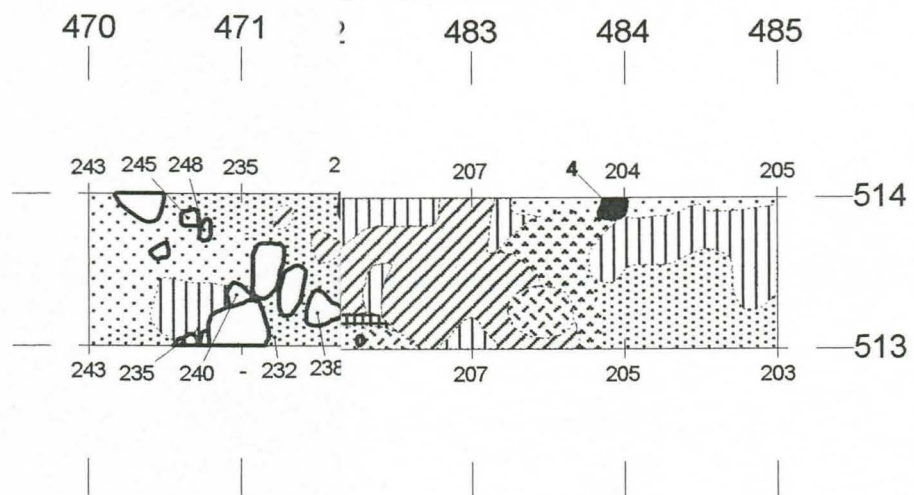


3 m

Taso 3 ja korkeusluvut ylemmistä tasoista (pinta / 1. taso / 3. taso)



Taso 4



- kivi
- palanut kivi
- harmaa humuksensekainen maa, paikoin hiiltä
- tummanharmaa hiekkamaa, jossa runsaasti hiiltä
- harmaanruskea liikkamaa
- läikikäs hiekkamaa

