

LEMPÄÄLÄ Hietaniemi Päiväniemen kalmisto

Rautakautisen röykkiökalmiston
osan kartoitus ja koekaivaus

Matti Bergström 1983

LEMPÄÄLÄ Hietaniemi Päiväniemen kalmisto

Arkistotietoja:

Kunta: Lempäälä

Kylä: Hietaniemi

Tila: Muinaisjäännös ulottuu seuraavien tilojen alueille: 1:27 omistaa Vilho Hietaniemi, 1:19 omistaa Viljo Ojanen, 1:3 omistaa Helvi Lehtonen ja Päivi Seppälä, 1:25 omistaa Tapani Lehtonen, 1:26 omistaa Pekka Karhunkoski, 1:7 omistaa Arja ja Laina Heikkilä, 1:? erotettu tilasta 1:27 omistaa museovirasto.

Sijainti: PK 2114 09 HULAU SJÄRVI (1976, päällepainatus 1981)

x = 6798 58-96

y = 483 70 - 484 38

z = n. 80-85 m

Tutkimusalue sijaitsee muinaisjäännösalueen luoteisosassa.

Aikaisemmat tutkimukset: Paikasta on useita varhaisia mainintoja mm.

Åbo Tidningarissa numerossa 22 vuodelta 1791.

J. R. Aspelin, kaivaus 1879

A. O. Heikel, kaivaus 1894-95

A. Hackman, A. O. Heikel ja H. J. Heikel, kaivaus 1896

Fredric Törnquist, kartoitus 1896

Ville Luho, inventointi (Lempäälä) 1940

Ville Luho, tarkastus 1960

Anna-Liisa Hirviluoto, tarkastus 1961

Paikalta tehdyt löydökset (ainakin nämä): 657, 1996:76, 2001a, 3010, 3151, 3304, 15139

Kertomukseen liittyvät kartat: - peruskarttaote 1:20000 A4 s.6

- kopio Törnquistin kartasta (Luhon täydentämä 1940), tehty lisäyksiä 1983 tilanteen mukaan 1:2000 A3 s. 7

- ylesikartta tutkimusalueesta 1:500 A3 s. 8

- ote Lempäälän kunnan metsäveroluokituskartasta n. 1:5000 2 lehteä A4 s.9-10

- kopio ilmakuva (mittakaava ?), museoviraston ostama alue A4 s.11

Kertomukseen liittyvät negatiivit ff. 59816-59821, joista kuvat sivuilla 12-13

Kertomukseen liittyvät diapositiivit nrot 8184-8188

Luettelot kertomukseen liittyvistä kartoista, negatiiviasta ja diapositiiveista on sivuilla 4-5

Tehtävänä Lempäälän Päiväniemen kalmiston alueella oli tutkia kartta-liitteissä ilmenevässä paikassa, onko ko. alueella rökkiöitä tai muita muinaisjäänöksiä. Paikalle olisi tarkoitus rakentaa rivitalo omalle erotettavalle tontilleen. Työ suoritettiin 1.-5.8.1983 ja apunani toimi tutkija Juha Laurén.

Samanaikaisesti tapahtui kalmiston alueella myös museoviraston ostaman maa-alueen erotus. Alue ilmenee kertomukseen liitetystä kartoista.

Alueen historiasta ja topografiasta

Päiväniemen nuoremman rautakauden aikuinen rökkiökalmisto mainitaan jo 1700-luvun lähteissä. Kalmistossa on suoritettu kaivauksia useaan otteeseen 1800-luvun lopussa, mutta sen jälkeen ei ole alueella enää kaivettu. Lempäälä-Vesilahti -maantien levennyksen yhteydessä on alueen rökkiöistä joitakin tuhottu kokonaan ja joitakin osittain (ks. jäljempänä).

Kalmistoalue on noin 3,5 km Lempäälän keskiaikaisesta harmaakivikirkosta lounaaseen, Pyhäjärveen kuuluvan Toutosen selän etelärannalla ja välittömästi Näppilän salmen länsipuolella. Kalmistoalue koostuu rökkiöistä, joita on lähes 130. Useimmat rökkiöt ovat varsin vaatimattomia ja aluskasvillisuuden seasta tuskin havaittavissa. Alue sijoittuu Lempäälä-Vesilahti -tien molemmille puolin noin 600 metrin matkalla kalmiston parhaimman osan ollessa välittömästi Näppilän sillan länsipuolella noin 200 x 100 m suuruisella alueella. Toinen rökkiö-tihentymä on kalmistoalueen länsiosassa maantien pohjoispuolella noin 200 x 60 m suuruisella alueella.

Maastoltaan alue on melko tasaista peltoa, metsää ja lepikkoa. Kalmiston ja rannan välisellä kaistaleella on muutamia huviloita ja läpi vuoden asuttavia rakennuksia.

Tutkimukset

Tutkittava alue sijaitsee Päiväniemen kalmiston luoteisosassa ja se kuuluu Hietaniemen tilaan 1:27, jonka omistaa Vilho Hietaniemi. Alueella suoritettiin ensin kartoitus 1:500 ja paikallistettiin alueella olevat tunnetut rökkiöt 104 - 106 ja 125 - 128. Sen jälkeen etsittiin maastosta mahdollisia muita rökkiöitä ja niitä löydettiin rökkiöiden 104 ja 106 itäpuolelta ja myytäväksi aiotun alueen pohjoispuolelta yhteensä 6 kpl. Nämä "kivikasat" ovat kuitenkin hyvin vaatimattomia ja

saattavat olla vain peltoraunioita, mutta niitä ei ole kuitenkaan syytä jättää huomiotta, sillä ne ovat paljolti samanlaisia kuin alueen muutkin röykkiöt.

Koko alueelle, rantakivikkoa lukuunottamatta, tehtiin koekuoppia noin 5 - 10 metrin välein. Tällöin voitiin todeta, että näistä ei tavattu mitään muinaisjäännökseen viittaavaa. Metsäalueella humuksen vahvuus oli noin 10 cm ja sen alla oli puhdas karikkomaa. Istutettua koivua kasvavalla entisellä peltoalueella oli keskimäärin 20 cm vahvuinen multakerros ja tämän alla savimaa.

Seuraavien tutkimusalueella sijaitsevien röykkiöiden keskelle lyötiin oranssipäinen röykkiön numerolla varustettu paalu: 104, 105, 106, 126, 127 ja 128.

Lisäksi suoritimme alueella yleistarkastuksen vuoden 1896 kartan pohjalta ja vaikutti siltä kuin seuraavat röykkiöt olisi tietyön yhteydessä tuhottu kokonaan: 65, 74, 91, 95 ja 124 ja seuraavat osittain: 73, 87, 94, 96, 97 ja 103.

Yhteenveto

Suunnitellulla tonttialueella ja sen välittömässä läheisyydessä on siis röykkiöitä (6 varmaa, 2 epävarmaa), jotka kuuluvat Päiväniemen kalmisto-alueeseen, mutta ovat kuitenkin pääröykkiöalueista selvästi erillään. Mikäli alueelle sallitaan rakentaminen, olisi mielestäni paikallaan kaikkien röykkiöiden tutkiminen, koska ne varsin huonosti näkyvinä saatetaan helposti tuhota. Tutkimiseen (yhteensä 8 'kivikasaa') käytettävä aika olisi arviolta runsas 2 viikkoa ryhmällä, jonka suuruus on 2 + 6 henkilöä.

Tässä vaiheessa ei ole syytä lisätutkimuksiin kyseisellä tonttialueella.

Helsingissä syyskuun 25. päivänä 1984



Tutkija

Matti Bergström

Luettelo kertomukseen liittyvistä kartoista:

- ote peruskartasta 1:20 000 2114 09 HULAUJÄRVI (1976, päällepainatus 1981). Kartasta ilmenee Päiväniemen kal-
 mistoalueen sijainti 1:500 kartan peittämä alue sekä
 museoviraston ostama maa-alue 1983. A4 s. 6
- kopio F. Törnquistin 1896 kartoittamasta Päiväniemen
 alueesta. 1:2000 karttaa on täydentänyt V. Luho 1940.
 Kartasta ilmenee 1:500 kartan alue, suunniteltu tontti-
 alue, museoviraston ostama maa-alue, tilanrajat ja ra-
 kennukset 1983 sekä röykkiöt A3 s. 7
- yleiskartta 1:500. Kartasta ilmenee suunniteltu tontti-
 alue sekä sillä ja lähistöllä olevat röykkiöt A3 s. 8
- kopio Lempäälän kunnan metsäveroluokituskartasta,
 n. 1:5000. Kartassa näkyy suunniteltu tonttialue ja
 museoviraston ostama maa-alue 1983 2 kpl A4 s. 9-10
 s. 9 ylläkirj.
 ista 1987
- kopio ilmakuvasta, 1:? Kuvassa näkyy museoviraston
 ostama maa-alue 1983 A4 s. 11

Luettelo kertomukseen liittyvistä diapositiiveista ja negatiiveista:

dianro	neganro	
8184	59816	Röykkiön 126 matala ja paksun sammalen peittämä kiveys on tuskin havaittavissa. Kuvattu idästä, taustalla 'kuusiaita' ja sen takana entinen peltoalue.
8185	59817	Röykkiö 128 kuvan keskellä olevan puun ympärillä. Röykkiö on erittäin matala ja pieni. Linjaseiväs osoittaa tilojen rajaa. Taustalla oleva huvila on tontilla 1:19. Kuvattu luoteesta.
-	59818	Röykkiö 127, mikä on edellisiä hieman suurempi. Kuvattu idästä. Taustalla röykkiö 126.
8186	59819	Röykkiö 127 kuvattu lännestä.
8187	59820	Röykkiö 104. Tässä röykkiössä on havaittavissa jonkinlainen reunakehä. Röykkiötä on kuitenkin joskus hieman kaiveskeltu ja sen keskellä on syvennys. Röykkiö erottuu melko helposti maastossa. Kuvattu lounaasta.
8188	59821	Röykkiö 105. Röykkiö erottuu melko huonosti sammaleikosta. Kiveys on matala. Kuvattu lännestä.

LEMPÄÄLÄ Hietaniemi Päiväniemen kalmisto

Matti Bergström 1983

Ote peruskartasta 1:20000 2114 09 HULAU SJÄRVI (1976, päällepa-
natus 1981)

- punaisella rajattu muinaismuistoalue
- punaisella viivoitettu Museoviraston ostama maa-alue 1983
- sinisellä rajattu kartan 1:500 peittämä maa-alue



HÄMEENIEMEN yksinäis rustholiin kuuluvalla

n.s. PÄIVÄNIEMENMAALLA

olevista muinais - jäännöksistä

LEMPÄÄLÄN pitäjässä ja HÄMEEN läänissä

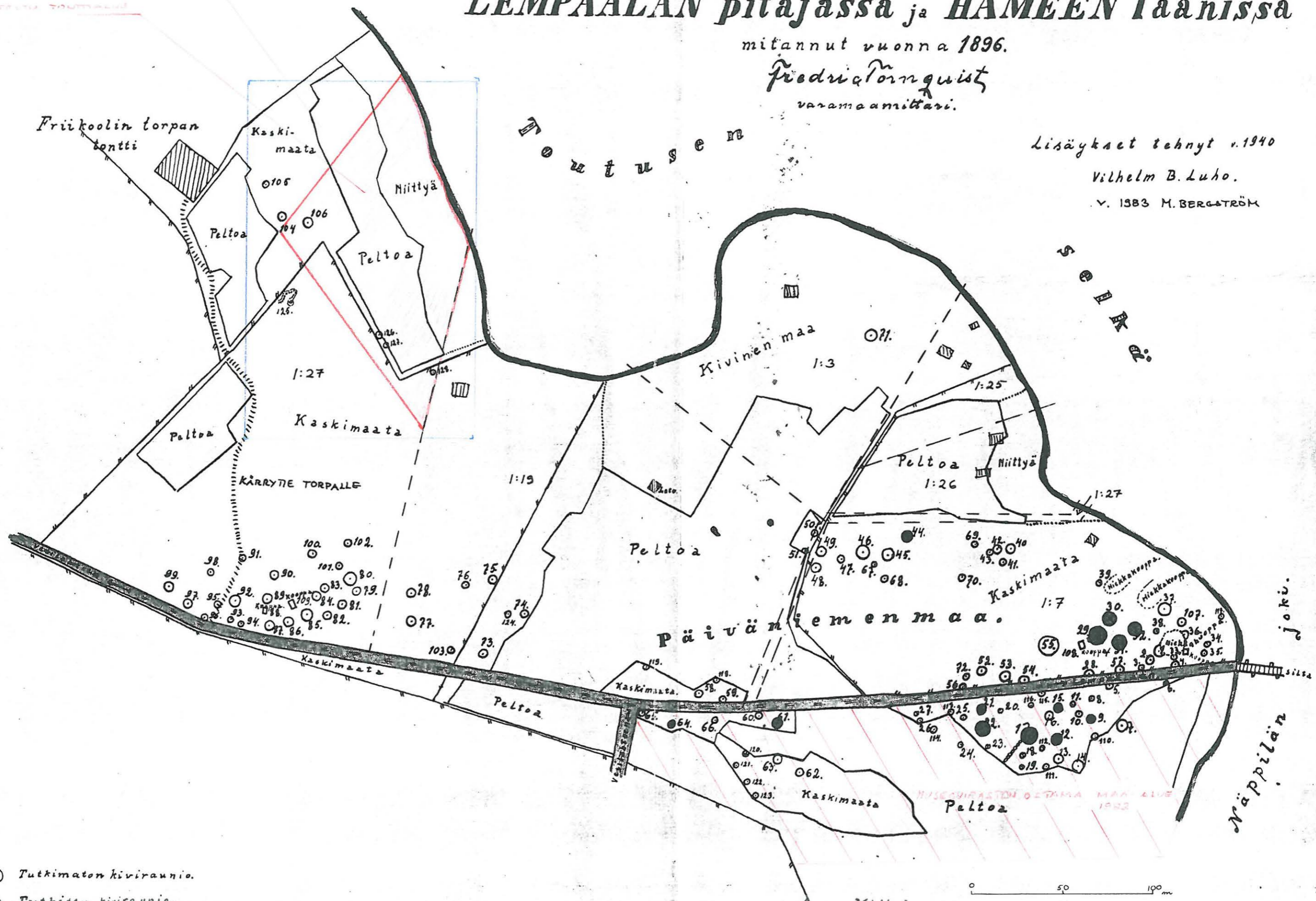
mitannut vuonna 1896.

Fredrik Tornquist
varamaanmittari.

Lisäykset tehnyt v. 1940

Vilhelm B. Luho.

v. 1933 M. BERGSTRÖM



○ Tutkimaton kiviraunio.

● Tutkittu kiviraunio.

0 50 100 m

LEMPÄÄLÄ Hietaniemi
Päiväniemen kalmisto

MATTI BERGSTROM 1983

YLEISKARTTA MUINAISJÄÄNNÖSALUEEN
LUOTEISOSASTA

1:500

piirt. Juha Laurén ja MB

0 10 20 m



Friikoolin torpan
saunrakennus



Neljä kiviroykkiota
tällä alueella

metsää

pellon reuna noudattelee
80 metrin korkeuskäyrää

Toutosen selkä

rantaviiva

rantakivikko

röykkiö 105

isoja maaki-
viä sekä pie-
nempiä kiviä

pelloraunio?

Jyrkkä rinne ja rantalepikko

röykkiö 104

röykkiö 106

entinen
pelto

suunniteltu tontin raja

istutettua koivua kasvava entinen pelto

rajapyykki 10

suunniteltu
ajotie
tontille

muinaisjäännös 125
kivivalleja

metsää

röykkiö 126

röykkiö 127

röykkiö 128

kesä-
huvila

1:27

1:19

LEMPÄÄLÄ Hietaniemi Päiväniemen kalmisto

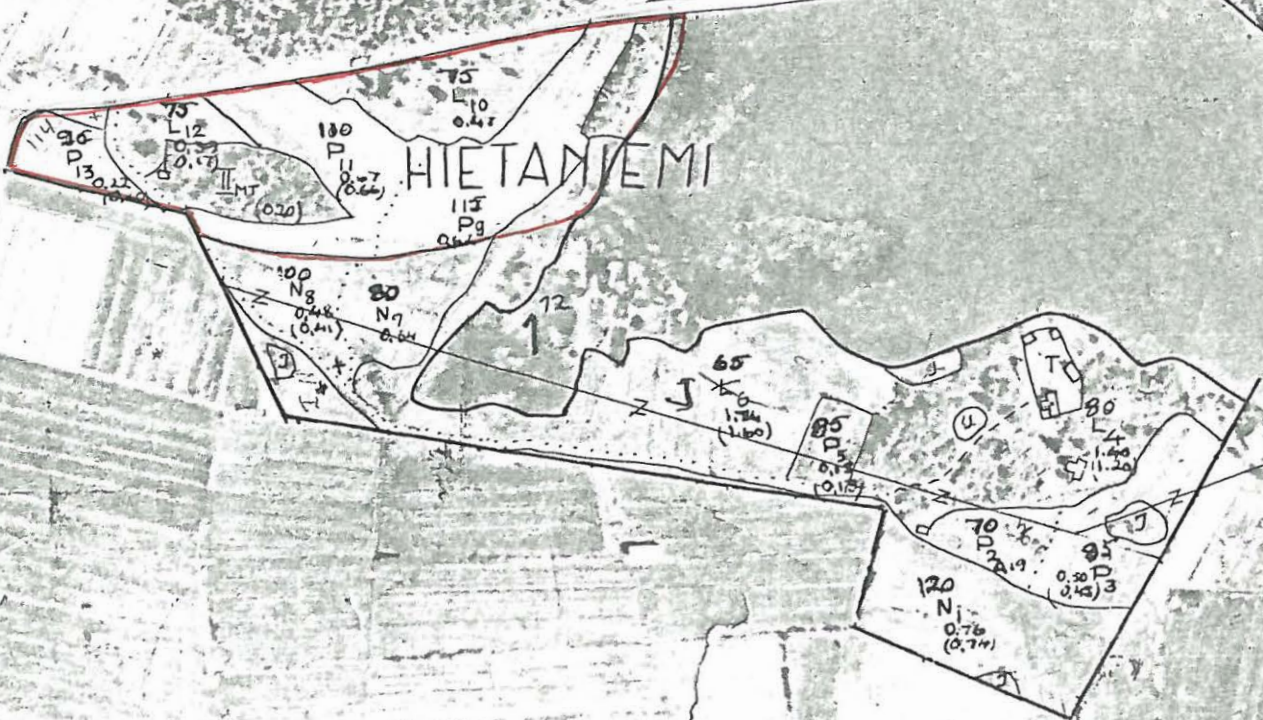
Kopio ilmakuvasta

Museoviraston ostama maa-alue 1983 (rajattu punaisella)

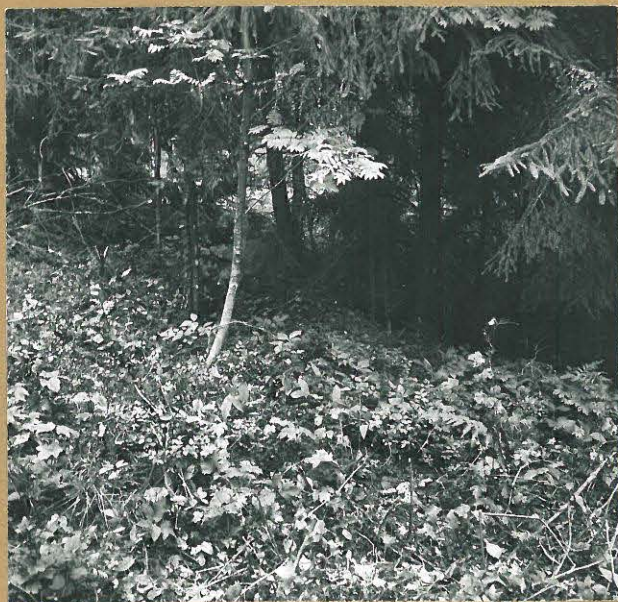
54
55

MT
0.32
0.18

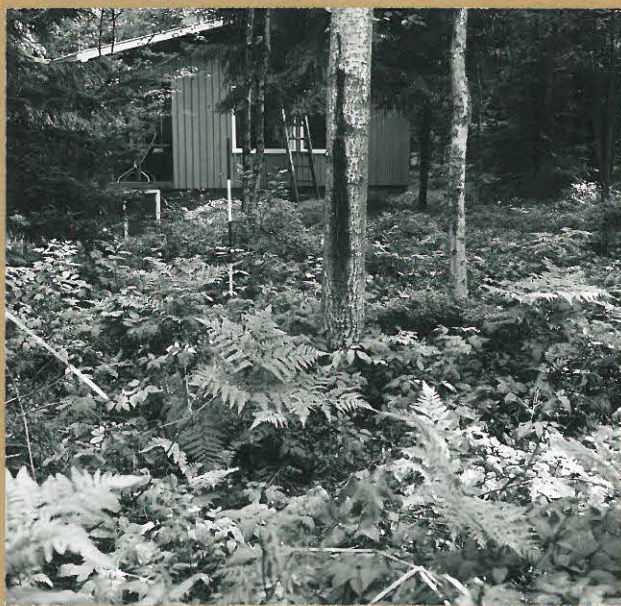
2



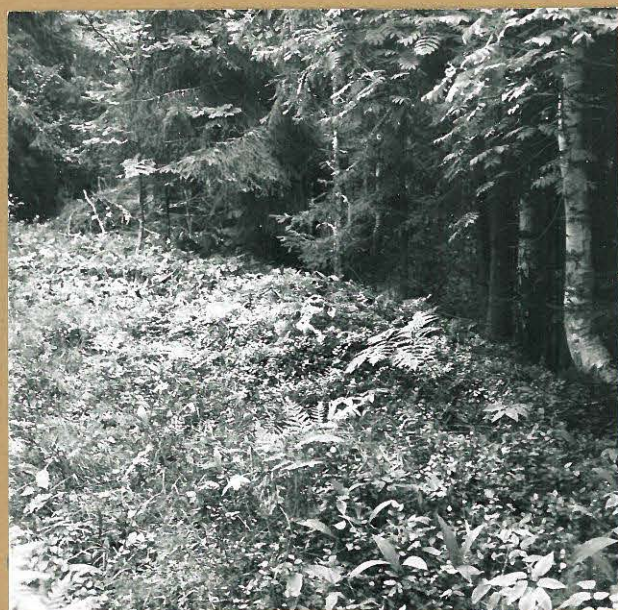
LEMPÄÄLÄ Hietaniemi Päiväniemen kalmisto
Matti Bergström 1983



Kuva 1. Röykkiön 126 matala ja paksun sammalen peittämä kiveys on tuskin havaittavissa. Kuvattu idästä, taustalla 'kuusiaita' ja sen takana entinen peltoalue.



Kuva 2. Röykkiö 128 kuvan keskellä olevan puun ympärillä. Röykkiö on erittäin matala ja pieni. Linjaseiväs osoittaa tilojen rajaa. Taustalla oleva huvila on tontilla 1:19. Kuvattu luoteesta.



Kuva 3. Röykkiö 127, mikä on edellisistä hieman suurempi. Kuvattu idästä. Taustalla röykkiö 126.



Kuva 4. Röykkiö 127 kuvattu lännestä.

LEMPÄÄLÄ Hietaniemi Päiväniemen kalmisto
Matti Bergström 1983



59820

Kuva 5. Röykkiö 104. Tässä röykkiössä on havaittavissa jonkinlainen reunakehä. Röykkiötä on kuitenkin joskus hieman kaiveskeltu ja sen keskellä on syvennys. Röykkiö erottuu melko helposti maastossa. Kuvattu lounaasta.



59821

Kuva 6. Röykkiö 105. Röykkiö erottuu melko huonosti sammalikoista. Kiveys on matala. Kuvattu lännestä.