

LEMPÄÄLÄ Hauralan kylä

- Kirjakka I
- Kirjakka II
- Kirjakka III
- Henneri I
- Henneri II
- Henneri III
- Arvela
- Erkinmäen rinne

Muinaisjäännösalueen kartoitus
ja koekaivaus

Matti Bergström 1984

Lempäälä Hauralan kylä

Seuraavassa käsitellään koekaivauksen ja kartoituksen tuloksia Lempäälän Hauralan kylän Hennerin ja Kirjakan mailla.

Johdanto

Muinaisjäännösten selvitystyö tuli ajankohtaiseksi Kirjakan alueella rakennushankkeen vuoksi ja Hennerin alueella perinnönjaon vuoksi. Työt suoritettiin kesällä 1984 kahden viikon aikana. Apunani toimi tutkija Juha Laurén sekä neljä Lempäälän kunnan palkkaamaa nuorta kaivausapulaista. Kunnan maksamien palkkojen määrä oli noin 5 000 mk.

Selvitystyö oli tarpeellinen myös esihistorian toimiston näkökulmasta, sillä alueelta on paljon toisistaan eroavia tietoja. (Myös Luhon inventointikertomus sisältää epätarkkuuksia). Ilmeisesti myös tulevaisuudessa aluetta tullaan rakentamaan, joten perusteellinen selvitys oli paikallaan.

Aluksi selvitettiin arkistotietojen perusteella muinaisjäännösten sijainti, sen jälkeen paikannettiin ne maastossa ja suoritettiin tarpeelliset mittaukset kohteiden sijoittamiseksi kaavakartan pohjakartalle ja lopuksi suoritettiin koekaivaukset kohteiden alueella ja välittömässä ympäristössä.

Seuraavassa käsitellään kukin kohde omana kokonaisuutenaan

| | | | | |
|--------------------|------|----------|---------------------------|----------|
| Kirjakka I | sivu | 2 | (seutukaavaliiton kohde 3 | v. 1983) |
| Kirjakka II | " | 4 | - " - | 4 " |
| Kirjakka III | " | 6 | - " - | 15 " |
| Henneri I | " | 7 | - " - | 5 " |
| Henneri II | " | 8 | - " - | 7 " |
| Arvela | " | 9 | - " - | 8 " |
| Erkinmäen rinne | " | 10 | - " - | 6 " |
| Henneri III | " | 11 | | |
| Yhteenveto | " | 12 | | |
| Peruskarttaliite | " | 14 | | |
| Karttaliite 1:1000 | " | 15 | | |
| Karttaliite 1:2000 | " | 16 ja 17 | | |

Kirjakka I(SKL 3)

- hautaraunioita, polttokenttäkalmistoa

Arkistotietoja

Kunta: Lempäälä

Kylä: Haurala

Tila: 6:26 omistaa Suomen invalidilasten ja -nuorten Kivalakodit ry
6:21 omistaa Arne Oksi

Sijainti: Peruskartta 1:20000 2123 07 Lempäälä (1980)

x = 6800 74 - 6800 82

y = 2486 27 - 2486 23

z = 92 - 94 m

Aikaisemmat tuktimukset:

Inventointi V. Luho 1940, IIA:2 ja IIB:2, rauniot 7-15

Kaivaus E. Kivikoski (Marja Mäkelä) 1953, röykkiöt 11, 13,
ja 15

Tarkastus A-L. Hirviluoto 1962

Alue jakaantuu kahteen toisistaan erillään olevaan röykkiöalueeseen. Eteläisemmässä alueessa ovat röykkiöt 7-12 tontilla 6:26 ja 6:22 ja pohjoisemmassa 13-15 tontilla 6:21. Alueella sanotaan myös olevan polttokalmistoa kolmessa eri paikassa, kaksi em. röykkiöiden ympärillä sekä yksi erillään röykkiöistä tontilla 6:26.

Röykkiöiden 7-12 alue on osittain tuhoutunut alueen halki menevää tietä tehtäessä. Samoin maakellari on tuhonnut aluetta. Yleisesti ottaen röykkiöt ovat kuitenkin melko ehjät. Alueelle tehdyistä koekuopista ei saatu löytöjä, mutta maassa oli kuitenkin nokea ja hiiltä sekä tulessa olleita kiviä. Kyseessä on lähinnä maan ja kiven sekaisia kumpuja.

Alueen ympäristössä ei tavattu merkkejä polttokalmistosta.

Röykkiöiden 13-15 alue on muuta aluetta korkeampi mäennyppylä ja pääpiirteissään täysin ehjä. Tutkitut röykkiöt 13 ja 15 on entistetty. Alueelle tehdyistä koekuopista ei saatu löytöjä, mutta maassa oli kuitenkin nokea ja hiiltä. Kyseessä on lähinnä maan ja kiven sekaisia kumpuja.

Alueen ympäristössä ei tavattu merkkejä polttokalmistosta.

Polttokalmisto. Vanhan pappilarakennuksen kuistin alueella. Kyseiseen kohtaan tehtiin runsaasti koekuoppia, mutta mitään merkkejä polttokalmistosta ei tavattu. Maapohja on karkeaa soraa aivan rakennuksen tuntumassa, mutta muuttuu saveksi entisen puutarhan alueella rakennuksesta itään (paikalta on löydetty keihäänkärki KM 6705 kuistia rakennettaessa).

Tutkimuksen tulos

Edellä olevan perusteella Kirjakka I käsittää kaksi erillistä röykkiöaluetta. Sen sijaan polttokalmistoista ei tavattu merkkiäkään. Saattaakin olla, että esimerkiksi kuistin alueelta tehty löytö onkin tuhotusta röykkiöstä.

Röykkiöryhmä 13-15 voitaneen pitää luokassa I, ryhmä 7-12 voitaneen siirtää luokkaan II. Polttokalmistot voitaneen poistaa. Mikäli kuitenkin näitten alueitten läheisyyteen suunnitellaan rakennustöimintää, on syytä paikalla suorittaa laajempialainen koekaivaus.

Kirjakka II: (SKL 4)

- hautaraunioita, polttokenttäkalmistoa

Arkistotietoja

Kunta: Lempäälä

Kylä: Haurala

Tila: 6:22 ja 6:26 om. Suomen invalidilasten ja -nuorten Kivalakodit ry

Sijainti: Peruskartta 1:20000 2123 07 LEMPÄÄLÄ (1980)

x = 6800 65 - 6800 84

y = 2486 04/16 - 2486 12

z = 94 - 96 m

Aikaisemmat tutkimukset:

Inventointi V. Luho 1940, IIA:2 ja IIB:2, rauniot 1-6 ja 16-31

Tarkastus A-L. Hirviluoto 1962

Alue jakaantuu neljään toisistaan erilliseen rökkiöalueeseen. Etelässä keskellä piha-aluetta ovat rökkiöt 1-6, tästä länteen maantien länsipuolella rökkiöt 28-31. Edellisestä pohjoiseen tien itäpuolella rökkiöt 16-19 ja tästä pohjoiseen rökkiöt 20-23. Rökkiöt 24-27 käsitellään muinaisjäännösalue Henneri I yhteydessä, koska nämä on numeroitu kahteen kertaan. Polttokalmistolla tarkoitettaneen kohtaa Kirjakka I, kuistin alue. Rökkiöalue 1-6 on tilan 6:26 alueella, muut tilan 6:22 alueella.

Rökkiöiden 1-6 alue on vanhaa puutarha-aluetta nykyisten rakennusten keskellä. Maapohja on multaa ja savea. Oikeastaan ei voida puhua rökkiöistä, vaan kyseessä on pikemminkin vain maakiviä. Koekuopista ei tavattu mitään muinaisjäännökseen viittaavaa. Rökkiöiden 28-31 alue on sorapohjainen mäen kumpare, mistä rökkiöt voi vaivoin erottaa pieninä kivikasoina. Koekuopista ei tavattu mitään muinaisjäännökseen viittaavaa. Rökkiöiden 16-19 alue on savipohjaista laidunmaata. Rökkiöt 16-18 on tuhottu peltoissa täysin. Sen sijaan rökkiö 19 on mahtava kivikasana. Kivistä suurin osa lienee kuitenkin kasattu rökkiön päälle myöhemmin peltoa raivattaessa.

Rökkiöiden 20-23 alue on sorapohjaista loivaa rinnettä. Varsinkin rökkiö 20 erottuu selvänä suurena kivikasana helposti, muut sen sijaan ovat vaatimattomampia kivikasoja. Koekuopista tavattiin nokimaata ja hiiltä ja palaneita kiviä.

Tutkimuksen tulos

Edellä olevan perusteella Kirjakka II muodostuu neljästä eri röykkiöryhmästä. Polttokalmistosta ei täälläkään tavattu merkkejä. Röykkiöryhmä 1-6 lienee pelkkiä maakiviä puutarhamaassa mutta alue voitaneen pitää luokassa II. Röykkiöiden 28-31 alue on myös luonteeltaan melko epävarma ja myös se kuulune luokkaan II. Röykkiöryhmässä 16-19 röykkiöt 16-17^{18?} voidaan siirtää luokkaan III ja röykkiö 19 voidaan pitää edelleen luokassa II. Röykkiöryhmä 20-23 kuuluu luokkaan II.

Kaikki Kirjakka II röykkiöt ovat välittömästi rakennusten vieressä ja niiden vaurioitumisvaara on melko suuri. Olisikin syytä tutkia ne pois mahdollisimman pian. Mahdollista olisi myös, että röykkiöistä 19 ja 20 poistettaisiin niihin myöhemmin ajetut kivet ja röykkiöt siistittäisiin, jolloin ne voitaisiin siirtää luokkaan I. Nämä ovat Hauralan alueen komeimmat kiviröykkiöt.

Kirjakka III: (SKL 15)

- polttokenttäkalmisto

Arkistotietoja

Kunta: Lempäälä

Kylä: Haurala

Tila: 2:22 Arvela, omistaa Eeva Nurmimäen perikunta (1984)

Sijainti: Peruskartta 1:20000 2123 97 LEMPÄÄLÄ 1980

x = 6800 84

y = 2486 09

z = 94-95 m

Aikaisemmat tutkimukset:

A-L. Hirviluoto löytänyt keramiikkaa tien leikkauksesta

Alue on röykkiöiden 21-23 länsipuolella maantien leikkauksessa ja pienehköllä kumpareella. Ilmeisesti osittain tuhoutunut tien leventämisen yhteydessä. Hirviluoto on löytänyt keramiikan palan tästä leikkauksesta. Paikalta ei ole muita löytöjä.

Kyseisellä paikalla on ollut talo, joka näkyy vielä joissakin esihistorian toimiston topografisen arkiston kartoissa. Talo on palanut. Paikalta löytyy myös kaivon rakennelman jäänteitä. Suorittamamme koekaivauksen tuloksena paikalta ei löydetty kuitenkaan mitään muinaisjäännökseen viittaavaa. Maa oli kyllä erittäin nokista, mutta ohuen nokikerroksen alta paljastui puhdas soramaa. Alue haravoitiin myös metallinetsimellä, mutta saaliiksi saatiin vain moderneja lankanauloja ja peltiromua.

Tutkimuksen tulos

En pitäisi paikkaa polttokalmistona koekaivauksemme perusteella, mutta toisaalta tätä vastaan on paikalta löydetty saviastian palanen. Saviastian pala on voinut joutua paikalle myös läheisestä röykkiöstä 22, jota on jonkin verran tuhattu tietöiden yhteydessä. Alue voitaneen kuitenkin pitää luokassa II tarkempia tutkimuksia varten.

Henneri I: (SKL 5)

- hautaraunio

Arkistotietoja

Kunta: Lempäälä

Kylä: Haurala

Tila: 1:47 Henneri, om. (1984) Eeva Nurmimäen perik.

Sijainti: Peruskartta 1:20000 2123 07 LEMPÄÄLÄ (1980)

x = 6800 92

y = 2486 13

z = 93-94 m

Aikaisemmat tutkimukset:

Tarkastus A. Hackman 1910

Tarkastus A-L. Hirviluoto 1962

Inventointi V. Luho 1940, IIA:2

Alue on tasaista peltomaata muinaisjäännösalueiden Kirjakka I, II ja III pohjoispuolella liittyen välittömästi näihin. Röykkiöt 3-11 (näihin sisältyy Kirjakka II röykkiöt 24-27) ovat yhtenä rykelmänä alueen eteläosassa kun taas röykkiöt 1, 2 ja 12 ovat etäämpänä pohjoisosassa erillään tästä pääalueesta. Röykkiöt 13 ja 14 ovat vielä enemmän pohjoiseen. Suurin osa röykkiöistä on pahoin tuhottuja peltotöissä tai muussa maanraivauksessa. Röykkiö 11 on suuri siirtolohkare keskellä peltoa. Alueelle tehdyistä koekuopista tehtiin löytöjä (saviastian murunen) ainoastaan röykkiön 3 vierestä. Tummaa nokista maata oli röykkiöiden 3-6 alueilla, muualla maapohja oli puhdas-ta savea, paitsi röykkiön 11 ympärillä, missä oli runsaasti myöhäistä täyte- maata ja karikkoa.

Tutkimuksen tulos

Tutkimuksen tuloksena voidaan todeta, että röykkiöt 1, 2, 7, 8, 9 ja 12 ovat täysin tuhoutuneet eikä myöskään röykkiöitä 11, 13 ja 14 voi pitää muinaisjäännösinä. Edellä luetellut röykkiöt voitaneen siirtää luokkaan III ja muut säilyttää luokassa II. (Aiemmin on röykkiö 11 kuulunut luokkaan I).

Henneri II: (SKL 7)

- kivikautinen asuinpaikka

Arkistotietoja

Kunta: Lempäälä

Kylä: Haurala

Tila: 4:26 Kyrsä-Orimus, om. (1984) Eeva Nurmimäen perik.

Sijainti: Peruskartta 1:20000 2123 07 LEMPÄÄLÄ (1980)

x = 6801 20

y = 2485 74

z = 83-85 m

Aikaisemmat tutkimukset:

Inventointi V. Luho 1940, IA:3

Alue on tasaista, hieman itäänpäin kuivuneeseen joenuomaan viettävää peltomaata. Siinä ei näy mitään merkkejä kivikautisesta asuinpaikasta (esim. kvartseja kynnöksellä).

Alueelle ei voitu tehdä koekuoppia, koska sinne oli kylvetty. Sen sijaan pellon reunoihin tehtiin koekuoppia, mutta näistä ei saatu minkäänlaisia viitteitä asuinpaikasta.

Tutkimuksen tulos

Tutkimuksen tuloksena voidaan todeta, että alueella on syytä suorittaa lisätutkimuksia. Alue on syytä edelleen pitää luokassa II.

Arvela: (SKL 8)

- kivikautinen asuinpaikka

Arkistotietoja

Kunta: Lempäälä

Kylä: Haurala

Tila: 2:7 ja 4:6 (Väinölä), omistaa Wiljo Rommi

Sijainti: Peruskartta 1:20000 2123 07 Lempäälä (1980)

x = 6801 38

y = 2485 88

z = 82 - 84 m

Aikaisemmat tutkimukset:

Kaivaus E-L. Rommi 1962

Paikka on pihamaata. Jo kaivauskertomuksessaan E-L. Rommi olettaa paikan tuhoutuneen täysin. Paikalla on ollut vanhaa asutusta, mikä ilmenee mm. erään vanhan Lempäälän kunnassa olevan karttakopion perusteella.

Paikalla ei nyt suoritettu koekaivauksia.

Todennäköisesti paikka voitaisiin siirtää luokkaan III.

Erkinmäen rinne: (SKL 6)

- polttokalmisto ja kivikautinen asuinpaikka

Arkistotietoja

Kunta: Lempäälä

Kylä: Haurala

Tila: 1:5 Erkinmäki, om. (1984) Eeva Nurminmäen perik.

Sijainti: Peruskartta 1:20000 2123 07 LEMPÄÄLÄ (1980)

x = 6801 04 - 6801 33

y = 2486 32 - 2486 08

z = 80-95 - 80-86 m

Aikaisemmat tutkimukset: Inventointi V. Luho 1940, IA:2 ja IIB:1
Kaivaus E. Kivikoski (A. Erä-Esko) 1953

Alue on peltomaata ja jyrkkää Kirkkojärveen laskevaa rinnettä. Alueen eteläosassa on Hennerin tilan päärakennus ja keskivaiheilla suurehko sorakuoppa. Maapohja on etupäässä soraa ja hiekkaa. Alueen pohjoisosasta Luho mainitsee löytäneensä kivikautisen asuinpaikan (liesi) sekä polttokalmistoa. Jo Aarni Erä-Esko totesi suorittamassaan koekaivauksessa, että paikalla ei ole minkäänlaista muinaisjäännöstä. Koekaivauksemme tulos oli sama. Paikalla tosin on melko voimakas nokimaakerros sekä myös kivetty kuoppa mutta nämä johtunevat paikalla aiemmin sijainneista asumuksista. Kivetty kuoppa saattaa olla peräisin maakellarista, mikä on ollut yleinen tupien alla. Tumma maa johtunee tulipalosta. Mitään muinaisjäännökseen viittaavaa ei paikalla ollut. Alueen eteläosasta kerrotaan löydetyn viikinkimiekka no 1996:73. Myöskään täältä ei tavattu mitään muinaisjäännökseen viittaavaa.

Tutkimuksen tulos

Tutkimuksen tuloksena voitaneen todeta, että paikalta ei tavattu mitään muinaisjäännökseen viittaavaa. Näin ollen alue voidaan sijoittaa luokkaan III.

Henneri III:

- ruumishauta-alue

Arkistotietoja

Kunta: Lempäälä

Kylä: Haurala

Tila: 1:47 Henneri, om. (1984) Eeva Nurminen perik.

Sijainti: Peruskartta 1:20000 2123 07 LEMPÄÄLÄ (1980)

x = 6801 00 - 6801 04

y = 2486 06 - 2486 12

z = 87 - 97 m (pääosin 84-86 m)

Alue on ns. Kräkyän kallion eteläpuolella Hennerin tilan päärakennukseen vievän tien varrella. Alue on pääosin soraa. Aikoinaan, kun alueelle on rakennettu varasto ym. rakennuksia, on perustusten kaivuussa löydetty esineitä mm. keihäänkärkiä ja miekkoja (KM 4244: 2-3, 4254, 5490:1-2 ja 11198). Koekaivauksessamme emme kuitenkaan voineet todeta jälkiä ruumishautoista.

Jos em. löytöjen löytöpaikat todella pitävät paikkansa saattaa tällä alueella olla hyvinkin ruumiskalmisto. Ja alueen soramaapohjakin on tähän hyvin sopiva. Alue lienee kuitenkin rakennustöissä pahoin tuhoutunut.

Onkin syytä varata tämä alue mahdollisena muinaisjäänneksenä Hennerin alueella. Täydellisesti ruumishautojen olemassaolosta voidaan varmistua vasta, kun koko alue voidaan perusteellisesti tutkia.

Arvoitukseksi jää löytöjen KM 4753:1,2 löytöpaikka tilan 2:22 alueella, mikä nyt on ohuen sorakerroksen peittämä kallio. Täältä ei koekaivauksessamme havaittu mitään merkkejä muinaisjäänneksestä. Ehkä on syytä varata myös tämä alue mahdollisena muinaisjäännealueena. (kartassa Henneri IIIa)

Tutkimuksen yhteenveto

Suoritetun koekaivauksen ja kartoituksen perusteella Hauralan alueen muinaisjäännösten kokonaiskuva muuttuu jonkin verran.

a) kivikautiset asuinpaikat

- Erkinmäen rinne: paikalta ei todettu mitään.
- Arvela: paikalla 1962 suoritetussa kaivauksessa todettiin paikan tuhoutuneen kokonaan.
- Henneri II: paikalla ei nyt todettu mitään maan pinnassa, mutta ei myöskään voitu suorittaa kaivaustutkimuksia. Todennäköisesti tuhoutunut kokonaan pellon syväkynnössä.

b) polttokalmistot

- Erkinmäen rinne: paikalta ei todettu mitään.
- Kirjakka I: paikalta ei todettu mitään polttokalmistoon viittaavaa. Onkin ilmeistä, että alueella ei koskaan ole ollut mitään polttokalmistoja, vaan pikemminkin kyseessä on ollut tuhottuja röykkiöitä
- Kirjakka II: liittyy Kirjakka I:een.
- Kirjakka III: paikalta ei todettu mitään (aiemmin on löydetty saviastian palanen), joten olisin valmis pitämään aluetta muinaisjäännöksistä vapaana.

c) röykkiöt, kivirauniot ja maakummut

- Kirjakka I: alue koostuu kahdesta hieman erillisestä röykkiöryhmästä. A = röykkiöt 7-12 (Luhon numerointi), joista 11 on tutkittu sekä B = röykkiöt 13-15, joista 14 on tutkimatta, molemmat muut on entistetty tutkimisen jälkeen.
- Kirjakka II: alue koostuu neljästä toisistaan erillään olevasta röykkiöryhmästä. C = röykkiöt 1-6 ovat todennäköisesti vain maakiviä. D = röykkiöt 28-31 epävarmoja, todennäköisesti vain maakiviä. E = röykkiöt 16-19, joista röykkiöt 16-18 täysin tuhottuja. F = röykkiöt 20-23. Röykkiöt 19 ja 20 ovat erittäin komeita kivikasoja, jotka kuitenkin kaipaavat siistimistä. Röykkiöt 24-27 kuuluvat alueeseen Henneri I.
- Henneri I: alue koostuu 14 röykkiöstä, joista vain röykkiöt 3-6 ja 10 ovat säilytettäviä ehkä esihistoriallisia röykkiöitä,

1,2,7-9 ja 12 on tuhottu ja 11,13 sekä 14 eivät ole muinaisjäännöksiä.

d) ruumiskalmistot

- Henneri III: ruumiskalmistosta ei tavattu merkkejä, mutta paikalta on niin monta löytöä, jotka viittaavat tähän mahdollisuuteen, että kyseinen alue Kräkyän kallion eteläpuolella Hennerin päärakennukseen johtavan tien varrella on syytä varata mahdolliseksi ruumishauta-alueeksi.

Hauralan alueelle siis jää oikeastaan vain röykkiöalue Kirjakka I, II ja Henneri I sekä mahdollinen ruumishauta-alue Henneri III ja mahdollinen kivikautinen asuinpaikka Henneri II.

Helsingissä 15. huhtikuuta 1985



Matti Bergström

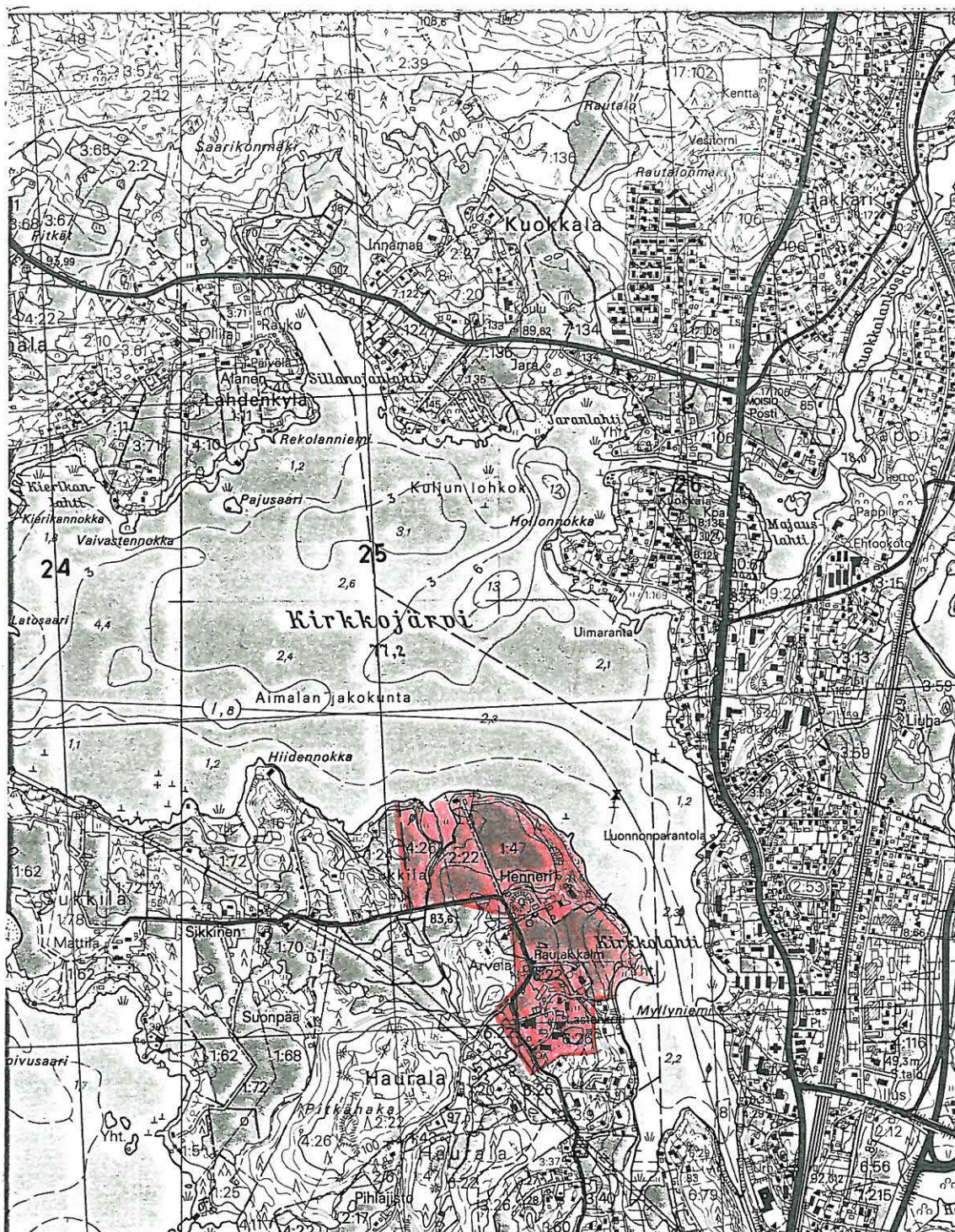
Tutkija

LEMPÄÄLÄ Hauralan kylä

Matti Bergström 1984

Ote peruskartasta 1:20000 2123 07 LEMPÄÄLÄ (1980)

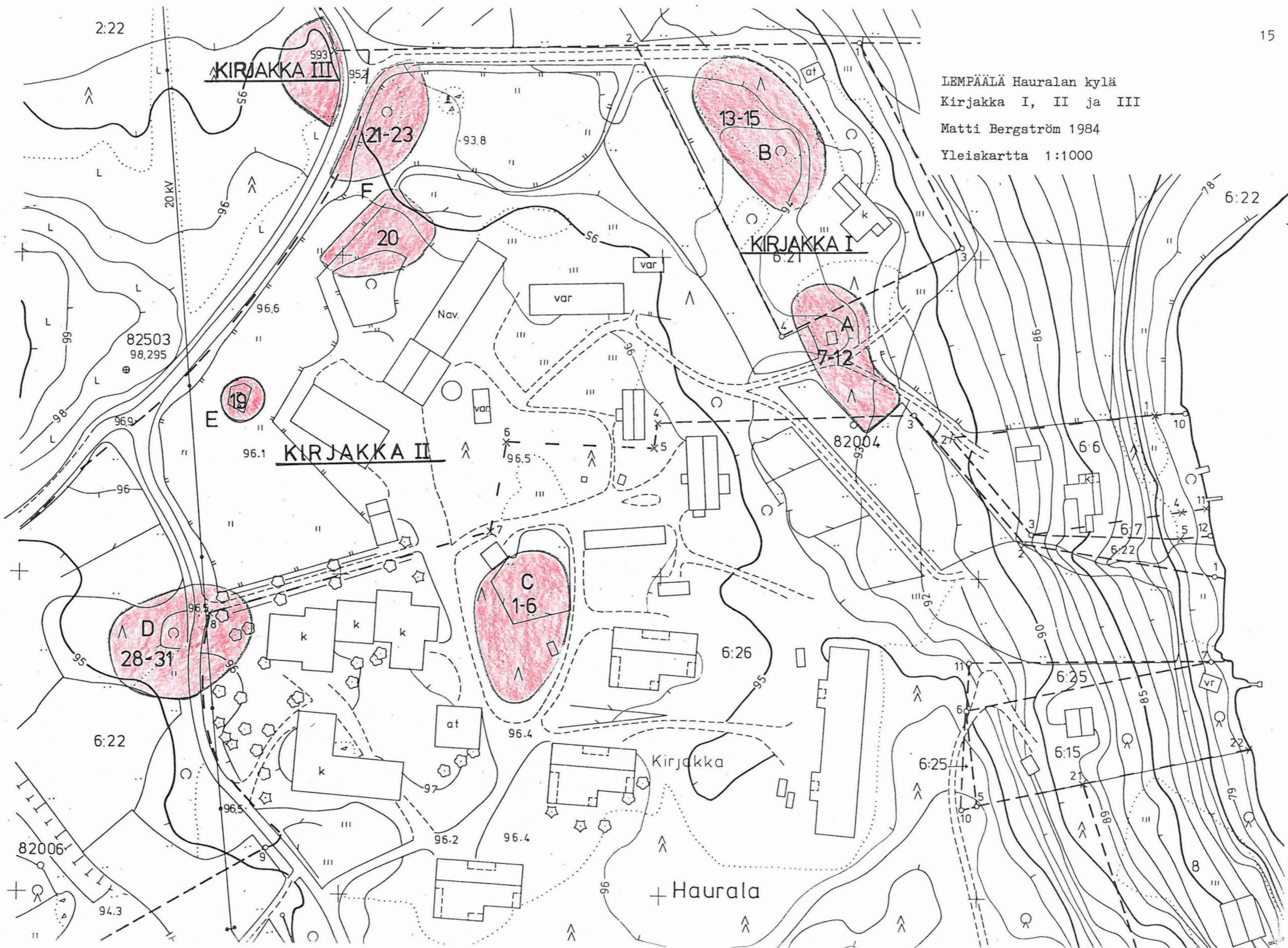
-tutkimusalue merkitty punella



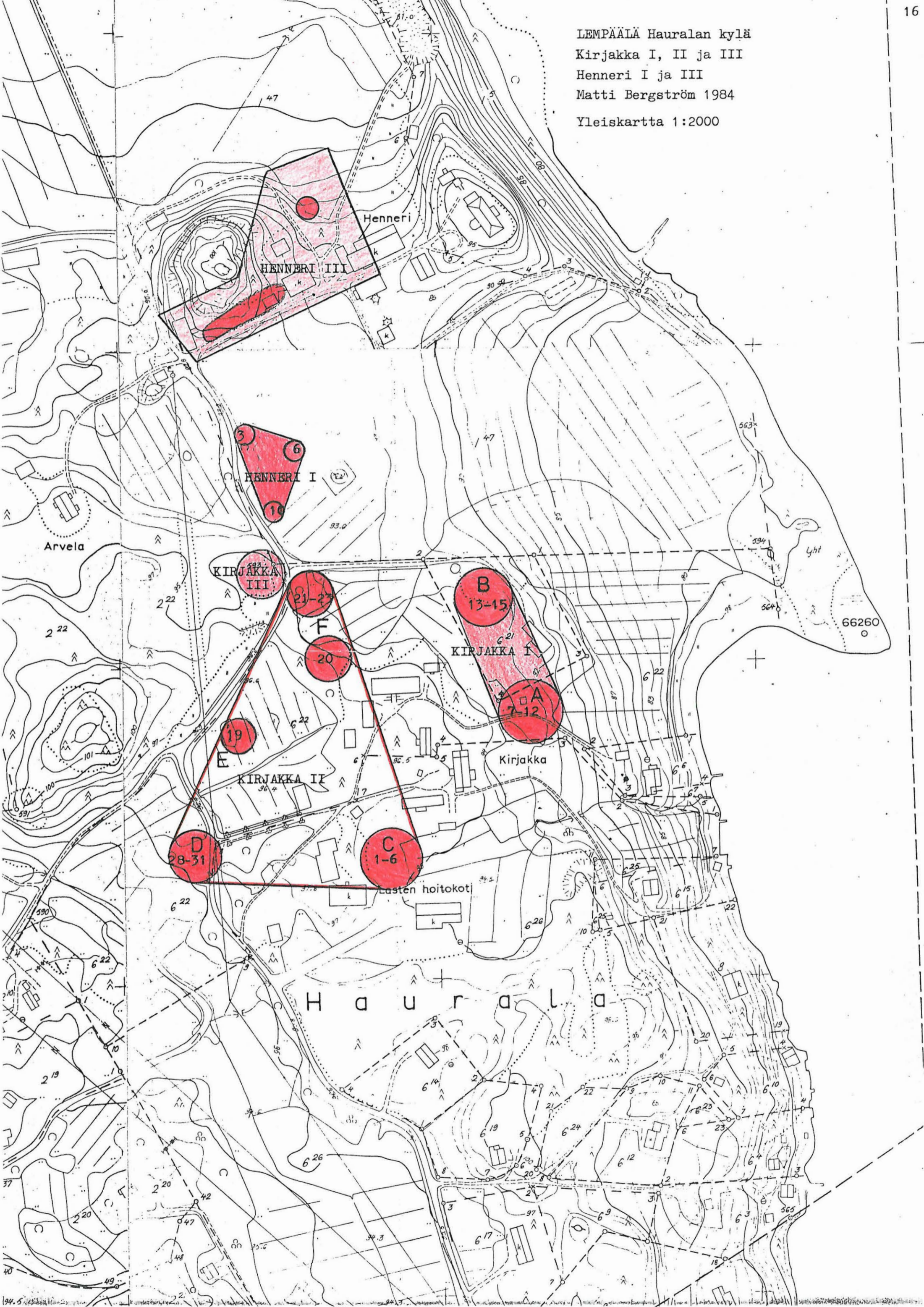
6803
6802
6801
6800

Nak = +48' Nak = +4' Hemminkilä 23° 45' Toijalaan Turkuun
2485 2486 -25 m 00 s 2487

LEMPÄÄLÄ Hauralan kylä
 Kirjakka I, II ja III
 Matti Bergström 1984
 Yleiskartta 1:1000



LEMPÄÄLÄ Hauralan kylä
 Kirjakka I, II ja III
 Henneri I ja III
 Matti Bergström 1984
 Yleiskartta 1:2000



LEMPÄÄLÄ Hauralan kylä
Henneri II, III ja IIIa
Arvela ja Erkinmäen rinne
Matti Bergström 1984
Yleiskartta 1:2000

