

LEMPÄÄLÄ LASTUSTEN KARTANO

KIVIKAUTISEN ASUINPAIKKARYHMÄN KOEKAIVAUS

16.-20.10. 1995

HANS-PETER SCHULZ

LEMPÄÄLÄ LASTUSTEN KARTANO

ARKISTOTIEDOT

Kivikautinen asuinpaikkaryhmä (mahd. nuorakeraaminen), lk. III

Kunta: Lempäälä 418

Kylä: Lastunen 429

Tila: Lastusten kartano 1:143

tunnus 418-429-0001-0143

maanomistaja 1995: Klingelin Birger; Ahtialantie 240,
37500 Lempäälä

Pk: 2123 10 LASTUSTENKULMA 1991

x = 6800 55-84

y = 2490 46-50

z = 90-93

Löydöt: 29291:1-28

Aikaisemmat löydöt: KM 2101 kivitaltan katkelma; Turun hist. museo, numerotta, v. 1903, kiviesineitä: oikokirves, 2 kourutalittaa, pienoiskirves ja poikkikirves, löytynyt v. 1880-85 tienoilla; Hämeen museo 50:322 oikokirveen katkelma. Tarkat löytötiedot puuttuvat, ilmoitettu on Lastusten kartano tai Lastusten kartanon pelto. KM 28548 kivikautisia asuinpaikkalöytöjä.

Aikaisemmat tutkimukset: Inv. H.-P. Schulz 1994.

Kartat: -peruskarttaote 1:20 000

-karttaote 1:10 000, VT-3 yleissuunnitelma 1994

-yleiskartta 1:1000

-koekuoppa 150720/0 1:10

SIJAINTI JA TOPOGRAFIA

Kohde sijaitsee Lempäälän kirkosta 3,7 km ja Lastusten kartanosta 1,2 km itään Myllyojan luoteispuolella, Lastusten paikallistien molemmin puolin. Alue on peltoa, joka viettää hieman Myllyojan suuntaan. Se sijaitsi alunperin järven rannalla, joka on kuivattu ja jonka länsireunalla on nykyinen Myllyoja ("Tervajärvi", peruskartalla 2131 10 Lastustenkulma vuodelta 1954 on entinen vesialue vielä suoalueena näkyvissä, järven laajuus oli n. 0,7 km²). Peltoalueella on merkkejä tulvimisesta, 92 m korkeuskäyrän tuntumassa on 5-20 cm vahva turvekerrostuma.

Peltoalueen pohjoispuolella paalun 151000 kohdalla on kivivyö (92,10-93,50 m mpy), joka merkitsee muinaisrantaa. Korkeuden perusteella rantamuodostelma voisi olla ancylusjärven aikainen.

KENTTÄTYÖT

Kenttätyöt suoritettiin 16.10.-20.10.1995. Kaivauksenjohtajana toimi H.-P. Schulz, piirtäjänä E. Mikkola ja tutkimusavustajana S. Koivisto. Kaivausapulaisia oli 6. Tielaitoksen Hämeen tiepiirin kustantaman tutkimusmäärärahan summa 129 000 mk sisälsi myös Lempäälän Naarankalmanmäen ja Kylmäkosken Järviön kaivaukset (ks. kertomukset H.-P. Schulz 1995).

Tielaitos paalutti suunn. motoritien keskilinja (150700-151000) ja Lastustenkulman paikallistien oikaisun (260-420) 20 m:n välein. Paalutetut linjat toimivat peruslinjoina, ja niiden arvoja käytettiin myös x-koordinaatteina, y-arvot saatiin etäisyydestä keskilinjaan: keskilinjalla = 0, itään +10,+20,.. ja länteen -10,-20,.. Peltoalue jaettiin 20 x 20 m suuruisiin pintapoimintaruutuihin, pintalöydöt merkittiin ruudun koillispaalun mukaan. Paalutetuilla linjoilla kaivettiin 20 m välein koekuoppia (1x1 m); alueilla, jossa oli pinnalla löytöjä tai palaneita kiviä, tehtiin kuoppia tai lapionpistoja 10 m välein. Yht. kaivettiin 46 kuoppaa (44 m²).

TULOKSET

Maaperä vaihtuu suunnilleen 93 m:n korkeuskäyrän kohdalla moreenista saveksi. Pellon pohjoispuolella on korkeudella 92,10-93,50 kivivyö, joka merkinnee ancylusaikaista muinaisranta. Savi on sinertävää ja raskasta. Sen päällä oleva peltokerros on keskimäärin 30 cm paksu. Noin 92 m:n korkeuskäyrän korkeudelta löytyi saven päältä turvekerrostuma. Sen paksuus vaihtelee 5:stä 20:een cm:iin. Turve on todennäköisesti muodostunut järven rantavyöhykkeessä, ja sen perusteella kuivattu Tervajärvi olisi ulottunut 92 m:n korkeudelle saakka. Neljässä koekuopassa havaittiin kerros palanutta savea ja hiilikerrosta turpeen ja saven välissä (150720/0 ks. kartta, 15730/0, 420/0, 350/0), kuopassa 150720/0 oli hiilinauha myös turpeen päällä. Muita ihmistoimintaan viitavia merkkejä (pal. kiviä, löytöjä) ei turvekerroksesta tavattu. Koska palokerroksia on useita, kyse on todennäköisesti kytöviljelystä, jota harjoitettiin Hämeessä historillisella ajalla.

Neljällä alueella (1-4) tavattiin kivikautisen asutuksen merkkejä. Ne ovat pitkulaisia alueita (20 - 40 m), joissa oli pellon pinnalla palaneita kiviä sekä kvartsiesineitä ja -iskoksia. Koekuopista ei kuitenkaan saatu löytöjä. Savisessa peltokerroksessa oli paikoitellen hieman hiiltä, peltokerroksen alapuolella oli koskematon savea. Kiinteitä rakenteita ei havaittu. Kvartsikaapimet ja pirstotut kvartsikappaleet sekä palaneitten kivien ryhmät viittaavat selvästi kivikautiseen asutukseen. Alueelta 4 löytyi lisäksi saviastian pala (todennäköisesti nuorakeramiikka). Kulttuurikerroksesta ei kuitenkaan tavattu merkkikään, palanutta luuta ei myöskään löydetty. Tämä viittaa siihen, että asuinpaikat ovat tuhoutuneet jo ennen peltoviljelyn aloittamista kuivatun Tervajärven tulvimisen takia. Löydöt olivat kaikki peltokerroksessa, joka koostuu järven tulvasedimentistä sekä turpeesta. Siksi on odotettavissa, ettei kiinteitä rakenteita ole säilynyt.

SUOJELU

Kivikautiset asuinpaikat tiealueella ovat tuhoutuneet (muinaisjäännösluokka III), ja näin eivät muodosta estettä tien rakentamiselle.

Helsingissä, 4.3.1996



Hans-Peter Schulz

KOEKUOPAT

Silta/paikallistien oikaisu:

240/0	peltokerros harmaa hiesu/ kyntöjälkiä	0-32 cm 32-45 cm
260/0	peltokerros harmaa hiesu/savi kyntöjälkiä, sw kulmassa likamaata värj. hiesu, hiiltä harmaa savi	0-26 cm 26-30 cm 30-35 cm >35 cm
280/0	peltokerros harmaa hiesu/savi	0-26 cm >26 cm
300/0	peltokerros värj. ruskea hiesu, vähän pal. savea harmaa savi	0-31 cm 31-34 cm >34 cm
320/0	tumma peltomulta harmaa ja sin. savi sek. sininen savi	0-27 cm 27-40 cm >40 cm
340/0	peltokerros tumma peltomulta sininen savi	0-30 cm 30-40 cm >40 cm
340/+10	peltokerros harmaa savi	0-30 cm >30 cm
350/0	turvepitoinen peltokerros punaiseksi ja keltaiseksi hiilinauhoja nokinauha sininen savi	0-27 cm palanut savi/ 27-35 cm 35-37 cm >37 cm
(lapiopistojen perusteella palanut alue käsittää väh. 50 m ²)		
350/+10	peltokerros sininen savi	0-30 cm >30 cm
360/0	turvepitoinen peltokerros turvekerrostuma sininen savi	0-30 cm 30-37 cm >37 cm
360/+10	peltokerros ruskea sek. maa sininen savi	0-28 cm 28-30 cm >30 cm
360/+20	peltokerros harmaa hiesu ja sin. savi sek. kyntöjälkiä sininen savi	0-27 cm 27-32 cm >32 cm
380/0	savinen peltokerros harmaa/sin. savi/ järven pohja	0-30 cm 30-50 cm

400/0	savinen peltokerros harmaa/sin. savi	0-30 cm >30 cm
420/0	savinen peltokerros likamaa, pal. savea, hiilinauhoja sininen savi	0-40 cm 40-45 cm >45 cm

VT 3 keskilinja:

150720/0	ks. profiilikartta savinen peltomulta ja turve sek. hiilinauha turvekerrostuma palanut savi hiilinauha likamaa sininen savi	0-23 cm -23 cm 24-40 cm 40-48 cm -48 cm 48-51 cm >51 cm	92.44 m
150730/0	turvepit. peltokerros turvekerrostuma hiilinauha palanut savi sininen savi	0-30 cm 30-35 cm -35 cm 35-40 cm >40 cm	92.32 m
150740/0	savinen peltokerros sininen savi	0-25 cm >25 cm	
150780/0	savinen peltokerros sininen savi	0-30 cm >30 cm	92.00 m
150780/+10	turvepit. peltokerros sininen savi	0-25 cm >25 cm	91.98 m
150780/+20	turvepit. peltokerros turvekerrostuma sininen savi	0-30 cm 30-37 cm >37 cm	91.66 m
150780/+30	turvepit. peltokerros turvekerrostuma sininen savi	0-29 cm 29-40 cm >40 cm	91.68 m
150780/+40	turvepit. peltokerros turvekerrostuma sininen savi	0-30 cm 30-43 cm >43 cm	91.82 m
150780/+50	peltokerros harmaa savi/hiesu	0-33 cm >33 cm	92.40 m
150780/+60	savinen peltokerros sininen savi	0-35 cm >35 cm	92.47 m
150780/+70	savinen peltokerros sininen savi	0-30 cm >30 cm	92.63 m
150780/+80	savinen peltokerros sininen savi	0-30 cm >30 cm	92.75 m

150780/+90 täytemaa/hiesu	0->40cm	92.90 m
150800/+70 savinen peltokerros	0-28 cm	92.62 m
sininen savi	>28 cm	

välillä 150860-150980 on kaikissa koekuopissa samantyyppinen profiili: peltokerros on 25-30 cm paksu, sen alla on sinistä savea.

NEGATIIVILUETTELO

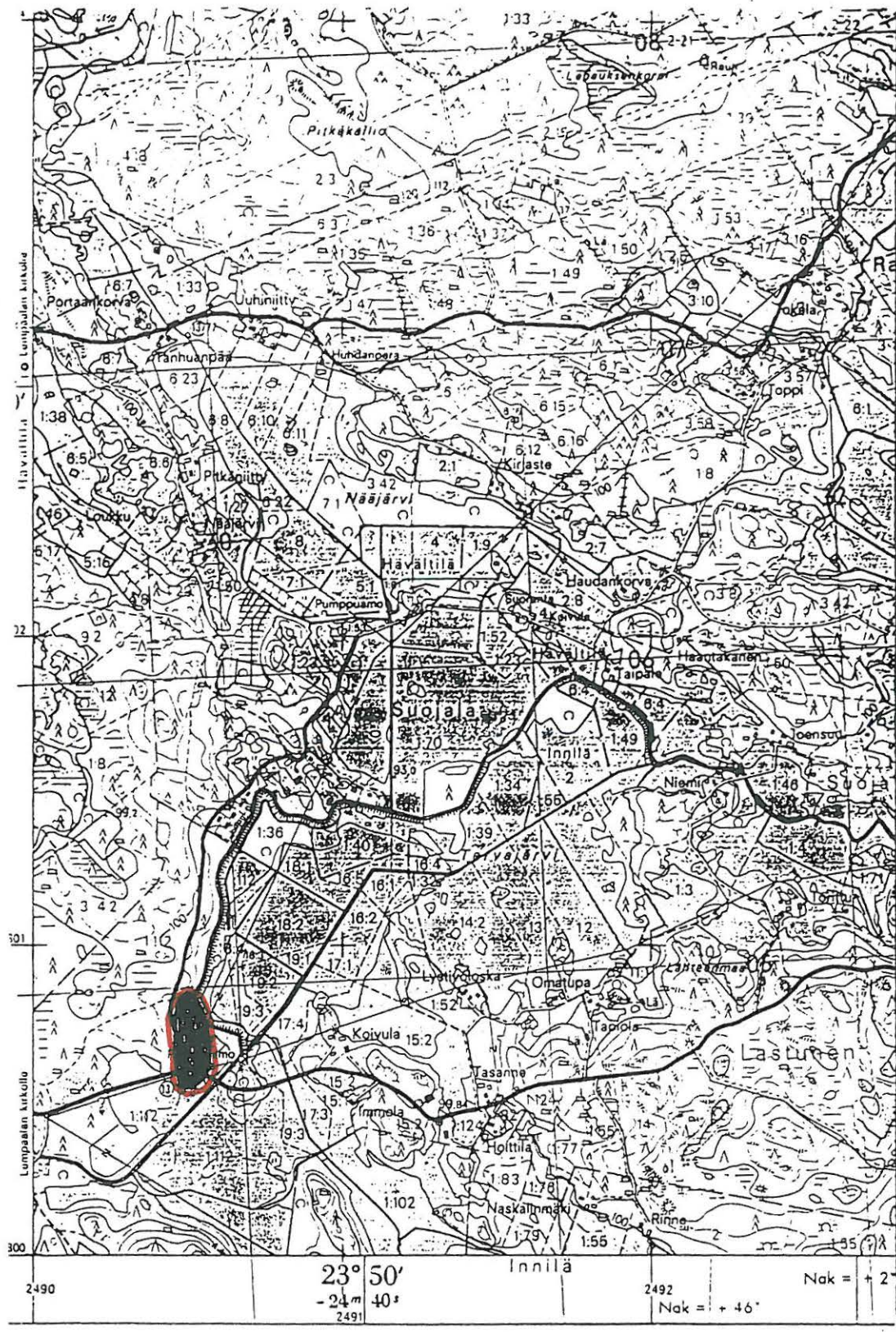
24x 36 mm, kuvat H.-P. Schulz

- 103020 VT 3 keskilinja 150740-151000, taustalla asuinpaikka-alueet 1-2. Kuvattu etelästä.
- 103021 VT 3 keskilinja 151000-150740, taustalla asuinpaikka-alue 3. Kuvattu luoteesta.
- 103022 Paikallistienoikaisu (silta) 280-400, keskellä vasemmalla asuinpaikka-alue 4. Kuvattu itäkoillisesta.
- 103023 Asuinpaikka-alue 3 kuvattu länsilounaasta.
- 103024 VT 3 keskilinja, 151000; muinaisranta (kivivyö) kuvattu lounaasta.
- 103025 Ryhmäkuva; vasemmalta Taina Huikkonen, Katja Glasberg, Satu Koivisto, Mirja Schmidt, Esa Mikkola, Jouni Taivainen ja Maria Inkiläinen.
- 103026 Sama.

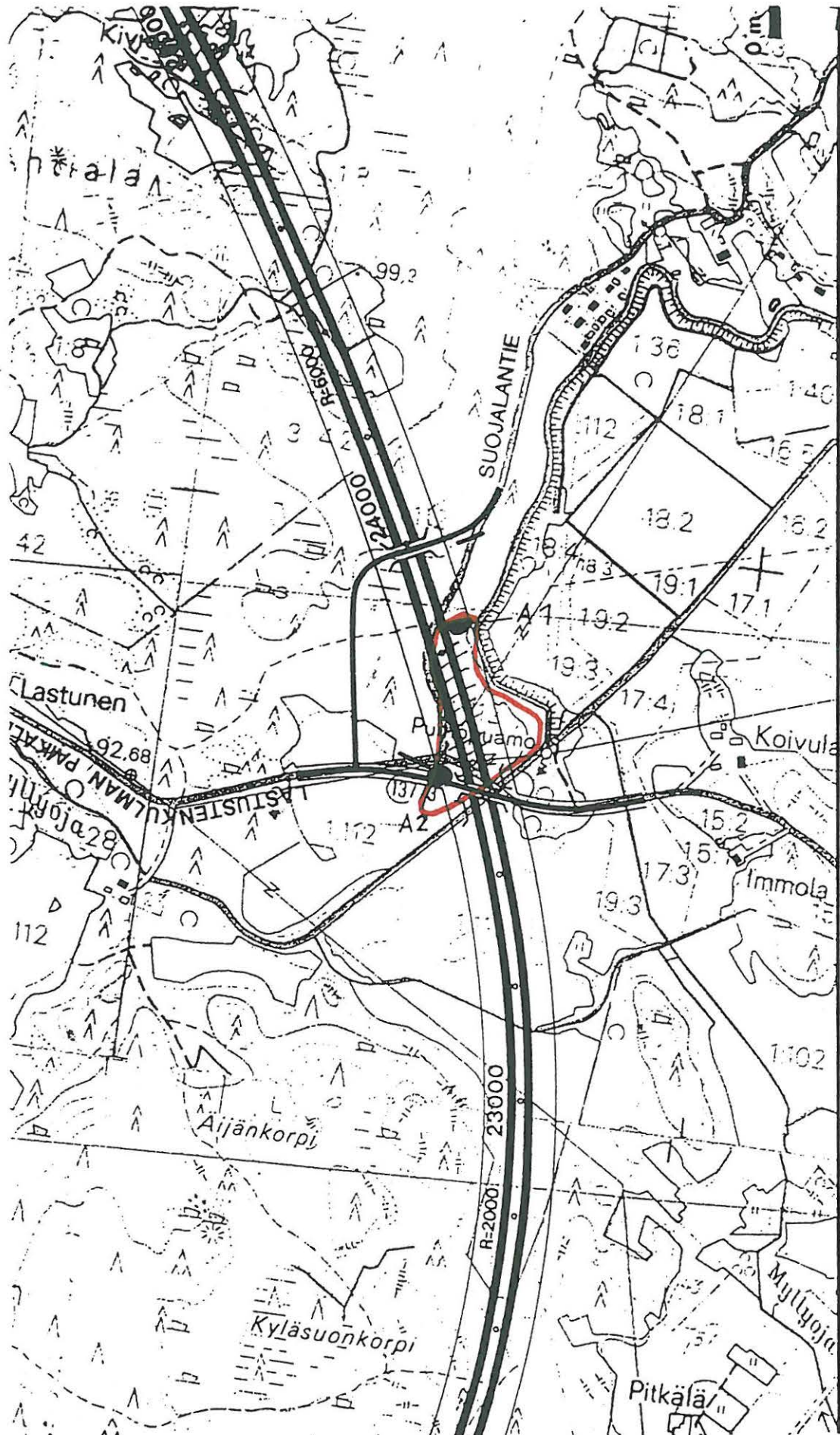
DIAPOSITIIVILUETTELO

24x36 mm, kuvat H.-P. Schulz

- 33918 VT 3 keskilinja 150740-151000, taustalla asuinpaikka-alueet 1-2. Kuvattu etelästä.
- 33919 VT 3 keskilinja 151000-150740, taustalla asuinpaikka-alue 3. Kuvattu luoteesta.
- 33920 Paikallistienoikaisu (silta) 280-400, keskellä vasemmalla asuinpaikka-alue 4. Kuvattu itäkoillisesta.
- 33921 VT 3 keskilinja, 151000; muinaisranta (kivivyö) kuvattu lounaasta.
- 33922 Ryhmäkuva.



Peruskarttaote 1:20 000 2123 10 LASTUSTENKULMA 1991



Valtatie 3 Innilä - Ahtiala

Karttaote 1:10000 yleissuunnitelma VT 3 Toijala-Kulju

LEMPÄÄLÄ LASTUSTEN KARTANO

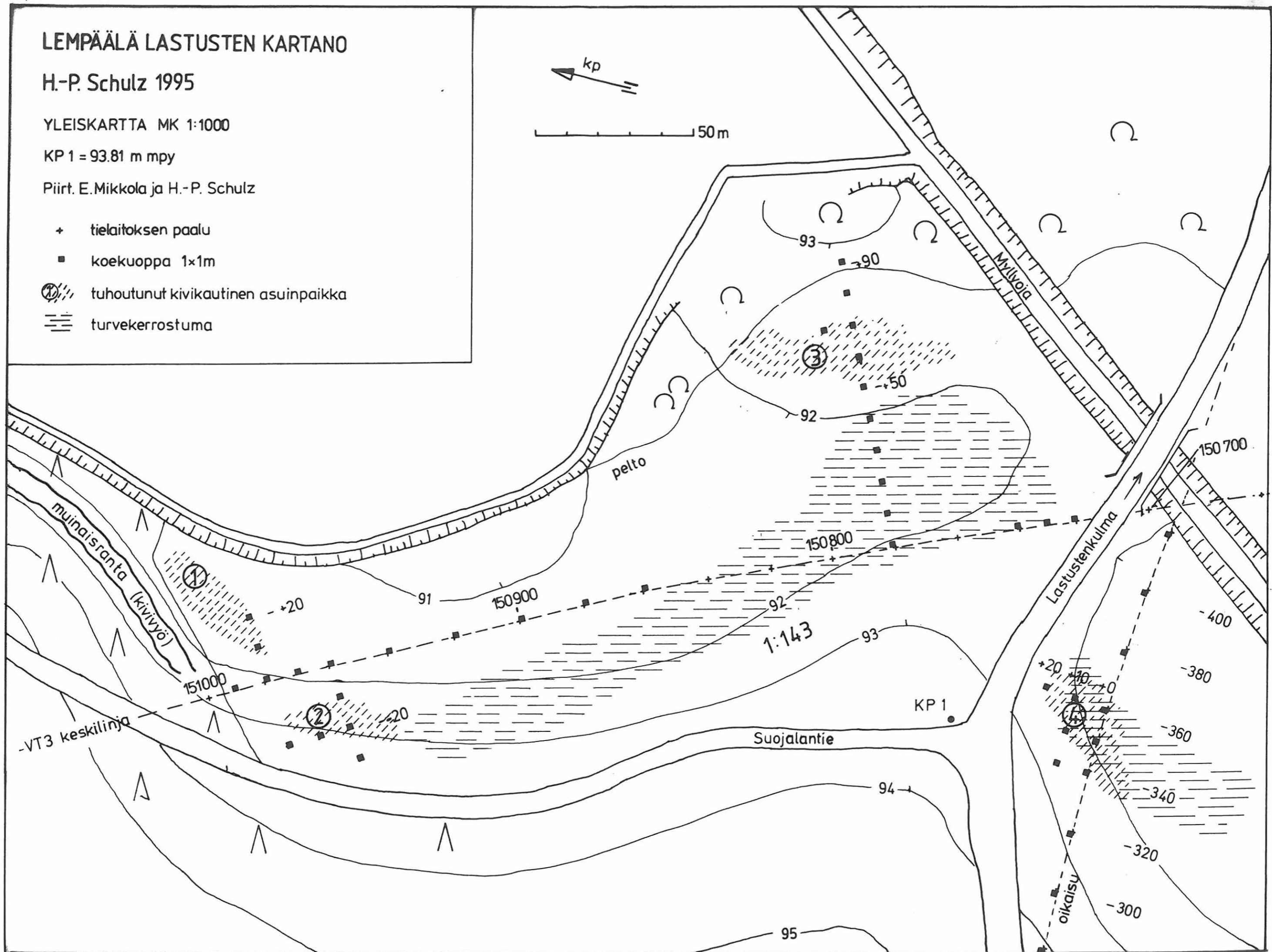
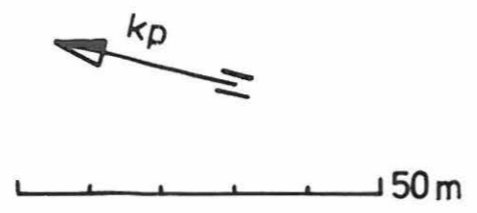
H.-P. Schulz 1995

YLEISKARTTA MK 1:1000

KP 1 = 93.81 m mpy

Piirt. E.Mikkola ja H.-P. Schulz

- + tielaitoksen paalu
- koekuoppa 1×1m
- ⊙ tuhoutunut kivikautinen asuinpaikka
- ≡ turvekerrostuma



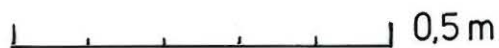
LEMPÄÄLÄ LASTUSTEN KARTANO

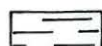

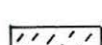

H.-P. Schulz 1995

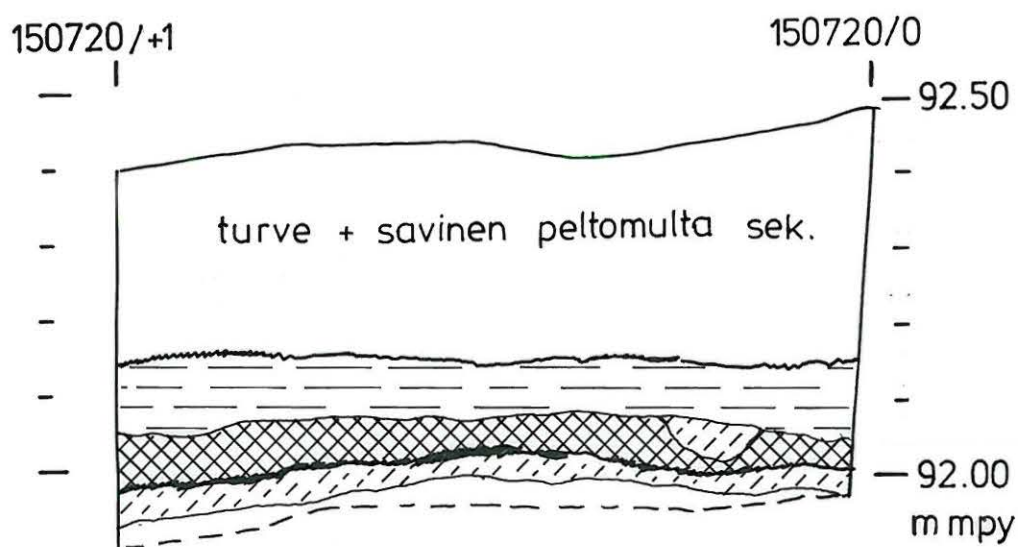
KOEKUOPPA 150720/0

E-W PROFIIILI MK 1:10

Piirt. H.-P. Schulz

 0,5 m

-  turvekerrostuma
-  palanut savi
-  likamaa
-  hiilinauha





K1.

VT-3 keskilinja 150740-151000. taustalla asp.-alueet I ja 2 103020
kuvattu etelästä



K2

VT 3 keskilinja 151000-150740. taustalla
asp-alue 3, kuvattu luoteesta

103021



Asuinpaikka-alue 3. kuvattu länsilounaasta

103023



K.4

paikallisten oikaisu linja 220-900. keskeltä vas.
osp.-alue 4. luovuttu itäluovutuksesta

103022



K.5

VT-3 kestulinja 151 000, muinaisrauta (kiviä),
luovuttu lounaasta.

103024



K.6

Pylväähäkki.

103025