

LEMPÄÄLÄ RYÖDIN VANHA TONTTI

Rautakautisen röykkiön ja sen ympäristön koekaivaus

Sirkka-Liisa Seppälä 1998

# LEMPÄÄLÄ

## Ryödin vanha tontti

Rautakautisen röykkiön ja sen ympäristön koekaivaus

Sirkka-Liisa Seppälä 1998



MUSEOVIRASTO

**LEMPÄÄLÄ Ryödin vanha tontti**

**PK 2123 07 LEMPÄÄLÄ**

**x = 6804 29, y = 2488 85, z = 91**

**Tutkimuskohteen luonne:** Rautakautisen röykkiön ja sen ympäristön koekaivaus

**Tutkimuksen suorittaja:** Museovirasto, arkeologian osasto

**Kaivauksenjohtaja:** FM Sirkka-Liisa Seppälä

Ryödin vanhan tontin kenttätyöt tehtiin Helsingin - Tampereen moottoritien rakentamiseen liittyvien Naarankalmanmäen tutkimusten yhteydessä. Naarankalmanmäestä 300 m pohjoisluoteeseen sijaitseva saareke jää itäreunastaan moottoritien alle. Alue tarkastettiin kesällä 1997, jolloin saarekkeessa todettiin muinaisjäännökseen viitettäviä merkkejä.

Tutkimuksissa ilmeni, että alueen lounaisosassa on rautakautinen röykkiö. Luuanalyysin perusteella röykkiöön on haudattu ainakin yksi nuori tai aikuinen vainaja. Jäännös vastaa rakenteeltaan ja tyypiltään läheisen Naarankalmanmäen maakivellisiä röykkiöitä. Röykkiö on ilmeisesti säilynyt melko hyvin, vaikka sen ympäristö. Alueelle tehdyissä koekuopissa ei todettu selvää kulttuurikerrosta, mutta röykkiön itäpuolelle tehdystä kuopasta saatiin talteen rautakauden keramiikkaa.

Rauhoitetun muinaisjäännöksen laajuudeksi voidaan arvioida noin 315 m<sup>2</sup>. Saarekkeen itäosan leikkaava moottoritien linjaus merkittiin Tielaitoksen toimesta maastoon kenttätutkimusten aikana. Sen mukaan tie ei ulotu muinaisjäännöksen alueelle.

Löydöt: KM 30976:1-24

Ajoitus: rautakausi

Kenttätyöaika: Lempäälän Naarankalmanmäen tutkimusten yhteydessä 1.6. - 31.7.1998 yhteensä seitsemän päivää

Tutkitun alueen laajuus: kartoitus 1500 m<sup>2</sup>, koekuopitus 4.25 m<sup>2</sup>

Tutkimuskustannukset: Tielaitos Hämeen tiepiiri, V3HT -projekti

Tutkimusraportti: S.-L. Seppälä 15.12.1998 Museoviraston arkeologian osaston arkistossa.

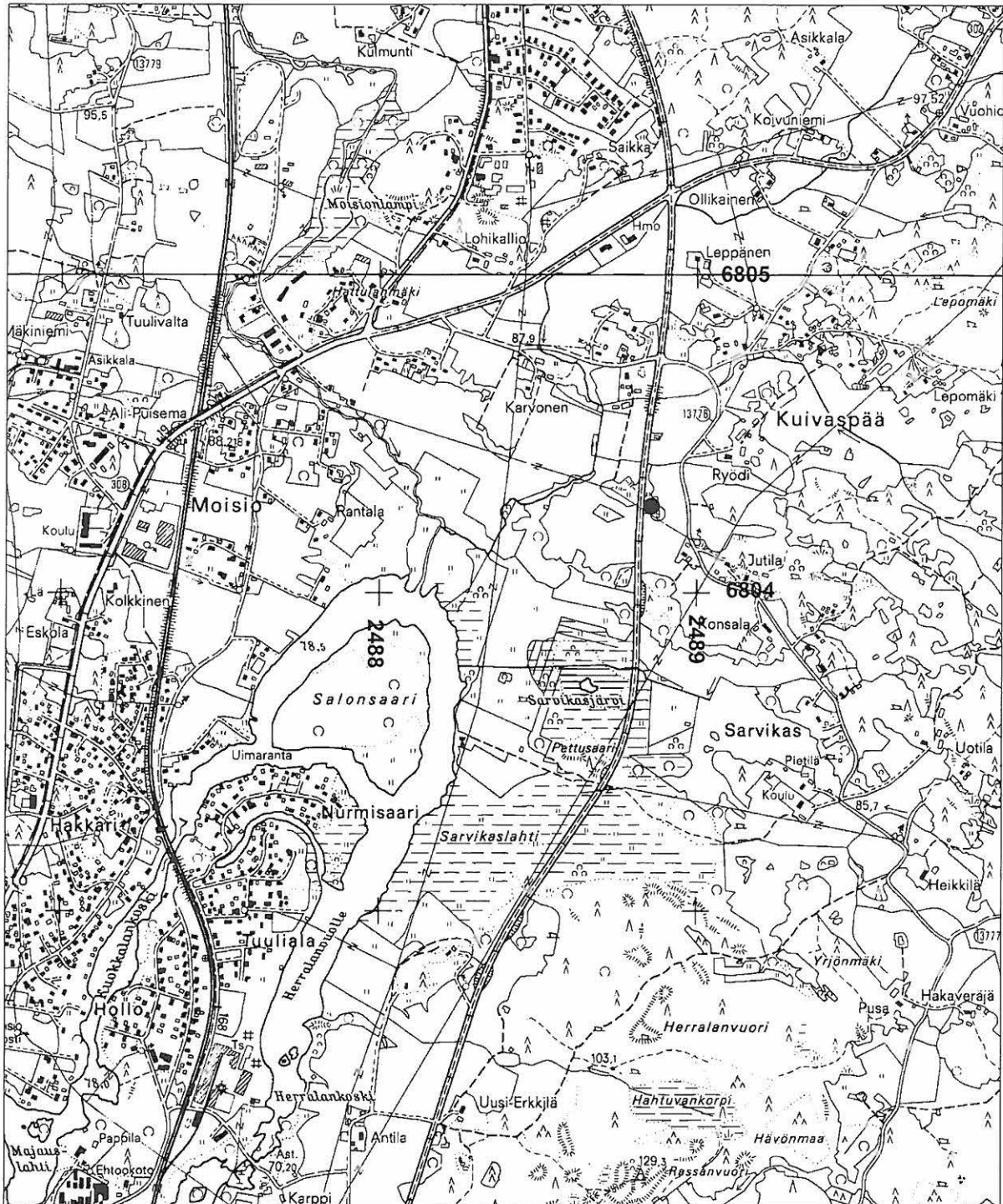
## SISÄLLYS

PERUSKARTTAOTE	2
ARKISTOTIETOJA	3
1. JOHDANTO	4
2. SIJAINTI JA MAASTO	4
3.TUTKIMUSSUUNNITELMA	5
3.1. Tutkimushistoriaa	5
3.2. Tavoitteet	6
4. TUTKIMUSTAPA	6
4.1. Koordinaatisto, kiintopisteet ja kaivausalueet	6
4.2. Kaivaustekniikka ja dokumentointi	7
5. HAVAINNOT	7
5.1. Maaperä	7
5.2. Kulttuurikerros ja rakenteet	8
5.3. Löydöt	11
6. NÄYTTEET JA ANALYYSIT	11
6.1. Luuanalyysi	11
6.2. Makrofossiilianalyysi	11
7. TULOKSET JA YHTEENVETO	12
KARTTALUETTELO	13
NEGATIIVILUETTELO	13
DIALUETTELO	13
KUVATAULUT	14
KARTAT	16
LIITTEET	21
Liite 1. Luuanalyysin tulokset.	21
Liite 2. Makrofossiilianalyysin tulokset.	23

LEMPÄÄLÄ  
Ryödin vanha tontti

Peruskarttaote 2123 07 LEMPÄÄLÄ (1:20 000, dig. 1996)

- muinaisjännös: x = 6804 29, y = 2488 85, y = 91 (keskikoordinaatit)



## ARKISTOTIETOJA

<b>Tyyppi</b>	Röykkiö		
<b>Ajoitus</b>	Rautakautinen		
<b>Muinaisjäännösrekisteri</b>	418010027		
<b>Kunta</b>	Lempäälä		
<b>Kylä</b>	Kuivaspää		
<b>Kohde</b>	Ryödin vanha tontti		
<b>Tila</b>	Tielaitos		
<b>Kiinteistötunnus</b>	418-		
<b>Maanomistaja</b>	Tielaitos		
<b>Peruskartta</b>	2123 07 LEMPÄÄLÄ		
<b>Peruskoordinaatit</b>	x = 6804 29 (6804 28 - 6804 30)	y = 2488 85 (2488 84 - 2488 86)	z = 91
<b>Yhtenäiskoordinaatit</b>	x = 6808 50 (6808 49-51)	y = 3328 33 (3328 32-34)	
<b>Maantieteellinen sijainti</b>	61° 20' N, 21° 47' E		
<b>Tutkimusaika</b>	Lempäälän Naarankalmanmäen tutkimusten yhteydessä 1.6.-31.7.1998 yhteensä seitsemän päivää.		
<b>Tutkimustapa</b>	Kartoitus ja koekuopitus		
<b>Tutkittu pinta-ala 1998</b>	4.25 m <sup>2</sup>		
<b>Tutkittu pinta-ala yhteensä</b>	4.25 m <sup>2</sup>		
<b>Muinaisjäännöstä jäljellä</b>	315 m <sup>2</sup>		
<b>Rauhoitusluokkaehdotus</b>	2		
<b>Aiemmat tutkimukset</b>	-		
<b>Aiemmat löydöt</b>	-		
<b>Löydöt</b>	KM 30976:1-24		
<b>Negatiivit</b>	111728, 111730, 111736 - 111737		
<b>Diat</b>	40456-40459		
<b>Kartat</b>	1-5		
<b>Karttaotteet</b>	Peruskartta 2123 07 LEMPÄÄLÄ, 1:20 000. Hki 1996 (dig.)		

## 1. JOHDANTO

Ryödin vanhan tontin kenttätutkimukset tehtiin Helsingin - Tampereen moottoritien rakentamiseen liittyvien Naarankalmanmäen tutkimusten yhteydessä. Naarankalmanmäestä 300 m pohjoisluoteeseen sijaitseva saareke jää itäreunastaan moottoritien alle. Alue tarkastettiin kesällä 1997, jolloin saarekkeessa todettiin muinaisjäänökseen viittaavia merkkejä. Kenttätutkimuksia jatkettiin 1.6. - 31.7.1998 kartoituksin ja koekuopituksin yhteensä seitsemän päivän ajan. Kenttätöitä johti FM S.-L. Seppälä ja käytännön toteuksesta vastasi fil. yo. Jouni Taivainen. Lisäksi alueen suppean kasvillisuuskartoituksen teki fil. yo. Tanja Tenhunen. Kertomuksen havaintokuvaukset perustuvat pääasiassa Taivaisen muistiinpanoihin.

## 2. SIJAINTI JA MAASTO

Kohde sijaitsee Kuivaspään kylässä Lempäälän kirkosta 4.2 kilometriä koilliseen, peltojen ympäröimässä saarekkeessa. Muinaisjäänös on todettu valtatie 9 halkaiseman saarekkeen itäpuoliskossa, aivan tieleikkauksen tuntumassa. Noin 300 metriä saarekkeesta eteläkaakkoon kohoavassa kumpareessa sijaitsee peltoaukean erottamana Naarankalmanmäen muinaisjäänös.

Saareke on ennen valtatie 9 rakentamista ollut pitkänomainen suunnilleen itä - länsi - suuntainen kalliainen moreenikumpare. (180 x 80 m). Nykyisin tien itäpuolelle jäänyt puolisko on etelä - pohjois-suuntainen kaistale (60 x 35 m). Länsipuolen maamerkinä näkyy vanha kunnostettu muuntaja. Alkuperäistä mäkeä ympäröivien peltojen maaperä on hiesusavea. Mäki kohoaa ympäristöstään loivasti, mutta erottuu silti selvästi viljelymaisemasta. Mäeltä on hyvä näkyvyys erityisesti etelään ja lounaaseen.

Saarekkeessa kasvaa matalahkoa puustoa, pensaita ja heinikkoa. Kasvillisuuskartoituksen mukaan alueella kasvaa muun muassa pihlaja (*Sorbus aucuparia*), Tuomi (*Prunus padus*), kataja (*Juniperus communis*), orapaatsama (*Rhamnus catharticus*), vadelma (*Rubus ida-*

eus), karviainen (*Ribes uva-crispa*), pukinjuuri (*Pimpinella sacrifraga*), mesiangervo (*Filipendula ulmaria*), kurjenpolvi (*Geranium sp.*), lutukka (*Capsella bursa-pastoris*), peltotaskuruoho (*Thlaspi arvense*) ja nokkonen (*Urtica dioica*).

Ryödin tiluskartan (v. 1849) mukaan mäellä on aikanaan ollut niittyä ja peltoa. Sen kautta on myös kulkenut tie Ryödin tilan varsinaiselle tontille, joka kohoa nykyisin noin matalana heinikkoisena kumpareena, 100 m saarekkeesta lounaaseen. Tiluskartan mukaan entisen Sarvikasjärven rantaviiva on ennen 1800-luvun puolivälin aikaisia Vanajaveden pinnanlaskuja kulkenut suunnilleen 250 metrin päässä röykkiön länsipuolella. Nykyisin rantaviiva on jo noin 500 metrin päässä.

Saareketta voidaan nykyisiin luonnehtia umpeenkasvaneeksi joutomaaksi. Sen alueella on kuitenkin vielä mahdollista havaita useita maankäytön merkkejä. Keskellä erottuu matala ja tasainen kohta, joka on merkitty pelloksi vielä 1970 Lempäälän kunnan kaavoituksen pohjakartassa. Erityisesti saarekkeen eteläosassa on runsaasti mylläyksen jälkiä. Ilmeisesti alkuperäisen maanpinnan päälle on kasattu runsaasti räjäytettyjä lohkareita, jotka ovat syntyneet tieleikkausta tehtäessä 1970-luvulla. Lohkareiden keskellä on maan- ja kivensekainen kumpu, joka saattaa olla syntynyt tienteon yhteydessä. Kaakkoisosassa on lisäksi melko tuore kaivinkoneella tehty kuoppa (5 x 5 x 2 m). Saarekkeen länsireunassa on tieleikkauksen yläpuolelle kasattu matala maavalli, jonka reunassa kulkee Posti - ja lennätinlaitoksen maakaapeli. (Kartta 1 ja 2.)

### **3. TUTKIMUSSUUNNITELMA**

#### **3.1. Tutkimushistoriaa**

Saareketta tarkastettiin ensimmäisen kerran Naarankalmanmäen kaivausten yhteydessä 1997. Tämän tarkastuksen yhteydessä havaittiin mäen lounaisosassa mahdollinen röykkiö, joka ulkoisesti muistutti Naarankalmanmäen röykkiöitä. Aluetta ei tuolloin kuitenkaan kartoitettu tai tutkittu tarkemmin.



### 3.2. Tavoitteet

Tutkimuksen tavoitteena oli Naarankalmanmäen kaivausten yhteydessä 1998 koekuopituksen avulla selvittää edellisenä vuonna havaitun röykkiön luonne. Samalla tarkoituksena oli tehdä yleiskartoitus ja koekuoppia muinaisjäännöksen laajuuden selvittämiseksi.

## 4. TUTKIMUSTAPA

### 4.1. Koordinaatisto, kiintopisteet ja kaivausalueet

Koordinaatisto on muodostettu Tielaitoksen paikalle siirtämiä kiintopisteitä ja kahta mittalinjaa apuna käyttäen suoraan peruskartan karttakoordinaatistojärjestelmän (KKJ) akseleiden mukaiseksi. Ruutukoordinaattilukemat muodostuvat neljästä viimeisestä numerosta osoittaen paikan sijainnin metrin tarkkuudella (esim.  $x = 680\ 4291/y = 248\ 8850$ ).

Kiintopisteet (1-2) ilmoitettuna KKJ-järjestelmässä, korkeus N60-järjestelmässä. Kiintopisteet on merkitty yleiskarttaan

Piste	x (mm)	y (mm)	z (mm)	kirvaus
1	6804279.060	2488851.313	91.075	keltainen rasti maakivessä mäen eteläpäässä
2	6804282.133	2488869.329	91.057	keltainen rasti maakivessä mäen eteläpäässä

Kartoitettavan saarekkeen laajuus oli  $1500\ m^2$ . Alueelle tehtiin viisi koekuoppaa, joista neljä oli kooltaan  $1\ x\ 1$  metriä ja yksi  $0.5\ x\ 0.5$  metriä. Yhteensä kaivettu ala oli  $4.25\ m^2$ . Koekuopat kaivettiin pohjaan asti ja ne peitettiin tutkimusten jälkeen.

Kohde	Äärikoordinaatit	Pinta-ala $m^2$
Koekuoppa 1	4292.50-4293.75/8846.90-8848.00	1
Koekuoppa 2	4330.00-4331.00/8857.50-8858.50	1
Koekuoppa 3	4292.50-4293.00/8854.00-8854.50	0.25
Koekuoppa 4	4289.00-4290.00/8851.50-8852.50	1
Koekuoppa 5	4295.00-4296.00/8859.00-8860.00	1
<b>Yhteensä</b>		<b>4.25</b>

## 4.2. Kaivaustekniikka ja dokumentointi

Koekuoppien pintamaa (5-10 cm) poistettiin lapiolla, jonka jälkeen jatkettiin kaivauslaskalla. Kaivauskerrosten paksuus oli 5-10 cm. Kaivettu maa myös seulottiin tarpeen vaatiessa. Koekuopista otettiin löydöt talteen kerroksittain. Löydöille mitattiin tarkat x- ja y-koordinaattitiedot.

Alueesta on tehty yleiskartta mittakaavaan 1:500. Röykkiön ympäristöstä on lisäksi tarkempi yleiskartta 1:50 korkeustietoineen. Yleiskartassa 1:2000 on käytetty pohjana Lempäälän kunnan karttaa 1970. Se kuvaa miltä mäki ympäristöineen näytti ennen valtatie 9 rakentamista. Kartassa näkyy myös kohteen sijainti suhteessa läheiseen Naarankalmanmäkeen ja v. 1849 tiluskartan mukaiseen Ryödin tilan varsinaiseen tonttiin. Kentätutkimus on dokumentoitu mustavalkonegatiivein ja väridioin. Negat on luetteloitu Naarankalmanmäen tutkimusten yhteyteen.

## 5. HAVAINNOT

### 5.1. Maaperä

Agrogeologisen maaperäkartan mukaan saareke on moreenia ja saarekkeen ympärillä oleva maa hiesusavea noin 91 metrin korkeuskäyrälle asti. Koekuopituksen perusteella saarekkeen maaperä koostuu pintaosiltaan hienojakoisista maalajeista kuten savesta, hiesusta ja mullasta, mutta muuttuu paikoin melko pian soraksi tai kallioksi. Mäellä on jonkin verran isohkokoja luonnonkiviä. Suurin osa kumpareen kivistä on kuitenkin valtatie 9:n tietöiden yhteydessä räjäytettyjä lohkareita, joita on kasattu varsinkin saarekkeen eteläosaan.

## 5.2. Kulttuurikerros ja rakenteet

### *Röykkiö ja koekuoppa 1 (4292-4293/8847)*

Röykkiö sijaitsee saarekkeen lounaisosassa aivan tieleikkauksen reunassa. Leikkauksen päälle tienrakennuksen yhteydessä syntynyt matala valli ulottuu vain parinkymmenen sentin päähän röykkiön maanpinnalle näkyvistä rakenteista. Lisäksi aivan röykkiön länsireunaa viistäen kulkee Posti - ja lennätinlaitoksen maahan kaivettu kaapeli (röykkiön kohdalla numero 35103). Maamassoja on aikanaan nostettu myös osittain röykkiön päälle.

Kartoituksen perusteella jäännös vaikuttaa samankaltaiselta kuin läheisen Naarankalmanmäen röykkiöt. Se on muodoltaan soikea, etelälounas - pohjoiskoillis -suuntainen rakennelma (10 x 5 x 80 cm). Röykkiö on koottu suunnilleen keskellä kohoavan haljenneen maakiven ympärille. Röykkiön päällä kasvaa pihlajaa. (Kartat 4-5.)

Koekuoppa 1 tehtiin röykkiön luoteisosaan maakiven juureen. Koekuopan kohdalla humuksen paksuus oli 0-2 cm. Kiveystä näkyi jo maanpinnalla. Se koostui pääosin nyrkin-kokoisista ( $\varnothing$  10 cm) särmikkäistä kivistä, mutta joukossa oli myös pään kokoisia ( $\varnothing$  25-35 cm) kiviä. Pienistä kivistä koostuva kiveys ei ollut kovin paksu. Niitä oli pari kerrosta, isommat kivet olivat näiden alla paljon harvemmassa. Rakenne oli kauttaaltaan maansekainen, mutta maan väri ja laatu vaihtui pinnasta pohjaan. Pinnassa oli tummaa multaa 20 cm, sen alla 10 cm ruskeaa hiesua, jonka jälkeen maa muuttui soraksi.

Koekuopan luoteisreunassa erottui selvästi savella täytetyn kaapelikaivannon reuna. Se oli ilmeisesti leikannut röykkiökiveyksen reunan pintaan näkyvää kohoumaa pitkin. Havaintojen perusteella kaapelikaivanto on vaurioittanut lähinnä röykkiön luoteisreunaa.

Löytöjä koekuopasta tuli melko runsaasti. Jo viiden sentin syvyydessä löytyi palanutta savea ja saviastianpaloja. Palanutta luuta löytyi ensimmäisen kerran noin 15 cm:n syvyydestä. Alimmat löydöt tulivat 50 cm:n syvyydestä. Koekuopassa oli havaittavissa kolme selvää löytökeskittymää (ks. kartta 5). Keskittymässä 1 oli kahden isohkon kiven alla

palanutta luuta ja saviastianpaloja sekä hiiltä. Se tuli esiin noin 25 cm:n syvyydessä. Keskittymän länsipuolelta meni kaapelilinjan kaivannon raja. Keskittymä 2 oli 40-50 cm:n syvyydellä ja koostui palaneesta luusta. *Keskittymä 3* oli noin 50 cm:n syvyydellä ja koostui palaneesta luusta ja saviastianpalasta. Tämä keskittymä oli osittain suuren vinoseinäisen kiven alla. Yleistäen voi sanoa, että löydöistä palanut savi oli aivan pinnassa, saviastianpalat näiden alapuolella ja luut alimmaisena. Tosin luita löytyi myös melko läheltäkin röykkiön pintaa ja saviastianpaloja aivan syvimmistäkin kerroksista.

#### *Koekuoppa 2 (4330/8857.50)*

Kuoppa tehtiin saarekkeen pohjoisosaan ison maakiven länsipuolelle. Kuopan tarkoituksena oli saada selville liittykö kiveen maanalaisia rakenteita. Pintamaa 15 cm:n syvyyteen oli saven sekaista multaa, siitä alaspäin maaperä oli savea. Kuoppa kaivettiin 25 cm:n syvyyteen eikä siinä havaittu mitään rakenteita tai kulttuurikerroksia. Lapiolla tehtiin vielä varmistuspisto kuopan kaakkoiskulmaan, mikä osoitti saven jatkuvan ainakin 45 cm:n syvyyteen. Kaikkiaan kuopasta tuli vain muutama nyrkin kokoinen kivi ja yksi pala tiiltä (ei tallessa).

#### *Koekuoppa 3 (4292.50/8854)*

Kuoppa tehtiin saarekkeen eteläosaan röykkiön itäpuolelle, ruohoa kasvavaan kiven ja maan sekaiseen kumpuun. Heti ruohokerroksen alla oli kiviä, tiilen ja palaneen saven kappaleita sekä melko runsaasti hiiltä. Noin 30 cm:n syvyydessä kuopassa tuli vastaan hiiltynyt puun kappale, punaiseksi palanutta maata, pala lasittunutta kuonaa sekä isoja kappaleita huonosti palanutta savea. Joissakin savenpaloissa oli havaittavissa mahdollisia puunsykkuvioita ja muita epämääräisempiä painautumia. Ruskea pohjasora tuli vastaan 35 cm:n syvyydessä. Kumpareesta ei otettu mitään löytöjä talteen, koska mitään esihistorialliseen viittaavaa ei havaittu. Kumpareen funktio jäi epäselväksi, mutta se voi olla muodostunut, kun paikalla on siirrelty kiviä ja maata. Se saattaisi kuitenkin olla myös suuren kiukaan tai vastaavan pohja.

*Koekuoppa 4 (4289/8851.50)*

Kuoppa tehtiin saarekkeen lounaisosaan noin kolme metriä rökkiön maakivestä ja metri jäännöksen arvoiodusta reunasta itään. Kuopan avulla haluttiin selvittää rökkiön itäpuolista rajaa, mikä oli alueelle kasatun lohkareikon takia muutoin vaikeaa. Ruohoa kasvavan pintakerroksen poiston jälkeen maaperässä oli vähän hiiltä, muutama tiilenpala ja lasittunutta kuonaa. Näitä löytöjä tuli 10 cm:n syvyyteen asti. Joukossa oli myös muutama nyrkin kokoinen palanut kivi. Löytöjä ei otettu talteen. Mullan ja saven sekainen pintamaa oli noin 10-15 cm:n paksuinen. Sen alapuolella maa muuttui kivisemmäksi ja 25-30 cm:n syvyydessä alkoi vaaleanruskea hiesu/savi. Koekuopassa ei havaittu mitään merkkiä muinaisjäännöksestä.

*Koekuoppa 5 (4295/8859)*

Kuoppa kaivettiin saarekkeen eteläosaan, alle metrin korkuisen maakiven lounaispuolelle, heinää kasvavalle tasaiselle maalle. Kuopan avulla haluttiin selvittää liittyikö kiveen maanalaisia rakenteita. Kahden sentin paksuisen pintaturpeen alta paljastui hyvin rakeista tummaa multaa ja muutama tiilensiru (ei tallessa). Noin 15 cm:n syvyydessä maa alkoi muuttua saviseksi, mutta oli edelleen väriltään melko tummaa. Suunnilleen 25 cm:n syvyydestä tuli kaksi saviastian palaa, jotka olivat samaa tyyppiä kuin rökkiöstä (koekuoppa 1) löydetyt palat. Aina 30 cm:n syvyydelle asti maaperässä oli hiilenmuruja. Tämän alapuolelta alkoi vaaleanruskea savi, joka muuttui 35-40 cm:n syvyydessä kiviseksi savensekaiseksi moreeniksi.

Koekuopassa ei ollut havaittavissa mitään rakenteita tai säilyneitä kulttuurikerroksia. Hiilenmurusten esiintyminen maan joukossa viittaa siihen, että maa on muokkaantunut noin 30 cm:n syvyyteen asti. Tasaisen topografian ja tiluskarttojen perusteella koekuopan kohdalla on saattanut olla jossain vaiheessa ollut peltoa.

### *Muut havainnot*

Saarekkeen kaakkoisosaan tehdyn tuoreen kaivannon reunoja ja maakasoja tutkittiin, mutta niissä ei havaittu mitään muinaisjäännökseen tai kulttuurikerrokseen viittaavaa. Myös saarekettä ympäröivän pellon pintaa tutkittiin pintapöimintamenetelmällä löytämättä mitään mainittavaa.

### **5.3. Löydöt**

Löydöt (KM 30976:1-24) koostuvat saviastianpaloista (43 kpl/123,1 g), palaneesta savesta (18 kpl/36,8 g) ja palaneesta luusta (134 kpl/24,7 g) sekä kvartsista (2 kpl/25,1 g). Saviastianpalat edustavat karkeata rautakauden keramiikkaa.

## **6. NÄYTTEET JA ANALYYSIT**

### **6.1. Luuanalyysi**

Luuaineiston on analysoinut Ph.D Tarja Formisto Tukholmassa. Analyysissä voitiin määrittää peräti 74 % aineistosta. Kaikki ovat peräisin nuoresta tai aikuisesta ihmisestä (Juvenilis/Adultus). (Ks. yksityiskohtaiset tulokset liite 1.)

### **6.2. Makrofossiilianalyysi**

Koekuopasta 1 on otettu yksi makrofossiilinäyte ( $x = 429320$ ,  $y = 884800$ ,  $z = 91.27$  m mpy), jonka on analysoinut fil. yo. Tanja Tenhunen. Siinä ei todettu hiiltyneitä kasvijäätteitä. (Ks. yksityiskohtaiset tulokset liite 2.)

## 7. TULOKSET JA YHTEENVETO

Suoritetuissa tutkimuksissa ilmeni, että Ryödin vanhaksi tontiksi nimetyssä kohteessa on rautakautinen röykkiö. Luuanalyysin perusteella röykkiöön on haudattu ainakin yksi nuori tai aikuinen vainaja. Jäännös vastaa rakenteeltaan ja tyyppiltään läheisen Naarankalmanmäen maakivellisiä maansekaisia röykkiöitä. Röykkiö on ilmeisesti säilynyt melko hyvin, vaikka sen länsireuna on vaurioitunut posti- ja lennätinlaitoksen kaapeliojaa kaivettaessa. Toisaalta röykkiön itäosan päälle on kasattu luultavasti valtatie 9 rakentamisen yhteydessä räjäytettyjä lohkareita, joita on runsaasti röykkiön itäpuolella. Lohka-reet peittävät alkuperäisen maanpinnan, mikä vaikeuttaa muinaisjäännöksen laajuuden arviointia. Alueelle tehdyissä koekuopissa ei todettu selvää kulttuurikerrosta, mutta koekuopasta 5 talteen saadut saviastianpalat edustavat rautakauden keramiikkaa.

Saarekkeen itäosan leikkaava moottoritien linjaus (kartta 2) merkittiin Tielaitoksen toimesta maastoon kenttätutkimusten aikana. Sen mukaan linjauksen äärimmäisin länsiraja ulottuu noin 12 metrin päähän röykkiön näkyvästä rajasta. Röykkiötä ympäröivän muinaisjäännöksen laajuudeksi on maaston perusteella arvioitu 10 metriä, joten linjaus ei ulotu sen alueelle. Maastoon merkitty linjauksen länsiraja muodostaa samalla muinaisjäännöksen itärajan. Rauhoitetun muinaisjäännöksen laajuudeksi voidaan arvioida noin 315 m<sup>2</sup> (röykkiö 35 m<sup>2</sup> sekä sen lähiympäristö 280 m<sup>2</sup>).

Valtatien 9 länsipuolelle jäänyttä mäen osaa ei tässä yhteydessä tutkittu tarkemmin. On kuitenkin mahdollista, että silläkin puolella on kiinteitä muinaisjäännöksiä. Tämä tulisi ottaa huomioon alueen tulevaa käyttöä suunniteltaessa.

Helsinki - Tampere moottoritien rakentamisen jälkeen edelleen suojelun piiriin kuuluva muinaisjäännös tulee jäämään kolmen tien puristukseen; valtatie, moottoritien ja siihen liittyvän paikallistien rajaamaan kolmioon. Jäännöksen tulevan säilymisen kannalta olisi erittäin tärkeätä, että se voitaisiin puhdistaa esiin Museoviraston valvonnassa.

Helsingissä 15.12.1998

  
Sirkka-Liisa Seppälä, FM

## KARTTALUETTELO

NRO	KARTTA	KOKO	SIVU
1	Yleiskartta 1:2000	A3	16
2	Yleiskartta 1:500	A3	17
3	Yleiskartta 1:50	A3	18
4	Pintavaaituskartta 1:50	A3	19
5	Tasokartta 1:25	A4	20

## NEGATIIVILUETTELO

- 111728 Ryödin vanha tontti. Yleiskuva. Röykkiö vasemmalla puiden alla. Taustalla pellon takana Naarankalmanmäki. Pohjoisluoteesta.
- 111730 Ryödin vanha tontti. Yleiskuva. Röykkiö saarekkeen vasemmassa reunassa pihlajan alla. Vasemmalla valtatie 9. Etelästä.
- 111736 Ryödin vanha tontti. Tasokuva. Koekuoppa röykkiön reunassa. Luoteesta.
- 111737 Ryödin vanha tontti. Tasokuva. Koekuoppa röykkiön reunassa. Lounaasta.

## DIALUETTELO

- 40456 Ryödin vanha tontti. Yleiskuva. Röykkiö saarekkeen vasemmassa reunassa pihlajan alla. Vasemmalla valtatie 9. Etelästä.
- 40457 Ryödin vanha tontti. Yleiskuva. Röykkiö vasemmalla puiden alla. Taustalla pellon takana Naarankalmanmäki. Pohjoisluoteesta.
- 40458 Ryödin vanha tontti. Tasokuva. Koekuoppa röykkiön reunassa. Luoteesta.
- 40459 Ryödin vanha tontti. Tasokuva. Koekuoppa röykkiön reunassa. Lounaasta.





111730 RYÖDIN VANHA TONTTI. RÖYKKIÖ KESKELLÄ PUUN ALLA. ETELÄSTÄ



111728 RÖYKKIÖ. TAUSTALLA NAARANKALMANMÄKI. LUOTEESTA.



111729 NAARANKALMANMÄKI NÄHTYÄ RYÖDIN VANHALTA TONTILTA.  
POHJOISESTA.




111736 RÖYKKIÖ. KOEKUOPPA 1. TASO 9. LÄNNESTÄ.



111737 RÖYKKIÖ. KOEKUOPPA 1. TASO 9. ETELÄSTÄ.

**LEMPÄÄLÄ Ryödin vanha tontti**  
**S.-L. SEPPÄLÄ 1998**

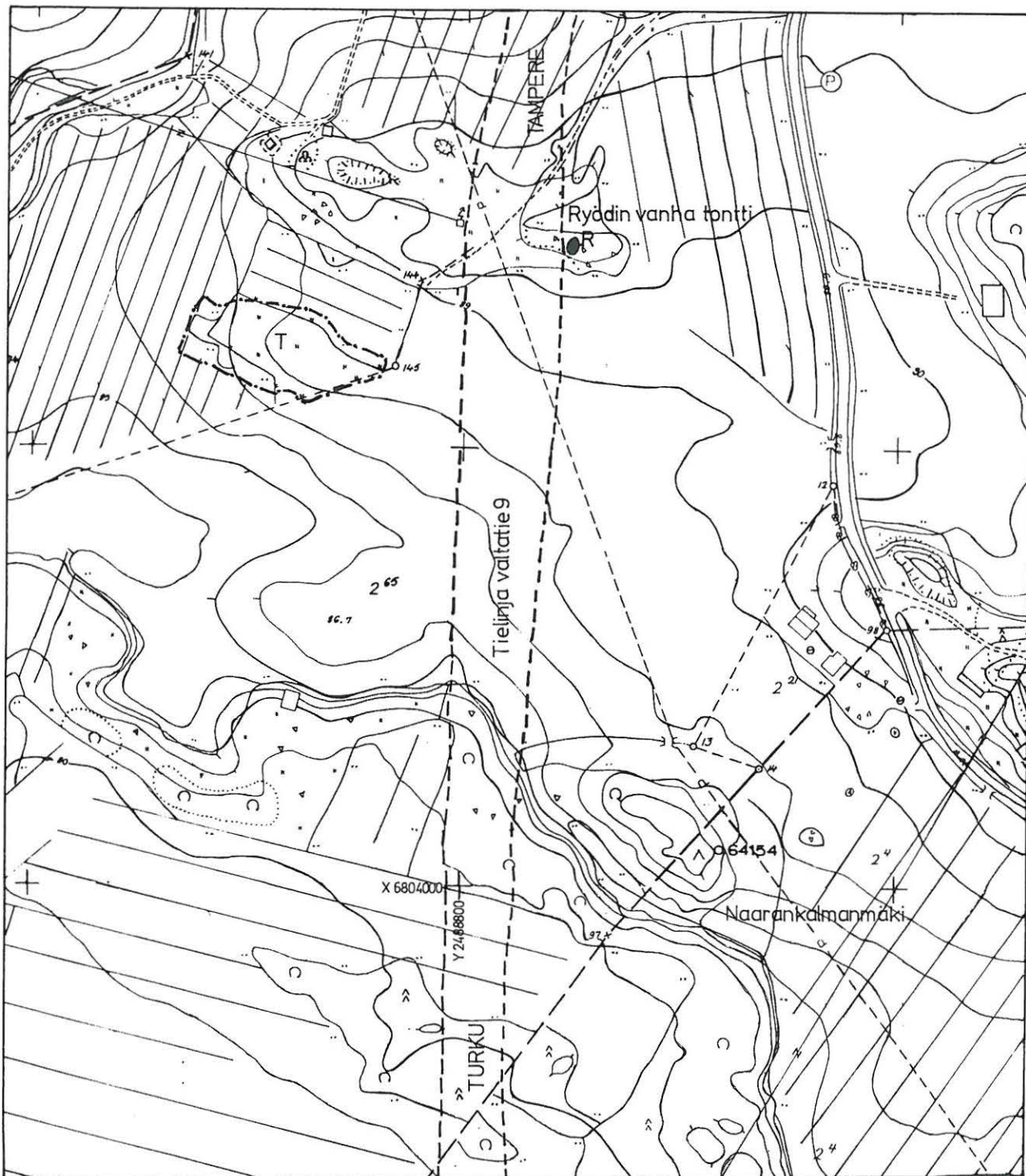
Yleiskartta  
Mk1-2000 *PIENYEVVÖS 71 %*  
Piirt. J.Taivainen



0 20 40 60 80 100 m

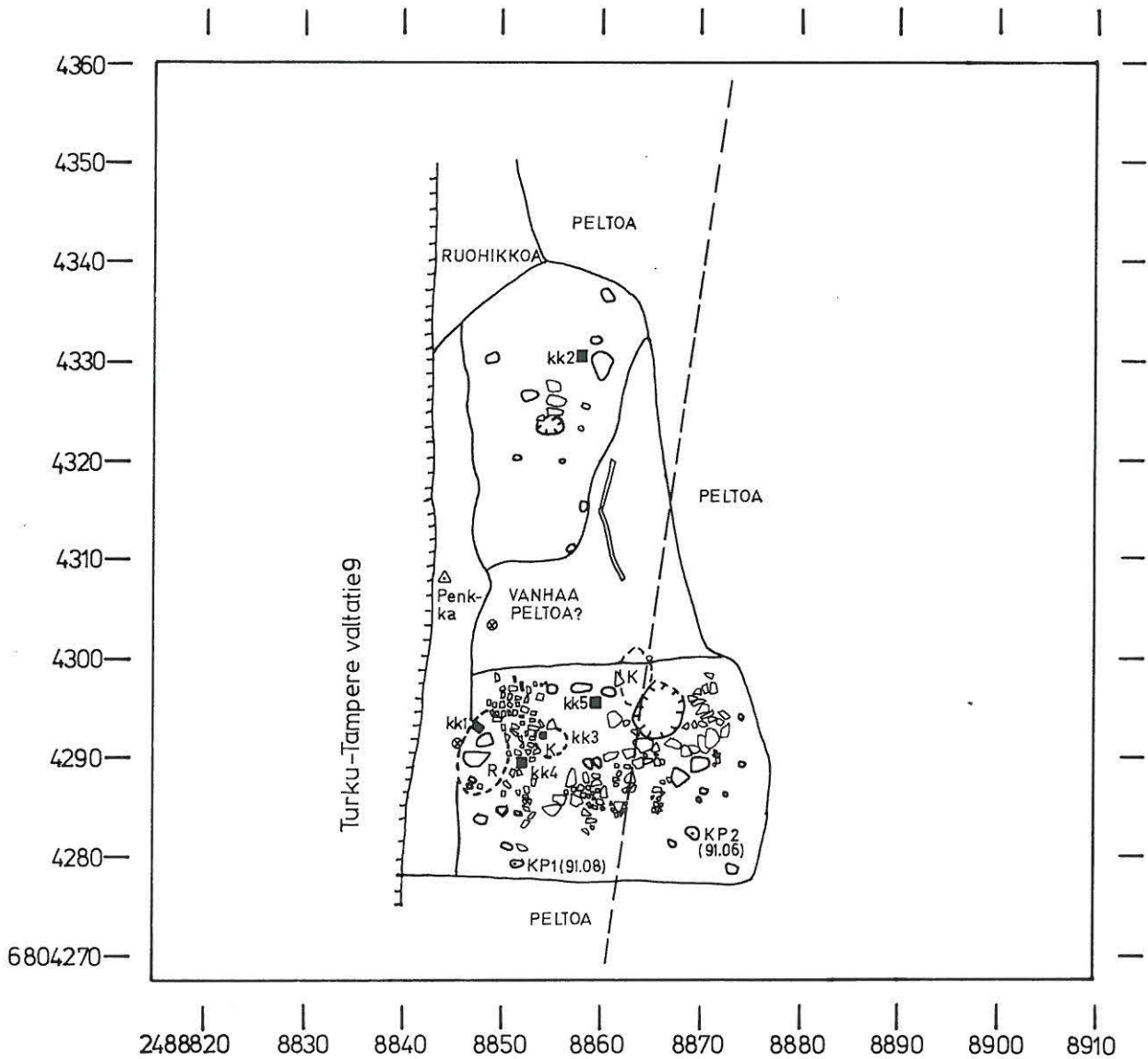
Karttapohjana Lempäälän kunnan kaavoituksen pohjakartta 1970

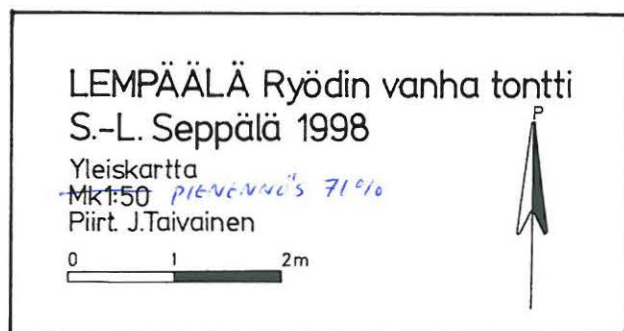
- R ● röykkiö
- // tielinja
- ⊠ Ryödin tontti v.1849 tiluskartassa



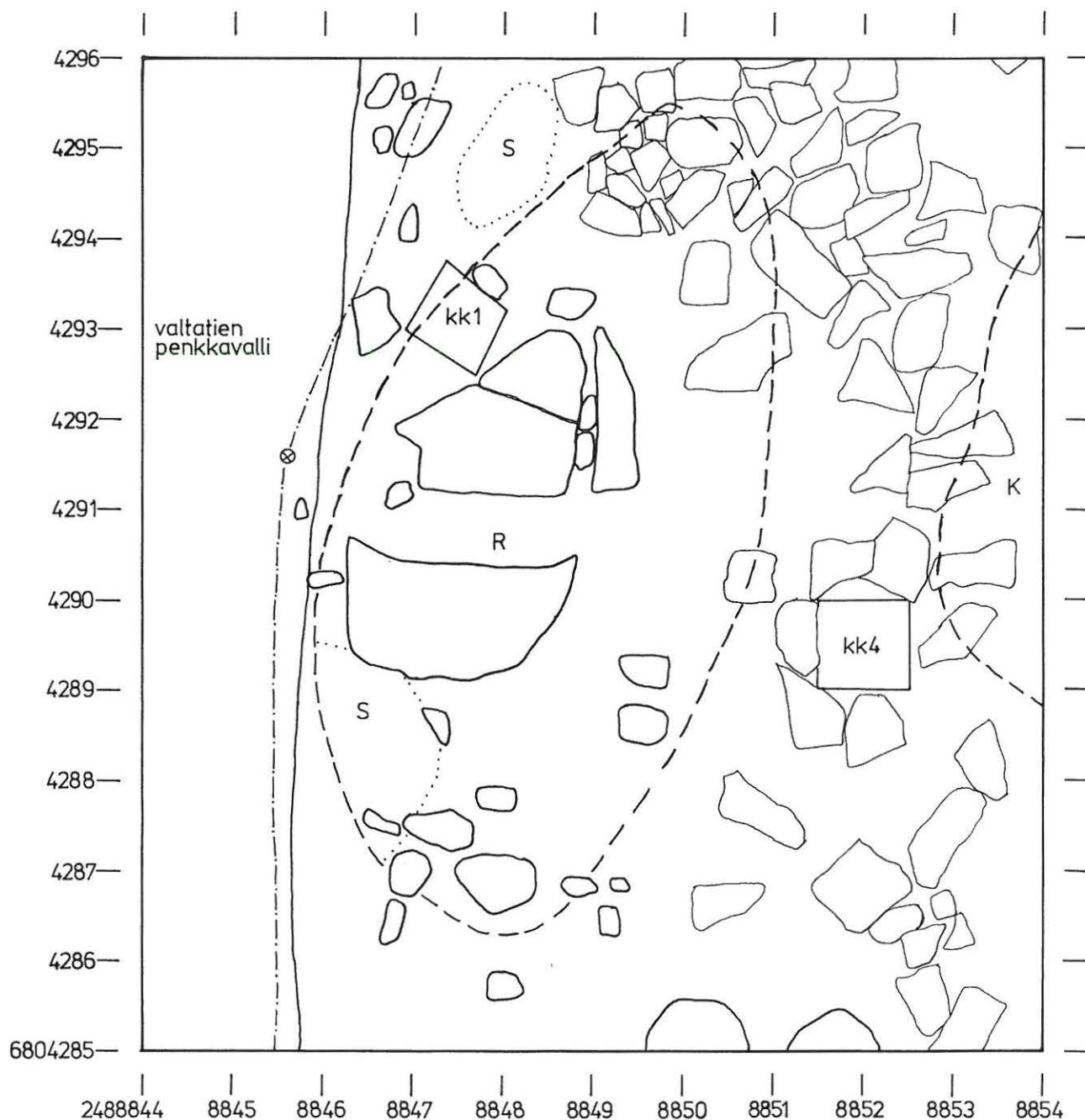


- |                        |                        |                            |
|------------------------|------------------------|----------------------------|
| ■ koekuoppa (kk)       | R röykkiö              | / kuvioraja                |
| ○ maakivi              | K kumpu/maakasa        | △ kolmiomittauspiste       |
| ◊ räjäytetty lohcare   | ≡ tieleikkauksen reuna | KP korkeuskiintopiste      |
| ⊖ röykkiön/kummun raja | ⊙ kuoppa               | ⊗ kaapelilinjapaalu        |
|                        | ⊘ oja                  | / tielinjauksen länsireuna |







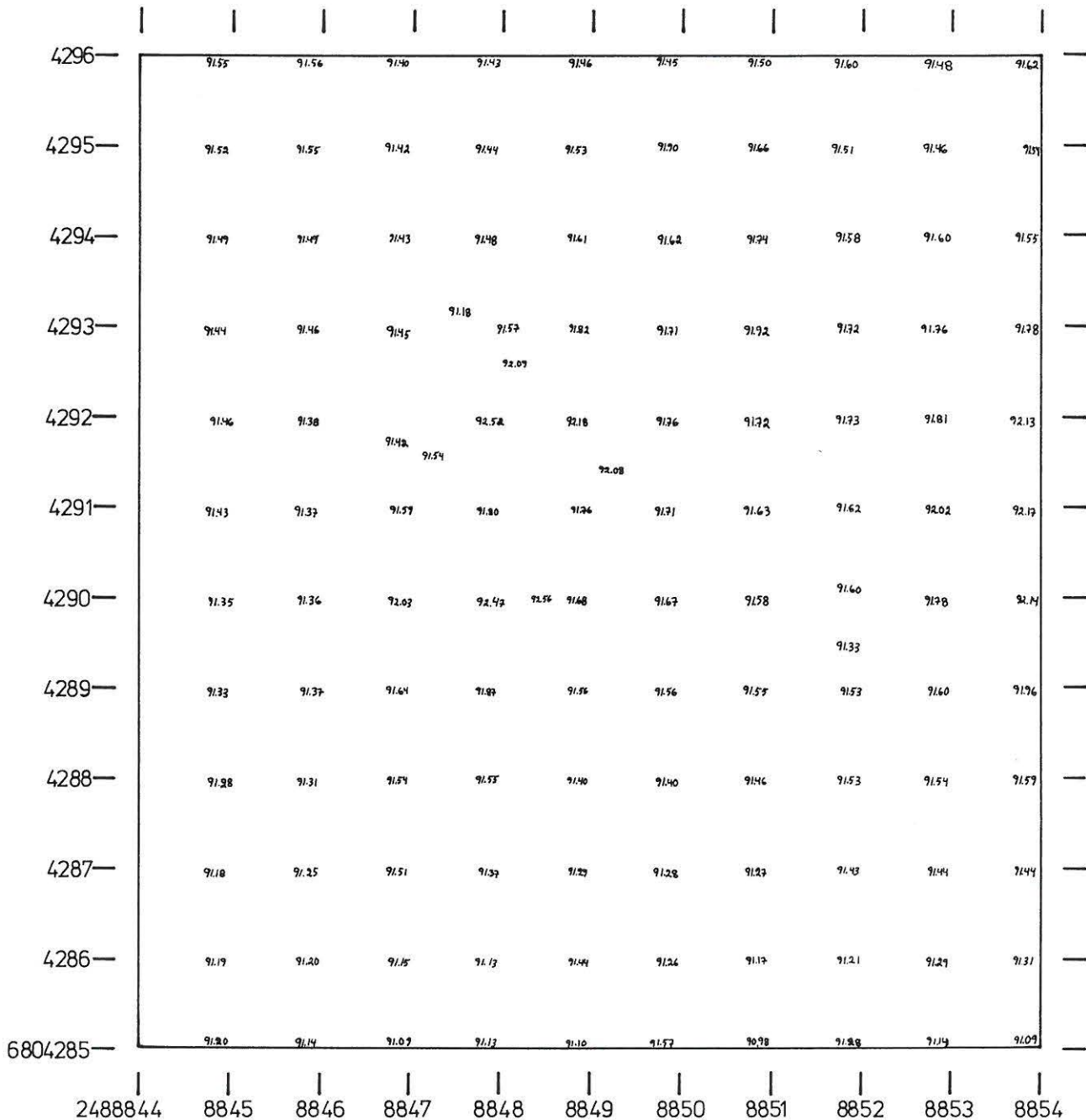
- |                      |                          |                     |
|----------------------|--------------------------|---------------------|
| □ koekuoppa (kk)     | ⊞ kumpu/maakasa          | / penkkavallin raja |
| ○ maakivi            | ⊞ savea kaapelilinjalta? |                     |
| ○ räjäytetty lohkare | ⊗ kaapelilinjän paalu    |                     |
| ⊞ röykkiö            | / kaapelilinja           |                     |



LEMPÄÄLÄ Ryödin vanha tontti  
 S.-L. Seppälä 1998  
 Pintavaahtuskartta  
 Mk1:50  
 Korkeusluvut absoluuttisina m mpy  
 Piirt. J. Taivainen

*PIENENNOS 710/0*





S savi

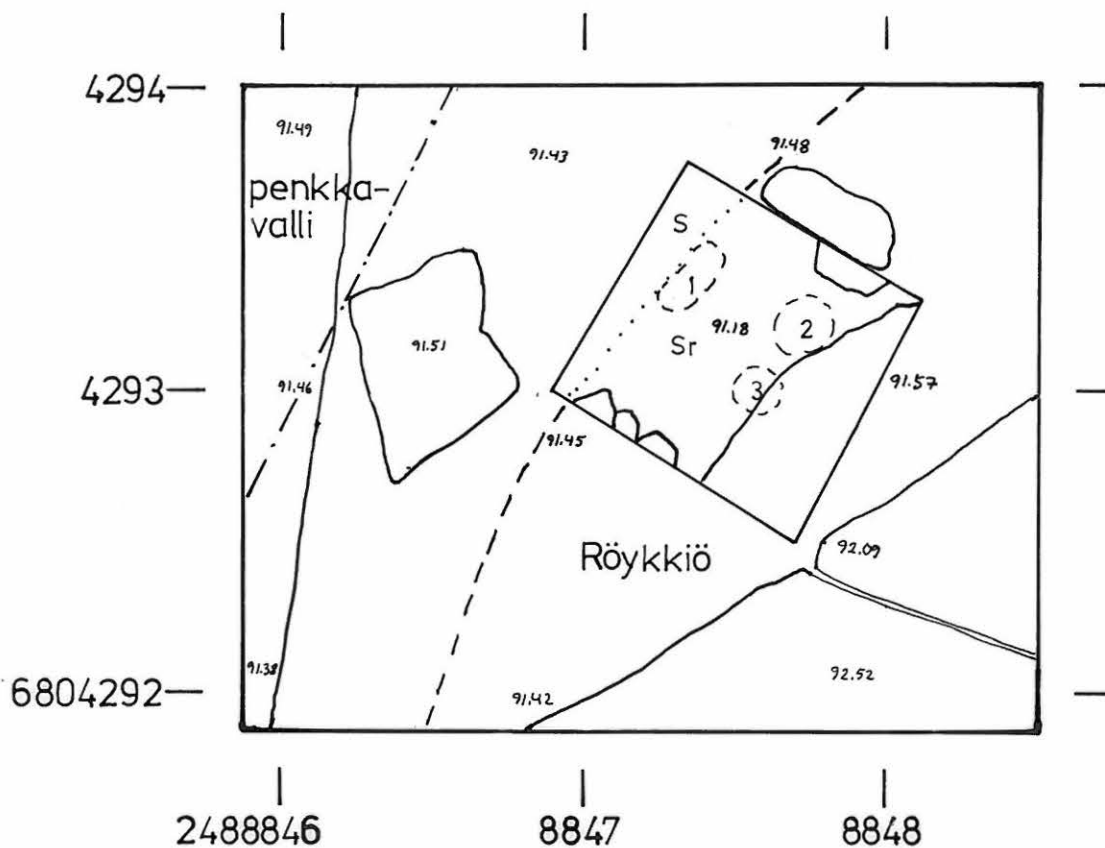
--- maalajiraja

/ kaapelilinja

Sr sora

① löytökeskittymä

/ röykkiön raja





## Lempäälä Ryödin vanha tontti, S.-L. Seppälä 1998

Det undersökta benmaterialet består av 24,8 g brända ben. Av dessa har 18,4 g (74%) identifierats till både art och benslag. Alla ben kommer från människa. Benen är välförbrända och färgen skiftar från vit till vit-gul-grå. Benfragmentens storlek varierar mellan ca 0,5 – 3 cm.

Bestämning	Bestämda (g)	Obestämda (g)	Homo sapiens, (g)	Ålder	Nummer
Calvarium 3 fragment	0,5	0,5	0,5		6
Mandibula 1 fragment	0,3	0,4	0,3	Adult	9
Ossa longa 5 fragment	1,9	0,7	1,9	Adult	14
Os parietale 1 fragment, calvarium 4 fragment, ossa longa 2 fragment	2,3	0,3	2,3	Juvenilis/Adultus	15
Ulna 1 fragment, diafys	0,9		0,9	Adult	17
Calvarium 13 fragment, ossa longa 4 fragment	5	2,7	5	Adult	18
Calvarium 6 fragment, Phalanx I/II M/P 1 fragment, costae 1 fragment	2,1	1,1	2,1		21
Os occipitale 1 fragment, calvarium 6 fragment, ossa longa 2 fragment	5,4	0,7	5,4	Sutura lambdoidea öppen: Juvenilis/Adultus	22

**Homo sapiens:** 18,4 g

**Ålder:** Juvenilis/Adultus; sutura lambdoidea öppen, tunna skalltak, ossa longa fragment tunnväggiga.

**Kön:** -

**Individantal:** 1 individ



ALAN	XTA	YTA	KRS	MÄÄRÄ	PAINO	Määritys	Määritetyt lu	Ei määritetyt lu	Homo s	Ikä
6	429310	884760	3	18	0,9	Calvarium 3 palaa	0,5	0,5	0,5	
9	429310	884760	4	3	0,7	Mandibula 1 pala	0,3	0,4	0,3	Adult
14	429330	884730	5	15	2,5	Ossa longa 5 palaa	1,9	0,7	1,9	Adult
15	429300	884750	5	11	2,6	Os parietale 1 pala, calvarium 4 palaa, ossa longa 2 palaa	2,3	0,3	2,3	Juvenilis/Adultus
17	429330	884720	6	1	0,9	Ulna 1 pala, diafyysi	0,9		0,9	Adult
18	429320	884770	8	44	7,7	Calvarium 13 palaa, ossa longa 4 palaa	5	2,7	5	Adult
21	429300	884760	9	25	3,3	Calvarium 6 palaa, Phalanx I/II M/P 1 pala, costae 1 pala	2,1	1,1	2,1	
22	429320	884770	9	17	6,1	Os occipitale 1 pala, calvarium 6 palaa, ossa longa 2 palaa	5,4	0,7	5,4	Sutura labdoidea öppen: Juvenilis/Adultus

**MAKROFOSSIILIANALYYSI**  
**LEMPÄÄLÄ RYÖDIN VANHA TONTTI**  
Sirkka-Liisa Seppälä 1998

Kesän 1998 kaivauksilla Ryödin vanhalta tontilta otettiin yksi makrofossiilinäyte. Näyte (n.5 dl) otettiin koekuopan 1 profiilista n. 30 cm:n syvyydestä. Tämä vastaa kaivauskerrosta 5. Näyte otettiin koekuopan kaivauksen loputtua siltä alueelta jossa löytöjä oli ollut runsaimmin. Näyte kellutettiin kylläisessä suolaliuoksessa ja säilöttiin valolta suojattuna minigrip-pussiin. Kellutuksen jälkeen tutkittavaa ainesta oli 95 g. Ennen analyysiä aines huuhdeltiin vesijohtovedellä. Kasvijäänteiden tunnistuksessa käytettiin Leica MZ 6 merkkistä stereomikroskooppia. Siementen tunnistus tapahtui pääasiassa Beijerin Zadenatlas der Nederlandsche Floran (1947) avulla. Käytetty nimistö vastaa Hämet-Ahti *et al* Retkeilykasvion (1986) nimistöä.

Kasvinjäänteitä poimittiin yhteensä 20, ja ne kaikki olivat hiiltymättömiä eli resenteiksi tulkittavia. Vadelman (*Rubus idaeus*) siemeniä oli 13 ja pihlajan (*Sorbus aucuparia*) siemeniä 6, lisäksi näytteestä poimittiin yksi silmu.

Helsingissä 7.10.1998

Tanja Tenhunen