

LEMPÄÄLÄ KUOKKALANKOSKI

Rautakautisen röykkiöalueen koekaivaus

Eeva-Liisa Schulz 2000

LEMPÄÄLÄ KUOKKALANKOSKI

**Rautakautisen röykkiöalueen koekaivaus
16. – 20.10.2000**

Eeva-Liisa Schulz 2001



MUSEOVIRASTO

ARKEOLOGIAN OSASTO

SISÄLTÖ:

I JOHDANTO	2
<i>Tutkimusten syyt ja tavoitteet</i>	
<i>Tutkimusten rahoitus, työvoima ja ajankohta</i>	
II ARKISTOTIEDOT	3
III TUTKIMUSPAIKAN SIJAINTI, TOPOGRAFIA JA KASVILLISUUS	4
IV KOEKUOPAT JA KARTOITUS	5
V HISTORIALLISEN AJAN MAANKÄYTTÖ	8
VI TUTKIMUSTULOKSET JA YHTEENVETO	10
VII KARTAT	11 - 13
<i>Peruskartan 2123 07 Lempäälä ote, mk 1:20 000</i>	
<i>Suunnitelmakartan ote, mk 1:2000</i>	
<i>Yleiskartta, mk 1:500</i>	
VIII NEGATIIVI- JA DIAPOSITIIVILUETTELO	14
<i>Negatiivit</i>	
<i>Diat</i>	
IX KUVATAULUT	16 - 17
X LIITE Historiallisen ajan maankäytön lähteet	18 - 19
XI LIITE Kiinteistörekisteriote	

I JOHDANTO

Tutkimusten syyt ja tavoitteet

Koekaivaukseen Lempäälän Kuokkalankoskella ryhdyttiin, koska Hollon rataoikaisun ja siihen liittyvien kevytväylien alueella oli havaittu ennestään tuntematon kiinteä muinaisjäännös. Lempääläläinen Jorma Järvinen (Hakkarintie 43, 37500 Lempäälä) oli tehnyt 5.9.2000 Museovirastoon ilmoituksen Hakkarissa Kuokkalankosken rannalla olevista kiviröykkiöistä. Tuula Heikkurinen-Montell kävi tarkastamassa paikan 7.9.2000 ja löysi yhdestä röykkiömäisestä kiveyksestä rautakautista keramiikkaa ja palanutta savea (KM 32236: 24-26). Toisesta röykkiöstä hän löysi kuonaa ja tiilen kappaleita. Röykkiöistä ja kiveyksistä, joita paikalla on useampia, osa vaikutti rakenteidensa perusteella rautakautisilta hautaröykkiöiltä, osa peltoraunioilta tai muilta historiallisen ajan muinaisjäännöksiltä. Asiasta ilmoitettiin välittömästi Ratahallintokeskukselle, joka vastaa Suomen rataverkosta ja sen rakentamisesta. Ratahallintokeskuksen ja Museoviraston maastokatselmuksessa 19.9.2000 sovittiin alueen arkeologisista koekaivaustutkimuksista saman syksyn aikana, koska rataoikaisun suunnittelu päättyy kuluvan vuoden lopussa ja rakentaminen alkaa vuoden 2001 alussa (Museoviraston kirje Ratahallintokeskukselle 20.9.2000, 476/304/2000). Koekaivauksella oli tarkoitus selvittää muinaisjäännöksen laajuutta ja luonnetta sekä kartoittaa jatkotutkimusten tarvetta ja kestoa.

Lisäksi koekaivauksen yhteydessä oli tarkoitus selvittää Lempäälän Pappilan Ehtookodon alueella rataoikaisun ja siihen liittyvien tiejärjestelyjen vaikutusta paikalla oleviin kiviröykkiöihin (ks. Marja Sipilä: Lempäälän inventointi 1994, Museoviraston kirje Lempäälän kunnalle 20.11.1995, 78/303/1995).

Tutkimusten rahoitus, työvoima ja ajankohta

Ratahallintokeskus sitoutui maksamaan koekaivauksen kustannukset, 27 000 mk, 11.10.2000 päivätyllä kirjeellä (Ratahallintokeskuksen kirje Museovirastolle 11.10.2000, 1353/831/00), joka lähetettiin heti myös telefaxina Museovirastoon.

Koekaivauksen suorittaminen annettiin allekirjoittaneen tehtäväksi, ja valmisteluihin ryhdyttiin heti. Koska syksy oli jo pitkällä ja päivänvalon määrä koko ajan vähenemässä, piti tutkimusalueen myöhemmän ajan maankäyttöön perehtyminen siirtää kenttätyövaiheen jälkeen. Kuokkalankosken koekaivaus ja Pappilan Ehtookodon tarkastus toteutettiin 16. – 20.10.2000 välisenä aikana. Sitä edelsi tutustumiskäynti molemmissa kohteissa 13.10.2000 Tuula Heikkurinen-Montellin ja Tuija-Liisa Soinisen (Tampereen museot) kanssa. Jälkityövaiheessa olen yrittänyt selvittää alueen maankäyttöä historiallisella ajalla lukemalla Satakunnan, Pirkanmaan, Lempäälän ja Valtionrautateitten historiaa sekä tutustumalla alueen vanhoihin karttoihin. Niistä kartoista, joissa on kuvattuna tutkimuskohteen sijaintipaikka, olen hankkinut mustavalkoiset paperikopiot (1:1). Lisäksi olen saanut Sirkka-Liisa Seppälältä käyttööni väritulosteen digitaalikameralla valokuvattua Kansallisarkistossa säilytettävästä Lempäälän pitäjänkartan otteesta vuodelta 1842 sekä Lempäälän ensimmäisen peruskartan vuodelta 1954 että maataloudellisen maaperäkartan vuodelta 1958.

II ARKISTOTIEDOT

Lempäälä Kuokkalankoski – rautakautinen röykkiöalue

Kunta: Lempäälä 418

Kylä: Kuokkala 425

Tila: Kuokkala 10:3 Valtion rautatiealue

Kiinteistötunnus: 418-425-0010-0003

Maan omistaja: Ratahallintokeskus

PL 185

00101 Helsinki

Peruskarttalehti (maastokartta) 2123 07 LEMPÄÄLÄ (1998)

x = 6803 23

y = 2487 28

z = n. 90 – 91,5 m. mpy.

Aikaisemmat tutkimukset:

Tarkastus 7.9.2000, Tuula Heikkurinen-Montell

Maastokatselmus 19.9.2000, Museoviraston ja Ratahallintokeskuksen edustajat

Tarkastus 13.10.2000

Vuoden 2000 löydöt:

KM 32236:1-26; huom. 24-26 löydetty tarkastusmatkalla 7.9.2000

diar. 6.11.2000

III TUTKIMUSPAIKAN SIJAINTI, TOPOGRAFIA JA KASVILLISUUS

Kuokkalankosken muinaisjäännösalue sijaitsee Lempäälässä Kuokkalan kylässä pienellä Kuokkalankoskeen työntyvällä niemellä, välittömästi nykyisen pääradan vieressä, kosken länsirannalla ja sen ylittävän rautatiesillan luoteispuolella. Lempäälän kirkko on 2,7 km etelälounaaseen. Muinaisjäännösalue jää rautatien ja Hakkarintien väliseen kolmioon, kaakossa röykkiöaluetta rajaa Kuokkalankoski ja etelässä vanha pelto.

Muinaisjäännöksen kohdalla Kuokkalankoski on kapeimmillaan, ja sen rannat ovat jyrkät ja korkeat. Rautatiesillasta luoteeseen on terassi, joka vaikuttaa ainakin osittain luonnonmukaiselta (rannan ja rantaterassin tarkastelu radan toisella puolella on radan läheisyyden vuoksi vaikeaa). Välittömästi rautatiesillan, radan ja sen länsilaitaa myötäilevän kevytväylän (osa Birgitan polkunimistä patikkareittiä) vieressä maasto on muokattua ja louhittua. Maasto alkaa kohota sillalta ja rantaterassilta loivempana luoteeseen muodostaen mäen, jonka laki sekä etelä- ja kaakkoisrinteet ovat muinaisjäännösaluetta. Mäen korkein kohta on Birgitan polun ja radan yläpuolella, ja siellä on sähköpylväs muuntajineen. Mäen itärinnettä on keinotekoisesti jyrkennetty ja tasattu rataa ja sitä sivuavaa kevytväylää tehtäessä ja paranneltaessa. Mäen länsiosa ulottuu Hakkarintien toiselle puolelle, ja siellä on pientaloja. Mäki on kivikkoinen, ja siellä on ainakin 11 erikokoista ja –muotoista kivi-, kiven- ja maansekaista röykkiötä tai muuta kiveystä, 2 selvää kuoppaa, erilaisia kuopanteita sekä Hakkarintien itäreunan tuntumassa mäen luoteisosassa oja. Juuri tuo mäen osa, rautatien ja Hakkarintien välisen kolmion kärki, vaikuttaa eniten häiriintyneeltä. Rautatiesillalta ja Birgitan polulta kääntyy länteen nouseva oikopolku, joka johtaa Hakkarintielle. Polun ja vanhan pellon välissä on jäljellä rikkoutunutta piikkilanka-aitaa tolppineen.

Mäellä kasvaa etupäässä lehtipuita (haapa, pihlaja, leppä, tuomi), mutta myös kuusia lounaassa Hakkarintien varressa ja oikopolun sekä piikkilanka-aidan tuntumassa. Erityisesti mäen pohjoisosa on ryteikköinen, ja siellä on kaadettuja puita ja pensaita. Mäen kaakkoisrinne on paikoin avoin, ja siellä kasvaa etupäässä pihlajia. Siellä missä puita ja pensaita on runsaasti, on aluskasvillisuus melko vähäistä. Avoimilla paikoilla on heinikkoa, mutta lähellä vanhaa peltoa myös mm. nokkosia, maitohorsmia ja vadelmia (myöhäissyksy ja pitkälle edennyt kuihtuminen vaikeutti kasvillisuuden tunnistamista).

IV KOEKUOPAT JA KARTOITUS

Tuula Heikkurinen-Montell oli syyskuisella tarkastuskäynnillään kaivanut yhteensä 3 koekuoppaa (A – C) kahteen kiveykseen tai röykkiöön. Koekaivauksen yhteydessä röykkiöalueelle tehtiin 11 ja vanhalle pellolle 3 koekuoppaa (koekuopat 1 – 14). Niitten koko oli 50 x 50 cm ja syvyys vaihteli 25:stä 44 senttiin. Kutakin kuoppaa kaivettiin puhtaaseen maahan (yleensä kovaan saveen) saakka tai niin syvälle kuin kiviä pystyi poistamaan särkemättä kiveyksen rakennetta koekuopan ympäriltä. Kaivamiseen käytettiin lapiota ja lastaa. Koekuopat kuvailtiin sanallisesti, niiden syvyydet mitattiin, yleensä kulmista. Dokumentointiin käytettiin myös valokuvausta. (Valitettavasti toinen kamera oli epäkunnossa, eivätkä kaikki mustavalkoiset kuvat onnistuneet. Aikaa ei ollut korjauttaa kameraa paikallisessa valokuvausliikkeessä. Mustavalkoisia yleiskuvia otin lopuksi toisella kameralla sen jälkeen, kun diafilmirulla oli täyttynyt.) Päivänvalon, jota sateettomina päivinä riitti suunnilleen aamukahdeksasta iltakuuteen, yritin käyttää lounastaukoa lukuun ottamatta kokonaan hyväkseni. Röykkiöalueen koekuopat peitin niin löyhästi, että ne voi paikallistaa helposti jatkotutkimusten yhteydessä tehtävää tarkempaa kartoitusta varten.

Koekuoppien sijainnit mitattiin suhteessa suunnitellun ratalinjan ja/tai kevytväylän linjapaaluihin sekä toisiinsa. Yleiskarttaa ei voi pitää täysin luotettavana, koska tein mittaukset yksin. Ratahallintokeskukselta pyydettyä mittausapua työn nopeuttamiseksi ei saatu, ja siten myös koekuoppien kaivamiseen jäi suunniteltua vähemmän aikaa. Mittauksissa ja kartoituksessa käytin rullamittaa, linjakeppejä, bussolia ja Ratahallintokeskuksen Hollon rataoikaisun suunnitelmakartan (mk 1:2000) otetta. Röykkiöiden korkeuksia en yksin pystynyt mittaamaan, ja myöhemmin mahdollisesti annetut korkeudet ovat pelkkiä arvioita. Röykkiöiden ja kiveysten maanpinnalle näkyvien osien laajuutta selvitin mittaamalla reunojen etäisyydet neljään suuntaan koekuoppien kulmapaaluista. Turvekerroksen alle ulottuvia kiveyksiä tai röykkiöiden osia yritin aluksi hahmottaa kairalla, mutta maaperän yleisen kivisyyden ja ajan puutteen vuoksi luovuin t-piikin käytöstä.

Koekuoppa 1 sijaitsi välittömästi oikopolun eteläreunan ja vanhan pellon pohjoispään välissä, matalan (polun puolella n. 30, pellon puolella reilut 50 cm) ja melko isokokoisista kivistä tehdyn röykkiön (n. 2,5 x 3,4 m) pohjoisreunalla, sinisestä paalusta *ML 168 480 R3* 5,9 m itään. Kuoppa oli 10 – 30 cm syvä, ja iso maakivi täytti lähes koko kuopan. Vaaleaan puhtaaseen ja kovaan saveen saakka kivien välissä oli savensekaista multaa. Löytöjä olivat tiilen kappaleet, laasti ja lasin palat. Röykkiö vaikutti lähinnä peltorauniolta. Röykkiön lähellä (2 m), keskellä polkua oli siniseksi maalattu kivi, jossa oli merkintä *n:o 1001*. (neg. 117479, 117485, diat 44515-16)

Koekuoppa 2 sijaitsi polun pohjoispuolella runsaat 5 m edellisestä kuopasta ja sinisestä paalusta *ML 168 480 R310* m koilliseen sijaitsevassa matalassa (30 – 50 cm) kiveyksessä (2,3 – 2,4 x 3,5 – 4,2 m), jonka reunat olivat epämääräiset. Koekuoppa oli 26 – 30 cm syvä, ja sen yläosassa oli löyhää ja kuivaa maata (15 – 20 cm), josta löydettiin tiiltä, laastia, lasia sekä pullonkorkkeja. Löyhän maan alta tuli esiin harva kiveys ja kova savi, jonka yläosa oli likaantunut, alaosa vaalea ja puhdas. Savessa oli kaksi hiili- ja nokimaaläikkää, ja siitä löydettiin saviastian paloja, palanutta savea, savikuonaa ja kaksi kvartsi-iskosta (*KM 32236:1-4*). (neg. 117478, 117486-87, diat 44517-18)

Koekuoppa 3 sijaitsi suuren (n. 12 x 10 m) ja korkean (ehjältä kohdalta yli metri) kiviröykkiön eteläreunassa, polusta noin 6 m pohjoiseen ja koekuopasta 2 noin 12 m luoteeseen. Kuopassa oli runsaasti kiviä, joiden seassa oli aluksi löyhää ja kuivaa humuspitoista maata (8 – 20 cm), sitten oli tiheä, melko pienistä lohkokivistä tehty kiveys sekä pohjalla myös isoja kiviä. Koekuopan syvyys oli 25 – 39 cm. Löyhän maan alla oli savea, joka pohjaa kohti muuttui kovaksi ja vaaleaksi. Humuskerroksesta löydettiin tiilen kappaleita sekä rautanaula, tiheästä kiveyksestä ja savesta löytyi saviastian paloja, palanutta savea sekä savikuonaa (*KM 32236:5-7*). Röykkiö, jossa koekuoppa

sijaitsi, on pengottu, ja sen keskustassa on lähinnä kellarikuoppaa muistuttava kaivantto. Röykkiöstä eteläkaakkoon ja länsiluoteeseen on epämääräiset, matalammat kiveykset. Lisäksi koekuoppien (röykkiöiden) 2 ja 3 välissä on muutama isohko maakivi. (neg. 117488, diat 44519-20)

Koekuoppa 4 sijaitsi polusta noin 10 m pohjoiseen ja koekuopasta 2 vajaan 12 m itäkoilliseen ja keltaisesta paalusta *ML 80 ve 10y* 12,9 m lounaaseen soikeassa (n. 3,2 x 5,5 m) ja matalassa (30 – 40 cm) kiveyksessä, jonka kivistä osa oli isohkoja maakiviä. Koekuopan syvyys oli 24 – 35 cm, ja siinä oli aluksi pinnalla löyhä ja kuiva, mullan ja savensekainen maa (13 – 23 cm). Pintaosista löydettiin hiukan lasin paloja. Koekuopassa oli kolme isompaa kiveä ja niiden välissä harvakseltaan pieniä lohkokiviä. Pehmeän maan alla oli kova vaalea savi. Esihistorialliset löydöt (KM 32236:8-12), saviastian palat, savitiiviste, palanut savi ja savikuona, löydettiin humuspitoisen maan alaosasta ja saven yläosasta. (neg. 117475, 117489-90, diat 44521-22)

Koekuoppa 5 sijaitsi mäen päällä olevassa matalassa kiveyksessä (n. 10,3 x 5,8 m) koekuopasta 4 noin 16 m pohjoiseen lähellä kevytväylän ja radan penkereen reunaa, sähkötolpasta 3,4 m länteen. Röykkiön korkeutta oli vaikea arvioida, koska röykkiö sijaitsee mäen korkeimmalla kohdalla. Koekuopan syvyys oli 22 – 30 cm, ja siinä oli aluksi pehmeä, musta hiilen- ja noensekainen savinen multakerros (3 – 18 cm). Suuri maakivi täytti koekuopasta yli neljänneksen, muutoin kuopan täytti palaneet lohkokivet ja rautakuonakimpaleet. Koekuopan kaakkoisnurkassa oli punaiseksi palanutta savea. Koekuopasta ei tavoitettu tiheän kiveyksen vuoksi puhdasta pohjamaata. Koekuopasta, jonka pinnalla oli runsaasti lasia, löydettiin paljon rautakuonaa ja jonkin verran palanutta savea (KM 32236:13-14). Niistä ei otettu kuin osa talteen, loput laitettiin takaisin kuoppaan. (neg. 117474, 117491-93, diat 44523-24)

Koekuoppa 6 sijaitsi toisen suuren (n. 12 x 13 m) kiviröykkiön kaakkoisreunalla ja röykkiön keskellä sijainneesta sinisestä linjapaalusta *ML 168520 R3* 6,4 m kaakkoon sekä koekuopasta 8 9,5 m länteen. Koekuopan syvyys oli 20 – 44 cm, ja siinä oli hyvin runsaasti kiviä. Suurempien kivien väleihin oli aseteltu pienempiä, osin lohkottuja kiviä täyttämään koloja. Pintakerros, jonka yläosasta löytyi runsaasti lasinsiruja ja muutamia tiilen kappaleita, oli pehmeää savensekaista multaa (5 – 20 cm). Multakerroksen alla oli kova savi, jossa oli muutama nokinen kohta. Savesta löydettiin pala savikuonaa ja maatuneita eläimen hampaan ja leukaluun kappaleita (KM 32236:15-16). (neg. 117472, 117494-95, diat 44525-27)

Koekuoppa 7 sijaitsi edellä mainitun suuren röykkiön länsireunalla koekuopasta 6 10,5 m luoteeseen ja sinisestä linjapaalusta *ML 168520 R3* 5,4 m länteen. Koekuopan syvyys oli 27 – 30 cm, pehmeä pintakerros oli paksuudeltaan 10 – 25 cm. Pehmeän kerroksen alla oli tässäkin kuopassa vaalea kova savi. Tässä koekuopassa oli vähemmän kiviä kuin edellisessä, ja tästä löydettiin vain palanutta savea (KM32236:17). Röykkiötä, jossa koekuopat 6 ja 7 sijaitsivat, on pengottu siten, että sen keskelle on muodostunut kuoppa. Lisäksi pyöreän ja korkean, selvärajaisen ja runsaskivisen röykkiön keskiosan länsi- luoteispuolella on hiukan epämääräinen, matalampi kiveys, jossa kivet ovat isompia ja niitä on vähemmän. (neg. 117470, 117472, diat 44525, 44528)

Koekuoppa 8 sijaitsi koekuopasta 5 noin 7 m pohjoisluoteeseen ja koekuopasta 6 noin 9,5 m itään suuren maakiven eteläpuolella harvassa ja epämääräisessä kiveyksessä (n. 5 x 5,2 m). Koekuopalla oli syvyyttä 20 – 30 cm, ja suuri maakivi täytti siitä yli puolet, muutoin kiviä oli harvakseltaan. Pintakerros oli tavanomaista löyhää maata, jonka alla oli kova vaalea savi. Savessa oli yksi pieni nokimaaläikkä. Löyhässä pintamaassa oli runsaasti rikottuja lasipulloja; eikä koekuopasta muuta sitten löytynytäkään. (neg. 117473, dia 44529) (Aluksi ryhdyin kaivamaan kuoppaa lähemmäksi maakiveä, mutta poikkeuksellisen runsaan lasinsirumäärän johdosta luovuin alkuperäisestä paikasta.

Jatkotutkimuksia suunniteltaessa ja tehtäessä se, että kaikkialla muinaisjäännösalueella on erittäin runsaasti lasia, etupäässä rikottuja pulloja, on huomioitava.)

Koekuoppa 9 sijaitsi tasaisella maalla oikopolusta 2,7 m pohjoiseen ja koekuopasta 3 runsaat 8 m länsilounaaseen sekä sinisestä paalusta *ML 168 480 R* 9,4 m pohjoiseen. Koekuopan syvyys oli 22 – 26 cm. Sekoittunut pehmeä pintakerros, joka koostui savesta, mullasta, sorasta ja laastimaisesta aineksesta, oli paksuudeltaan 12 – 17 cm. Pehmeän kerroksen alla oli tavanomainen vaalea ja kova savi, jonka pinnalla oli muutama pieni kivi. Löydöt, joita olivat rautakuona, yhteen sulanut rautakuona ja savi, palanut savi (KM 32236:18-19; kaikkia ei otettu vaan laitettiin takaisin koekuoppaan) sekä tiilen kappaleet, rauta, sementti, kivihiili tai koksi sekä tervapahvi, tehtiin pelkästään pehmeästä pintakerroksesta. (neg. 117476, diat 44530-32)

Koekuoppa 10 sijaitsi polun eteläpuolella koekuopasta 1 noin 11,5 m länteen ja sinisestä linjapaalusta *ML 168480 RI* vajaat 4 m kaakkoon suuren kuusen juurella isohkojen kivien vieressä. Koekuopalla oli syvyyttä 12 – 25 cm, ja sen yläosassa oli löyhää ja kuivaa savipitoista, ryynimäistä humusta, jonka alla oli vaalea kova savi ja muutama pienekö lohkokivi. Pinnalta löytyi rautalevy ja –naula, joita ei otettu talteen, syvemmältä kaksi pientä saviastian palaa, joista valitettavasti toisen iltahämärissä hukkasin, palanutta savea ja rahamainen metallilevy (KM 32236:21-23). (neg. 117477, diat 44533-34)

Koekuoppa 11 tehtiin polun eteläreunaan keskelle kivistä kohtaa mäen alarinteessä lähellä siltaa. Se sijaitsi koekuopasta A noin 14 m itään ja punaisesta linjapaalusta */niska ve 10401 ml 20,00* noin 10 pohjoisluoteeseen. Koekuopan syvyys oli 25 – 38 cm, ja siinä oli runsaasti kiviä, joiden väleissä oli löyhää multaa ja tyhjiä onkaloita. Pohjalla oli vaaleaa hiesun- tai hiedansekaista multaa ja siinä lohkokiviä. Koekuopasta löydettiin yksi ratanauula ja kolme pienen pientä murua palanutta savea, joita ei otettu talteen. Vaikka kiveys koekuopassa ei vaikuttanutkaan luontaiselta, ei siinä ollut mitään esihistorialliseen kiinteään muinaisjäännökseen viittaavia piirteitä. (diat 44535-36)

Koekuoppa 12 tehtiin sinisen linjapaalun *ML 168440 R3* juurelle keskelle vanhaa peltoa. Sen syvyys oli 40 cm, ja maa siinä oli heti turvekerroksen alta lähtien savea, joka koveni ja muuttui sinertäväksi alaspäin kaivettaessa. Ei löytöjä.

Koekuoppa 13 tehtiin vuorostaan sinisen linjapaalun *ML 168440 RI* viereen. Koekuoppa oli noin 35 cm syvä, ja sekin oli turvekerroksesta lähtien savinen, pinnalla savi oli rusehtavaa ja pohjaa kohti se vaaleni ja koveni. Ei löytöjä.

Koekuoppa 14 sijaitsi sinisen linjapaalun *ML 168420 R3* vieressä melko lähellä punaisen, purettavan huvilan puutarhaa. Paikalla oli joitakin maakiviä. Koekuopasta ja maakivien välistä tehtiin muutama resentti löytö. Koekuoppa oli 30 – 40 cm syvä, ja sekin oli savisessa maassa, pohjalla oli pari kiveä.

Koekuopat A – C ks. Tuula Heikkurinen-Montellin tarkastuskertomus arkeologian osaston arkistossa. (neg. 117480-81, dia 44535)

V HISTORIALLISEN AJAN MAANKÄYTTÖ

Lempäälän koskia kutsutaan usein yleisnimellä ”Kuokkalankoski tai Kuokkalan koski”, ja se aiheuttaa helposti epätietoisuutta siitä, mistä koskesta milloinkin on kyse. Todellisuudessa kysymyksessä on sarja koskia: Liuhan- tai Lempäälän vuolle (peruskartalla Liuhanvuolle), Herralanvuolle ja Herralan koski (molemmat peruskartalla), Kuokkalankoski tai Kuokkalan koski (peruskartalla Kuokkalankoski), Niemen koski ja Pappiniemen koski tai Pappilan koski (kaksi viimeksi mainittua eivät ole peruskartalla).

Kuokkalan kylä oli viimeistään 1400-luvulla Lempäälän tärkein ja suurin kylä (ensimmäinen maininta vuodelta 1439). Silloin siellä oli jo myös myllyjä. Ainakin kolme myllyä säilyi pitkään: pappilan, kruunun ja kyläläisten mylly eli Pylsylvän mylly. Kaikki myllyt joutuivat muutoksen alaisiksi viimeistään koskenperkausten yhteydessä 1700-luvulta lähtien ja lopuksi kokonaan käyttökelvottomiksi 1850-luvulla. Kirjallisuuden ja vanhojen karttojen perusteella myllyt ovat aina sijainneet muinaisjäännösalueesta reilusti alajuoksulle (tai yläjuoksulle?) päin, lähempänä Pappilaa, kylää ja siltaa. Muinaisjäännöksen kohdalla koski on kapeimmillaan, ja siinä sen rannat ovat myös korkeat ja jyrkät. Sillan arvellaan ylittäneen Kuokkalankosken viimeistään 1400-luvun lopulla. 1500- ja 1600-luvuilta minulla ei ole tietoja sillasta, mutta Sota-arkistossa Tukholmassa säilytettävässä 1700-luvun puolivälissä laaditussa kartassa sekä *Kuninkaan kartastossa Suomesta 1776-1805* Lempäälän läpi etelästä pohjoiseen johtanut tie ja silta kulkevat Kuokkalan kylän kohdalla hiukan nykyistä tietä ja siltaa lännempää. Sama tilanne näyttäisi vallitsevan myös vuonna 1797 laaditussa, myös Ruotsissa säilytettävässä, Kuokkalan kylää kuvaavassa kartassa. Sama tilanne tien ja sillan osalta on myös käytössäni olleilla muilla 1700-luvun sekä 1800-luvun kartoilla. Ensimmäinen muinaisjäännösalue koskeva muutos on rautatie ja rautatiesilta sekä merkintä rautatiealueesta. Ne esiintyvät jo ennen radan rakentamista ja valmistumista vuosina 1864 ja 1871 laaditulla kartalla. Ratalinjaus siltoineen on myös pitäjänkartalla vuodelta 1842. Sen täytyy olla paljon myöhäisempi lisäys, koska ei edes Helsinki-Hämeenlinna rataa vielä tuolloin suunniteltu, ja vasta sen valmistuttua vuonna 1862 ryhdyttiin kaavailemaan uusia ratahankkeita.

Kuokkalankoski saattoi kuivua yhtäkkiä erityisesti syksyn kovilla pakkasilla vuorokaudeksi tai jopa useaksi päiväksi veden jäätyessä pohjia myöten. Kosket olivat kivisiä ja etenkin kevättulvien aikaan pellot ja niityt joutuivat laajalti veden valtaan, kun vesi ei päässyt esteettä virtaamaan. Jo 1700-luvulla tehtiin valtiopäivien hyväksymien vesireittien parannusten mukaista koskenperkausta, mutta varsinaisesti ongelmaan puututtiin vasta seuraavalla vuosisadalla, jolloin Lempäälän koskia perattiin useampaan kertaan. Vaikka perkaukset eivät tuottaneetkaan toivottua tulosta, tehtiin seuraava perkaus muista syistä. Nyt suunniteltiin laivareittiä Tampereen ja Hämeenlinnan välille, mutta siinäkin perkaukset eivät auttaneet, ja Kuokkalankoskesta laivareitin väylänä oli luovuttava. Sisämaan ja rannikon välisten yhteyksien parantaminen oli 1800-luvulla poliittisen kiistelyn aihe, ja se jakoi mielipiteet rautateiden tai kanavien kannalle. Keisarin asiaan puuttumisen jälkeen Hämeenlinna-Tampere-Turku rautatie rakennettiin vihdoin vuosina 1874 – 76. Rata kulkee Lempäälän läpi ja ylittää Kuokkalankosken rautaista ristikkosiltaa pitkin sen kapeimmalta kohdalta. Maa rataa varten hankittiin pakkolunastuksin. Muinaisjäännöksen kohdalla maa-alue otettiin Rekolan kantatilasta erotetusta Tauskon tilasta. Olen tutustunut lunastuskarttoihin ja niihin liittyviin toimituskirjoihin Hämeen maanmittaustoimistossa (21.11.2000). Toisen raiteen (1933-53) ja kevytväylän rakentaminen, radan sähköistäminen ja mahdollisesti myös muut parannustyöt ovat muokanneet ja muovanneet maisemaa muinaisjäännöksen kohdalla.

Ensimmäiset isojakotoimenpiteet alkoivat Lempäälässä vuonna 1761, mutta kestivät osin pitkään. Jaon täydennystä ja järjestelyjä tehtiin vielä 1890-luvulla ja vuonna 1915. Millään isojakokartalla ei muinaisjäännösalueella ole näkyvissä rakennuksia tai muita rakennelmia rautatietä lukuun ottamatta. Niillä kartoilla, jotka minulla on ollut käytettävissäni (1920-luvun alkuun saakka) ainoaa muuta ihmisen toimintaa paikalla kuvastavat pellot, rajalinjat ja –pyykit sekä läheinen tie. Peruskartalle vuodelta 1954 ja maataloudelliselle maaperäkartalle vuodelta 1958 rautatiealueelle, keskelle muinaisjäännösalueetta, on merkitty asuinrakennus sekä radan toiselle puolelle, radan ja rannan väliin, ulkorakennuksia. Kartoitus noita karttoja varten, joiden karttarunkona on ilmakuvaus vuodelta 1947, on tehty vuosina 1952-53. Vuoden 1991 peruskartalla (ilmakuvaus 1988) ja vuoden 1998 maastokartalla (ilmakuvaus 1995) rakennuksia ei enää näy.

Luettelo tähän kappaleeseen käytetystä kirjallisuudesta ja lähteistä on erillisenä liitteenä sivuilla 18 – 19 kertomuksen lopussa. Siinä olen myös esittänyt kunkin kartan osalta muinaisjäännösalueetta koskevia huomioitani. Toinen liite lopussa on rautatiealueen kiinteistörekisteriote (5 sivua), josta selviää alueen muodostumishistoria.

VI TUTKIMUSTULOKSET JA YHTEENVETO

Koekaivauksessa ja kartoituksessa todettiin Kuokkalankoskella olevan ainakin 11 kivi-, kiven ja maansekaista röykkiötä tai kiveystä. Seitsemästä röykkiöstä tai kiveyksestä on rautakautisia löytöjä ja/tai rakenteellisia havaintoja, jotka viittaavat hautauksiin. Tuula Heikkurinen-Montell oli jo syyskuussa todennut yhden kiveyksen esihistorialliseksi kiinteäksi muinaisjäännökseksi, ja koekaivauksessa niitä todettiin siis kuusi lisää. Kuokkalankosken röykkiöalue muistuttaa rakenteiltaan ja topografialtaan Naarankalmanmäen rautakautista muinaisjäännöskompleksia, joka sijaitsee vajaan 2 kilometrin päässä koillisessa. Osa Kuokkalankosken röykkiöistä vaikuttaa viljelyraunioilta, ja sellaisina ne voivat ainakin osittain olla peräisin jo 1700-luvulta tai jopa isoajakoa edeltävältä ajalta. Osa liittyy viime vuosisadan aikaiseen maankäyttöön paikalla (neg. 117471, diat 44537-38). Koska en ole toistaiseksi kyennyt täyttämään kartoilta tai muusta aineistosta vuosien 1920 (Rekolan perintötilan tiluskartta) ja 1947, 1952-53 (ilmakuvaus ja kartoitus) välistä aukkoa, en tiedä milloin paikalle on rakennettu ne rakennukset, jotka vanhalla peruskartalla näkyvät, ja mitä toimintaa siellä on ollut. Ihmetyttää vain, miten rautatiealueelle ylipäättään on voinut rakentaa. Muu historiallisen ajan toiminta, joka on vaikuttanut tai saattanut vaikuttaa muinaisjäännöksen säilymiseen ja kuntoon, on tämän hetkisten tietojeni mukaan rautatien rakentaminen, sen leventäminen, muu kunnostaminen ja sähköistäminen sekä 1700- ja 1800-lukujen koskenperkaus. Valtion Rautateitten arkistoissa mahdollisesti säilytettävään tai muihin arkistoihin siirrettyyn aineistoon (Kansallisarkisto, Hämeen maakunta-arkisto) en valitettavasti ole ehtinyt tutustua. Matti Bergström Suomen Rautatiemuseosta kertoi, ettei vanhimmista ratahankkeista ole koskaan ollut olemassa mitään suunnitelmakarttoja. Ainoat rakennusaikaiset maastokartat ovat maanlunastus/pakkolunastuskartat. Häneltä myös kuulin, että Rautatiemuseossa on suuressa mittakaavassa oleva pääradan profiilikartta, ja että VR:n Länsi-Suomen Ratakeskuksessa Tampereella ja Rata osaston silta-asioiden arkistossa Helsingissä saattaisi olla jotain asiaan liittyviä tietoja. Niistä on otettava selvää viimeistään jatkotutkimusten valmisteluvaiheessa.

Kaksi suurinta röykkiötä, joita kumpaakin on pengottu, sijaitsevat itse ratalinjalla. Myös muut röykkiöt ja kiveykset ovat rata-alueella. Muinaisjäännösalueella rata tulee kulkemaan madallettuna, ja sen rakentaminen Hakkarintien ja suunnitellun kevytväylän väliin pengerryksineen tulee tuhoamaan kaikki muinaisjäännökset. Ne sijaitsevat mäen yläosassa 90 m:n korkeuskäyrän tietämiltä ylöspäin. Koekaivauksen jälkeen Museovirastosta lähetettiin Ratahallintokeskukselle kirje (30.10.2000, 476/304/2000). Siinä todettiin Kuokkalankosken pohjoispuolella uuden ratalinjan paaluvälillä 168400 – 168550 olevan useita esihistoriallisia kiinteitä muinaisjäännöksiä, joiden tutkiminen alustavan arvion mukaan vaatii kahden kuukauden mittaiset kaivaustutkimukset. Samassa kirjeessä todettiin myös Pappilan Ehtookodon tarkemmin ajoittamattomien röykkiöiden jäävän kevytväylän ulkopuolelle. Niiden osalta ei siis aiheudu muinaismuistolain asettamaa estettä Hollon rataoikaisuhankkeelle.

Helsingissä 15.1.2001

Eeva-Liisa Schulz
Tutkija, FM

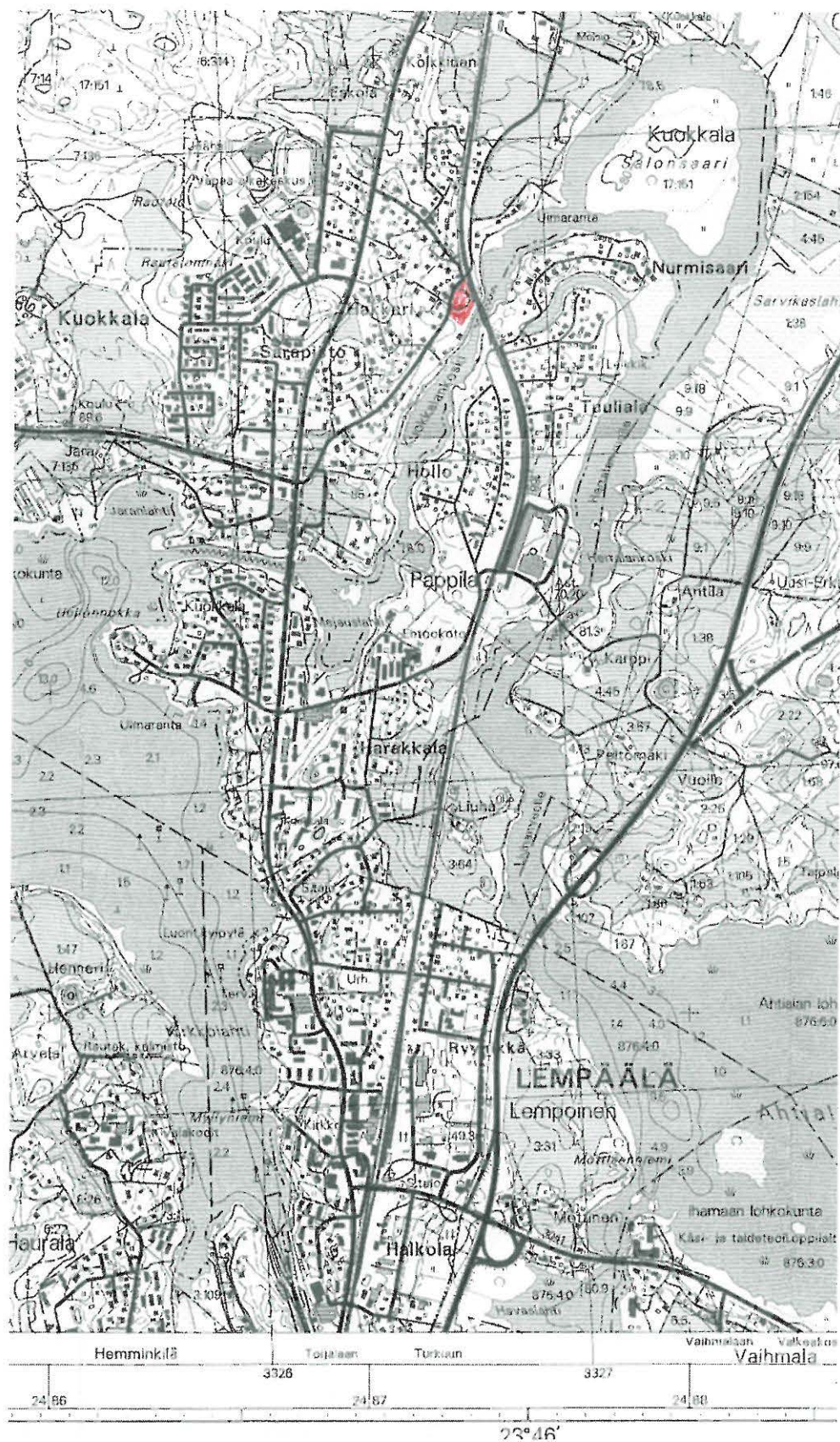
6804 -

6803 -

6802 -

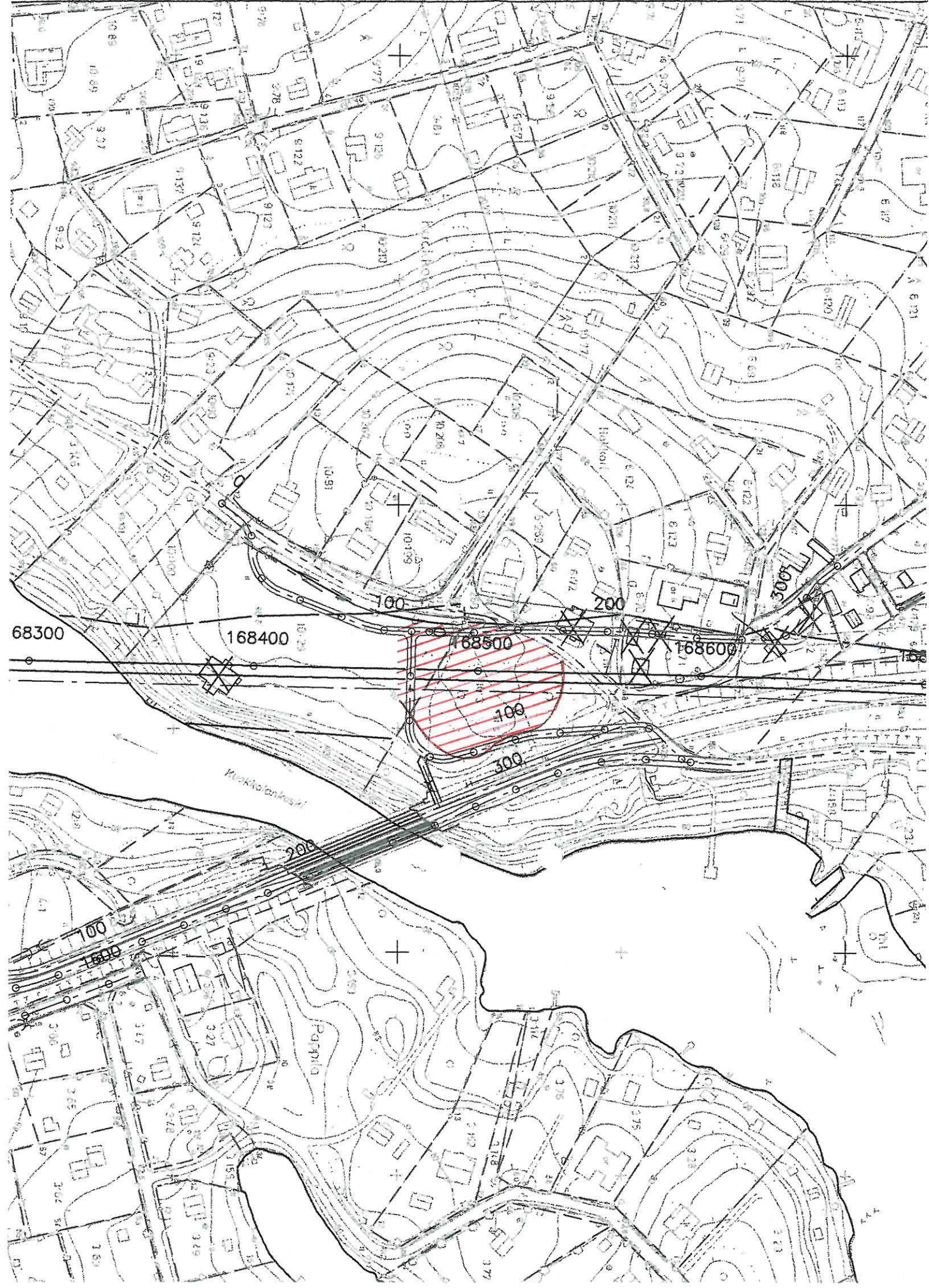
6801 -

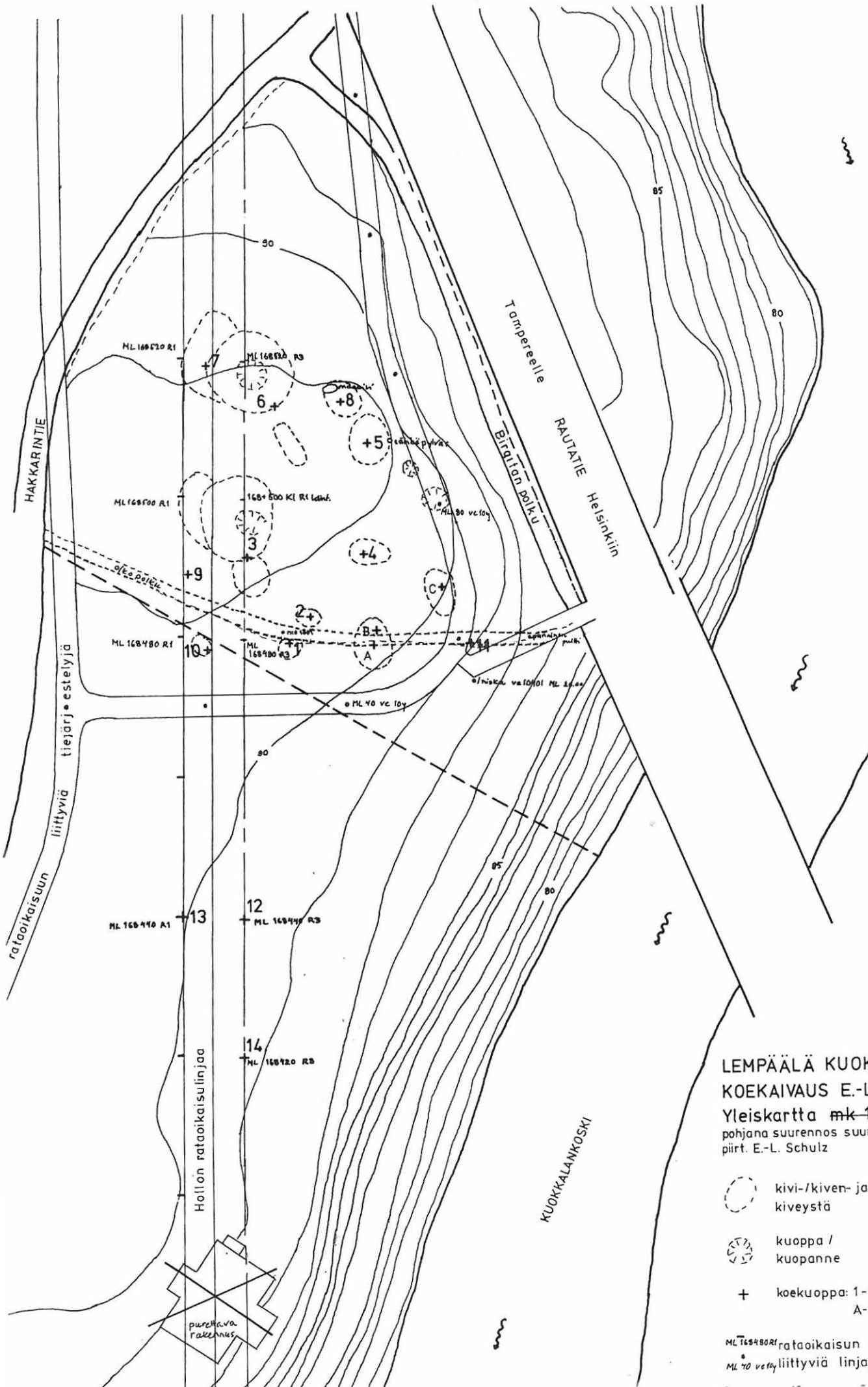
6800 -





Peruskarttaote 1:20000
 Peruskartta 2123 07 LEMPÄÄLÄ
 Helsinki 1998

Tutkimuskohde merkitty punaisella





LEMPÄÄLÄ KUOKKALANKOSKI
 KOEKAIVAUS E.-L. SCHULZ 2000
 Yleiskartta mk 1:500
 pohjana suurenno suunnitelmapakasta
 piirt. E.-L. Schulz

-  kivi-/kiven- ja maansekainen rökkiö kiveystä
-  kuoppa / kuoppa
- + koekuoppa: 1-14 koekaivaus
A-C maastotarkastus

ML 168480 R1 rataoikaisuun ja sen tiejärjestelyihin
 ML 70 vetyä liittyviä linjapaaluja

IX NEGATIIVI- JA DIAPOSITIIVILUETTELO

Kuvaaja: Eeva-Liisa Schulz

Negatiivit

- 117467 – 117469 Yleiskuva. Panoraama muinaisjäännösalueesta kuvattuna Hakkarintien ja Nikkarintien risteyksestä lännestä.
- 117470 Koekuopan 7 paikka ja iso röykkiö, jossa se sijaitsi, linjapaalun takana. Kuvattu Hakkarintien penkalta.
- 117471 Pitkulainen kiveys isojen röykkiöiden välimaastossa kuvattuna kohti koillista.
- 117472 Etualalla koekuopan 6 paikka, taustalla oksien ja pensaiden takaa hämöttää sen röykkiön kivinen keskusta, jonka reunoilla koekuopat 6 ja 7 sijaitsivat. Kuvattu kohti Hakkarintietä luoteeseen. (Mies ja koira paikallisia asukkaita.)
- 117473 Koekuopan 8 paikka ympäristöineen kohti tasoylikäytävää koilliseen.
- 117474 Mäen lakea ja koekuopan 5 sijaintipaikka kuvattuna kohti pohjoista.
- 117475 Röykkiö, jonka laidalla koekuoppa 4 oli, kohti siltaa kaakkoon.
- 117476 Koekuoppa 9 ympäristöineen. Kuvattu polun länsilaidalta pohjoiseen Hakkarintietä kohti.
- 117477 Röykkiö, jonka laidalla koekuoppa 10 oli, kuusen alla. Kuvattu polulta länteen.
- 117478 Röykkiö, jonka laidalla koekuoppa 2 oli. Kuvattu polulta luoteeseen.
- 117479 Polun vasemmassa reunassa röykkiö, jonka laidalla koekuoppa 1 oli. Kuvattu polulta länteen kohti Hakkarintietä.
- 117480 Kuvan keskellä se röykkiö, johon Tuula Heikkurinen-Montell oli kaivanut koekuopan C. Kuvattu polulta luoteeseen.
- 117481 Yleiskuva polulta länteen. Kuvan keskiosan paikkeilla sitä kiveystä, jossa olivat koekuopat A ja B.
- 117482 Yleiskuva rautatiesillalta luoteeseen: muinaisjäännösalueen itäosaa kevytväylän yläpuolella.
- 117483 Yleiskuva rautatiesillalta länsiluoteeseen: muinaisjäännösaluetta edellisestä hiukan länteen.
- 117484 Yleiskuva rautatiesillalta länteen.
- 117485 Koekuoppa 1.
- 117486 Koekuoppa 2.
- 117487 Koekuoppa 2.
- 117488 Koekuoppa 3.
- 117489 Koekuoppa 4.
- 117490 Koekuoppa 4 eri kuvakulmasta.
- 117491 Koekuoppa 5.
- 117492 Koekuoppa 5.
- 117493 Koekuopasta 5 löytyneet rautakuonan palat kuopan reunalla.
- 117494 Koekuoppa 6.
- 117495 Koekuoppa 6 eri kuvakulmasta.

Diat

- 44511 Yleiskuva rautatiesillalta luoteeseen: muinaisjäännösalueen itäosaa kevytväylän yläpuolella.
- 44512 Yleiskuva rautatiesillalta länsiluoteeseen: muinaisjäännösalueetta edellisestä hiukan länteen.
- 44513 Yleiskuva rautatiesillalta länteen: tutkimusalueetta (röykkiöaluetta ja vanhaa peltoa) edellisistä vielä enemmän länteen.
- 44514 Tutkimusalueetta oikopolulta lounaaseen kohti purettavaa huvilaa, kuvan keskellä vanhaa peltoa.
- 44515 Röykkiö, jonka laidalla koekuoppa 1 oli, linjakeppi koekuopan merkinä. Oikopolku johtaa länteen Hakkarintielle.
- 44516 Koekuoppa 1.
- 44517 Röykkiö, jonka laidalla koekuoppa 2 oli, linjakeppi koekuopan merkinä. Kuvattu oikopolulta länsiluoteeseen kohti koekuoppaa 3.
- 44518 Koekuoppa 2.
- 44519 Röykkiö, jonka laidalla koekuoppa 3 oli, linjakeppi koekuopan merkinä. Röykkiön korkea kivinen osa kuvan keskellä kallellaan olevien runkojen alla. Runkojen välistä pilkottaa toinen linjakeppi, joka oli röykkiön keskellä olleessa kellarikuopassa. Kuvattu oikopolun länsilaidalta pohjoiseen.
- 44520 Koekuoppa 3.
- 44521 Röykkiö, jonka laidalla koekuoppa 4 oli, linjakeppi koekuopan merkinä. Kuvattu koekuopan 2 edestä koilliseen.
- 44522 Koekuoppa 4.
- 44523 Koekuoppa 5.
- 44524 Koekuopasta 5 löytyneet rautakuonan palat kuopan reunalla, juurisakset mittakaavana.
- 44525 Etualalla koekuoppa 6, taustalla oksien ja pensaiden takaa hämöttää sen röykkiön kivinen keskusta, jonka reunoilla koekuopat 6 ja 7 sijaitsivat.
- 44526 Koekuoppa 6.
- 44527 Koekuoppa 6 hieman lähempää ja eri kuvakulmasta.
- 44528 Koekuoppa 7.
- 44529 Koekuoppa 8.
- 44530 Koekuoppa 9 ympäristöineen. Kuvattu polun länsilaidalta pohjoiseen Hakkarintietä kohti.
- 44531 Koekuoppa 9.
- 44532 Koekuopan 9 kaikki löydöt, mittatikku mittakaavana.
- 44533 Röykkiö, jonka laidalla koekuoppa 10 oli, linjakeppi koekuopan merkinä. Kuvattu polulta länteen.
- 44534 Koekuoppa 10.
- 44535 Pihlajan alla ja takana niitä kiveyksiä, joissa koekuoppa 11, A ja B sijaitsivat. Polun vasemmassa laidassa koekuopan 11 linjakeppi ja sen takana polulla koekuopan A paikalla takimmainen linjakeppi. Kuvattu alhaalta polun päästä, sillan pielestä länteen.
- 44536 Koekuoppa 11.
- 44537 Isojen röykkiöiden välimaastoon sijoittuva pitkulainen kiveys. Kuvattu kaakkoon kohti rautatiesiltaa. Tessa-koira on livahtanut kuvan etualalle.
- 44538 Sama kiveys lähempää. Kuvattu koekuopan 6 (linjakeppi) takaa eteläkaakkoon. Tessa-koira kiveyksen reunalla.

LEMPÄÄLÄ KUOKKALANKOSKI E-L SCHULZ 2000



117467

117468

117469

Yleiskuva muinaisjäänös alueelle lännestä Hakkarin tien ja Nikkarin tien risteyksestä



117484

117482

ja kaakosta radanvarresta.



117473

Koekuopan 1 röykkiö polun vas. puolella



117481

Kuvan keskiosassa polulla koekuopan A paikka, Koekuoppa B paikka polun oik. puolella.



117475

Koekuopan 4 röykkiö pihlajan alla.



117471

Pitkulainen kivetykset isojen röykkiöiden välimaastossa.

X LIITE Historiallisen ajan maankäytön lähteet

Kirjallisuus ja painetut lähteet:

- Aaltio, E. A. 1968. *Lempäälän kunnallishistoria 1866 – 1966*. Lempäälän kunnanhallitus.
- Alanen, Timo ja Kepsu, Saulo 1989. *Kuninkaan kartasto Suomesta 1776-1805*. Suomalaisen Kirjallisuuden Seuran toimituksia; 505.
- Arajärvi, Kirsti 1959. *Lempäälän historia*. Lempäälän seurakunta ja kunta.
- Finska statsjärnvägarne 1862 – 1912*. Historisk-teknisk-ekonomisk beskrifning. I. Helsingfors 1912.
- Finska statsjärnvägarne 1862 – 1912*. Historisk-teknisk-ekonomisk beskrifning. II. Helsingfors 1915.
- Jokipii, Mauno 1974. *Satakunnan talouselämä uuden ajan alusta Isoonvihaan*. Satakunnan historia IV. Satakunnan Maakuntaliitto r.y.
- Kalske, Marja 1999. *Lempäälä ajan virrassa*. Ihmisiä yhteisössä, pitäjä maailmassa. Lempäälän kunta.
- Lehtinen, Leena 2000. Vanhat kartat muinaisjäännösinventoinnin apuna. *Arkeologinen inventointi*. Opas inventoinnin suunnitteluun ja toteuttamiseen. Museovirasto.
- Rasila, Viljo 1993. *Pirkanmaan historia*. Pirkanmaan kotiseutusarjan 4. osa. Pirkanmaan liiton julkaisu B 12.
- Suvanto, Seppo 1973. *Keskiaika*. Satakunnan historia. III. Satakunnan Maakuntaliitto r.y.
- Valtionrautatiet 1912 – 1937*. Suomen rautateiden 75-vuotispäiväksi julkaissut Rautatiehallitus. II osa. Helsinki 1937.
- Valtionrautatiet 1862 – 1962*. Toim. K. J. Immonen. H:ki 1961
- Valtionrautatiet 1937 – 1962*. Suomen rautateiden 100-vuotispäiväksi julkaissut Rautatiehallitus. Helsinki 1962.
- Valtionrautatiet 1962 – 1987*. Suomen rautateiden 125-vuotisen toiminnan kunniaksi julkaissut Rautatiehallitus. Helsinki 1987. Toim. Erkki Pöhlö.

Kartat (2 karttaa vain yllä olevassa kirjallisuudessa):

Kartan nimen ja Hämeen maanmittaustoimiston arkistotunnuksen jälkeen huomioita kartan muinaisjäännösaluetta koskevasta osasta.

Geometrinen kartta Kuokkalan kylästä vuodelta 1766. Lempäälä 20:a^b.

Kartan osa, jolla muinaisjäännösalue: Kuokkalankoskeen heikosti työntyvän niemen jakaa tilanraja (Rekola-Tausko). Tien, joka suunnilleen nykyisen Hakkarintien paikalla, ja kosken välissä on itäosassa metsää ja lännessä peltotilkkuja. Lähelle tilanrajaa merkitty kivi, joita myös hajanaisesti lähempänä rantaa tilan rajan eteläpuolella. Tilan rajan eteläpuolella isolta tieltä kääntyy kaksi saman suuntaista tietä kohti itää, mutta eivät johda rantaan saakka. Nurmisaari vielä saarena, sen eteläpuolella pikku saari. Kartalla myöhempiä merkintöjä, mm. teksti *järnväg*.

Kartta Pappilan tiluksista vuodelta 1792. Lempäälä 20:o.

Muinaisjäännösaluetta koskevalta osalta vain voimakas rantaviiva ja niiden tilojen nimet, joiden maita vastarannalla, niistä Tausko muinaisjäännöksen kohdalla. Nurmisaaresta johtaa kapea kannas eteläpuolella olevalle pikkusaarelle.

Isojakokartta vuosilta 1792 ja 1793. Lempäälä 20:-^b II k:osa.

Kartan osa, jolla muinaisjäännösalue: Rantaviivat merkitty ohuella viivalla, Nurmisaaren eteläkärki ja sen eteläpuolella pikkusaari. Maantie kuten edellä, ei muita merkintöjä tutkimuskohteen lähellä.

Isojakokartta osasta Kuokkalan kylän tiluksia vuosilta 1857 & 1856. Lempäälä 20:r^g.

Kartan osa, jolla muinaisjäännösalue: Voimakas rantaviiva sillä niemellä, jolla muinaisjäännös sijaitsee. Tilanraja (Rekola-Tausko), rajapyykit ja maantie suunnilleen nykyisen Hakkarintien kohdalla.

Kartta Kuokkalan jakokuntaan kuuluvien Kuokkalan, Moision ja Pappilan tiluksien rannoista vuodelta 1864 ja 1871. Toimitus N:3545. Lempäälä 20:t.

Muinaisjäännösaluetta koskevalla osalla tilanraja Rekola-Tausko, voimakas rantaviiva, maantie kuten aikaisemmissa kartoissa, rautatie ylittää kosken. Rekolan tila, mutta siitä myös tien ja veden välinen alue merkitty rata-alueeksi (Järnvägsområde), myöhempi lisäys, koska käsiala ja tekstityyppi poikkeaa kartan muista teksteistä ja kartta valmistunut ennen rataa (erilaisia toimituksia tehty vuosina 1877, -79, -81, 83). Nurmisaari jo yhteydessä mantereeseen.

Kartta Turku-Tampere-Hämeenlinna rautatietä varten pakkolunastetuista maista Lempäälässä vuodelta 1874. Toimitus N:5282. Akaa 26:4 II k-osa a.

Kartan osa, jolla muinaisjäännösalue: Tie, rantaviiva ja tilanraja Rekola-Tausko kuten aikaisemmin, rajapyykkejä, selitteet 159 (kivinen mäki) ja 160 (pelto).

Kartta isonjaon täydennyksestä Kuokkalan ja Moision jakokunnassa vuosilta 1891 ja 1892. Toimitus N: 6774. Lempäälä 20:u^f I k-osa, II k-osa .

Kartan osat, joilla muinaisjäännösalue: Tie, rantaviiva ja tilanraja Rata-alue/Tausko kuten aikaisemmin, rautatie ylittää niemen, jolla muinaisjäännös, rautatiesilta kosken yli.

Kartta Rekolan perintötilan R.N \cong 10² kaikista tiluksista Kuokkalan kylässä vuodelta 1920. Toimitus N \cong 8587. Lempäälä 21:84^a.

Kartta on osittain kooste 1816 isostajaosta, 1883 vesijättöjaosta, 1897 isonjaontäydentämisestä ja 1911 vahvistetusta tilusvaihdosta.

Peruskartta 2123 07 Lempäälä 1954. Karttarunkona ilmakuva-kartta, kuvaus v. 1947. Kartoitus v. 1952-53. Maanmittaushallituksen topografinen toimisto.

Maataloudellinen maaperäkartta. 6800/10-24^o-480/90 Lempäälä. N:o 2123 07. Tehty Maatalouden tutkimuskeskuksen maantutkimuslaitoksella. Karttarunkona ilmakuva-kartta, kuvaus v. 1947. Kartoitus v. 1952-53. Maanmittaushallituksen topografinen toimisto.

Peruskartta 2123 07 Lempäälä 1991. Karttarunkona stereokartoitus Aviograph B8-kojeella v. 1972. ja osittain kaavojen pohjakartta. Ilmavalokuvaus v. 1988. Täydennyskartoitus v. 1989. Maanmittaushallitus.

Maastokartta. Peruskartta 2123 07 Lempäälä 1998. Ilmakuvaus 1995. Maastotäydennys 1996. Maanmittauslaitos.

2000-11-21

418-425-10-3

Rekisteriyksikkö

Kiinteistötunnus: 418-425-10-3
 Kunta: Lempäälä (418)
 Kylä: KUOKKALA (425)
 Nimi: VALTION RAUTATIEALUE
 Maapinta-ala (ha): 2,5300
 Pinta-ala yht. (ha): 2,5300
 Pinta-ala palstoista (ha): 2,3220

Alue lkm: 3
 Laji: Lunastusyksikkö
 Rekisteröintipvm: 1877-09-07
 Arkistotunnus: 26:4 AKAA
 Rekisterikarttalehdet: 21230703/86-87, 05/86-87, 08/86-87, 09/86-87

Viimeinen toimituskartta koko rekisteriyksiköistä

Kiinteistötunnus	Nimi	Rekisteröintipvm	Arkistotunnus
418-425-10-3	VALTION RAUTATIEALUE	1877-09-07	26:4 AKAA

Talotiedot

Tunnus: 418-425-10
 Nimi: TAUSKO
 Laji: Tila
 Syntytapa: Isojako

Omistajat ja omistusperusteet

-

Kaavat ja maankäytönrajoitukset

-

Kiinteistörekisterin kaavatiedot (ei sijaintia)

- Laji: Asemakaava (ohjeellinen tonttijako)
- Laji: Yleiskaava
- Laji: Rakennuskielto
 Vahvistettu/(kielto päättyy): 1998-03-25

Rasitteita ja käyttöoikeuden rajoituksia (X = lakannut rekisteriyksikkö)
 Rekisteriyksikön alueeseen kohdistuvia

- Yksityinen tie
 , HAKKARINTIE NIMINEN YKSITYISTIE
 Rekisteröintipvm: 1983-01-05
 Arkistotunnus: 21:717

2000-11-21

Rekisteriyksikön hyväksi perustettuja

-

Huomioi lisäksi

-

Osuudet yhteisiin alueisiin ja erityisiin etuuksiin

Erottamattomat määräalat

-

Rekisteriyksikön synty tapa

Pakkolunastus

Arkistotunnus: 26:4 AKAA

Muodostunut rekisteriyksiköistä:

Kiinteistötunnus	Saatu maa- pinta-ala (ha)	Saatu vesi- pinta-ala (ha)	Saatu osaluku	Saatu manttaali
418-425-10-2	2,4600	-	-	-
Syntyhetken maapinta-ala (ha):	2,4600			

Maanmittaustoimitukset ja muut rekisteröintitehtävät

- 1) Rajamerkkien siirto
Rekisteröintipvm: 1976-05-28
Arkistotunnus: 21:607
- 2) Yksityistietoimitus
, ALUEESEEN LIITETTY LAKANNUTTA ENT. MAANTIETÄ
Rekisteröintipvm: 1983-01-05
Arkistotunnus: 21:717
Uusi maapinta-ala (ha): 2,5300
Uusi kokonaispinta-ala (ha): 2,5300
Maapinta-alamuutos (ha): + 0,0700
Pinta-alamuutos yht. (ha): + 0,0700

Muodostumiskaavio taakse

418-425-10-3 VALTION RAUTATIEALUE
!_418-425-10-2 X REKOLA-TAUSKO
!_418-425-10-0 X TAUSKO

Muodostuminen taakse

Kiinteistötunnus

Kiinteistötunnus	Rekiste- röintipvm	Manttaali/ pinta-ala (ha)	Arkisto- tunnus
418-425-10-2	Pakkolunastus 1877-09-07	2,4600 ha	26:4 AKAA
-	-	-	-

2000-11-21

418-425-10-0	Halkominen			
	1816-04-01	0,333300	20-20:S	
	-			

Kiinteistörekisterin palstatiedot (ei sijaintia)

-

Muita rekisteriyksikköön liittyviä tietoja

-

Omistustiedot eivät ole jatkuvassa ajantasallapidossa,
ellei erikseen mainita.

Lainhuutotiedot eivät ole jatkuvassa ajantasallapidossa,
ellei erikseen mainita.

Saantotiedot eivät ole jatkuvassa ajantasallapidossa,
ellei erikseen mainita.

Henkilötiedot eivät ole jatkuvassa ajantasallapidossa,
ellei erikseen mainita.

Osoitetiedot eivät ole jatkuvassa ajantasallapidossa,
ellei erikseen mainita.

Teletiedot eivät ole jatkuvassa ajantasallapidossa,
ellei erikseen mainita.

418-425-10-2

Rekisteriyksikkö

LAKANNUT 1921-12-12

Kiinteistötunnus:	418-425-10-2
Nimi:	REKOLA-TAUSKO
Laji:	Tila
Rekisteröintipvm:	1816-04-01
Arkistotunnus:	20-20:S

Rasitteita ja käyttöoikeuden rajoituksia (X = lakannut rekisteriyksikkö)
Rekisteriyksikön alueeseen kohdistuvia

Rekisteriyksikön hyväksi perustettuja

-

Huomioi lisäksi

-

2000-11-21

Maanmittaustoimitukset ja muut rekisteröintitehtävät

- 1) Pakkolunastus
Rekisteröintipvm: 1877-09-07
Arkistotunnus: 26:4 AKAA
Muodostetut yksiköt: 418-425-10-3
Uusi maapinta-ala (ha): 118,0200
Uusi kokonaispinta-ala (ha): 118,0200
Maapinta-alamuutos (ha): - 2,4600
Pinta-alamuutos yht. (ha): - 2,4600

- 2) Yhteisen alueen jako
YHTEISTEN MAIDEN JA VESIJÄTTÖJEN JAKO
Rekisteröintipvm: 1883-02-08
Arkistotunnus: 20:T
Uusi maapinta-ala (ha): 120,4200
Uusi kokonaispinta-ala (ha): 120,4200
Maapinta-alamuutos (ha): + 2,4000
Pinta-alamuutos yht. (ha): + 2,4000

- 3) Jaon täydentäminen
, ISOJAKO
Rekisteröintipvm: 1897-10-01
Arkistotunnus: 20:U

- 4) Palstatilan murtaminen
Muodostetut yksiköt: 418-425-10-4, 418-425-10-11
Uusi maapinta-ala (ha): 116,2700
Uusi kokonaispinta-ala (ha): 116,2700
Maapinta-alamuutos (ha): - 4,1500
Pinta-alamuutos yht. (ha): - 4,1500
Uusi osaluku: 0,460300
Uusi manttaali: 0,306800

- 5) Tilusvaihto
, ALAT MUUTTUNEET
Rekisteröintipvm: 1911-02-17
Arkistotunnus: 6:K

- 6) Lohkominen
Rekisteröintipvm: 1921-12-12
Arkistotunnus: 21:84
Muodostetut yksiköt: 418-425-10-13, 418-425-10-14, 418-425-10-15, 418-425-10-16, 418-425-10-17, 418-425-10-18, 418-425-10-19, 418-425-10-20, 418-425-10-21, 418-425-10-22, 418-425-10-23
Maapinta-alamuutos (ha): - 112,3500
Pinta-alamuutos yht. (ha): - 112,3500

418-425-10-0

2000-11-21

Rekisteriyksikkö

LAKANNUT 1816-04-01

Kiinteistötunnus: 418-425-10-0
Nimi: TAUSKO
Laji: Tila
Arkistotunnus: 20-20:S

Rasitteita ja käyttöoikeuden rajoituksia (X = lakannut rekisteriyksikkö)
Rekisteriyksikön alueeseen kohdistuvia

Rekisteriyksikön hyväksi perustettuja

-

Huomioi lisäksi

-

Maanmittaustoimitukset ja muut rekisteröintitehtävät

- 1) Halkominen
ISONJAON YHTEYDESSÄ
Rekisteröintipvm: 1816-04-01
Arkistotunnus: 20-20:S
Muodostetut yksiköt: 418-425-10-1, 418-425-10-2
Maapinta-alamuutos (ha): - 243,9100
Pinta-alamuutos yht. (ha): - 243,9100