

ARKEOL. OS. 348 / 20.12.2007 M

LEMPÄÄLÄ AIMALANKANGAS

Kaivun valvonta ja kaivaus moniperiodisella asuinpaikalla 2007



Hanna-Maria Pellinen
Kulttuuriympäristöyksikkö
Pirkanmaan maakuntamuseo 2007

4/2007 10.12.2007

TIIVISTELMÄ

Lempäälä, Aimalankangas
Pk 2123 07 Lempäälä
p=6806 560-580, i=3323 180-280, k=84-86 m mpy

Aimalankankaan siirtoviemärilinjan kaivun valvonnassa paljastui kylätien alta kaksi kiinteää muinaisjäännöstä. Näistä itäisemmän kohteen, varhaismetallikautisen kuoppalieden tutkivat Vadim Adel ja Hannu Poutiainen 2007. Noin 25 metriä tästä länteen paljastui niin ikään nokinen kiveys, joka osoittautui kuitenkin aivan erityyppiseksi kohteeksi.

Paikalle avattu kaivausalue sisälsi pitkälti tuhoutuneita rakenteita, joiden stratigrafia sekoittumisen vuoksi oli melko monimutkainen. Muodoltaan lähinnä nelikulmainen, noin neliömetrin kokoinen kiveys, jonka päällä, kiveyksen sisällä ja ympärillä oli runsaasti nokimaata, hiiltä, palanutta savea ja jonkin verran palanutta luuta, tulkittiin kiuasmaisen tulisijan pohjaksi. Kiveyksessä lähes kiinni, rakenteen eteläpuolella, länsi-itä -suunnassa oli myös paksu likamaata sisältänyt kiveys. Tämän kiveyksen pohjoisreunalta, kaivausalueen itäprofiilista löytyi mm. kuparilevyn palasia, joista yksi on peräisin astian suusta ja useassa palassa on säännöllinen rivi nelikulmaisia painaumia jälkinä levyjen leikkauksesta. Erillisenä yksikkönään, mutta samalla syvyydellä kiukaan koillispuolella sijaitsi 50x100 cm kokoinen voimakkaasti palaneen hiekan alue. Kaivausalueelta, osin rakenteiden yhteydestä löytyi muutama pala nuorempaan rautakauteen ajoitettavaa keramiikkaa.

Kaivun valvonnassa havainnoitiin myös kylätien rakenteita. Tietä oli jossain vaiheessa levennetty lähes kaksi metriä pohjoiseen, nähtävästi viereisestä soraharjusta otetulla soralla ja kivilohkareilla. Täyttömaa ulottui 100-120 cm syvyyteen. Tien keskiosa muodostui lähes kivettömästä hiekasta ja sorasta. Tien eteläpuolella oli melkein koko avatun tien pituudelta vähäkivinen likamaakaistale. Tienpohjan hiekkamaan valuminen oli nähtävästi estetty tukemalla sitä viereisestä pellostä kootulla maalla. Siirretyn maan mukana oli tiehen joutunut mm. hevosenkengännauloja, palanutta savea ja rautakautista keramiikkaa. Peltopöiminnassa voitiinkin havaita, että viereisen pellon pohjoisosassa, erityisesti sen koillikulmassa oli myös näkyvissä nuoremman rautakauden keramiikkaa ja palanutta savea.

Löydöt: KM 36700:1-56

Ajoitus: nuorempi rautakausi – historiallinen aika

Tutkitun alueen laajuus: noin 120 m² (valvonta), 48 m² (kaivaus)

Kenttätyöaika: 21.5.-1.6.2007

Tutkimuskustannukset: 8253 euroa + alv.

Tutkimusraportti: Pirkanmaan maakuntamuseo & Museoviraston arkeologian osaston arkisto

SISÄLLYSLUETTELO

1. PERUSTIEDOT	1
2. JOHDANTO.....	3
3. TUTKIMUSALUE.....	3
4. MENETELMÄT	4
5. STRATIGRAFIA JA RAKENTEET	5
6. LÖYDÖT	7
7. YHTEENVETO	9
8. KARTTA- JA KUVALUETTELOT.....	10
9. KARTAT.....	12
10. KUVIA	23
11. LUETTELO POISTETUISTA LÖYDÖISTÄ	27

1. PERUSTIEDOT

Lempäälä Aimalankangas

Kunta: Lempäälä
Kylä: Hahkala
Kohteen nimi: Aimalankangas
Mj.rek.no.: 418010012
Mj.tyyppi: Asuinpaikka/hautapaikka
Ajoitus: Kivikausi – historiallinen aika
Rauhoitusluokka: 2
Peruskartta: 2123 07 Lempäälä
Koordinaatit: p=6806 560-580, i=3323 180-280, k=84-86 m mpy
Etäisyystieto: Noin 3 km Lempäälän kirkosta luoteeseen

Tila: Rek. no. 5:1 Santamäen talo
Kiinteistötunnus: 418-403-0005-0001
Maanomistaja: Laatiskka, Jouko Pentti Aulis, os. Hahkalantie 47, 37500 Lempäälä

Aikaisemmat tutkimukset: Inventointi A.O. Heikel 1879 (1881)
Tarkastus S. Pälsi 1935 (ei raporttia)
Kaivaus J. Voinmaa 1935
Inventointi V. Luho 1940 (kohde I B 1)
Inventointi M. Sipilä 1994 (Vuorinen 1995, kohde 12, s. 73)
Koekaivaus V. Adel 2006 (2007)
Kaivun valvonta V. Adel 2007

Samanaikainen tutkimus: Kaivaus H. Poutiainen 2007
Aikaisemmat löydöt : KM 1996:10, kaksoistaltilta, toim. A.O. Heikel 1879
KM 9405, reikäkivi, löydetty soranotossa 1931
KM 10040:1-4, vasarakirves, poikki- tai oikokirves, keramiikkaa, löydetty hiekanotossa ja tarkastuksen yhteydessä 1935
KM 36207, V. Adel 2006

Tutkimuksen laatu: Kaivun valvonta ja kaivaus asuinpaikalla, nykyisen kylätien kohdalla

Tutkimuslaitos: Pirkanmaan maakuntamuseo/Kulttuuriympäristöyksikkö

Kaivausjohtaja: FM Hanna-Maria Pellinen

Kenttätyöaika: 21.5.-1.6. 2007

Työtuntimäärä kentällä: Noin 160 h

Rahoittaja: Lempäälän kunta, Vesihuoltolaitos

Kustannukset: 8253 euroa + alv.

Tutkittu pinta-ala: noin 120 m² kaivun valvontaa ja 48 m² kaivausta

Tutkimuksen valvoja: Ulla Lähdesmäki, Pirkanmaan maakuntamuseo

Vuoden 2007 löydöt: KM 36700:1-56
Mustavalkonegatiivit: 144234-144269 (Museovirasto, Arkeologian osasto)
Digikuvat: CD-ROM Pirkanmaan maakuntamuseo
Kertomuksen sivumäärä: 33 s.
Alkuperäiskappale: Pirkanmaan maakuntamuseo, kulttuuriympäristöyksikkö

2. JOHDANTO

Pirkanmaan maakuntamuseo suoritti syksyllä 2006 Lempäälän kunnan vesihuoltolaitoksen tilauksesta koekaivauksen Aimalankankaan esihistoriallisella asuinpaikka- ja kalmistoalueella. Tutkimukset liittyivät siirtoviemärilinjan suunnitteluun, ja kenttätyön tarkoituksena oli selvittää, onko ennestään tunnetun muinaisjäännösalueen luoteisreunalle suunnitellulla viemäriinjalla säilynyt kiinteitä muinaisjäännöksiä. Viemäriinjän tutkimukset aloitettiin vuonna 2006 ja linjan kaivun valvonta keväällä 2007. Valvonnassa paljastui keramiikkalöytöjen perusteella metallikautinen, kookas liesikiveys. (Adel 2007, 5 & tiedonanto toukokuussa 2007)

Keväällä 2007 tutkimuksen jatkaminen delegoitiin neljälle arkeologille, joista FM Hannu Poutiainen (kaivausjohtaja) ja FM Jouko Pukkila (piirtäjä) tutkivat varhaismetallikautisen lieden alueen ja FM Hanna-Maria Pellinen (kaivausjohtaja) ja FM Ulla Tupala (piirtäjä) suorittivat tieosuuden valvonnan noin 25 metrin matkalta 40-55 cm syvyyteen tien pinnasta ja aloittivat koekaivaukset ja tasokaivaukset havaittujen anomalioiden kohdalla. Koska kiinteän muinaisjäännöksen kaivaminen kesti lopulta yli kaksi viikkoa – mikä oli allekirjoittaneen kanssa sovittu työrupeama - kaivauksen teki loppuun Hannu Poutiainen. Allekirjoittanut joutui tuolloin vaihtamaan aiemmin sovittuun seuraavaan kaivauskohteeseen.

Tässä raportissa kuvataan siis yksinomaan viemäriinjän loppuosan valvonta sekä tien koekaivaus ja löytyneiden rakenteiden kaivaus pohjakerroksia lukuunottamatta. Kenttätyö suoritettiin 21.5.-1.6.2007 välisenä aikana.

3. TUTKIMUSALUE

Aimalankangas sijaitsee noin kolme kilometriä Lempäälän keskustasta luoteeseen, Kirkkojärven luoteispuolella. 400 metriä pitkä ja 30-40 metriä leveä, matala, harvaa kangasmetsää kasvava soraharju kulkee loivasti kaartuen lännestä itään. Se sijaitsee nykyisin noin 200-400 metrin päässä järven rantaviivasta. Harjun eteläreunassa kulkee vanha kylätie. Harjualue on hyvin sekoittunut eriaikaisten soranottojen takia, kivikasoja ja kuoppia on näkyvissä runsaasti. (Adel 2007, 5)

Aimalankankaana tunnettu muinaisjäännösalue sijoittuu erityisesti harjun kaakkoispuolelle, järveen laskevalle rinnemaalle, joka nykyään on pääosin peltona. Topografisesti samaan alueeseen voidaan lukea myös Littusten talon pihapiiri ja sen länsipuoleinen harjun osa. Muinaisjäännösalueen laajuus on noin 400 metriä lounas-koillinen –suunnassa 230-290 metriä luode-kaakko –suunnassa. (Adel 2007, 5)

Varhaisimmat Aimalankankaan löydöt ovat kivikautisia irtolöytöjä, joista ensimmäinen saatiin talteen jo vuonna 1879. Ensimmäiset kaivaukset paikalla suoritti Jouko Voionmaa vuonna 1935. Alueella on ainakin vasarakirveskulttuurin kalmisto ja todennäköisesti myös

asuinpaikka. Viimeksi alueen inventoi Marja Sipilä vuonna 1994 (tutkimushistoriasta ja löydöistä tarkemmin ks. Adel 2007,5). Vadim Adel teki koekaivauksia viemäriinjalla vuonna 2006 ja edelleen keväällä 2007, jolloin konekaivun valvonnassa paljastui kookas, pyöreä liesirakennelma, josta löytyi varhaismetallikautista keramiikkaa.

Nyt valvottu ja koekaivettu alue sijaitsee tunnetun muinaisjäännösalueen eteläosassa, kivikautisen kalmistoalueen luoteispuolella. Se osa tien pinnasta, jonka valvominen katsottiin mm. topografisten seikkojen vuoksi relevantiksi, on 84-86 metriä meren pinnan yläpuolella.

4. MENETELMÄT

Viemäriinjan tietä pitkin kulkevalla osalla poistettiin maata koneellisesti noin 35 metrin matkalta ja 40-55 cm syvyydeltä. Valvonta lopetettiin hieman 85 metrin korkeuskäyrän alapuolelle. Kaivettu syvyys käsitti lähinnä kovan tiesorakerroksen, tien reunoilla humusta ja kiveä sekä tien keskellä hienompaa hiekkaa.

Koe- ja tasokaivausta varten tehtiin koordinaatisto, jonka origo $x=500$, $y=1000$, sijaitsi Hannu Poutiaisen kaivausalueella (ks. Poutiainen 2007 ja esim. kartta 3). Koordinaatisto tehtiin tien suuntaiseksi niin, että x -koordinaatit kasvoivat pohjoiskoilliseen ja y -koordinaatit tien suuntaisesti itäkaakkoon. Käytännössä vain y -linja paalutettiin ja x -mittaukset tehtiin tarvittaessa siitä käsin.

Korkeuspiste siirrettiin pisteeltä no. 111 064 (N60), joka sijaitsee kohdassa $x=6802$ 151.6 , $y=2483$ 886.4 , ja jonka korkeus on 86.38 m mpy. Uudeksi korkeuspisteeksi tuli tien pohjoispuolella sijaitsevaan keskikokoiseen kiveen siirretty lukema 86.13 m mpy (kartta 2). Sekä karttojen että löytöjen korkeudet laskettiin siten heti kentällä absoluuttisiksi.

Tien poikki tehtiin neljä metrin levyistä koeojaa eteläkaakko-pohjoisluode –suunnassa (kartta 5). Ojien sijoittelussa käytettiin apuna metallinilmaisinta, joten ainakin kaikki metalliartefaktit saatiin todennäköisesti tutkimusalueelta taltioitua.

Ojien länsipuolella ryhdyttiin kaivamaan tasokaivauksena nokimaan ja kiveyksen ympärille avattua noin 17 neliömetrin kokoista aluetta. Tasokaivausaluetta jouduttiin laajentamaan lähes kymmenen neliometriä tien reunan yli etelään, koska havaittu rakenne näytti jatkuvan tien leikkaukseen ja ko. leikkaus olisi todennäköisesti tuhoutunut yli kaksi metriä syvää viemäriojaa kaivettaessa.

Koeojia kaivettiin osin 10 cm kerroksina, osin yksikkökaivauksena. Kaivausalueella maata poistettiin eteläreunan laajennuksesta 5 cm kerroksina, syvemmällä jätettiin tiettyjä löydöttömiä ja täysin sekoittuneita maakerroksia kokonaan kaivamatta. Tämän raportin kuvaus päättyy tasoon 5a, jossa laajennuksen syvyys ulottui suunnilleen kaivinkoneella avattuun tasoon.

Dokumentointi tehtiin piirtämällä alueelta yleiskartta sekä tasoista kartat mittakaavaan 1:25. Valokuvia otettiin mustavalkofilmille. Kamera, jossa oli diafilmi, oli viereistä aluetta tutkineella Hannu Poutiaisella, jonka kuvista osa siis liittyy myös tämän raportin kaivauskohteeseen. Erityisesti työkuvia ja panoraamakuvia otettiin myös digikameralla.

5. STRATIGRAFIA JA RAKENTEET

Tien kuorimisen jälkeen molemmilla pitkillä sivuilla erottui tummempi maakaistale, jossa pohjoisreunalla oli myös runsaasti eri kokoisia kiviä. Tien keskiosa puolestaan oli lähes kivetön. Jo avatun tien osuudelta voitiin todeta, että pohjoisreunan kiveys jatkui 100-120 cm syvyyteen. Koska tällä syvyydellä jopa syvimmällä sijaitsevat esihistorialliset muinaisjäännökset ts. kivikauden ruumishaudat olisivat todennäköisesti tuhoutuneet, hankalasti kaivettavaa täyttökiveystä ei alettu poistaa käsin.

Ainoa selvä poikkeama tien avauksen jälkeen erottui lähellä tieosuuden länsipäätä, sen eteläreunassa, jossa kaivinkoneella kaivaminen oli pysäytetty heti kun maassa näkyi nokea ja kiviä. Aluetta ryhdyttiin tutkimaan todennäköisenä muinaisjäännökseenä. Muualle tien poikki tehtiin neljä koeojaa.

Koeojat

Itäisin **koeoja 1** muodosti samalla leikkauksen Poutiaisen (2007) alueen länsireunaan. Ojan maa-aines käsitti pohjoispäädyn 180-200 cm pituisen sekoittuneen maan/likamaan ja kiveyksen lisäksi vain kellanruskeaa, puhtaalta vaikuttanutta hiekkaa. (Mvnegat. 144253) Oja oli löydötön ja sitä kaivettiin kaivinkoneella avatusta tasosta käsin noin 30 cm, tien pinnasta laskettuna noin 50 cm syvyyteen (85.59-85.63 m mpy). Lisäksi puhtaaseen hiekkaan tehtiin muutama koepisto.

Koeojan 2 pohjoispäädyn kiveyksen sekoittuneen maan ja kiveyksen leveys oli 125 cm. Ojan keskiosa oli kellanruskeaa, löydötöntä hiekkaa ja ojan eteläpäästä noin 150 cm pituudelta tummaa, kovaa likamaata. Likamaa kutistui pohjoispäästä syvemmälle mentäessä ja loppui ojan aivan eteläisessä reunassa syvimmässä kohdassa 85.50 metrin korkeudella mpy. (Mvnegat. 144254, 144261-144264) Kaikki ojan löydöt – kuparilevyn palanen, palanut savi ja palamaton luu – tulivat tältä likamaa-alueelta.

Koeojan 3 pohjoispäädyn sekoittuneen maan ja kiveyksen leveys oli 85-110 cm. Ojan keskiosa oli kellanruskeaa hiekkaa ja eteläpäässä oli pehmeän likamaan alue 65-90 cm pituudelta. Likamaasta löytyi vain yksi palaneen saven kappale. Likamaa loppui 85.45-85.50 metrin korkeudella (mpy).

Koeoja 4 muodosti samalla leikkauksen kaivausalueen itäreunaan. Ojan eteläpäästä 180 cm pohjoiseen maa oli pehmeää, puhtaalta näyttänyttä hiekkaa, josta kuitenkin tuli muutama löytö, mm. pala keramiikkaa. Ojan keskiosa muodostui kivikovasta savesta, pohjoispään 110 cm sekoittuneesta kivikosta ja sorasta. Ojaa kaivettiin saven tultua vastaan vain eteläpuolen hiekka-alueelta syvimmällä kohdalla 85.09 korkeudelle mpy. (Digik. no. 14)

Kaivausalueen rakenteet

Ylimpänä kaivausalueella oli tiekerros ja laajennetulla alueella tien pientareen turve. Turpeen alla kaivausalue jakaantui useaan erilliseen rakenteeseen (R) tai yksikköön, jotka luetellaan seuraavassa etelästä pohjoiseen. (Vrt. tasokarttoja ja -kuvia karttaan 11) Rakenteella tarkoitetaan tässä yhteydessä mitä tahansa maakerrosten anomaliaa, joka voidaan tulkita ihmisen aikaansaamaksi.

R1

Alueen eteläreuna oli kauttaaltaan kivikkoa, jonka lomassa näkyi tumma, paikoin noen- ja hiilen sekainen maa. Tästä eriytyi kuitenkin syvemmälle mentäessä sekoittunut osa alueella $x=495.5-496.25$, $y=970.50-973.50$, jossa kivet ja maa olivat hyvin irtonaisia. Kiveyksen joukossa oli paikoin hiiltä ja puunkappaleita.

R2

Eteläreunan kivikkoalueiden välillä sijaitsi 90×50 cm kokoinen läikkä ($x=495.50-496.00$, $y=974.00-975.75$) irtonaista, vaaleaa, hieman harmahtavaa soraa. Ilmeisesti melko resentti kaivettu kuoppa, joka on voinut syntyä esim. kaivausalueen vieressä sijainneen sähkötolpan pystytyksen yhteydessä.

R3

Eteläreunan länsiosan välillä $y=974.25-976.25$ eli leikkaukseen saakka nokinen likamaakiveys oli kiinteämpää ja kutistui syvemmälle mentäessä kohti etelää. Se oli pintakerroksissa yhteydessä rakenteeseen 4. Rakenteesta löytyi palanutta savea.

R4

Alunperin kaivun valvonnassakin huomion kiinnittänyt nokinen kiveys kohdassa $x=496.00-497.20$, $y=973.80-975.10$. Ylemmissä kerroksissa rakenne näytti liittyvän suorakulmaisesti R3:een. Syvemmällä kuitenkin tämä rakenne erottui omaksi likamaa-alueekseen. Rakenteen muoto oli ensin nelikulmainen, tasossa 5a kuitenkin epäämääräisen pyöreähkö. Kiveyksessä, erityisesti sen reunoilla, oli kovaa savea. Kiveyksen päältä ja ympäriltä löytyi palanutta, osin jopa kuonaantunutta savea ja palanutta luuta.

R5

Kaivinkonetasosta alkaen nokimaakiveyksen länsipuolella erottui kapea pitkulainen, savinen likamaajuova, jossa oli myös jonkin verran kiviä. Lika- ja nokimaa näyttivät ainakin osin olevan valumaa rakenteesta 4. Savi oli pääasiassa erittäin kovaa.

R6

Kovassa kuumuudessa palanut, noin 100×45 cm kokoinen maa-alue tuli esiin kohdassa $x=497.15-60$, $y=974.90-975.80$. Kovaa valkeaa maata ympäröi punaisen hiekan muodostama rengas. Tulenpidon on täytynyt ainakin tässä kohdassa tapahtua *in situ*. Rakenteeseen liittyi pieni palaneen luun keskittymä.

R7

Omaksi yksiköksi ja anomaliaksi voi erottaa alueen kattaneen erittäin kovan savikerroksen, jota oli paikoin nokimaakiveyksen päällä ja väleissä, mutta laajimpana alueena tien keskivaiheilla $x=496$ ja 497 –linjoilla. Muualla tällä osalla tielinjaa ei ainakaan tämän

tutkimuksen aikana havaittu vastaavaa savikerrosta. Kaivinkonetasosta alaspäin savi muodosti havainnoituilta reunoilta 8-10 cm paksun kerroksen.

R8

Kellanruskea, pehmeä hiekka ja sora olivat useimmilla alueilla kerroksena myös saven alla. Hiekka ja sora saattoivat syvemmällä olla myös luontaista, mutta toisaalta ne myös muodostivat rakenteena tien keskiosan.

R9

Pohjoisreunan sekoittunut 100-120 cm syvä kivikko muodosti selvästi oman, tiehen liittyvän rakenteensa, kuten oli laita koko tien matkalta. Kiveyksessä näkyi jonkin verran tiilen paloja.

Kaivausalueen stratigrafia kaivaustasojen perusteella

Kaivausalueen vertikaalinen stratigrafia voidaan aloittaa tiekerroksesta, joka siis koostui pääasiassa hiekasta ja reunoilla turpeesta. Vasta tien avaamisen jälkeen paljastui sen pohjoisreunassa kivilohkareita ja soraa sisältänyt reuna-alue sekä lähes koko tien eteläreunassa näkynyt likamaakaistale. Lisäksi esille tuli edellä kuvatuista rakenteista tai anomaliaista kovan saven alue sekä jonkin verran nokimaakiveystä.

Tasona 1 dokumentoitiin vaihe, jolloin kaivausalue oli laajennettu tien eteläreunan ulkopuolelle. Kaikki edellä kuvatut rakenteet alkoivat jo erottua tässä vaiheessa lukuunottamatta R2 muodostamaa kuoppaa, jota heti turpeen alta ei vielä havaittu. (Mvnegat. 144251, 144252, kartta 6)

Tasossa 2 myös R2 erottui selkeästi omana yksikkönään. (Mvnegat. 144258-144260, kartta 7)

Rakenteellisesti **tasot 3 ja 4** muistuttivat tasoa 2. (Tason 3 osalta ks. digik. no 14, kartta 8, tasosta 4 mvnegat. 144266-144267, kartta 9).

Tasossa 5 R3 ja R4 olivat eriytyneet toisistaan ja niiden välissä kulki kapea vaaleamman hiekan kaistale. Kaikki rakenteet näyttivät edelleen jatkuvan syvemmälle. (Mvnegat. 144268-144269, kartta 10)

6. LÖYDÖT

Löytöryhmät voidaan jakaa materiaalin mukaan seuraavasti: rauta, kupari, keramiikka, palanut savi, savikuona / kuonaantunut savi sekä palamaton ja palanut luu. Lisäksi löytyi liitupiipun kopan kannan osa, astia- ja tasolasia, osin maatonut, osin hiiltynyttä puuta sekä yksittäisiä hiilen paloja. (Ks. kartta 11)

Lähes kaikki rauta-artefaktit ovat nauvoja. Näistä 2-3 hevosenkengän nauvoja (KM 36700:8, :10 ja 12b), yksi kannasta kuusikulmainen, mahdollinen koristenaula (:9) ja yksi kookkaampi takonaula (:12a). Viimeksimainittu oli jo löydettyäessä peittyneet kantaa

lukuunottamatta paksuun korroosio / kivettyneeseen savi/maakerrokseen. Samanlaista ainesta oli alanumeron toisen naulan päällä, jonka kärki ja koko kuitenkin viittaisivat hevosenkengännaulaan. Myös alanumero 11 liittyy hevostarvikkeisiin, hevosen kengittämiseen (nauha tai muu osa). Alanumero 13 on litteä, kapea raudanpala, joka löytyi hiekkamaasta, kaivinkoneella avatun tason pinnalta. Se ei välttämättä ollut löytöhetkellä *in situ*. Muutoin kaikki nailat löytyivät likamaasta tai likamaan ja hiekan reunalta.

Muut 15 metallifragmenttia näyttäisivät olevan peräisin pakotetusta kupariastiasta (ks. reunapala :5). Useissa paloissa on näkyvissä reunalla nelikulmaisia painaumuksia, ts. leikkausjälkeä. Kyseessä saattaa siis olla myös astioiden korjaamisessa käytetty aines. Kuparilevyn kappaleet löytyivät keskittymänä kaivausalueen kaakkoisreunasta, kivien ja likamaan seasta. Muutama metallifragmentti oli puoliksi leikkauksen sisällä, josta ne irroitettiin. Metallinilmäsimellä tarkistettiin, ettei keskittymä jatkunut kuitenkaan enempää leikkauksen sisään.

Keramiikkaa löytyi yhteensä kuusi palaa. Näistä yksi löytyi koeojasta 4, muut palat nokimaakiveyksen R4 vaiheilta, kuten myös suurin osa palaneesta savesta. Keramiikkapalat tulivat kuitenkin esiin keskimäärin syvemmältä kuin palanut savi. Keramiikka on hiekkasekoitteista ja useissa paloissa toinen pinta on musta ja kiillotettu. Keramiikka on tyypiltään nuoremmalle rautakaudelle ajoittuvaa. Yksi poltetun savien paloista näyttäisi muotonsa perusteella olevan peräisin savipainosta (:19).

Ehdottomasti yleisin löytömateriaali oli palanut savi, jota löytyi kaiken kaikkiaan lähes puolitoista kiloa (1463 g). Palanut savi keskittyi erityisesti likamaata, nokea ja hiiltä sisältäneeseen kiveykseen ja sen ympärille. Savien paloissa ei näy selviä oksa- tai hirsipainanteita, sen sijaan ne näyttävät toisinaan muotoutuneen kivien ympärille. Tämä tukee oletusta rakenteesta 4 uunin perustana, jota olisi tiivistetty savella. Paikoin kuonaantunut savi osoittaa paikalla olleen jossain vaiheessa erittäin kovan kuumuuden.

Palamatonta luuta löytyi kaivinkoneella avatun tien pinnalta, kohdasta $x=497.00$ $y=978.80$, todennäköisesti sekoittuneesta kontekstista. Nämä 30 luufragmenttia identifioitiin kuuluviksi lampaan/vuohen/naudan luihin. Luut olivat pieniksi paloiksi maatumutta leuan luuta sekä hampaan paloja. Lisäksi koeojan 2 likamaasta eli todennäköisesti pellolta tuodusta maasta löytyi sian poskihammasta ja 16 putkiluun murenta. (Määrytykset teki FM Ulla Tupala, ks. kappale poistetut löydöt)

Palanutta luuta löytyi yhteensä 4.9 grammaa, pääasiassa kahdelta alueelta. Toisaalta rakenteen 4, siis mahdollisen kiukaanperustan länsireunalta, toisaalta rakenteen 6 eli tulenpitopaikan eteläreunasta. Palaneita luita ei ole lajimääritetty.

Kaivausalueen lounaisnurkasta, melko pinnalta löytynyt ruskea pullolasi ja vaaleanvihreä tasolasi kuuluivat sekoittuneeseen turve- ja kivikerrokseen.

7. YHTEENVETO

Tutkitulla alueella tie näyttää rakennetun niin, että sitä on pohjoisuunnassa levennetty jopa kaksi metriä oletettavasti soraharjusta otetulla kivellä. Itse tien pohja muodostui lähinnä hiekasta ja sorasta. Eteläpuolella tietä oli pengerrytetty ainakin metrin verran ilmeisesti viereisestä pellostä tuodulla maalla, jolloin paikalla olleita rautakautisia ja historiallisen ajan löytöjä oli joutunut myös tien reunaan.

Tien rakentamiseen ei saatu selvää ajoitusta. Eteläreunalle kootun maan sisältämien löytöjen perusteella rakentaminen on tapahtunut vasta historiallisen ajan puolella. Tiiltä sisältänyt pohjoisreunan laajennus vaikutti melko nuorelta. Tien tarkempi ajoittaminen vaatisi karttografista analyysia

Kaivauksissa havaittiin melko sekoittuneita ja tuhoutuneita asuinpaikkaan liittyviä kerrostumia ja rakenteita. Näistä selvin oli rakenne, joka tulkittiin kiuasmaisen tulisijan pohjaksi. Myös tämän hiiltä ja nokimaata sisältäneen, ilmeisesti savella vuoratun kiveyksen vieressä oli alue, jossa oli pidetty tulta. Kiukaan eteläpuolinen kiveys saattoi olla peräisin puretusta tulisijasta, mutta tämän rakenteen muotoa ja funktiota oli vaikea selvittää, koska rakennetta ei saatu kokonaan esille. Kaivausalueen kova savikerros herätti epäilyn mahdollisesta lattianpohjasta, mutta on myös mahdollista, että savella oli tasoitettu tietä juuri alle jääneiden asuinpaikkarakenteiden takia.

Löytöaineistosta kuonaantunut savi, kovaksi palanut maa, palanut luu sekä kupariastian ja kuparilevyjen kappaleet voisivat viitata sepän toimintaan. Yhtään palaa pajakuonaa ei sen sijaan löytynyt. Keramiikan perusteella asuinpaikka on ajoitettavissa nuorempaan rautakauteen. Paikalla on saattanut ollut aktiviteettia myös historiallisen ajan puolella.

Turussa 15.10.2007

Hanna-Maria Pellinen

LÄHTEET

Adel, Vadim 2007: Lempäälä Aimalankangas. Koekaivaus kivi- ja rautakautisella asuinpaikka- ja kalmistoalueella 2006. Pirkanmaan maakuntamuseon arkisto.

8. KARTTA- JA KUVALUETTELOT

Luettelo raporttiin kuuluvista kartoista

1. Lähestymiskartta ja peruskarttaote 1:20 000
2. Yleiskartta
3. Tielinja, pintavaaitus, mk. 1:250
4. Tielinja, kaivinkonetaso, mk. 1:250
5. Yleiskartta, kaivausalueen ja koeojien sijainnit tiellä, mk. 1:250
6. Tasokartta, kaivausalue, taso 1, mk. 1:50
7. Tasokartta, kaivausalue, taso 2, mk. 1:50
8. Tasokartta, kaivausalue, taso 3, mk. 1:50
9. Tasokartta, kaivausalue, taso 4, mk. 1:50
10. Tasokartta, kaivausalue, taso 5, mk. 1:50
11. Löytö- ja rakennekartta, mk. 1:50

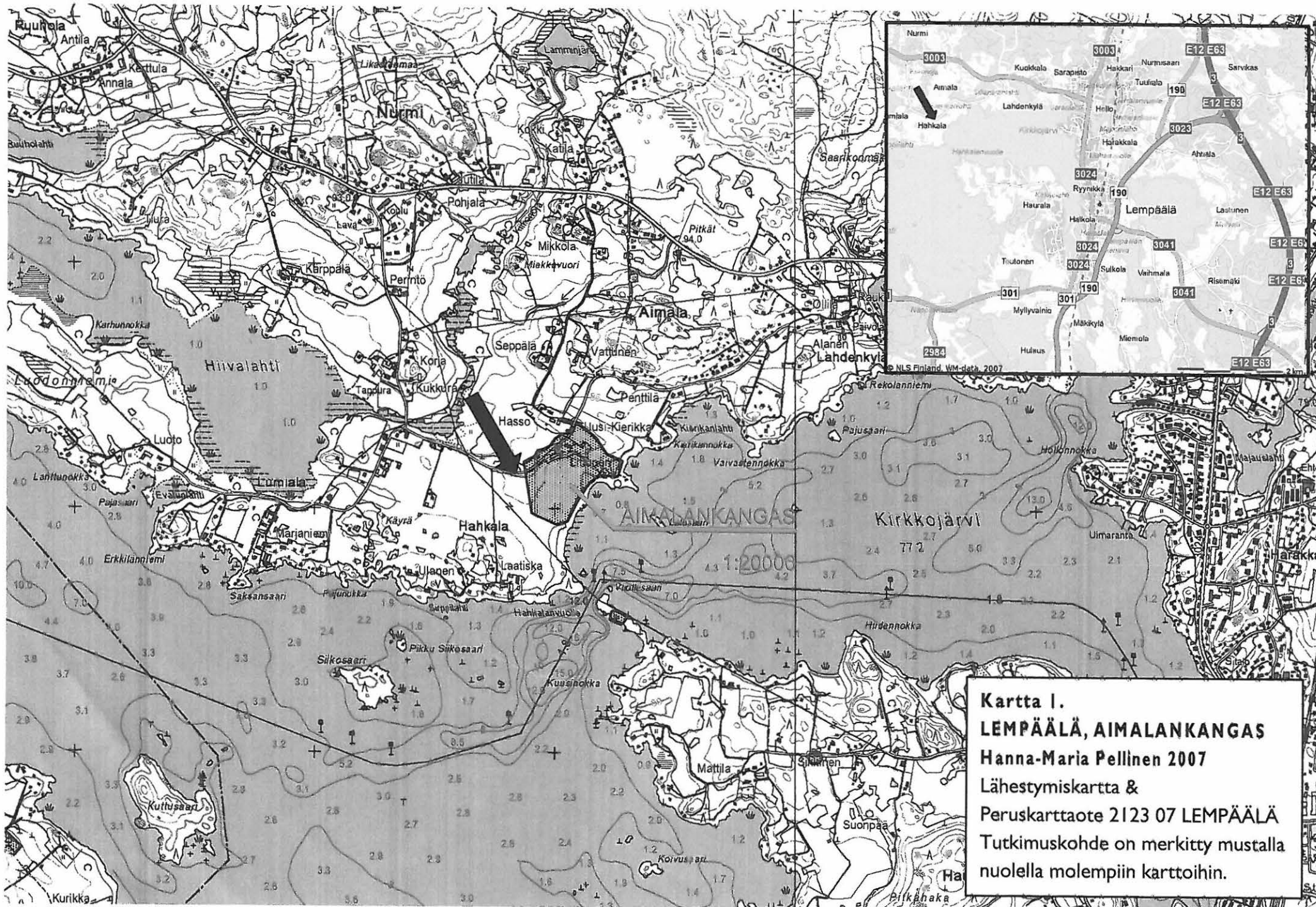
Luettelo mustavalkonegatiiveista (144234-144269). Kuvat ottanut H.-M. Pellinen.

- 144234 Työkuva, Poutiaisen aluetta avataan, luoteesta.
144235 Kuten yllä.
144236 Työkuva, tietä aletaan avata koneella kohti länttä, idästä.
144237 Kuten yllä.
144238 Kuten yllä.
144239 Tietä on avattu n. 20 metriä länteen, idästä.
144240 Ulla Tupala tutkii avattua maata, idästä.
144241 Tie avattuna mutkaan saakka. Päässä näkyy työmaakoppi. Idästä.
144242 Tie avattuna, lännestä.
144243 Poutiaisen alue avattuna, lännestä.
144244 Avatulla tiellä havaittu nokimaaläikkä, pohjoisluoteesta.
144245 Poutiaisen alue / Pellisen alueen itäosa avattuna, lännestä.
144246 Nokimaata ja kiveystä, paikalle vedetty y-mittalinja, lännestä.
144247 Työkuva, nokimaa-aluetta puhdistetaan (Ulla Tupala taustalla), idästä.
144248 Nokinen kiveys puhdistettuna kaivinkoneella avatussa tasossa, idästä.
144249 Nokisen kiveyksen keskiosaa puhdistettuna, kaivinkoneella avatussa tasossa, pohjoisesta.
144250 Nokimaa-alueen länsireunaa puhdistettuna, kaivinkoneella avatussa tasossa, pohjoisluoteesta.
144251 Nokimaa-alue laajennettuna ja puhdistettuna tasossa 1, pohjoisesta.
144252 Kuten yllä, idästä.
144253 Koeoja 1 kaivettuna n. 10 cm syvyyteen kaivinkonetasosta, eteläkaakosta.
144254 Koeoja 2 kaivettuna n. 5 cm kaivinkonetasosta, eteläkaakosta.
144255 Kuten yllä, pohjoisluoteesta.
144256 Yleiskuva kaivausalueesta ja sen kohdalla puhdistetusta tiealueesta, idästä.
144257 Kaivausalue ja sen viereinen tie puhdistettuna tasossa 1, lännestä.
144258 Kaivausalue tasossa 2, eteläkaakosta.
144259 Kuten yllä, lännestä.
144260 Kuten yllä, idästä.
144261 Koeoja 2 muuttuu koeruuduksi, josta kaivetaan likamaa pois yksikkönä.
144262 Kuten yllä, nyt 10 cm kaivettuna, itäkoillisesta.
144263 Kuten yllä, 15 cm kaivettuna, ylhäältä.

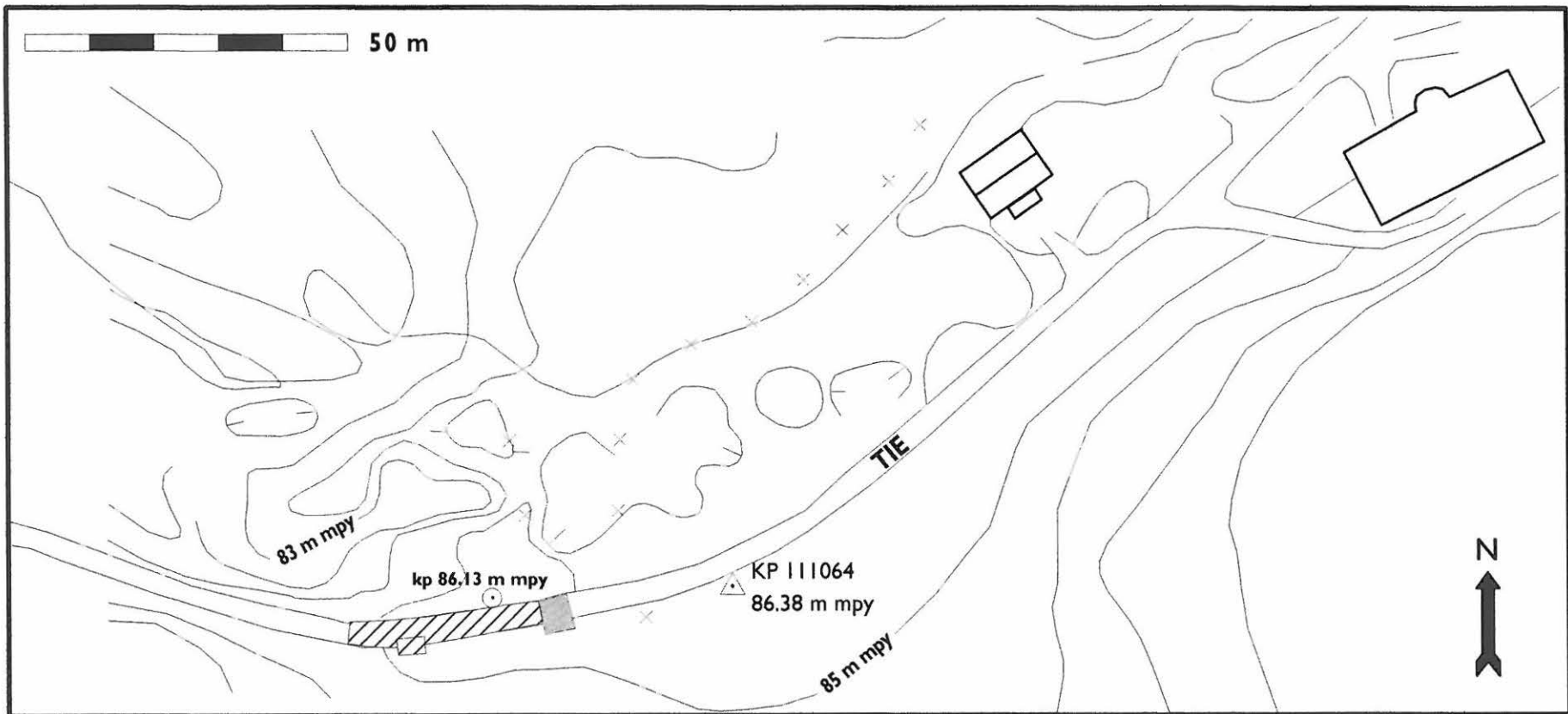
- 144264 Kuten yllä, ylhäältä, koillisesta.
 144265 Yleiskuva tiealueesta pellolta käsin, kaakosta. Kaivetun tielinjan hahmottaa sen viereen kasatusta hiekasta.
 144266 Kaivausalue nyt kokonaan avattuna, tasossa 4, lännestä.
 144267 Kuten yllä, idästä.
 144268 Kaivausalueen itäpuoli tasossa 5, idästä.
 144269 Kaivausalueen kivikeskittymä – tulisijan jäännös – tasossa 5, pohjoisesta.

Luettelo digikuvista, kuvat ottanut H.-M. Pellinen.

1. Kaivinkoneen seuranta, oikealla Jouko Pukkila ja Ulla Tupala, itäkaakosta.
2. Kuten yllä, Jouko Pukkila, Ulla Tupala ja Hannu Poutiainen, kaakosta.
3. Tien avaus loppuvaiheessa, kauempana Ulla Tupala, itäkaakosta.
4. Avattu tie, itäkaakosta.
5. Yleiskuva Aimalankankaan harjun länsipäästä. Avattu tie sijaitsee hiekkakasojen takana. Kaakosta.
6. Tien avauksessa paljastunut nokimaakiveys puhdistettuna, pohjoisesta.
7. Nokimaakiveys ja sen ympäristö puhdistettuina, lännestä.
8. Koeoja 1, kaivettuna kaivinkonetasosta n. 20 cm alaspäin, kaakosta.
9. Koeoja 2, kaivettuna kaivinkonetasosta n. 10 cm, eteläkaakosta.
10. Kuten yllä, yksityiskohta eteläpäähän likamaa-alueesta, länsilounaasta.
11. Kaivausalue tasossa 2, länsilounaasta.
12. Kuten yllä, idästä.
13. Panoraama tasosta 2, pohjoisesta.
14. Kaivausalue tasossa 3, itäkoillisesta.
15. Etualalla kaivetaan koeojaa 4, taustalla kaivausalue tasossa 5, itäkoillisesta.
16. Työstetty keppi kohdassa $x=496.73$, $y=973.50$, tasossa 5 *in situ*, tien reunaan laitettu aurasmerkki?
17. Kuparilevyn pala *in situ*, kohdassa $x=496.35$, $y=976$, 20, kerroksessa ?
18. Kaivausalue tasossa 5, pohjoisluoteesta.
19. (Kertomuksen kansikuva) Työkuva ja yleiskuva tieltä viimeisenä päivänä ennen Poutiaisen jatkamista. Kuvassa Ulla Tupala, itäkaakosta.
20. KM 36700:3
21. KM 36700:5
22. KM 36700:5, esineen toinen pinta.
23. KM 36700:7
24. KM 36700:8
25. KM 36700:9
26. KM 36700:10
27. KM 36700:11
28. KM 36700:12a
29. KM 36700:12b
30. KM 36700:13
31. KM 36700:14
32. KM 36700:15
33. KM 36700:19



Kartta I.
LEMPÄÄLÄ, AIMALANKANGAS
 Hanna-Maria Pellinen 2007
 Lähestymiskartta &
 Peruskarttaote 2123 07 LEMPÄÄLÄ
 Tutkimuskohde on merkitty mustalla
 nuolella molempiin karttoihin.



Raportissa käsiteltävä alue



Hannu Poutiaisen kaivausalue 2007



Vadim Adelin koekuopitus 2006

Kartta 2.

LEMPÄÄLÄ, AIMALANKANGAS

Hanna-Maria Pellinen 2007

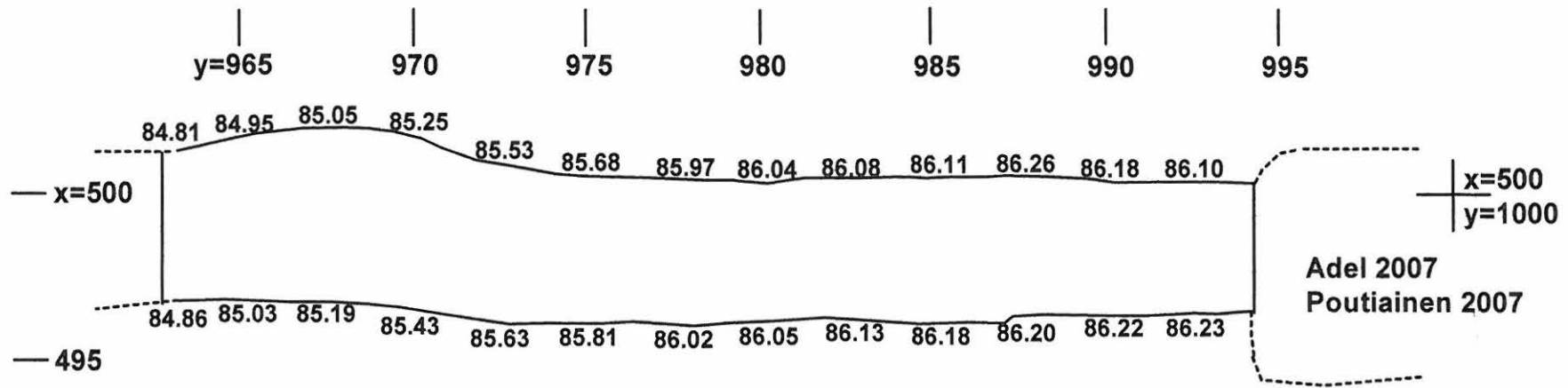
Yleiskartta

Mk. 1:200

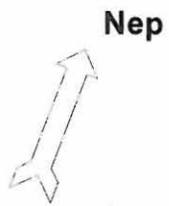
Piirt. Jouko Pukkila

Puht. piirt. Pukkila & Pellinen

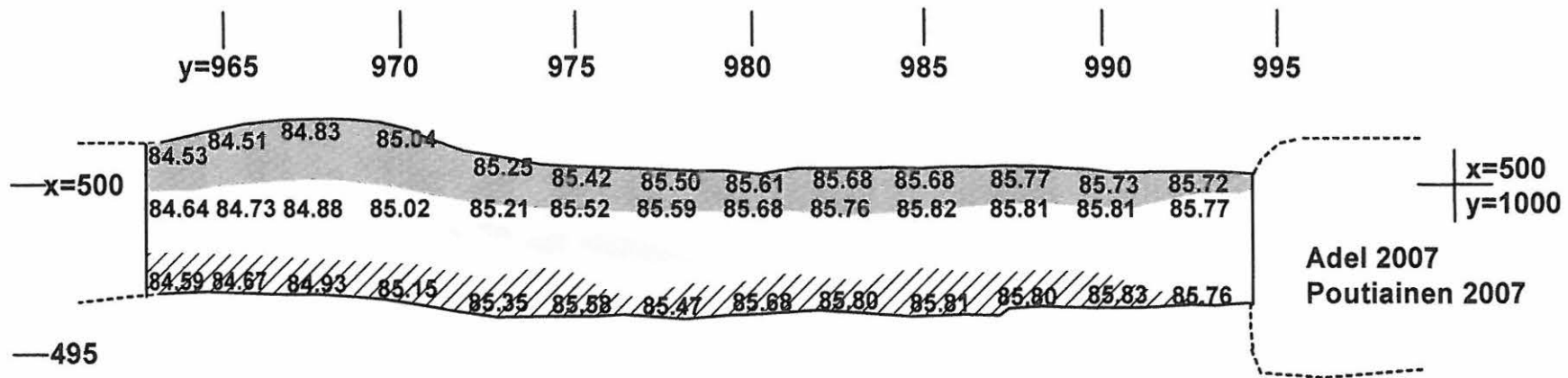
Pirkanmaan maakuntamuseo, Kyy



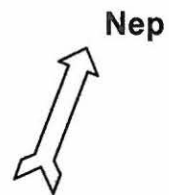
h



Kartta 3.
LEMPÄÄLÄ, AIMALANKANGAS
 Hanna-Maria Pellinen 2007
 Tasokartta
 Tien pintavaaitus
 Mk. 1:250
 Korkeudet absol. m mpy
 Piirt. H.-M. Pellinen
 Pirkanmaan maakuntamuseo, Kyy

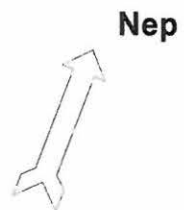
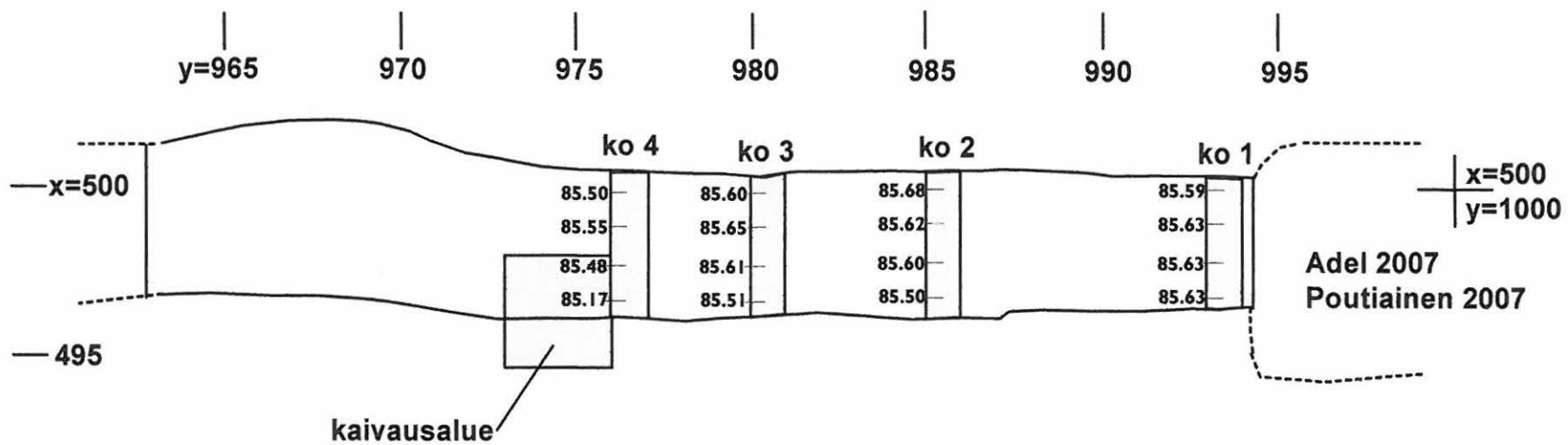


-  vaalea hiekka
-  savi tai savensekainen hiekka
-  likamaa
-  kivikko/sora/likamaa

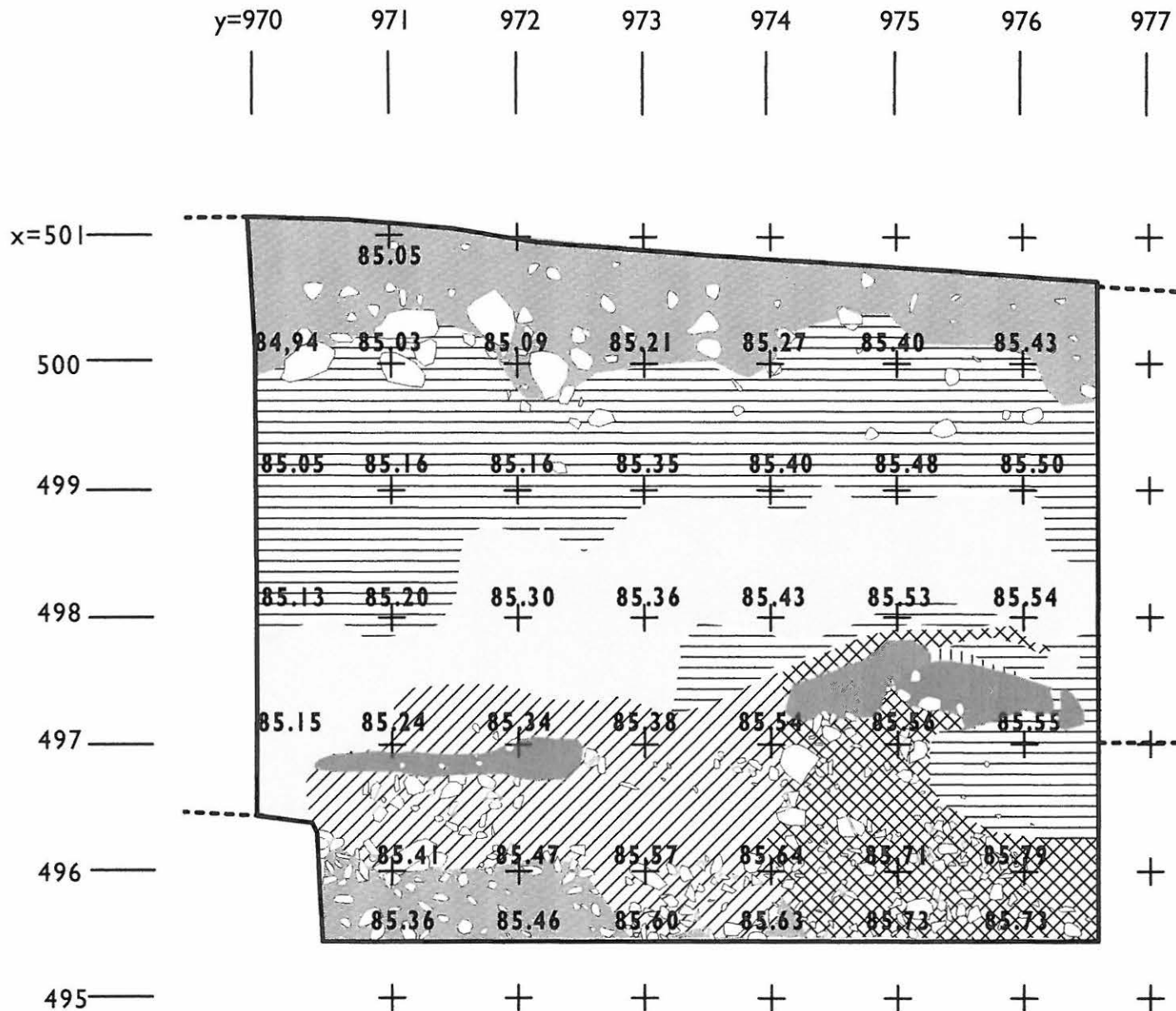


 5 m

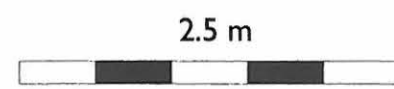
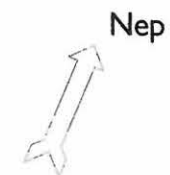
Kartta 4.
LEMPÄÄLÄ, AIMALANKANGAS
 Hanna-Maria Pellinen 2007
 Tasokartta
 Tutkimusalueen kaivinkoneella avattu taso
 Mk. 1:250
 Korkeudet absol. m mpy
 Piirt. H.-M. Pellinen
 Pirkanmaan maakuntamuseo, Kyy



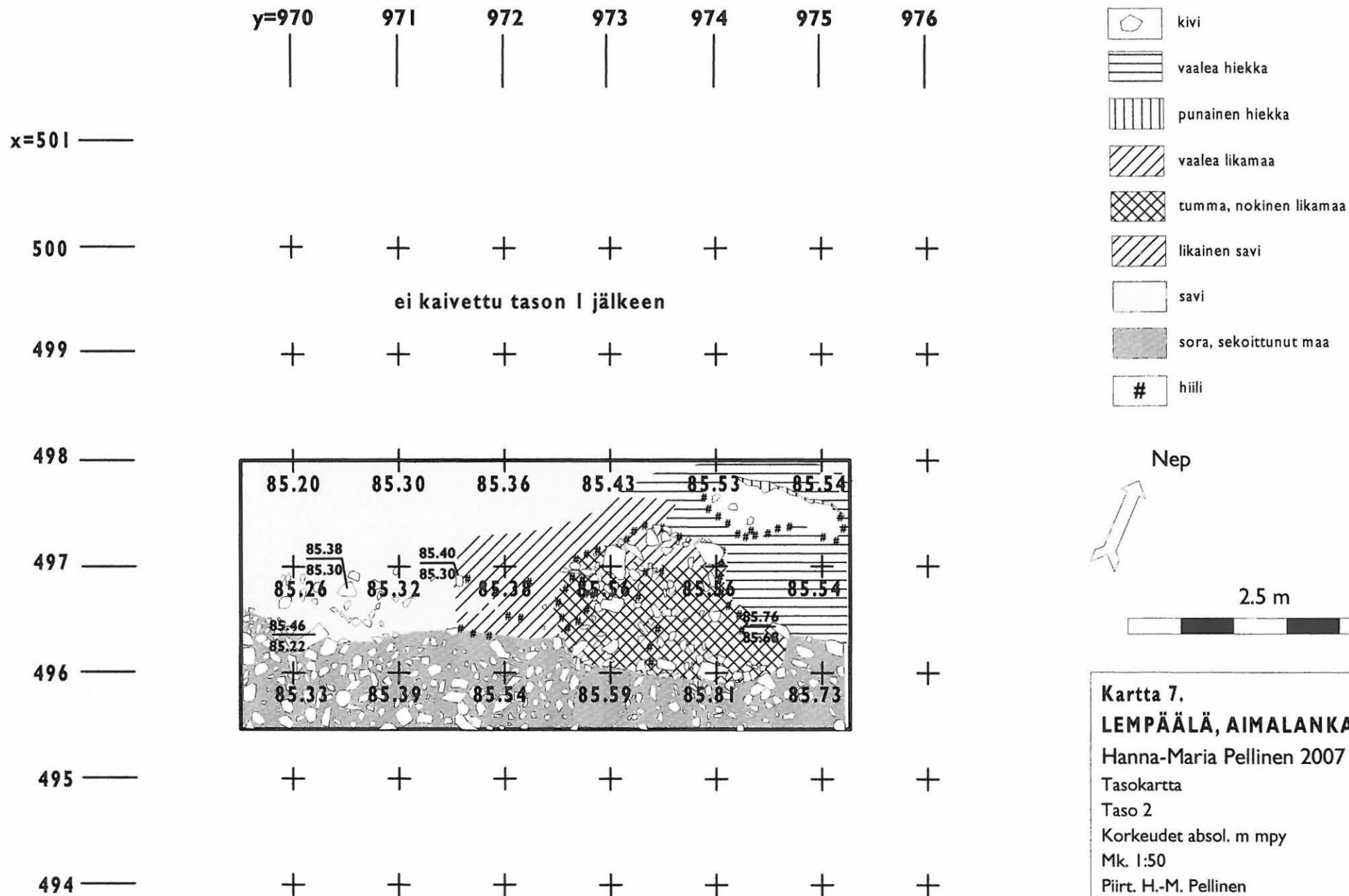
Kartta 5.
LEMPÄÄLÄ, AIMALANKANGAS
 Hanna-Maria Pellinen 2007
 Kaivausalueen ja koeojien sijainnit
 Koeojien pohjaluvut
 Mk. 1:250
 Korkeudet absol. m mpy
 Piirt. H.-M. Pellinen
 Pirkanmaan maakuntamuseo, Kyy



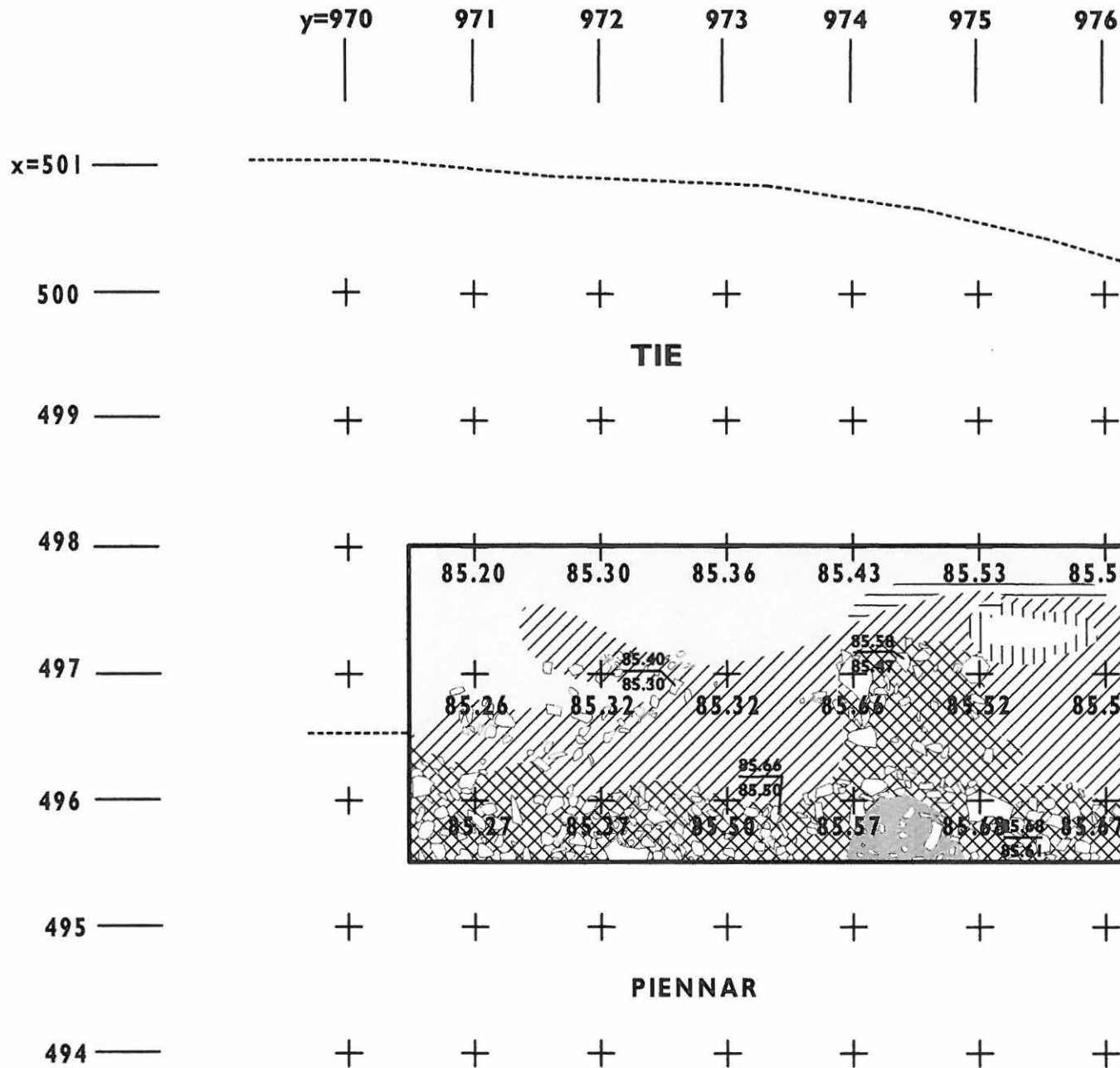
-  kivi
-  vaalea hiekka
-  punainen hiekka
-  vaalea likamaa
-  tumma, noensekainen likamaa
-  likainen savi
-  savi
-  sora, sekoittunut likamaa



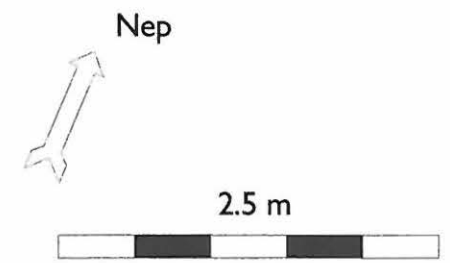
Kartta 6.
LEMPÄÄLÄ, AIMALANKANGAS
 Hanna-Maria Pellinen 2007
 Tasokartta
 Taso I
 Korkeudet absol. m mpy
 Mk. 1:50
 Piirt. H.-M. Pellinen
 Pirkanmaan maakuntamuseo, Kyy



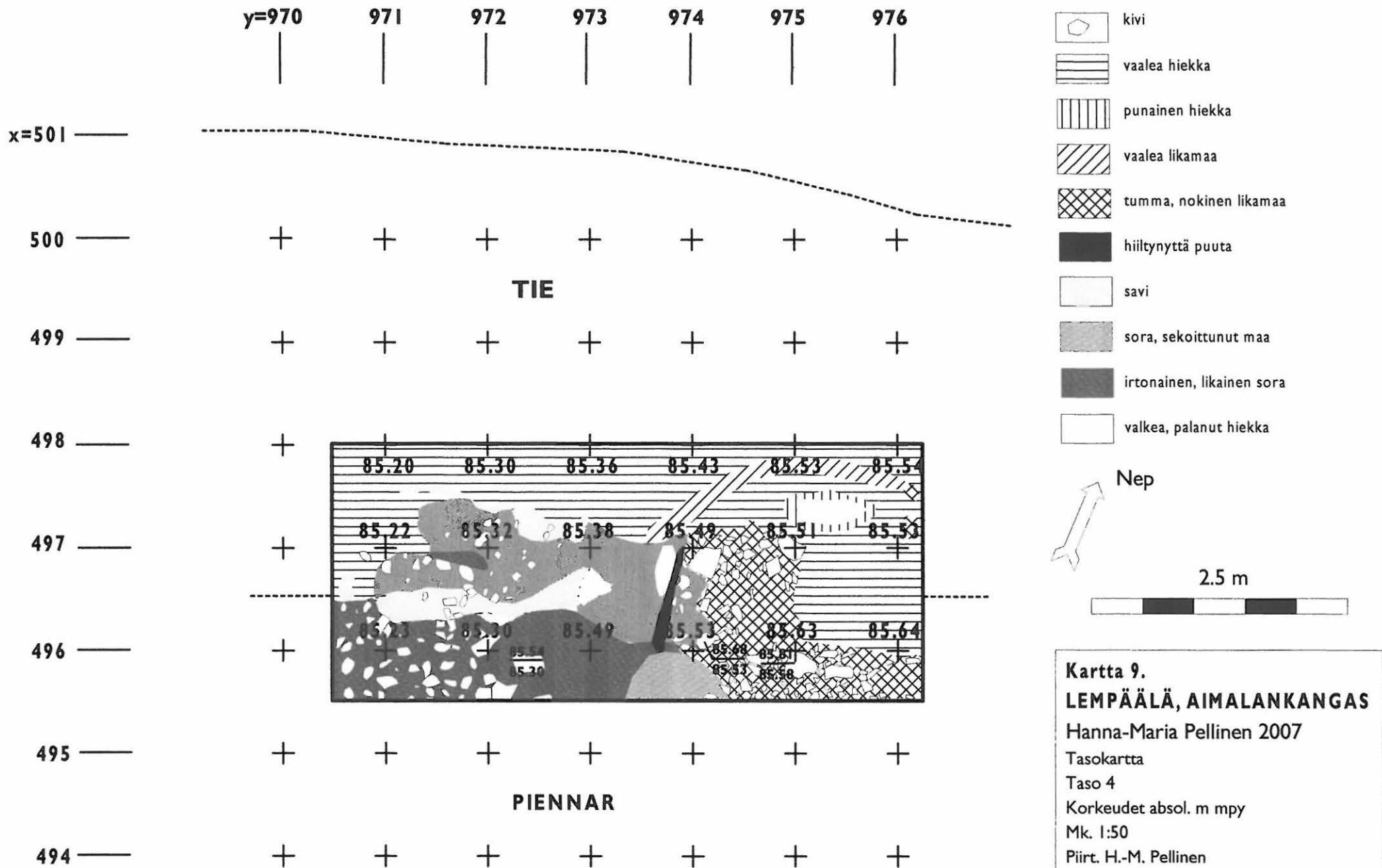
Kartta 7.
LEMPÄÄLÄ, AIMALANKANGAS
 Hanna-Maria Pellinen 2007
 Tasokartta
 Taso 2
 Korkeudet absol. m mpy
 Mk. 1:50
 Piirt. H.-M. Pellinen
 Pirkanmaan maakuntamuseo, Kyy



-  kivi
-  vaalea hiekka
-  punainen hiekka
-  vaalea likamaa
-  tumma, nokinen likamaa
-  likainen ja nokinen kova savi
-  savi
-  sora, sekoittunut maa
-  valkea, palanut maa



Kartta 8.
LEMPÄÄLÄ, AIMALANKANGAS
 Hanna-Maria Pellinen 2007
 Tasokartta
 Taso 3
 Korkeudet absol. m mpy
 Mk. 1:50
 Piirt. H.-M. Pellinen
 Pirkanmaan maakuntamuseo, Kyy



Kartta 9.
LEMPÄÄLÄ, AIMALANKANGAS
 Hanna-Maria Pellinen 2007
 Tasokartta
 Taso 4
 Korkeudet absol. m mpy
 Mk. 1:50
 Piirt. H.-M. Pellinen
 Pirkanmaan maakuntamuseo, Kyy

y=970 971 972 973 974 975 976

x=501

500

499

498

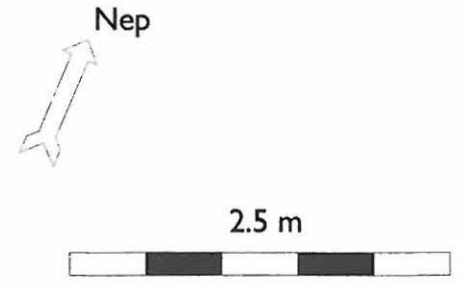
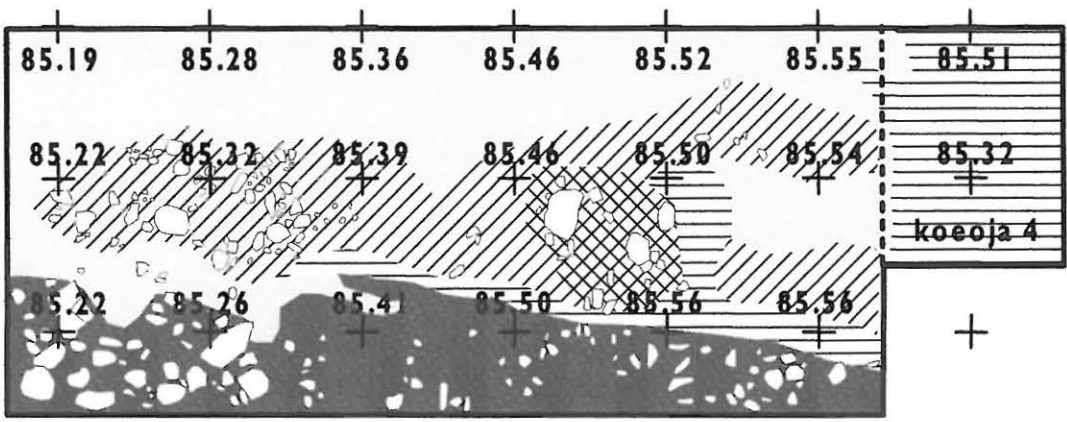
497

496

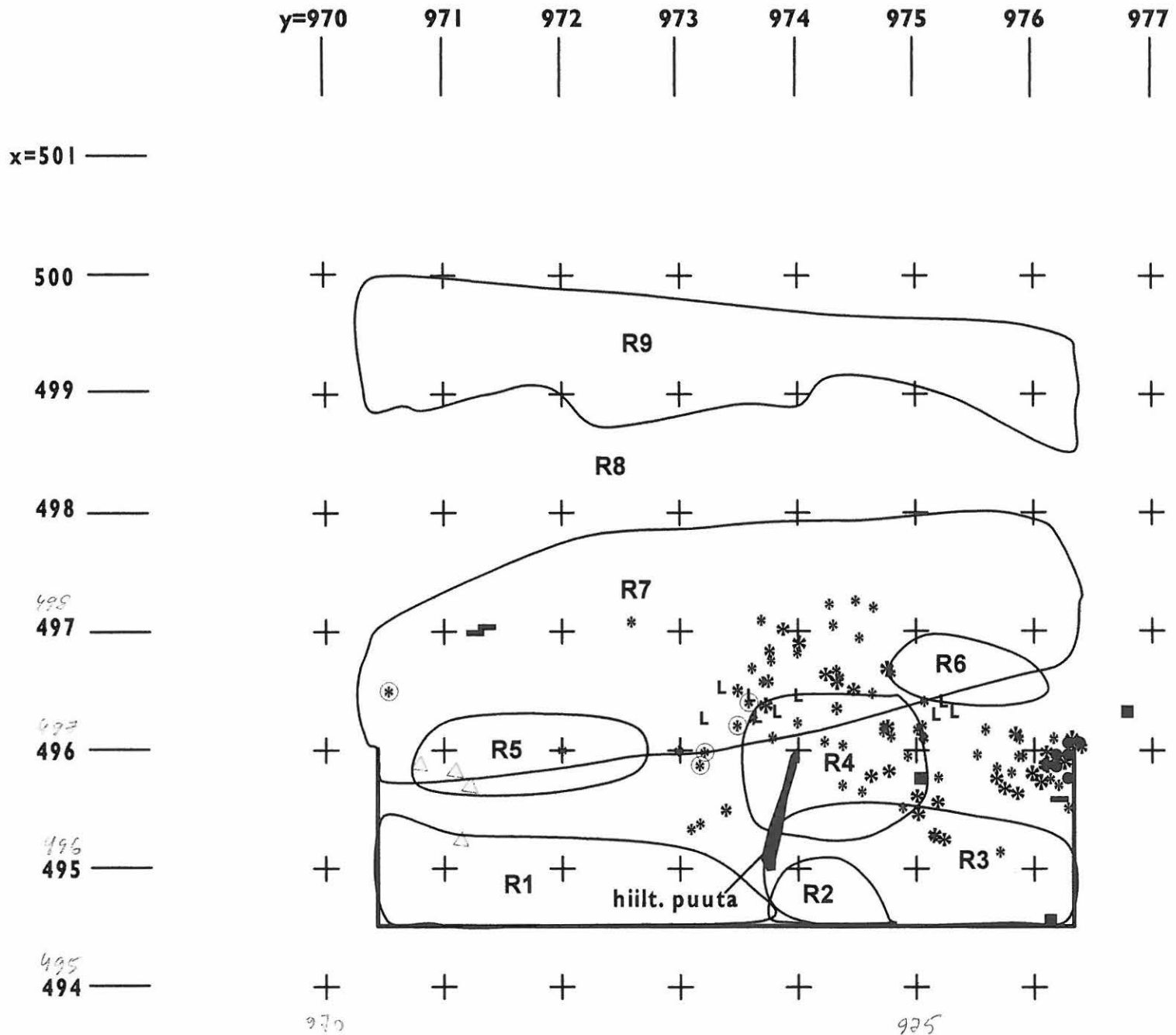
495

494

-  kivi
-  vaalea hiekka
-  vaalea likamaa
-  tumma, nokinen likamaa
-  likainen savi
-  savi
-  sora + likamaa



Kartta 10.
LEMPÄÄLÄ, AIMALANKANGAS
 Hanna-Maria Pellinen 2007
 Tasokartta
 Taso 5a
 Korkeudet absol. m mpy
 Mk. 1:50
 Piirt. H.-M. Pellinen & Jouko Pukkila
 Pirkanmaan maakuntamuseo, Kyy

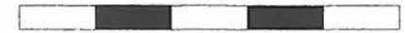


- kuparilevy
- rautaesine
- keramiikka
- * palanut savi
- ⊛ savikuona
- L palanut luu
- △ lasia

Nep



2.5 m



Kartta II.
LEMPÄÄLÄ, AIMALANKANGAS
 Hanna-Maria Pellinen 2007
 Löytö- ja rakennekartta
 Mk. 1:50
 Piirt. H.-M. Pellinen
 Pirkanmaan maakuntamuseo, Kyy

22

495

497

496

495

494

970

975

10. KUVIA

Pinnakkaisten numerointi: kuva no. 001 7071-0001=144234, 001 7071-0002=144235 jne.

144 259 No.0017071-0026	144 254 No.0017071-0021	144 249 No.0017071-0016	144 244 No.0017071-0011	144 239 No.0017071-0006	144 234 No.0017071-0001
144 260 No.0017071-0027	144 255 No.0017071-0022	144 250 No.0017071-0017	144 245 No.0017071-0012	144 240 No.0017071-0007	144 235 No.0017071-0002
144 261 No.0017071-0028	144 266 No.0017071-0023	144 251 No.0017071-0018	144 246 No.0017071-0013	144 241 No.0017071-0008	144 236 No.0017071-0003
144 262 No.0017071-0029	144 257 No.0017071-0024	144 252 No.0017071-0019	144 247 No.0017071-0014	144 242 No.0017071-0009	144 237 No.0017071-0004
144 263 No.0017071-0030	144 258 No.0017071-0025	144 253 No.0017071-0020	144 248 No.0017071-0015	144 243 No.0017071-0010	144 238 No.0017071-0005

144 265



144 264



144 266



144 266



144 267



144 268



Digikuvia



Kaivinkoneella avattu tieosuus, idästä.



Koeoja 2, 10cm, eteläkaakosta.



Nokinen kiveys paljastunut.



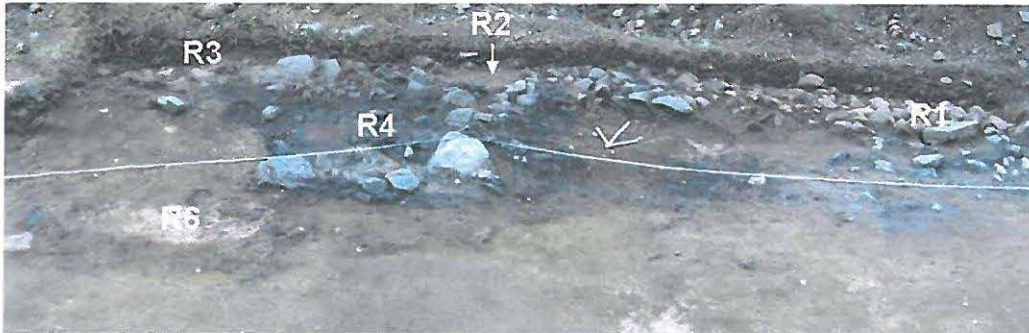
Rakenne 4 avauksen ja puhdistuksen jälkeen, ennen laajennusta, pohjoisluoteesta.



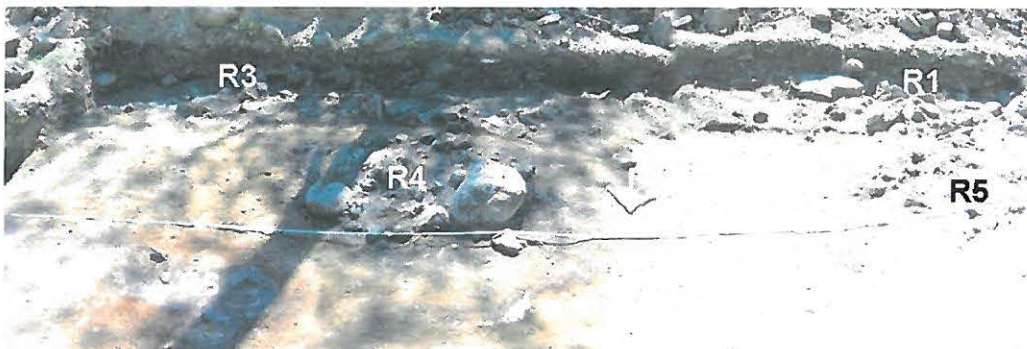
Kaivausalue avattuna kokonaan, tasossa 3, itäkoillisesta.



Kuten vas., länsilounaasta.



Kaivausalue tasossa 3, pohjoiskoillisesta, kuvassa näkyvät rakenteet merkitty tunnuksin, joihin viitataan raportissa.



Kaivausalue tasossa 5, pohjoiskoillisesta (nuoli kuvassa epätarkasti aseteltu), rakenteet merkitty tunnuksin, joihin viitataan raportissa. Pitkä varjo kuvassa lankeaa kaivausalueen viereisestä sähkötolpasta.



Yleiskuva Aimalankankaan harjun länsipäästä. Tutkittu alue sijaitsee kuvassa näkyvien hiekkakasojen takana, kaakosta.

11. LUETTELO POISTETUISTA LÖYDÖISTÄ

Seuraavat löydöt taltioitiin kenttätöissä, mutta niitä ei ole luetteloitu KM-numeroille. Listan laatinut FM Ulla Tupala.

Palanut savi

Ruutu 496/972

2 kpl, 0,7 g

x=496,00 y=972,00 z=85,41

Ruutu 497/972

4 kpl, 4,4 g

x=497,10 y=972,60 z=85,33

Ruutu 495/973

1 kpl, 6,7 g

x=495,35 y=973,20 z=85,57

Ruutu 496/973

1 kpl, 1,2 g

x=496,10 y=973,80 z=85,55

1 kpl, 0,2 g

x=496,30 y=973,60 z=85,45

3 kpl, 1,7 g

x=496,55 y=973,65 z=85,53

4 kpl, 7,4 g

x=496,85 y=973,70 z=85,55

14 kpl, 10,6 g

x=496,85 y=973,80 z=85,50

Ruutu 497/973

2 kpl, 2,3 g

x=497,05 y=973,70 z=85,50

35 kpl, 24,6 g

x=497,00 y=973,95 z=85,49

Ruutu 495/974

5 kpl, 2,5 g

x=495,55 y=974,45 z=85,57

5 kpl, 5,6 g
x=495,50 y=974,90 z=85,55

3 kpl, 5,2 g
x=495,65 y=974,60 z=85,76

13 kpl, 7,3 g
x=495,75 y=974,65 z=85,67

21 kpl, 8,1 g
x=495,85 y=974,75 z=85,66

3 kpl, 0,8 g
x=495,95 y=974,95 z=85,73

Ruutu 496/974

9 kpl, 11,5 g
x=496,45-55 y=974,30 z=85,57

16 kpl, 10,6 g, runsaasti hiiltä ympärillä
x=496,20 y=974,70 z=85,73

10 kpl, 17,0 g, runsaasti hiiltä ympärillä
x=496,10 y=974,80 z=85,70

2 kpl, 1,2 g
x=496,00 y=974,40 z=95,62

3 kpl, 2,1 g
x=496,15 y=974,00 z=85,54

11 kpl, 11,1 g
x=496,15 y=974,70 z=85,64

9 kpl, 2,4 g
x=496,10 y=974,85 z=85,70

3 kpl, 2,0 g
x=496,90 y=974,50 z=85,61

1 kpl, 0,5 g
x=496,40 y=974,65 z=85,66

5 kpl, 2,4 g
x=496,20 y=974,70 z=85,64

2 kpl, 0,7 g
x=496,05 y=974,30 z=85,63

4 kpl, 1,3 g
x=976,35 y=974,60 z=85,62

21 kpl, 17,0 g
x=496,50 y=974,40 z=85,61

27 kpl, 15,1 g
x=496,55 y=974,30 z=85,58

6 kpl, 0,7 g
x=496,55 y=974,70 z=85,59

3 kpl, 0,3 g
x=496,80 y=974,00 z=85,55

3 kpl, 1,8 g
x=496,25 y=974,20 z=85,54

16 kpl, 11,1 g
x=496,50 y=974,40 z=85,60

Ruutu 497/974

7 kpl, 0,7 g
x=497,00 y=974,30 z=85,58

1 kpl, 0,2 g
x=497,20 y=974,30 z=85,55

4 kpl, 0,4 g
x=497,30 y=974,50 z=85,52

Ruutu 495/975

1 kpl, 0,4 g
x=495,10 y=975,80 z=85,77

2 kpl, 1,2 g
x=495,80 y=975,80 z=85,77

2 kpl, 4,2 g
x=495,95 y=975,90 z=85,78

8 kpl, 3,9 g
x=495,85 y=975,70 z=85,63

6 kpl, 1,2 g
x=495,95 y=975,50 z=85,68

7 kpl, 7,9 g
x=495,90 y=975,90 z=85,68

17 kpl, 13,6 g
x=495,25 y=975,30 z=85,57

18 kpl, 19,3 g
x=495,45 y=975,40 z=85,59

15 kpl, 14,4 g
x=495,55 y=975,00 z=85,61

25 kpl, 23,4 g
x=495,55 y=975,75 z=85,63

11 kpl, 14,2 g
x=495,60 y=975,80 z=85,61

11 kpl, 7,5 g
x=495,75 y=975,65 z=85,63

6 kpl, 6,2 g
x=495,75 y=975,20 z=85,56

27 kpl, 17,7 g
x=495,35 y=975,20 z=85,56

2 kpl, 3,8 g
x=495,35 y=975,20 z=85,54

16 kpl, 23,9 g
x=495,65 y=975,20 z=85,56

Ruutu 496/975

6 kpl, 3,8 g
x=496,05 y=975,05 z=85,72

1 kpl, 0,8 g
x=496,10 y=975,00 z=85,74

1 kpl, 4,4 g
x=496,05 y=975,90 z=85,77

4 kpl, 1,8 g
x=496,20 y=975,30 z=85,65

14 kpl, 10,4 g
x=496,45 y=975,05 z=85,70

2 kpl, 2,1 g
x=496,15 y=975,60 z=85,63

20 kpl, 27,7 g
x=496,15 y=975,90 z=85,75

7 kpl, 10,2 g
x=496,10 y=975,10 z=85,66

Ruutu 495/976
15 kpl, 27,6 g
x=495,85 y=976,15 z=85,78

10 kpl, 17,5 g
x=495,90 y=976,10 z=85,80

19 kpl, 17,4 g
x=495,95 y=976,10 z=85,75

23 kpl, 8,6 g
x=495,50 y=976,50 z=85,64

8 kpl, 11,6 g
x=495,70 y=976,30 z=85,63

65 kpl, 63,6 g
x=495,70 y=976,00 z=85,63

4 kpl, 3,3 g
x=495,70 y=976,25 z=85,65

24 kpl, 41,0 g
x=495,80 y=976,30 z=85,68

49 kpl, 67,9 g
x=495,90 y=976,10 z=85,72

38 kpl, 78,9 g
x=495,95 y=976,20 z=85,74

4 kpl, 3,1 g
x=495,75 y=976,05 z=85,65

9 kpl, 23,8 g
x=495,90 y=976,00 z=85,55

Ruutu 496/976
13 kpl, 8,0 g
x=496,05 y=976,20 z=85,86

Koeoja 2

1 kpl, 3,0 g

x=497,10 y=985,15 z=?

1 kpl, 1,7 g

x=497,10 y=985,20 z=85,78

7 kpl, 7,3 g

x=497,40-50 y=985,20-40 z=85,77

1 kpl, 0,6 g

x=497,50 y=985,70 z=85,77

1 kpl, 0,8 g

x=496,00 y=986,20 z=85,71

7 kpl, 6,8 g

x=497,25-45 y=985,00-25 z=85,67

1 kpl, 4,2 g

x=496,80 y=985,10 z=?

1kpl, 3,0 g

x=496,80 y=985,30 z=85,60

2 kpl, 2,8 g, tumman likamaan ja vaalean maan rajalta

x=497,75 y=985,70 z=85,75

3kpl, 2,7 g, tumman ja vaalean maan rajalta

x=497,70 y=986,10 z=85,75

Koeoja 3

1 kpl, 1,5 g

x=497,60 y=980,45 z=85,58

Maatunut luu

Ruutu 497/978

noin 30 kpl, 13,2 g. Pieniksi paloiksi maatunutta leuan luuta ja hampaan paloja, lammas/vuohi/nauta (määr. Ulla Tupala)

x=497,00 y=978,80 z=85,62

Koeoja 2

1 kpl, 2,1 g, sian poskihammas (määr. Ulla Tupala)

x=497,50 y=985,45 z=85,77

noin 16 kpl, 5,9 g, putkiluun murenia

x=497,55 y=987,20 z=85,76

Lasi

Ruutu 495/970

4 kpl, 0,7 g, vihreää, ohutta tasolasia
x=495,90 y=970,80 z=85,42

Ruutu 495/971

1 kpl, 0,2 g, vihreää, ohutta tasolasia
x=495,80 y=971,20 z=85,43

2 kpl, 0,4 g, vihreää, ohutta tasolasia
x=495,90 y=971,10 z=85,43

4 kpl, 9,2 g, ruskeaa, paksua pullolasia
x=495,30 y=971,20 z=85,36

Liitupiipun pala

Ruutu 496/985

1 kpl, 0,2 g, piipun kopan kanta?
x=496,65 y=985,50 z=85,70

Irtolöydöt viereiseltä pellolta

1 kpl keramiikkaa, 1,6 g (30.5.2007)
Reunapala punasavikeramiikkaa
Pellolta 20 m N-reunasta, 10 m E-reunasta

1 kpl keramiikkaa, 1,9 g
Reunapala, jossa vaalea raita; punasavikeramiikkaa
Pellolta, kopilta n 40 m S-suuntaan

5 kpl palanut savi, 9,4 g
Pellolta, 5:1 N-reuna Poutiaisen alueen ja Pellisen alueen länsireunan väliltä