

Arkkiv. O. 40 / 12.2.1993

LIEKSA 11 HONKALA

Kivikautisen/varhaismetallikau-
tisen löytöpaikan koekaivaus
K. Katiskoski 1991

SISÄLLYS

JOHDANTO	2
ARKISTOTIEDOT	3
KAIVAUSALUEEN SIJAINTI JA TOPOGRAFIA	4
KAIVAUSTEKNIikka	4
TUTKIMUSTULOKSET	5
YHTEENVETO	6
LUETTELO KUVISTA JA NEGATIIVEISTA	6
OTE PERUSKARTASTA 4332 02 LIEKSA (1982)	7
YLEISKARTTA 1:500 A3	8
KUVATAULU	9

JOHDANTO

Museoviraston esihistorian toimisto koekaivoi valtion työllisyys-työohjelmassa myönnetyn kolmivuotisen rahoituksen turvin Lieksassa ensi kertaa v. 1991. Syyskuun alusta lokakuun alkuun tutkittiin runsaan kuukauden ajan Pokronlammen ja Timitran Honkalan 1970- ja 1980-luvulla löytyneitä kohteita. Valtaosa tutkimusajasta kului Pokronlammen kivistä asuinpaikan kaivauksessa (ks. myös kaivauskertomus Lieksa 24 Pokronlampi). Honkalassa koekaiivettiin 30.9. - 4.10 välisenä aikana. 1940-luvulta lähtien oli Honkalan tilan alueelta löytynyt irtolöytöinä kivistä esineitä (KM 12107, 13450:1-2 ja 20450). Esineiden löytökohta ei ole täsmällisesti tiedossa. Maarit Lönnbergin inventoinnissa v. 1971 löytyi kvartseja Pielisen Aataminlahden rannalta, niin ikään Honkalan maalta (KM 18673:1). Ensisijaisena tehtävänä oli löytöjen luonteen ja löytöalueen laajuuden selvittäminen. Allekirjoittanut toimi kaivausten johtajana, HuK Nina Strandberg piirtäjänä. Kaivajina oli Lieksan kunnan ja työvoimatoimiston osoittamat 8 työtöntä kuntalaista. Molempien kohteiden yhteinen kaivausbudjetti jälkitöineen oli 220 000 markkaa.

Helsingissä 19.11. 1992



Kaarlo Katiskoski

ARKISTOTIEDOT

LIEKSA 11 HONKALA

Kivikautisen löytöalueen koekaivaus 1991

Kylä: Lieksa

Tila: Honkala Rn:o 69:281, om. Teuvo ja Sirkka Leskinen, os. Väli-
tie 81720 LIEKSA

Peruskartta: 4332 02 Lieksa (1982)

Koordinaatit: x=7022 35, y=4500 75, z=97,5

Kaivausalueelta tulleet löydöt: KM 27123:1-24 (saviastianpaloja, pa-
lanutta savea, hioin, kvartseja, palanutta luuta)

Aikaisemmat löydöt alueelta ja lähistöltä: KM 12107 (kehdonjalaksen
muotoinen hakku), 13450 (kivikirves ja hiottu kivi), 18673 (kvartsi-
iskoksia), 20420 (taltta)

Aikaisemmat tutkimukset: Pielisjärven inv.(M. Lönnberg 1971)

Sivu 9 on kuvataulu, jossa on kuvat negatiiveista ff 88875-876,
88879-883

Luettelo negatiiveista ja kuvista on kertomuksen lopussa s. 6

KAIVAUSALUEEN SIJAINTI JA TOPOGRAFIA

Timitranniemen Honkalan kaivauspaikka sijaitsee 1400 m lounaaseen Lieksan (Pielisjärven) ev. -lut. kirkosta Lieksanjoen suun ja Pieli-sen välisessä niemessä. Tutkimuksessa keskityttiin Aataminlahden pohjoispuoliselle alueelle, joka on loivasti etelään viettävää niit-tyä ja vesakoitunutta entistä peltoaluetta. Tutkimusalue sijoittuu rakennuskaava-alueelle, Alatien lounaispään molemmille puolille, omakotitaloalueen reunaan. Ainoastaan Pielisen rannan läheisyydessä muodostuu jyrkempi parimetrinen entinen rantatörmä. Koko alue on Honkalan tilan aluetta. Aikaisemmista löydöistä mainittakoon, että inventoinnissa v. 1971 löytyneet kvartsit ovat peräisin Pielisen rantahietikosta ja kivikosta, n. 50 m lounaaseen lounaisimmasta koe-kuopasta (n:o 45) ja länteen Aataminlahdesta. Taltta (KM 20420) lienee löytötietojen perusteella suunnilleen kaivausalueen luotei-simmasta reunasta (koekuopat 32-34). Muiden löytöjen löytöpaikka on edellistäkin epäselvempi.

KAIVAUSTEKNIikka

Peltoalueelle paalutettiin aluksi sopiva suorakulmainen koordinaa-tisto, jonka akselit olivat WNW-ESE- (länsiluode-itäkaakko-) ja SSW-NNE- (etelälounas-pohjoiskoillis-) suuntaisia. Muodostettuun ver-kostoon kaivettiin kaikkiaan 45 kpl. 1 m² suuruisia koekuoppia, yleensä 10 m välein. Näille ei kuitenkaan annettu koordinaattinume-roa, vaan juokseva järjestysnumero kaivausjärjestystä noudattaen (koekuopat 1-45). Koekuopitetun alueen laajuus suurimmillaan WNW-ESE-suunnassa oli n. 180 m, ja tätä vastaan kohtisuorassa n. 80 m. Kuopituksen kattama ala oli likimain 7500 m². Koekuopat kaivettiin kiinteään ihmisen koskemattomaan pohjamaahan (-saveen). Kaivauksen ajan sateet vaikeuttivat suuresti kaivamista vettä hyvin pitävässä savisessa maaperässä. Alueesta piirrettiin ainoastaan yleiskartta 1:500, joka sijoitettiin samamittakaavaiseen Lieksan kaupungin kan-takarttaan.

TUTKIMUSTULOKSET

Valtaosa kuopitetusta alueesta oli savipitoista peltomultaa 20-30 cm paksuudelta. Tämän alla oli kiinteää harmaa tai harmaanruskea koskemattomalta vaikuttanut savi. Alimmat kuopat (kaakossa n:ot 26-28) olivat maaperältään hietaa tai hiesua, samaten tielinjan alapuolella (eteläpuolella) olevat kuopat 6 ja 42-45, osittain myös hiesusoraa. Puretun entisen Honkasen talon kohdalle vanhan pihamaan alueelle kaivetut kuopat olivat heinäturpeen alla kivikkoista multakerrosta, jonka pohjalla oli savea tai savensekaista maata.

Sekoittuneen pintakerroksen alla ei koko kuopitetulla alueella ollut havaittavissa muinaisjäännökseen viittaavaa kulttuurimaahorisonttia. Sen sijaan alueelta löytyi jonkin verran kivikautiseen tai varhaismetallikautiseen toimintaan viittaavia löytöjä. Löytöjä tuli kaikkiaan 15:stä koekuopasta, eri puolilta kaivausaluetta. Näistä tärkeimmät ovat nelisivuinen hioin (KM 27123:15) kuopasta 32 sekä keramiikka kuopista 38 ja 39, kaikki tutkitun alueen länsiosasta. Saviastianpalat (:19-21) ovat asbesti- ja kivimurskasekoitteisia, enimmäkseen koristelemattomia, ohutseinäisiä ja saviainekseltaan vaaleita, hyvin "kivimäisiä" kylkipaloja. Joukossa on pari yhteen kuuluvaa palaa, joiden rapautuneessa ulkopinnassa on heikkoa leimakoristelua. Keramiikka lienee varhaismetallikautista. Muut talletetut löydöt käsittivät 13 kpl. kvartsi-iskoksia, joukossa epämääräisiäkin, palaneita luunpaloja 16 kpl. sekä lisäksi 2 palanutta savenpalaa ja historiallisen ajan saviastianpala. Kaikki löydöt tulivat sekoittuneesta peltomulta/-savikerroksesta tai Honkasen talon vanhalta pihamaa-alueelta (kuoppa 39). Vähäisestä palaneesta luuainestosta ei saatu tunnistettua yhtään fragmenttia (ks. luuanalyysi kaivauskertomuksen Lieksa 24 Pokronlampi liitteen yhteydessä).

YHTEENVETO

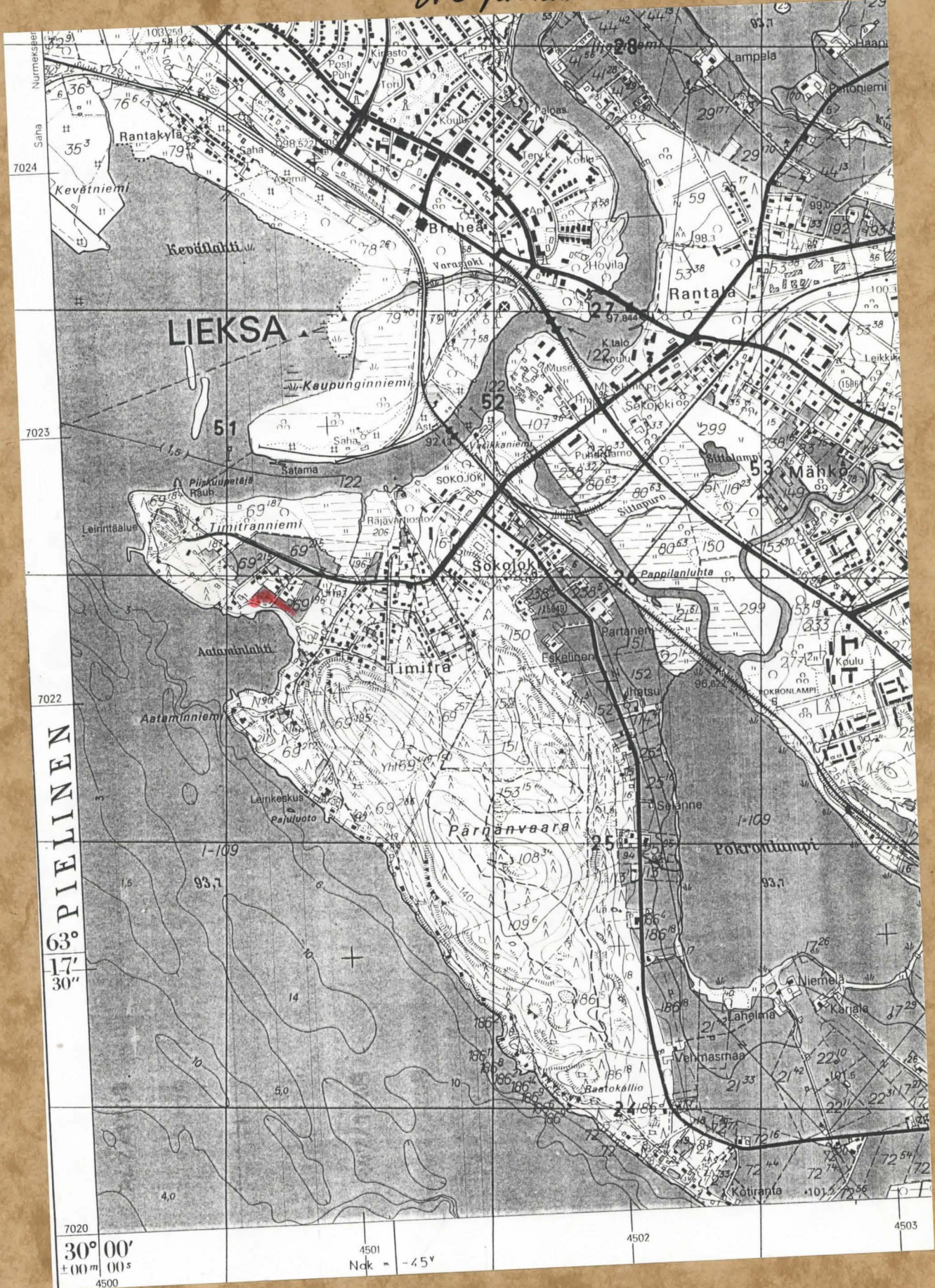
Timitranniemen Honkalan koekaivauksessa kaivettiin kaikkiaan 45 m² suuruisia koekuoppia n. 7500 m² alalla. Alue oli pääasiassa vaikeasti kaivettavaa entistä peltosavea. Kolmasosasta kuopista saatiin vähäinen määrä kivikautiseen/varhaismetallikautiseen asuinpaikkaan viittavia löytöjä, muutamia kvartsi-iskoksia ja palaneita luunpaloja. Kaikki tulivat sekoittuneesta pintamaakerroksesta, pääasiassa peltomullasta ja -savesta. Lisäksi löytyi hioin sekä 2:sta koekuopasta asbestisekoitteista keramiikkaa. Muuta kiinteään muinaisjäännökseen viittaavaa, kuten kulttuurikerrosta, ei havaittu koko alueella. Alueelta on myös aiempia kivikautisia löytöjä. Löytöjen perusteella on paikalla ollut esihistoriallista toimintaa, vaikei mahdollista asuinpaikkaa pystytty koekuopituksessa paikallistamaan. Mahdolliset jatkotutkimukset tulisi ilmeisesti kohdistaa keramiikan löytöalueelle, jossa laajemmat tasokaivausalueet saattaisivat paljastaa asuinpaikan merkkejä. Toisaalta on mahdollista että asuinpaikkaa olisikin etsittävä jostakin lähialueelta.

LUETTELO KUVISTA JA NEGATIIVEISTA

- 88875-876 (k. 2) Yleiskuva kaivausalueelle koekuopan 16 pohjoispuolelta, koekuoppia kaivetaan, kuv. länteen
- 88879-883 (k. 1) Panoraama kaivausalueelle tutkimusalueen pohjoisnurkasta (rajapyykin n:o 6 ja koekuoppa 34 vierestä), oikealla suuren koivun vas. puolella Honkasen vanhan rakennuksen paikka ja keramiikan löytöalue, etualalla hioimen löytökuoppa 34, kuv. kohti WNW-SE

LIEKSA II HONKALA

Ore perunkartta 4072 OZ LIEKSA (1912)



PIELINEN
63° 17' 30"

7020
30° 00'
± 00 m
4500

4501
Nok - 45°

4502

4503

kaivon alueen koordinaatit (keskus alueesta)

X = 7022 75

Y = 4500 75

Z = 97,5



1. Pannuraama kaivausalueelle tutkinnunalueen pohjoisnurkasta (raja pyykki - n:o 6 ja koekuopan 34 vierestä), oikealla suuren koivun vas. puolella Honkalan vanhan rakennuksen paikka ja keramiikan löytöalue etäällä hioimen löytökoppa 34, luv. kohti NNW-SE



2. Yleiskuvaa kaivausalueelle koekuopan 16 pohjoispuolelta, kohti länttä



f 88879-8PJ






f 88875-876

LIEKSA 11 HONKALA

K. Katiskoski 1991

Yleiskartta

mk 1:500  20m

-  koekuoppa, löydöllinen
-  " löydötön
-  peruskoordinaatiston x- ja y- akseli

karttapohjana Lieksan kaupungin kantakartta 1:500 (n:o 4332 02 22/00-01 Ad)

