

LIETO, TAMMENTAKA, RIIHITIEN alueen
koekaivaus 16.- 18.6.1980

Markku Torvinen

LIETO, TAMMENTAKA, RIIHITIEN alueen koekaivaus 16.- 18.6.1980

Kunta: LIETO

Kylä: Liedon asemakylä, Tammentaan kylänosa

Tila: RN:o (2,3): 188, om. Liedon kunta

RN:o (2,3): 52, om. Elli Kivilä, os. 21360 Lieto as.

Peruskartta 1044 10 LIETO

Kohde 1 x = 1776

y = 7954

z = 38 - 40

Kohde 2 x = 1771

y = 7947

z = n. 40

Löydöt: KM 20912:1 - 2, Lauri Nautelan keräämiä ja lahjoittamia kivi-
kautisia asuinpaikkalöytöjä.

KM 20913:1 - 7, koekaivauslöytöjä v:lta 1980

Liitteet: Kartat 1 - 3

Valokuvat 1 - 2 (52957 - 958)

Suunnitteilla olevan Riihitien (liite 3) mahdollisen rakentamisen ta-
kia sain tehtäväkseni suorittaa koekaivauksen tulevalla katualueella
Liedon asemakylän Tammentaan kylänosassa. Paikalle on Liedon asemalta
matkaa n. 500 m kaakkoon. Koekaivaus suoritettiin Liedon Rähälä - Ase-
manseutu -vesijohtolinjan alueen koekaivauksen kestäessä (ks. M. Tor-
visen laatimaa kaivauskertomusta esihist. tston top. arkistossa).

Riihitien alueen koekaivausta varten "irroitettiin" kolme kaivajaa
vesijohtolinjan kaivausryhmästä. Koekaivaus suoritettiin käyttäen
koekuopitusta. Kohtia, joista saatiin löytöjä kaivettiin mahdollisimman

vähän, jotta paikalla oleva muinaisjäännös säilyisi mahdollisimman ehjänä tulevaa tutkimusta varten; yhdenkin löydön ilmaannuttua koekuopasta kohdan kaivaminen keskeytettiin.

Aiheen koekaivaukseen antoi Lauri Nautelan (os. 21360 Lieto as.) ilmoitus, että hän on löytänyt kvartsi- ja kivilaji-iskoksia Elli Kivilän omistaman tontin (kartta 2, kohde 1 ja kuva 1) SW -kulmassa olevan saunarakennuksen ympäristöstä (KM 20912:1-2).

Kivilän tontin (RN:o (2,3):52, alue 1) osalta on löytöalue viljelys- ja puutarhamaata. Pääosa tutkitusta alueesta on polkujen leikkaamaa paikoin avokallioista metsämaata (tila RN:o (2,3):188, alue 2). Maaperä on karkeahkoa paikoin ruostepitoista hiekkaa ja soraa, syvemmällä hiesua ja vaaleanharmaata savea.

Aluetta 1 tarkastaessani havaitsin Kivilän saunarakennuksen S- ja SE-puolella savihiekkaisessa perunamaassa ja mansikkamaassa kvartsikaapimen, kvartsi- ja kivilaji-iskoksia n. 25 x 35 m:n kokoisella alueella (KM 20913:1-3). Löytövyöhyke sijoittuu 38-40 m:n korkeuskäyrien väliselle vyöhykkeelle. Samanlainen tulos saatiin koekuopituksesta. Kuopat kaivettiin E-W -suuntaiseen riviin 5 m:n välein pitkin tontin S -rajaa ja rajasta n. 5 m:n etäisyydelle. Löytöalueen 1 eteläpuolinen tontti on vastaavalla korkeusvyöhykkeellä tasattuna pihanurmena ja rakennusten sijaintipaikkana, joten havaintoja ei paikalla voinut tehdä. Tontilla oleva perunamaa on n. 36 m:n korkeudella. Pellossa ei näkynyt asuinpaikkamerkkejä, eikä niitä ole asukkaiden mukaan paikalla näkynyt.

Liedon kunnan omistamalle alueelle (kohde 2) terveystalon S -puoliseen metsikköön tehtiin n. 30 koekuoppaa. Terveystalosta n. 80 m S:ään olevan avokallion W -puolelta liki kalliota saatiin runsaimmin löytöjä: pala hiekkasekotteista kivistä keramiikkaa, kvartsikaavin ja -iskoksia (KM 20913:4-6, karttaliite 2, kohde 2, kuva 2).

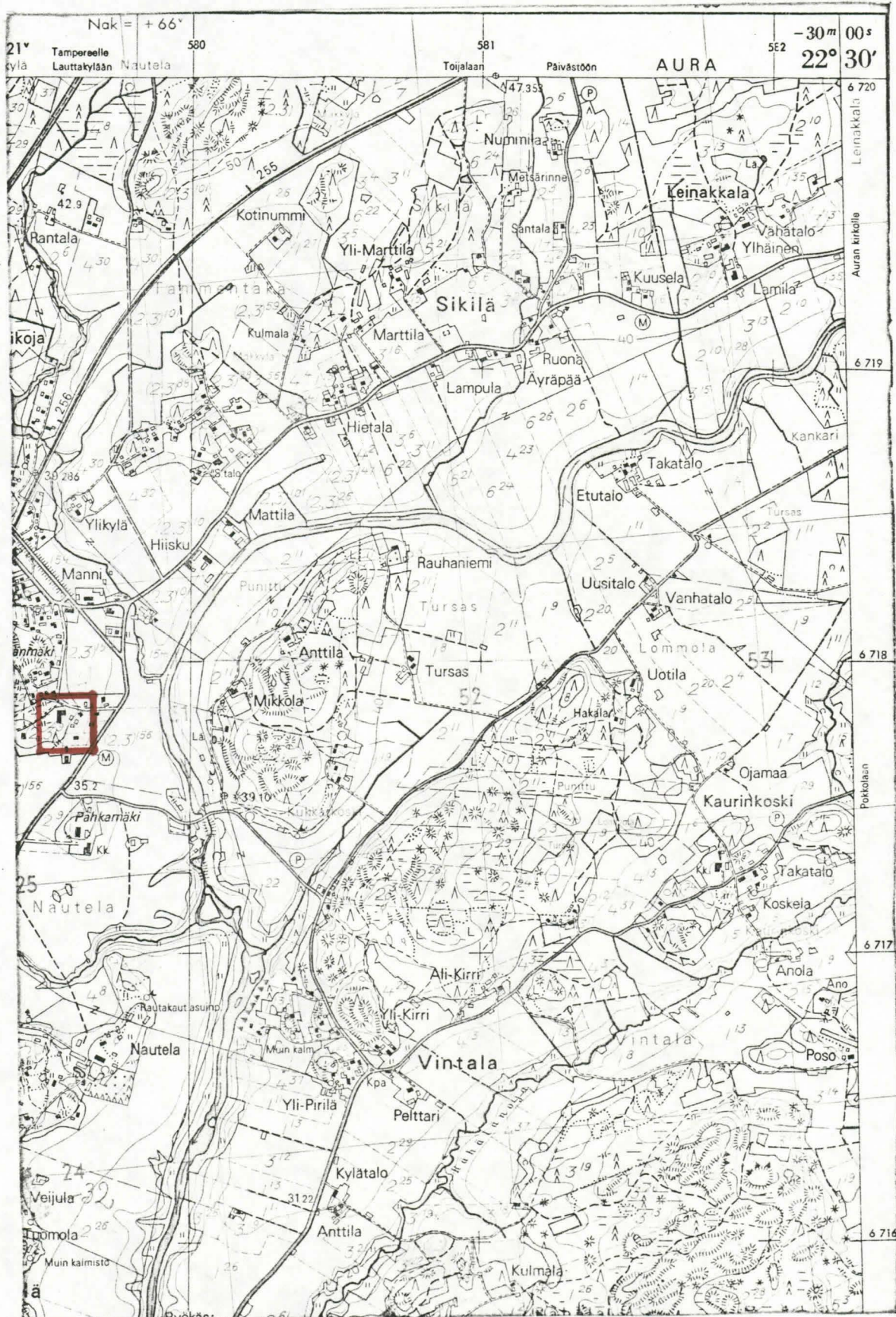
Viimeksimainitusta kohdasta n. 30 m SES:oon kaivetusta koekuopasta, joka sijaitsisi tulevan Riihitien W -reunassa, löydettiin kvartsikaavin (?) (KM 20913:7, karttaliite 2, kohde 3).

Terveystalon tontin E-, SE- ja S -puolisia osia on korotettu kivillä ja täytymällä, joten havaintojen teko tällä alueella ei ollut mahdollista.

Koekaivauksen tulosten perusteella on kaivaustutkimuksia suoritettava karttaliitteessä 2 merkityissä kohteissa 1-3 ennen Riihitien rakentamista. Mainittujen kohteiden korkeus merenpinnasta vastaa Aura-joen vastakkaisella rannalla olevan Kukkarkoski I -kivikautisen löytöalueen korkeutta, joten Tammentaan kohteiden ajoitus vastannee Kukkarkoski I:n ajoitusta.

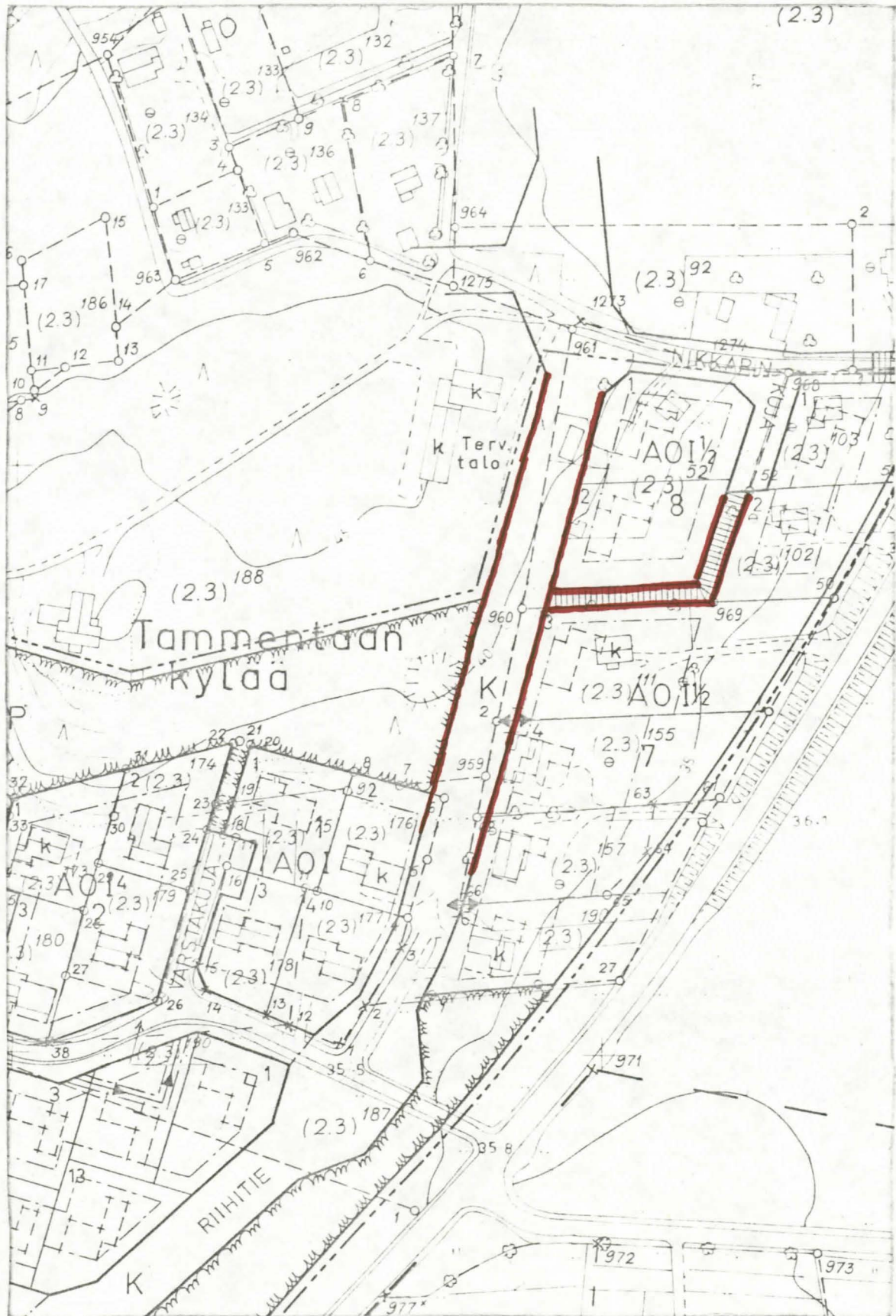
Helsingissä 11.11.1980

Matti Toivonen



Ote peruskarttalehdestä 1044 10, 1 : 20 000.

= tutkimusalue.



Ote rakennuskaavakartasta, 1 : 2000.

Riihitie ja kävelykatu rajattu punaisella.

LIETO, TAMMENTAKA, RIIHITIE



f. 52957

Kuva 1. Alue 1 lännestä. Kivilän tontin eteläraja on kuvan oikeassa laidassa. Saunarakennus on kuvan ulkopuolella vasemmalla. Paikalta ovat löydöt KM 20912: 1 - 2 ja 20913: 1 - 3.



f. 52958

Kuva 2. Alue 2 etelästä. Avokallion vasemmalta (= länsi-) puolelta ovat löydöt KM 20913: 4 - 6. Saviastian palan (KM 20913: 5) lp on merkitty x:llä.

M. Torvinen 1980