

Esitelmä 18/23.3.1981

M

LIETO, VINTALA, MEROLA, Polttokenttäkalmiston koekaivaus 1980

Markku Torvinen

SISÄLLYSLUETTELO

	sivu
ARKISTOTIETOJA	2
JOHDANTO	3
PAIKALLISTUS	3
AIKAISEMMAT TUTKIMUKSET	3
VUODEN 1980 KOEKAIVAUS	4
TULOKSIA	5
KARTTA 1	6
KARTTA 2	7

ARKISTOTIETOJA:

Kunta: Lieto

Kylä: Vintala

Tila: Täperä RN:o 4:24, om. Onerva Sipilä
Ylikirri RN:o 4:43, om. Toivo ja Lahja Sipilä
Merola RN:o 4:20, om. Aarne ja Annikki Virtanen

Koord. PK 1044 10, painettu v. 1968.
x = 1670
y = 8036
z = n. 35

Aikaisemmat löydöt: KM 2835:1
KM 9222:1 - 506
KM 9366:1 - 243
KM 10078:1 - 45

Löydöt vuodelta 1980: KM 20960:1 - 23

Aikaisemmat tutkimukset: Hackman 1930 ja 1931, kaiv.
Kivikoski 1936, kaiv.
Huurre 1954, inv.

Kertomukseen kuuluu yhteensä 7 sivua.

Vuoden 1980 löydöt on diarioitu 24.11.1980.

JOHDANTO

Liedossa Vintalan kylässä Rähälä-Asemanseutu -vesijohtolinjan koekaivauksen kestäessä suoritin Merolan ja useampaan otteeseen tutkimuksen kohteena olleessa rautakautisessa kalmistossa koekaivauksen kalmiston laajuuden selvittämiseksi.

PAIKALLISTUS

Merolan kalmisto sijaitsee Liedon Vintalan kylässä tilojen Täperä RN:o 4:24 ja Ylikirri RN:o 4:43 alueella, Merola RN:o 4:20 (om. Aarne ja Annikki Virtanen.) Paikka on Auraajoen itärannalla joen ja Liedon kirkolta Liedon asemalle vievän maantien välissä paikoin avokallioisen ja kivikkoisen metsämäen etelä- ja kaakkoispäässä. Kartalta mitattuna on Auraajoen rannasta paikalle matkaa n. 200 m, ja Liedon asemalta 1800 m kaakkoon (kartta s. 6).

Merolan polttokenttäkalmisto ajoittuu kaivauslöytöjen perusteella itäisimmältä osaltaan 400-luvulle pääosan löytöaineistosta ollessa viikinkiajalta.

AIKAISEMMAT TUTKIMUKSET

Ensimmäiset kaivaustutkimukset Merolaksi -nimetyssä kalmistossa suoritti Alfred Hackman v. 1930, ja kaivauksia jatkettiin seuraavana kesänä (ks. lähemmin Hackmanin kaivauskertomuksia "Lieto Merolan kalmisto" vuosilta 1930 ja 1931 esihist. toimiston top. arkistossa). Tuolloin tutkittiin vain osa kalmistosta.

Kertomuksessaan Hackman esittää arvionsa kalmiston kokonaislaajuudesta. Vuoden 1980 koekaivaus osoitti kalmiston Hackmanin arviota suuremmaksi.

Vuonna 1935 tutki Ella Kivikoski Hackmanin kaivausalueesta n. 10 m länteen olevan pienehkön röykkiön - alaltaan n. 4 x 5 m. Löytöjen perusteella Kivikoski ajoitti röykkiön viikinkiaikaan (ks. Ella Kivikosken kertomus "Lieto, Vintala, Merolanmaa" vuodelta 1936).

VUODEN 1980 KOEKAIVAUS

Kesän 1980 koekaivaus suoritettiin käyttäen koekuopitusta (kartta s. 7). Tutkimusalue paalutettiin samaan koordinaatistoon vesijohtolinjalla olevan kivikautisen asuinpaikkakaivauksen kanssa (ks. M. Torvisen kertomus "Lieto, Rähälä-Asemanseutu -vesijohtolinjan rakentamisen takia suoritettu koekaivaus Vintalassa ja Kukkarkoskella 26.5. - 31.7.1980", siinä tutkimuskohde 2 ja kartta s. 16 esihist. toimiston top. arkistossa). Paalut sijoitettiin 10 m:n päähän toisistaan siten, että alueelle muodostui 10 x 10 m:n ruudukko, muutamia paaluja em. kaavasta poiketen. Alue kasvaa pensaikkoa ja männikköä. Aluskasvillisuutena on varvikkoa ja heinää. Maaperä on kivikkoista karkeahkoa hiekkaa (em. kertomuksen kuvat 3 - 5).

Paalujen luo kaivettiin koekuoppa, kooltaan n. 50 x 50 cm, ja mikäli löytöjä saatiin, lopetettiin kaivaminen välittömästi, jotta kalmisto säilyisi mahdollisimman ehjänä. Karttaan s. 7 on koekuopat merkitty +:llä, ja jos kuopasta on löytöjä ⊕:llä.

Löydöt (KM 20960:1 - 23) ovat palanutta luuta, saviastian paloja, savitiivistettä, katkelmallinen pronssikoru (sormus?) sekä sulanut lasimassahelmi. Useissa koekuopissa näkyi runsaasti kiviä ja erottui palokerrosta.

Kesän 1980 koekaivauksessa koekuoppia ei kaivettu kalmiston eteläpuolella

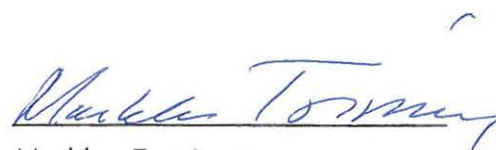
olevalle palstatielle ja viljelysmaalle, joten kalmiston laajuutta tähän suuntaan ei voida tarkasti määrittää. Tällä suunnalla hiekkaisessa oraspellossa ei näkynyt polttokalmistoon viittaavia merkkejä kuten nokimaata, hiilenmuruja tms.

TULOKSIA

Koekaivauksessa todettu kalmiston laajuus käy selville kartasta s. 7.

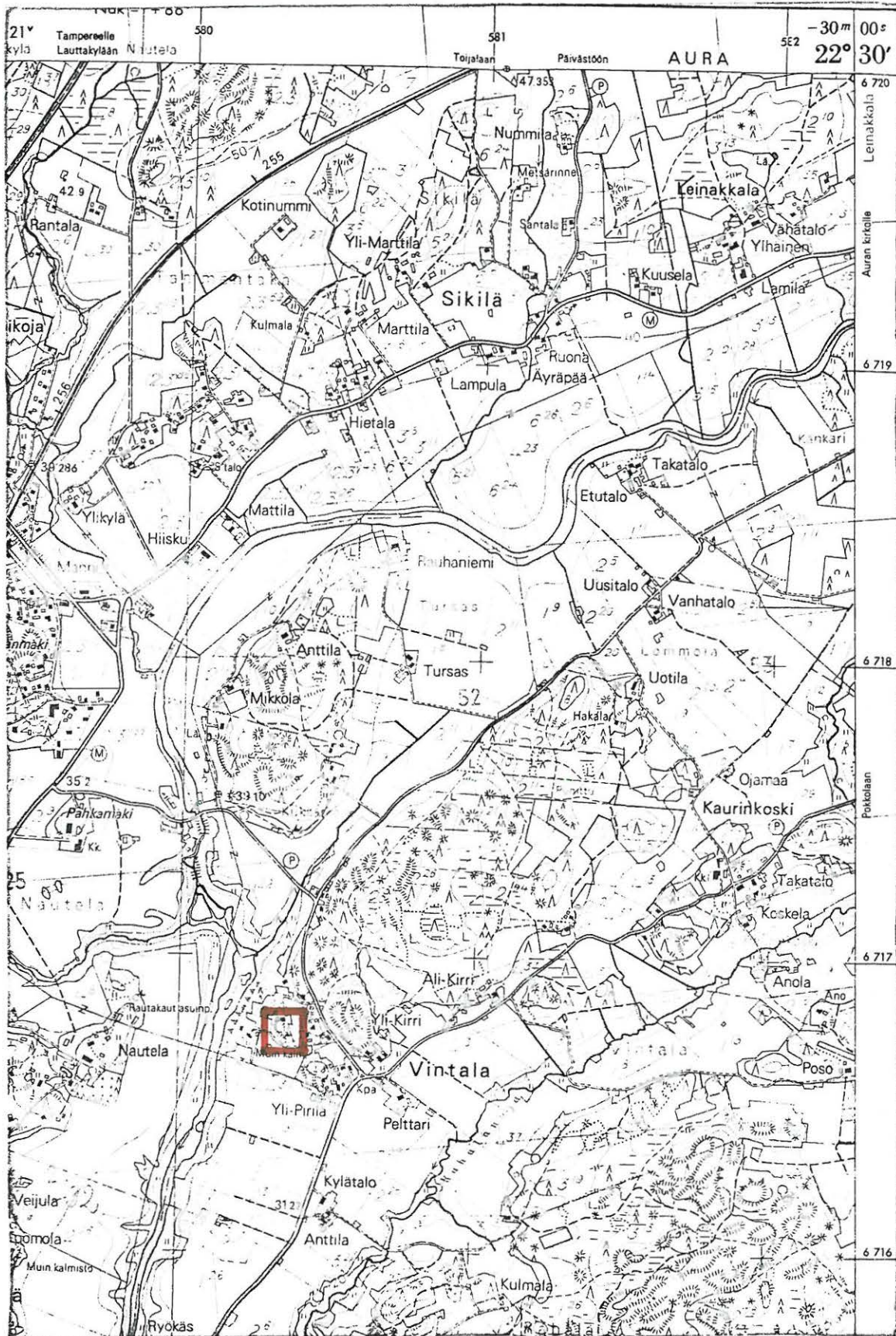
Kalmiston kaakkois- ja eteläraja ei ole täysin varmasti todettu, mutta se noudattanee palstatien ja viljelysmaan reunaa.

Helsingissä 19.12.1980



Markku Torvinen

Rautakautisen kalmiston koekaivaus



Ote peruskarttalehdestä 1044 10, 1: 20 000. Painettu v. 1968.




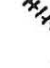



Merolan kalmisto merkitty neliöllä

LIETO, MEROLA

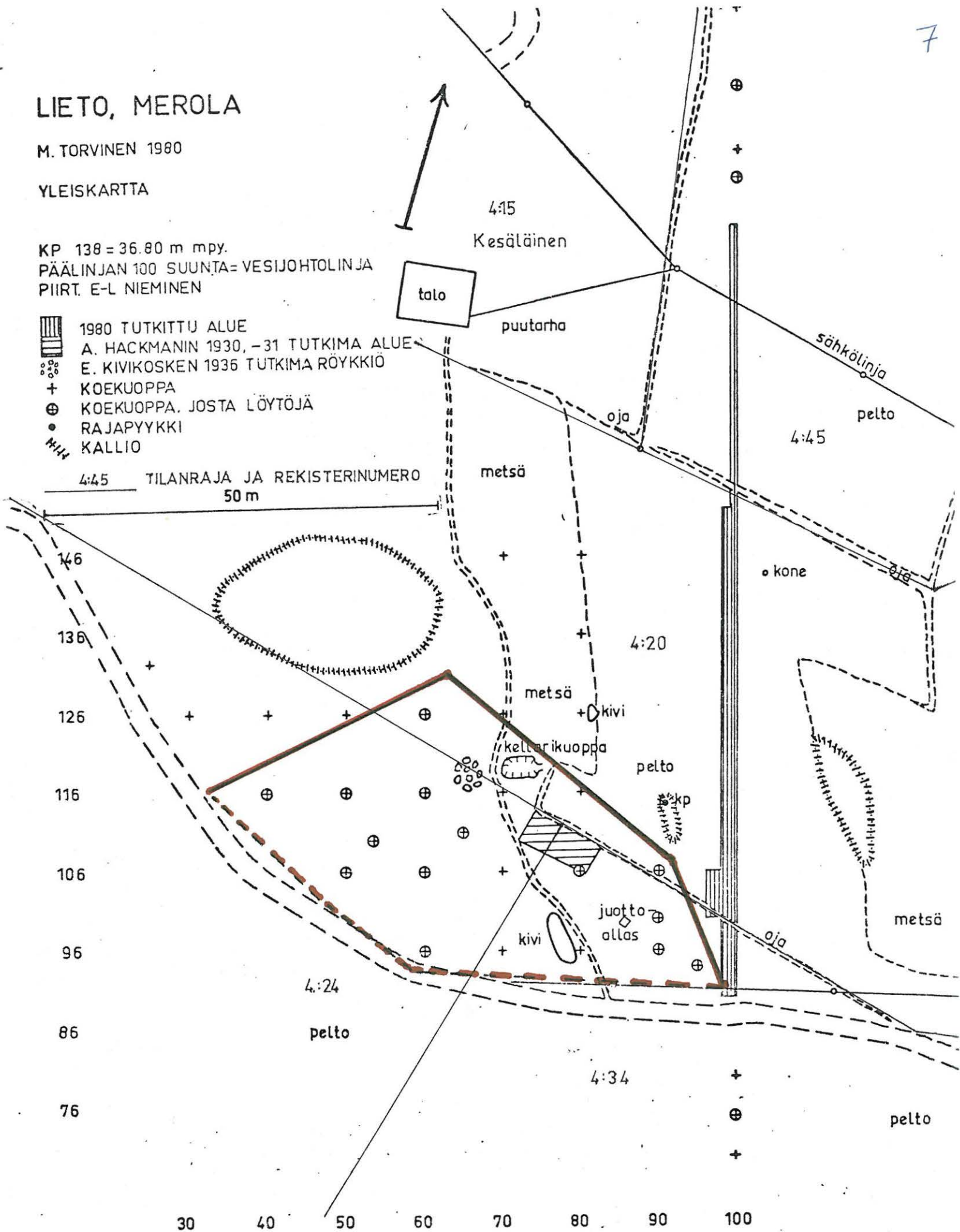
M. TORVINEN 1980

YLEISKARTTA

KP 138 = 36.80 m mpy.
PÄÄLINJAN 100 SUUNTA= VESIJOHTOLINJA
PIIRT. E-L NIEMINEN

-  1980 TUTKITTU ALUE
-  A. HACKMANIN 1930, -31 TUTKIMA ALUE
-  E. KIVIKOSKEN 1936 TUTKIMA RÖYKKIÖ
-  + KOEKUOPPA
-  ⊕ KOEKUOPPA, JOSTA LÖYTÖJÄ
-  • RAJAPYYKKI
-  KALLIO

4:45 TILANRAJA JA REKISTERINUMERO
50 m



Osapienennäs yleiskartasta Lieto, Merola tutkimusalue 2
Merolan polttokenttäkalmisto on rajattu punaisella.