

LIETO VINTALA KYLÄTALO

Rautakautisen löytöpaikan koekaivaus

Helena Honka-Hallila 1981

Kaivauskertomus Liedon Vintalan Kylätalon maalla 8.6.1981 - 25.6.1981 välisenä aikana suoritetuista kaivauksista. Kaivauksia johti HuK Helena Honka-Hallila ja teknisinä apulaisina olivat arkeologian opiskelijat Hilikka Oksala ja Jukka Sipilä. Kaivajina oli koululaisia ja kaivaukset rahoitti Liedon kunta.

Kaivauspaikka: pk. 1044 10 (painettu 1968), x = 6716 18, y = 580 50, z = n. 30, Kylätalo (Vintala 2<sup>25</sup>) om. Alikirri.

Liedon Vintalan Kylätalo sijaitsee 500 m Aurajoesta itään ja 400 m Vintalan kylästä etelään peltojen keskellä pienellä kumpareella. Kylätalosta 200 m itään virtaan Rähälänoja notkossa, jonka itäpuolella olevan peltorinteen takana alkaa havumetsä. Kylätalosta etelään jatkuu Vintalan kylästä alka-va peltoaukea, joka levittäytyy Aurajoen molemmille puolille. Samalla kumpareella Kylätalon kanssa on Rähälän Anttila rakennuksineen ja pihamaineen. Kylätalon pihamaa on villiintynyt, sillä talo on ollut jo vuosia autiona ja rakennuksista on vain päärakennus jäljellä. Maantieltä taloon johtaa vanha koivukuja. Pihamaalla on muutamia lehtipuita, vanhoja omena- ja luumupuita ja marjapensaita. (kuva 1-3)

Liedon Vintalan Kylätalo valittiin kaivauskohteeksi, koska sieltä on löytynyt runsaasti rautakautisia esineitä. Ensimmäiset esineet Kylätalosta on saatu museoon v.1868: KM 801, kaksi pronssista punottua kaularengasta, kaksi puolikuuornamentein koristettua rannerengasta, kolme spiraalirannerenkaan katkelmaa, rikkinäinen pyöreä kupurasolki. Esineet löydettiin kaivettaessa Kylätalon tuvan alle kellaria. Samalla kertaa lienee löytynyt kultainen kruunu tai kypärä, jonka löytäjä myi Turkuun kultasepälle. (Matti Hurmeen kirje A.M.Tallgrenille 14.2.1919, top. ark.) Seuraavaksi löydettiin Kylätalon pihamaasta "hautakummusta" kärjestä katkenut putkellinen keihäänkärki (KM 1858:4) ja toinen samantapainen keihäänkärki (KM 1858:5). Vuonna 1929 löydettiin Kylätalon päärakennuksen alta uutta kellaria kaivettaessa:

keihäänkärki, jonka putki hopealla koristettu (KM 9025:1), kaksi kaularenkaan kappaletta (KM 9025:2), kannaton rautanaula (9025:3) ja kaksi saviastianpalasta ja luunpala (KM 9025:4). Pari vuotta sitten löysi talon isäntä päärakennuksen ja maantien välisestä pellosta keihäänkärjen. Vuonna 1980 tutkittiin kunnan viemärintitöiden yhteydessä päärakennuksen ja maantien välisestä pellosta maantien vierestä viemäriojan alle jäänyt osa, mutta mitään ei löydetty.

Kaivauksissa valittiin korkeuspisteeksi päärakennuksen ylin rappu. Ensiksi avattiin päärakennuksen ja maantien välisen pellon NE-reunaan aivan koivukujan viereen 32 m pitkä, 0,5 m leveä koeoja, joka jaettiin maantieltä päin lähtien 2 m x 0,5 m ruutuihin, joita merkittiin A:1 - P:1. Koeojan ruutu A:1 osoittautui savimaaksi, mutta muissa ruuduissa oli ensin n. 40 - 50 cm vahva kerros peltomaata, jonka alla hiekkamaa. Hiekan pinnassa oli paikoin huuhtoutunutta nokimaata. Löytöjä saatiin koeojan ruuduista A:1 - P:1 vain yksi, nimittäin rautainen ruoto ruudusta D:1 (TYA 188:1). Lisäksi koeojan pintakerroksesta löytyi runsaasti uudenaikaisia nauvoja, lasia, fajanssia ja lasitettujen saviastioiden kappaleita, siis uudemman asutuksen jäänteitä.

Sitten avattiin päärakennuksen NW-seinän ja pellon väliin edellisen koeojan jatkoksi 14 m pitkä, 2 m leveä koeoja. Koeojan ruutuja, 2 m x 2 m, merkittiin koivukujalta päin lähtien Q:1 - Q:7. Koeojan pinnassa oli 20 - 30 cm paksu kerros myöhemmin paikalle tuotua maata ja soraa, sillä tästä kohdasta oli aikoinaan ajettu päärakennuksen SW-päädyssä olevalle kellarille. Tie- ja sen alla olleen multakerroksen alta paljastui ruuduissa Q:5 - Q:7 savimaa. Koeojan ruuduissa Q:1 - Q:4 tuli tie- ja multakerroksien alta puhdas hiekkamaa vastaan. Ruudusta Q:4 löydettiin multakerroksesta pronssinen veitsen kahva, jossa ei ole koristelua (TYA 188:2). Ruudusta Q:1 löydettiin multakerroksesta pii-iskos (TYA 188:3) ja pala koristeleamatonta keramiikkaa (TYA 188:4). Koeojan ja talonseinän väliin avattiin ruudut R:1 ja R:7, jotka olivat kumpikin 2 m x 2 m. Ruudussa R:1 paljastui multakerroksen alta puhdas hiekkamaa ja ruudussa R:7 savimaa. Kaikista koeojan ruuduista tuli pintamaasta runsaasti uudemman asutuksen jäänteitä.

Lisäksi avattiin koeruutuja seuraavasti: talon NE-päässä olevaan avoimeen alustaan kolme, 1 m x 1 m, ruutua, kellari 1 - 3, päärakennuksen SW-päädyn suuntaiselle linjalle viisi, 2 m x 2 m, ruutua, koeruudut I - V, päärakennuksen W-kulmaan kellarin rappujen viereen koeruutu VI, 1 m x 1 m.

Kellarin koeruuduissa oli pinnassa uudemman asutuksen jäänteitä ja syvemmällä ensin hiekkaa ja sitten savea, joka oli hyvin märkää, ei löytöjä. Pihamaan koeruuduissa I - III tuli heti turpeen alta savi vastaan. Koeruudussa IV päästiin syvemmälle, mutta siinä oli pinnassa paksult muualta tuotua maata, pohjalla tuli vastaan savimaa, ei löytöjä. Koeruutu V oli soramaata, joka oli ilmeisesti tuotu muualta. Koeruudussa VI paljastui pintakerroksen alta savimaa, ei löytöjä. Kaikkien koeruutujen pintakerroksesta runsaasti uudemman asutuksen jäänteitä.

Kaivauksissa ei tavattu merkkejä kalmistosta, josta paikalta saadut irtolöydöt ovat viitteenä.

Turussa elokuun 17. päivänä 1981.

*Helena Honka-Hallila*  
Helena Honka-Hallila

Kaivauskertomuksen liitteet:

2 karttaa: yleiskartta ja kaivauskartta.

3 valokuvaa: L 4134 - 4136.

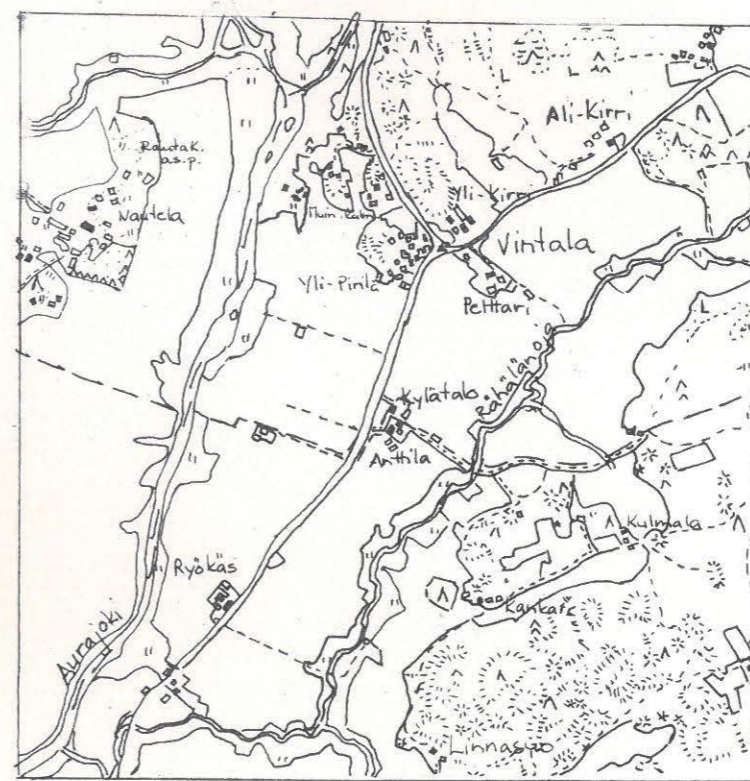
Kaivauslöydöt TYA 188:1 - 4.

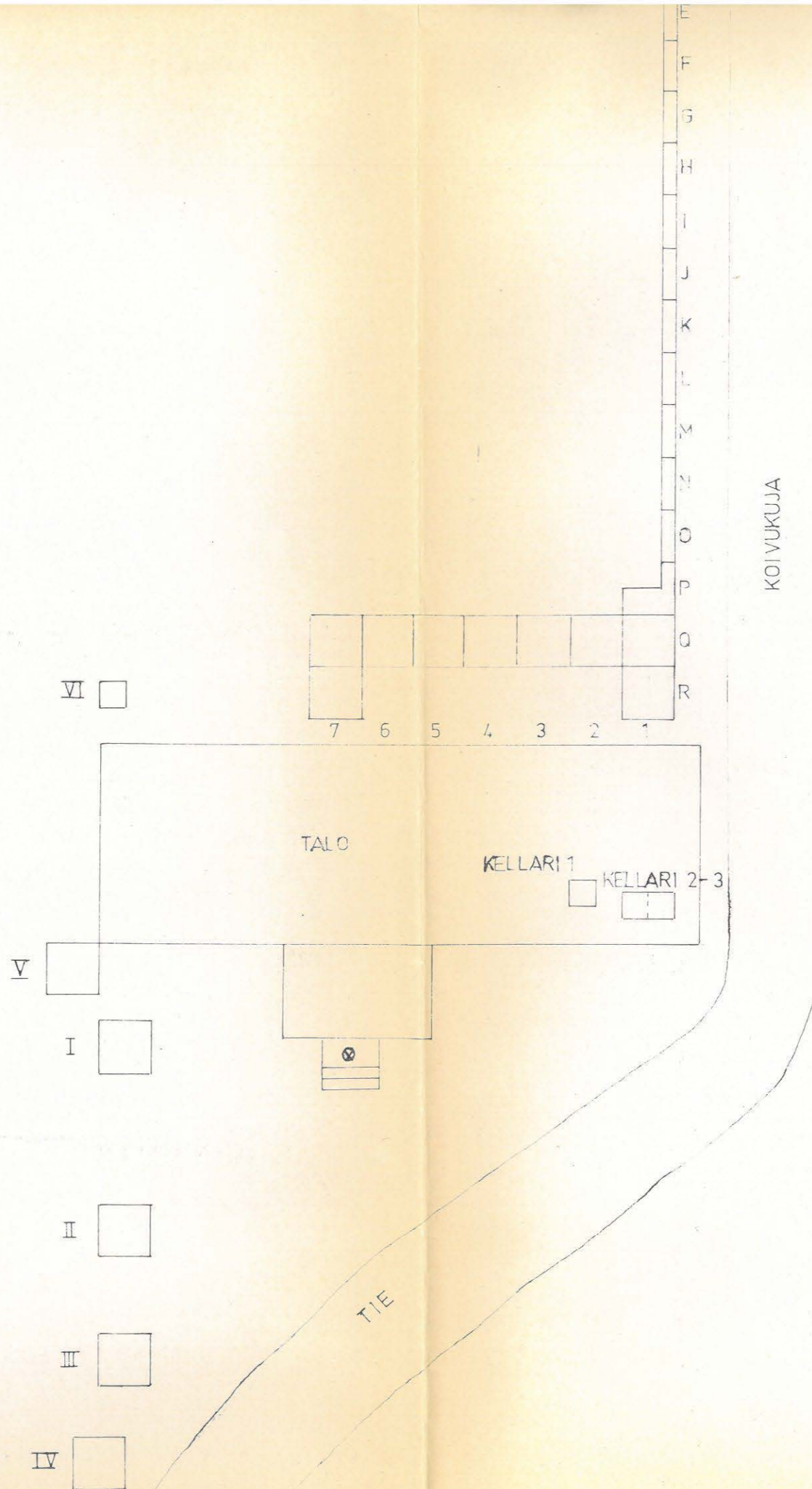
LIETO, VINTALA, KYLÄTALO, 1981

YLEISKARTTA

MK 1:200

⊗ KP, 0, TALON YLIN RAPPU







7. koivukuja E-suunnasta, koeojan A:1-P:1 kohta.

L 4134



2. koivukuja ja talon päärakennus W-suunnasta, koeojan Q:7-Q:7 kohta marjapensaiden edessä.

L 4135

LIETO, VINTALA, KYLÄTALO 1981



Koeruntujen I - V kohta W-suunnasta.

L 4136