

Arkkiv. n. 207/12.5.1995

KERTOMUS LIEDON VANHALINNAN AITTAMÄELLÄ SUORITETUISTA
KALMISTOTUTKIMUKSISTA 6.6. - 19.7. 1994

Päivi Hakanpää
Liisa Seppänen
Katja Glasberg
Tiina Jäkärä

KERTOMUS LIEDON VANHALINNAN AITTAMÄELLÄ SUORITETUISTA KALMIS-
TOTUTKIMUKSISTA 6.6. - 19.7. 1994

- Kaivausaika: 6.6.- 19.7.1994
Kunta: Lieto
Kylä: Vanhalinna
Tila/tontti: Vanhalinna 1:102
Maanomistaja: Turun Yliopistosäätiö, 20100 Turku
- Karttalehti: Peruskarttalehti 1043 12 Littoinen (1981)
x = 6709 36
y = 1576 12
z = 31,61 - 29.91 m m.p.y. Korkeusjärjestelmä: N 43
- Korkeuskiintopiste: Korkeuskiintopisteenä käytettiin kesällä 1993 kalmistoalueen koillisreunalle avokallion päälle siirrettyä kiintopistettä, joka tuotiin alueelle Aittamäen länsirinteellä sijaitsevasta valtakunnallisesta korkeuskiintopisteestä n:o 282 (korkeus 23,66 m m.p.y.).
- Korkeus: 31,81 m m.p.y.
- Kaivaustyövoima: Kaivauksia ja jälkitöitä valvoi Vanhanlinnan museon intendentti tutkija Ulla Lähdesmäki, joka osallistui myös kenttätyötehtäviin. Kalmistotutkimuksen kaivausjohtajan tehtävät jakoivat Turun yliopiston arkeologian laudatur-opintojen harjoitteluun liittyen Huk Päivi Hakanpää (Vanhanlinnan museon valtionhallinnon harjoittelija / kenttätyöjohtajan, piirtäjän ja tutkimusapulaisen tehtäviä kenttätyövaiheessa yhteensä 47 työpäivää), Huk Liisa Seppänen (palkkaus Turun Yliopistosäätiön Vanhalinna-projektiin myöntämällä apurahalla / kenttätyöjohtajan, piirtäjän ja tutkimusapulaisen tehtäviä kenttätyövaiheessa yhteensä 54 työpäivää; jälkitöitä varten Turun työvoimatoimisto myönsi hänelle nuorten kesätyötukea 2 kuukautta) ja Huk Katja Glasberg (arkeologian oppiaineen valtionhallinnon harjoittelija / tehtävät jakautuivat Aittamäen inventointiin ja kalmistotutkimukseen. Kalmistoalueella piirtäjän ja tutkimusapulaisen tehtäviä yhteensä 23 työpäivää). Lisäksi Huk Tiina Jäkärä (arkeologian oppiaineen valtionhallinnon harjoittelija) osallistui kalmistotutkimuksiin kenttätyövaiheessa yhteensä 7 työpäivää sekä jälkityövaiheessa löytöjen luettelointiin. Kaivauksilla avustivat lisäksi arkeologian opiskelijat fil.yo Jukka Palm ja fil. yo Jussi Selonen (5 + 5 työpäivää) sekä Vanhanlinnan museon harjoittelija HuK Sari Moilanen (10 työpäivää).
- Kalmistotutkimusten kaivajina toimivat Liedon kunnan palkkaamat 23 nuorta, jotka työskentelivät kolmessa kahden viikon työjaksossa (yhteensä 230 työpäivää).

Tutkitun alueen pinta-ala: 74 m²

Aikaisemmat tutkimukset: Minna Hautio, Ulla Lähdesmäki 1992; Kertomus Liedon Vanhalinnan Linnavuoren ympäristön inventoinnista ja koetutkimuksista. Inventointikertomus.
Silja Salminen, Ulla Lähdesmäki 1993; Lieto, Vanhalinna, Aittamäki. Aittamäen koetutkimus. Inventointikertomus.
Minna Hautio 1993; Lieto, Vanhalinna, Aittamäki. Kaivauskertomus.

Aiemmat löydöt: TYA 606: 1 - 34
TYA 597: 1 - 1052

Kaivauksen 1994 löydöt: TYA 613: 1 - 1391


Otetut näytteet: Hiilinäytteet 1 - 4, liite 1
Maanäytteet 1 - 16, liite 2

Kuvat: mustavalkonegatiivit TYA 20941-21075
diapositiivit TYA 262: 1 - 114

Karttaliitteet: 1. Yleiskartta 1:500. Piirtänyt Liisa Seppänen
2. Pintavaaituskartta, 1:20. Piirtänyt Päivi Hakanpää
3. Taso 1, 1:20. Puhtaaksi piirtänyt Liisa Seppänen
4. Taso 2, 1:20. Puhtaaksi piirtänyt Katja Glasberg
5. Taso 3, 1:20. Puhtaaksi piirtänyt Päivi Hakanpää
6. Taso 4, 1:20. Puhtaaksi piirtänyt Liisa Seppänen
7. Taso 5, 1:20. Puhtaaksi piirtänyt Liisa Seppänen
8. Profiilit. Puhtaaksi piirtänyt Päivi Hakanpää
9. Mahdollinen ruumishauta, 1:20. Puhtaaksi piirtänyt Päivi Hakanpää.

Kertomuksen liitteet: 1. Hiilinäytteet
2. Maanäytteet
3. Mustavalkonegatiivit
4. Diapositiivit
5. Palaneen luun levintä
6. Keramiikan levintä
7. Valokuvaliite

Turussa 10.4.1995 kaivausjohtajien puolesta



Ulla Lähdesmäki

SISÄLLYS

| | | |
|--|---|---|
| 1. TUTKIMUKSEN TAUSTA | Katja Glasberg, Päivi Hakanpää | 1 |
| 2. MUINAISJÄÄNNÖKSEN YMPÄRISTÖ | Katja Glasberg | 1 |
| 3. MENETELMÄT JA DOKUMENTOINTI | Päivi Hakanpää | 2 |
| 4. KALMISTON KUVAUS | Liisa Seppänen, Katja Glasberg (polttokenttäkalmiston 2. taso) | 3 |
| 4.1. Polttokenttäkalmisto | | 3 |
| 4.2. Kivilatomus | | 4 |
| 4.3. Muut hautaukset | | 5 |
| 4.4. Yhteenveto: kalmiston eri osien suhde toisiinsa | | 6 |
| 5. LÖYDÖT | Päivi Hakanpää | 6 |
| 5.1. Polttokenttäkalmisto | | 6 |
| 5.2. Kivilatomus | | 8 |
| 5.3. Muut hautaukset | | 8 |
| 5.4. Yhteenveto löytöaineistosta | | 8 |
| 6. LOPUKSI | Ulla Lähdesmäki | 9 |
| LIITTEET | 7 kpl | |

1. TUTKIMUKSEN TAUSTA

Liedon Vanhalinnan linnavuoren (tutkittu osittain vuoteen 1975 asti) ympäristön inventointi aloitettiin vuonna 1992 Turun yliopiston arkeologian osaston ja Vanhalinnan museon yhteistyönä. Inventoinnin tavoitteena on selvittää, sijaitseeko linnavuoren välittömässä läheisyydessä ympäröivillä pelloilla ja metsäsaarekkeilla muinaisjäännöksiä sekä pyrkiä ajoittamaan jäännökset. Tämä perusselvitys liittyy Vanhalinnan museon intendentti Ulla Lähdesmäen aloittamaan tutkimukseen, jossa selvitetään minkälaista toimintaa muinaislinnan lähiympäristössä on ollut esihistoriallisena aikana.

Vuoden 1993 inventoinnissa HuK Silja Salminen löysi linnavuoren koillispuolella sijaitsevalta Aittamäeltä viikinkiaikaisen polttikenttäkalmiston. Kalmistoa tutkittiin samana vuonna HuK Minna Haution johdolla 24 m². Kaivauksissa havaittiin, että viikinkiaikaisen kalmistokerroksen alla sijaitti vanhemmalle roomalaisajalle ajoittuva polttohautaus, Kärsämäentyypin urnahautaus hartsitiivisteinen.

Kalmiston tasokaivausta jatkettiin kesällä 1994. Kaivausalue valittiin vuoden 1993 inventoinnin sekä kalmistokaivauksen havaintojen perusteella. Kaivauksilla haluttiin tutkia niiden nokimaakeskittymien laajuus, jotka olivat edellisenä vuonna jääneet osittain kaivausalueen ulkopuolelle. Tämän lisäksi haluttiin selvittää myös polttokenttäkalmiston lounaissuuntainen jatkuminen sekä selvittää vuoden 1993 inventoinnin yhteydessä tehdyn koekuoppa 15:n hartsitiivistelöytö. joten aluetta avattiin pääasiassa tähän suuntaan. Vuoden 1993 kaivausalueen luoteispuolelta avattiin vielä 1 m:n levyinen kaista, jolloin uusi kaivausalue (yhteensä 74 m²) ympäröi vuoden 1993 kaivausalueen lukuunottamatta sen koillispuolta.

Kaivaus järjestettiin 6.6.-19.7. 1994. Kaivausjohtajina toimivat HuK Päivi Hakanpää, HuK Liisa Seppänen, HuK Katja Glasberg sekä HuK Tiina Jäkärä. Liedon kunta palkkasi kaivauksille 23 nuorta kahden viikon jaksoissa. Kenttätöiden valvojana ja tutkimushankkeen johtajana toimi Vanhalinnan museon intendentti Ulla Lähdesmäki.

2. MUINAISJÄÄNNÖKSEN YMPÄRISTÖ

Aittämäki sijaitsee noin 100 metriä Vanhalinnan museon pihapiiristä ja linnavuoresta koilliseen. Aurajokilaakson rautakautisista asutusjäännöksistä Aittamäkeä lähimpinä ovat joen toisella puolella sijaitsevat Pahkan Pahamäen polttokenttäkalmisto ja asuinpaikka sekä Sauvalan kylän muinaisjäännöskokonaisuus. Vanhalinnan linnavuorta on käytetty pako- ja puolustuspaikkana ensimmäisen kerran pronssi-kaudella. Rautakaudella linnavuori on ollut käytössä kahtena ajanjaksona, n. 500-700 sekä 1000-1370 jKr.

Aittamäen laki ulottuu 33 m merenpinnan yläpuolelle, joten se on yli 20 m linnavuorta matalampi, mutta noin 10 m ympäröivää peltoaluetta korkeammalla. Aittamäen maaperä on hiekkaa, soraa ja moreenia; sitä ympäröivät laakeat alueet ovat savea. Mäki kasvaa sankkaa kuusimetsää. Kaivauksia varten Aittamäeltä kaadettiin puustoa kevättalvella 1994, missä yhteydessä mäelle syntyi ajotie. Sen ei kuitenkaan todettu rikkoneen kalmistoa. Mäen aluskasvillisuus on niukkaa; kalmistoalueella kasvoi heinäkasveja sekä vähäisiä määriä oravanmarjaa, valkovuokkoja ja kieloja. Maanpinta muodostui pääosin karikkeesta. Kaivausalueen luoteis- ja länsiosassa humuskerros oli paksumpi ja maanpinta sammalpeitteinen.

3. MENETELMÄT JA DOKUMENTOINTI

Kaivausalueen korkeuskiintopisteenä käytettiin vuonna 1993 paikalle siirrettyä pistettä 31,81 m m.p.y., joka on merkitty alueen koillispuolella olevaan kallio-paljastumaan. Vaaituskone sijaitsi kaivausalueen länsipuolella (Kartta 1). Taso- ja profiilikarttoihin sekä löytöluetteloon on laskettu absoluuttiset korkeudet merenpinnasta.

Kaivauskoordinaatisto (Kartta 2, pintavaaitus) liittyy suoraan vuoden 1992 inventointiin ja vuoden 1993 koordinaatistoon. Kaivausalue paalutettiin 1 m välein puupaaluilla, ja koordinaatti määräytyi ruudun eteläkulman mukaan.

Pintamaa poistettiin lapiolla ja tarkastettiin silmämääräisesti. Pääasiassa karikkeesta muodostuneen pintakerroksen vahvuus oli 2-10 cm (Kartta 2). Kaivauskerrokset noudattivat lähinnä polttokenttäkalmiston kivikerroksia, eivätkä ne ole suoraan verrattavissa kesän 1993 kaivauskerrosten vahvuuteen. Alue tutkittiin taso-kaivauksena 50 x 50 cm ruuduissa. Kaivauskerrosten ja tasojen järjestys oli sama vuoden 1993 kaivauksilla:

pintakerros
 ensimmäinen kerros
 ----- ensimmäinen taso
 toinen kerros
 ----- toinen taso
 kolmas kerros
 ----- kolmas taso
 neljäs kerros
 ----- neljäs taso
 jne.

Kaivausalueella havattiin erilaisia hautamuotoja, jotka dokumentoitiin erilaisin menetelmin. Polttokenttäkalmiston alueella maa kaivettiin lastoilla ja kaikki maa seulottiin 3 x 3 mm ja 4 x 4 mm tiheillä seuloilla. Viimeisen tason heikosti värjäytynyt hiekka kaivettiin lapiolla ja seulottiin 5 x 5 mm ja 6 x 6 mm tiheillä seuloilla. Pohjaan kaivettu alue tutkittiin lopuksi metallinilmaisimella. Mahdollinen ruumishauta kaivettiin lastoilla sekä kuvattiin ja piirrettiin aina, kun sen muoto oli oleellisesti muuttunut. Loppuvaiheessa se kaivettiin kuopalle, ja pohja vaaittiin (Kartta 6). Luukuoppien maa-aines, joka sisälsi runsaasti heikosti palanutta luuta, otettiin talteen ja seulottiin myöhemmin jälkitöiden yhteydessä.

Metalli-, lasi- ja luumartefakteille pyrittiin mittaamaan tarkat koordinaatit sekä löytökorkeus ja samoin keramiikan reuna- ja pohjapalat sekä koristellut palat pyrittiin dokumentoimaan samalla tarkuudella. Muuten löydöt otettiin talteen 50 x 50 cm tarkuudella. Modernit löydöt olivat vähäisiä ja ne on myös otettu talteen. Kaikki kaivaustasot on piirretty ja kuvattu. HuK Aija Teinonen aloitti metallilöytöjen konservoinnin Liedon Vanhalinnan museossa syksyllä 1994.

Maanäytteitä otettiin 16 kpl lähinnä keramiikkakeskittymistä. Näytteet on toimitettu FT Terttu Lempiäiselle tutkittavaksi samoin kuin kohdasta 2095,77 - 2096,00 / 3132,70-3133,00 löytyneet saviastian palat (TYA 613:469), joiden sisäpinnalla on säilynyt karstaa. Kaivausalueen nokimaasta otettiin 4 kpl hiilinäytteitä C¹⁴-analyysiä varten. Näytteitä priorisoitaessa no 2 ja 4 ovat ensisijaisia (ovat nokimaakeskittymistä kohdasta 2099,40 - 2100,20/3132,60 - 3133,30, josta löytyi hieman luuta ja

keramiikkaa sekä sulanut prossipisara. Keskittymässä oli kiviä ja pohjalla palanutta savea; maanäyte no 16).

Kaivausalueelle jätettiin paikoilleen 16 puupaalua alueen paikantamista ja myöhempiä tutkimuksia varten (Kartta 1). Polttokenttäkalmiston yhteydestä paljastunut kivilatomus, joka jätettiin 3. tasoon (latomuksen pintataso) peitettiin myöhempiä tutkimusta varten routamatolla ja ohuella maakerroksella. Museoviraston muinaisjäännösten hoitoryhmä peitti muun kaivausalueen.

4. KALMISTON KUVAUS

4.1. Polttokenttäkalmisto

Heti pintamaan poiston jälkeen esille tuli polttokenttäkalmiston kooltaan epähomogeenista kiveystä. Halkaisijaltaan kivien koko vaihteli vajaasta 10 cm:stä noin 60 cm:iin. Kiveys oli **ensimmäisessä tasossa** tiheintä ja kivet kookkaimpia alueen etelä- ja itäosassa, y -koordinaatista 3133 itään. Suuret kivet muodostivat erityisen selvästi havaittavan n. 12 m² suuruisen keskittymän kaivausalueen pohjoisreunan keskiosassa. Kaivausalueen länsipuolella kiviä oli selvästi vähemmän ja ne olivat kooltaan huomattavasti pienempiä. Aivan tutkimusalueen länsikulmassa pienikokoiset kivet (halkaisija n. 10 - 20 cm) muodostivat n. 1,5 m² suuruisen keskittymän. Ensimmäisen tason humuspitoisessa maassa oli runsaasti nokimaata, joka muodosti nokipitoisuudeltaan vaihtelevia keskittymiä. Selkeimmät nokimaa-alueet sijaitsivat tutkimusalueen pohjoisosan keskellä koordinaattien 2099-2100/3133-3136 sekä 2098-2099/3137-3140 rajaamalla alueella. Nokimaata esiintyi runsaasti myös kaivausalueen eteläreunassa, etenkin suurten kivien ympärillä. Aivan alueen itäkulmassa (2094/3142-3143) sijaitsi erityisen tumma nokimaaläikkä, mistä ensimmäisessä kerroksessa löytyi lasitettua keramiikkaa (TYA 613:211). Ensimmäisen tason yleiskuvaa hallitsivat suurikokoisten kivien lisäksi lukuisat kannot ja näiden risteilevät juuret, jotka vaikeuttivat paitsi kaivamista myös kiveysten rakenteiden hahmottamista. (Kartta 2)

Toista kerrosta kaivettaessa sekä kiveys että nokimaakeskittymät selkenivät. **Tasossa 2** ruuduissa 2099,00 - 2100,00 / 3129,00 - 3130,50 oli havaittavissa erittäin tiheä keskikokoisten kivien muodostama kiveys, johon ei liittynyt nokimaata. Tällä alueella sijaitsi Silja Salmisen vuonna 1993 kaivama koekuoppa 15, josta löytyi hartsia. Erittäin vahva nokimaakeskittymä oli ruuduissa 2099,00 / 3132,50 - 3133,00. Nokimaan eteläpäädyssä oli hyvin suuri kivi, reunoilla taas muutamia keskikokoisia, joista yksi oli palanut tai muuten rapautunut. Alueella 2098,00 - 2100,00 / 3136,00 - 3138,50 suuria kiviä oli lähes vierä vieressä. Tässä kiveyksessä oli kolme nokimaakeskittymää, joista laajin ruuduissa 2098,00 - 2099,50 / 3136,00 - 50; se oli selvästi suurten kivien välissä. Molempia pienempiä vahvoja nokimaakeskittymiä ruuduissa 2099,50 / 3137,00 - 50 ja 2100,00 / 3138,50 ympäröi neljä suurta kiveä. Keskikokoisten kivien muodostaman kiveyksen yhteydessä ruuduissa 2100,00 - 50 / 3141,50 - 3143,50 ei ollut havaittavissa nokimaata, eikä myöskään suuremmassa kiveyksessä ruuduissa 2096,50 - 2099,50 / 3133,00 - 3134,50. Sitä ympäröi länsi- ja itäpuolelta lähes kivetön vyöhyke. Toinen erittäin kookkaista ja toisiaan lähellä sijaitsevista kivistä muodostuva kiveys oli ruutujen 2094,00 - 50 / 3136,00 - 3140,50 alueella. Kivien välissä oli paikoitellen nokimaata, erityisen runsaasti ruudussa 2094,00 / 3138,50. Erittäin vahva nokimaa-alue oli ruuduissa 2094,00 - 50 / 3142,50 - 3143,50. Siihen ei näyttänyt liittyvän tiheää kiveystä, ainoastaan pari yksittäistä suurta ja keskikokoista kiveä.

Kolmannessa kerroksessa kaivausalueella erottui kolme erilaista vyöhykettä: Alueen länsikulmasta paljastui pienistä ja keskikokoisista kivistä rakennettu tiheä latomus (ks. luku 4.2), jonka reunoilta löytyi vielä polttokenttäkalmistoon kuuluvia löytöjä. Täysin erilainen kiveys sijaitsi koordinaattien 2094/3133 ja 2100/3136 rajaaman linjan itäpuolella. Suurikokoiset, tiheässä sijaitsevat kivet vaikuttivat muodostavan kivikehiä, jotka mahdollisesti olisi rakennettu rajaamaan/pengertämään rinnemaastossa sijaitsevaa polttokenttäkalmistoa. Toisaalta kiveys mukaili maaston topografiaa. Kiviä poistettaessa niiden alta paljastui usein ohut, runsaasti nokea sisältänyt kerros, missä sijaitsi selvä löytökeskittymä. Tällä vyöhykkeellä sijaitsi monia pienikokoisia ja erittäin voimakkaita nokimaa-alueita, joihin polttokenttäkalmistoon kuuluvat löydöt pääasiassa keskittyivät. Aivan alueen kaakkois- ja koilliskulmissa kiveys alkoi harventua. Kaakkoiskulmassa sijaitsi kolmannessa tasossa voimakas nokimaa-alue, johon liittyen löytyi vielä polttokenttäkalmiston esineistöä ja palanutta luuta.

Kivilatomuksen ja suurikokoisten kivien rajaaman vyöhykkeen välille jäi pohjois-etelä -suuntainen n. 3 metrin levyinen alue, jossa sijaitsi pienistä ja keskikokoisista kivistä muodostunutta hajanaisempaa kiveystä. Tämä vyöhyke oli kokonaisuutena selvästi niukkalöytöisempi kuin sen itäpuolinen alue, mutta palanutta luuta ja keramiikkaa sekä pronssilöytöjä esiintyi harvakseltaan myös tällä alueella. Selvät löytökeskittymät sijaitsivat alueen lounaiskulmassa, ruudussa 2094/3130 ja ruudun 2095/3131 eteläreunassa, missä maa oli nokipitoista harmaaksi värjäytynyttä hiekkaa. Ruudun 2099/3134 alueella sijaitsi muutamista kivistä (halkaisija n. 20 cm) muodostunut kiveys, johon ei liittynyt löytöjä. Tämän kiveyksen lounaiskulmassa oli nokimaa-alue, johon liittyi pienikokoinen, mutta erittäin tiheä keramiikkakeskittymä. Luoteiskulman latomuksen itäpuolella, ruutujen 2099/3132 - 3133 alueella sijaitsi erittäin tiheä nokimaakeskittymä, joka palanutta luuta lukuunottamatta oli muutoin löydötön. (Kartta 4)

Neljännessä kerroksessa polttokenttäkalmiston rakennettu kiveys alkoi loppua ja myös löydöt alkoivat vähentyä selvästi. Maalaji oli pääasiassa vaaleanruskeaa tai vaaleaa hiekkaa; ainoastaan kaivausalueen eteläreunassa oli yhtenäisempi harmaaksi värjäytynyt hiekkamaan alue, jonka yhteydessä esiintyi pieniä nokimaakeskittymiä. Niiden alueelta löytyi vielä polttokenttäkalmistoon kuuluvaa aineistoa. Ruudun 2099-2100/3133 alueella sijaitsi jo edellisessä tasossa havaittu tiheä nokimaal alue, josta löytyi ainoastaan hieman keramiikkaa. Ruudun 2097/3134 pohjoisosassa sijaitsi nokimaata sisältänyt harmaan hiekan alue, ja tämän pohjoispuolella vielä kaksi pientä nokimaaläiskää, joista löytyi vielä palanutta luuta ja vähäisesti muuta löytömateriaalia.

Kaivausalueen eteläkulmaan alkoi hahmottua pohjois-etelä -suuntainen kiveys, jonka eteläosassa oli suurikokoinen keskeltä haljennut kivi. Kiveys muodostui pienistä ja keskikokoisista kivistä (halkaisija 10 - 40 cm) ja sen alueella oli harmaaksi värjäytynyttä hiekkaa ja nokimaata. Polttokenttäkalmiston kiveykseen verrattuna tämä kiveys erottui selvästi erilliseksi ilmiöksi muutoin puhtaasta, kivettömästä hiekkamaasta (Kartta 5). Neljännen tason jälkeen värjäymä kaivettiin ja dokumentoitiin mahdollisena ruumishautana (ks.luku 4.3). (Kartta 8)

Viidenteen tasoon kaivausta jatkettiin ainoastaan alueen lounaiskulmassa sekä eläreunassa, y -koordinaatin 3141 länsipuolella. Eteläreunan värjäytynyt maa-aines sekä ruutujen 2098-2099/3133-3134 nokimaa-alueet kaivettiin puhtaaseen hiekkaan. Lounaiskulman soikeanmuotoisen kiveyksen (2095-2096/3130-3131) käsittämä alue kaivettiin pohjaan omana kokonaisuutenaan. Tämän alueen eteläpuolella sijainneesta nokimaa-alueesta löytyi palanutta luuta sekä keramiikkaa.

4.2. Kivilatomus

Kolmatta kerrosta kaivettaessa alueen länsiosasta (2098-2100/3129-3131) paljastui osa tasakokoisista, pienistä ja keskikokoisista (halkaisija 10 - 20 cm) kivistä tehdystä latomuksesta, joka erottui selvästi omaksi kokonaisuudekseen ympäröivästä polttokenttäkalmistosta. Osa latomuksen kivistä oli hahmotettavissa jo toisessa tasossa (Kartta 3). Latomus vaikutti olevan osa suurempaa kokonaisuutta, minkä vuoksi latomuksen käsittävä kaivausalueen länsikulma (16 m²) jätettiin tähän tasoon, jotta mahdollisesti luoteeseen ja länteen jatkuva latomus saataisiin tutkittua myöhemmin yhtenäisenä kokonaisuutena. Silja Salmisen koekuoppa 15 (inventointi 1993) sijaitsee paljastuneen latomuksen luoteisreunassa ruudussa 2100/3130. Koekuopasta tehty hartsilöytö (TYA 606:14) sijaitsee 3. tasoon jätetyn latomuksen alapuolella. Kolmannesta kerroksesta paljastuneen latomuksen alueelta löytyi pala lasitettua keramiikkaa (TYA 613:632). Paljastuneen latomuksen itä- ja eteläreunalta löytyi mahdollisesti polttokenttäkalmistoon kuuluvaa materiaalia. Latomus edustaa todennäköisesti polttokenttäkalmistosta poikkeavaa hautausmuotoa ja voi liittyä alueen varhaisempaan kalmistokäyttöön.

4.3. Muut hautaukset

Luukuopat

Kolmannessa tasossa ruudun 2100,50/3140,50 koilliskulmasta, aivan kaivauksen luoteisprofiilista, löydettiin luukeskittymä, jonka halkaisija oli 33-34 cm. Sen rakenne poikkesi ympäröivän polttokenttäkalmiston muusta luuaineistosta: kivien alta löydetty palaneet luunpalat olivat kookkaita ja heikosti palaneita ja ne muodostivat oman kokonaisuutensa. Runsaasti luuta sisältänyt maa-aines (luita kaikkiaan 285,5 g) oli ruskeaa hiekkaa ja se tuntui kaivettaessa hieman rasvaiselta. Luukeskittymä, jonka syvyys oli 10 cm, jatkui kolmannen tason alapuolelle ja se kaivettiin kuopalle. Luita lukuunottamatta maa-aines oli löydötön. Kuopan pohjalla tai seinämällä ei ollut havaittavissa mitään merkkejä mahdollisista rakenteista (vrt. kärsämäentyypin urnahauta vuodelta 1993).

Luoteisprofiilista, ruudun 2100,50/3136,50 pohjoiskulmasta, löydettiin toinen luukeskittymä, jonka halkaisija oli n. 30 cm. Myös tämän luuaines oli heikosti palanut ja suurikokoista, ja poikkesi siten polttokenttäkalmiston luuaineistosta. Maa-aines oli myös tässä selvästi tahmeaa, eikä se sisältänyt lainkaan nokea. Runsaasti luuta sisältänyt maa-aines kaivettiin yhtenä kokonaisuutena kuopalle. Sen reunoilta löytyi tummaa hartsitiivistettä (TYA 613:1282), joka poikkesi väritään vuoden 1993 kalmistokaivauksissa löydetyn kärsämäentyypin haudan hartsilöydöstä (TYA 597:1047). Luukuopan päällä sijaitti neljännessä kerroksessa pieni kiveys (kivien halkaisija 10-20 cm), joka on mahdollisesti tehty peittämään hautausta.

Ruumishauta

Neljättä kerrosta kaivettaessa alueen eteläkulmasta alkoi vaaleasta hiekasta hahmottua pohjois-eteläsuuntainen ympäristöään tummempi kulttuurimaa-alue. Alueen länsireuna oli erittäin selväpiirteinen, mutta kaakkoisreunaltaan se erottui hieman epäselvempänä. Tumman kulttuurimaan alueelle sijoittui selvästi pienistä ja keskikokoisista kivistä rakennettu kiveys, jonka eteläosassa sijaitti keskeltä haljennut isokokoinen kivi. Värjäytynyt maa tuntui kaivettaessa selvästi tahmealta, mutta mitään jälkiä mahdollisesta vainajasta ei ollut havaittavissa. Värjäytynyt alue oli lähes

löydötön (ks. luku 5.3.), mutta se erottui selvästi erilliseksi ilmiöksi muutoin puhtaassa hiekkamaassa.

Ruumishautatulkintaa tukee maa-aineksen tahmeus sekä värjäymän muoto ja sen päällä sijainnut rakennettu kiveys. Polttokenttäkalmisto ja sen löydöt sijaitsivat mahdollisen ruumishaudan yläpuolella ja ruumishaudalle tunnusomainen kiveys ja säännöllisen muotoinen värjäymä havaittiin vasta syvemmälle kaivettaessa, jolloin varsinainen polttokenttäkalmisto oli jo loppunut. Näiden havaintojen perusteella ruumishauta ajoittuu todennäköisimmin polttokenttäkalmistoa varhaisempaan aikaan.

4.4. Yhteenvedo: kalmiston eri osien suhde toisiinsa

Vuoden 1994 kaivaukset toivat esille uusia mielenkiintoisia ilmiöitä Vanhalinnan Aittamäen kalmistosta. Polttokenttäkalmiston rajoja ei pystytty vielä täsmentämään ja määrittämään; päinvastoin sen todettiin yhä jatkuvan, mahdollisesti kaikkiin suuntiin tähän mennessä avatuilta alueilta. Polttokenttäkalmiston selvimpinä piirteinä tulivat esiin suurikokoinen kiveys sekä nokimaan laikkuisuus. Kiveys muodosti kehämäisiä rakenteita, mutta mahdollisesti selvä rakenteellisuus voidaan todeta vasta, kun alue on tutkittu kokonaisuudessaan. Etenkin tutkimusalueen koillisosassa eri tyyppiset ja ikäiset rakenteet ja niiden löydöt olivat sekoittuneet keskenään, mikä vaikeuttaa eri rakenteiden hahmottamista.

Kaivausalueen pohjoisprofiilista löydetty luukuopat liittyvät todennäköisemmin kalmiston varhaisempaan käyttöön. Hauras, huonosti poltettu, suurikokoinen luuaines vastaa vuoden 1993 kaivauksista löydetyn kärsämäentyypin luuaineistoa. Toisesta kuopasta löydetty hartsitiiviste (TYA 613:1282) viittaa mahdolliseen vanhemman roomalaisajan urnahautaukseen.

Tutkimusalueen lounaiskulmasta tuli esille kolmatta tasoa kaivettaessa pienistä ja keskikokoisista kivistä rakennettu matala latomus, joka eroaa selvästi muista Aittamäen kalmiston rakenteista. Latomuksesta paljastettiin todennäköisesti vain neljännessektori, ja se päätettiin jättää odottamaan myöhempiä kaivauksia, jolloin latomuksen alue voitaisiin tutkia yhtenäisenä kokonaisuutena. Silja Salmisen vuoden 1993 inventoinnissa tehty koekuoppa 15 sijoittuu paljastuneen latomuksen osan pohjoisreunalle. Koekuopasta tehty hartsilöytö voi yhdistää latomuksen ajallisesti alueelta löydettyyn kärsämäentyypin hautaan ja luukuoppiin eli kalmiston varhaisempaan käyttöaikaan.

Neljäntenä hautamuotona on alueen lounaiskulmasta neljännessä tasossa esiin tullut mahdollinen ruumishauta, joka ajoitus on ongelmallinen selkeästi ajoittavien esineilöytöjen puuttuessa.

5. LÖYDÖT

5.1. Polttokenttäkalmisto

Kalmistoalueelta alkoi tulla esiin löytöjä aivan pintamaakerroksen alta. Ensimmäisestä kerroksesta löytyi lähinnä keramiikkaa, palanutta luuta ja rautaniittejä ja -nauloja. Löydöt sijoittuivat toiseen ja kolmanteen kerrokseen, jolloin niitä löytyi myös nokimaakeskittymien ulkopuolelta. Neljännessä kerroksessa osa kaivettiin jo pohjaan, ja löydöt sijaitsivat etupäässä nokimaakeskittymissä. Viidennessä kerroksessa löydöt olivat vähäiset.

Alueella oli kuusi nokimaakeskittymää, joista kahdessa oli vähän löytöjä. Kohdassa 2099,40 - 2100,20/3132,60 - 3133,30 sijainneessa nokimaakeskittymässä oli palanutta luuta (0,2 g) ja savea (207,7 g) sekä sulanut pronssipisara (TYA 613:1050). Pohjalla olleesta palaneesta savesta otettiin maanäyte. Kyseinen keskittymä jäi osittain alueelle, jota ei kaivettu kokonaan pohjaan. Toinen lähes löydötön nokikeskittymä sijaitsi kohdassa 2094,00 - 2095,00/3143,40 - 3144, 00. Siitä löytyi keramiikkaa (0,7 g) ja palanutta luuta (1,7 g).

Kaivausalueen kaakkoisosassa sijaitsi kaksi nokimaakeskittymää, jotka jatkuivat kaivausalueen ulkopuolelle. Ruudussa 2094/3130 sijainnut keskittymä sisälsi kermamiikkaa (64,08 g), palanutta luuta 8 g ja muutamia pronssiesineen katkelmia. Kohdassa 2094/3133,40 - 3134,60 ollut nokimaakeskittymä sisälsi enemmän löytöjä, mm. pronssispiraaleja, sulanutta pronssia, päihin levenevän rannerenkaan katkelman (TYA 613:58). Nokikeskittymän reunalta löytyi lisäksi sirpin katkelma (TYA 613:77). Palanutta luuta keskittymässä oli 148,73 g ja keramiikkaa 47,4 g.

Runsaammin löytöjä oli kaivausalueen luoteispuolella nokimaakeskittymässä ruudussa 2098,50 - 2099,00/3136,00 - 3136,70. Tältä alueelta tuli palanutta luuta (182,18g), keramiikkaa (alle 50 g), pronssihelmiä, spiraaleja, pronssisormuksen katkelmia, sulanutta pronssia, ketjunjakaja, pronssiketjua ja lasimassahelmiä. Löytöjä tuli vielä 4 krs:sta ison kiven alta. Löytöjä oli runsaammin myös kohdassa 2099 - 2099,50/3136,50/3137,00. Palaneen luun (75,87 g) ja keramiikan (32,3 g) lisäksi löytyi pronssihelmiä, spiraaleja, pronssiketjua, sulanutta lasimassaa ja lasimassahelmiä.

Keramiikka jakautuu karkeasti jaoteltuna kahteen ryhmään; karkeasekoittiseen koristelemattomaan ja hienosekoitteiseen koristeltuun keramiikkaan. Edellinen on sileäpintaista, paksuseinäistä, ulkopinnaltaan ruskean tai ruskeanpunaista ja sisältä harmaata. Sekoiteena on usein käytetty kvartssia. Jälkimmäinen on tiivistä ja ohutseinäistä keramiikkaa, jonka sekoitteena on käytetty kiillettä, mutta myös samottia esiintyy sekoitteena. Ulkoseinämän väri vaihtelee mustasta punaruskeaan. Koristeina saattaa esiintyä aalto- ja ristikkoviivoja. Keramiikan levintä on esitetty liitteessä 6.

Palanutta luuta löytyi yhteensä 3509,45 g. Luumateriaali oli pääsääntöisesti kovaa ja tiivistä, ja palat olivat hyvin pieniä. Luumateriaalin joukossa oli myös hampaanjuuria sekä koristeltuja luuesineen katkelmia, joissa oli pokittaisviiva- ja ristikkouurrekoristelua. Palaneen luun levintä on esitetty liitteessä 5.

Rautaesineitä kalmistossa esiintyi huomattavasti vähemmän kuin pronssiesineitä. Lukumääräisesti yli puolet oli rautaniittejä ja -nauloja. Aseita esiintyi vähän. Kaivausalueen kaakkoispuolelta löytyi n. 90 cm pitkä miekan säilä (TYA 613:412), jota oli taivuteltu, ja keihäänkärjen putki (TYA 613:1389). Sirpin kantaosan (TYA 613:77) lisäksi ei muita työkaluja löytynyt. Ruodollisen teräosastaan kolmiomaisen esineen (TYA 613:885) funktio on epäselvä, mutta se saattaa olla myös työkalun teröosa. Raudan levintä noudatti palaneen luun ja keramiikan levintäalueita.

Pronssiesineitä tai niiden katkelmia oli lukumääräisesti eniten. Suurin osa oli pronssispiraaleja ja sulaneita tunnistamattomia esineen katkelmia. Pronssihelmet olivat yksi- ja moniosaisia, joista osa oli pyöreitä ja osa fasetoituja. Pyöreitä kupurasolkia tai niiden katkelmia löytyi 4 kpl, joista kaksi (mm. TYA 613:857) ovat D-tyypin kapeampikehyksistä varianttia ja ajoittuvat 950 -1000 jkr. (Lehtosalo - Hilander 1982, Luistari II, The Artefacts: 100). Yksi soljista on kaksieläiminen (TYA 613:31) ja sen ajoitus on 825 - 950 jkr (Lehtosalo - Hilander 1982: 100). Hevosenkenkäsoljen katkelmia löytyi kaksi. Särmänuppinen tappikoristeinen hevosenkenkäsolki (TYA:848) tuli käyttöön 800-luvulla ja oli käytössä vielä 900-luvun alkupuolella.

Rannerenkaan katkelmissa esiintyi sekä massiivista päihin levenevää tyyppiä että spiraalirannerenkaan katkelmia. Päihin levenevän, kulmaviivoilla ja päässä punosaiheella koristetun rannerenkaan katkelma ajoittuu 900-luvun lopulle ja 1000-luvun alkuun. Pronssiketjuja esiintyi sekä punottua että 2- ja 3-renkaista varianttia. Kahdessa (TYA 613:635-636,690-640), kolmilenkkisistä ketjuista on säilynyt tekstiiliä. Pronssiesineiden levintä noudatti palaneen luun ja keramiikan levintää.

Lasimassahelmet olivat enimmäkseen sinisiä, joko pyöreitä tai sylinterinmuotoisia. Sininen väri oli löytöaineistossa vallitsevin, mutta myös keltaisia ja vihreitä helmiä esiintyi.

Kaivausalueelta löytyi kaksi **hiomakiven** katkelmaa (TYA 613:177 ja 1147), joista toinen ohut ja kapea. Toinen oli hieman paksumpi, poikkileikkaukseltaan neliön muotoinen.

5.2. Kivilatomus

Latomuksen päällä olleet ensimmäinen ja toinen kerros olivat löydöttömiä. Kolmannessa kerroksessa tuli esille ruudusta 2099/3129 pala dreijattua punasavikeramiikkaa (TYA 613:632), jossa on ruskea lasitus. Koska latomus jätettiin 3. tasoon myöhemmin kokonaisuudessaan tutkittavaksi, jäi vuoden 1993 inventoinnissa koekuopasta 15 löytyneen hartsitiivisteiden (TYA 606:14) löytöyhteys selvittämättä.

5.3. Muut hautaukset

Kahdesta luukuopasta toinen, ruudussa 2100,50/3140,50 sijainnut, sisälsi ainostaan suhteellisen isokokoisia huonosti palaneita luita yhteensä 285,5 g. Näistä suurin osa tuli 3. kerroksesta. Koska luukuoppa jatkui profiiliin, jäi tämä hautaus ilmeisesti osittain kaivamatta loppuun.

Ruudussa 2100,50/3136,50 sijainneessa luukuopassa oli yhteensä 577,5 g huonosti palaneita suhteellisen isokokoisia luita. Näistä suurin osa löytyi n. 15 cm:n vahvuisesta kerroksesta (30.82-30.67 m m.p.y.). Samasta kuopasta tuli 2,49 g tummaa hartsitiivistettä (TYA 613:1282), joista osassa oli puun painanteista. Suurempien palojen poikkileikkaus oli kolmiomainen. Hartsitiivisteiden palat eivät sijainneet minkäänlaisessa järjestyksessä tai muodostelmassa. Luukuopasta n. 12 - 25 cm kaakkoon löytyi D-tyypin pyöreä kupurasolki (TYA 613:1157), putkellinen keihäänkärki (TYA 613:1152) ja kaarevaselkäinen rautaveitsi (TYA 613:1158). Nämä löydöt sijaitsivat aivan lukeskittymän yläpuolella, n. 30.89 - 30.83 m m.p.y:lla. Putkellinen keihäänkärki ajoittuu vanhempaan roomalaisaikaan (vrt. Kivikoski 1973, 24, T. 7:46) ja rautaveitselle on löydettävissä vastineita samalta ajanjaksolta (vrt. Kivikoski 1973, 27, T.9:67).

Mahdollinen ruumishauta oli lähes löydötön, lukuunottamatta ruudussa 2095/3130,45 ollutta sulanutta pronssia ja kvartsi-iskosta, jotka molemmat sijaitsivat täytemaassa kiveyksen tasolla (29.55 ja 29.63 m m.p.y.). Mahdollisen ruumishaudan yläpuolella olevat löydöt olivat myös vähäisiä. Tumman kulttuurimaa alueen eteläosassa oli keramiikkaa ja vähän luuta (liite 6 ja 5). Miekän säilä (TYA 613:412), joka löytyi kivien välistä 3. kerroksesta kohdasta 2095,28 - 2095,47/3131,17 - 3131,80, oli osittain mahdollisen ruumishaudan itäreunan päällä. Itäreunan raja ei ollut selväpiirteinen.

5.4. Yhteenvedo löytöaineistosta

Polttokenttäkalmiston löydöt ovat rajoittuneet alueelle, jossa on myös kiveystä. Runsaimmin löytöjä tuli 12 m² alueelta ruuduista 2098 - 2101/3136 - 3140, jossa oli suurikokoisista kivistä tehty kiveys. Kaivausalueen kaakkoispuolen reunalta tuli myös löytöjä runsaasti. Löytöjen perusteella polttokenttäkalmisto jatkuu kaakkoisrinnettä alaspäin (vert. myös Salminen, 1993 inventointikertomus), mutta rajautuu lounaispuolella paalusta 2094/3029 paaluun 2101/3134 vedetyn linjan koillispuolelle. Luoteispuolella polttokenttäkalmiston löydöt sekoittuvat vahemman rautakauden löytöihin. Palaneen luun ja keramiikan lisäksi löydöissä dominoivat korut ja pukuun liittyvät koristeet ja niiden osat. Esineistön perusteella kalmisto ajoittuu viikinkiaikaan n. 800 - 1000 jkr.

Kivilatomuksen ajoitus ei ole varma, koska varsinaiseen löytötasoon asti sitä ei kaivettu, mutta koekuopan 15 hartsitiivistelöytö viittaisi kalmiston vanhempaan käyttöaikaan. Samoin ruudussa 2100,50/3140,50 sijainneen luukuopan ajoitus ei ole varma. Suhteellisen kookkaan ja huonosti palaneen luumateriaalin perusteella (vrt. Hautio 1993 kaivauskertomus, 13-14) myös se saattaa ajoittua vanhempaan rautakauteen.

Ruudussa 2100,50/3136,50 sijainnut luukuoppa edustaa ns. kärsämäentyyppin puuurnahautausta, johon viittaavat hartsitiivistelöydöt. Hautaus ajoittuu vanhemmalle roomalaisajalle. Hautaus on osittain rikkoutunut viikinkiaikaista polttokenttäkalmistoa tehtäessä.

6. LOPUKSI

Vuoden 1993 kaivauksissa ja inventoinnissa todettiin, että Aittamäen kaakkoisrinteellä sijaitsevaan kalmistoon on haudattu vainajia ainakin vanhemman roomalaisajan B2-periodilla (100 - 175/200 jKr.) sekä useita vuosisatoja myöhemmin viikinkiajalla. Kesän 1994 kaivaus vahvisti tätä käsitystä: Valtaosa löydöistä ajoittuu viikinkiaikaan, josta 900- ja 1000-luku dominoivat täsmällisimmin ajoitettavien solkityyppien, rannerenkaan katkelmien ja miekan säilän perusteella. Hartsitiivistelöytö, lyhyt harjava keihäänkärki sekä veitsi ovat todennäköisimmin roomalaisaikaisia. Esineiden löytyminen luukuoppien yhteydestä tukee tätä ajoitusta. Näiden ajanjaksojen väliltä kalmistosta ei ole toistaiseksi todettu löytöjä.

Kalmisto jatkuu selvästi tutkitun alueen ympärillä. Erilaisten haudausten keskinäisen suhteen selvittäminen edellyttää, että kalmisto tutkitaan kokonaan. Tähänastisten havaintojen perusteella vaikuttaa siltä, että osa vanhemmista haudoista on selvästi kenttäkalmiston alapuolella ja rakenteiltaan ehjiä, osa taas rikkoutunut nuorempaa kalmistoa rakennettaessa.

Kalmiston vanhimpien hautatyyppien täsmentäminen edellyttää myös lisätutkimuksia. Kärsämäen tyyppin puisista hautauurnista on selvät löydöt; oletettavasti luukuoppa kuuluu myös samaan traditioon. Mahdollisen ruumishaudan ja kivilatomuksen liittäminen roomalaisaikaan vaatii vielä lisätutkimuksia. Kalmistotutkimuksen laajentaminen toistaiseksi kaivetun alueen luoteis-, lounais- ja kaakkoispuolelle on siksi tarpeen.

HIILINÄYTTEET

| | X/Y -KOORDINAATIT | Z | KRS |
|----|-----------------------------------|-------------|-----|
| 1. | 2098,00-2098,50 / 3132,50-3132,88 | 30.31 | 3 |
| 2. | 2099,60-2100,00 / 3132,80-3133,00 | 30.43 | 3 |
| 3. | 2097,50 / 3135,00 | 30.53 | 3 |
| 4. | 2099,50-2100,15 / 3133,00-3133,40 | 30.26-30.23 | 5 |

MAANÄYTTEET

| | X/Y -KOORDINAATTIT | Z | KRS |
|-----|-----------------------------------|-------------|-----|
| 1. | 2097,45-2097,55 / 3136,80-3137,00 | 30.95-30.82 | 2 |
| 2. | 2094,55-2094,65 / 3137,15-3137,65 | 30.59-30.57 | 2 |
| 3. | 2098,40-2098,85 / 3137,49-3137,70 | 30.79 | 2 |
| 4. | 2098,15-2098,55 / 3139,24-3139,34 | 30.98-30.90 | 2 |
| 5. | 2100,40-2100,60 / 3141,58-3141,80 | 31.20-31.22 | 2 |
| 6. | 2098,00-2098,26 / 3139,00-3139,65 | 30.98-30.90 | 2 |
| 7. | 2100,00-2100,50 / 3139,50-3140,00 | 31.21 | 2 |
| 8. | 2100,55-2100,87 / 3139,45-3139,77 | 31.17 | 2 |
| 9. | 2099,60-2099,90 / 3132,80-3133,00 | 30.43 | 3 |
| 10. | 2094,15-2094,30 / 3134,05-3134,30 | 30.19 | 2 |
| 11. | 2095,40-2095,60 / 3134,70-3134,80 | 30.38 | 3 |
| 12. | 2094,00-2094,25 / 3138,70-3139,00 | 30.62-30.56 | 3 |
| 13. | 2100,20-2100,35 / 3138,80-3138,90 | 30.38 | 4 |
| 14. | 2099,20-2099,30 / 3138,55-3138,65 | 30.86 | 4 |
| 15. | 2100,65-2100,78 / 3140,63-3140,97 | 31.16-31.06 | 5 |
| 16. | 2099,50-2100.15 / 3133,00-3133,40 | 30.24 | 5 |

Luettelo mustavalkonegatiiveista
TYA 20941 - 21075

| no. | kuvan aihe | kuvaussuunta | kuvaaja |
|-------|--|--------------|----------------|
| 20941 | Kaivausalue paalutettuna. | E | Liisa Seppänen |
| 20942 | Kaivausalue paalutettuna. | S | Liisa Seppänen |
| 20943 | Kaivausalue paalutettuna. | W | Liisa Seppänen |
| 20944 | Kaivausalue paalutettuna. | E | Liisa Seppänen |
| 20945 | Ruutu 2096/3130,50, spraailöytö TYA 613:515, 1 krs. | ylhäältä | Liisa Seppänen |
| 20946 | 1. tason kiveystä ruudussa 2099 - 2100/3129 - 3130. | E | Liisa Seppänen |
| 20947 | Koekuoppa 15, josta oli vuonna 1993 löytynyt hartsitiivistettä, 1. taso. | NW | Liisa Seppänen |
| 20948 | Ruutu 2096/3130, 1. taso. | SW | Päivi Hakanpää |
| 20949 | Ruutu 2096/3130, 1. taso. | SW | Päivi Hakanpää |
| 20950 | Ruutu 2094/3131, 1. taso. | SE | Päivi Hakanpää |
| 20951 | Kaivausalueen eteläkulmaa, ruudut 2094/3129 - 3130, 1. taso. | SW | Päivi Hakanpää |
| 20952 | Kaivausalueen lounaisreunaa, y=3129 - 3132, 1. taso. | NW | Päivi Hakanpää |
| 20953 | Kaivausalueen lounaisreunaa, y=3129 - 3132, 1. taso. | NW | Päivi Hakanpää |
| 20954 | Kaivausalueen lounaisreunaa, y=3129 - 3132, 1. taso. | NW | Päivi Hakanpää |
| 20955 | Kaivausalueen lounaisreunaa, y=3131 - 3134, 1. taso. | NW | Päivi Hakanpää |
| 20956 | Kaivausalueen lounaisreunaa, y=3131 - 3134, 1. taso. | NW | Päivi Hakanpää |
| 20957 | Kaivausalueen lounaisreunaa, y=3133 - 3136, 1 taso. | NW | Päivi Hakanpää |
| 20958 | Kaivausalueen lounaisreunaa, y=3133 - 3136, 1. taso. | NW | Päivi Hakanpää |
| 20959 | Ruudut 2100/3142 - 3143, 1. taso | NW | Päivi Hakanpää |
| 20960 | Ruudut 2100/3142 - 3143, 1. taso | NW | Päivi Hakanpää |
| 20961 | Ruudut 2100/3140 - 3141, 1. taso | NW | Päivi Hakanpää |

| | | | |
|-------|--|----------|----------------|
| 20962 | Ruudut 2100/3140 - 3141, 1. taso | NW | Päivi Hakanpää |
| 20963 | Ruudut 2094/3142 - 3143, 1. taso. | SE | Päivi Hakanpää |
| 20964 | Ruudut 2094/3142 - 3143, 1. taso. | SE | Päivi Hakanpää |
| 20965 | Ruudut 2094/3140 - 3141, 1. taso. | SE | Päivi Hakanpää |
| 20966 | Ruudut 2094/3140 - 3141, 1. taso. | SE | Päivi Hakanpää |
| 20967 | Ruudut 2094/3138 - 3139, 1. taso. | W | Päivi Hakanpää |
| 20968 | Ruudut 2094/3138 - 3139, 1. taso. | W | Päivi Hakanpää |
| 20969 | Ruudut 2094/3136 - 3137, 1. taso. | W | Päivi Hakanpää |
| 20970 | Ruudut 2096 - 2098/3134 - 3136, 1. taso. | NE | Päivi Hakanpää |
| 20971 | Ruudut 2096 - 2098/3134 - 3136, 1. taso. | NE | Päivi Hakanpää |
| 20972 | Ruutu 2098 /3133, 1. taso. | NE | Päivi Hakanpää |
| 20973 | Ruutu 2098 /3133, 1. taso. | NE | Päivi Hakanpää |
| 20974 | Kiveys ruudussa 2099 - 2100/3129 - 3130. Koeruutu 15 etualalla, 2. taso. | NW | Päivi Hakanpää |
| 20975 | Kiveys ruudussa 2099 - 2100/3129 - 3130. Koeruutu 15 etualalla, 2. taso. | NW | Päivi Hakanpää |
| 20976 | Ruudut 2098 - 2100/3137 - 3139, 1. taso. | NW | Päivi Hakanpää |
| 20977 | Ruudut 2098 - 2100/3137 - 3139, 1. taso. | NW | Päivi Hakanpää |
| 20978 | Ruudut 2097 - 2100/3136, 1. taso. | NW | Päivi Hakanpää |
| 20979 | Kupurasolki TYA 613:31 in situ, ruudussa 2094/3132,50, 2. taso. | SE | Päivi Hakanpää |
| 20980 | Kupurasolki TYA 613:31 in situ, ruudussa 2094/3132,50, 2. taso. | E | Päivi Hakanpää |
| 20981 | Pronssiketjua TYA 613:635-636 ja 639-640 in situ, ruudussa 2098/3132,50 - 3133, 2. taso. | W | Liisa Seppänen |
| 20982 | Pronssiketjua TYA 613:635-636 ja 639-640 in situ, ruudussa 2098/3132,50 - 3133, 2. taso. | W | Liisa Seppänen |
| 20983 | Pronssiketjua TYA 613:635-636 ja 639-640 in situ, ruudussa 2098/3132,50 - 3133, 2. taso. | ylhäältä | Päivi Hakanpää |
| 20984 | Työkuva. 2. krs:sta kaivetaan. | SE | Päivi Hakanpää |
| 20985 | Keramiikkalöytö in situ, 2095,62/3135,00, 2. krs. | E | Liisa Seppänen |

| | | | |
|-------|--|----------|----------------|
| 20986 | Pronssivartaan katkelma in situ TYA:117, ruudussa 2094/3137, 2. krs. | ylhäältä | Liisa Seppänen |
| 20987 | Kaivausalueen lounaisreunaa, y=3129 - 3131, 2.taso. | NW | Liisa Seppänen |
| 20988 | Kaivausalueen lounaisreunaa, y=3129 - 3131, 2.taso. | NW | Liisa Seppänen |
| 20989 | Kaivausalueen lounaisreunaa, y=3129 - 3131, 2.taso. | SE | Liisa Seppänen |
| 20990 | Pronssihela TYA:1070, ruudussa 2099,50/3135,50 2krs. | ylhäältä | Liisa Seppänen |
| 20991 | Kaivausalueen lounaisreunaa, y=3131- 3134, 2.taso. | NW | Liisa Seppänen |
| 20992 | Kaivausalueen lounaisreunaa, y=3131- 3134, 2.taso. | NW | Liisa Seppänen |
| 20993 | Kaivausalueen lounaisreunaa, y=3133 - 3136, 2.taso. | NW | Liisa Seppänen |
| 20994 | Kaivausalueen lounaisreunaa, y=3133 - 3136, 2.taso. | NW | Liisa Seppänen |
| 20995 | Kaivausalueen lounaisreunaa, y=3132 - 3135, 2.taso. | SE | Päivi Hakanpää |
| 20996 | Kaivausalueen lounaisreunaa, y=3132 - 3135, 2.taso. | SE | Päivi Hakanpää |
| 20997 | Miekan säilä TYA 613:412, ruudussa 2095 - 3131, 2. taso. | E | Katja Glasberg |
| 20998 | Pronssisolki TYA 613:857, ruudussa 2098,50/3138,50 2 krs. | Ylhäältä | Päivi Hakanpää |
| 20999 | Miekan säilä TYA 613:412, ruudussa 2095 - 3131, 3 krs. | NE | Päivi Hakanpää |
| 21000 | 2. taso, y=3034 - 3036 | NW | Liisa Seppänen |
| 21001 | 2. taso, y=3034 - 3036 | NW | Liisa Seppänen |
| 21002 | 2. taso, y=3034 - 3036 | SE | Liisa Seppänen |
| 21003 | 2. taso, y=3034 - 3036 | SE | Liisa Seppänen |
| 21004 | 2. taso, ruudut 2097 - 2099/3136. | SE | Liisa Seppänen |
| 21005 | 2. taso, ruudut 2097 - 2099/3136. | SE | Liisa Seppänen |
| 21006 | 2. taso, ruudut 2094/3136 - 3137. | NW | Liisa Seppänen |
| 21007 | 2. taso, ruudut 2094/3137 - 3138. | NW | Liisa Seppänen |
| 21008 | 2. taso, ruudut 2094/3136 - 3143. | NE | Liisa Seppänen |
| 21009 | 2. taso, ruudut 2094/3136 - 3143. | NE | Liisa Seppänen |

| | | | |
|-------|---|----------|----------------|
| 21010 | 2. taso, ruudut 2094/3138 - 3139. | NW | Liisa Seppänen |
| 21011 | 2. taso, ruudut 2098 - 2100/3135 - 3136. | NW | Liisa Seppänen |
| 21012 | 2. taso, ruudut 2098 - 2100/3137 - 3139. | NW | Liisa Seppänen |
| 21013 | 2. taso, ruudut 2100/3140 - 3141. | NW | Liisa Seppänen |
| 21014 | 2. taso, ruudut 2100/3142 - 3143. | NW | Liisa Seppänen |
| 21015 | 2. taso, ruudut 2100/3140 - 3143. | NE | Liisa Seppänen |
| 21016 | Kaivausalueen koillisosaa, 2. taso. | SE | Päivi Hakanpää |
| 21017 | Kaivausalueen lounaisosaa, y=3129 - 3131, 3.taso. | NW | Liisa Seppänen |
| 21018 | Kaivausalueen lounaisosaa, y=3129 - 3131, 3.taso. | NW | Liisa Seppänen |
| 21019 | Kaivausalueen lounaisosaa, y=3129 - 3131, 3.taso. | SE | Päivi Hakanpää |
| 21020 | Kaivausalueen lounaisosaa, y=3129 - 3131, 3.taso. | SE | Päivi Hakanpää |
| 21021 | Keihäänkärki TYA613:1152 in situ ruudussa 2100/3136. Mittakaavan pituus 10 cm. | ylhäältä | Liisa Seppänen |
| 21022 | Keihäänkärki TYA613:1152 in situ ruudussa 2100/3136. Mittakaavan pituus 10 cm. | ylhäältä | Liisa Seppänen |
| 21023 | 3. taso, ruudut 2100/3142 - 3143. | NW | Päivi Hakanpää |
| 21024 | 3. taso, ruudut 2100/3142 - 3143. | NW | Päivi Hakanpää |
| 21025 | 3. taso, ruudut 2100/3141 - 3142. | NW | Päivi Hakanpää |
| 21026 | 3. taso, ruudut 2100/3141 - 3142. | NW | Päivi Hakanpää |
| 21027 | 3. taso, ruudut 2100/3140 - 3141. | NW | Päivi Hakanpää |
| 21028 | 3. taso, ruudut 2100/3140 - 3141. | NW | Päivi Hakanpää |
| 21029 | 3. taso, ruudut 2100/3140 - 3143. | NE | Päivi Hakanpää |
| 21030 | Kierretty pronssivarras TYA 613:1127 in situ, ruudussa 2098/3138, 3. taso. | W | Päivi Hakanpää |
| 21031 | Kierretty pronssivarras TYA 613:1127 in situ, ruudussa 2098/3138, 3. taso. | W | Liisa Seppänen |
| 21032 | 3. taso, ruudut 2094/3142 - 3143. | SE | Päivi Hakanpää |
| 21033 | 3. taso, ruudut 2094/3142 - 3143. | SE | Päivi Hakanpää |

| | | | |
|-------|--|----|----------------|
| 21034 | 3. taso, ruudut 2094/3140 - 3141. | SE | Liisa Seppänen |
| 21035 | 3. taso, ruudut 2094/3140 - 3141. | SE | Liisa Seppänen |
| 21036 | 3. taso, ruudut 2094/3138 - 3139. | NW | Liisa Seppänen |
| 21037 | Pronssiketju TYA 613:1161 in situ, ruudussa 2100 - 3138, 3 krs. Mittakaavan pituus 10 cm. | NW | Tiina Jäkärä |
| 21038 | Kaivausalueen lounaisreunaa, y=3130 - 3134, 3. taso. | NW | Liisa Seppänen |
| 21039 | Kaivausalueen lounaisreunaa, y=3131 - 3135, 3. taso | NW | Päivi Hakanpää |
| 21040 | 3. taso, ruudut 2094/3136 - 3137. | NW | Päivi Hakanpää |
| 21041 | 3. taso, y=3129 - 3140. | NE | Päivi Hakanpää |
| 21042 | 3. taso, ruudut 2094/3136 - 3143. | NE | Liisa Seppänen |
| 21043 | 3. taso, ruudut 2094/3136 - 3143. | NE | Liisa Seppänen |
| 21044 | 4. taso, ruudut 2100/3142 - 3143, pohjaan kaivettuna. | NW | Päivi Hakanpää |
| 21045 | 4. taso, ruudut 2100/3140 - 3141, pohjaan kaivettuna | NW | Päivi Hakanpää |
| 21046 | 3. taso, ruudut 2098 - 2100/3138 - 3140. | NW | Liisa Seppänen |
| 21047 | 3. taso, ruudut 2098 - 2100/3137 - 3139. | NW | Liisa Seppänen |
| 21048 | 3. taso, ruudut 2098 - 2100/3136 - 3138. | NW | Liisa Seppänen |
| 21049 | 4. taso, ruudut 2094 - 2096/3129 - 3132. | SE | Liisa Seppänen |
| 21050 | 4. taso, ruudut 2094 - 2096/3129 - 3131. | SE | Liisa Seppänen |
| 21051 | 4. taso, ruudut 2094/3142 - 3143, pohjaan kaivettuna. | SE | Liisa Seppänen |
| 21052 | 4. taso, ruudut 2094/3142 - 3143, pohjaan kaivettuna. | SE | Liisa Seppänen |
| 21053 | 4. taso, ruudut 2094/3140 - 3141. | SE | Liisa Seppänen |
| 21054 | 4. taso, ruudut 2094/3140 - 3141. | SE | Liisa Seppänen |
| 21055 | 4. taso, ruudut 2094/3138 - 3139. | SE | Liisa Seppänen |
| 21056 | 4. taso, ruudut 2094/3138 - 3139. | SE | Liisa Seppänen |
| 21057 | 4. taso, ruudut 2094/3136 - 3137. | SE | Liisa Seppänen |

| | | | |
|-------|--|----|----------------|
| 21058 | 4. taso, ruudut 2094/3136 - 3137. | SE | Liisa Seppänen |
| 21059 | 4. taso, y=3133 - 3135, pohjaan kaivettuna. | SE | Päivi Hakanpää |
| 21060 | 5. taso, ruudut 2094/3137 - 3138, pohjaan kaivettuna. | SE | Liisa Seppänen |
| 21061 | 5. taso, ruudut 2094/3137 - 3139, pohjaan kaivettuna. | NW | Liisa Seppänen |
| 21062 | 5. taso, ruudut 2094 - 2096/3130 - 3133, tumma kulttuurimaa, mahdollinen ruumishauta. | S | Liisa Seppänen |
| 21063 | Kiveys ja heikosti palanutta luuta ruudussa 2100/3136, 4 krs. | SE | Liisa Seppänen |
| 21064 | Kiveys ruudussa 2098 - 2100/3138 - 3139 kannon poistamisen jälkeen. | NE | Liisa Seppänen |
| 21065 | Nokiläikkä kohdassa 2099,50 - 2100,15/3133,00 - 3133,40, pohjaan kaivettuna, 5. taso. | NE | Päivi Hakanpää |
| 21066 | Ruudut 2094/3135 - 3136, pohjaan kaivettuna, 5. taso. | SE | Liisa Seppänen |
| 21067 | Ruutu 2100/3140, pohjaan kaivettuna, 4. taso. | NW | Päivi Hakanpää |
| 21068 | Ruudussa 2094 - 2096/3130 - 3133 tumma kulttuurimaa, mahdollinen ruumishauta. | S | Päivi Hakanpää |
| 21069 | Ruudut 2094 - 2096/3130 - 3133, tumma kulttuurimaa, mahdollinen ruumishauta. | S | Päivi Hakanpää |
| 21070 | Ruudut 2094 - 2096/3130 - 3133, tumma kulttuurimaa, mahdollinen ruumishauta. | S | Päivi Hakanpää |
| 21071 | Kiveys ruudussa 2098 - 2100/3138 - 3139 kannon poistamisen jälkeen. | SW | Päivi Hakanpää |
| 21072 | Kaivausalueen lounaisosaa, y=3131 - 3136, pohjaan kaivettuna. | SE | Liisa Seppänen |
| 21073 | Ruudut 2094 - 2096/3130 - 3133, tumma kulttuurimaa, mahdollinen ruumishauta. | S | Päivi Hakanpää |
| 21074 | Ruudut 2097 - 2100/3136 - 3139 pohjaan kaivettuna, 4. taso. | NW | Liisa Seppänen |
| 21075 | Ruudut 2094 - 2096/3130 - 3133, tumma kulttuurimaa, mahdollinen ruumishauta, pohjaan kaivettuna. | S | Päivi Hakanpää |

Luettelo diapositiiveista

TYA: 262 :

| no. | kuvan aihe | kuvaus- suunta | kuvaaja |
|-----|---|-------------------|----------------|
| 1. | Aittamäen kaakkoisrinnettä mäen laelle nouseva tie | SE | U. Lähdesmäki |
| 2. | Aittamäen laella sijaitsevan kalmiston vuoden 1994 kaivausalue paalutettuna. | NE | Liisa Seppänen |
| 3. | - " - | N | - " - |
| 4. | Pintakerroksen poisto kaivausalueelta. Työkuva. | N | Päivi Hakanpää |
| 5. | Ruutu 2096/3139, 50. 1. taso. Spiraalilöytö TYA 613:515. | S | - " - |
| 6. | Työkuva 1. tason kaivamisesta. | W | - " - |
| 7. | Ensimmäisen tason kiveys, 2099 - 2100,50/ 3129 - 3131. Etualalla vuoden -93 koekuoppa 15, josta löytyi hartsitiivistettä. | S | - " - |
| 8. | Ruutu 2096/3130. 1. taso. | SW | - " - |
| 9. | Ruutu 2094/3031. 1. taso. | SE | - " - |
| 10. | Kaivausalueen länsireunan kivikkoa. 1. taso. | SW | - " - |
| 11. | Kaivausalueen länsireunaa, 3129 - 3132. 1. taso. | SW | - " - |
| 12. | Kaivausalueen länsireunaa, 3131 - 3134. 1. taso. | SE | - " - |
| 13. | Kaivausalueen länsireunaa, 3131 - 3136. 1. taso. | SW | - " - |
| 14. | Kaivausalueelta poistettua maata seulotaan. Seulalla Mika Koivunen. | SW | - " - |
| 15. | Kaivausalueen pohjoisreunaa, 2100/3142 - 3143. 1. taso. | NW | - " - |
| 16. | Kaivausalueen pohjoisreunaa, 2100/3140 - 3142. 1. taso. | NW | - " - |
| 17. | Kaivausalueen etelä-itäreunaa, 2094/ 3142 - 3143. 1. taso. | SE | - " - |
| 18. | Kaivausalueen etelä-itäreunaa, 2094/ 3140 - 3141. 1. taso. | SE | - " - |
| 19. | Kaivausalueen etelä-itäreunaa, 2094/ 3138 - 3139. 1. taso. | W | - " - |
| 20. | Kaivausalueen etelä-itäreunaa, 2094/3136 - 3137. | W | - " - |

| | | | |
|---|----------|----------------|--|
| 1. taso. | | | |
| 21. Kaivausalueen eteläreuna, 2094-2095/3134-3136. 1. taso. | E | - " - | |
| 22. Ruudut 2096-2098/3134-3136. 1. taso. | E | - " - | |
| 23. Ruudut 2099-2100/3129-3130. Etualalla vuoden 1993 koekuoppa 15. 2. taso. | W | - " - | |
| 24. Kaivausalueen pohjoisreunaa, 3137-3139. 1. taso. | NW | - " - | |
| 25. Kaivausalueen pohjoisreunaa, 2096-2100/3136. 1. taso. | NW | - " - | |
| 26. Kupurasolki TYA 613: 31 in situ, 2094,49-54/3132,73-79. 2. taso. | S | - " - | |
| 27. - " - | S | - " - | |
| 28. Pronssiketjua TYA 613:635-36, 639-40 in situ, 2098/3133. 2. taso. | ylhäältä | - " - | |
| 29. - " - | - " - | - " - | |
| 30. Pronssivartaan katkelma in situ TYA 613:117 2094/3137. 2. taso. | - " - | - " - | |
| 31. - " - | SW | Liisa Seppänen | |
| 32. Kaivausalueen länsireunaa, 2096-2100/3129-3134. 2. taso. | SE | - " - | |
| 33. Kaivausalueen länsireunaa 3132-3134. Keskellä olevien kookkaidenvälistä löytyi pronssi- ketjua TYA 613:635-6,639-40. 2. taso. | SE | - " - | |
| 34. - " - | SE | - " - | |
| 35. Työkuva. Löydön korkeuden mittaaminen. Lattaa pitämässä Marika Rauhala, vieressä Juha-Pekka Lahtinen, kaivamassa Tanja Tamminen. | SE | - " - | |
| 36. Työkuva. 2. kerros. Etualalla Juha-Pekka Lahtinen, taustalla Helena Metsäranta | S | - " - | |
| 37. Pronssiesinelöytö TYA 613:1070 in situ, 2099/3135. 2. taso. | ylhäältä | Päivi Hakanpää | |
| 38. Keramiikkalöytö in situ, 2094/3138,50. 2. taso. | SE | Liisa Seppänen | |
| 39. Pronssinen vyönsolki TYA 613:93, 2094,45-48/3135,53-57. 2. taso. | ylhäältä | Päivi Hakanpää | |
| 40. - " - | NE | Liisa Seppänen | |

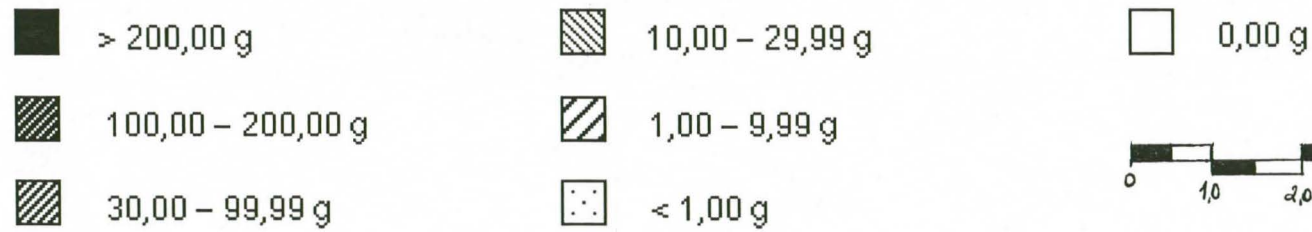
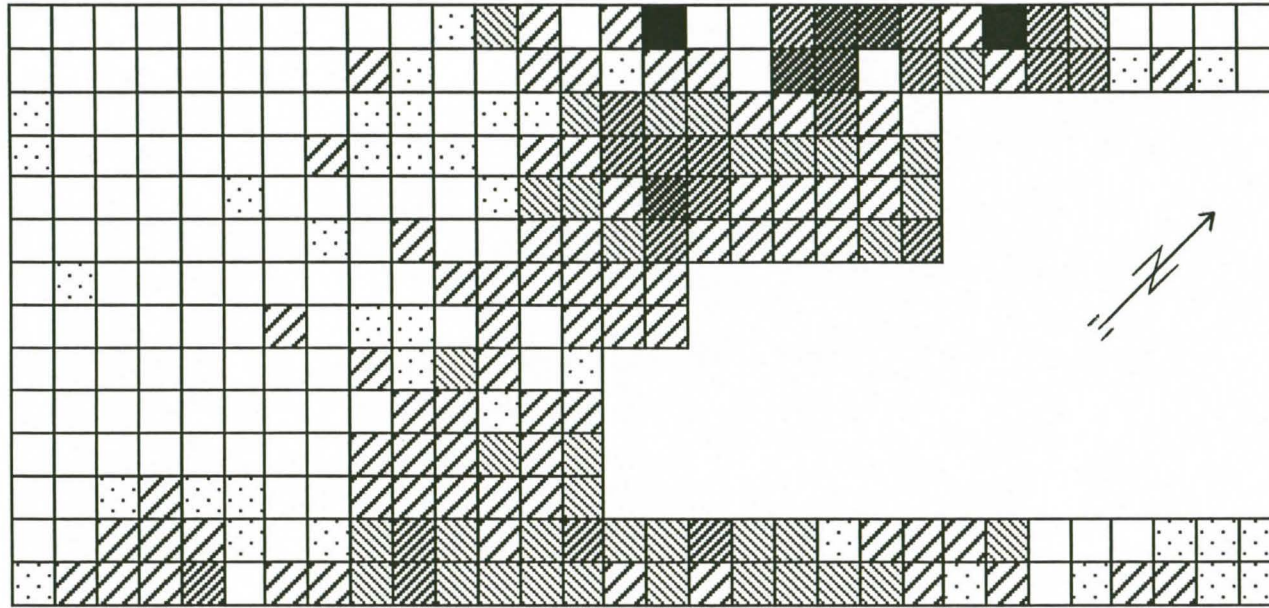
| | | |
|--|----------|----------------|
| 41. Kaivausalueen länsireunaa, 3131-3134. 2. taso. | NW | - " - |
| 42. Kaivausalueen länsireunaa, 3134-3136. 2. taso. | NW | - " - |
| 43. Kaivausalueen länsireunaa, 3133-3136. 2. taso. | NW | Liisa Seppänen |
| 44. Kaivausalueen länsireunaa, 3132-3134. 2. taso. | SE | - " - |
| 45. Miekan TYA 613:412 säilää esillä. Ruutu 2095/3131. 2. taso. | ylhäältä | Katja Glasberg |
| 46. - " - | SE | - " - |
| 47. Pronssisolki in situ TYA 613:857 2098,87/3138,84. 2. taso. | ylhäältä | Päivi Hakanpää |
| 48. Miekan säilä TYA 613:412 in situ 2095/3131. 3. taso. | NE | - " - |
| 49. Tasokuva 3034-3036. 2. taso. | W | Liisa Seppänen |
| 50. Tasokuva 3034-3035. 2.taso. | SE | - " - |
| 51. Tasokuva 3035-3036. 2. taso. | SE | - " - |
| 52. Tasokuva 2097-2100/3036. 2. taso. | SE | - " - |
| 53. Tasokuva 2094/3036-3037. 2.taso. | W | - " - |
| 54. Tasokuva 2094/3037-3038. 2. taso. | W | - " - |
| 55. Tasokuva 2094/3038-3039. 2. taso. | W | - " - |
| 56. Tasokuva 2094/3040-3043. 2. taso. | NE | - " - |
| 57. Kaivausalueen pohjoisreunaa 2098-2100/3136-3137. 2. taso. | NW | - " - |
| 58. Kaivausalueen pohjoisreunaa 2098-2100/3137-3139. 2. taso. | NW | - " - |
| 59. Kaivausalueen pohjoisreunaa 2100/3140-3141. 2. taso. | N | - " - |
| 60. Kaivausalueen pohjoisreunaa 2100/3142-3143. 2. taso. | N | - " - |
| 61. Kaivausalueen pohjoisreunaa 2100/3140-3143. 2. taso. | NE | - " - |
| 62. Kaivausalueen itäpuolta 2097-2100/3136-3143. 2. taso. | S | Päivi Hakanpää |
| 63. Tasokuva 3129- 3131. 3. taso. | W | Liisa Seppänen |
| 64. Keihäänkärki TYA 613:1152 in situ, 2100/3136. Mittakaavan pituus 10 cm. | ylhäältä | Päivi Hakanpää |
| 65. - " - | - " - | - " - |

| | | |
|---|----------|----------------|
| 66. Tasokuva. Kaivausalueen pohjoisreunaa 2100/3142-3143. 3. taso. | N | - " - |
| 67. Tasokuva. Kaivausalueen pohjoisreunaa 2100/3141-3142. 3. taso. | N | - " - |
| 68. Tasokuva. Kaivausalueen pohjoisreunaa 2100/3140-3141. 3. taso. | N | - " - |
| 69. Tasokuva. Kaivausalueen pohjoisreunaa 2100/3140-3143. 3. taso. | NE | - " - |
| 70. Kiveys ruudussa 2098/3138-3139. 3. taso. | ylhäältä | - " - |
| 71. Kiveys ruudussa 2095-2096/3135. 3. taso. | - " - | - " - |
| 72. Kierretty pronssivarras TYA 613:1127 in situ, 2099,97/3138,24. 3. taso. Mittakaava 10 cm. | W | Liisa Seppänen |
| 73. Kaivausalueen itäreunaa 2094/3142-3143. 3. taso. | E | - " - |
| 74. Kaivausalueen etelä-itäreunaa 2094/3140-3141. 3. taso. | W | - " - |
| 75. Kaivausalueen etelä-itäreunaa 2094/3138-3139. 3. taso. | NW | - " - |
| 76. Kaivausalueen länsireunaa 3131-3133. 3. taso. | W | Päivi Hakanpää |
| 77. Kaivausalueen länsipuolta 3133-3135. 3. taso | W | - " - |
| 78. Tasokuva kaivausalueelta. Edessä tähän tasoon jätetty latomus. 3. taso. | W | - " - |
| 79. Kaivausalueen pohjoispuoli. 3129 - 3140. 3. taso. | E | - " - |
| 80. Kaivausalueen länsipuoli kokonaisuudessaan, 3129-3135. 3. taso. | NE | - " - |
| 81. - " - | - " - | - " - |
| 82. Kaivausalueen etelä-itäreunaa 2094/3136-3137. 3. taso. | NW | - " - |
| 83. Kaivausalueen etelä-itäreunaa 2194/3136-3142 3. taso. | NE | Liisa Seppänen |
| 84. Kaivausalueen pohjois-itäreuna 2100/3142-3143 4. taso (pohja). | NW | Päivi Hakanpää |
| 85. Kaivausalueen pohjois-itäreuna 2100/3140-3141. 4 taso (pohja). | NW | - " - |
| 86. Kaivausalueen pohjois-itäreunaa 2100/3138-3140. 4. taso. | NW | Liisa Seppänen |

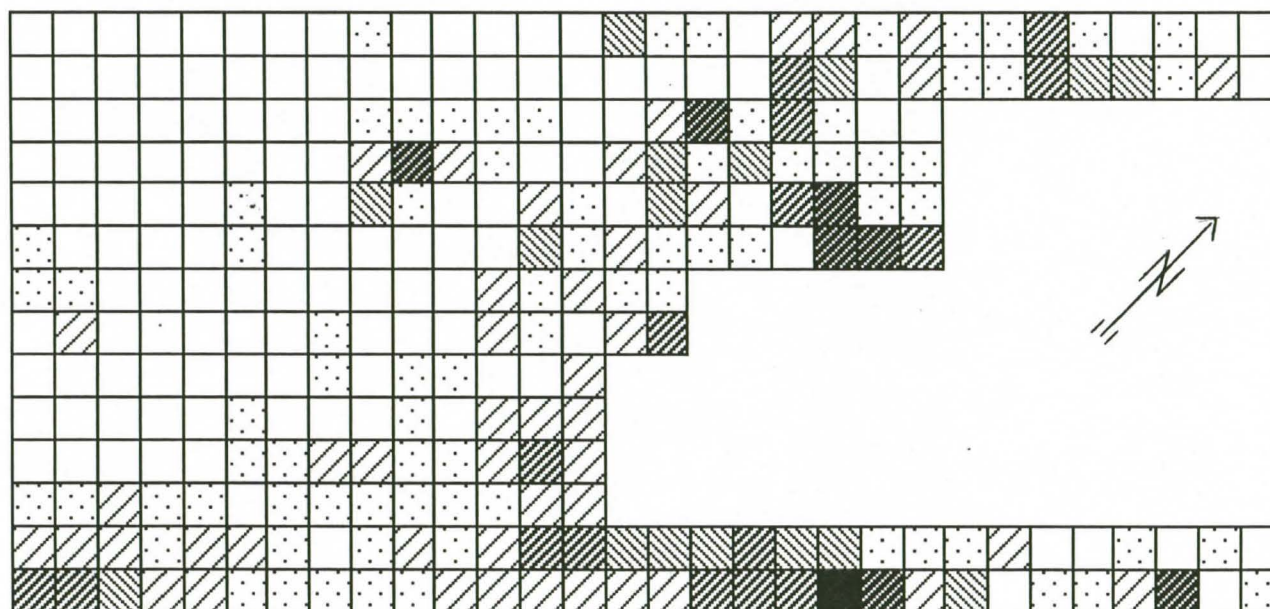
| | | |
|---|----|----------------|
| 87. Kaivausalueen pohjoisreunaa 2098-2100/3137-3139. 4 taso. | NW | - " - |
| 88. Kaivausalueen pohjoisreunaa 2097-2100/3136-3138. 4. taso. | NW | - " - |
| 89. Kaivausalueen länsireunaa 3129-3132. 4. taso. Etualalla mahdollinen ruumishauta. Latomus 2097-2100/3129-3132 jätetty 3. tasoon. | S | - " - |
| 90. Kaivausalueen etelä-itäreunaa 2094/3142-3143. 4. taso. | SE | - " - |
| 91. Kaivausalueen eteläreunaa 2094/3136-3137. 4. taso. | S | Päivi Hakanpää |
| 92. Kaivausalueen eteläreunaa 2094/3138-3139. 4. taso. | S | - " - |
| 93. Kaivausalueen länsiosaa 3133-3135. 4. taso. | S | Liisa Seppänen |
| 94. Kaivausalueen etelä-itäosaa 2094/3139-40. 4. taso. | SE | - " - |
| 95. Kaivausalueen eteläreunaa 2094/3137-3138. 5. taso. | N | - " - |
| 96. Kaivausalueen eteläreunan hauta esiin tulleen. 5. taso. | S | - " - |
| 97. - " - | S | - " - |
| 98. Kannon alta paljastunut kiveys ja luuta. Ruutu 2100/3136. 4. taso. | SE | - " - |
| 99. Kivikko 2098-2100/3138-3139 kannon poiston jälkeen. 3. taso. | SE | Päivi Hakanpää |
| 100. - " - | NE | - " - |
| 101. Kaivausalueen eteläreuna 2094/3135-3136 5. taso (pohja). | SE | Liisa Seppänen |
| 102. Kaivausalueen pohjoisreuna 2094/3140 5. taso (pohja). | N | Päivi Hakanpää |
| 103. Mahdollinen ruumishauta. Osa kiveyksestä jäljellä. | S | Liisa Seppänen |
| 104. - " - | S | Päivi Hakanpää |
| 105. Kivikko 2098-2100/3138-3139 kannon poiston jälkeen. 3. taso. | SW | - " - |
| 106. Kaivausalueen etelä-itäreuna 2094-2097/3131-3135. 5. taso (pohja). | SW | Liisa Seppänen |
| 107. Ruumishauta. Jäljellä kaksi tummaa läikkää. | S | Päivi Hakanpää |
| 108. Ruumishauta. Eteläisempi tumma läikkä 2095/3130. | S | - " - |

| | | |
|---|----|-------|
| 109. Ruumishauta. Pohjoisempi tumma läikkä 2096/3130-3131. | S | - " - |
| 110. Tyokuva. Katja Glasberg kaivamassa 5. tasoa. | S | - " - |
| 111. 3. tasoon jätetty latomus ennen peittämistä. | SW | - " - |
| 112. - " - | W | - " - |
| 113. Kaivausalueen länsireuna. 3. tasoon jätetty latomus ja ruumishaudan tummat läikät. | SE | - " - |
| 114. - " - | SE | - " - |

Palaneen luun levintä



Keramiikan levintä



■ > 200,00 g

▨ 100,00 - 200,00 g

▧ 50,00 - 99,99 g

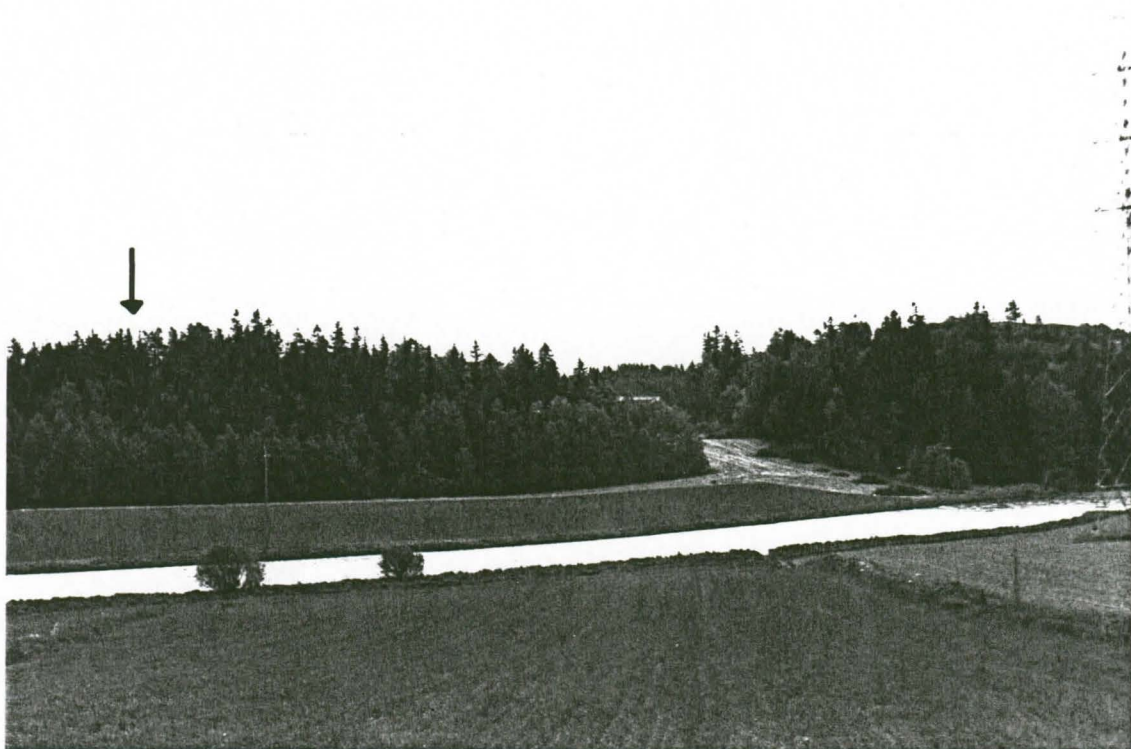
▨ 30,00 - 49,99 g

▧ 10,00 - 29,99 g

▤ < 10,00 g

□ 0,00 g





Kuva 1. Vanhalinnan Aittämäki (vasemmalla) ja linnavuori. Aittämäen kalmisto sijaitsee nuolen osoittamassa kohdassa. Kuvattu Aurajoen pohjoispuolelta Liedon Ylipään kalmiston läheltä. Kuva Tiina Jäkärä. (neg. no TYA 20421)



Kuva 2. Kaivausalueen lounaisosa, 1. taso, kuvattu luoteesta. Kuva Päivi Hakanpää. (neg. no TYA 20954)



Kuva 3. Kaivausalueen lounaisreuna, y= 3129-3131, 2. taso, kuvattu luoteesta. Kuva Päivi Hakanpää. (neg. no TYA 20987)



Kuva 4. Kaivausalueen lounaisosa, y= 3129 - 3131, 3. taso. Kuvattu lounaasta, kuva Liisa Seppänen. (neg. no TYA 21018)



Kuva 5. Kaivausalueen lounaisosa, y= 3129 - 3131, 3. taso, kuvattu kaakosta. Kuva Päivi Hakanpää. (neg. no TYA 21020)



Kuva 6. Miekan säilä *in situ* (TYA 613:412) ruudussa 2095/3131, 3. krs, kuvattu koillisesta. Kuva Päivi Hakanpää. (neg. no TYA 20999)



Kuva 7. 1. taso, ruudut 2098 - 2100 / 3138 - 3140. Kuvattu luoteesta, kuva Liisa Seppänen.
(neg. no TYA 21046)



Kuva 8. 3. taso, ruudut 2098 - 2100 / 3138 - 3140. Kuvattu luoteesta, kuva Liisa Seppänen.
(neg. no TYA 21046)



Kuva 9. Kaivausalueen lounaisreuna, y= 3131 - 3135, 3. taso. Kuvattu luoteesta, kuva Päivi Hakanpää. (neg. no TYA 21039)



Kuva 10. Kaivausalueen lounaisreuna, y= 3133-3136, 2. taso, kuvattu luoteesta. Kuva Liisa Seppänen. (neg. no TYA 20993)

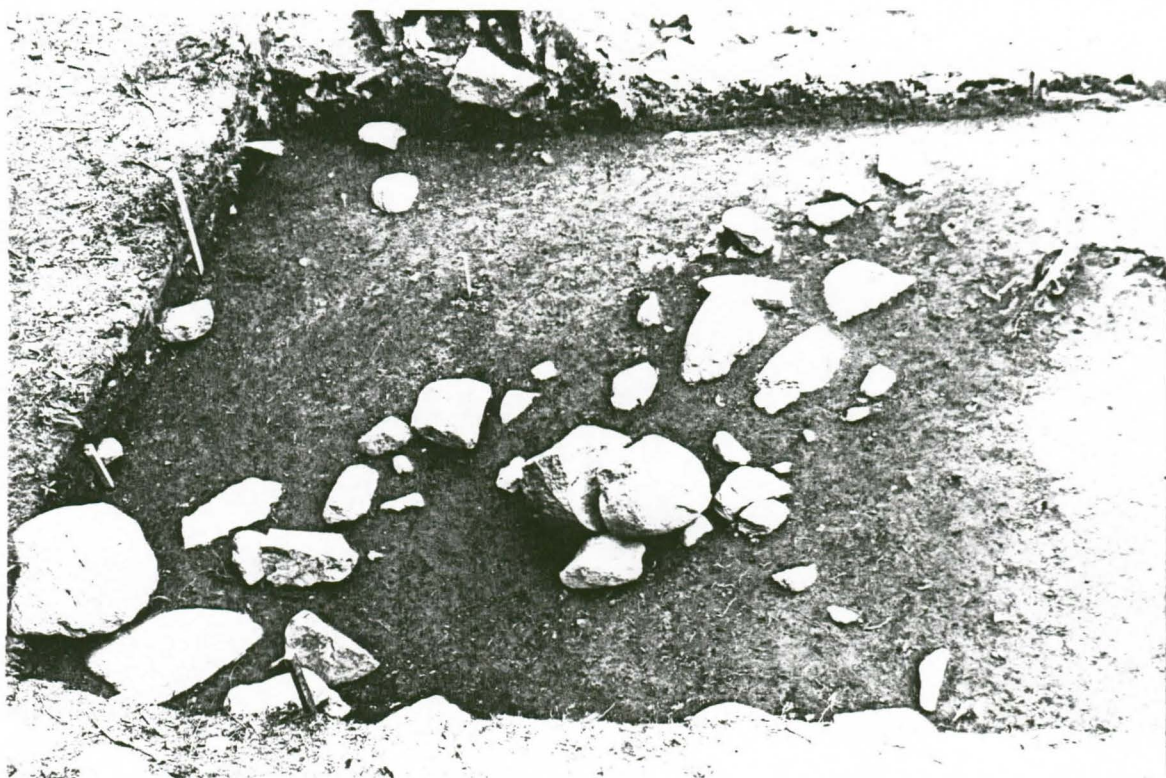


Kuva 11. 2. taso, ruudut 2100 / 3140 - 1343. Kuvattu koillisesta, kuva Liisa Seppänen.
(neg. no TYA 21015)



Kuva 12. 3. taso, ruudut 2094 / 3136 - 3143. Kuvattu koillisesta, kuva Liisa Seppänen. (neg. no TYA 21042)

Lieto, Vanhalinna, Aittamäki 1994



Kuva 13. 4. taso, ruudut 2094 - 2096 / 3129 - 3131. Kuvattu kaakosta, kuva Liisa Seppänen.
(neg. no TYA 21050)