

Arkeol. Os. 134/25.4.1997 M

KERTOMUS TURUN YLIOPISTON ARKEOLOGIAN OPPIAINEEN SUORITTAMASTA  
INVENTOINNISTA LIEDON VANHALINNAN LINNAVUOREN LOUNAISPUOLELLA  
1996

JOUNI TAIVAINEN

Kaivausaika 21.5.-28.6.1996

Kunta: Lieto

Kylä: Vanhalinna

Tila/tontti: Vanhalinna 1:102

Maanomistaja: Turun Yliopistosäätiö, 20100 TURKU

Karttalehti: 1043 12 LITTOINEN Painovuosi 1981

x= 6709 10-30, y=1575 75-80, z=9,43-21,60 m mpy

Korkeuskiintopiste: Valtakunnallinen korkeuskiintopiste n:o 282  
(23,73 m mpy)

Kp 2: Kaivausalueelle siirretty kiveen merkitty piste.

Korkeus 20,21 m mpy

Kenttätöyönjohtajat: fil.yo Tähtitalvikki Järvinen ja fil.yo  
Jouni Taivainen

Kaivajat: Liedon kunnan palkkaamia koululaisia

Aikaisemmat kenttätutkimukset

-Huurre, Matti 1957: Liedon inventointikertomus.

-MVRHA 22423 093/1-14 Hj. Appelgrenin ja J. Rinteen kaivausten  
kartta-aineisto.

-Salo 1957: Kertomus vuoden 1957 kaivauksista

-Saraso 1958: Kertomus Liedon Vanhalinnan linnavuoren  
kaivauksista 1958.

-Saraso 1958: Kertomus erillisen röykkiön kaivauksista Liedon  
Vanhalinnan linnavuorella 1958.

-Saraso 1959: Kertomus Liedon Vanhalinnan linnavuoren  
kaivauksista 1959.

-Saraso 1960: Liedon Vanhalinnan linnavuoren kaivauksista 1960.

-Varis 1962: Kaivausmuistiinpanoja Liedon Vanhalinnalta 1962.

-Luoto 1968: Lieto, Vanhalinna 1968, venevalkama, Tietoja  
kaivauksista.

-Luoto 1970: Kertomus kaivauksista, jotka suoritettiin Turun  
yliopiston arkeologian laitoksen toimesta Liedon  
Vanhallalinnalla 1970.

-Luoto 1971: Kertomus kaivauksista Liedon Vanhallalinnalla 1971.

-Luoto 1972: Lieto, Vanhalinna 1972, lakitasanne,  
kaivauskertomus.

-Luoto 1973: Lieto, Vanhalinna 1973, Itärinne.

-Luoto 1973: Lieto, Vanhalinna 1973, laki.

-Luoto 1973: Lieto, Vanhalinna 1973, eturinne.

-Luoto 1974: Lieto, Vanhalinna 1974, lakitasanne.

-Luoto 1974: Lieto, Vanhalinna 1974, esi- ja keskivarustus.

-Luoto 1975: Lieto, Vanhalinna 1975, laki.

-Luoto 1972-73: Lieto, Vanhalinna 1972-73, pohjoistasanne.

-Masonen 1988: Hämeen Härkätie 1988. Liedon Vanhalinnan  
yksityistie. Kaivausraportti 12.-13.7.1988. Turun tie- ja  
vesirakennuspiiri.

-Hautio, Minna ja Lähdesmäki, Ulla 1992: Kertomus Liedon Vanha-  
linnan ympäristön inventoinnista ja koetutkimuksista. Inventoin-  
tikertomus.

-Pukkila, Jouko 1996: Lieto Vanhalinna Linnavuori koillisrinne.  
Linnavuoren koillispuolisen rinteen koekuopitus.

## SISÄLLYSLUETTELO

1. Vuoden 1996 kenttätutkimukset
2. Inventointialueen topografia ja kasvillisuus
3. Kaivaustekniikka ja dokumentointi
4. Koekuopat ja koepistot
5. Yhteenvedo havainnoista ja löytöjen tulkinta

### Liitteet

1. Yleiskartta 1:1000
2. Luettelo mustavalkonegatiiveista
3. Luettelo diapositiiveista
4. Spot-testin tulokset
5. Luettelo makrofossiilinäytteistä
6. Puunäytteen C14-ajoitus ja puulajianalyysi
7. Muistiinpanojen pohjalta laadittu sivuprofiilikartta koepistosta A
8. Kvartsi-iskosten esiintyminen koekuopissa
9. Keramiikan esiintyminen koekuopissa
10. Savitiivisteiden/palaneiden saven esiintyminen koekuopissa
11. Rautakuonan esiintyminen koekuopissa
12. Puuarterfaktien sijainti (koepisto A)
13. Irtolöytöjen sijainti
14. Levintäkartat peltopoiminta-alueen esihist./epävarm. ajoite-  
tuista metalliesineistä, kiviesineistä ja piistä
15. Levintäkartat peltopoiminta-alueen esihistoriallisesta  
keramiikasta, savitiivisteistä/palaneesta savesta ja  
palaneesta luusta
16. Levintäkartat peltopoiminta-alueen metallikuonasta,  
hist. ajan metalliesineistä ja hist. ajan keramiikasta
17. Valokuvat

## **1. Vuoden 1996 kenttätutkimukset**

Kesän tutkimukset olivat osa vuonna 1992 aloitettua Vanhalinnan linnavuoren välittömän ympäristön systemaattista inventointia, jonka tarkoituksena on tutkia Vanhalinnan asutushistoriaa ja sen suhdetta Aurajokilaakson asutukseen.

Linnavuoren lounaispuolisen alueen inventointia jatkettiin koekuopittamalla linnavuoren ja pellon välistä metsäkaistaletta. Lisäksi jatkettiin varsinaisen peltoalueen pintapoimintaa siitä mihin v. 1992 oli jääty.

Inventointi tehtiin yhteistyössä Turun yliopiston arkeologian osaston, Vanhalinnan museon ja Liedon kunnan kanssa. Kenttätöönjohtajina toimivat fil.yo Tähtitalvikki Järvinen ja fil.yo Jouni Taivainen, edellinen valtionhallinnon harjoittelijana. Kaivajina oli Liedon kunnan palkkaamia koululaisia. Valokuvauksessa, pintapoiminnassa ja koeluontoisessa metallinpaljastimen käytössä avusti fil.yo Ville Laakso. Kenttätöitä suoritettiin Vanhalinnan museon intendentin tutkija Ulla Lähdesmäen valvonnassa.

## **2. Inventointialueen topografia ja kasvillisuus**

Tutkimusalue rajoittuu koillisessa linnavuoren jyrkänteeseen, kaakossa Hämeen Härkätiehen, lounaisosa on peltoa ja luoteisosa rajoittuu Aurajokeen. Linnavuoren ja pellon välinen kapea kaistale on enimmäkseen varsin kivinen. Valtapuustona on kuusi, mutta rinteellä kasvaa myös jaloja lehtipuita, kuten tammea ja saarnea. Pensaskerrosta ei juuri ole, koska muinaisjäännösten hoitoryhmä on raivannut aluetta. Alimman kerroksen kasveja ovat mm. keltamo, ketunleipä, mansikka sekä erilaiset heinät ja sammaleet. Maaperä vaikuttaa rehevältä. Maasto viettää melko tasaisesti kaakosta luoteeseen. Lähellä Aurajokea maaperä on kosteampaa ja paikoin jopa märkää.

## **3. Kaivaustekniikka ja dokumentointi**

Tutkimuksessa käytettiin perustana alueelle aiemmin laadittua koordinaatistoa, jonka alkupiste X=2000 ja Y=3000. Peruslinja on merkitty alkupisteestä luoteeseen. Vaaituskoneen, mittakeppien, paalujen ja mittanauhan avulla linnavuoren lounaispuoliselle peltoalueelle lähelle metsänreunaa siirrettiin peruslinjan suuntainen linja, joka mitattiin Härkätiestä aina Aurajoen rantatöyräälle. Paalutus tehtiin kymmenen metrin välein ja tältä linjalta mitattiin apupaalut em. menetelmällä peltopoiminta alueelle. Näin muodostettiin pellolle paalujen avulla 10x10 metrin kokoisia ruudukoita. Peltopoiminnassa otettiin löydöt talteen tällaisen ruudukon tarkkuudella. Koekuopat merkittiin metsävyöhykkeelle epäsäännöllisin välein paaluilla, joitten tarkka sijainti mitattiin peruslinjalta bussolin ja mittanauhan avulla.

Korkeuspiste siirrettiin alueelle Aittamäellä sijaitsevasta rautaputkella merkitystä korkeuspisteestä nro 282 (23,73 m mpy, x=6709 332, y=576 035). Korkeuspiste kuuluu N 43-järjestelmään. Siirretty korkeuskiintopiste sijaitsee lähellä polkua olevan kiven päällä. Se merkittiin vahaliidulla. Pisteiden korkeus on 20,21 m mpy ja sulkuvirhe 1,5 cm.

Linnavuoren ja pellonreunan väliselle metsäkaistaleelle kaivettiin yhteensä 53 koekuoppaa, jotka kolmea poikkeusta lukuunottamatta olivat kooltaan 50 x 50 cm. Kuopat sijoitettiin maastoon silmämääräisen tasaisesti. Lisäksi tehtiin yhteensä kolme koepistoa. Koekuopat kaivettiin kerroksittain puhtaaseen pohjamaahan asti. Pohjamaa oli alueella savea tai soraa. Kaivaminen tapahtui lastalla ja lapiolla. Kaikki maa seulottiin. Löydöt otettiin talteen löytökerroksittain siten, että pintakerros = 0-10 cm, 1. kerros = 10-20 cm, 2. kerros = 20-30 cm jne.

Kaikki kuopat kuvattiin mustavalkofilmille. 43:sta kuopasta otettiin maanäytteet fosfaattianalyysia sekä makrofossiilitutkimusta varten. Jälkimmäiset toimitettiin FT Terttu Lempiäiselle Turun yliopiston kasvimuseoon. Lisäksi otettiin koepistosta A turvenäyte (Terttu Lempiäinen), sekä koepistosta löytyneistä puuarterefakteista puunäyte radiohiiliajoitusta ja puulajianalyysia varten. Dokumentoinnin jälkeen koekuopat peitettiin ja paalut poistettiin maastosta.

Peltopoiminta suoritettiin siten, että inventoija käveli ruudun järjestelmällisesti läpi havainnoiden kerrallaan n. 1-1,5 metrin levyistä kaistaletta. Inventointi vaiheessa ei otettu talteen lasia, nauvoja eikä selvästi resenttejä esineitä. Peltopoiminnan tarkkuuteen vaikutti suuresti sää. Aamupäivällä kun maa oli vielä kostea siinä näkyi kaikki erinomaisesti. Varsin nopeasti aurinko ja tuuli kuitenkin kuivattivat savisen pellon pinnan, jolloin siinä olevat artefaktit tulivat erittäin vaikeasti havaittaviksi. Tämä saattaa olla jossain määrin syynä eri ruuduista löytyneiden artefaktien vaihteleviin määriin. Toinen vaikea havainnointikeli oli sadesää, jolloin ilman pimeys ja savisen pellon liejumaisuus häiritsivät havainnoinnin tarkkuutta.

Koekuopituksen yhteydessä kokeiltiin myös metallinpaljastinta inventoinnin apuna. Tämä tapahtui pienellä alueella koekuoppien 32 ja 35 välissä. Kokeilu suoritettiin siten, että metallinpaljastimella tutkittiin em. kuoppien välinen metsäkaistale pellon reunasta kallion reunaan. Metallinpaljastinta käytti Ville Laakso, joka tutki koealueen läpi kapeina linjoina. Signaalipaikat merkittiin ja ne tutkittiin. Tältä alueelta tuli kymmeniä signaaleja. Kaikki tavara mikä löytyi oli resenttiä. Suurin osa esineistä oli aivan maanpinnassa. Löytöinä oli mm. pienoiskiväärin luoteja ja hylsyjä, ruostuneita säilyketölkkejä, pullon korkkeja, nauvoja, leikkiautoja yms. Aivan pellonreunasta löytyi säännöllisin välein suorasta rivistä aspeja, jotka luultavasti ovat peräisin peltoa reunustaneesta aidasta. Metallinpaljastimen avulla

löytyneen resentin esineistön määrä oli hämmästyttävän suuri. Mitään esihistoriallista esineistöä sen avulla ei löydetty. Vertailun vuoksi on mielenkiintoista todeta, että alueelta, jolla metallinpaljastinta käytettiin löytyi esihistoriallisen keramiikan ja savitiivisteen keskittymä.

#### 4. Koekuopat

Kuoppa 1                                      2000/2846                                      20,54 m mpy  
Kuoppa kaivettiin loivaan rinteeseen lähelle pellon reunaa. Ympärillä kasvoi lehtipuita, mm. tammi ja vaahtera. Aluskasvillisuudesta erottui ainakin mansikka. Kaivettu syvyys oli 40 cm, josta 0-5 cm oli humusta, 5-35 cm multaa ja 35-40 cm soraa. Pintakerroksesta löytyi tiiltä, kolmannesta kerroksesta yksi kvartsi-iskos. Spot-testin tulos 0. (ks. testin kategoriat liitteestä 1)

Kuoppa 2                                      2011/2842                                      20,26 m mpy  
Kuoppa kaivettiin loivaan rinteeseen lähelle korkeuspistettä. Läheisyydessä kasvoi tammi, maata peittivät heinät. Kaivettu syvyys oli 40 cm, josta humus oli 0-10 cm, multa 10-30 cm ja savi 30-40 cm. Kuopasta löytyi ensimmäisestä kerroksesta tiiltä ja kvartsi-iskos, tässä kerroksessa oli myös runsaasti isoja kiviä. Toisesta kerroksesta löytyi tiiltä. Spot-testin tulos 0.

Kuoppa 3                                      2015/2848                                      21,60 m mpy  
Kuoppa kaivettiin rinteellä olevalle terassille. Ympäristössä kasvoi vaahtera ja tammi. Aluskasvillisuutena oli ruohoja. Kaivettu syvyys oli 40 cm, josta 0-10 cm oli humusta ja pieniä kiviä, 10-30 cm oli isojen kivien sekaista multaa ja 30-40 cm oli soraa. Kuopasta löytyi pala tiiltä. Spot-testin tulos 0.

Kuoppa 4                                      2016/2838                                      19,91 m mpy  
Kuoppa kaivettiin pelto-ojan viereen kivikon keskelle. Ympärillä kasvoi mäntyjä. Maan pinta oli havunneulasten peittämä. Kaivettu syvyys oli 40 cm, josta 0-5 cm oli humusta, 5-40 cm oli erittäin kivistä mullan sekaista maata ja 40 cm:n syvyydessä alkoi pohjasavi. Kuopasta löytyi viisi palaa tiiltä. Spot testin tulos 1.

Kuoppa 5.                                      2020/2845                                      21,41 m mpy  
Kuoppa kaivettiin rinteellä olevalle terassille kivikon keskelle. Ympärillä kasvoi mäntyjä, maan pinta oli neulasten peittämä. Kuopan syvyys oli 39 cm, josta 0-5 cm oli humusta, 5-39 cm kiven sekaista multaa, sen alla sora. Tiilen palasia löytyi 10 kpl, joista osa oli 35 cm:n syvyydessä kivien alla. Maa vaikutti sekoittuneelta. Spot-testin tulos 0.

Kuoppa 6.                                      2027/2837                                      20,10 m mpy  
Kuoppa kaivettiin tasaiselle maalle. Puut ympärillä olivat kuusia, aluskasvillisuus koostui ruohoista. Kaivettu syvyys oli 50 cm, josta 0-10 cm oli humusta, 10-40 cm oli erittäin kivistä multaa ja 40-50 cm oli savea. Kuopasta ei tullut löytöjä. Spot-testin tulos 0.

- Kuoppa 7. 2028/2833 19,22 m mpy  
Kuoppa kaivettiin pelto-ojan viereen kuusen alle, aluskasvillisuutena oli ruohokasveja. Kuopan syvyys oli 30 cm, josta 0-30 cm oli multaa ja kiviä, pohjalla oli soraa. Kuopasta löytyi kaksi palaa tiiltä. Spot-testin tulos 0.
- Kuoppa 8. 2038/2824 19,48 m mpy  
Kuoppa kaivettiin lähelle pellon reunaa loivaan rinteeseen. Ympärillä kasvoi iso kuusi ja tammi, maanpinnassa oli rehevä ruohokasvusto, sekä isoja kiviä (halk. 10-50 cm), myös ympäristö oli kivinen. Kuopan syvyydeksi kaivettiin 40 cm, josta 0-3 cm oli humusta, 3-30 cm kiviä ja multaa, 30-40 cm multaa ja pohjalla savi/sora. Ei löytöjä. Spot-testin tulos 0.
- Kuoppa 9. 2045/2828 20,17 m mpy  
Kuoppa kaivettiin n. 10 metriä pellonreunasta metsään päin. Puusto koostui isoista kuusista ja pihlajasta, aluskasvillisuus oli ruohoja ja sammalta. Lähde oli n. viiden metrin päässä. Kuopan syvyys oli 40 cm, josta 0-5 cm oli humusta, 5-35 cm kivistä multaa ja 35-40 cm savea. Ei löytöjä. Spot-testin tulos 1.
- Kuoppa 10. 2046/2819 18,89 m mpy  
Kuoppa kaivettiin pellon reunaan loivaan rinteeseen. Ympärillä kasvoi isoja kuusia ja mäntyjä sekä jaloja lehtipuita. Aluskasvillisuus oli rehevää ruohostoa. Viiden metrin päässä oli lähde. Kuopan syvyys oli 40 cm, josta 0-5 cm oli humusta, 5-25 cm vaaleampi multa, 25-40 cm tummempi multa (värierio johtuu ehkä kosteudesta) ja märkä savi pohjalla. Kuopasta löytyi kaksi palaa tiiltä. Spot-testin tulos 1.
- Kuoppa 11 2056/2816 17,57 m mpy  
Kuoppa kaivettiin pelto-ojan viereen halkaisijaltaan n. kaksi metriä leveän kuopanteen reunaan. Puusto koostui kuusista ja aluskasvillisuus ruohoista sekä sammalista. Kuopan syvyys oli 40 cm, josta 0-5 cm oli humusta, 5-35 cm multaa ja nyrkin kokoisia kiviä ja 35-40 cm erittäin märkää savea. Ei löytöjä. Spot-testin tulos 0.
- Kuoppa 12 2055/2833 18,62 m mpy  
Kuoppa kaivettiin loivaan rinteeseen. Ympärillä kasvoi kuusia ja nuoria pihlajia. Aluskasvillisuus oli ruohoa ja sammalia. Kuopan syvyys oli 45 cm, josta 0-5 cm humusta, 5-35 cm multaa ja kiviä ja 35-40 cm savea. Pintakerroksesta löytyi yksi pala tiiltä. Spot-testin tulos 0.
- Kuoppa 13 2059/2813 17,38 m mpy  
Kuoppa kaivettiin n. kolmen metrin päähän pellon reunasta loivaan rinteeseen. Ympärillä kasvoi kuusia, pihlajia ja vaahtera. Aluskasvillisuus oli rehevää ruohostoa. Kuopan syvyys oli 50 cm, josta 0-5 cm humusta, 5-45 cm vähäkivistä multaa ja 45-50 cm savea. Ei löytöjä. Spot-testin tulos 1.

Kuoppa 14                      2061/2818                      17,63 m mpy  
Kuoppa kaivettiin loivaan rinteeseen. Puusto koostui kuusista, pihlajista ja vaahterasta. Aluskasvillisuus oli rehevää ruohostoa sekä sammalta. Kuopan syvyys oli 35 cm, josta 0-5 cm humusta, 5-35 cm multaa ja kiviä, pohjalla savea. Toisesta kerroksesta löytyi kolme palaa tiiltä. Spot-testin tulos 0.

Kuoppa 15                      2081/2811                      17,18 m mpy  
Kuoppa kaivettiin loivaan rinteeseen n. kolmen metrin päähän pellon reunasta. Puusto koostui isoista kuusista ja pajusta. Aluskasvillisuutena oli ruohoja ja mansikkaa. Kuopan syvyys oli 50 cm, josta 0-5 cm oli humusta, 5-45 cm kiven sekaista multaa ja 45-50 cm savea. Ei löytöjä. Spot-testin tulos 1.

Kuoppa 16                      2081/2811                      20,26 m mpy  
Kuoppa kaivettiin linnavuoren jyrkänteen alle. Ympärillä kasvoi tuuheita ikikuusia ja pihlajia. Maanpinnalla kasvoi ruohoja ja mansikoita. Kuopan syvyys oli 40 cm, josta 0-5 cm oli humusta ja 5-20 cm tummaa kivistä multaa. Pohjalla tuli vastaan kallio tai iso kivi. Toisesta kerroksesta löytyi viisi palaa tiiltä. Ei Spot-testiä.

Kuoppa 17                      2101/2812                      17,03 m mpy  
Kuoppa kaivettiin loivaan rinteeseen. Puusto koostui isoista kuusista, tuomesta ja tammesta. Ruohokasvillisuus oli rehevää. Kuopan syvyys oli 40 cm, josta 0-5 cm oli humusta, 5-35 cm multaa ja kiviä ja 35-40 cm savea. Ensimmäisestä kerroksesta löytyi viisi palaa tiiltä. Spot-testin tulos 0.

Kuoppa 18                      2111/2810                      16,15 m mpy  
Kuoppa kaivettiin loivaan rinteeseen lähelle pellon reunaa. Puusto koostui isoista kuusista, pihlajista ja tammesta. Aluskasvillisuus oli rehevää, mm. koiranputki ja mansikka. Kuopan syvyys oli 35 cm, josta 0-5 cm oli humusta, 5-30 cm multaa ja kiviä ja 30-35 cm savea. Ei löytöjä. Ei Spot-testiä.

Kuoppa 19                      2112/2812                      17,29 m mpy  
Kuoppa kaivettiin kuusen juurelle parin metrin päähän linnavuoren kallioseinämästä. Aluskasvillisuutena oravanmarjaa. Kuopan syvyys oli 50 cm, josta 0-5 cm humusta, 5-50cm savea sekaista multaa ja isoja kiviä. Pohjalla savi. Pinta-ensimmäisestä kerroksesta löytyi 13 palaa tiiltä. Spot-testin tulos 0.

Kuoppa 20                      2123/2812                      16,63 m mpy  
Kuoppa kaivettiin oja lähelle. Puusto koostui kuusista. Ei juuri aluskasvillisuutta. Kuopan syvyys 40 cm, josta 0-5 cm humusta, 5-40 cm hyvin mustaa multaa, jossa seassa muutama isohko kivi. Pohjalla savi. Ei löytöjä. Ei spot-testiä.



Kuoppa 21                      2122/2817                      n.17,50 m mpy  
Kuoppa kaivettiin n. neljän metrin päähän linnavuoren jyrkänteestä. Puusto koostui pihlajista, paikalta oli juuri kaadettu iso kuusi. Kuopan syvyys oli 50 cm, josta 0-5 cm humusta, 5-50 cm isoja kiviä ja multaa. Pohjalla savi. Ensimmäisestä kerroksesta löytyi pala tiiltä. Spot-testin tulos 1.

Kuoppa 22                      2128/2820                      n.17,50 m mpy  
Kuoppa kaivettiin n. viisi metriä vuoren jyrkänteestä pellolle päin. Puusto koostui kuusista vaahteroista ja pihlajista. Aluskasvillisuutena oli mm. ketunleipiä. Kuopan syvyys oli 35 cm, josta 0-5 cm oli humusta, 5-35 cm multaa ja kiviä. Pohjalla savi. Ei löytöjä. Spot-testin tulos 0.

Kuoppa 23                      2047/2823                      19,41 m mpy  
Kuoppa kaivettiin kumpuun, joka ilmeisesti oli muodostunut viereisestä lähteestä nostetusta maasta. Profiilissa erottui ympäröivän maan pinnan tasalla heikko juova, joka voisi kuvastaa vanhaa maan pintaa, tämä juova oli 35 cm:n syvyydellä kummun laesta mitattuna. Tältä syvyydeltä löytyi myös ainoa löytö joka oli historiallisen ajan saviastian reunapala. Kuopan koko oli 0,3 m x 0,8 m ja syvyys oli 50 cm, josta 0-5 cm oli humusta, 5-30 cm kivistä savea, 30-35 cm "vanhaa humusta" ja 35-50 cm savista multaa. Pohjalla savi. Spot-testin tulos 0.

Kuoppa 24                      2146/2822                      16,39 m mpy  
Kuoppa kaivettiin linnavuoren kalliojyrkänteen alle. Puusto koostui isoista kuusista ja pihlajista. Aluskasvillisuutena oli mm. keltamoita, kieloja ja ketunleipiä. Kuopan syvyys oli 45 cm, josta 0-7 cm oli humusta, 7-40cm multaa ja kiviä ja 40-45 cm savea. Ei löytöjä. Spot-testin tulos 0.

Kuoppa 25                      2149/2811                      15,33 m mpy  
Kuoppa kaivettiin lähelle pellon reunaa loivaan rinteeseen. Puusto koostui isoista kuusista, tuomesta ja tammesta. Aluskasvillisuutena oli koiranputkia, mansikkaa ja heiniä. Kuopan syvyys oli 35 cm, josta 0-5 cm oli humusta, 5-30 cm multaa ja kiviä ja 30-35 cm savea/soraa. Pintakerroksesta löytyi kolme palaa tiiltä ja toisesta kerroksesta kaksi palaa savitiivistettä, joissa oli oksapainanteita. Spot-testin tulos 0.

Kuoppa 26                      2158/2824                      15,62 m mpy  
Kuoppa kaivettiin n. kuuden metrin päähän kallion reunasta. Puusto koostui suurista kuusista. Aluskasvillisuutena oli mm. ketunleipää. Kuopan syvyys oli 45 cm, josta 0-5 cm oli humusta, 5-40 cm oli multaa ja kiviä ja 40-45 cm savea/soraa. Kolmannesta kerroksesta löytyi kaksi palaa keramiikkaa ja yhdeksän palaa palanutta savea. Spot-testin tulos 0.

Kuoppa 27                      2160/2817                      15,00 m mpy  
Kuoppa kaivettiin loivaan rinteeseen noin viiden metrin päähän pellon reunasta. Puusto koostui isoista kuusista. Aluskasvillisuus oli niukkaa. Kuopan syvyys oli 40 cm, josta 0-5 cm humusta, 5-35 cm vähäkivistä multaa. Pohjalla savi/sora. Pintakerroksesta löytyi yksi pala keramiikkaa. Spot-testin tulos 0.

Kuoppa 28                      2166/2823                      14,42 m mpy  
Kuoppa kaivettiin loivaan rinteeseen. Puusto koostui isoista kuusista ja pihlajasta. Aluskasvillisuutena oli mm. nokkosia ja taikinanmarjapensas. Kuopan syvyys oli 35 cm, josta 0-5 cm oli humusta, 5-20 cm vähäkivistä multaa ja 20-35 cm savea. Ei löytöjä. Spot-testin tulos 0.

Kuoppa 29                      2172/2818                      14,18 m mpy  
Kuoppa kaivettiin loivaan rinteeseen lähelle pellon reunaa. Puusto koostui isoista kuusista, aluskasvillisuutena oli rehevä ruohikko. Kuopan syvyys oli 30 cm, josta 0-5 cm oli humusta, 5-25 cm lähes kivetöntä multaa ja 25-30 cm savea. Ei löytöjä. Spot-testin tulos 0.

Kuoppa 30                      2160/2821                      14,97 m mpy  
Kuoppa kaivettiin matalaan kuopanteeseen. Puusto koostui isoista kuusista, aluskasvillisuutena oli mm. ketunleipiä. Kuopan syvyys oli 40 cm, josta 0-5 cm oli humusta, 5-35 cm multaa ja 35-40 cm savea/soraa. Ei löytöjä. Spot-testin tulos 0.

Kuoppa 31                      2151/2818                      15,77 m mpy  
Kuoppa kaivettiin loivaan rinteeseen. Puusto koostui isoista kuusista ja tammesta. Aluskasvillisuutena oli ruohoja. Kuopan syvyys oli 55 cm, josta 0-7 cm oli humusta, 7-50 cm multaa ja kiviä ja 50-55 cm savea/soraa. Kolmannesta kerroksesta löytyi yksi pala keramiikkaa. Spot-testin tulos 0.

Kuoppa 32                      2158/2813                      14,89 m mpy  
Kuoppa kaivettiin loivaan rinteeseen lähelle pellon reunaa. Puusto koostui isoista kuusista. Aluskasvillisuutena oli keltamoita, koiranputkia ja heiniä. Kuopan syvyys oli 35 cm, josta 0-5 cm oli humusta, 5-30 cm vähäkivistä multaa ja 30-35 cm savea. Toisesta kerroksesta löytyi kolme palaa palanutta savea, joista yksi on mahdollisesti savitiivistettä. Spot-testin tulos 0.

Kuoppa 33                      2166/2819                      14,85 m mpy  
Kuoppa kaivettiin n. 6-7 metrin etäisyydelle ojasta. Puustona oli kuusia. Aluskasvillisuutena keltamoita, muuten maa oli havunneulasten peittämä. Kuopan koko oli 0,5 m x 1 m syvyys oli 34 cm, josta 0-5 cm oli humusta, 5-30 cm hienojakoista hiukan punertavaa hiekansekaista kivetöntä multaa ja 30-34 cm savea/soraa. Toisesta kerroksesta löytyi runsaasti savitiivistettä sekä yksi pala keramiikkaa. Kolmannesta kerroksesta löytyi kaksi palaa keramiikkaa ja savitiivistettä. Spot-testin tulos 0.

Kuoppa 34                    2164/2824                    15,04 m mpy  
Kuoppa kaivettiin noin viiden metrin päähän kalliosta. Puustona oli kuusia. Aluskasvillisuus olematonta. Kuopan syvyys oli 25 cm, josta 0-5 cm oli humusta, 5-25 cm kivistä multa. Pohjalla oli savi. Pintakerroksesta löytyi kolme palaa palanutta savea. Spot-testin tulos 1.

Kuoppa 35                    2167/2814                    14,58 m mpy  
Kuoppa kaivettiin lähelle pellon reunaa. Lähimmät puut olivat kuusia. Aluskasvillisuutena oli keltamoita ja pitkiä heiniä. Kuopan syvyys oli 30 cm, josta 0-5 cm humusta, 5-30 cm kivetöntä hiekan sekaista multa. Pohjalla oli savi. Ensimmäisestä kerroksesta löytyi palanutta savea. Spot-testin tulos 0.

Kuoppa 36                    2180/2818                    13,94 m mpy  
Kuoppa kaivettiin parin metrin päähän pelto-ojasta. Aluskasvillisuutena oli pitkiä ruohoja ja niittykukkia, mm. metsäkurjenpolvi. Kuopan syvyys oli 40 cm, josta 0-5 cm oli humusta, 5-40 cm multa. Pohjalla oli savi. Kuopasta löytyi palanutta savea. Spot-testin tulos 0.

Kuoppa 37                    2177/2826                    13,07 m mpy  
Kuoppa kaivettiin loivaan kivikkoiseen rinteeseen. Puusto koostui nuorista tammista ja pihlajasta. Kuopan syvyys oli 35 cm, josta 0-5 cm oli humusta, 5-35 cm multa ja kiviä. Pohjalla oli kiviä ja savea. Ei löytöjä. Spot-testin tulos 0.

Kuoppa 38                    2190/2820                    12,89 m mpy  
Kuoppa kaivettiin polun viereen loivaan rinteeseen. Puusto koostui pajuista. Aluskasvillisuutena oli ruohoja. Maa oli kosteaa. Kuopan syvyys oli 25 cm, josta 0-5 cm oli humusta, 5-25 cm savista multa. Pohjalla oli savi. Ei löytöjä. Spot-testin tulos 0.

Kuoppa 39                    2194/2835                    11,79 m mpy  
Kuoppa kaivettiin kosteaan maastoon. Välittömässä läheisyydessä ei puustoa. Aluskasvillisuutena nokkosia ja vadelmaa. Kuopan syvyys oli 40 cm, josta 0-5 cm oli humusta, 5-40 cm savea. Kuoppaan nousi vesi. Ei löytöjä. Spot-testin tulos 1.

Kuoppa 40                    2203/2824                    11,95 m mpy  
Kuoppa kaivettiin lähelle pellon reunaa. Puusto koostui kuusista. Aluskasvillisuutena oli taikinanmarjapensaita, ja ketunleipää. Kuopan syvyys oli 30 cm, josta 0-5 cm oli humusta, 5-30 cm multa. Pohjalla oli savi. Ei löytöjä. Ei spot-testiä.

Kuoppa 41                    2208/2832                    10,78 m mpy  
Kuoppa kaivettiin maakummun itäpuolelle. Puusto koostui kuusista. Aluskasvillisuutena oli ketunleipiä. Kuopan syvyys oli 35 cm, josta 0-10 cm oli humusta, siitä alaspäin savea. Kuoppaan nousi vesi. Ei löytöjä. Ei spot-testiä.

Kuoppa 42                      2217/2833                      11,47 m mpy  
Kuoppa kaivettiin maakummun laelle. Puusto koostui kuusista. Aluskasvillisuutena oli ruohoja. Kuopan syvyys oli 40 cm, josta 0-10 cm turvetta ja hiekkaa, siitä alaspäin savea. Vaikutti siltä, että kumpu voi olla ihmisen tekemä, ehkä siihen on nostettu maata joen pohjasta, tai sitten kummun ja pellon väliseltä oja-alueelta. On myös mahdollista, että kumpu on luonnon muovaama, mutta multakerrokset olisi työnnetty siltä alas esim. kummun laen tasoituksen takia ( ks. kuoppa 44 ). Ei löytöjä. Ei spot-testiä.

Kuoppa 43                      2214/2839                      10,36 m mpy  
Kuoppa kaivettiin maakummun itäpuolelle. Puusto koostui kuusista ja koivuista. Aluskasvillisuutena oli vadelmaa ja ketunleipiä. Kuopan syvyys oli 20 cm. josta 0-1 cm oli humusta ja siitä alas päin savea. Ei löytöjä. Ei spot-testiä.

Kuoppa 44                      2218/2828                      10,97 m mpy  
Kuoppa kaivettiin maakummun länsireunaan. Puusto koostui kuusista ja aluskasvillisuutena oli ruohoja. Kuopan koko oli 1m x 1m ja syvyys 60 cm, josta 0-5cm oli humusta, 5-55 cm oli savista multaa ja 55-60 cm savea. Pintakerroksesta löytyi viisi palaa historiallisen ajan keramiikkaa ja kaksi palaa rautakautista keramiikkaa. Toinen pala on reunapala (TYA 637:36). Pintakerroksesta löytyi myös yksi pala palanutta savea. Ensimmäisestä kerroksesta löytyi kahdeksan palaa keramiikkaa, joista isoin on reunapala (TYA 637:38). Lisäksi ensimmäisestä kerroksesta löytyi pala palanutta savea. Toisesta kerroksesta löytyi rautaesine, hioimen katkelma, keramiikkaa sekä kuonaa. Kolmannesta kerroksesta löytyi keramiikkaa, palanutta savea sekä rautakuonaa. Neljännestä kerroksesta löytyi keramiikkaa, joista yksi pala on nuorakoristeinen profiloitu reunapala (TYA 637:47), palanutta savea ja rautakuonaa. Tämä kuoppa on maakummun rinteessä pellon ja metsän välisellä uomamaisella painanteella, joka on saattanut syntyä ihmisen muokatessa pelto-ojalle lasku-uomaa aurajokeen. Maa saattaa olla myös pellolta työnnettyä. Se vaikuttaa sekoittuneelta. Mitään kulttuurimaa-kerroksia ei havaittu. Voi olla, että maa on työnnetty myös kummun päältä. Spot-testin tulos 1.

Kuoppa 45                      2220/2850                      9,43 m mpy  
Kuoppa kaivettiin melko lähelle jokea. Puusto koostui haavasta ja lepästä. Maan pinta oli tasainen ja kostea. Kuopan syvyys oli 40 cm, josta 0-5 cm oli humusta, 5-40 cm savea. Ei löytöjä. Ei spot-testiä.

Kuoppa 46                      2221/2823                      11,48 m mpy  
Kuoppa kaivettiin pellon pientareeseen. Aluskasvillisuutena ketokukkia ja maitohorsmaa. Kuopan syvyys oli 40 cm, josta 0-5 cm humusta, 5-40 cm saven sekaista hiekkaa. Pohjalla oli savi. Pintakerroksesta löytyi keramiikkaa ja palanutta savea sekä rautakuonaa, kolmannesta kerroksesta löytyi rautaesine ja palanutta savea. Spot-testin tulos 1.

- Kuoppa 47                    2229/2832                    10,30 m mpy  
Kuoppa kaivettiin maakummun länsirinteeseen. Puusto koostui kuusista, aluskasvillisuutena oli korkea ruohikko sekä ketokukkia. Kuopan syvyys oli 30 cm, josta 0-5 cm turvetta, 5-15 cm humusta ja 15-30 cm hiekan sekaista savea. Pohjalla oli savi. Ei löytöjä. Spot-testin tulos 0.
- Kuoppa 48                    2228/2827                    9,30 m mpy  
Kuoppa kaivettiin maakummun ja pellon väliseen "uomaan". Aluskasvillisuutena oli nokkosta, maitohorsmaa ja sammaleita. Kuopan syvyys oli 30 cm, josta 0-5 cm humusta ja siitä alaspäin savea. Ei löytöjä. Spot-testin tulos 1.
- Kuoppa 49                    2231/2816                    11,35 m mpy  
Kuoppa kaivettiin pellon kulman ja joen väliselle pientareelle. Aluskasvillisuus koostui korkeista ruohoista, heinistä ja ketokukista. Kuopan syvyys oli 25 cm, josta 0-5 cm oli humusta, 5-20 cm saven sekaista hiekkaa ja 20-25 cm savea. Ei löytöjä. Spot-testin tulos 0.
- Kuoppa 50                    2231/2836                    10,42 m mpy  
Kuoppa kaivettiin maakummun pohjoiskärkeen lähelle jokea. Puusto koostui kuusista. Aluskasvillisuutena oli ruohoja ja sammalta. Kuopan syvyys oli 20 cm, josta 0-10 cm humusta, 10-20 cm hiekan sekaista savea. Pohjalla oli savi. Ei löytöjä. Ei spot-testiä.
- Kuoppa 51                    2230/2846                    9,50 m mpy  
Kuoppa kaivettiin maakummun pohjoispuolelle n. viiden metrin päähän joesta. Puusto koostui lepistä ja kuusista. Aluskasvillisuus oli vähäistä, lähinnä ketunleipiä. Kuopan syvyys oli 15 cm, josta 0-5 cm humusta, 5-10 cm hiekansekaista savea ja siitä alaspäin savea. Ei löytöjä. Ei spot-testiä.
- Kuoppa 52                    2137/2810                    15,41 m mpy  
Kuoppa kaivettiin loivaan rinteeseen lähelle pellon reunaa. Puusto koostui isoista kuusista, pajuista ja pihlajista. Aluskasvillisuutena oli mm. keltamoita ja koiranputki. Kuopan syvyys oli 50 cm, josta 0-5 cm oli humusta, 5-45 cm vähäkivistä multaa ja 45-50 cm savea. Ei löytöjä. Ei spot-testiä.
- Kuoppa 53                    2086/2812                    17,44 m mpy  
Kuoppa kaivettiin kivikkoiseen loivaan rinteeseen lähelle pellon reunaa. Puusto koostui isoista kuusista. Aluskasvillisuutena oli saniaisia ja mansikoita. Kuopan syvyys oli 30 cm, josta 0-3 cm humusta, 3-30 cm erittäin kivistä multaa. Pohjalla oli savi/sora. Ei löytöjä. Ei spot-testiä.



ovat valuneet Aurajokeen. Kuopasta 44 tulivat kuitenkin koko koekuopitus alueen rikkaimmat löydöt. Keramiikkaa löytyi siitä yhteensä 65,5g. Suurin osa keramiikasta oli samaa tyyppiä kuin koillisrinteeltä ja Aittamäeltä tai linnavuoren laelta löydetty keramiikka. Aittamäen löytöjen valossa sitä pidetään viikinkiaikaisena, mutta esim. Jukka Luodon Vanhalinnaa koskevassa väitöskirjassa sille annetaan väljempi ajoitus eli n. 400-1300 j.Kr. (Luodon tyyppi VFH). Kuopasta on lisäksi yksi nuorakoristeinen reunapala (TYA 637:47), joka on pienestä astiasta. Luodon mukaan tämän tyyppinen keramiikka ajoittuneu nuoremman kansainvaellusajan ja ristiretkiajan paikkeille. (Luodon tyyppi VGB). Tämä löytöalue sijaitsee n. 11 m mpy.

Kuopista 1 ja 2 löytyi molemmista yksi kvartsi-iskos, mikä viittaa mahdolliseen kivikautiseen toimintaan. Lisäksi on muistettava pelto-alueelta löytynyt kivitaltta (TYA 637:77).

Mainittava on myös koepistot, jotka tehtiin n. 40 metrin päähän Aurajoen rannasta aivan linnavuoren lounaisrinteen jyrkänteen juurelle. Nämä koepistot ovat aivan lähekkäin toisiaan ( n. 0,5 metrin välein). Näistä keskimmaisesta (koepisto A) löytyi turpeessa kosteissa oloissa säilyneitä puuartefakteja. N. 45 cm:n syvyydeltä maanpinnasta löytyi kolme puukappaletta, joissa oli selviä työstöjälkiä. Näistä isointa voisi luonnehtia teroitetuksi paalun katkelmaksi ja kahta pienempää terä aseella katkaistuiksi "oksiksi". Syvemmältä n. 95 cm:n syvyydeltä maanpinnasta löytyi osittain pohjasaveen painautuneena viisi kappaletta "latteita puunkappaleita". Yhdessä kappaleessa on kaksi kolousta, muut kappaleet ovat pinnoiltaan sileitä, mutta muodoltaan sellaisia, että ne vaikuttavat vahvasti ihmisen muovaamilta (TYA 637:55-56). Koepisto A on n. 12-13 m mpy.

Nämä löydetyt puunkappaleet kuuluvat selvästi kahteen eri aikakauteen (50 cm turvetta välissä). Ylempää löytyneet puuartefaktit voisi tulkita jäänteiksi, jotka ovat syntyneet kun paikalla on joskus karsittu ohut puu, sillä löytöyhteydessä oli runsaasti kaikenlaista puujätettä, joissa ei tosin ollut havaittavissa työstöjälkiä. Huomattavaa on, että puujäte, samoin kuin puuartefaktitkin olivat kaikki vaaka-asennossa maanpintaan nähden, eli vaikuttaa siltä kuin ne olisivat aikanaan vain jääneet silloiselle maan pinnalle lepäämään.

Syvempää löydetyt puuartefaktit ovat sen sijaan mielenkiintoisempia. Ne ovat jääneet löytöpaikalleen ennen kuin turpeen muodostus on alkanut. Tätä todistaa niiden löytyminen osittain painautuneena pohjasaveen. Myös nämä kappaleet olivat löytyessään vaaka-asennossa maan pintaan nähden. Näitä puukappaleita oli yhteensä viisi, joista isoin lähetettiin ajoitettavaksi ja puulajianalyysiin GTK:lle Otaniemeen. Tulokset ovat liitteessä 6. Koepistosta A löytyneiden puukappaleiden sijaintisuhteet näkyvät liitteessä 7. Ajoitettavaksi lähetetty puukappale näkyy kuvaliitteessä 17 (TYA 21769).

Peltopoiminnan tulosten valossa näyttää siltä, että tutkitulta alueelta ei ole löydettävissä mitään kiinteää esihistoriallista muinaisjäännöstä. Tutkittu ala oli 7500 m<sup>2</sup>, ja alueelta löytyi vain kolme mahdollisesti esihistorialliseksi tulkittavaa keramiikan palaa. Pellolta löydetty piin palaset ovat todennäköisesti tuluspiitä. Esihistorialliseksi luokiteltavia löytöjä olivat mm. pieni pronssilevyn kappale sekä miniatyyrikokoinen kivitaltta (TYA 637:77). Inventointialueen ulkopuolelta läheltä Aurajokea löytyi panssarinuolen kärki (TYA 637:103). Sen sijaan pellolta kerättiin talteen suuri määrä historiallisen ajan keramiikkaa.

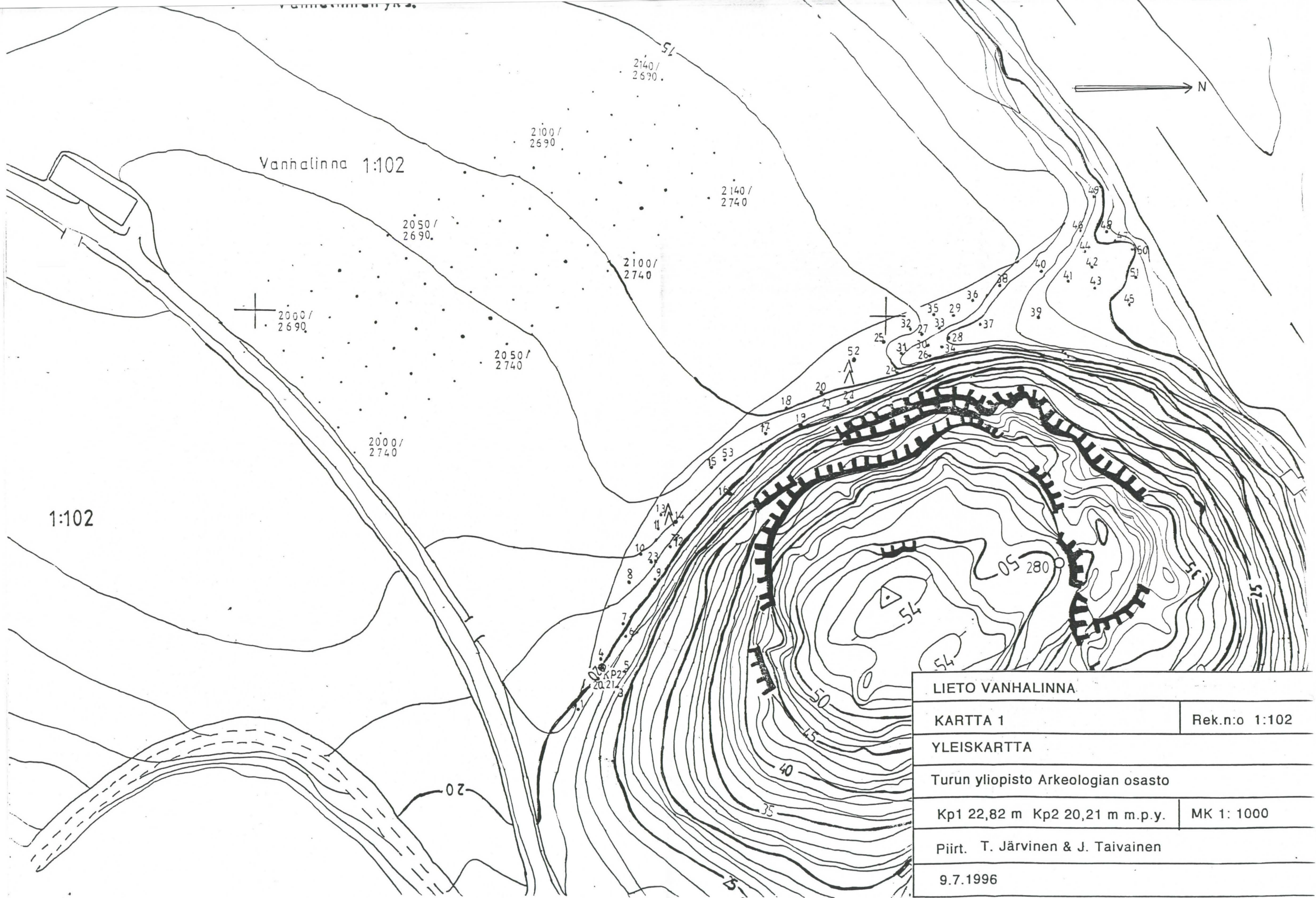
Tämä keramiikka oli levinnyt alueelle suhteellisen tasaisesti (ks. liite 16) ja näyttäisi siltä, että se on joutunut pellolle mm. lannoituksen mukana. Suurin osa tästä keramiikasta oli lasitettua punasavikeramiikkaa jota on vaikea ajoittaa, mutta joukossa oli myös mm. mahdollisesti keskiaikaista kivisavikeramiikkaa (esim. TYA 637:156).

Inventoinnissa saatujen tulosten perusteella esitän koekuopitus alueen osalta sen määrittelemistä muinaisjäännösluokkaan II. Peltopoiminta-alueelta tuskin on löydettävissä säilyneitä kiinteitä muinaisjäännöksiä, mutta linnavuoren läheisyyden huomioon ottaen esitän myös sen määrittelemistä muinaisjäännösluokkaan II.

Turussa 23.3.1997

  
Jouni Taivainen





Vanhalinna 1:102

1:102

LIETO VANHALINNA	
KARTTA 1	Rek.n:o 1:102
YLEISKARTTA	
Turun yliopisto Arkeologian osasto	
Kp1 22,82 m Kp2 20,21 m m.p.y.	MK 1: 1000
Piirt. T. Järvinen & J. Taivainen	
9.7.1996	

LIETO VANHALINNA LINNAVUOREN LOUNAISPUOLI 1996 LIITE 2  
 MUSTAVALKONEGATIIVIT TYA:n arkistossa  
 Negatiivikoko 24x36

Nro	Aihe ja kuvaussuunta	pvm	kuvaaja
21656	Yleiskuva linnavuorelta. SE.	21.5.	Tähti Järvinen
21657	Yleiskuva linnavuorelta. E.	21.5.	Tähti Järvinen
21658	Yleiskuva linnavuorelta. N.	21.5.	Jouni Taivainen
21659	Peruslinja länsirinteeltä. SE.	21.5.	Tähti Järvinen
21660	Peltopoimintaa linnavuoren länsipuolella. S.	21.5.	Ville Laakso
21661	Peltopoimintaa linnavuoren länsipuolella. SE.	21.5.	Ville Laakso
21662	Yleiskuva länsirinteeltä. SE.	3.6.	Jouni Taivainen
21663	Kuoppa 3. SW.	3.6.	Jouni Taivainen
21664	Kuoppa 2. SW.	3.6.	Jouni Taivainen
21665	Kuoppa 1. SE.	3.6.	Jouni Taivainen
21666	Kuoppa 4. W.	3.6.	Jouni Taivainen
21667	Kuoppa 5. W.	3.6.	Jouni Taivainen
21668	Kuoppa 5. W.	3.6.	Jouni Taivainen
21669	Kuoppa 5. W.	3.6.	Jouni Taivainen
21770	Kuoppa 5. W.	3.6.	Jouni Taivainen
21671	Kuoppa 6. E.	3.6.	Jouni Taivainen
21672	Yleisk. kuopan 6. tasalta. E.	3.6.	Jouni Taivainen
21673	Kuoppa 7. SE.	3.6.	Jouni Taivainen
21674	Lähde länsirinteellä. S.	3.6.	Jouni Taivainen
21675	Peruslinja. SE.	3.6.	Jouni Taivainen
21676	Kuoppa 8. SE.	5.6.	Jouni Taivainen
21677	Kuoppa 8. SE.	5.6.	Jouni Taivainen
21678	Kuoppa 8. SE.	5.6.	Jouni Taivainen
21679	Kuoppa 10. S.	5.6.	Tähti Järvinen
21680	Muistikansio metsämaalla	5.6.	Tähti Järvinen
21681	Yleiskuva kuopan 11 tasalta. SE.	5.6.	Tähti Järvinen
21682	Yleiskuva kuopan 11 tasalta. SE.	5.6.	Tähti Järvinen
21683	Kuoppa 12. SE.	5.6.	Tähti Järvinen
21684	Kuoppa 11. S.	5.6.	Tähti Järvinen
21685	Kuoppa 11. S.	5.6.	Tähti Järvinen
21686	Kuoppa 9. S.	5.6.	Tähti Järvinen
21687	Kuoppa 9. S.	5.6.	Tähti Järvinen
21688	Kumpu lähteen reunalla. E.	5.6.	Tähti Järvinen
21689	Kumpu lähteen reunalla. E.	5.6.	Tähti Järvinen
21690	Kuoppa 23. NW.	5.6.	Tähti Järvinen
21691	Kuoppa 23. NW.	5.6.	Tähti Järvinen
21692	Kuoppa 23. NW.	5.6.	Tähti Järvinen
21693	Kuoppa 13. W.	5.6.	Tähti Järvinen
21694	Kuoppa 14. NE.	5.6.	Tähti Järvinen
21695	Kuoppa 14. NE.	5.6.	Tähti Järvinen
21696	Kuoppa 14. NE.	5.6.	Tähti Järvinen
21697	Kuoppa 16. E.	5.6.	Tähti Järvinen
21698	Kuoppa 17. S.	5.6.	Jouni Taivainen
21699	Kuoppa 17. S.	5.6.	Jouni Taivainen

Nro	Aihe ja kuvaussuunta	pvm	kuvaaja
21700	Kuoppa 18. S.	7.6.	Jouni Taivainen
21701	Kuoppa 18. S.	7.6.	Jouni Taivainen
21702	Kuoppa 19. NE.	7.6.	Jouni Taivainen
21703	Kuoppa 19. NE.	7.6.	Jouni Taivainen
21704	Kuoppa 21. N.	7.6.	Jouni Taivainen
21705	Kuoppa 21. N.	7.6.	Jouni Taivainen
21706	Kuoppa 20. N.	7.6.	Jouni Taivainen
21707	Kuoppa 20. N.	7.6.	Jouni Taivainen
21708	Kuoppa 20. N.	7.6.	Jouni Taivainen
21709	Kuoppa 22. SE.	7.6.	Jouni Taivainen
21710	Kuoppa 22. SE.	7.6.	Jouni Taivainen
21711	Yleiskuva kuopan 19 lähistöltä. E.	7.6.	Jouni Taivainen
21712	Ryhmä kahvitauolla pää-rakennuksen seinustalla	7.6.	Jouni Taivainen
21713	Kuoppa 24. SE.	7.6.	Jouni Taivainen
21714	Yleiskuva kuoppa 23:n tasalta. W.	7.6.	Jouni Taivainen
21715	Yleiskuva kuoppa 24:n tasalta. SE.	7.6.	Jouni Taivainen
21716	Kuoppa 25. S.	7.6.	Jouni Taivainen
21717	Kuoppa 26. S.	7.6.	Jouni Taivainen
21718	Kuoppa 26. S.	7.6.	Jouni Taivainen
21719	Kuoppa 31. SW.	11.6	Jouni Taivainen
21720	Kuoppa 27. SW.	11.6	Jouni Taivainen
21721	Kuoppa 27. SW.	11.6.	Jouni Taivainen
21722	Kuoppa 30. SW.	11.6.	Jouni Taivainen
21723	Kuoppa 29. N.	11.6	Jouni Taivainen
21724	Kuoppa 29. N.	11.6.	Jouni Taivainen
21725	Kuoppa 32. S.	11.6.	Jouni Taivainen
21726	Kuoppa 32. S.	11.6	Jouni Taivainen
21727	Kuoppa 28. W.	11.6	Tähti Järvinen
21728	Kuoppa 35. SW.	11.6	Jouni Taivainen
21729	Keltamoita kuopan 35 tasalla. N.	11.6	Jouni Taivainen
21730	Kuoppa 36. N.	13.6.	Tähti Järvinen
21731	Kuoppa 37. NW.	13.6	Tähti Järvinen
21732	Yleiskuva koepistoille A,B,C, kuopan 40 vierestä. SW.	13.6.	Tähti Järvinen
21733	Kuva joelle kuopan 40 tasalta. SE.	13.6.	Tähti Järvinen
21734	Kuva joelle kuopan 40 tasalta. SE.	13.6.	Tähti Järvinen
21735	Yleiskuva koepistoille A,B,C. SW.	13.6.	Tähti Järvinen
21736	Yleiskuva koepistoille A,B,C. SW.	13.6.	Tähti Järvinen
21737	Veistetty paalu koepisto A:sta	13.6.	Tähti Järvinen
21738	Veistetty paalu koepisto A:sta	13.6.	Tähti Järvinen
21739	Veistetty paalu koepisto A:sta	13.6.	Tähti Järvinen

Nro	Aihe ja kuvaussuunta	pvm	kuvaaja
21740	Veistetty paalu koepisto A:sta	13.6.	Tähti Järvinen
21741	Veistetty paalu koepisto A:sta	13.6.	Tähti Järvinen
21742	Veistetty paalu koepisto A:sta	13.6.	Tähti Järvinen
21743	Veistetty paalu koepisto A:sta	13.6.	Tähti Järvinen
21744	Veistetty paalu koepisto A:sta	13.6.	Tähti Järvinen
21745	Veistetty paalu koepisto A:sta	13.6.	Tähti Järvinen
21746	Veistetty paalu koepisto A.STA	13.6	Tähti Järvinen
21747	Kuoppa 39. N.	14.6.	Jouni Taivainen
21748	Kuoppa 40. W.	14.6.	Jouni Taivainen
21749	Kuoppa 41. W.	14.6.	Jouni Taivainen
21750	Kuoppa 41. W.	14.6.	Jouni Taivainen
21751	Kuoppa 43. N.	14.6.	Jouni Taivainen
21752	Kuoppa 43. N.	14.6.	Jouni Taivainen
21753	Kuoppa 45. N.	14.6.	Jouni Taivainen
21754	Kuoppa 45. N.	14.6.	Jouni Taivainen
21755	Kuoppa 42. W.	14.6.	Jouni Taivainen
21756	Kuoppa 42. W.	14.6.	Jouni Taivainen
21757	Kuoppa 51. N.	14.6.	Tähti Järvinen
21758	Kuoppa 50. N.	14.6.	Tähti Järvinen
21759	Kuoppa 47. SW.	14.6.	Tähti Järvinen
21760	Kuoppa 48. NW.	14.6.	Tähti Järvinen
21761	Kuoppa 46. NW.	14.6.	Tähti Järvinen
21762	Yleiskuva kuopalta 46. S.	14.6.	Tähti Järvinen
21763	Yleiskuva kuopalta 46. SE.	14.6.	Tähti Järvinen
21764	Koepistosta A löytynyt työstetty oksa.	18.6.	Jouni Taivainen
21765	Lähikuva työstöjäljestä	18.6.	Jouni Taivainen
21766	Lähikuva työstöjäljestä	18.6.	Jouni Taivainen
21767	Lähikuva koepistosta A löydetystä pienemmästä oksasta jossa myös työstöjälki, vieressä isompi oksa. Molempien löytösyvyys 45 cm maan pinnan alapuolella.	18.6.	Jouni Taivainen
21769	Koepistosta A löydettyjä työstettyjä puun palasia. Löytösyvyys 95 cm maan pinnan alapuolella.	18.6.	Jouni Taivainen
21770	Sama kuin 21769.	18.6.	Jouni Taivainen
21771	Sama kuin 21769.	18.6.	Jouni Taivainen
21772	Sama kuin 21769.	18.6.	Jouni Taivainen
21773	Lähikuva "kolopalasta" koepistosta A.	18.6.	Jouni Taivainen
21774	Lähikuva puunpaloista koepistosta A.	18.6.	Jouni Taivainen
21775	Lähikuva suorakulm. palasta koepistosta A.	18.6.	Jouni Taivainen
21776	Lähikuva suorakulm. palasta koepistosta A.	18.6.	Jouni Taivainen

Nro	Aihe ja kuvaussuunta	pvm	kuvaaja
21777	Lähikuva "kolopalasta" koepistosta A.	18.6.	Jouni Taivainen
21778	Lähikuva "kolopalasta" koepistosta A.	18.6.	Jouni Taivainen
21779	Lähikuva "rimoista" koepistosta A.	18.6.	Jouni Taivainen
21780	Lähikuva "rimoista" koepistosta A.	18.6.	Jouni Taivainen
21781	Peltopoiminnassa löytynyt kivitaltta. pit. 28 mm lev. 20 mm.	18.6.	Jouni Taivainen
21782	Peltopoiminnassa löytynyt sormuksen osa	18.6.	Jouni Taivainen
21783	Sormuksen alapuoli	18.6.	Jouni Taivainen
21784	Kuoppa 44. S.	25.6.	Jouni Taivainen
21785	Kuoppa 44. W.	25.6.	Jouni Taivainen
21786	Kuoppa 44. W.	25.6.	Jouni Taivainen
21787	Yleiskuva kuopalle 44. E.	14.6.	Jouni Taivainen
21788	Veistetty oksa koepistosta A.	18.6.	Jouni Taivainen

LIETO VANHALINNA LINNAVUOREN LOUNAISPUOLI 1996 LIITE 3  
DIAT TYA:n arkistossa.

Nro	Aihe ja kuvaussuunta	pvm	kuvaaja
275:1	Näkymä linnavuorelta pelto- poiminta-alueelle. NE.	21.5- 15.6.	Jouni Taivainen
275:2	Yleiskuva. NE.		
275:3	Yleiskuva. NE.		
275:4	Yleiskuva. NE.		
275:5	Yleiskuva koekuopitus- alueesta. S.		
275:6	Yleiskuva peltopoiminta- alueelle. E.		
275:7	Lähde. S.		
275:8	Peltopoimintaa, Tähti Jär- vinen kuvassa. S.		
275:9	Yleiskuva, koekuopitusta. E.		
275:10	Yleiskuva kuopan 31 tasalta. SE.		
275:11	Yleiskuva kuopalle 26. SE.		
275:12	Metallin ilmaisain koekäytössä, kuvassa Ville Laakso.		

## SPOT-TESTIN TULOKSET

Testin arvosteluasteikko on 0-2:een niin, että  
0=ei ihmisen vaikutusta  
1=luonnollinen  
2=antropogeeninen

Kuoppa	tulos
1	0
2	0
3	0
4	1
5	0
6	0
7	0
8	0
9	1
10	1
11	0
12	0
13	1
14	0
15	1
17	0
19	0
21	1
22	0
23	0
24	0
25	0
26	0
27	0
28	0
29	0
30	0
31	0
32	0
33	0
34	1
35	0
36	0
37	0
38	0
39	1
40	1
44	1
46	1
47	1
48	1
49	0

LUETTELO MAKROFOSSIILINÄYTTEISTÄ

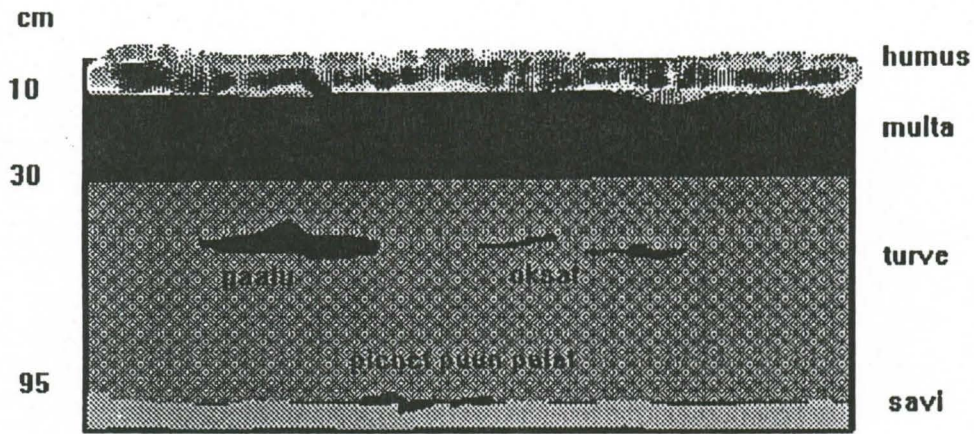
Kuoppa

- 1
- 2
- 3
- 4
- 5
- 6
- 7
- 8
- 9
- 10
- 11
- 12
- 13
- 14
- 15
- 17
- 19
- 21
- 22
- 23
- 24
- 25
- 26
- 27
- 28
- 29
- 30
- 31
- 32
- 33
- 34
- 35
- 36
- 37
- 38
- 39
- 40
- 44
- 46
- 47
- 48
- 49



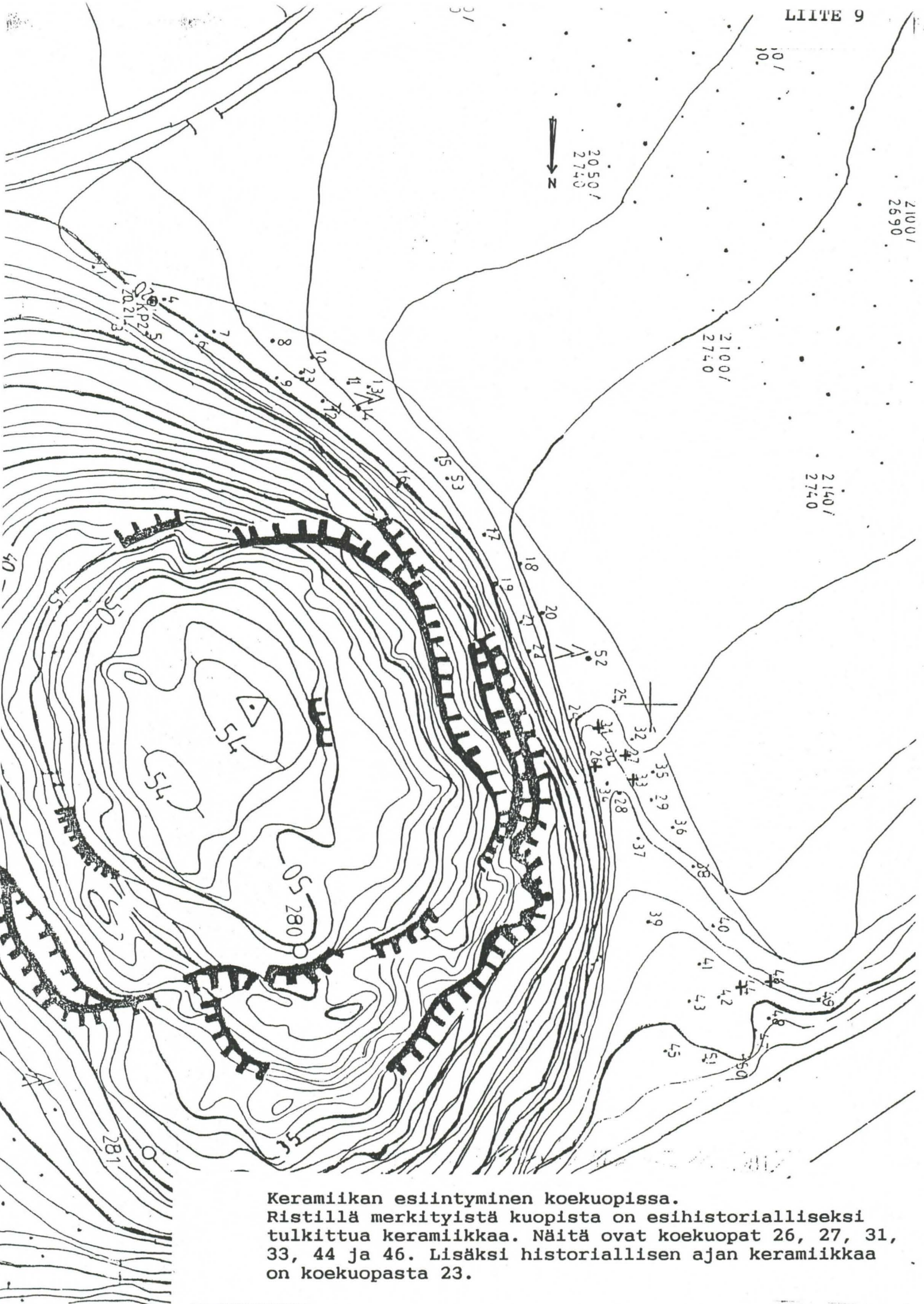
LIITE 6

Koekuopasta A lähetetyn puunäytteen radiohiiliajoituksen ja puulajianalyysin tulokset



Muistilpanojen pohjalta rekonstruoitu polkkileikkaus koepisto A:n stratigrafiasta.





**Keramiikan esiintyminen koekuopissa.**

Ristillä merkityistä kuopista on esihistorialliseksi tulkittua keramiikkaa. Näitä ovat koekuopat 26, 27, 31, 33, 44 ja 46. Lisäksi historiallisen ajan keramiikkaa on koekuopasta 23.



Savitiivisten/palaneen saven esiintyminen koekuopissa.  
 Ristillä merkityistä koekuopista on löytöjä.  
 Näitä ovat koekuopat 25, 26, 32, 33, 34, 35, 36, 44 ja  
 46.



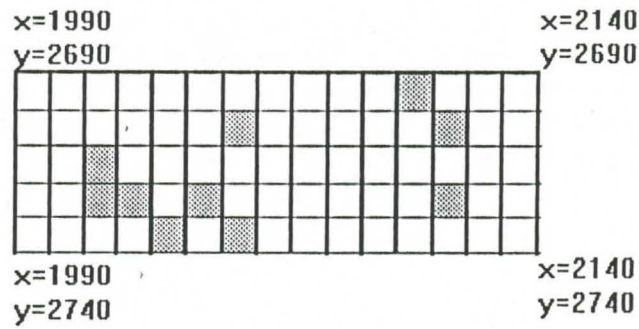
Rautakuonan esiintymisen koekuopissa.  
Ristillä merkityistä koekuopista on löytöjä.  
Näitä ovat koekuopat 44 ja 46.



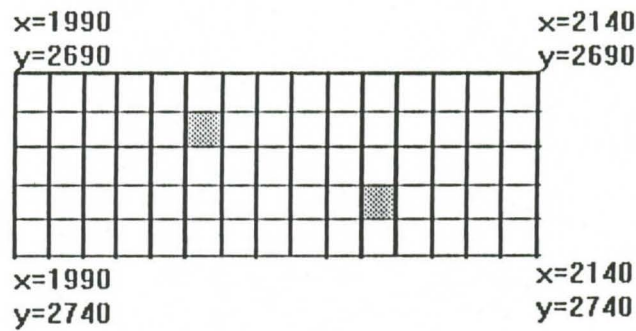


Pelloilta tehtyjen irtolöytöjen sijainti.  
 Paikka on merkitty kartan oikean yläreunan lähelle  
 ristillä, joka on vahvennettu mustalla pallolla.

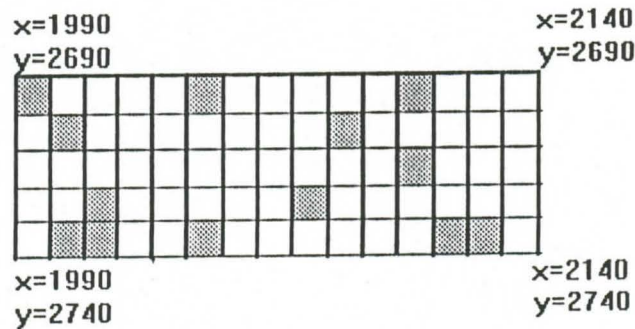




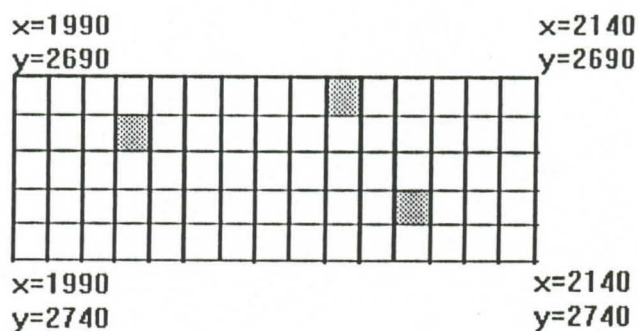
Peltopaiminta-alue. Ruudun koko 10x10m.  
Esihist./epävarm. ajoitettujen metalliesi-  
den tai -katkelmien levintä.



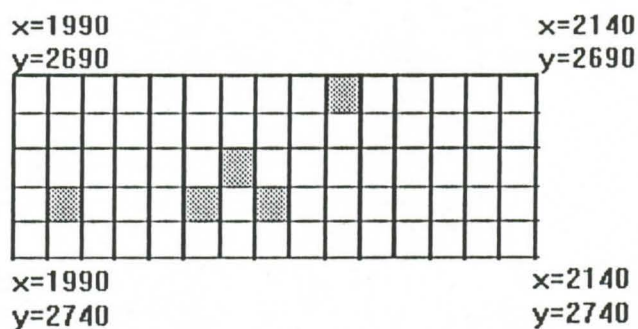
Peltopaiminta-alue. Ruudun koko 10x10m.  
Kiviesineiden/-katkelmien levintä.  
Ylempi on liuskekivisen hiolmen katkelma,  
alempi on kivitaltta.



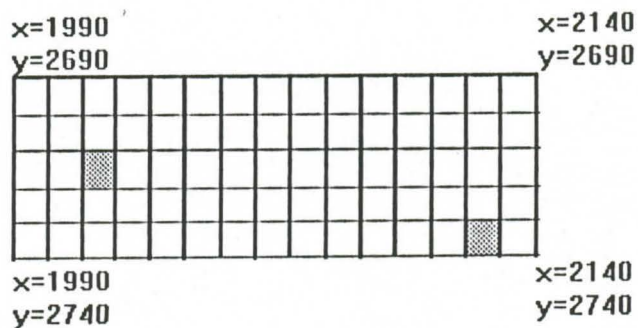
Peltopaiminta-alue. Ruudun koko 10x10m.  
Piin levintä.



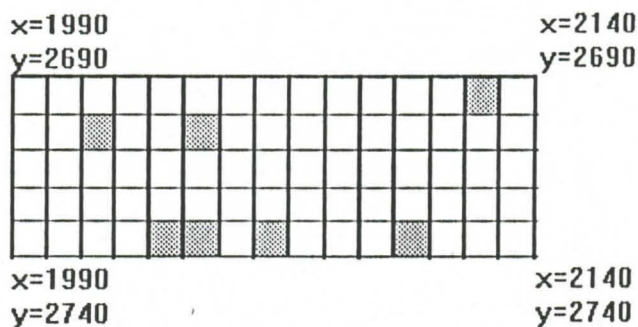
Peltopoiminta-alue. Ruudun koko 10×10m.  
Esihistoriallisen/epävarmasti ajoitetun  
keramiikan levintä.



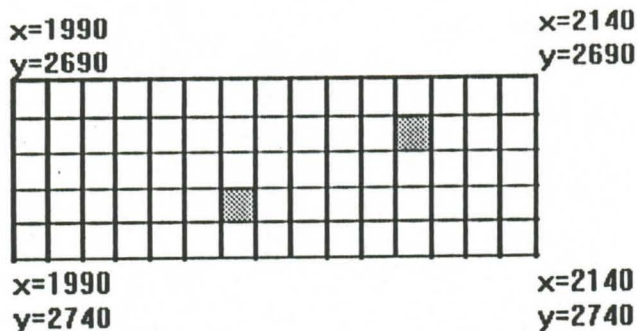
Peltopoiminta-alue. Ruudun koko 10×10m.  
Savitiivisteiden/palaneen saven levintä.



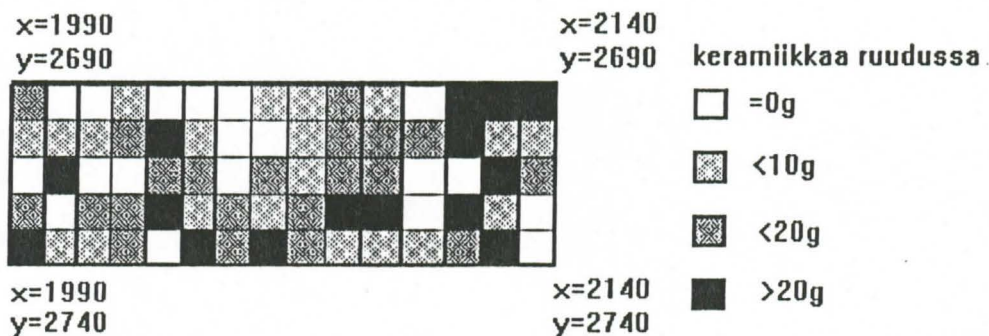
Peltopoiminta-alue. Ruudun koko 10×10m.  
Palaneen luun levintä.



Pelttopoiminta-alue. Ruudun koko 10x10m.  
Metallikuonan levintä.



Pelttopoiminta-alue. Ruudun koko 10x10m.  
Historiallisen ajan metalliesineiden levintä.  
Ylempi on sormuksen osa (TYA 637:155),  
alempi on kupariraha (TYA 637:127).



Pelttopoiminta-alue. Ruudun koko 10x10m.  
Historiallisen ajan keramiikan levintä.



TYA 21661. PELTOPOIMINTAA LINNAVUOREN LÖUNÄIS PUOLELLA.  
TAUSTALLA NÄKY Y LINNAVUORI, SEKÄ SEN EDUSTALLA OLEVA  
METSIKKÖ, JOSSA TEHTIIN KOEKUOPITUS.



TYA 21672. YLGIKOUVA KOEKUOPAN 6 TASALTA



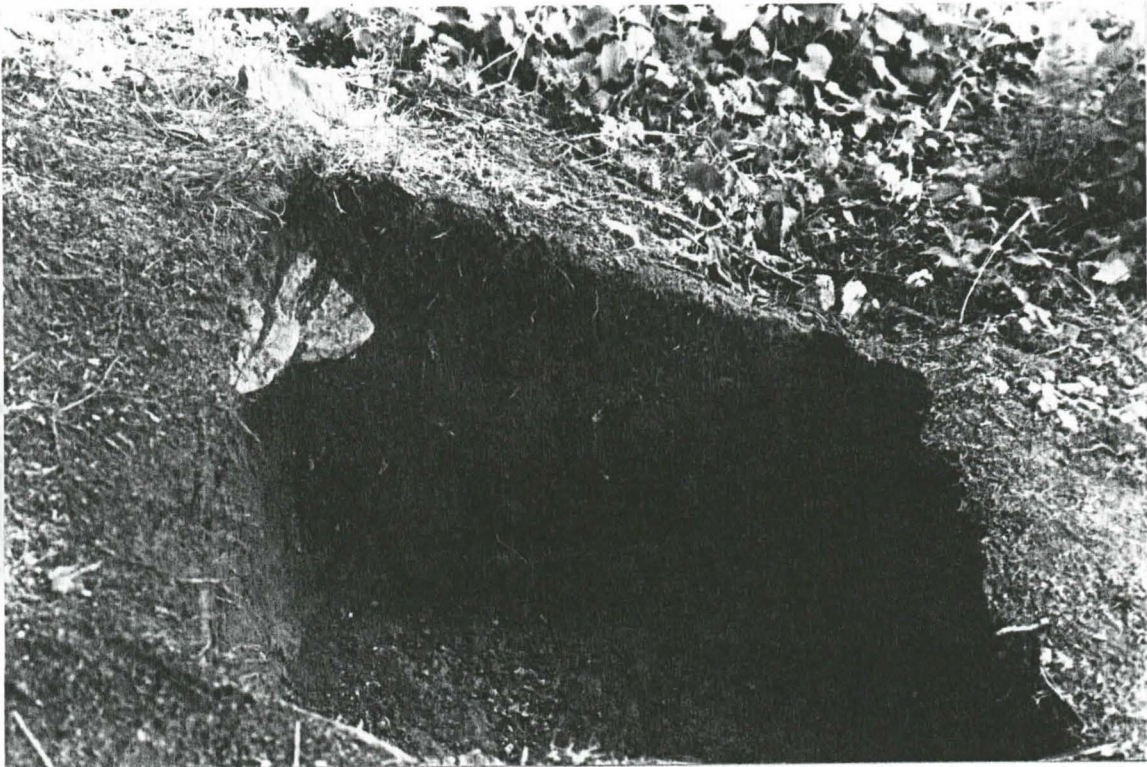
TYA 21682. YLEISKUVA KÖEKKUOPAN 11 TASALTA.



TYA 21715. YLEISKUVA KÖEKKUOPAN 24 TASALTA. KUVASSA NÄKYVÄLTÄ ALUEELTA LÖYTYI USEISTA KÖEKKUOPISTA KERAMIKKAA SEKÄ PALAAMUTTA SAUEA /SAVITIIVISTETTÄ.



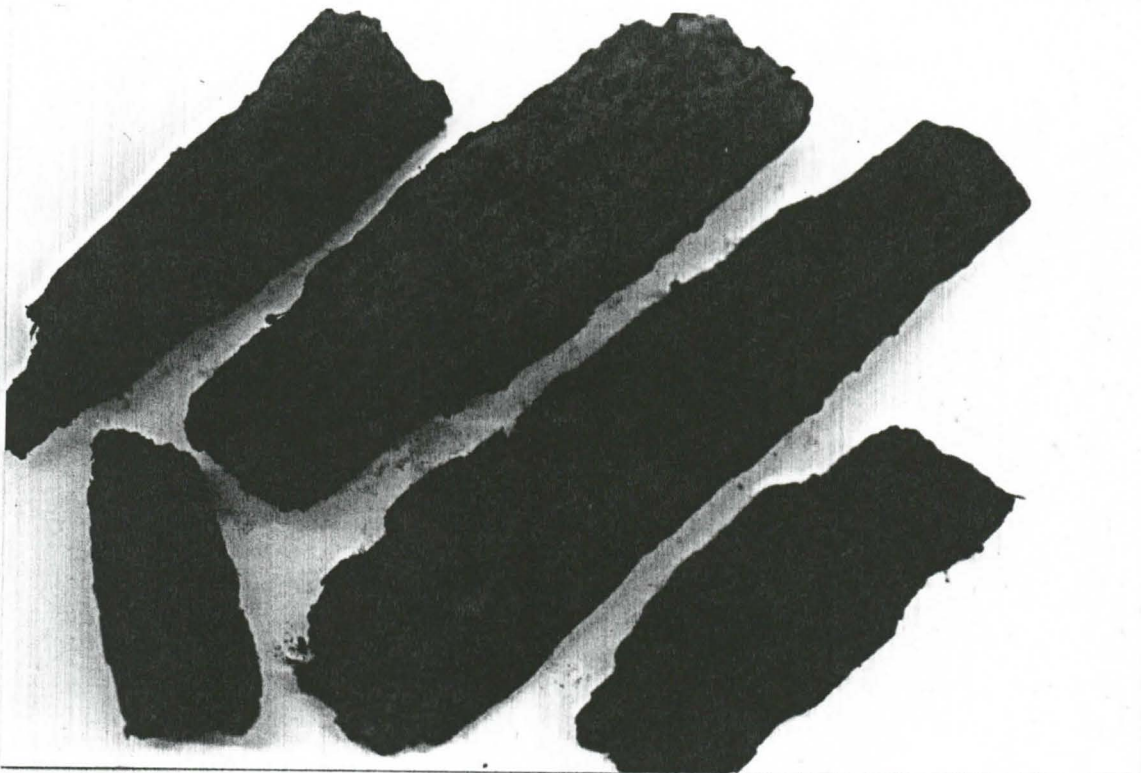
TYA 21787. YLEISKUVA KOEKUOPALUE UY. KUVA ON OTETTU  
PELLON PIENÄ REOLTA. KOEKUOPPA NÄKYY SUUREN KUUSEN ALLA  
ÄMPÄRIN OIKEALLA PUOLELLA. TAUSTALLA VÄIKKYY AURAJOKI.



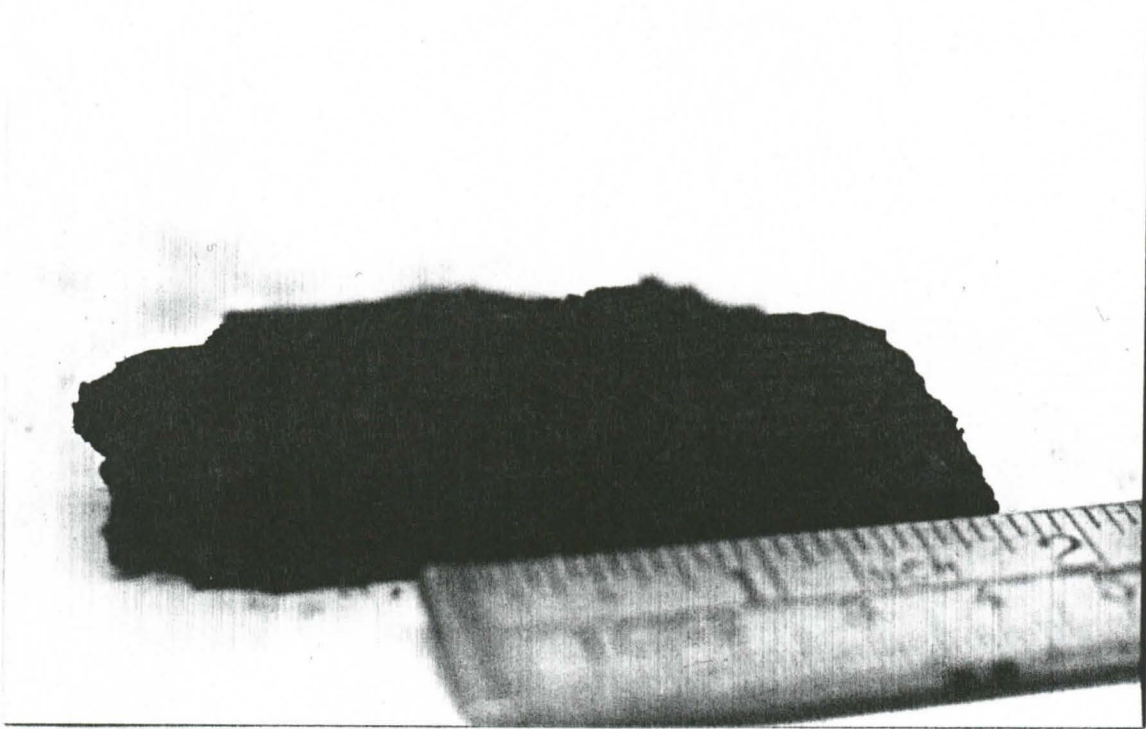
TYA 21786. KOEKUOPPA UY. TÄSTÄ KUOPASTA TULIIVAT KOEKUOPITUS-  
ALUEEN RUNSAIMMAT KERAMIKKALÖYDÖT.



TYA 21732.  
YLEISKUVA KOEPISTILLE A, B, C.  
KUVA ON OTETTU KOEKUOPAN  
40 TASALTA. KOEPISTÖT OVAT  
KUVASSA KESKELIÄ NÄKYVÄN  
JYRKÄNTÖEN JUURELLA N.  
PUOLEN METRIN VÄLLEIN



TYA 21769. KOEPISTÖSTÄ A LÖYTÄNEITÄ "LATVUSKAJA" PUUKAPPALEITA.  
KAPPALEET OVAT 95 CM:IN SYVYYDESTÄ, TOINEN KAPPALE OIKEALTA  
LÄHETETTIIN GTK:ILLE OTANTEMISEN AVOITETTAVAKSI JA PUULAJI ANALYYSIIN.



TMA 21777. LÄHIKUVA KOEPISTOSTA A' LÖYTYNNESTÄ PUUKAPPALEESTA.  
HUOMAA KAPPALEESSA NÄKYVÄT KOLOUKSET.