

SAAPUNUT

0 6. 05. 94

Kertomus Liedon Vanhalinnan Aittamäen koekaivauksista 1993

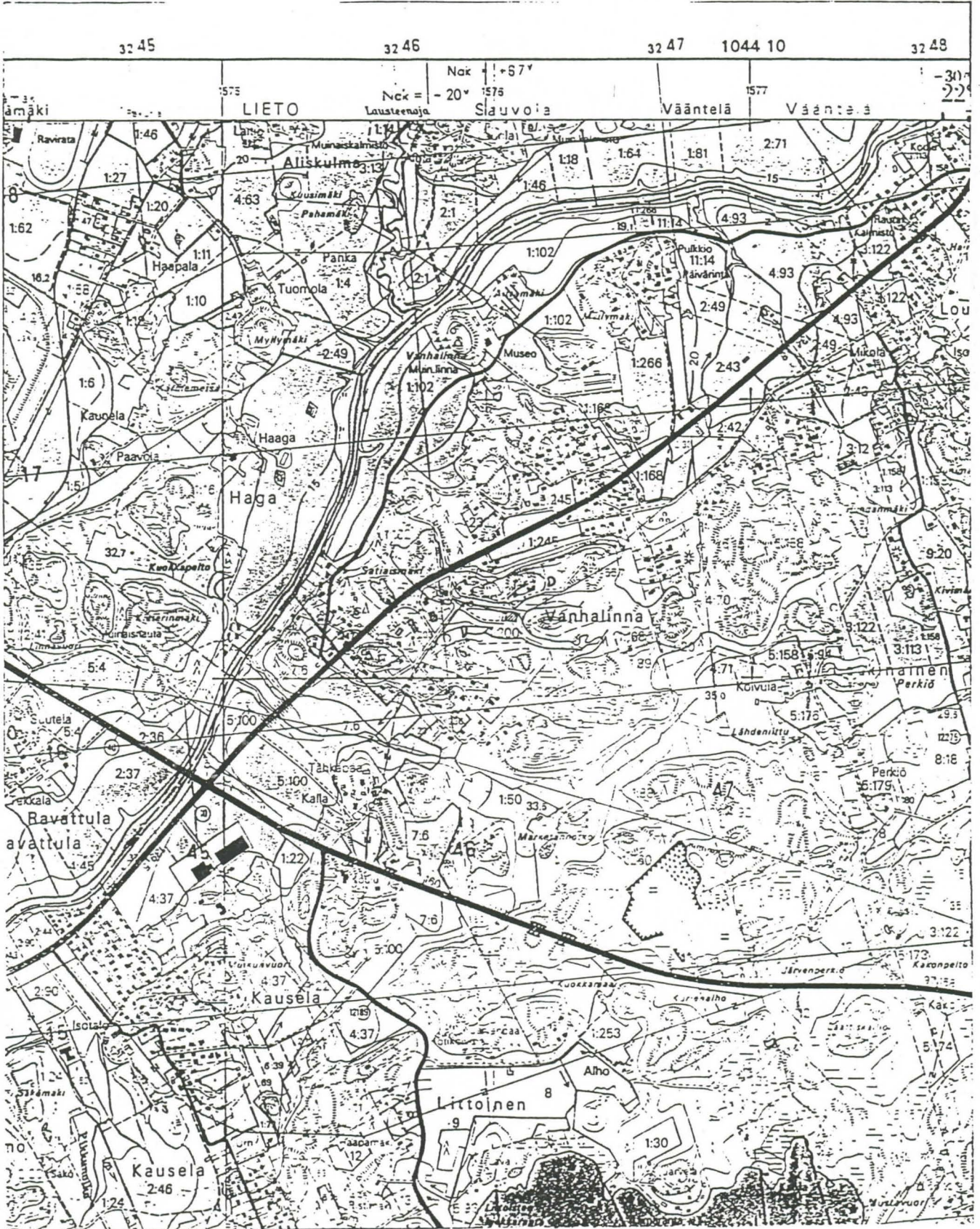
Turussa 2.5.1994

Turun yliopiston arkeologian osasto

Silja Salminen
Ulla Lähdesmäki

Silja Salminen

OTE PERUSKARTASTA 1043 12 (LITTOINEN) MK 1:20000
LIETO VANHALINNA AITTAMÄKI. KOEKUOPITUS 1993.



Lieto, Vanhalinna, Aittamäki

Aittamäen koetutkimukset 31.5. - 2.7.1993

kunta: Lieto

kylä: Vanhalinna

tila: Vanhalinna Rno 1:102

paikannimet: Aittamäki

maanomistaja: Turun yliopistosäätiö

Yliopistonkatu 24 20100 Turku

peruskarttalehti: 1043 12 (Littoinen)

x = 6709 30 - 6709 40

y = 1576 05 - 1576 15

z = 31,81 m

löydöt: TYA 606:1-34

valokuvat: TYA 19952-20028

diapositiivit: TYA 247:1-17

aikaisemmat dokumentit: Hautio, Liedon Vanhalinnan linnavuoren
ympäristön inventointikertomus 1992

aikaisemmat löydöt: TYA 552:1-200 *KAPSELISSA*

kertomuksessa on 14 sivua ja 7 liitettä

Sisällys

1. Johdanto	1
2. Tausta	1
2.1. Aiempi tutkimus	1
2.2. Kaivauskohteen valinta ja kysymyksenasettelu	2
3. Ympäristö	2
4. Tutkimusmenetelmät	3
5. Havainnot ja tulkinnat	4
5.1. Koekuoppaselostukset	4
5.2. Tulkinta	12
6. Jatkotutkimukset	13

Liitteet:

1. Luettelo kartoista
2. Luettelo mustavalkonegatiiveista
3. Luettelo diapositiiveista
4. Luettelo maanäytteistä
5. Luettelo makrofossiilinäytteistä
6. Löytöjen hajonta koekuoppiin
7. Kulttuurimaan ja värjäytymien esiintyminen koekuopissa

Liedon Vanhalinnan Aittamäellä suoritettiin koekuopitus 31.5-2.7.1993. Valvojana toimi Vanhalinnan museon intendentti tutkija Ulla Lähdesmäki, joka avusti myös mittauksissa ja paalutuksessa. Kaivausjohtajana ja kaivajana toimi fil. yo Silja Salminen, ja korkeusmittaukset suoritti kartoittaja Tommi Välimäki. Osasta koekuoppia otettiin makrofossiilinäyte, joiden analysoinnin otti suorittaakseen FT Terttu Lempiäinen.

2. Tausta

2.1. Aiempi tutkimus

Aittamäestä noin sata metriä lounaaseen sijaitsevaa muinaista linnavuorta on tutkittu useaan otteeseen viime vuosisadalta alkaen. Noin puolet koko linnavuoren arvioidusta kulttuurikerroksesta on tutkittu. Näkemyksensä linnavuoren menneisyydestä ovat esittäneet Hj. Appelgren, Suomen muinaislinnat. SMYA XII, 1891; J. Rinne, Suomen keskiaikaiset mäkilinnat I. 1914 sekä J. Luoto, Liedon Vanhanlinnan mäkilinna. SMYA 87, 1984. Linnavuorta on asutettu jo pronssikaudella, ja J. Luodon mukaan sitä on linnoitettu ja asuttu rautakaudella periodeilla n. 500-800 ja 1000-1150 Jkr. sekä varhaiskeskiajalla n. 1200-1370 Jkr. Myös ympäröivä seutu on ollut vireän toiminnan piirissä jo esihistoriallisella ajalla, mistä antaa tietoja J. Luodon Liedon esihistoria. Liedon historia 1. 1988. Aittamäkeä sivuvaava Hämeen härkätie on saattanut olla merkittävä kulkuväylä jo rautakaudella. Aiheita käsittelee J. Mäsoinen, Hämeen härkätie. Synty ja varhaisvaiheet. Tiemuseon julkaisuja 4. 1989.

Muinaislinnan, sen välittömän lähiympäristön ja Aurajokilaakson asutuksen suhteet ovat kuitenkin tuntemattomat. Erityisesti linnavuoren käyttäjäyhteisön sijainti ja laajuus kaipaavat selvittämistä. Puolustustoiminta lienee ainakin rautakauden lopulla ja varhaiskeskiajalla ollut siinä määrin järjestäytyntä, että myös lähiympäristöstä voi olettaa löytyvän merkkejä asutus- ja huolto-organisaatiosta.

Mm. näiden asioiden selvittämiseksi aloitettiin vuonna 1992 linnavuoren ympäristön järjestelmällinen inventointi. Minna Närhi suoritti peltopoimintaa ja koekuopitusta linnavuorta ympäröivillä pelloilla sekä koekaivauksia linnavuoren kaakkoisrinteellä. Pintapoiminta-alue ylsi Aittamäen eteläreunaan asti. Linnavuoren itäpuolelta, sen ja Aittamäen väliltä, havaittiin erityisesti kvartsi-iskoksia. Myös kivilaji-iskokset ja pii painottuivat samalle alueelle. Löydöt tulkittiin pronssikautiseksi asuinpaikkamateriaaliksi. Muut materiaalit, lähinnä rautakautiksi ja keskiaikaisiksi tulkitut, painottuivat sitä vastoin linnavuoren länsi- ja eteläpuolelle.

Aittamäen koekuopitus liittyy johdonmukaisena osana Liedon Vanhalinnan linnavuoren ympäristön järjestelmälliseen inventointiin, jota on tarkoitettu jatkaa eri suuntiin linnavuoresta. Vuoden 1993 tutkimusalueen, Aittamäen, valitsi tutkija Ulla Lähdesmäki mielekkäänä jatkona vuoden 1992 tutkimuksille. Kaivausalueen rajasivat maasto ja aiemman tutkimuksen alue. Aittamäen itä- ja pohjoisrinne eivät liian jyrkkinä sovellu ihmisen toimintaan. Myös epätasainen ja paikoin jyrkkä länsirinne jätettiin toistaiseksi tutkimuksen ulkopuolelle. Koekuopitus suoritettiin Aittamäen loivemmalla, etelään ja kaakkoon viettävällä rinteellä. Mäen liepeillä alue rajautui vuonna 1992 pintapoimittuihin peltoihin. Lounaisrinne jätettiin tutkimatta, koska kaksi kellaria ja pihatie osoittivat sen olleen rakennustoiminnan piirissä.

Kiinnostuksen painopiste linnavuoren ympäristön tutkimuksessa on rautakautisen asutuksen merkeissä. Aittamäellä myös havaintojen puuttumista olisi voinut pitää tarpeellisena tuloksena, jotta jatkotutkimus voitaisiin kohdistaa muihin alueisiin. Pronssikautista materiaalia, jota siis löydettiin viereisiltä pelloilta, pidettiin ennakolta hyvin mahdollisena. Inventoinnin luonteeseen kuuluu, että kaikkia esihistoriallisia ja keskiaikaisia jäänteitä voi pitää huomionarvoisina pyrittäessä syventämään alueen esihistorian tuntemusta.

3. Ympäristö

Aittämäki sijaitsee Liedon Vanhalinnan kylän Vanhalinnan tilan alueella. Sen luoteispuolella virtaa Aurajoki, ja kaakossa sitä miltei sivuaa Hämeen Härkätie. Noin sata metriä Aittamäestä lounaaseen kohoa 54 metriä korkea linnavuori. Mäkien välille sijoittuvat Vanhalinnan kartanon rakennukset.

Aittämäki nousee savikkotasangolta, ja sitä ympäröivät pellot paitsi lounaassa, missä se sivuaa Vanhalinnan kartanon pihapiiriä. Peltojen korkeus merenpinnasta on mäen pohjoispuolella noin 8-15 m, eteläpuolella 20-25 m. Pellot on viljelty Aurajoen törmään asti. Aittamäen liepeet ulottuvat savikolle. Näiltä osin kasvillisuus on vesakkoa ja rehevää lehtipuuvältaista sekametsää. Noin 25 metrin korkeuskäyrän yläpuolella savikko loppuu ja peruskalliota peittävät hiekka ja moreeni. Paikoin, varsinkin mäen laella, kallion peittona on vain humuskerros. Kasvillisuus on kangasmetsää.

Aittämäki on noin 35 m mpy korkea. Näin ollen sen laki on noussut merestä kivikauden lopulla. Pronssikaudella koko mäki oli paljastunut, mutta ympäröivä tasanko oli vielä osittain veden alla. Rautakaudelle tultaessa koko alue oli manteretta. Aurajoen suu on sijainnut linnavuoren tienoilla ajanlaskun vaihteissa.

Alueen merkittävin muinaisjäännös on linnavuori, jolla on asuttu pronssikaudellakin. Lähimmät pronssikautiset löytöpaikat, Liedon Kotokallio ja Kaarinan Keetterinmäki, sijaitsevat noin kilometrin linnavuoresta lounaaseen. Lähimmät tunnetut rautakautiset kalmistot ovat kaikki Aurajoen vastakkaisella puolella. Ne edustavat useita eri rautakauden vaihteita.

Aittamäen käytöstä historiallisella ajalla on niukasti tietoa. Mäen etelälieve on savikolla ja suhteellisen tasainen, joten se on voinut olla viljelyn piirissä. Tälle alueelle on merkitty rakennus vuodelta 1914 olevaan karttaan (Kartta tiluslohkomisesta ja palstatilan osoittamisesta Vanhalinnan yksinäisperintätalalla vuonna 1914. Turun ja Porin lääninhallituksen maanmittauskonttorin kartta-arkisto). Mauno Vanhalinnan antamien tietojen mukaan aluetta on tällä vuosisadalla käytetty hevoshakana, ja siellä on myös sijainnut riihi. Myös silmämääräisesti voi havaita mahdollisia rakennuksen perustoja. Lounaisrinteessä on kahden kellarin jäännökset ja länsilieveellä aitta. Länsirinnettä ylös johtaa rehevöitynyt, leveähkö polku. On siis ilmeistä, jo sijainninkin perusteella, että ihminen on toiminut Aittamäellä nykypäiviin asti. Siitä huolimatta laki ja rinteet vaikuttavat säilyneen suurelta osin suhteellisen koskemattomina.

4. Tutkimusmenetelmät

Koekuopitusta varten Aittamäelle jatkettiin vuonna 1992 luotua koordinaatistoa. Peruslinja on merkitty Vanhalinnan kartanon pihaan pysyvin paaluin. Se on luode-kaakko-suuntainen. Paalutus tehtiin Aittamäelle kymmenen metrin välein siellä, missä se oli mahdollista. Mikäli koekuoppa olisi osunut kohtaan, jossa kallio ylsi pintaan asti tai puu häytti kaivamista, se siirrettiin lähimpään sopivaan paikkaan. Koekuopat tehtiin pohjois-etelä-suuntaisiksi kompassia käyttäen. Paalu jäi lounaisnurkkaan, ellei maaston vuoksi päädytty poikkeavaan sijoitukseen. Koska paaluja ei voitu pystyttää sinne, missä kallio ylsi lähelle pintaa tai missä kasvillisuus esti vaaituskoneen käytön paalun paikan määrittämisessä, kymmenen metrin koekuoppaverkkoa täydennettiin ylä- ja keskirinteessä kuopin, joita ei merkitty paaluin. Myös näiden osalta koordinaatit ovat tavallisesti lounaiskulmasta. Täydennyskuoppien vuoksi koekuoppien numerointi ei etene alueellisessa vaan kaivamisjärjestyksessä.

Korkeuspiste siirrettiin Aittamäen länsilieveeltä rautaputkella merkitystä korkeuspisteestä no 280 (23,73 m mpy, x 6709 332, y 1576 035). Mittauksissa käytetty piste merkittiin Aittamäen itärinteessä sijaitsevaan kallioon. Sen korkeus on 31,81 m mpy.

Koekuoppien koko oli 50 cm x 50 cm. Pintaturve poistettiin tavallisesti lapiolla, minkä jälkeen kaivamista jatkettiin maan laadusta riippuen lastalla tai lapiolla. Useimmissa kuopissa suurin osa maasta seulottiin. Kuopat pyrittiin kaivamaan steriiliin kerrokseen asti, joka ylä- ja alarinteessä oli kallio tai hiekkaa ja moreenia, alarinteessä savea. Mikäli kivikko kävi kuitenkin liian tiheäksi, ei leikkauksia rikottu tai suuria maa-kiviä poistettu syvemmälle kaivamiseksi. Savikolla steriili maa-kerros oli vaikea määrittää, koska multakerroksen alla savi jatkui samanlaisena ainakin 70 cm:iin asti, johon syvimmät koekuopat ulottuivat. Koska alue ei liene ollut viljelyn piirissä tällä vuosisadalla, peltomultakerroksen ei oletettu yltävän erityisen syvälle. Näin ollen useimmissa tyydyttiin tarkastamaan noin 20 cm savea multakerroksen alapuolella. Kaivamisen jälkeen kaikki kuopat täytettiin.

Löydöt dokumentoitiin merkitsemällä niiden sijainti karttoihin ja panemalla muistiin niiden syvyys pinnasta. Kaikista koekuoppista otettiin maanäyte fosfaattipitoisuuksien tutkimista varten. Mikäli kuopasta oli mielenkiintoisia havaintoja, siitä otettiin näyte myös makrofossiilianalyysiä varten.

Fosfaattinäytteet analysoitiin yksinkertaisella spot-testillä, jolloin tulos oli joko positiivinen (näytteessä kohonnut fosfaattipitoisuus) tai negatiivinen (näytteessä ei kohonnuttanut fosfaattipitoisuutta). Positiivisia tuloksia voi odottaa lähinnä paikoilla, joilla ihminen on toiminut intensiivisesti jonkin aikaa. Näin ollen negatiivista tulosta ei voi pitää todisteena puuttuvasta toiminnasta. Toisaalta positiivisen tuloksen voi aiheuttaa muukin kuin ihmisen esihistoriallinen toiminta. Siksi spot-testin tuloksia voi pitää enintään suuntaa-antavina.

5. Havainnot ja tulkinnot

5.1. Koekuoppaselostukset

Metsärinteessä pintakerros oli vaihtelevasti kariketta, sammalta ja ruohonjuurikkoa ja tavallisesti ohuehko. Sen alla oli vaaleahkon harmaata tai ruskeaharmaata, melko irtonaista mullansekaista hiekkaa tai hiekansekaista multaa. Jonkinlaista kivikkoa oli lähes kaikissa kuopissa, ja maassa risteili juuria tiheässä. Pohja oli kalliota tai hiekkaa ja moreenia, usein varsin lähelle pintaa asti.

Savikollakaan pintakerros, ruohonjuurikkoa ja sammalta, ei ollut erityisen paksu. Sen alla oli vaihtelevasti sekoittuneena multaa, hiekkaa ja savea. Kiviä oli melko vähän, ja ne olivat tavallisesti pienehköjä. Maa muuttui alaspäin kaivaessa savisemmaksi ja tiiviimmäksi ilman erotettavia kerroksia, ja tiivis savi alkoi usein jo noin 25 cm:n syvyydessä.

Koekuoppaselostuksissa koordinaatit ovat lounaiskulmasta, jollei muuta mainita. Pieni kivi on halkaisijaltaan enintään noin 7 cm, keskikokoinen 7-20 cm ja suuri yli 20 cm.

Koekuoppa 1, 2130/3150

Koordinaatit pohjoiskulmasta. Sijainti kallioisella lakialueella kaivausalueen pohjoiskulmassa.

Pintakerroksen alla oli ohut, tuhkansekainen, irtonainen multakerros, jonka alla lähes mustaa, tiivistä nokkimaata. Kalliopohja ylsi osassa kuoppaa lähes pintaan asti ja tuli vastaan koko kuopassa viimeistään 30 cm:n syvyydessä.

Koekuoppa 2, 2130/3140

Sijainti mäen laella kalliomaaston ja kangasmetsän vaihteessa.

Pintakerroksen alla oli ohut, tuhkansekainen, irtonainen multakerros. Sen alla oli vaaleanruskeaa, tiivistä, hiekansekaista multaa, jossa oli runsaasti pieniä ja keskikokoisia kiviä. Maassa erottui kaivaessa epämääräistä värin ja tiheyden vaihtelua ilman selvärajaisia kerroksia tai laikkuja. Sen sijaan valmiissa profiileissa erottui tumma multakerros 15-25 cm:n syvyydessä. Kuopan syvyys 55 cm, pohja puhdasta hiekkaa.

Koekuoppa 3, 2130/3130

Koordinaatit kaakkoiskulmasta. Sijainti mäen laella kangasmetsässä.

Pintakerroksen alla oli ohut, tuhkansekainen, irtonainen multakerros. Sen alla oli vaalean harmaanruskeaa hiekkansekaista multaa, jossa oli muutamia pieniä kiviä. Kuopan länsikulmassa maa oli hieman tummempaa. Maa muuttui puhtaaksi hiekaksi ilman selviä kerroksia noin 25 cm:n syvyydessä. Kuopan syvyys 40 cm.

Koekuoppa 4, 2130/3120

Koordinaatit luoteiskulmasta. Sijainti lakialueella jyrkähkön länsirinteen tuntumassa.

Pintakerroksen alla oli ohut, tuhkansekainen, irtonainen multakerros. Siitä alaspäin oli harmaata hiekkansekaista multaa, joka oli aluksi varsin tummaa, mutta vaaleni ja kävi hiekkaisemmaksi alaspäin ilman selviä kerroksia. Kuopan länsireunassa noin 20 cm:n syvyydessä oli epämääräisenä laikuna tummaa likamaata, josta löytyi pieni pala keramiikkaa (TYA 606:1). Noin 25 cm:n syvyydessä alkoi keskikokoisten ja pienten kivien kivikko, jonka yläpinta oli varsin tasainen. Osassa kiviä oli liuskoittuvaa tai jauhomaiseksi murenevaa pintaa. Muutama hyvin pieni hiilen siru havaittiin. Kalliopohja tuli koko kuopassa vastaan viimeistään 50 cm:n syvyydessä.

Koekuoppa 5, 2130/3110

Koordinaatit länsisivulta. Sijainti länsirinteessä kallioiden välisessä syvennyksessä.

Kuopan sijainti teki löydöt epätodennäköisiksi, joten kuoppa avattiin karkeasti lähinnä valumien varalta. Maa oli ruskeaa multaa, jossa oli runsaasti murskaantunutta kiveä. Syvyys 40 cm.

2120/3110

Kallio oli vastassa heti turpeen alla.

Koekuoppa 6, 2120/3120

Koordinaatit luoteiskulmasta. Sijainti ylärinteessä kangasmetsässä.

Pintakerroksen alla oli ohut, tuhkansekainen, irtonainen multakerros. Alla oli aluksi harmaata, siitä vaalenevaa, irtonaista mullansekaista hiekkaa. 25-30 cm:n syvyydessä hiekka oli puhdasta. Ei juuri kiviä. Syvyys 40 cm.

Koekuoppa 7, 2120/3130

Sijainti ylärinteessä kangasmetsässä.

Pintakerroksen alla oli vaaleanharmaata, irtonaista, hieman mullansekaista hiekkaa. Kuopassa ja leikkauksissa oli useita suuria kiviä. Hiekka oli puhdasta paikoin jo 20 cm:n syvyydessä. Kuopan syvyys 35 cm.

Koekuoppa 8, 2120/3140

Koordinaatit kaakkoiskulmasta. Sijainti pienessä kosteassa notkelmassa kallioisella lakialueella.

Pintakerroksen alla oli tummaa multaa, josta löytyi rautanaulan katkelma (TYA 606:2). Noin 15 cm:n syvyydestä alaspäin maa kävi vaaleaksi ja hiekkaiseksi. Tässä syvyydessä voi erottaa tiiviimmän maan laikun ja värjäymän. Maa muuttui nopeasti puhtaaksi hiekaksi. Kuopan luoteiskulmassa oli suuri maakivi. Syvyys 30 cm.

Koekuoppa 9, 2110/3150

Koordinaatit luoteiskulmasta. Sijainti lähellä itäreunaa kallioisen laen ja keskirinteen kangasmetsän väli-
mailla.

Pintakerroksen alla oli vaaleanruskeaa mullansekaista hiekkaa. Kuopassa oli muutama suuri kivi ja noin 25 cm:n syvyydestä alkaen pikkukivikkoa. Puhdas hiekka alkoi osassa kuoppaa jo 20 cm:n syvyydessä ja koko kuopassa viimeistään 40 cm:n syvyydessä. Aivan puhtaan hiekan päältä kaivetusta maasta löytyi seuloessa kivilaji-iskos (TYA 606:5). Kuopan syvyys 40 cm.

2110/3140

Kallio oli vastassa heti pinnan alla.

Koekuoppa 10, 2110/3130

Sijainti keskirinteessä kangasmetsässä.

Pintakerroksen alla oli vaaleanruskeaa mullansekaista hiekkaa. Kuopassa oli paljon erikokoisia kiviä. Puhdas hiekka alkoi noin 30 cm:n syvyydessä. Kuopan syvyys 35 cm.

Koekuoppa 11, 2110/3120

Koordinaatit luoteiskulmasta. Sijainti keskirinteessä kangasmetsässä.

Pintakerroksen alla oli vaalean harmaanruskeaa mullansekaista hiekkaa. Kuopassa oli paljon keskikokoisia kiviä, jotka estivät kaivamisen yli 30 cm:n syvyyteen. Hiekka oli kuitenkin lähes puhdasta tässä syvyydessä.

Koekuoppa 12, 2110/3110

Sijainti jyrkähkön länsirinteen tuntumassa.

Pintakerroksen alla oli vaaleanruskeaa mullansekaista hiekkaa, jossa oli paljon pieniä ja keskikokoisia kiviä. Kuopan itäpuolelta 15-20 cm:n syvyydestä löytyi pieni pala keramiikkaa (TYA 606:11) ja hieman kvartsisiruja (TYA 606:13), jotka kuitenkin vaikuttivat luontaisilta. Maassa oli enemmänkin kvartsimuruja ja hieman nokea. Erityisiä kerroksia tai värjäymiä ei voinut erottaa. Hiekka kävi puhtaaksi 28-30 cm:n syvyydessä. Aivan puhtaan hiekan yläpuolelta kuopan länsiprofiilin tuntumasta löytyi keramiikkaa (TYA 606:12). Kuopan syvyys 35 cm.

Koekuoppa 13, 2100/3110

Sijainti länsirinteessä.

Paksuhkon pintakerroksen alla oli vaaleanruskeaa mullansekaista hiekkaa, jossa oli hieman pienehköjä kiviä. Osan kuopasta täytti suuri maakivi. Maa jatkui muuttumattomana 40-50 cm:n syvyyteen, jossa maakivi esti kaivamisen syvemmälle.

Koekuoppa 14, 2100/3120

Koordinaatit koillisnurkasta. Sijainti keskirinteessä kangasmetsässä.

Pintakerroksen alla oli vaalean harmaanruskeaa, hieman mullansekaista hiekkaa. Puhdas hiekka alkoi paikoin jo 10 cm:n, koko kuopassa 20 cm:n syvyydessä. Pikkukivikkoa esiintyi 10 cm:n syvyydestä alkaen.

Koekuoppa 15, 2100/3130

Sijainti keskirinteessä kangasmetsässä.

Pintakerroksen alla oli vaalean harmaanruskeaa, hieman mullansekainen hiekka. Kaivaessa ei erottunut kerroksia tai värjäymiä, mutta valmiissa eteläprofiilissa voi märkänä erottaa tumman kerroksen. Runsaasti pieniä ja

keskikokoisia kiviä esiintyi 15 cm:n syvyydestä alaspäin. Puhdas hiekka alkoi noin 35 cm:n syvyydessä. Aivan sen päältä löytyi tummaa, kovaa, hyvin kevyttä ainetta useita paloja (TYA 606:14).

Koekuoppa 16, 2100/3140

Koordinaatit länsisivulta. Sijainti keskirinteessä kangasmetsässä melko lähellä jyrkkää itärinnettä. Pintakerroksen alla oli tummanharmaata hiekansekaista multaa, jossa oli keskikokoisten ja pienten kivien muodostamaa kivikkoa. 15-25 cm:n syvyydestä tuli useita löytöjä: pronssirannerenkaan katkelma, pronssispiraali ja sulanutta pronssia, sininen kaksiosainen lasimassahelmi, keramiikkaa, palanutta ihmisen luuta ja hieman kvartsisiruja (TYA 606:15-22). Löydöt sijoittuivat suunnilleen koko kuopan alueelle. Kuopan syvyydeksi jäi tiheän kivikon vuoksi enintään 33 cm, missä hiekka kävikin jo lähes puhtaaksi.

Koekuoppa 17, 2102,5/3145

Sijainti lähellä jyrkkää itärinnettä kallioisen laki-alueen ja keskirinteiden kangasmetsän välillä. Kuoppa avattiin satunnaisesti valittuun paikkaan kenttätökurssin demonstraatioiden yhteydessä opetustarkoituksessa. Pintaturpeen alla oli harmaata hiekansekaista multaa, josta löytyi rautaesineen katkelma (TYA 606:2-4). Koekuopituksen yhteydessä kuoppaa syvennettiin. Tällöin löytyi rautanaulan kanta (TYA 606:23), jolloin aiemmin löydetty katkelma voitiin tulkita naulan kärjeksi. Noin 20 cm:n syvyydestä alkoi hiekkakerros, jossa oli aluksi punertavia ja tummia värjäymiä. Kuopan syvyys 30 cm.

Koekuoppa 18, 2090/3130

Sijainti keskirinteessä kangasmetsässä. Pintakerroksen alla oli vaalean harmaanruskeaa hieman mullansekaista hiekkaa, jossa oli jonkin verran pieniä ja keskikokoisia kiviä. Hiekkakerros alkoi paikoin jo 20 cm:n syvyydessä, ja aluksi siinä oli muutama tummempi ja tiiviimpi värjäymä. Hiekka kävi puhtaaksi noin 30 cm:n syvyydessä. Puhtaan hiekan päältä kuopan keskipaikkeilta löytyi kaksi yhteensopivaa palaa kaarevaa, vaaleanruskeaa keramiikkaa (TYA 606:30).

Koekuoppa 19, 2080/3130

Koordinaatit luoteiskulmasta. Sijainti alarinteessä kangasmetsässä. Pintakerroksen alla oli aluksi harmaanruskeaa mullansekaista hiekkaa, joka kävi vaaleammaksi ja puhtaammaksi hiekaksi alaspäin kaivaessa ilman selviä kerroksia. Kiviä ei juuri ollut. Hiekka oli puhdasta 20-25 cm:n syvyydessä. Kuopan syvyys 40 cm.

Koekuoppa 20, 2070/3120

Koordinaatit luoteiskulmasta. Sijainti alarinteessä kangasmetsässä. Pintakerroksen alla oli aluksi harmaata mullansekaista hiekkaa, joka vaihtui vaaleaksi, tiiviisti pakkautuneeksi hiekaksi ja moreeniksi ilman selviä kerroksia. Kuopan syvyys 40 cm.

Koekuoppa 21, 2070/3110

Koordinaatit luoteiskulmasta. Sijainti alarinteessä kangasmetsässä.

Pintakerroksen alla oli aluksi harmaata ja irtonaista, sitten ruskeaa ja tiiviimpää hiekansekaista multaa. Noin 10 cm:n syvyydessä oli jonkin verran hiiltä, ilmeisesti resenttiä vähäisestä syvyydestä ja viereisistä resentin tiilen siruista päätellen. Maa muuttui vaaleaksi savensekaiseksi hiekaksi ilman selviä kerroksia 10-25 cm:n syvyydessä. Kuopan syvyys 30 cm.

Koekuoppa 22, 2070/3100

Sijainti alarinteessä kangasmetsässä.

Pinnan alla aluksi ruskeaa hiekansekaista multaa, sitten vaaleaa savensekaista hiekkaa ilman selviä kerroksia. Kuopan syvyys 30 cm.

Koekuoppa 23, 2070/3090

Koordinaatit luoteiskulmasta. Sijainti alarinteessä savikolla.

Pinnan alla oli savensekaista multaa, joka vaihtuu nopeasti tiiviiksi saveksi. Noin 15 cm:n syvyydestä tuli muutama siru ilmeisesti resenttiä tiiltä. Kuopan syvyys 40 cm.

Koekuoppa 24, 2070/3080

Sijainti savikolla.

Pintakerroksen alla oli mehevää ruskeaa ruokamultaa, josta löytyi vähän resenttiä tiiltä, kaksi posliinipalaa ja lasinsiru. Maa vaihtui savensekaiseksi hiekaksi ja edelleen hyvin tiiviiksi saveksi noin 20 cm:n syvyydessä. Kuopan syvyys 30 cm.

Koekuoppa 25, 2060/3080

Sijainti savikolla.

Pintakerroksen alla oli mehevää ruskeaa ruokamultaa. Hiekan ja saven osuus maassa kasvoi ilman selviä kerroksia, kunnes vastassa oli tiivis savi viimeistään 30 cm:n syvyydessä. Kuopassa oli muutama keskikokoinen kivi. Kuopan syvyys 35 cm.

Koekuoppa 26, 2060/3100

Sijainti savikolla.

Pintakerroksen alla oli aluksi hiekansekaista, sitten yhä tiiviimpää savea. Aivan turpeen alla oli pala lasittamatonta keramiikkaa oletettavasti historialliselta ajalta (TYA 606:32). Noin 20 cm:n syvyydestä löytyi hieman resenttiä tiiltä ja pala posliinia. 30 cm:n syvyydessä oli pala ilmeisesti luontaista kvartssia. Kuopan syvyys 60 cm.

Koekuoppa 27, 2057/3110

Sijainti savikolla.

Paksuhkosta, mullansekaisesta pintakerroksesta löytyi suuri, jyrävä, resentti rautaniitti. Alla oli tiivistä savea ja siinä muutama pieni kivi. 20 cm:n syvyydestä löytyi resentin tiilen mureneva pala. Kuopan syvyys 35 cm.

Koekuoppa 28, 2053,8/3115

Sijainti savikolla.

Kuoppa avattiin satunnaisesti valittuun paikkaan kenttätöyrykurssin demonstraatioiden yhteydessä opetustarkoituksessa. Pintakerroksesta ja heti sen alta löytyi hieman resenttiä tiiltä sekä luultavasti luontainen pala

kvartsia. Koekuopituksen yhteydessä kuoppa syvennettiin 35 cm:iin. Maa oli hyvin tiivistä savea.

Koekuoppa 29, 2060/3120

Koordinaatit luoteiskulmasta. Sijainti alarinteessä kangasmetsän ja savikon välimailla. Pinnan alla oli mullansekaista hiekkaa ja pieniä ja keskikokoisia kiviä. 10-15 cm:n syvyydessä hiekka kävi vaaleaksi ja puhtaaksi, joskin hieman savensekaiseksi. Kuopan syvyys 35 cm.

Koekuoppa 30, 2050/3130

Sijainti savikolla. Pinnan alla oli hiekkansekaista savea, joka kävi hyvin tiiviiksi noin 25 cm:n syvyydessä. Jonkin verran resentiä tiiltä löytyi 10-20 cm:n syvyydestä. Kuopan syvyys 35 cm.

Koekuoppa 31, 2050/3120

Sijainti savikolla. Pintakerroksen alla oli ruskeaa hiekkansekaista multaa, jossa oli useita murentuneita tiiliä, ilmeisesti jonkinlaista tiiliperustaa. Myös rapautunutta läastia oli runsaasti. Kerros ylsi noin 15 cm:n syvyyteen, josta alaspäin oli tiivistyvää savea. Sen joukossa oli kaksi keskikokoista kiveä. Syvyys 40 cm.

Koekuoppa 32, 2050/3110

Sijainti savikolla. Pinnan alla oli mehevä ruskea ruokamulta, joka vaihtui hiekkansekaiseksi saveksi ilman selviä kerroksia. Syvyys 40 cm.

Koekuoppa 33, 2121/3115

Sijainti läntisessä ylärinteessä kangasmetsässä. Pintakerroksen alla oli mullansekaista hiekkaa, jossa esiintyi runsaasti erilaisia värjäymäläikkiä. Kuopan pohjoisosassa oli ensin irtonaista, tuhkansekaista, hiekkaista multaa ohuelti, sitten tiivistä hyvin tummaa multaa. Eteläpuolella taas oli vaaleaa tiiviiksi pakautunutta hiekkaa, jossa oli tummia ja punertavia värjäymiä. Noin 20 cm:n syvyydestä alaspäin koko kuopassa oli ruskeanharmaata mullansekaista hiekkaa. Kuopassa oli suuri ja keskikokoinen kivi. Ne estivät kaivamisen 35 cm:iä syvemmälle. Hiekka ei ollut vielä puhdasta tässä syvyydessä.

Koekuoppa 34, 2120/3145

Sijainti pohjoisella kallioisella lakialueella. Pintakerroksen alla oli ruskeaa multaa. Noin 15 cm:n syvyydessä maa vaihtui selvärajaisesti lähes mustaksi nokimaaksi. Kerrosten rajalta tuli pala tunnistamatonta tummaa materiaalia (TYA 606:4). Kalliopohja oli vastassa viimeistään 25 cm:n syvyydessä. Kallion syvennyksestä löytyi kvartsikaavin ja -iskoksia (TYA 606:3).

Koekuoppa 35, 2108,5/3138

Sijainti ylärinteessä kallioisen laen ja kangasmetsän välillä. Pintakerroksen alla oli vaaleaa hieman mullansekaista hiekkaa. Noin 15 cm:n syvyydestä tuli kaksi naulaa (TYA 606:6), siru tiiltä (TYA 606:9) ja pala poltettua savea (TYA 606:7). Toinen nauloista oli jyrävä ja vartaaltaan nelikulmainen, toinen taas kevyt ja litteä. 20-25 cm:n syvyydestä alkoi voimakkaan keltainen hiekka. Aivan sen

päältä löytyi keramiikkaa (TYA 606:8) ja pienen hiekka-kivihioimen katkelma (TYA 606:10). Kuopan syvyys 40 cm.

Koekuoppa 36, 2090/3140

Sijainti lähellä jyrkkää itärinnettä, keskirinteessä kangasmetsässä.

Pintakerroksen alla oli irtonaista harmaata hiekkansekaista multaa ohuelti, sen alla tummanharmaata tiivistä hiekkansekaista multaa. Kuopan koillisnurkassa oli noki-maata 10-18 cm:n syvyydessä, samoin eteläreunassa 20-25 cm:n syvyydessä. Kuopan keskivaiheilta löytyi litteän rautaesineen (TYA 606:25) ja rautanaulan (TYA 606:26) katkelma 20-25 cm:n syvyydestä. Keramiikkaa löytyi eri paikoista kuoppaa 15-30 cm:n syvyydestä (TYA 606:27 ja 28) ja palanutta ihmisen luuta (TYA 606:29) 24 cm:n syvyydestä. Koko kuopassa oli tiheähköä keskikokoisten kivien kivikkoa. Puhdasta hiekkaa tuli vastaan paikoin jo 20 cm:ssä ja viimeistään 35 cm:n syvyydessä. Kuopan syvyys 40 cm.

Koekuoppa 37, 2090/3120

Sijainti keskirinteessä kangasmetsässä.

Pinnan alla oli harmaata, mullansekaista hiekkaa, joka kävi puhtaaksi 15-25 cm:n syvyydessä. Puhtaassa hiekassa oli jonkin verran pikkukiviä. Kuopan syvyys 35 cm.

Koekuoppa 38, 2080/3120

Koordinaatit koilliskulmasta. Sijainti ala-/keskirinteessä kangasmetsässä.

Pinnan alla oli harmaata mullansekaista hiekkaa. Kiviä ei juuri ollut. Puhdas hiekka alkoi noin 20 cm:n syvyydessä. Kuopan syvyys 30 cm + lapionpistoja pohjaan.

Koekuoppa 39, 2050/3100

Koordinaatit luoteiskulmasta. Sijainti savikolla.

Pintakerroksen alla oli aluksi mehevää ruskeaa ruokamultaa, joka kävi hiekan ja saven sekaiseksi alempana. Mullan ja hiekan osuus pieneni vähitellen, ja savi oli varsin tiivistä noin 20 cm:n syvyydessä. Jonkin verran hiiltä esiintyi 5-15 cm:n syvyydessä. Pieniä kiviä oli 10 cm:n syvyydestä alaspäin. Useita resenttejä rautaesineitä, lähinnä vahvasti ruostuneita nauvoja, sekä hieman tiiltä löytyi 10-20 cm:n syvyydestä. Kuopan syvyys 40 cm.

Koekuoppa 40, 2050/3090

Koordinaatit luoteiskulmasta. Sijainti savikolla.

Pintakerroksen alla oli mehevä ruskea ruokamulta, joka kävi alempana hiekkaisemmaksi ja vaaleammaksi vaihtuen tiiviiksi saveksi. Pieniä ja keskikokoisia kiviä esiintyi 15-25 cm:n syvyydessä. Itäprofiilin tuntumasta 13 cm:n syvyydestä löytyi punertavaa tiiltä, länsiprofiilista taas oranssia tiiltä 23 cm:n syvyydestä. Kuopan syvyys 40 cm.

Koekuoppa 41, 2050/3080

Sijainti savikolla.

Pinnan alla oli mehevä ruskea ruokamulta, joka kävi hiekkaisemmaksi ja savisemmaksi alaspäin kaivaessa. 15-25 cm:n syvyydestä tuli hieman resenttiä tiiltä sekä muutamia pieniä ja keskikokoisia kiviä. Hyvin tiivis savi alkoi noin 25 cm:n syvyydessä. Kuopan syvyys 35 cm.

Koekuoppa 42, 2040/3080

Sijainti savikolla.

Pintakerroksen alla oli erittäin tiiviiksi pakkautunutta hiekkaa ja savea. Kaakkoiskulmassa oli suuri maakivi. Sen kyljestä 20 cm:n syvyydestä, tiiviin saveen päältä, löytyi kolme pientä palaa ilmeisesti esihistoriallista tai keskiaikaista keramiikkaa sekä pala savitiivistettä, joka kaivaessa meni kahtia (TYA 606:33). Jonkin verran pieniä kiviä esiintyi 5-20 cm:n syvyydessä. Tiivis savi oli noin 20 cm:n syvyydessä. Kuopan syvyys 35 cm.

Koekuoppa 43, 2040/3090

Sijainti savikolla.

Pintakerroksen alla oli ohut ruskea multakerros. Sen alapuolella oli pohjaan, noin 70 cm:n syvyyteen, sekoittunutta maata, paikoin karkeaa hiekkaa, paikoin melko tiivistä savea, joukossa resenttiä tiiltä. Kiviä ei juuri ollut. 27 cm:n syvyydessä pohjoisprofiilissa oli hiiltynyttä puuta maan pinnan suuntaisena raitana. Kuopan syvyys 70 cm.

Koekuoppa 44, 2040/3100

Koordinaatit noin 20 cm kaakkoiskulmasta kaakkoon. Sijainti savikolla.

Pintakerroksen alla oli paksu ruokamultakerros, jossa oli runsaasti resenttiä tiiltä melko suurinakin kappaleina. Kuopassa oli paljon keskikokoisia ja suuria kiviä. Noin 20 cm:n syvyydestä löytyi kappale sulanutta mineraaliainesta (TYA 606:34) ja hiukan alempaa nahkanyörin pätkä. Multa kävi hiekkaiseksi ja vaihtui sitten saveen 25-35 cm:n syvyydessä. Kuopan syvyys 55 cm.

Koekuoppa 45, 2040/3110

Sijainti savikolla.

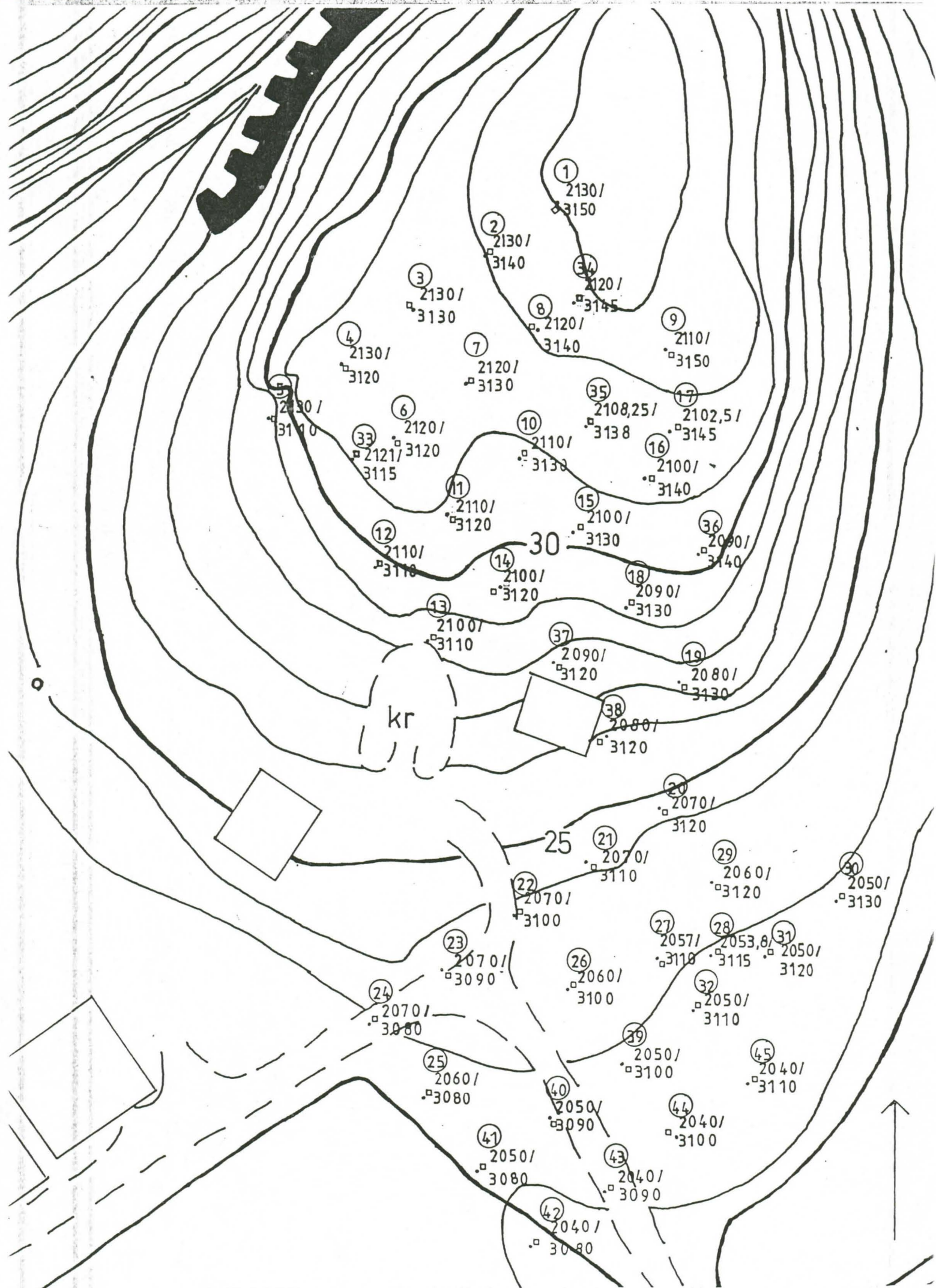
Pinnan alla oli ruskeaa multaa, joka kävi savisemmaksi ilman selviä kerroksia. Kiviä ei juuri ollut. Tiivis savi alkoi noin 20 cm:n syvyydessä. Kuopan syvyys 40 cm.

5.2. Tulkinta

Koekuopat voi havaintojen perusteella ryhmitellä tavalla, jota varsin hyvin vastaavat myös maastoerot.

Ensinnäkin on erotettavissa pohjoinen lakialue, jossa kallio nousee lähelle pintaa. Tämän vuoksi kasvillisuus on lähinnä vesakkoa ja puita on vähemmän kuin muualla rinteessä. Kallion muodot tekevät maaston vähän kumpareiseksi. Alueelle osuvat koekuopat 1, 8, 9 ja 34 (kuva 1, koekuoppien sijainti). Kuopissa 1 ja 34 oli havaittavissa vahva nokimaakerros. Myös kuopassa 8 oli tumman maan kerros, joka ei kuitenkaan ollut selvästi nokimaata. Hiiltä ei voinut erottaa yhdessäkään kuopassa. Löydöt ovat vaihtelevat ja viittaavat esihistorian eri kausiin. Kuopan 9 kivilaji-iskos ja kuopan 34 kvartsit voivat olla pronssikaudelta. Kuopan 8 litteän rautanaulan katkelma sen sijaan vastaa täysin kuoppien 17 ja 36 nauvoja, jotka olivat myöhäisrautakautisesta kalmistosta.

Tulkinnanvaraiseksi jää nokimaakerros kuopissa 1, 34 ja ehkä 8. Se on voinut syntyä koska tahansa, myös tällä vuosisadalla. Kalmisto tuskin tulee kysymykseen, sillä vainajia ei liene hau-



Kuva 1. Lieto, Vanhalinna, Aittamäki 1993. Koekuoppien sijainti

dattu suoraan kallion päälle. Mikäli kerros on esihistoriallinen, mahdollisia ovat puolustuksen tai asutuksen jäljet. Tätä vastaan puhuu kuitenkin fosfaattinäytteen negatiivisuus. Alue on polttokenttäkalmiston vieressä, ja jos sen oletetaan liittyvän kalmistoon, kyseessä voisi olla vainajien polttopaikka.

Toiseksi voidaan erottaa läntinen lakialue epätasaisen ja jyrkähkön länsirinteen reunalla. Tällä vyöhykkeellä sijaitsivat koekuopat 4, 12 ja 33. Kuopista 4 ja 12 löytyi keramiikkaa pieninä paloina, joiden tulkinta on vaikeaa. Kuopassa 12 keramiikka tuli kahdelta eri tasolta. Ylempää löytyneen keramiikan ohessa oli kvartsia, joka kuitenkin saattaa olla luontaista. Kuopissa 4 ja 33 oli erilaisia värjäymiä.

Nämä jäänteet voivat viitata esihistorialliseen asutukseen tai ehkä puolustustoimintaan. Tälläkään alueella ei kuitenkaan havaittu merkkejä kohonneista fosfaattipitoisuuksista. Mielenkiintoinen oli silmämääräisesti havaittu kumparerivi länsirinteen suuntaisesti. Se saattaa olla luontainen tai syntynyt historiallisella ajalla. Koekuoppahavaintojen valossa on kuitenkin houkuttelevaa nähdä siinä esihistoriallisen seinän tai vallin perusta. Jopa hautarakenteet ovat mahdollisia.

Kolmas mielenkiintoinen alue on keskirinteessä jyrkän itärinteen vieressä. Kuopista 16 ja 36 saatiin tyypillistä kalmistomateriaalia: pronssirannerenkaan katkelma, pronssispiraali ja sulanutta pronssia, lasimassahelmi, litteä rautaesineen katkelma ja rautanaulan katkelma, keramiikkaa ja palanutta ihmisen luuta. Kuopasta 16 löytyi myös hieman kvartsisiruja, jotka saattavat olla luontaisia. Kaivaushavainnot vahvistivat kuoppien kalmistoluonnetta, sillä kummassakin oli tiheähköä keskikokoista kivikkoa sekä tummanharmaata maata, jota tosin ei voi luonnehtia varsinaisesti nokimaaksi. Kyseessä oli aivan ilmeisesti polttokenttäkalmisto, jolle saatiin rannerenkaan avulla alustava ajoitus viikinkiajan loppupuolelle. Löytöjen innostamana alueella järjestettiin samana kesänä kaivaukset, joissa tulkinta osoitautui oikeaksi.

Maastossa kuopat 16 ja 36 sijoittuivat samalle loivasti viettävälle rinteen kohdalle. Tämän tasanteen reunoille osuivat koekuopat 15, 18 ja 35. Kaikista tehtiin löytöjä, muttei havaittu merkkejä kulttuurimaasta. Kuopissa 15 ja 18 oli tiheää kivikkoa, jota ei kuitenkaan sinänsä voi pitää merkityksellisenä muutenkin kivisessä rinteessä. Kuopasta 15 löytyi pieniä paloja tummaa, kevyttä, lujaa ainetta, jota ei heti tunnistettu. Koekuopitusta seuranneissa kaivauksissa löydettiin kuitenkin yksi roomalaisaikainen haudaus, joka oli tehty hartsilla tiivistettyyn astiaan. Tämän löydön valossa kuopan 15 palaset voitiin tulkita hartsitiivisteksi. Myöhäisrautakautiseen kalmistoon kuoppa 15 ei aivan ilmeisesti osu.

Kuopan 18 löytö oli kaksi yhteensopivaa palaa rautakautista keramiikkaa. Kuopan 35 löydöt tulivat kahdelta eri tasolta. Läheltä pintaa löytyi kaksi naulaa, joista toinen oli samaa litteää tyyppiä kuin kalmistoon kuuluneet, toinen taas jyrävä ja nelikulmainen. Samalla löytyi siru tiiltä ja pieni pala poltettua savea, joko tiiltä tai keramiikkaa. Yli kymmenen senttimetriä syvemmältä löytyi puhtaan hiekan rajalta pala keramiikkaa ja pieni hioin. Koekuopat 18 ja 35 saattavat osua kalmiston liepeille, tuskin kuitenkaan varsinaiseen kalmistoon. Kyse voi olla myös asumisen merkeistä.

Muista rinteen kuopista ei tullut merkittäviä havaintoja. Ylhäältä alas ulottuva löydötön vyöhyke erottaa läntisen reunan kulttuurimaa- ja keramiikkahavainnot itäpuolen nokimaa-alueesta

ja kalmistosta. Koko alueelta ei havaittu kohonneita fosfaattipitoisuuksia ns. spot-testeissä, joten ainakin vahva asutustoiminta on epätodennäköistä. Sen sijaan hautauksista tai kalmistosta ei voi tehdä päätelmiä fosfaattipitoisuuksien avulla, sillä kiistatta kalmistoon osuneiden kuoppien 16 ja 36 fosfaattiarvot olivat niin ikään negatiiviset.

Alhaalla savikolla löydöt liittyivät lähinnä historialliseen aikaan. Vuoden 1914 karttaan merkitystä rakennuksesta ei ollut aiempaa tietoa, mutta nyt kuopasta 31 löytynyt tiiliperustan jäännös voi kuulua siihen. Mauno Wanhalinnan antamien tietojen mukaan kyseessä saattaa olla riihi. Myös kuopasta 44 tuli runsaasti tiiltä, ja edelleen kuoppa 43 viittaa asumistoimintaan, sillä maa oli vahvasti sekoittunutta ja siinä oli resenttiä tiiltä aina 70 cm:n syvyyteen. Aittamäen lieve ei ole ollut viljelyn piirissä tällä vuosisadalla, mihin viittaa myös ohuehko peltomultakerros. Mauno Wanhalinna muistaa aluetta käytetyn hevoshakana.

Saviastian korvan katkelma kuopasta 26 oli lasittamaton ja voi olla hyvinkin iäkäs, aina keskiajalta asti, mutta luontevinta lienee olettaa se melko nuoreksi. Esihistoriallisessa mielessä kiinnostavia olivat lähinnä kuopat 42 ja 45, jotka kumpikin sijaitsivat koekuopitusalueen laidalla pellon reunassa. Kuopasta 42 löytyi kolme pientä palaa ilmeisesti esihistoriallista tai keskiaikaista keramiikkaa ja pala savitiivistettä. Vastaavaa materiaalia saatiin varsin runsaasti talteen vuoden 1992 pinta-poiminnassa, ja sitä odotettiin ennakolta enemmänkin savikolle osuneista kuopista. Koekuoppa 42 on siis kuitenkin ainoa, joka luonteeltaan liittyy aiemmin tutkittuihin alueisiin. Kuopasta 45 tuli kappale sulanutta hiekkaa ja savea. Tällaista on vaikea ajoittaa, joten se voi liittyä yhtä hyvin esihistorialliseen metallurgiaan tai keramiikan polttoon kuin paljon myöhempäänkin toimintaan. Koska savikkoalue on luultavasti ollut joskus viljelty, kappale on voinut kulkeutua pitkänkin matkaa.

Savikolla sijaitsevista koekuopista eräissä ilmeni kohonneita fosfaattipitoisuuksia. Alueella sijainnut riihi ja hevoshaka lienevät ainakin yhtä todennäköisiä selityksiä kuin esihistoriallinen toiminta. On kuitenkin huomattava, että fosfaattipitoiset kuopat sijaitsevat suurimmaksi osaksi lähekkäin kaivausalueen kaakkoisosassa ja yhdestä niistä, kuopasta 42, tuli esihistoriallista keramiikkaa.

Koekuopituksen perusteella on osoitettavissa, että ihminen on toiminut Aittamäellä esihistoriallisella ajalla, ehkä vilkkaastikin ja useaan otteeseen, sekä erotettavissa erityisen mielenkiintoisia alueita. Jatkotutkimukset ovat kuitenkin tarpeen täsmällisemmän tiedon hankkimiseksi.

6. Jatkotutkimukset

Koekuopat 16 ja 36 antoivat niin selviä merkkejä polttokenttäkalmistosta, että koekuopitusta seurasivat välittömästi kaivaukset Aittamäellä 1.-28.7.1993. Kaivausjohtajana toimi Minna Hautio. Koko kalmistoa ei ehditty tutkia, joten tutkimuksia on tarkoitus jatkaa myöhemmin. Myös Linnavuoren ympäristön järjestelmällistä inventointia aiotaan jatkaa. Aittamäen osalta lisäselvitystä kaipaavat erityisesti:

1. Läntinen ylärinne, jonka koekuopista löydettiin keramiikkaa ja kvartsia. Maassa havaittiin värjäymiä. Niiden mahdollinen suhde maastossa havaittuihin kumpareisiin on mielenkiintoinen.
2. Pohjoinen kalliainen lakialue, jonka merkittävin havainto oli vahva nokimaakerros. Alueelta tuli myös useita eriaikaisia löytöjä.
3. Epätasainen ja paikoin jyrkkä länsirinne, joka nyt jäi koekuopituksen ulkopuolelle. Siinä on kuitenkin myös tasanteita, ja rinteen yläpuolelta tehtiin mielenkiintoisia havaintoja. Koekuopitus voi olla hyvä laajentaa tällekin rinteelle.

Liite 1

Kartat

Yleiskartta 1:1000

Osayleiskartta (koekuopitusalue) 1:500

Koekuopat 1:10

Liite 2

Luettelo mustavalkonegatiiveista

- TYA 19952 Linnavuoren kaakkoisrinne, SE (kuvattu
kaakosta)
- TYA 19953 Linnavuoren kaakkoisrinne, SE
- TYA 19954 Linnavuori, kartano ja Aittamäki, E
- TYA 19955 Aittamäki, SE
- TYA 19956 Linnavuoren kaakkoisrinne, SE
- TYA 19957 Aittamäki, S
- TYA 19958 Aittamäki, E
- TYA 19959 Aittamäki, NE
- TYA 19960 Aittamäki, taustalla vasemmalla Linnavuori
ja kartano, NE
- TYA 19961 Koekuoppa 16, pohjoisprofiili, S
- TYA 19962 Koekuoppa 17, länsiprofiili, E
- TYA 19963 Koekuoppa 18, pohjoisprofiili, S
- TYA 19964
- 19965 Sarja
- 19966 Linnamäki - kartano - Aittamäki, SSE
- 19967
- TYA 19968 Sarja
- 19969 Aittamäki, E
- TYA 19970 Aittamäen eteläkulmaa, SE
- TYA 19971 Aittamäen eteläkulmaa, W
- TYA 19972 Aittamäen kaakkoislaitaa, rehevää
sekametsää, S
- TYA 19973 Aittamäen kaakkoislaitaa, rehevää
sekametsää, N
- TYA 19974 Aittamäen kaakkoislaitaa, rehevää
sekametsää, NE
- TYA 19975 Aittamäen inventoitu eteläpuoli:
Alarinnettä, sekametsää, W
- TYA 19976 Aittamäen inventoitu eteläpuoli:
Alarinnettä, sekametsää, W
- TYA 19977 Aittamäen itäistä jyrkkää alarinnettä,
S
- Aittamäen inventoitu eteläpuoli:
- TYA 19978 Alarinnettä, sekametsää, NE
- 19979 Keskirinteen tasanne, kuivaa kangasta, SE
- 19980 Keskirinnettä, sekametsää, E
- 19981 Keskirinteen tasanne, kuivaa kangasta, W
- 19982 Läntistä ylärinnettä, rehevää sekametsää, E
- 19983 Lakitasannetta, kangasmetsää, SE
- 19984 Pohjoista ylärinnettä, kangasmetsää, S
- TYA 19985 Aittamäen itäistä, jyrkkää ylärinnettä, SE
- TYA 19986 Aittamäen inventoitu eteläpuoli:
Pohjoista lakitasannetta, vesakkoa, NE
- TYA 19987 Näkymä Aittamäen huipulta Aurajoelle ja
pelloille, SE

Aittamäen inventoitu eteläpuoli:

TYA 19988 Pohjoista lakitasannetta, vesakkoa, SSW
19989 Keskistä lakitasannetta, kangasmetsää, NW
19990 Keskistä ylärinnettä, kuivaa kangasta, NW
19991 Läntistä lakitasannetta, rehevää
sekametsää, SE
19992 Läntistä keskirinnettä, rehevää sekametsää,
NW
19993 Keskirinnettä, kuivaa kangasta, W

TYA 19994 Aittamäen inventoitu eteläpuoli:

Alarinnettä, kangasmetsää, WNW
TYA 19995 Koekuoppa 33, pohjoisprofiili, S
TYA 19996 Koekuoppa 33, pohjoisprofiili, S
TYA 19997 Koekuoppa 34, itäprofiili, W
TYA 19998 Koekuoppa 35, pohjoisprofiili, S
TYA 19999 Koekuoppa 35, pohja, ylhäältä/S
TYA 20000 Koekuoppa 36, taso 15 cm, S
TYA 20001 Koekuoppa 36, pohja, S
TYA 20002 Koekuoppa 36, itäprofiili, W
TYA 20003 Koekuoppa 37, länsiprofiili, E
TYA 20004 Koekuoppa 42, taso 20 cm, N
TYA 20005 Koekuoppa 43, länsiprofiili, E
TYA 20006 Koekuoppa 44, pohjoisprofiili, S
TYA 20007 Koekuoppa 43, pohjoisprofiili, S
TYA 20008 Koekuoppa 26, eteläprofiili, N
TYA 20009 Koekuoppa 23, länsiprofiili, E
TYA 20010 Koekuoppa 19, pohjoisprofiili, S
TYA 20011 Koekuoppa 18, pohjoisprofiili, S
TYA 20012 Koekuoppa 36, itäprofiili, W
TYA 20013 Koekuoppa 36, itäprofiili, W
TYA 20014 Koekuoppa 17, pohjoisprofiili, S
TYA 20015 Koekuoppa 35, itäprofiili, W
TYA 20016 Koekuoppa 35, itäprofiili, W
TYA 20017 Koekuoppa 15, itäprofiili, W
TYA 20018 Koekuoppa 14, itäprofiili, W
TYA 20019 Koekuoppa 14, itäprofiili, W
TYA 20020 Koekuoppa 10, itäprofiili, W
TYA 20021 Koekuoppa 11, pohjoisprofiili, S
TYA 20022 Koekuoppa 12, eteläprofiili, N
TYA 20023 Koekuoppa 12, eteläprofiili, N
TYA 20024 Koekuoppa 33, itäprofiili, W
TYA 20025 Koekuoppa 8, itäprofiili, W
TYA 20026 Koekuoppa 34, itäprofiili, W
TYA 20027 Koekuoppa 1, eteläprofiili, N
TYA 20028 Koekuoppa 3, itäprofiili, W

Liite 3

Luettelo diapositiiveista

TYA 247:1	Aittamäki, E (kuvattu idästä)
TYA 247:2	Aittamäki, S
TYA 247:3	Aittamäen eteläkulmaa, S
TYA 247:4	Aittamäen alarinnettä, W
TYA 247:5	Aittamäen itäistä keskirinnettä, NW
TYA 247:6	Aittamäen läntistä lakea, E
TYA 247:7	Aittamäen keskirinnettä, W
TYA 247:8	Aittamäen läntistä keskirinnettä, N
TYA 247:9	Koekuoppa 31 pinnan poistamisen jälkeen, W
TYA 247:10	Koekuoppa 16 pohjaan kaivettuna, S
TYA 247:11	Koekuoppa 36, taso n. 15 cm, S
TYA 247:12	Koekuoppa 36 pohjaan kaivettuna, W
TYA 247:13	Seulontapaikka maastossa
TYA 247:14	Koekuoppa 39 pinnan poiston jälkeen, S
TYA 247:15	Koekuoppa 39, taso n. 15 cm, S
TYA 247:16	Koekuoppa 39, taso n. 25 cm, S
TYA 247:17	Koekuoppa 39 pohjaan kaivettuna, S

Liite 4

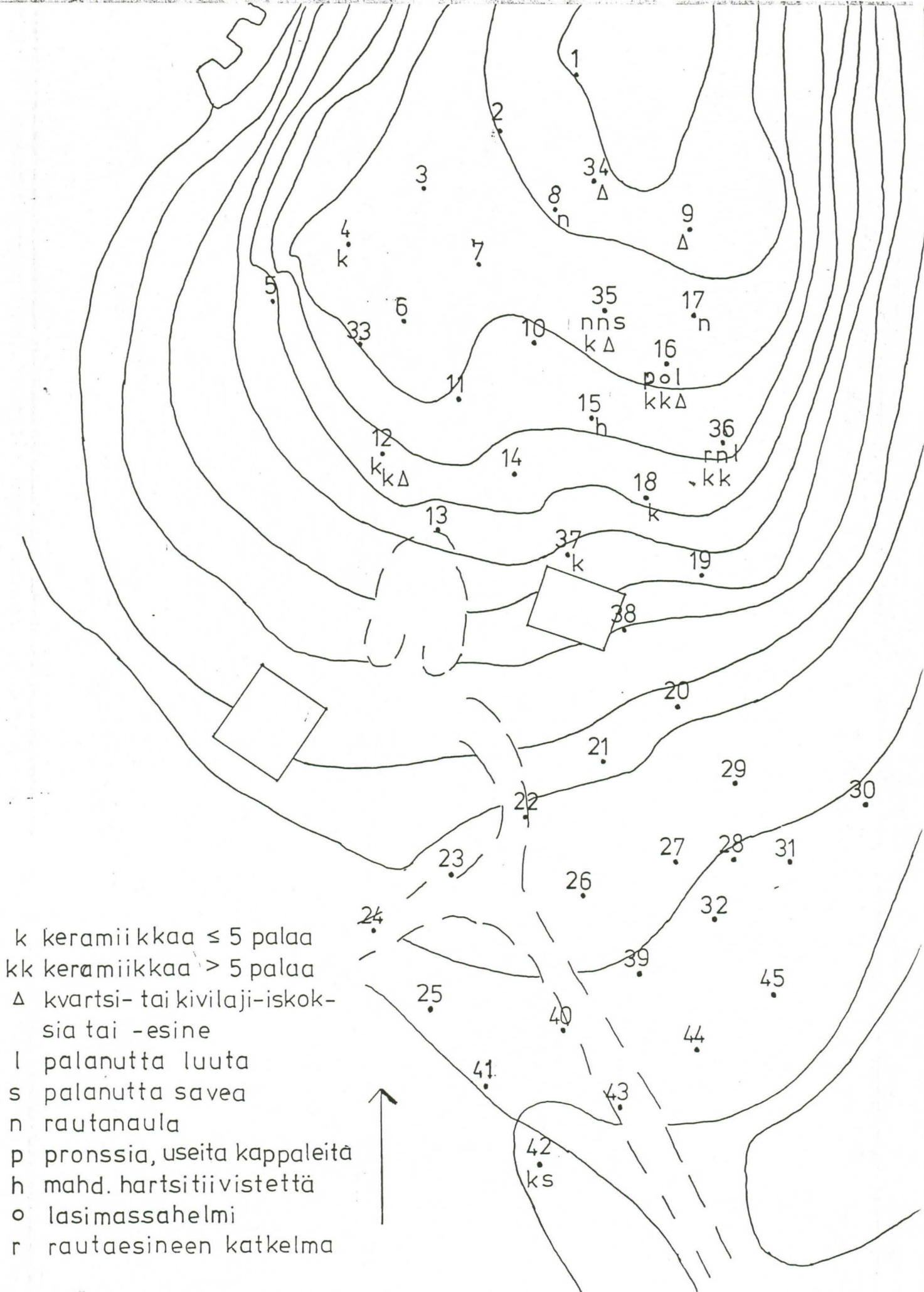
Luettelo maanäytteistä

Koekuopan ja näytteen numero	Koekuopan koordinaatit	Syvyys pinnasta
1	2130/3150	20 cm
2	2130/3140	25 cm
3	2130/3130	20 cm
4	2130/3120	25-30 cm
5	2130/3110	25 cm
6	2120/3120	25 cm
7	2120/3130	20 cm
8	2120/3140	10 cm
9	2110/3150	n. 18 cm
10	2110/3130	n. 18 cm
11	2110/3120	20 cm
12	2110/3110	18 cm
13	2100/3110	n. 20 cm
14	2110/3120	n. 20 cm
15	2100/3130	n. 18 cm
16	2100/3140	20 cm
17	2102,5/3145	18 cm
18	2090/3130	15-20 cm
19	2080/3130	20 cm
20	2070/3120	20 cm
21	2070/3110	n. 18 cm
22	2070/3100	n. 20 cm
23	2070/3090	n. 20 cm
24	2070/3080	n. 18 cm
25	2060/3080	n. 20 cm
26	2060/3100	n. 20 cm
27	2057/3110	n. 30 cm
28	2053,8/3115	n. 25 cm
29	2060/3120	15-20 cm
30	2050/3130	25 cm
31	2050/3120	35 cm
32	2050/3110	35 cm
33	2121/3115	n. 20 cm
34	2120/3145	10-20 cm
35	2108,25/3138	20 cm
36	2090/3140	25 cm
37	2090/3120	20-25 cm
38	2080/3120	n. 20 cm
39	2050/3100	35 cm
40	2050/3090	40 cm
41	2050/3080	n. 30 cm
42	2040/3080	n. 25 cm
43	2040/3090	n. 33 cm
44	2040/3100	55 cm
45	2040/3100	35 cm

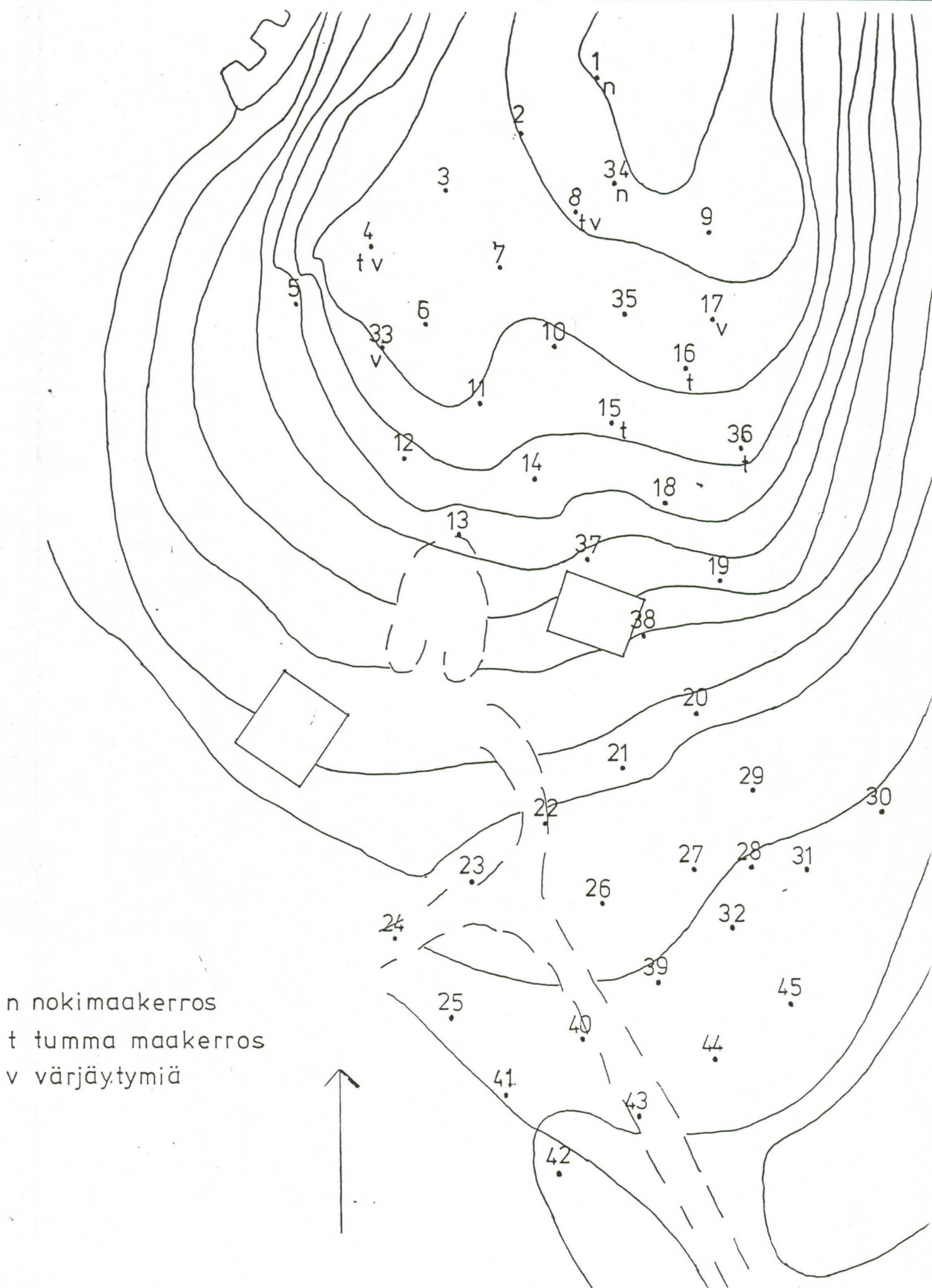
Liite 5

Luettelo makrofossiilinäytteistä

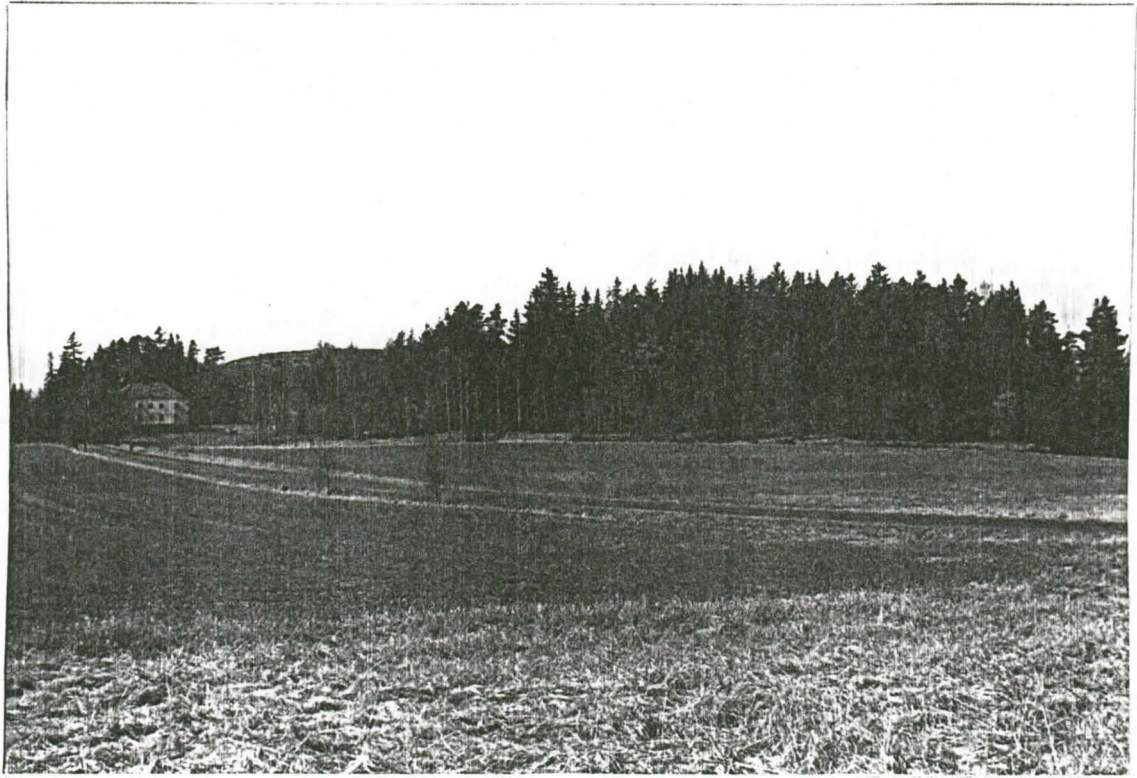
Koekuopan ja näytteen numero	Koekuopan koor- dinaatit	Syvyys pinnasta
1	2130/3150	20 cm
2	2130/3140	25 cm
4	2130/3120	25-30 cm
8	2120/3140	10 cm
12	2110/3110	18 cm
16	2100/3140	20 cm
21	2070/3110	n. 18 cm
33	2121/3115	20-30 cm
34	2120/3145	10-20 cm
36	2090/3140	25 cm



Liite 6. Lieto, Vanhalinna, Aittamäki 1993. Artefaktilöydöt
 koekuopittain. MK 1:500. Piirt. Silla Salminen



Liite 7. Lieto, Vanhalinna, Aittamäki 1993. Kulttuurimaa- yms.
 havainnot koekuopittain. MK 1:500. Piirt. Silja
 Salminen.



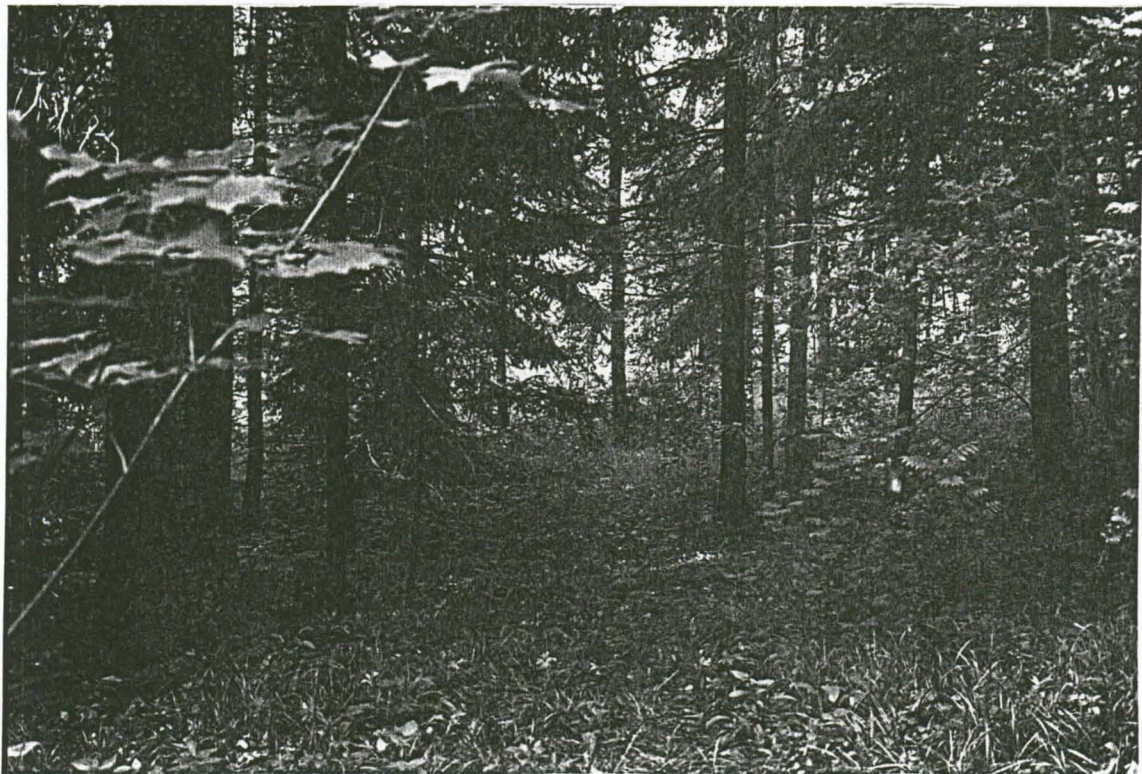
Yleiskuva Liedon Vanhalinnan Aittamäestä. Taustalla vasemmalla Vanhalinnan kartano ja linnavuori. Kuvattu koillisesta. TYA 19960.



Aittamäen eteläkulmaa lännestä kuvattuna. TYA 19971.



Aittamäen eteläistä alarinnettä etelästä kuvattuna. TYA 19972.



Aittamäen koekuopitusalue, kaakkoista alarinnettä koillisesta kuvattuna. TYA 19978.



Aittamäen koekuopitusalue, keskirinnettä luoteesta kuvattuna.
TYA 1990.



Aittamäen koekuopitusalue, läntistä ylärinnettä kaakosta kuvattuna. TYA 1991.



Aittamäen koekuopitusalue, pohjoista lakitasannetta koillisesta kuvattuna. TYA 19988.

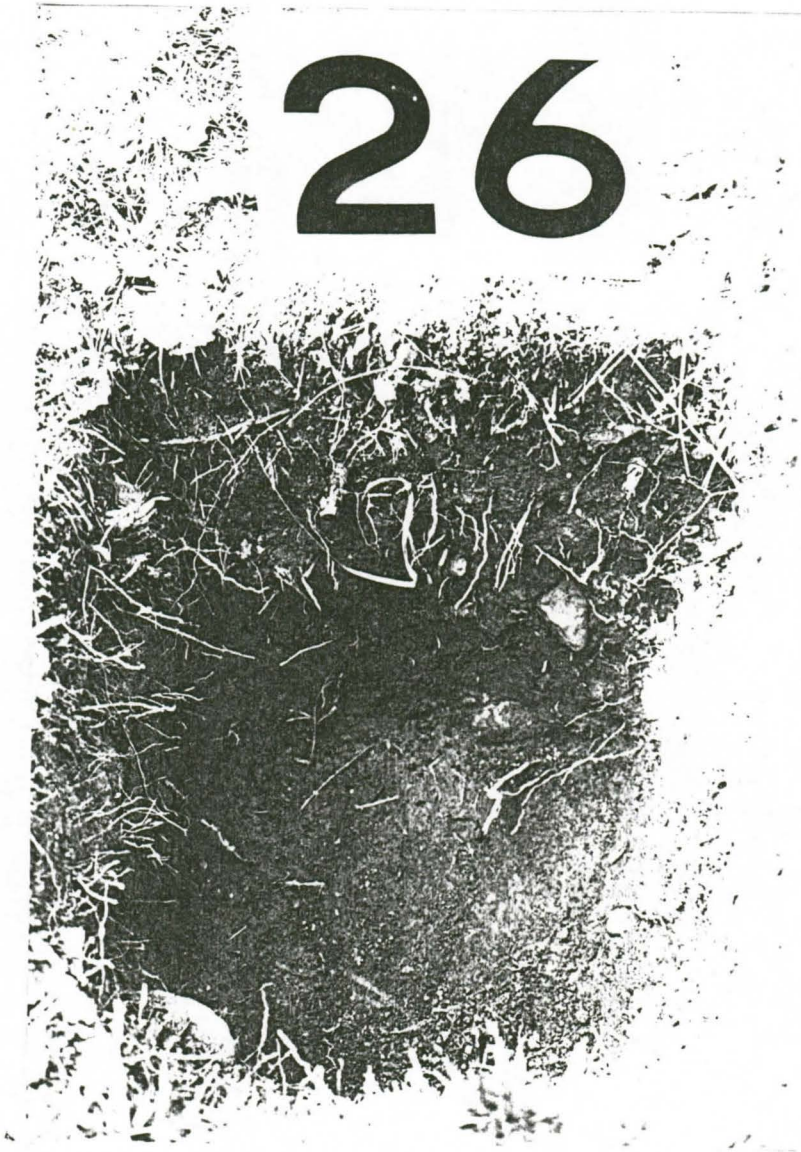


Koekuoppa 1, eteläprofiili pohjoisesta kuvattuna. Kallio ylty miltei pintaan asti, mutta sen päällä oli musta tuhkansekainen maakerros. TYA 20027.



Koekuoppa 12, eteläprofiili pohjoisesta. Koekuopasta löytyi hie-
man keramiikkaa kahdelta eri tasolta sekä muutama luultavasti
luontainen kvartsisiru. TYA 20022.

26



Koekuoppa 26, eteläprofiili pohjoisesta. Kuoppa oli tyypillinen savikolle osunut peltokuoppa, josta ei tullut erityisiä havain- toja. TYA 20008.



Koekuoppa 18, pohjoisprofiili etelästä. Kuopasta löytyi kaksi yhteensopivaa palaa keramiikka-astian kaarevaa seinämää, mutta muita erityisiä havaintoja ei tehty. TYA 20011.



Koekuoppa 33, pohjoisprofiili etelästä. Kuopassa havaittiin erilaisia värjäytymiä ja tiiviin maan laikkuja. Esinelöytöjä ei tullut. TYA 19996.



Koekuoppa 34, itäprofiili länneestä. Kallio ylsi lähelle pintaa, mutta sen päällä oli ohut kerros hyvin tummaa maata. Kallion syvennyksestä löytyi kvartsikaavin ja -iskoksia. TYA 19997.



Koekuoppa 42, taso 20 cm pinnasta ylhäältä/pohjoisesta kuvattuna. Kuoppa oli savikolla sijaitsevista ainoa, josta löytyi esihistoriallista tai keskiaikaista keramiikkaa ja pala savitiivistä. TYA 20004.



Koekuopan 35 pohja, karkeaa hiekkaa, ylhäältä/etelästä kuvattuna. Kuopasta tuli vaihtelevia löytöjä kahdelta eri tasolta, esim. rautanaula ja pienen hioimen katkelma. TYA 19999.



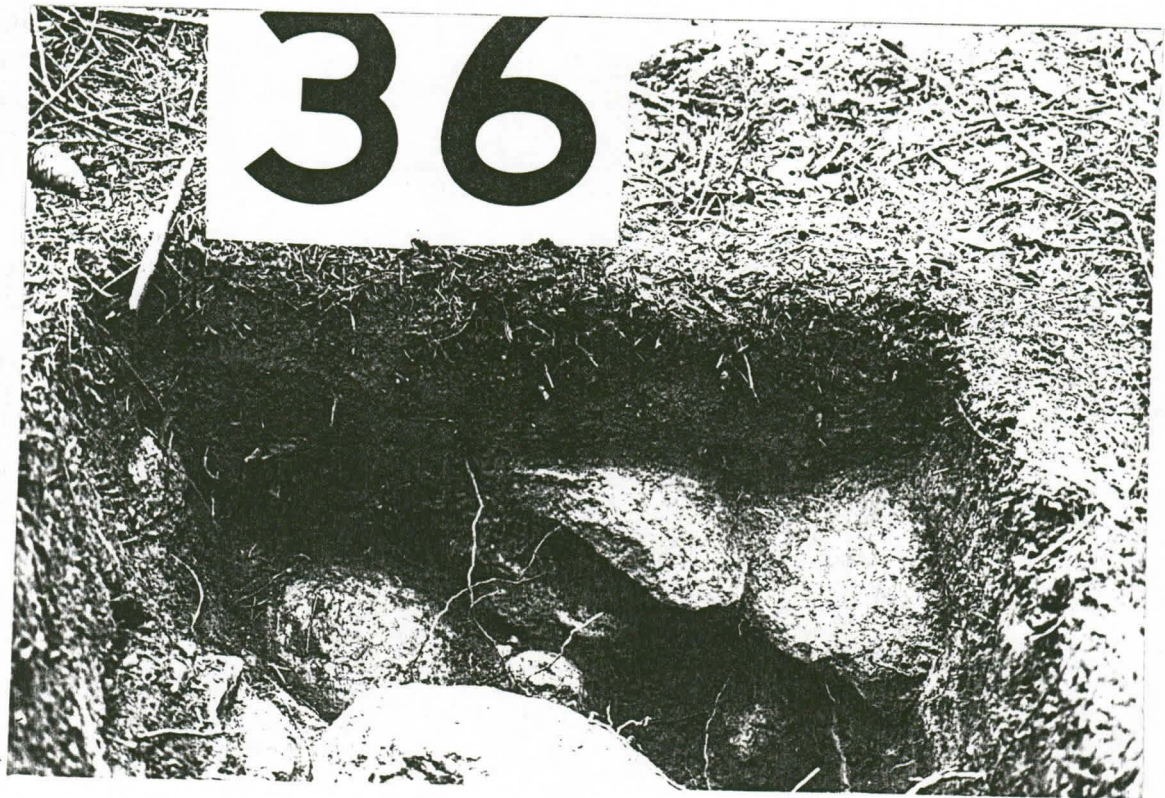
Koekuoppa 35, pohjoisprofiili etelästä. Kuopasta ei havaittu kulttuurimaakerroksia tai värjäymiä. TYA 19998.



Koekuoppa 36, taso 15 cm pinnasta etelästä. Koekuoppa osui kallmistoon, joten siinä oli keskikokoisten kivien kivikkoa, tummanharmaata maata ja useita löytöjä. TYA 20000.



Koekuoppa 36 kaivettuna niin syväälle kuin kivien puolesta kävi päinsä. TYA 20001.



Koekuoppa 36, itäprofiili lännestä. TYA 2012.