

LIETO, RÄHÄLÄ - ASEMASEUTU -vesijohtolinjan rakentamisen takia
suoritettu koekaivaus Vintalan ja Kukkarkosken kylissä 26.5.-
31.7.1980.

Markku Torvinen

S i s ä l l y s l u e t t e l o

1. ARKISTOTIETOJA	2
2. JOHDANTO	4
3. TUTKITTAVA ALUE	4
4. TUTKIMUSKOHDE 1	5
4a. Taustaa	5
4b. Kaivaustutkimukset	5
4c. Tuloksia	6
5. TUTKIMUSKOHDE 2	6
5a. Taustaa	6
5b. Kaivaustutkimukset	7
5c. Havaintoja	7
5d. Löydöt	8
5e. Tuloksia	8
6. TUTKIMUSKOHDE 3	9
6a. Taustaa	9
6b. Kaivaustutkimukset	9
6c. Löydöt	10
6d. Tuloksia	10
7. HAUTA (?) 13	10
8. YHTEENVETO	11
9. KARTAT	13
10. KUVAT 1 - 16	30 - 36
11. KARTTALUETTELO	37
12. KUVALUETTELO	38

1. ARKISTOTIETOJA

Kunta: Lieto

	<u>tutkimusalue 1</u>	<u>tutkimusalue 2</u>	<u>tutkimusalue 3</u>
Kylä:	Vintala	Vintala	Nautela
Tila:	Kylätalo 3:19	Täperä 4:24 om. Onerva Sipilä Merola 4:20 om. Aarne ja Annikki Virtanen Huhtamäki 2:17 om. Jouko ja Milja Tammi	Kukkarkoski 1:22 om. Lauri Nautela
Koord.:	PK 1044 10 x = 1607-22 y = 8042-49 z = n. 30	PK 1044 10 x = 1668-80 y = 8041-40 z = 30-40	PK 1044 10 x = 1730-68 y = 8030-06 z = 30-35
Aikais. löydöt:	KM 9025:1-4	rautakautisia: KM 2835:1 KM 9222:1-506 KM 9366:1-243 KM 10078:1-45 kivikautisia: KM 20963:1-5	kivikautisia: KM 14290:1-23 KM 14324:1-10 KM 14558:1-208 KM 15639 KM 19727:1-493 KM 19749:1-34 KM 19750:1-96 KM 20962:1-7
Löydöt: v:lta 1980	-	kivi- ja rautakautisia: KM 20952:1-390 rautak. kalmiston koek: KM 20960:1-23	kivikautisia: KM 20961:1-30

	<u>tutkimusalue 1</u>	<u>tutkimusalue 2</u>	<u>tutkimusalue 3</u>
Aikais. tutki- mukset:	Salonen 1929, kaiv. Huurre 1954, inv.	Hackman 1930-31, kaiv. Kivikoski 1936, kaiv. Huurre 1954 inv.	Meinander, ¹⁹⁵⁸ kaiv. Torvinen 1975-76, kaiv.

Kertomukseen kuuluu 12 tekstisivua

- 17 sivua karttaliitteitä
- 6 sivua kuvia (f. 52961 - 981)
- 2 sivua luetteloita
- 38 sivua yhteensä

Vuoden 1980 löydöt on diarioitu 24.11.1980

2. JOHDANTO

Koekaivaus tuli ajankohtaiseksi alkukesällä 1980 Liedon kunnan päätettyä rakentaa vesijohto välille Rähälä - Asemanseutu. Suunnitelmaportaan mukaan tulisi vesijohtolinja leikkaamaan tai sivuamaan kohteita, joissa sijaitsee aikaisemmin tunnettuja muinaisjäännöksiä: Kylätalon rautakautista löytöpaikkaa (tutkimuskohde_1), Merolan kivi- ja rautakautista löytöaluetta (kohde_2) sekä Kukkarkosken kivi- ja rautakautista asuinpaikka- ja kalmistoaluetta (kohde_3). Tästä syystä museovirasto katsoi tarpeelliseksi suorittaa mainituissa kohteissa tarkastusluontoisen koekaivauksen vesijohtolinjan rakentamisen kattavassa laajuudessaan.

Koekaivauksen johtaminen annettiin tehtäväkseni. Piirtäjänä toimi FK Eeva-Liisa Nieminen. Kaivajiksi palkattiin Liedon kunnalle myönnettyin nuorison työllistämisvaroin 17 - 20 paikkakuntalaista koululaisista. Liedon kunta huolehti myöskin kaivauksen johdon palkkauksesta. Koekaivaus suoritettiin 26.5.- 31.7.1980 -välisenä aikana.

Koekaivauksen kestäessä suoritettiin myöskin toinen koekaivaus kunnaninsinööri Tarmin pyynnöstä ja museoviraston suostumuksella Liedon aseman Tammentaan kylänosassa suunnitteilla olevan Riihitien kattamalla alueella (ks. M. Torvisen laatima kertomus: "Lieto, Tammentaka, Riihitien alueen koekaivaus 16.- 18.6.1980" museoviraston esihist. tston top. arkistossa). Lisäksi inventoitiin lähialuetta ja tehtiin tarkastuskäyntejä mahdollisuuksien mukaan, jossa toiminnassa saatiinkin kohtalaisen runsaat tulokset.

3. TUTKITTAVA ALUE

Vesijohtolinja suunniteltiin rakennettavaksi Aurajoen itäpuolelle noudattaen pääasiallisesti Liedon kirkolta Kukkarkoskelle ja edelleen Liedon asemalle vievää tietä (kartta s. 13 - 14). Enin osa linjan käsittämästä alueesta on viljelysmaata, monin paikoin savikkoisia peltoja, mutta linja sivuaa useissa kohdissa talo- ja rakennusryhmiä, jotka seudulle luonteenomaisesti

on rakennettu kivikkoisille ja kallioisille mäille, ja jotka ovat viljelysaukeiden ympäröimiä. Muutamissa kohdissa linja suunniteltiin vedettäväksi hiekka- ja sorapohjaisten rinnepeltojen kautta, joilla sijaitsee muinaisjäännöksiä.

Varsinaisesti koekaivettujen kohteiden (kohteet 1-3) ulkopuolisilla alueilla tarkastettiin työn kestäessä vesijohtolinjan kaivannon profiilit, jotta olisi havaittu merkkejä mahdollisista kaivannon leikkaamista muinaisjäännöksistä.

TUTKIMUSKOHDDE 1

Tutkimusalue 1 käsittää vesijohtolinjalla Anttilaan ja Kylätaloon s 13
vievien pihateiden välisen alueen sekä 25 - 30 m siitä pohjoiskoilliseen ja etelälounaaseen (kartta s. ¹²14, kohta 1 ja kartta s. 15) Liedon kirkko - Kukkarkoski -maantie on tutkitun alueen länsilounaispuolella n. 10 m:n päässä.

Maasto on tasaista hyvin loivasti etelään viettävää viljelysalueetta. Kohdalla on hiekkamultapelto, kynnöskerroksen alla hieman savensekaista tasarakeista hiekkaa, alinna paksu savikerros, joka ulottuu ainakin 2 m:n syvyyteen.

4a. Taustaa

Aiheen paikan tutkimiseen antoi v. 1929 tehty löytö: Kylätalon päärakennuksen alle kellaria tehtäessä löydettiin rautainen keihäänkärki ja muuta rautakautista esineistöä (KM 9025:1-4). H. Salonen suoritti paikalla tarkastuksen ja totesi kysymyksessä olevan 1000-1:n ruumishaudan (ks. H. Salosen tark. kertomus esihistorian tston top. arkistossa).

4b. Kaivaustutkimukset

Anttilan ja Kylätalon kohdalle avattiin n. 4 m leveä koekaista (kuvat 1 - 2, s. 30). Ruokamulta poistettiin maansiirtokoneella. Kynnöskerroksen alta paljastuneen savensekaisen hiekan pinta tasotettiin lapioin. Jos koekaistalla olisi ollut hautakuoppia, olisi

niiden hahmo erottunut. Minkäänlaisia muinaisjäännökseen viittavia merkkejä ei koekaistalla havaittu.

Kylätaloon vievältä pihatieltä n. 30 m lounaaseen näkyi koekaistalla nokimaa-alue, jossa oli palaneita kiviä ja tiilen kappaleita. Kysymyksessä on todennäköisimmin myöhäinen tulisija.

Vaakitusten kiintopisteenä käytettiin Anttilan päärakennuksen länsinurkalla olevaa valtion korkeuskiintopistettä (no 583351), jonka korkeus on 31,22 m.

4c. Tuloksia

Minkäänlaisia merkkejä muinaisjäännöksistä ei Anttilan ja Kylätalon kohdalla vesijohtolinjalla havaittu.

5. TUTKIMUSKOHDTE 2

Tutkimusalue 2 (kartat s. 14 ja 16) sijaitsee Vintalan kylän Merolassa n. 800 m Kukkarkoskesta kaakkoon kallioisten mäkien välissä etelään viettävällä peltorinteellä, johon vesijohtolinja oli suunniteltu vedettäväksi (kuvat 3 - 5, s. 31-32). Koekaivauspaikan maasto on savimultapeltoa ja pensaikkaa kasvavaa laidunta.

5a. Taustaa

Tältä alueelta on saatu aikaisemmin talteen muutamia kivikautisia löytöjä. Merolan talon pihasta on löydetty oikokirves, reikäkivi ja katkelma (KM 9366:240, 10080:2 - 3).

Merolan rautakautinen kalmisto sijaitsee välittömässä vesijohtolinjan länsipuolella männikköä ja pensaikkaa kasvavan mäen kaakkois- ja eteläpäässä (kartta s. 16 ja kuvat 3-4). Kalmistoa tutkittiin vuosina 1930 ja -31. Hackmanin toimesta (löydöt KM 9222:1 - 506 ja KM 9366:1 - 243) sekä v. 1936, jolloin Ella Kivikoski tutki kalmiston pohjoisosassa olevan pinehköön röykkiön (löydöt KM 10078:1 - 45). Mainitut kaivaukset käsittivät vain osan kalmistosta, eikä ollut tietoa sen koko laajuudesta.

5b. Kaivaustutkimukset

Merolan koekaivaus aloitettiin paaluttamalla vesijohtolinjan kohta 2 x 2 m:n ruutuihin (ruudut 90 - 150/100) ja 1 x 2 m:n kokoi-
siin ruutuihin (ruudut 152 - 186). Linjan 100 jatkoksi kaivettiin
molempiin päihin lisäksi koekuoppia (kartat s. 17 - 23 kuvat 6 - 8).
Paalutettu alue kaivettiin tasokaivauksena lastoin käytten 10 cm:n
kerrosjakoa.

Vaakitusten kiintopiste merkittiin avokallioon linjasta 100 n. 8 m
lounaaseen. Lukema koneelta kiintopisteeseen oli 138 (= 38.80 m mpy).
Kaivauksen kestäessä paalutettiin linjan 100 länsipuolelle 3 ruu-
tua (ruudut 98/100 - 104).

5c. Havainnot

Vahvasti savensekainen peltomulta ja kynnöskerros ulottui koko alu-
eella, lukuunottamatta ruutuja 100/90 - 98, jotka sijaitsivat pen-
saikkoa kasvavalla laidunmaalla (s. 33, kuva 6) lähelle 3. kaivaus-
kerroksen pohjaa. Kynnöskerroksen alta paljastui paikoin kovin kivik-
koinen savensekainen pohjahiekka. Ruuduissa 100/122 - 130 tuli esiin
nokimaata, myöskin ruutujen 100/148-150 alueella laikkuina (kartta
s. 18).

Ruudun 100/116 kaivauskerroksesta 3 tuli näkyviin liesikiveys - alal-
taan n. 80 x 70 cm. Liesikiveys ja nokimaa ulottui kaivauskerrok-
seen 5 (kartat s. 21 - 22, kuvat s. 34, 9 - 10).

Ruuduissa 100/152 - 174 tuli kerroksen 3 pohjassa näkyviin mullan ja
savensekainen hiekka sekä pienehköjä kiviä. Kulttuurikerrosta ei
ruutujen alueella erottunut. Ruutujen 100/124 - 144 alueella oli
pienehköjä kiviä, eniten ruuduissa 132 - 138. Ruutujen 152 - 186
alueella oli maa kerroksessa 3 ruskeaa hiekkaa tai mullan ja saven-
sekaista hiekkaa ilman merkkejä kulttuurikerroksesta.

Kaivauskerroksessa 4 (kartta s. 19, kuvat 7-10, 11, s. 33-34) näkyi ruu-
tujen 100/124 - 130 alueella erittäin nokista likamaata. Ruutujen
100/132 - 146 ja osittain myöskin ruutujen 100/148 - 150 alueella

oli hiilen ja noen sekaista likamaata. Nokipesäkkeitä oli myöskin ruuduissa 124, 132 - 134, 140 -150/100.

Ruudun 116/100 liesi näkyi n. 80 x 70 cm:n kokoisena kivettynä ja nokimaan värjäämänä alueena, joka ei ulottunut enää kerroksen 5 pohjaan.

Kerroksessa 5 (kartta s. 20) näkyi kiviä edelliseen kerrokseen verrattuna vähemmän, eniten ruuduissa 126, 140 -142/100. Vahvasti nokista maata näkyi laikkuina ruutujen 134 - 136/100 rajoilla. Ruudusta 138/100 luoteeseen muuttui maa karkeahkoksi hieman savensekaiseksi soraksi.

Löytökerros ulottui syvimmälle ruutujen 128 ja 142 alueella - aina kaivauskerrokseen 6 asti.

Kaivauslöytöjä saatiin alueelta, joka ulottuu vesijohtolinjan suunnassa ruudusta 98 koekuoppaan 206, siis. n. 200 m:n matkalla löytöjen alarajan ollessa 35.88 m mpy.

5d. Löydöt

Kaivauslöytöjä kertyi kaikkiaan 364 alanumeroa (KM 20952:1 - 364). Maa- ja hiilinäytteitä otettiin kaikkiaan 27 kpl, (KM 20952:365 - 390). Löydöistä enin osa edustaa kivikautisen asuinpaikan löytöaineistoa: kvartsisiesineitä ja -iskoksia, katkelmallisia kiviesineitä ja kivilaji-iskoksia, jokunen piistä valmistettu esine ja -iskos sekä keramiikkaa, jonka perusteella ainakin osa asuinpaikasta voidaan ajoittaa Jäkärnlän keramiikan käytön aikaan.

5e. Tuloksia

Ainakin osa kivikautisesta asuinpaikasta on Jäkärnlän keramiikan aikaista löytöjen alarajan ollessa 35:88 m mpy.

Koekaivauksen rautakautisia ja luultavimmin viereisen Merolan kaluston käytön aikaisia ovat kaivauksessa löydettyt muutamat lasi-

massahelmet, pronssinen ketjunpätkä, rautakautinen keramiikka ja muutamat savitiivisten palat, jotka löydettiin koekaistan etelä-kaakkopäästä ruuduista 98 - 100/100 ja 140 - 142/100. (not 20952: 7, 10, 14, 15, 19 - 22, 24, 27 - 29, 35, 36, 44, 51, 53, 59, 61, 62, 65, 128, 153, 161, 162, 166, 171).

Koska löydöt KM 20952:36, 62, 65 ovat savitiivistettä, ns. klinin-kiä, saattaa paikalla hyvinkin olla jäänteitä rautakautisesta asutuksesta. Samaan suuntaan viittavat laajahkot nokimaa-alueet ja kiveys ruuduissa 124 - 132 ja 144 - 148/100.

6. TUTKIMUSKOHDDE 3

Tutkimusalue 3 sijoittuu Kukkarkoski I -kivikautisen asuinpaikan ja kalmiston välittömään läheisyyteen Aurajoen itärannalle. Liedon asemalta on paikalle matkaa n. 1100 m kaakkoon (kartat s.¹³ 14 ja 24, kuvat s. 15, 12 - 14). Tällä alueella vesijohtolinja seurasi Liedon kirkolta Liedon asemalle vievän maantien suuntaa ollen 2 - 15 m:n päässä tiestä, sen etelä- ja lounaispuolella.

Tutkimusalue oli lähes kokonaan hiekkapohjaista viljelysmaata. Ainoastaan Kukkarkosken sillan kohdalla oli linjalla kiintokalliota ja vanhaa tiemaata. Maasto viettää kaivausalueen kaakkoisosassa lounaaseen ja luoteisosassa länteen ja luoteeseen.

6a. Taustaa

Tältä alueelta tunnetaan 2 laajahkoa kivikautista asuinpaikka-alueita Kukkarkoski I ja II sekä Kukkarkoski I:n yhteydessä oleva kivikautinen kalmisto. Kaivaustutkimuksia on Kukkarkoski I:ssä suoritettu vuosina 1958, 1975 ja -76.

6b. Kaivaustutkimukset

Koekaivaus suoritettiin kaivamalla koekuoppia ja -kaistoja. Kaakkoisosan kuopat ja kaistat on merkitty numeroin 1 - 25 ja luoteisosan

kuopat numeroin 26 - 40, jotka sijoitettiin maastoon vesijohtolinjalle n. 10 m:n välein mutta paikoin myös tiheämmin. Kuopat kaivettiin n. 1 x 1 m:n kokoisiksi, kaistat 2 x 3 - 4 m:n kokoisiksi ja ne kaivettiin joka kohdassa läpi peltomultakerroksen "raakaan" pohjamaahan asti.

Vaakitusten kiintopisteenä käytettiin valtion korkeuskiintopistettä, joka on merkitty peruskartalle sekä karttaan s. 24. Kiintopisteen korkeus on 39.10 m mpy.

6c. Löydöt

Kaivauslöytöjä kertyi tutkimusalueelta 3 huomattavasti odotettua vähemmän (KM 20961:1 - 23). Kulttuurikerrosta ei koekaivauksessa havaittu.

6d. Tuloksia

Kukkarkoski I -asuinpaikka sijaitseekin kuoppien 26 - 40 kohdalla alempana rinteessä. Kuoppien ja kaistojen 1 - 25 alueelta ei asuinpaikkalöytöjä juuri tunnetakaan. Kukkarkoski II -asuinpaikka sijaitsee n. 200 - 250 m kiintopisteestä kaakkoon viljelysalueen ja metsän reunassa 35 - 40 m:n korkeuskäyrien välissä. Kuopat ja kaistat 1 - 25 sijaitsevat 35 m:n korkeuskäyrän alapuolella.

Johtuen vähäisistä löydöistä katsottiin alueen 3 enempi kaivaustutkiminen tarpeettomaksi.

7. HAUTA 13

Tutkimusalue 3:n koekaivauksen jälkeen kaivettiin alueelle kaivanto vesijohtolinjaa varten. Työn edistyessä tarkastettiin kaivannon profiilit. Tällöin havaittiin koekuoppien 26 ja 27 välisellä alueella kaivannon lounaisprofiilissa suorakaiteen muotoinen sekoittuneen ja paikoin hieman punamullan värjäämän maan täyttämä kuoppa, joka erottui ympäristöstään tummempana (kartat s. 25 - 28 ja kuvat 15 - 16, s. 34). Koska aikaisemmin vuosina 1975 ja -76 tutkitut Kukkar-

koski I:n kivistiset haudat sijaitsivat aivan lähellä, pidettiin mahdollisena, että tässäkin on kysymyksessä kivistinen hauta. Kohdassa suoritettiin tasokaivaus. Selvästi hautaukseen viittaavia löytöjä ei paikasta saatu, ainoastaan pii-, kvartsi ja porfyriittiskoksia (KM 20961:18 - 20). Paikasta otettiin myöskin kolme hiilinäytettä (KM 20961:21 - 23) ja maanäytesarja kuopan profiilista silikaattikoetta varten (KM 20961:24 - 30). Kuopan suunta, muoto ja punamulta täytemaassa antavat kuitenkin aihetta epäillä, että kysymyksessä on todella kivistinen hauta.

8. YHTEENVETO

Tutkimuskohteesta 1 (Kylätalo-Anttila) ei tehty minkäänlaisia muinaisjäännökseen viittaavia havaintoja.

Tutkimuskohteessa 2 (Merolassa) vesijohtolinja leikkasi Jäkärän ryhmään kuuluvan kivistisen asuinpaikan, jonka osa tutkittiin ennen vesijohtolinjan kaivamista. Osottautui, että asuinpaikka on vesijohtolinjan suunnassa (= eteläkaakosta pohjoisluoteeseen) n. 200 m:n pituinen, löytöjen alarajan ollessa 35.88 m mpy. Läheistä Merolan rautakautista kalmistoa ei linja leikkanut. Tutkimusalueella 3 (Kukkarkoski I ja II) näytti linja kulkevan asuinpaikkojen välistä, jonka vuoksi koekaivausalueet jäivät melko vähäisiksi ja alueen enempi tutkiminen vesijohtolinjalla katsottiin tarpeettomaksi.

Koekuoppien 26 ja 27 välillä vesijohtokaivanto leikkasi kivististä hautaa (?). Paikalla suoritettiin tasokaivaus. Kuitenkaan hautaesineistöksi tulkittavia löytöjä ei paikasta saatu, eikä voida pitää ehdottoman varmana onko kysymyksessä todella hauta. Mahdollisesti lisävalaistusta asiaan saadaan kuopan profiilista silikaattikoetta varten otetulla maanäytesarjalla.

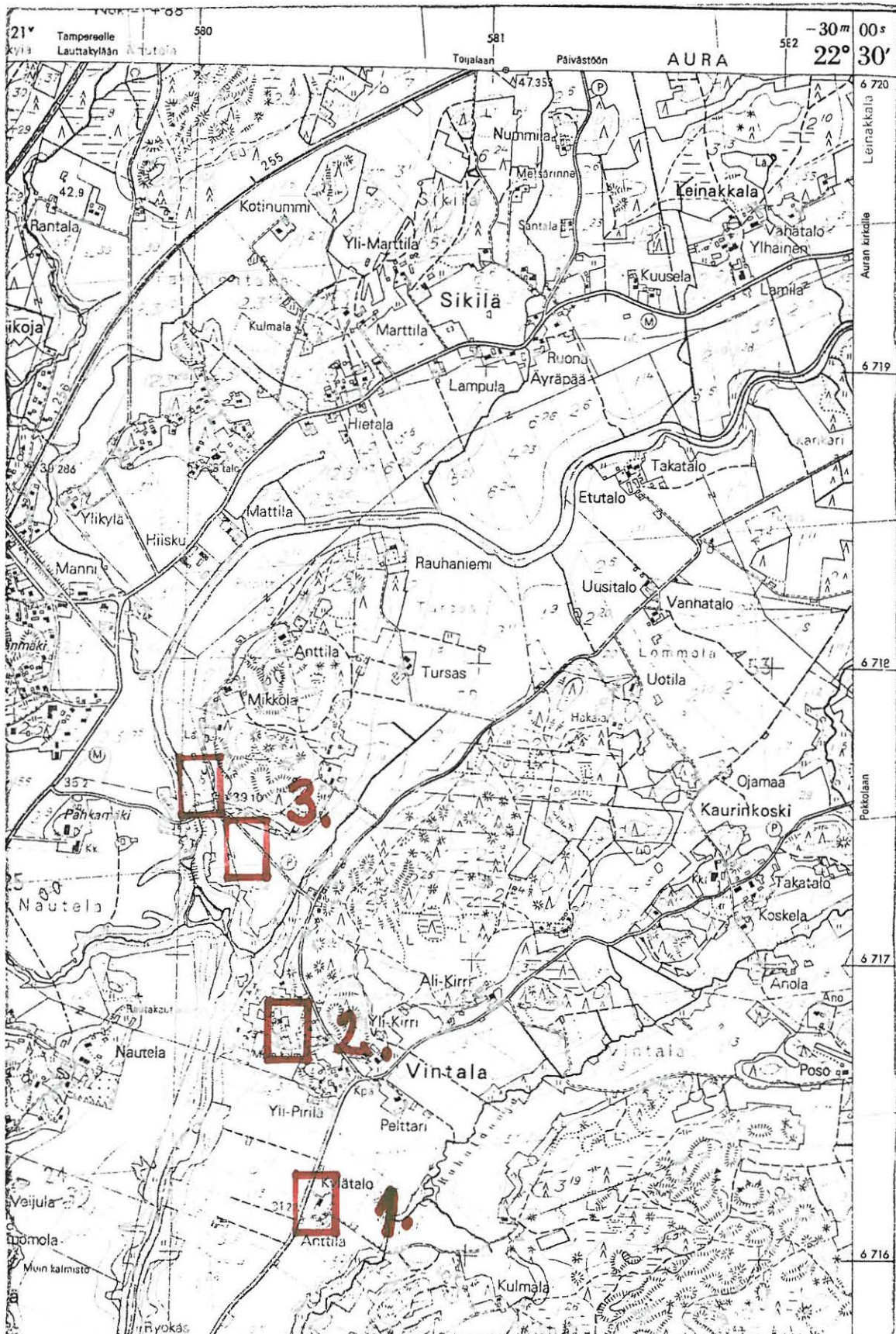
Alueen 2 koekaivauksen yhteydessä tutkittiin Merolan kalmiston laajuus koekuopituksella (tarkemmin ks. M. Torvisen laatima kertomus "Koekaivaus Merolan rautakautisessa kalmistossa" v:lta 1980 museoviraston esihist. tston top. arkistossa).

Helsingissä joulukuun 18 päivänä 1980



Markku Torvinen

26. 5. - 31. 7. 1980



Ote peruskarttalehdestä 1044 10, 1 : 20 000. Painettu v. 1968.

Tutkimusalueet 1 - 3 merkitty karttaan.

LIETO, MEROLA

M. TORVINEN 1980

TUTK. KOHDE 2

RUUDUT 100/122, 100/124

TASO 2

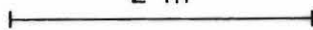
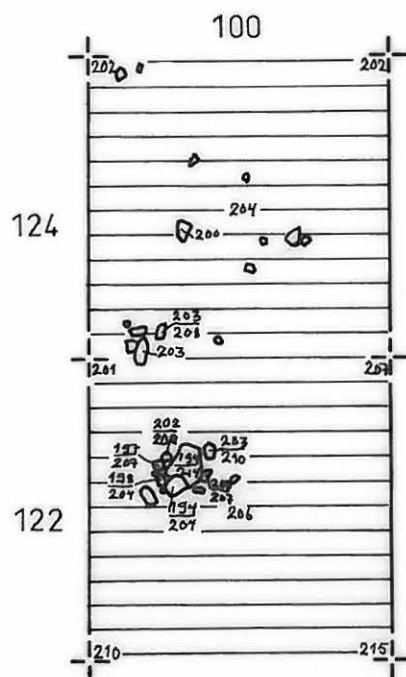
MK 1:50

KP 138

PIIRT. E-L. NIEMINEN

 MULLAN JA SAVENSEKAINEN MAA

2 m

LIETO, KUKKARKOSKI I

M. TORVINEN 1980

ITÄPROFIILI HAUDASTA 13

TUTK. KOHDE 3

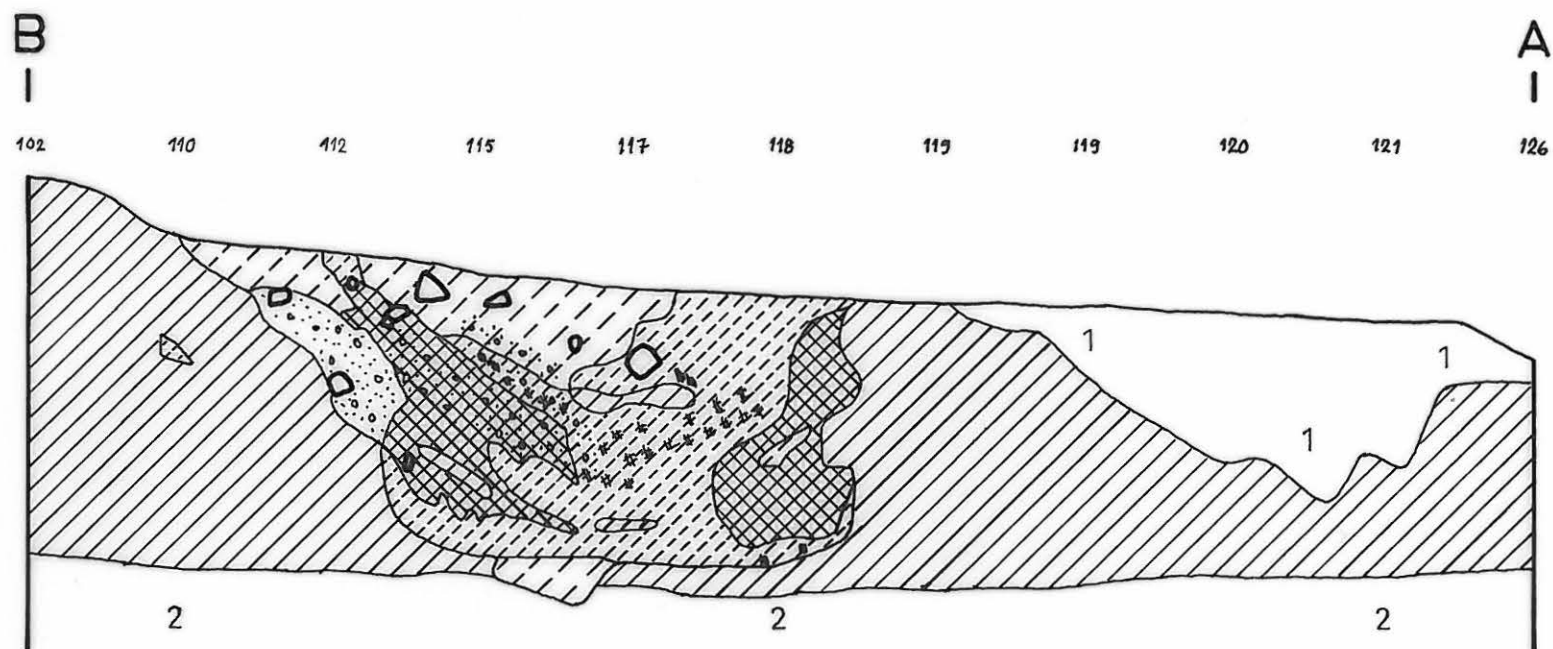
MK 1:10

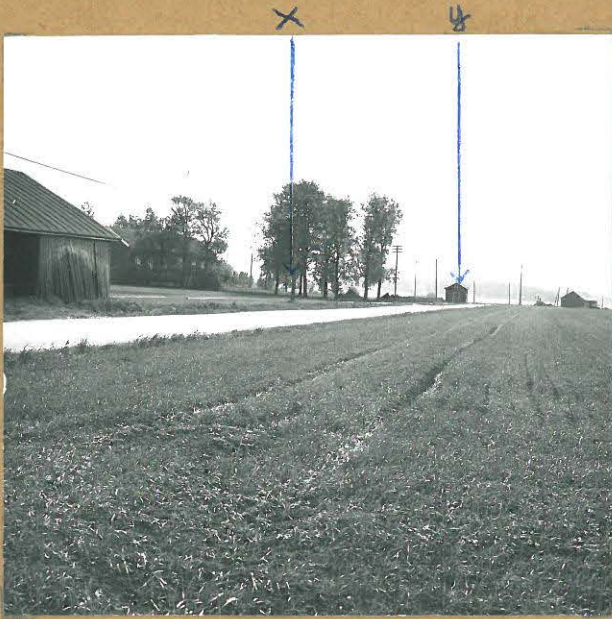
KP 098 = 37.62 m mpy.

PIIRT. E-L. NIEMINEN

50 cm

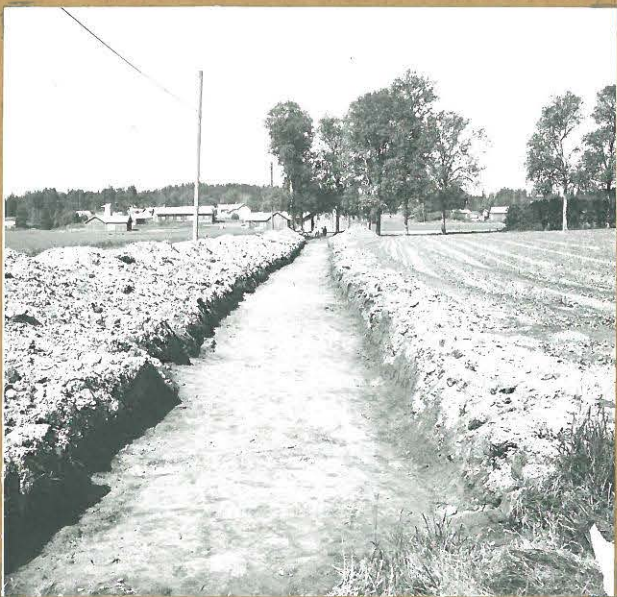
- | | |
|---|----------------|
|  | MULTA |
|  | RUSKEA HIEKKA |
|  | PUHDAS HIEKKA |
|  | KARKEA HIEKKA |
|  | VAALEA LIKAMAA |
|  | TUMMA LIKAMAA |
|  | KULTTUURIMAA |
|  | HIILI |
|  | NOKIMAA |



LIETO, ANTTILA

Kuva 1. Kaivausalue 1 pohjoisesta.
Kaivausalue x:n ja y:n väli-
sellä alueella.

f. 52961



Kuva 2. Kaivausalue 1 lounaasta pin-
tamaan poiston jälkeen.

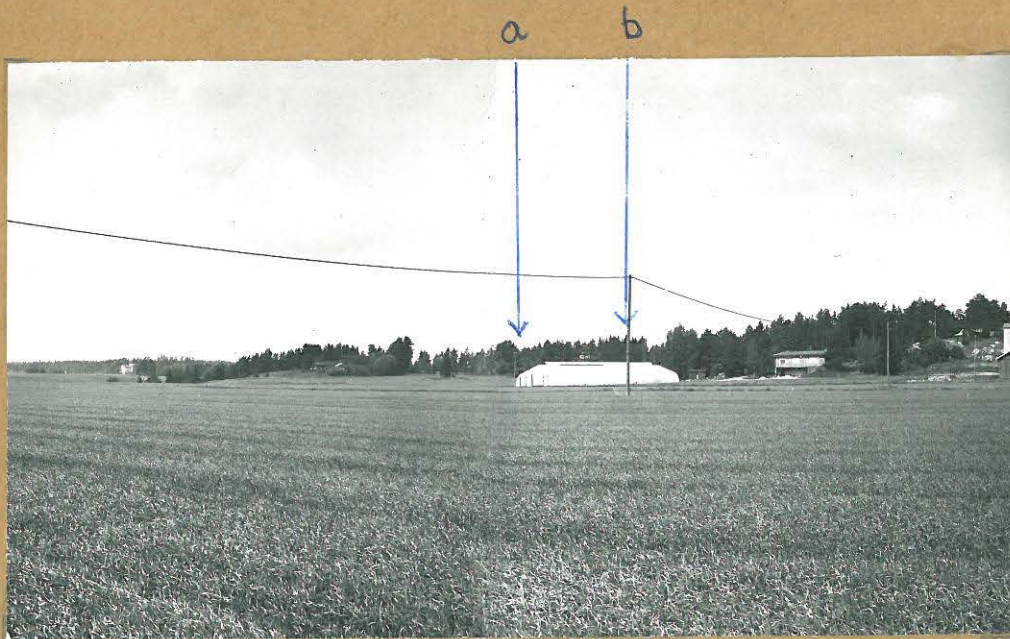
f. 52962

M. Torvinen 1980

LIETO, MEROLA

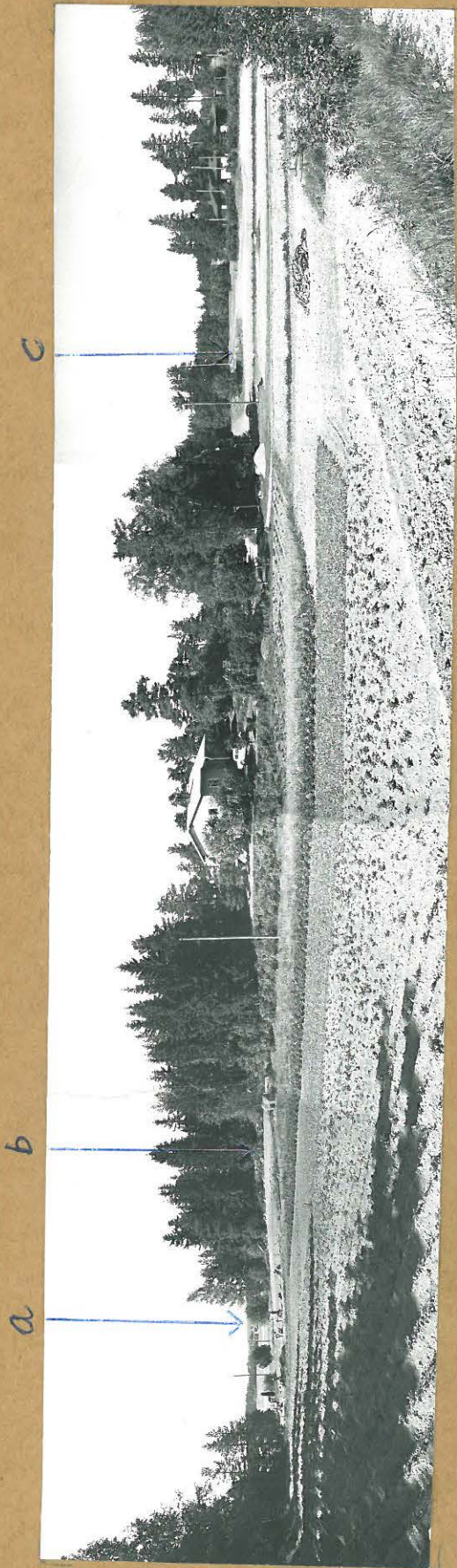
Kuva 3. Kaivausalue 2 koillisesta. Merolan kalmisto merkitty a:lla, kivikautinen asuinpaikka b:llä.

f. 52963



f. 52964, 52965

Kuva 4. Kaivausalue 2 etelästä. Merolan kalmisto merkitty a:lla, kivikautinen asuinpaikka b:llä.

LIETO, MEROLA

Kuva 5. Merolan löytöaluetta koillisesta kuvattuna. Merolan kalmisto merkitty a:lla, kivikautinen asuinpaikka b:llä ja Vasikkahaan kivikautinen asuinpaikka c:llä.

f. 52966 - 52969

M. Torvinen 1980

LIETO, MEROLA



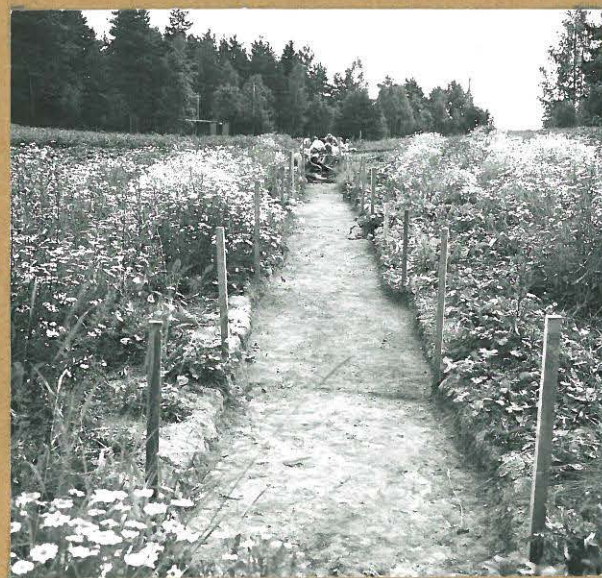
Kuva 6. Linja 100 kaivausalueella 2
kaakosta.

f. 52970



Kuva 7. Ruudut 100/130 ja 100/128
tasossa 4 koillisesta.

f. 52971



Kuva 8. Linja 100 luoteesta.

f. 52972

LIETO, MEROLA

f. 52973

Kuva 9. Liesi ruudussa 100/116 tasossa 3. Kuvattu etelästä.



f. 52974

Kuva 10. Liesi ruudussa 100/116 tasossa 4. Kuvattu lounaasta.



f. 52975

Kuva 11. Kiveystä ruuduissa 100/138 - 100/134 tasossa 4. Kuvattu koillisesta.

LIETO, KUKKARKOSKI I



Kuva 12. Kaivausalue 3:n eteläosaa kaakosta.

f. 52976



Kuva 13. Kaivausalue 3:n eteläosaa luoteesta. Etualalla koekuopat 20 ja 21.

f. 52977

x



Kuva 14. Kaivausalue 3:n pohjoisosa etelästä. Hauta n:o 13 merkitty x:llä.

f. 52978

LIETO, KUKKARKOSKI I



Kuva 15. Hauta n:o 13 kuvattu idästä.
Taso 2.

f. 52979



f. 52980, 52981

Kuva 16. Hauta n:o 13:n profiili idästä.

11. KARTTALUETTELO

Ote peruskarttatalehdestä 1044 10, 1 : 20 000.	A4	s. 13
Yleiskartta, 1:4000.	A3	14
Yleiskartta Lieto Anttila, tutk. kohde 1.		
1:500	A3	15
Yleiskartta Lieto Merola, tutk. kohde 2.		
1:500	A2	16
Lieto, Merola, tasokartta, 1:50.	A4	17
Lieto, Merola, tasokartta, 1:50.	A3	18
Lieto, Merola, tasokartta, 1:50.	A3	19
Lieto, Merola, tasokartta, 1:50.	A3	20
Lieto, Merola, erikoiskartta liedestä ruudussa 100/116. 1:10.	A3	21
Lieto, Merola, erikoiskartta liedestä ruudussa 100/116. 1:10.	A3	22
Lieto, Merola, pintavaaituskartta, 1:100.	A3	23
Yleiskartta Lieto, Kukkarkoski I, tutk. kohde 3. 1:2000.	A3	24
Lieto, Kukkarkoski I, hauta 13, taso 1:10.	A3	25
Lieto, Kukkarkoski I, hauta 13, taso 2. 1:10.	A3	26
Lieto, Kukkarkoski I, hauta 13, taso 3. 1:10.	A3	27
Lieto, Kukkarkoski I, hauta 13, taso 4. 1:10.	A3	28
Lieto, Kukkarkoski I, hauta 13, profiili. 1:10.	A4	29

12. KUVALUETTELO

Kuva 1. (f. 52961). Kaivausalue 1 pohjoisesta. Kaivausalue x:n ja Y:n välisellä alueella.

Kuva 2. (f. 52962). Kaivausalue 1 lounaasta pintamaan poistamisen jälkeen.

Kuva 3 (f. 52963). Kaivausalue 2 koillisesta. Merolan kalmisto merkitty a:lla, kivikautinen asuinpaikka b:llä.

Kuva 4 (f. 52964-965). Kaivausalue 2 etelästä. Merolan kalmisto merkitty a:lla, kivikautinen asuinpaikka b:llä.

Kuva 5 (f. 52966-969). Merolan löytöaluetta koillisesta kuvattuna. Merolan kalmisto merkitty a:lla, kivikautinen asuinpaikka b:llä ja Täperän kivikautinen asuinpaikka c:llä.

Kuva 6. (f. 52970). Linja 100 kaivausalueella 2 kaakosta.

Kuva 7. (f. 52971). Ruudut 100/130 ja 100/128 tasossa 4 koillisesta.

Kuva 8. (f. 52972). Linja 100 luoteesta.

Kuva 9. (f. 52973). Liesi ruudussa 100/116 tasossa 3. Kuva etelästä.

Kuva 10. (f. 52974). Liesi ruudussa 100/116 tasossa 4. Kuva luoteesta.

Kuva 11. (f. 52975). Kiveystä ruuduissa 100/134-138 tasossa 4.

Kuva koillisesta.

Kuva 12. (f. 52976). Kaivausalue 3:n eteläosa kaakosta.

Kuva 13. (f. 52977). Kaivausalue 3:n eteläosa luoteesta. Etualalla koekuopat 20 ja 21.

Kuva 14. (f. 52978). Kaivausalueen 3:n pohjoisosa etelästä. Hauta no 13 merkitty x:llä.

Kuva 15. (f. 52979). Hauta no 13 kuvattu idästä. Taso 2.

Kuva 16. (f. 52980-981). Hauta no 13:n profiili idästä.