

LIETO KUKKARKOSKI 2

Kivikautisen asuinpaikan koekuopitus

Tuija Soininen 1991

## LIETO KUKKARKOSKI KUKKARKOSKI 2

Kivikautisen asuinpaikan  
koekuopitus ja pintapoiminta  
Tuija Soininen 1991

## LIETO KUKKARKOSKI KUKKARKOSKI

PK 1044 10 LIETO

X= 6717 30-70

Y= 1580 32-65

Z= 36-43m mpy

Kivikautisen asuinpaikan koekuopitus  
Museoviraston esihistorian toimisto  
Kaivauksen johtaja FK Tuija Soininen

Liedon Kukkarkosken Kukkarkoski 2:n kivikautisen asuinpaikan vuonna 1990 aloitettua koekuopitusta jatkettiin 1.-9.7. sekä 19.7. 1991. Tutkimuksessa haluttiin selvittää asuinpaikan rajat. Lisäksi haluttiin varmentaa asuinpaikan ajoitusta, sekä saada tietoa asuinpaikan eri osien mahdollisista käyttöintensiteetti- ja funktioeroista. Tärkeänä tutkimusten yhteydessä pidettiin myös asuinpaikan säilyneisyyden selvittämistä.

Alueelle vuonna 1990 paalutettua koekuoppaverkostoa laajennettiin länteen, pohjoiseen sekä itään. Koekuopat sijoitettiin 10m päähän toisistaan, yhteensä alueelle tehtiin 79 koekuoppaa. Näistä 11:sta löytyi kvartsi- ja/tai kivilaji-iskoksia. Tähän astisten havaintojen perusteella alueella sijaitsee erittäin laaja kivikautinen asuinpaikka-alue, jonka intensiivisin osa sijaitsee tutkimusalueen itä- ja koillisosassa laajan kalliomäen loivasti etelään ja itään viettävillä rinteillä. Keramiikkaa, joka näyttäisi liittyvän Jäkärän kulttuuriin, löytyy suhteellisen suppealta alueelta asuinpaikan itäosasta. Asuinpaikan pohjoisraja näyttäisi sijaitsevan 41m korkeudella, alueen minimikorkeutta ei vielä ole pystytty selvittämään. Alueen kartoitusta tullaan jatkamaan kesällä 1992.

**Löydöt:** KM 27058:1-29

**Tutkitun alueen laajuus:** n. 1,3ha

**Ajoitus:** kivikausi (Jäkärän kulttuuri)

**Tutkimuskustannukset:** virkatyö + työllistämisvarat

**Tutkimusraportti:** T. Soininen (kirj. T. Tiitinen) 5.6.1992 esihist. tston. top. ark.

## SISÄLLYSLUETTELO:

1. ARKISTOTIETOJA.....	3
2. JOHDANTO.....	4
3. ASUINPAIKAN SIJAINNISTA, TOPOGRAFIASTA JA KASVILLISUUDESTA.....	5
4. TUTKIMUSMENETELMÄT	
4.1. Koekuopitus.....	5
4.2. Pintapoiminta.....	6
4.3. Fosfaattikartoitus.....	6
5. TUTKIMUSTEN TULOKSET	
5.1. Artefaktit ja kulttuurimaa-havainnot.....	7
5.2. Fosfaattianomaliat.....	7
6. YHTEENVETO.....	8
7. LUETTELO NEGATIIVEISTA.....	8
8. LUETTELO DIAPOSITIIVEISTA.....	9

### LIITTEET:

1. Koekuoppakuvaukset
2. Pintapoimintalomake
3. Ote peruskartasta
4. Kopio yleiskartasta
5. Kopio fosfaattikartasta
6. kopio intuitiivisten koekuoppien ja pintapoiminta-  
alueen sijaintia kuvaavasta kartasta

## 1. ARKISTOTIETOJA

**Kunta:** Lieto

**Kylä:** Kukkarkoski

**Tilat ja maanomistajat:**

Kukkarkoski 1:30, Liedon kunta, 21360 LIETO

Kalliorinne 1:29 Jari ja Päivi Peltonen, Krinttiläntie 28, 21360 LIETO

Uusipelto 1:19, Niilo ja Elvi Viili, Krinttiläntie 17, 21360 LIETO

Perälä 1:9, Virve Haro, Ketokiventie 2 B 8, 00710 HELSINKI

Lintula 1:8, Pia Tähkäpää, Ahmankatu 1, 20760 PIISPANRISTI

**Peruskartta:** 1044 10 LIETO (pain. 1984, Hki)

**Koekuopitusalueen koordinaatit:** x= 6717 30-70  
y= 1580 32-65  
z= 36-43m mpy

**Aikaisemmat tutkimukset:**

Brusila, Heljä: Lieto, Kukkarkoski 2, tarkastus ja koekuopitus 1986

Soininen, Tuija: Lieto, Kukkarkoski, Kukkarkoski 2: kivikautisen asuinpaikan koekuopitus ja pintapoiminta 1990

**Aikaisemmat löydöt:** KM 19753:1-20, KM 26224:1-4

**Vuoden 1991 löydöt:** KM 27058:1-29 (diar. 10.3.1992)

**Kertomukseen liittyvät negatiivit:** 88190-88196, 88205-88207

**Kertomukseen liittyvät diapositiivit:** 24608-2461

## 2. JOHDANTO

Kesällä 1991 jatkettiin vuonna 1990 aloitettua Liedon Kukkarkoski Kukkarkoski 2 kivikautisen asuinpaikan koekaivauksia. Koetutkimusten päätarkoituksena on selvittää asuinpaikan rajat eli selvittää sitä kuinka laaja kyseinen asuinpaikka on. Lisäksi halutaan saada tarkennusta asuinpaikan ajoitukseen sekä tietoa siitä kuinka hyvin asuinpaikka on säilynyt. Tutkimusten avulla toivotaan saatavan tietoa myös siitä onko asuinpaikan sisällä havaittavissa funktio-ja käyttöintensiiviteettieroja.

Kentällä tutkimuksia johti museoviraston aluesuunnittelija Tuija Soininen, joka on myös tehnyt alueelle tutkimussuunnitelman. Kenttätyöt tehtiin ajalla 1.-9.7. sekä 19.7.1991 ja niihin käytettiin yhteensä n. 42 miestyöpäivää. Työvoimana tutkimusjohtajan lisäksi oli neljä velvoitetyöllistämisaroin palkattua työntekijää. Maanäytteiden testauksen, karttojen puhtaaksi piirtämisen, löytöjen luetteloinnin ja raportin laatimisen muistiinpanojen pohjalta suoritti Teija Tiitinen palattuaan hoitovapaalta.

Koska vuoden 1990 tutkimuksissa oli käynyt ilmi, että asuinpaikka alue jatkui tuolloin tutkitun alueen ulkopuolelle laajennettiin koekuopitusverkostoa sekä länteen, pohjoiseen että koilliseen. Lisäksi 19.7. tehtiin erillistutkimus Krinttiläntien pohjois- ja koillispuolella. Tutkimuksessa avustajana tuolloin oli Virve Haro - yksi alueen tilanomistajista.

Kukkarkoski 2 asuinpaikan varmoja rajoja ei kesän 1991 tutkimusten jälkeenkään vielä löydetty, joten tutkimuksia joudutaan jatkamaan kenttätyökautella 1992. Tämän hetkisten tietojen mukaan asuinpaikan laajuus on vähintään 2ha kuitenkin intensiivisimmän löytöalueen koko näyttää olevan vain n. 9500m<sup>2</sup>.

Turussa 5.6.1992

*Teija Tiitinen*  
Teija Tiitinen

### **3. ASUINPAIKAN SIJAINNISTA, TOPOGRAFIASTA JA KASVILLISUUDESTA**

Kukkarkoski 2 kivikautinen asuinpaikka on n. 6km Liedon kunnan keskustasta pohjoiseen ja Aurajoen nykyisestä rannasta n. 300m itään. Se sijaitsee korkeimmillaan n. 60m mpy kohoavan kallioisen metsäsaarekkeen suhteellisen loivilla etelä -ja kaakkoisrinteillä sekä rinteiden viereisillä pelloilla.

Alueen puusto koostuu täysikasvuisista männyistä, joita kasvaa etenkin koekuopitusalueen pohjoisosassa loivasti etelään viettävällä tuoreella kangasmaalla. Etelämpänä lehtomaisessa kangasmaastossa ovat valtalajeina lehtipuut kuten koivu, leppä, paju ja tuomi. Lisäksi alueella kasvaa katajaa. Aluskasvillisuutena on heinäkasveja, ketunleipää, valkokuokkoja, saniasta sekä erittäin runsaasti mustikkaa ja jonkinverran puolukkaa, jota on erityisesti alueen pohjoisosassa. (ks. alueen topografiasta ja kasvillisuudesta enemmän T. Soininen, tutkimusraportti v. 1990)

### **4. TUTKIMUSNENETELMÄT**

#### **4.1 Koekuopitus**

Vuoden 1990 koekuopitusalueetta laajennettiin sekä länteen, koilliseen että pohjoisen. Menetelmänä edelleen käytettiin sovellettua systemaattista otantaa. Koekuopat tehtiin valitulle tutkimusalueelle 10m välein, tutkimusalue ei kuitenkaan ole suorakulmainen. Koekuoppien koko oli keskimäärin n. 50 x 50cm ja ne kaivettiin puhtaaseen maahan saakka, kuitenkin vähintään 40cm syvyyteen, josta otettiin maanäyte fosfaatin suhteellista määrää osoittavaa spot-testiä varten.

Kuopat kaivettiin aluksi lapiolla, mutta mikäli kuopasta löydettiin selvästi kivikautiseen asutukseen viittaavia merkkejä kaivamista jatkettiin lastalla. Molemmissa tapauksissa maa seulottiin. Kuopista tulleet löydöt pyrittiin taltioimaan 10cm tarkkuudella.

Tutkimusalueelle kuljetettiin vuonna 1990 käytetyn korkeuskiintopisteen länsipuolelle kaksi uutta kiintopistettä - kp2 ja kp3 (ks. alueen yleiskartta v. 1991). Korkeuspisteet sijaitsevat kiintokivissä lähellä pellon reunaa ja kiviin on maalattu pisteen merkiksi valkoiset n. 5cm halkaisjaltaan olevat läikät. Korkeus kuljetettiin Liedon kunnan mittaus toimiston pisteestä no 2118, joka sijaitsee aivan Kukkarkoski 1 asuinpaikan vieressä. Löytökuoppien pinnat vaaittiin ja niiden absoluuttiset korkeudet merkittiin alueen yleiskarttaan.

Kesällä 1991 tutkimusalueelle tehtiin systemaattiseen verkostoon yhteensä 79 koekuoppaa. Näiden lisäksi Krinttiläntien pohjoispuolelle tehtiin neljä koekuoppaa, joiden sijoituspaikat valittiin intuitiivisesti sopivalta näyttävän maastokohdan perusteella (ks. kartta 3). Intuitiivisesta koekuopasta nro 4

löytyi 40cm syvyydestä kivilaji-iskos (joka on jälkitöiden yhteydessä joutunut hukkaan) sekä nokimaakerros n. 30-40cm syvyydessä. Muista intuitivisista koekuopista ei löytynyt mitään kivikautiseen asutukseen viittaavaa.

#### 4.2 pintapoiminta

Kukkarkoski 2 pohjoispuolella n. 150m pohjoiskoilliseen sijaitsevalla Lintula 1:8 nimisen tilan pellolla n. 1000m<sup>2</sup> alueella tehtiin 19.7. pintapoimintatutkimus (ks. liite nro 6).

Pintapoiminta-alue on vanha perunapello, joka oli kynnetty. Alueella maa viettää jokseenkin loivasti itään. Maalaji on hiekansekaista multaa, jossa on runsaasti 3-15cm halkaisijaltaan olevia kiviä. Tutkimuksen aikana pelto oli kynnetty ja sen pinta oli kuiva. Pintapoimintaa varten peltoalue jaettiin itä-länsisuuntaisiin 5m välein kulkeviin poimintalinjoihin, joissa maata tarkasteltiin n. 1,5-2m levyisellä kaistalla.

Tutkimusten yhteydessä alueelta saatiin talteen kivikautiseen asuinpaikkaan viittaavia löytöjä: kvartsi- ja kivilaji-iskoksia sekä yksi epävarma saviastian pala, jota ei voitu ajoittaa. Paikan sijaintikorkeus merenpintaan nähden on n. 39-41m mpy, joka likipitään vastaa varhaiskampakeraamiikan loppuvaihetta. Mikäli kyseessä on merenranta-asuinpaikka se ajoittuu samanaikaiseksi kuin Kukkarkoski 2. Sitä onko kyseessä sama asuinpaikka on vaikea arvioida, Lintula 1:8 eteläpuoleiselta tontilta Perälä 1:9 löytyi myös perunapelloilta hiekkakivihioin, joka saattaa ajoittua kivikauteen. Lisäksi intuitiivisesta koekuopasta 4, joka sijaitsee tilan Perälä 1:9 alueella löytyi kivilaji-iskos ja nokimaakerros. Etäisyys Kukkarkoski 2:een on kuitenkin sen verran pitkä (n. 100-150m), että tulkinta kahdesta erillisestä asuinpaikasta tuntuisi sopivammalta.

#### 4.3 Fosfaattikartoitus

Koekuopista otettiin maanäyte fosfaatin suhteellista määrää kuvaavaa spot-testiä varten n. 40cm syvyydeltä. Tulokset jaettiin kuten edellisenäkin vuotena kolmeen ryhmään: vähän tai ei lainkaan fosfaattia (1), keskimääräisesti fosfaattia (2) ja runsaasti fosfaattia (3). Tulokset on kuitenkin käännetty edelliseen vuoteen verrattuna siten, että testitulokset 1 kuvaa fosfaatin vähäistä määrää ja tulos 3 fosfaatin runsasta määrää. Muutoksesta huolimatta tulokset ovat vertailukelpoisia keskenään.



## 5. TUTKIMUSTEN TULOKSET

### 5.1 Artefaktit ja kulttuurimaa havainnot

Alueelle kaivetusta 79 koekuopasta 11 sisälsi kivikautiseen asutukseen viittaavia löytöjä. Pääasiassa löydöt olivat kvartsi- ja kivilaji-iskoksia, koekuopasta 600/560 löytyi epävarma saviastian pala ja kahdesta koekuopasta (590/550 ja 630/570) löytyi palanutta savea. Alueen länsiosasta ei edelleenkään löytynyt saviastian paloja, sieltä löydetty aineisto koostuu yksinomaan iskoksista.

Varmoja saviastian paloja vuoden 1991 tutkimuksissa löydettiin ainoastaan ojaleikkauksesta asuinpaikan kaakkoisosassa (ks. yleiskartasta pisteiden A ja B välinen alue) ja erityisesti tällä välillä sijaitsevan likamaa kuopan leikkauksesta. Kolmessa palassa oli näkyvillä koristelua: pitkää kapeaa kampaleimaa ja erittäin lyhyttä leveää kampaleimaa. Saviastian palojen ulkopinnan väri oli harmaan ruskea ja niiden saviaines erittäin huokoista. Piirteet viittaavat myöhäiseen varhaiskampakkeramiikkaan mahdollisesti Jäkärän keramiikkaan. Löydöt tukevat edellisvuoden havaintoja.

V:n 1990 havainnoista poiketen löytöjä saatiin talteen myös 40m korkeuskäyrän yläpuolelta kuten oli ennustettavissakin (ks. Soininen 1991 s. 9). Kuitenkaan löytöjä ei tullut kuopista, jotka sijaitsivat oleellisesti 41m korkeammalla (max 41.13). Asuinpaikan ajoittamiseksi olisi kuitenkin vielä selvitettävä sen alaraja, joten kesän 1992 jatkotutkimusten yhteydessä on pyrittävä selvittämään asuinpaikan minimikorkeus merenpintaan nähden.

Lika/kulttuurimaa havainnot tehtiin kesällä 1991 melko niukalti. Epävarma havainto saatiin koekuopasta 510/340, varmempia kivikautisen asutuksen aiheuttamia maavärjäymiä oli kuopissa 600/560 ja 610/560, kaikista näistä kuopista löytyi myös artefakteja. Lisäksi kuopissa 510/390, 520/320, 520/380 ja 520/480 oli tummaa noensekaista maata, joka mahdollisesti on merkki kaskeamisesta.

### 5.2 Fosfaattianomaliat

Spot-testin tuloksena saatu fosfaatin suhteellista leviämistä kuvaava kartta (ks. kopio liite 5) tukee osittain artefaktien perusteella saatua kuvaa asuinpaikan rakenteesta. Artefaktien määrä on suurimmillaan koekuopitusalueen kaakkois- ja koillisosassa, jossa myös fosfaatin määrä näyttää olevan korkeimmillaan. Alueen länsi- ja eteläosissa kuva kuitenkin muodostuu ongelmallisemmaksi. Koekuopitusalueen eteläosasta, josta artefakteja tuli suhteellisen runsaasti (yhteensä 6:sta koekuopasta) ei testissä tullut esiin lainkaan fosfaatteja. Toisaalta alueen länsiosasta, josta on löydetty vain muutamia iskoksia tuli esiin kaksi puhtaasta maasta jonkin verran erottuvaa fosfaattianomaliaa. Lisäksi tulkintaongelmia aiheuttaa se, että fosfaatit ja löydöt tällä alueella eivät näytä esiintyvän samoissa koekuopissa. Myös tähän ongelmaan toivotaan saatavan lisäselvitystä vuoden 1992 jatkotutkimuksissa.

## 6. YHTEENVETO

Liedon Kukkarkosken kylän Kukkarkoski 2 asuinpaikkaa on tutkittu vuosina 1990-91. Yhteensä alueelle tänä aikana on tehty 123 koekuoppaa. Näistä 22 on saatu kivikautiseen asuinpaikkaan viittaavia löytöjä. Alueelta tähän mennessä tehdyt havainnot viittaavat siihen, että kyseessä on erittäin laaja asuinpaikka, jonka intensiivisin osa on koekuopitusalueen itä- ja koillisosassa paikalla, jossa maa viettää loivasti etelään ja kaakkoon. Keramiikkaa löytyy ainoastaan suhteellisen suppealta alueelta koordinaattien 520/520 - 630/570 väliltä. Alueelta löydetyt saviastianpalat materiaalinsa ja koristelunsa puolesta ovat yhdistettävissä Jäkälän keramiikkaan, myös asuinpaikan sijaintikorkeus sopii tähän ajoitukseen.

Iskoksia ja kohonneita fosfaattiarvoja löytyy huomattavasti laajemmalla alueelta. Yksittäisiä iskoksia on löydetty jopa niinkin lännestä kuin y-koordinaatin 340 kohdalta, kohonneita fosfaattiarvoja spot-testissä saatiin vielä tätäkin lännempää.

Tähänastisten havaintojen perusteella asuinpaikan pohjoisraja kulkisi 41m korkeuskäyrän tuntumassa, asiaa pyritään kuitenkin vielä tarkentamaan kesän -92 kenttätöiden yhteydessä. Lisäksi on tärkeää, että kesän 1992 kenttätöissä pyritään tutkimaan asuinpaikan minimikorkeus, jolloin asuinpaikan ajoitukseen voitaneen saada tarkennusta.

Kukkarkoski 2 kartoituksen ohella tarkastettiin ja pintapoismitettiin aiemmin tuntematon kivikautinen asuinpaikka, joka sijaitsee tilojen Lintula 1:8 ja Perälä 1:9 alueilla. Kyseinen kohde ajoittunee samoin kuin Kukkarkoski 2. Kohde sijaitsee nykyisin perunapeltona olevalla alueella eikä sitä uhkaa välitön tuhoutumisvaara.

Asuinpaikan Kukkarkoski 2 kartoitus jäi siis edelleen kesken kenttätöyökaudella 1991 sen laajuuden vuoksi. Pyrkimyksenä kuitenkin on saada kartoitus loppuun vuoden 1992 kenttätöiden yhteydessä. Tämän jälkeen olisi syytä tehdä kartoitusta Kukkarkoski 1 asuinpaikalla, alueella jatkuvasti lisääntyvien aktiviteettien vuoksi.

## 7. LUETTELO NEGATIIVEISTA

- 88193 Lieto, Kukkarkoski, Kukkarkoski 2, kivikautinen asuinpaikka, idästä 8.7.1991.
- 88194 Lieto, Kukkarkoski, Kukkarkoski 2, länsipää etelästä, 16.7.1991
- 88195 Lieto, Kukkarkoski, Kukkarkoski 2, tutkimusalueen länsipuolta, etelästä. 16.7.1991
- 88196 Lieto, Kukkarkoski, Kukkarkoski 2, kivikautinen asuinpaikka, pohjoiskoillisesta. 16.7.1991
- 88205 Lieto, Kukkarkoski, Kukkarkoski 2, Haron tontti (Perälä 1:9), jolla sijaitsee kivikautinen asuinpaikka, kaakosta. 19.7.1991

- 88206 Lieto, Kukkarkoski, Kukkarkoski 2, Tähkäpään tontti (Lintula 1:8) , jolla sijaitsee kivikautinen asuinpaikka, kaakosta. 19.7.1991
- 88207 Lieto, Kukkarkoski, Kukkarkoski 2, Tähkäpään (Lintula 1:8) ja Haron (Perälä 1:9) tontit yleiskuva kaakosta. 19.7.1991

## 8. LUETTELO DIAPOSITIIVEISTA

- 24608 Lieto, Kukkarkoski, Kukkarkoski 2, pellonreunaa pohjoiskoillisesta. 16.7.1991
- 24609 Lieto, Kukkarkoski, Kukkarkoski 2, asuinpaikan koillisreunaa etelästä 16.7.1991
- 24610 Lieto, Kukkarkoski, Kukkarkoski 2, tutkimusalueen länsipuoli etelästä. 16.7.1991
- 24611 Lieto, Kukkarkoski, Kukkarkoski 2, tutkimusalueen länsipuolta etelästä. 16.7.1991
- 24612 Lieto, Kukkarkoski, Kukkarkoski 2, Tähkäpään tontin (Lintula 1:8), perunamaa ja kivikautinen asuinpaikka idästä. 19.7.1991
- 24613 Lieto, Kukkarkoski, Kukkarkoski 2, Haron tontti (Perälä 1:9), johon tehtiin intuitiivinen koekuoppa 4, idästä. 19.7.1991
- 24614 Lieto Kukkarkoski, Kukkarkoski 2, Tähkäpään (Lintula 1:9) ja Haron Perälä 1:9) tontit yleiskuva, kaakosta. 19.7.1991.
- 24615 Lieto, Kukkarkoski, Kukkarkoski 2 työkuva: koekuopan kaivamista. 2.7.1991.

LIETO, KUKKARKOSKI, KUKKARKOSKI II  
KOEKUOPITUS AJALLA 1.-9.7.1991

Koekuoppaluettelo:

(maanäytteistä tehty fosfaatin suhteellista määrää kuvaava spot-testi, jonka arvot: 1= ei lainkaan fosfaattia, 2= jonkin verran fosfaattia, 3= runsaasti fosfaattia)

490/400 kaivettu 1.7

laajuus: 50x50cm, syvyys: 50cm

sijaitsee metsän ja pellon välisessä pajukossa, maanpinta tasainen ympärillä tiheä pajukko, kuopasta 3 m itään on vanhan ladon raunio.

Kuvaus: 0-5cm pintaturvetta, 5-35cm savensekaista multaa, 35-50cm hiekkansekaista savea.

Löydöt: ei löytöjä

Maanäyte 40cm: tulos 1

490/410 kaivettu 1.7.

laajuus: 50x50cm, syvyys: 50cm

sijaitsee hyvin loivalla etelärinteellä ympärillä on tiheää pajukkoa, n. 6-7m kuopasta etelään on pelto ja heti kuopan eteläpuolella on oja.

Kuvaus: 0-5cm pintaturvetta, 5-25cm hiekkansekaista multaa, 25-50cm puhdasta hiekkaa

Löydöt: 0-10cm syvyydestä tiiltä,

20-30cm syvyydestä kivilaji-iskos KM 27058:1

Maanäyte 40cm: tulos 1

500/360 kaivettu 2.7.

laajuus: 50x50cm, syvyys: 55cm

sijaitsee tasaisella maalla sekametsässä, ympärillä tiheää lehtivesaikkaa, maanpinnalla heinikkoa.

Kuvaus: 0-5cm pintaturvetta, 5-30cm hiekkansekaista multaa, n. 30cm syvyydessä n. 2cm paksuinen tummempi kerros, tästä alaspäin 30-55cm soransekaista hiekkaa

Löydöt: ei löytöjä

Maanäyte 40cm: tulos 1

500/370 kaivettu 1.7.

laajuus: 50x50cm, syvyys: 50cm

sijaitsee hyvin loivalla etelärinteellä, ympärillä tiheä lehtipuuvesaikka

Kuvaus: 0-5cm pintaturvetta, 5-35cm hiekkansekaista multaa, 35-45cm savensekaista hiekkaa

Löydöt: ei löytöjä

Maanäyte 40cm: tulos 1

500/380 kaivettu 1.7.

laajuus: 50x50cm, syvyys: 40cm

sijaitsee hyvin loivalla etelärinteellä, ympärillä tiheä lehtipuuvesaikka, maanpinnalla heinikkoa.

Kuvaus: 0-5cm pintaturvetta, 5-25cm hiekkansekaista multaa, 25-40cm puhdasta moreenia, 40cm syvyydessä erittäin tiivis kiveys.

Löydöt: 0-10cm tiiltä,  
30-40cm kvartsi-tai kvartsiitti-iskos KM 27058:2  
Maanäyte 40cm: tulos 1

500/390 kaivettu 1.7.  
laajuus: 50x50cm, syvyys: 40/45cm  
sijaitsee loivalla etelärinteellä sekametsässä, maanpinnalla on heinikkoa, noin 4m kuopasta etelään on vanhan ladon jäänteet.  
Kuvaus:0-5cm pintaturvetta, 5-10cm 6 n. 30cm halkaisijaltaan olevaa kiveä rykelmässä, 5-40cm tummaa hiekkansekaista multaa, 40-45cm soransekaista puhdasta hiekkaa.  
Löydöt: ei löytöjä  
Maanäyte 40cm: tulos 2

500/400 kaivettu 1.7.  
laajuus: 50x50cm, syvyys: 45cm  
sijaitsee tasaisella maalla vanhan polun etelälaidassa maanpinnalla kasvaa heinikkoa.  
Kuvaus:0-5cm pintaturvetta, 5-40cm savensekaista hiekkaa, 40cm alaspäin hiekkansekaista savea.  
Löydöt: 10-20cm tiiltä  
Maanäyte 40cm: tulos 1

500/410 kaivettu 1.7.  
laajuus: 50x50cm, syvyys: 40/45cm  
sijaitsee loivasti etelään viettävällä rinteellä lehtipuuvaltaisessa sekametsässä  
Kuvaus:0-5cm pintaturvetta, 10-40cm hiekkansekaista multaa, 40-45cm puhdasta soransekaista hiekkaa.  
Löydöt: 0-10cm modernia tiiltä  
Maanäyte 40cm: tulos 1

510/320 kaivettu 3.7.  
laajuus: 50x50cm, syvyys: 45cm  
kuoppa kaivettiin 1,5m paalun pohjoispuolelle, koska varsinainen kohta sijaittisi pellon penkereellä  
sijaitsee tasaisella maalla sekametsässä, ympärillä kasvaa tiheää vesaiikkua, myös katajaa.  
Kuvaus: 0-5cm pintaturvetta, 5-30cm hiekkansekaista multaa, 30-45cm soransekaista puhdasta hiekkaa  
Löydöt: ei löytöjä  
Maanäyte 40cm: tulos 1

510/330 kaivettu 2.7.  
laajuus: 50x50cm, syvyys: 55cm  
sijaitsee tasaisella maalla sekametsässä, ympärillä kasvaa lehtipuita, maanpinnalla kasvaa heinikkoa  
Kuvaus:0-5cm pintaturvetta, 5-25cm hiekkansekaista multaa sekä yksi suurehko kivi, 25-50cm soransekaista hiekkaa, savensekaista puhdasta hiekkaa  
Löydöt: ei löytöjä  
Maanäyte 40cm: tulos 1

510/340 kaivettu 2.7.  
laajuus: 50x50cm, syvyys: 55cm  
sijaitsee sekametsässä tasaisella maalla, tiheässä lehtipuuvessakossa  
Kuvaus:0-20/30cm humusta, turvetta ja mahdollista likamaata,

20/30cm -45 savensekaista hiekkaa, 45cm - hiekansekaista savea.  
Löydöt: 0-10cm kaksi kvartsi-iskosta KM 27058:3; 10-40cm kivilaji-iskos KM 27058:4, 0-30cm syvyydestä lisäksi isoja tiilen kappaleita

Maanäyte 40cm: tulos 1

510/350 kaivettu 2.7.

laajuus: 50x50cm, syvyys: 50cm

sijaitsee tasaisella maalla sekapuumetsässä, ympärillä tiheää lehtipuuvesaikkoa, eteläpuolella kiviaita

Kuvaus:0-5cm pintaturvetta, 5-35cm hiekansekaista multaa, n.

20-30cm syvyydessä irrallisen tuntuisia kiviä, 35-50cm soransekaista harmaa hiekkaa

Löydöt: ei löytöjä

Maanäyte 40cm: tulos 1

510/360 kaivettu 2.7.

laajuus: 50x50cm, syvyys: 55cm

sijaitsee loivalla etelärinteellä, sekametsässä, ympärillä kasvaa tiheää lehtipuupensaikkoa

Kuvaus:0-5cm pintaturvetta, 5-30cm hiekan- ja kiviensekaista multaa, 30-55cm soransekaista puhdasta hiekkaa

Löydöt: ei löytöjä

Maanäyte 40cm: tulos 1

510/310 kaivettu 2.7.

laajuus: 50x50cm, syvyys: 55cm

sijaitsee sekametsässä loivalla etelärinteellä, ympärillä tiheä lehtipuu pensaisto

Kuvaus:0-5cm pintaturvetta, 5-30cm tummaa hiekansekaista multaa, 30-40cm mullansekaista hiekkaa, 40-55cm soransekaista hiekkaa, jossa vähän savea

Löydöt: ei löytöjä

Maanäyte 40cm: tulos 2

510/380 kaivettu 1.7.

laajuus: 50x50cm, syvyys: 40cm

sijaitsee sekametsässä tasaisella maalla, vanhapolku tai kärrytie kulkee kuopan ylitse

Kuvaus:0-5cm pintaturvetta, 5-30cm hiekan- ja soransekaista multaa, myös savea, 30-40cm soransekaista hiekkaa

Löydöt: ei löytöjä

Maanäyte 40cm: tulos 2

510/390 kaivettu 1.7.

laajuus: 50x50cm, syvyys: 55cm

sijaitsee loivalla etelärinteellä, sekametsässä maanpinnalla kasvaa heinikkoa

Kuvaus: 0-5cm pintaturvetta, 5-20cm tummaa hiekansekaista jokseenkin nokista multaa (mahdollisesta kulosta tai kaskesta johtuvaa)

20-55cm vaaleaa punertavaa soransekaista hiekkaa,

Löydöt: 10-10cm lasitettua modernia keramiikkaa

Maanäyte 40cm: tulos 2

510/480 kaivettu 1.7.

laajuus: 50x50cm, syvyys: 45cm

sijaitsee loivalla etelärinteellä sekametsässä

Kuvaus: 0-5cm pintaturvetta, 5-35cm hiekansekaista multaa (tummaa

noensekaista, mahdollisesti kulotuksen tai kaskeamisen vuoksi)  
35-45 puhdasta soransekaista hiekkaa.

Löydöt: ei löytöjä

Maanäyte 40cm: tulos 1

510/410 kaivettu 1.7.

laajuus: 50x50cm, syvyys: 45/50cm

sijaitsee loivasti etelään viettävällä rinteellä sekametsässä,  
kuopan pinnalla kasvaa heinikkoa

Kuvaus:0-5cm puhdasta hiekkaa, 5-40cm hiekansekaista multaa  
(10-30cm syvyydessä isoja kiviä) 40cm - puhdasta soransekaista  
hiekkaa

Löydöt: ei löytöjä

Maanäyte 40cm: tulos 1

510/470 kaivettu 3.7.

laajuus: 50x50cm, syvyys: 50cm

sijaitsee sekametsässä jyrkähköllä etelärinteellä maanpinnalla  
varvikkoa

Kuvaus:0-5cm pintaturvetta, 5-50cm niukasti mullansekaista hiek-  
kaa, jossa terävsärmäisiä pieniä kiviä, 55cm- puhdasta soranse-  
kaista hiekkaa.

Löydöt: ei löytöjä

Maanäyte 40cm: tulos 2

510/480 kaivettu 3.7.

laajuus: 50x50cm, syvyys: 55cm

sijaitsee jyrkähköllä etelään viettävällä rinteellä sekapuu met-  
sässä

Kuvaus:0-5cm pintaturvetta, 5-20cm hiekansekaista multaa, 20-55cm  
soransekaista hiekkaa.

Löydöt: ei löytöjä

Maanäyte 40cm: tulos 3

520/280 kaivettu 3.7.

laajuus: 50x50cm, syvyys: 55cm

sijaitsee lehtipuuvaltaisessa sekametsässä, loivalla etelärinteel-  
lä

Kuvaus:0-5cm pintaturvetta, 5-20cm hiekansekaista multaa, 20-45cm  
hiekansekaista puhdasta savea, 45-50cm puhdasta savea.

Löydöt: ei löytöjä

Maanäyte 40cm: tulos 2

520/290 kaivettu 3.7.

laajuus: 50x50cm, syvyys: 45cm

varsinaisen kuopan kohdan vieressä kasvavan ison koivun juuren  
vuoksi kuoppa on kaivettu 1m itään alkuperäisestä paikastaan

sijaitsee sekametsässä loivasti etelään viettävällä rinteellä

Kuvaus:0-5cm pintaturvetta, 5-30cm hiekansekaista multaa, 30-45cm  
soransekaista hiekkaa.

Löydöt: ei löytöjä

Maanäyte 40cm: tulos 1

520/300 kaivettu 3.7.

laajuus: 50x50cm, syvyys: 55cm

sijaitsee hyvin loivalla etelärinteellä, lähes tasaisessa sekamet-  
sässä, ympärillä kasvaa pajukkoa

Kuvaus: 0-5cm pintaturvetta, 5-25cm hiekansekaista multaa, 25-55

cm soransekaista puhdasta hiekkaa  
Löydöt: ei löytöjä  
Maanäyte 40cm: tulos 1

520/310 kaivettu 3.7.  
laajuus: 50x50cm, syvyys: 50cm  
sijaitsee tasaisella maalla sekametsässä, tiheässä lehtipuuvesai-  
kossa, maanpinnalla heinää ja sammalta  
Kuvaus:0-5cm pintaturvetta, 5-25cm hiekansekaista multaa, 25-45cm  
savensekaista hiekkaa, jossa joukossa myös soraa, 45-50cm hiekan-  
sekaista savea  
Löydöt: ei löytöjä  
Maanäyte 40cm: tulos 1

520/320 kaivettu 3.7.  
laajuus: 50x50cm, syvyys: 50cm  
sijaitsee hyvin loivalla etelärinteellä, lähes tasaisella maalla,  
tiheässä sekapuumetsikössä  
Kuvaus:0-5cm pintaturvetta, 5-35cm hiekan- ja noensekaista multaa,  
35-50cm soransekaista hiekkaa  
Löydöt: ei löytöjä  
Maanäyte 40cm: tulos 2

520/330 kaivettu 2.7.  
laajuus: 50x50cm, syvyys: 55cm  
sijaitsee hyvin loivalla etelärinteellä sekametsässä  
Kuvaus:0-20cm humusta sekä turvetta, 20-55cm savensekaista hiekkaa  
Löydöt: ei löytöjä  
Maanäyte 40cm: tulos 1

520/340 kaivettu 2.7.  
laajuus: 50x50cm, syvyys: 60cm  
sijaitsee loivalla lähes tasaisella etelärinteellä, sekapuumetsäs-  
sä  
Kuvaus:0-5cm pintaturvetta, 5-25cm hiekansekaista multaa, 25-40cm  
soransekaista puhdasta hiekkaa, 40-60cm hiekansekaista savea.  
Löydöt: ei löytöjä  
Maanäyte 40cm: tulos 1

520/350 kaivettu 2.7.  
laajuus: 50x50cm, syvyys: 50cm  
sijaitsee loivalla etelärinteellä, sekametsässä, maanpinnalla hei-  
nikkoa, kuopan kohdalla vanha kärrytie.  
Kuvaus:0-5cm pintaturvetta, 5-35cm hiekansekaista multaa, 10-20cm  
isohkoja n. 10-30cm halkaisijaltaan olevia kiviä, 30-50cm soranse-  
kaista hiekkaa.  
Löydöt: ei löytöjä  
Maanäyte 40cm: tulos 1

520/360 kaivettu 2.7.  
laajuus: 50x50cm, syvyys: 55cm  
sijaitsee tasaisella maalla, vanhan kärrytien paikalla  
Kuvaus:0-5cm pintaturvetta, 5-10cm soransekaista multaa, jossa  
pienehköjä kiviä koko alueella, 10-40cm soraa, 40-55cm soranse-



kaista puhdasta hiekkaa.

Löydöt: 0-10cm tiiltä ja lasitettua keramiikkaa, 10-20cm isohkoja tiilen kappaleita, n. 45cm kvartsi-iskos KM 27058:5  
Maanäyte 40cm: tulos 1

520/370 kaivettu 2.7.

laajuus: 50x50cm, syvyys: 50cm

sijaitsee loivalla etelärinteellä sekametsässä, ympärillä lehtipuita, maanpinnalla varpuja sekä heinikkoa, kuopan kohdalla vanha kärrytie

Kuvaus:0-5cm pintaturvetta, 5-30cm tummaa hiekkansekaista multaa, 10-20cm todennäköisesti ihmisen tekemä kiveys, jossa kivet eivät ole kovin tiivistä (saattaa liittyä vieressä olevaan tiehen), 30-50cm soransekaista hiekkaa

Löydöt: ei löytöjä

Maanäyte 40cm: tulos 1

520/380 kaivettu 1.7.

laajuus: 50x50cm, syvyys: 50cm

sijaitsee loivalla etelärinteellä sekametsässä, maanpinnalla kanervikkoa

Kuvaus:0-5cm pintaturvetta, 5-10cm tummaa hiekkansekaista ja jonkinverran nokista multaa, 10-30cm tummaa mullansekaista hiekkaa, 30-50cm puhdasta soransekaista hiekkaa.

Löydöt: ei löytöjä

Maanäyte 40cm: tulos 2

520/390 kaivettu 1.7.

laajuus: 50x50cm, syvyys: 50cm

sijaitsee loivalla etelärinteellä, sekametsässä, maanpinnalla heinikkoa sekä kanervikkoa

Kuvaus:0-5cm pintaturvetta, 5-40cm hiekkansekaista multaa, jossa myös jonkinverran nokea, 40cm- vaalea puhdasta soransekaista hiekkaa

Löydöt: ei löytöjä

Maanäyte 40cm: tulos 1

530/280 kaivettu 3.7.

laajuus: 50x50cm, syvyys: 50cm

sijaitsee loivalla kaakkoisrinteellä sekapuumetsässä, ympärillä tiheää pajupensaikkaa, kuopan pohjoispuolelta kulkee polku ja sen ympärillä sijaitsee isoja n. 1m halkaisijaltaan olevia kiviä.

Kuvaus:0-5cm pintaturvetta, 5-20cm hiekkansekaista multaa, 20-50cm soransekaista hiekkaa.

Löydöt: ei löytöjä

Maanäyte 40cm: tulos 1

530/290 kaivettu 3.7.

laajuus: 50x50cm, syvyys: 55cm

sijaitsee loivalla etelärinteellä, sekametsässä, ympärillä erittäin tiheää pajukko, polun koillispuolella olevan ison kiven ympärillä runsasti lahonsuoja- sekä maalipurkkeja sekä ikkunalasiasia.

Kuvaus: 0-5cm pintaturvetta, 5-25cm hiekkansekaista multaa, 25-50cm soransekaista puhdasta hiekkaa.

Löydöt: ei löytöjä  
Maanäyte 40cm: tulos 1

530/300 kaivettu 3.7.  
laajuus: 50x50cm, syvyys: 50cm  
sijaitsee loivalla etelärinteellä sekametsässä, ympärillä kasvaa tiheää pajupensaikkaa  
Kuvaus:0-5cm pintaturvetta, 5-25cm hiekansekaista multaa, 25-50cm soransekaista hiekkaa.  
Löydöt: ei löytöjä  
Maanäyte 40cm: tulos 1

530/310 kaivettu 3.7.  
laajuus: 50x50cm, syvyys: 45cm  
sijaitsee loivalla etelärinteellä, sekametsässä, ympärillä kasvaa tiheää pajukkoa.  
Kuvaus:0-5cm pintaturvetta, 5-15cm hiekansekaista multaa, 15-40cm soransekaista hiekkaa, 40-45cm puhdasta hiekkaa  
Löydöt: ei löytöjä  
Maanäyte 40cm: tulos 1

530/320 kaivettu 3.7.  
laajuus: 50x50cm, syvyys: 55cm  
sijaitsee loivalla etelärinteellä, sekametsässä, ympärillä hyvin tiheää lehtipuuvesaikkaa.  
Kuvaus:0-30cm humusta sekä turvetta, 30-55cm soransekaista hiekkaa.  
Löydöt: ei löytöjä  
Maanäyte 40cm: tulos 2

530/330 kaivettu 2.7.  
laajuus: 50x50cm, syvyys: 40/45cm  
sijaitsee tasaisella maalla vanhan kärrytien etelälaidalla, sekametsässä.  
Kuvaus:0-5cm pintaturvetta, 5-15cm soran- ja hiekansekaista multaa, jossa on runsasti pieniä kiviä, 15-40cm soransekaista hiekkaa, 40cm - hiekansekaista savea  
Löydöt: ei löytöjä  
Maanäyte 40cm: tulos 2

530/340 kaivettu 2.7.  
laajuus: 50x50cm, syvyys: 50cm  
sijaitsee loivalla etelärinteellä, sekapuumetsässä, maanpinnalla on heinikkoa.  
Kuvaus:0-5cm pintaturvetta, 5-25cm hiekansekaista multaa, 25-45cm soransekaista hiekkaa, 45cm - puhdasta hiekansekaista savea  
Löydöt: n. 10cm syvyydestä kvartsi-iskos KM 27058:6  
Maanäyte 40cm: tulos 1

530/350 kaivettu 2.7.  
laajuus: 50x50cm, syvyys: 50cm  
sijaitsee loivalla etelärinteellä sekametsässä, maanpinnalla kannervikkoa.  
Kuvaus:0-5cm pintaturvetta, 5-25cm hiekansekaista multaa, jossa isohkoja n. 20-30cm halkaisijaltaan olevia kiviä, jotka ovat mahdollisesti peräisin pohjoispuolella metrin päässä kulkevan ojan raivauksesta, 25-50cm soransekaista puhdasta hiekkaa.  
Löydöt: ei löytöjä

Maanäyte 40cm: tulos 1

530/490 kaivettu 4.7.

laajuus: 50x50cm, syvyys: 55cm

sijaitsee loivalla kaakkoisrinteellä, sekametsässä, maanpinnalla heinikkoa ja varpuja.

Kuvaus:0-5cm pintaturvetta, 5-20cm soran-ja mullansekaista hiekkaa, 20-55cm soransekaista hiekkaa.

Löydöt: ei löytöjä

Maanäyte 40cm: tulos 2

530/500 kaivettu 4.7.

laajuus: 50x50cm, syvyys: 55cm

sijaitsee loivalla kaakkoisrinteellä, sekametsässä.

Kuvaus:0-5cm pintaturvetta, 5-20cm mullansekaista hiekkaa, jossa myös soraa, 20-55cm soransekaista puhdasta hiekkaa, n. 40cm syvyydessä tulee esiin epäjärjestyksessä olevia suurehkoja kiviä (n. 20-30cm Ø)

Löydöt: 0-10cm syvyydestä kvartsi-iskos 27058:7

Maanäyte 40cm: tulos 2

540/280 kaivettu 3.7.

laajuus: 50x50cm, syvyys: 55cm

sijaitsee loivalla kaakkoisrinteellä, sekametsässä, ympärillä kasvavaa tiheä pajupensaikko

Kuvaus:0-5cm pintaturvetta, 5-20cm hiekansekaista multaa, 20-55cm soransekaista multaa.

Löydöt: ei löytöjä

Maanäyte 40cm: tulos 1

540/290 kaivettu 3.7.

laajuus: 50x50cm, syvyys: 55cm

sijaitsee loivalla etelärinteellä sekametsässä, maanpinnalla on heinikkoa.

Kuvaus:0-5cm pintaturvetta, 5-20cm hiekansekaista multaa, 20-40cm soransekaista puhdasta hiekkaa, 40-55cm puhdasta hiekkaa.

Löydöt: ei löytöjä

Maanäyte 40cm: tulos 1

540/300 kaivettu 3.7.

laajuus: 50x50cm, syvyys: 50cm

sijaitsee hyvin loivalla etelärinteellä, sekametsässä, maanpinnalla heinikkoa, kuopan kohdalla on vanha kärrytie.

Kuvaus:0-5cm pintaturvetta, 5-15cm soransekaista hiekkaa, 15-25/30cm soran-ja hiekansekaista multaa, 25/30-45cm soransekais- ta hiekkaa 45-50cm-hiekansekaista savea.

Löydöt: pinnalta vuoden 1922 kymmenpenninen

Maanäyte 40cm: tulos 1

540/310 kaivettu 3.7.

laajuus: 50x50cm, syvyys: 50cm

sijaitsee lähes tasaisella maalla, sekametsässä, maanpinnalla heinikkoa, kuopan kohdalla kulkee vanha kärrytie

Kuvaus:0-5cm pintaturvetta, 5-35cm hiekansekaista sora, 35-50cm savensekaista hiekkaa.

Löydöt: ei löytöjä

Maanäyte 40cm: tulos 2

540/500 kaivettu 4.7.

laajuus: 50x50cm, syvyys: 55cm

sijaitsee loivalla kaakkoisrinteellä, sekametsässä, maanpinnalla kasvaa heinikkoa ja varpuja.

Kuvaus:0-5cm pintaturvetta, 5-20cm mullan-ja soransekaista hiekkaa, 20-55m soransekaista puhdasta hiekkaa, n. 20-30cm syvyydessä esille tuli isohkoja n. 20-30cm halkaisijaltaan olevia kiviä.

Löydöt: ei löytöjä

Maanäyte 40cm: tulos 3

540/510 kaivettu 4.7.

laajuus: 50x50cm, syvyys: 30cm

sijaitsee loivalla kaakkoisrinteellä, sekametsässä.

Kuvaus: 0-5cm pintaturvetta, 5-30cm mullan-ja savensekaista hiekkaa, n. 25cm syvyydessä tuli esille suurikokoinen kivi, joka peitti koko kuopan alueen, jolloin kaivaminen lopetettiin.

Löydöt: ei löytöjä

Maanäyte 30cm: tulos 1

550/510 kaivettu 4.7.

laajuus: 50x50cm, syvyys:55/60 cm

sijaitsee loivalla kaakkoisrinteellä, sekametsässä, maanpinnalla varpuja ja heinikkoa.

Kuvaus:0-5cm pintaturvetta, 5-10cm soran-ja mullansekaista hiekkaa, 20-60cm soransekaista hiekkaa.

Löydöt: ei löytöjä

Maanäyte 40cm: tulos 1

560/510 kaivettu 4.7.

laajuus: 50x50cm, syvyys: 50cm

sijaitsee loivalla kaakkoisrinteellä, sekametsässä, maanpinnalla kasvaa heinikkoa, kuopasta n. 2m koilliseen on ojamainen n. 1m syvä ja n. 1,5m leveä kuopanne, mahdollisesti otettu soraa?

Kuvaus:0-5cm pintaturvetta, 5-15cm mullan-ja soransekaista hiekkaa, 15-50cm soransekaista puhdasta hiekkaa.

Löydöt: ei löytöjä

Maanäyte 40cm: tulos 2

570/510 kaivettu 4.7.

laajuus: 50x50cm, syvyys: 30cm

sijaitsee loivalla kaakkoisrinteellä, sekametsässä, maanpinnalla on sammalta ja varpuja.

Kuvaus:0-5cm pintaturvetta, 5-30cm hiekan-ja soransekaista multaa, n. 10-20cm syvyydessä tulee esiin kolmen ison kiven pinnat, jotka estävät kaivamisen 30cm syvemmälle.

Löydöt: ei löytöjä

Maanäyte 30cm: tulos 1

580/510/ kaivettu 4.7.

laajuus: 50x50cm, syvyys: 40cm

sijaitsee loivalla itärinteellä sekametsässä, maanpinnalla on sammalta ja heinikkoa, n. 3 m päässä kuopasta länteen on pururata.

Kuvaus:0-5cm pintaturvetta, 5-20cm soran-ja mullansekaista hiekkaa. 20-40cm soransekaista hiekkaa.

Löydöt: ei löytöjä

Maanäyte 40cm: tulos 1

590/510 kaivettu 4.7.

laajuus: 50x50cm, syvyys: 50cm

sijaitsee loivassa itärinteessä sekametsässä, maanpinnalla heinikkoa, heti kuopan länsipuolella on pururata.

Kuvaus:0-5cm pintaturvetta, 5-20cm kuopan länsilaidassa paikalle tuotua hiekkaa, muutoin ->30cm mullan- ja savensekaista hiekkaa, 30-50cm soransekainen puhdasta hiekkaa.

Löydöt: ei löytöjä

Maanäyte 40cm: tulos 1

590/520 kaivettu 9.7.

laajuus: 50x50cm, syvyys: 55cm

sijaitsee jyrkähköllä etelärinteellä, sekametsässä, maanpinnalla kanervia ja heinikkoa.

Kuvaus:0.5cm pintaturvetta, 5-20 mullansekaista hiekkaa, 20-50cm soransekaista hiekkaa, 50-55cm hiekkansekaista savea.

Löydöt: ei löytöjä

Maanäyte 40cm: tulos 1

590/30 kaivettu 9.7.

laajuus: 50x50cm, syvyys: 50cm

sijaitsee loivalla etelärinteellä, sekametsässä, maanpinnalla heinikkoa.

Kuvaus:0-5cm pintaturvetta, 5-15cm hiekkansekaista multaa, 15-50 hiekkansekaista savea.

Löydöt: 0-10cm tiiltä.

Maanäyte 40cm: tulos 2

590/540 kaivettu 4.7.

laajuus: 50x50cm, syvyys: 50cm

sijaitsee tasaisella maalla, vanhalla perunapellolla, maanpinnalla heinikkoa.

Kuvaus:0-5cm pintaturvetta, 5-15cm hiekkansekaista multaa, 15-50cm soransekaista multaa.

Löydöt: 0-10cm tiiltä, 20-30cm tiiltä.

Maanäyte 40cm: tulos 1

590/550 kaivettu 4.7.

laajuus: 50x50cm, syvyys: 70cm

sijaitsee tasaisella maalla, vanhalla perunapellolla, maanpinnalla heinikkoa

Kuvaus:0-5cm pintaturvetta, 5-40cm multaa, 40-60cm soran- ja hiekkansekaista multaa, 60-70cm soransekaista hiekkaa.

Löydöt: 0-10cm tiiltä ja rautanaula,

10-40cm palanutta savea KM 27058:8,

60-70cm kvartsi-iskos KM 27058:9

Maanäyte 40cm: tulos 1

600/530 kaivettu 9.7.

laajuus: 50x50cm, syvyys: 50cm

sijaitsee loivalla kaakkoisrinteellä, sekametsässä, maanpinnalla heinikkoa.

Kuvaus:0-5cm pintaturvetta, 5-30cm mullansekaista hiekkaa, 30-50cm hiekkansekaista savea, kuopan pohjoislaidasta tulee n. 30cm syvy-

dessä esille n. 50-60cm 0 oleva kivi.

Löydöt: 0-10cm tiiltä, 20-30cm tiiltä.  
Maanäyte 40cm: tulos 2

600/540 kaivettu 4.7.

laajuus: 50x50cm, syvyys: 50cm

sijaitsee loivalla kaakkoisrinteellä, sekametsässä, maanpinnalla heinikkoa, kuoppa sijaitsee metsän ja vanhan perunapellon laidassa.

Kuvaus:0-5cm pintaturvetta, 5-25cm hiekansekaista multaa, 25-50cm hiekansekaista savea.

Löydöt: 0-10cm tiiltä, sekä kivilaji-iskos KM 27058:10, 10-20cm tiiltä.

Maanäyte 40cm: tulos 2

600/550 kaivettu 4.7.

laajuus: 50x50cm, syvyys: 55cm

sijaitsee tasaisella maalla vanhalla perunapellolla.

Kuvaus:0-5cm pintaturvetta, 5-35cm hiekansekaista multaa, 35-55cm soransekaista puhdasta hiekkaa.

Löydöt: 0-30cm tiiltä ja lasia.

Maanäyte 40cm: tulos 2

600/560 kaivettu 5.7.

laajuus: 50x50cm, syvyys: 55cm

sijaitsee tasaisella maalla, vanhassa perunapellossa, maanpinnalla heinikkoa, n. 25cm kuopan eteläpuolella on oja.

Kuvaus:0-5cm pintaturvetta, 5.-20cm hiekansekaista multaa, 20-25/30cm tumma soransekaista hiekkaa (näkyvillä likamaata) 35-55cm soransekaista hiekkaa.

Löydöt: 20-40cm 3 kvartsi-iskosta KM 27058:12-13 saviastianpala tai palanutta savea 27058:11

Maanäyte 40cm: tulos 2

610/530 kaivettu 9.7.

laajuus: 50x50cm, syvyys: 55/60cm

sijaitsee loivalla kaakkoisrinteellä, sekametsässä, maanpinnalla heinikkoa.

Kuvaus:0-5cm pintaturvetta, 5-35cm mullansekaista maata, 35-40cm tummaa noensekaista hiekkaa, jossa pieniä palaneita kiviä, 40-55/60 soransekaista puhdasta hiekkaa.

Löydöt: 0-20cm tiiltä, 20-30cm tiiltä ja hiiltä pieninä hippuina.

Maanäyte 40cm: tulos 2

620/540 kaivettu 4.7.

laajuus: 50x50cm, syvyys: 55cm

sijaitsee hyvin loivalla kaakkoisrinteellä, sekametsässä maanpinnalla heinikkoa.

Kuvaus:0-5cm pintaturvetta, 5-40cm hiekansekaista multaa, 40-55cm hiekansekaista puhdasta savea.

Löydöt: 0-20cm modernia tiiltä.

Maanäyte 40cm: tulos 2

610/550 kaivettu 4.7.

laajuus: 50x50cm, syvyys: 55/60cm

sijaitsee loivalla kaakkoisrinteellä, sekametsässä, maanpinnalla varvikkoa, kuopan kaakkoispuolelta maa laskee jyrkästi perunapellolle.

Kuvaus:0-5cm pintaturvetta, 5-35cm hiekan- ja sorasekaista multaa,

35-55/60cm soransekaista hiekkaa.

Löydöt: 0-30cm tiiltä.

Maanäyte 40cm: tulos 1

610/560 kaivettu 5.7.

laajuus: 50x50cm, syvyys: 70cm

sijaitsee tasaisella maalla vanhalla perunapellolla, maanpinnalla heinikkoa.

Kuvaus:0-5cm pintaturvetta, 5-25cm mullansekaista hiekkaa, 25-40cm likamaakerros, 40-50cm hiekkainen likamaakerros, 50-70cm soransekaista puhdasta hiekkaa.

Löydöt: 0-50cm kaksi kvartsi-iskosta KM 27058:14-15

Maanäyte 40cm: tulos 1

620/540 kaivettu 9.7.

laajuus: 50x50cm, syvyys: 55cm

sijaitsee loivalla kaakkoisrinteellä sekametsässä, maanpinnalla heinikkoa.

Kuvaus:0-5cm pintaturvetta, 5-25cm hiekansekaista multaa, 25-55 soransekaista hiekkaa, n. 30cm syvyydessä tuli esille kaksi n. 30cm halkaisijaltaan olevaa kiveä.

Löydöt: 0-10cm tiiltä.

Maanäyte 40cm: tulos 2

620/550 kaivettu 9.7.

laajuus: 50x50cm, syvyys: 45cm

sijaitsee loivalla kaakkoisrinteellä sekametsässä, maanpinnalla heinikkoa.

Kuvaus:0-5cm pintaturvetta, 5-20cm hiekan-ja savensekaista multaa, 20-45cm hiekansekaista puhdasta savea.

Löydöt: 0-10cm tiiltä, 20-30cm tiiltä.

Maanäyte 40cm: tulos 2

620/560 kaivettu 5.7.

laajuus: 50x50cm, syvyys: 65cm

sijaitsee tasaisella maalla, vanhalla perunapellolla

Kuvaus:0-25cm vanha kyntökerros, 25-60cm hiekansekaista savea, 60cm -> puhdasta savea

Löydöt: ei löytöjä

Maanäyte 40cm: tulos 1

630/550 kaivettu 5.7.

laajuus: 50x50cm, syvyys: 60cm

sijaitsee kaakkoisrinteellä, sekametsässä, maanpinnalla heinikkoa, kuopan länsipuolella peltoraunio.

Kuvaus:0-20cm hiekansekaista multaa, 20-30cm mullansekaista hiekkaa, joukossa myös soraa, 30-60cm soransekaista puhdasta hiekkaa.

Löydöt: ei löytöjä

Maanäyte 40cm: tulos 1

630/560 kaivettu 5.7.

laajuus: 50x50cm, syvyys: 55cm

sijaitsee loivalla kaakkoisrinteellä, lehtipuumetsässä, maanpinnalla heinikkoa, kuopan eteläpuolella on vanha perunapello.

Kuvaus:0-5cm pintaturvetta, 5-30cm hiekansekaista multaa, 30-45cm soransekaista hiekkaa, 45-55 hiekansekaista puhdasta savea.

Löydöt: 0-20cm tiiltä.

Maanäyte 40cm: tulos 2

630/570 kaivettu 5.7.

laajuus: 50x50cm, syvyys: 60cm

sijaitsee hyvin loivalla etelärinteellä, lehtimetsässä, maanpinnalla heinikkoa ja varvikkoa.

Kuvaus:0-5cm pintaturvetta, 5-35cm hiekansekaista multaa, 35-60cm soransekaista puhdasta hiekkaa.

Löydöt: 0-10cm tiiltä, palanutta savea KM 27058:16, 10-30cm tiiltä ja lasia.

Maanäyte 40cm: tulos 1

640/550 kaivettu 9.7.

laajuus: 50x50cm, syvyys: 50cm

sijaitsee jyrkähköllä kaakkoisrinteellä, sekametsässä, pinnalla näyttäisi olevan täytemaata, jota on myllätty.

Kuvaus:0-5cm hiekansekaista multaa, 5-45cm punertavaa soransekais- ta hiekkaa, 45-50cm vaaleaa soransekaista hiekkaa.

Löydöt: ei löytöjä

Maanäyte 40cm: tulos 1

640/560 kaivettu 5.7.

laajuus: 50x50cm, syvyys: 55cm

sijaitsee kaakkoisrinteellä, vanhan perunapellon ja metsän rajalla, maanpinnalla heinikkoa, pinnalla vaikuttaa olevan täytemaata.

Kuvaus:0-30cm mullansekaista hiekkaa, jossa myös soraa, 30-55cm soransekaista puhdasta hiekkaa.

Löydöt: 0-30cm tiiltä ja lasitettua keramiikkaa

Maanäyte 40cm: tulos 3

640/570 kaivettu 5.7.

laajuus: 50x50cm, syvyys: 70cm

sijaitsee loivalla kaakkoisrinteellä heinikossa.

Kuvaus:0-60cm sekoittunutta maata, 60cm -> savensekaista hiekkaa.

Löydöt: tiiltä koko kuopan alueelta.

Maanäyte 40cm: tulos 1

650/560 kaivettu 5.7.

laajuus: 50x50cm, syvyys: cm 50

sijaitsee loivahkolla kaakkoisrinteellä, lehtimetsässä.

Kuvaus:0-30cm humusta ja turvetta, 30-50cm puhdasta hiekkaa, 50cm -> tiivistä soraa.

Löydöt: ei löytöjä

Maanäyte 40cm: tulos 2

650/570 kaivettu 5.7.

laajuus: 50x50cm, syvyys: 70cm

sijaitsee loivalla kaakkoisrinteellä heinikossa

Kuvaus:0-35cm humusta ja turvetta, 35-60cm savensekaista hiekkaa, 60-70cm hiekansekaista puhdasta savea.

Löydöt: 0-50cm tiiltä.

Maanäyte 40cm: tulos 2

650/580 kaivettu 5.7.

laajuus: 50x50cm, syvyys: 60cm



sijaitsee hyvin loivalla kaakkoisrinteellä, paikka näyttää täytema-alueelta, maanpinnalla on erilaisia kiinteitä jätteitä.

Kuvaus:0-5cm pintaturvetta, 5-15cm täytemaa soraa ja tiiliä, 15-30cm soransekaisista multaa, 30-60cm soransekaisista hiekkaa.

Löydöt: 0-30cm tiiltä, 40-50cm betonia.

Maanäyte 40cm: tulos 1

660/560 kaivettu 5.7.

laajuus: 50x50cm, syvyys: 65cm

sijaitsee loivalla kaakkoisrinteellä, sekametsässä, pinnalla heinikkoa.

Kuvaus:0-30cm humusta, 30-40cm punaista hiekkaa, 40-50cm savensekaisuista silttiä, 50-65cm puhdasta savea.

Löydöt: 0-50cm tiiltä.

Maanäyte 40cm: tulos 2

660/570 kaivettu 5.7.

laajuus: 50x50cm, syvyys: 70cm

sijaitsee loivalla kaakkoisrinteellä, koivujen keskellä.

Kuvaus:0-40cm humusta, turvetta, sekä sekoittunutta maata, 40-60cm hiekkaa, 60-70cm puhdasta savea.

Löydöt: tiiltä ja lasia 0-60cm

Maanäyte 40cm: tulos 1

Intuitiivinen 1. kaivettu 9.7.

laajuus: 50x50cm, syvyys: cm

sijaitsee loivalla itärinteellä, kynnyksellä ja äestetyllä pellolla, pellon ylälaidassa.

Kuvaus:0-20cm mullansekaisista hiekkaa, 20-45cm hiekansekaisista savea.

Löydöt: 10-20cm lasia.

Maanäyte 40cm: tulos 2

Intuitiivinen 2. kaivettu 9.7.

laajuus: 50x50cm, syvyys: 45cm

sijaitsee lähes tasaisella maalla pellon reunassa, maanpinta on nurmea, kuopan kohdalla vähän myös täytemaata.

Kuvaus:0-5cm soraa, 5-15cm mullan- ja savensekaisuista soraa, 15-45cm soransekaisista savea.

Löydöt: 0-10 cm tiiltä ja lasia

Maanäyte 40cm: tulos 3

Intuitiivinen 3. kaivettu 9.7.

laajuus: 50x50cm, syvyys: 50cm

sijaitsee loivalla itärinteellä, puutarhassa, ympärillä marjapensaita.

Kuvaus:0-5cm pintaturvetta, 5-30cm soransekaisista multaa, 30-45cm soransekaisista hiekkaa, 45-50 soransekaisista hiekkaa.

Löydöt: 0-30cm tiiltä.

Maanäyte 40cm: tulos 2

Intuitiivinen 4. kaivettu 9.7.

laajuus: 50x50cm, syvyys: 55cm

sijaitsee loivalla kaakkoisrinteellä, vanhassa perunamaassa.

Kuvaus:0-5cm pintaturvetta, 5-45cm soransekaisista multaa, 45-55 soransekaisista hiekkaa

Löydöt: 0-10cm tiiltä

Maanäyte 40cm: tulos 1

**DOKUMENTOINTIKAAVAKE PINTAPOIMINTAA VARTEN**

<b>KOHDE</b>	Lieto, Kukkarkoski, Lintula
<b>KENTTÄTYÖAIKA:</b>	19.7.1991
<b>SIJAINTI:</b>	PK 1044 10 LIETO x= 6717 68 y= 1580 54 z= 39-41m mpy
<b>TILA JA TILANOMISTAJA:</b>	Lintula 1:8 Pia Tähkäpää
<b>PINTA-ALA:</b>	n. 1000m <sup>2</sup>
<b>POIMINTATEKNIikka:</b>	länsi-itäsuuntaiset n. 5m välein kulkevat linjat
<b>PAIKANNUSTAPA:</b>	suoraan pohjakarttaan 1:5000 (alueelta ei ole muuta saatavilla)
<b>RINNE:</b>	maa viettää suhteellisen loivasti itään
<b>MAALAJI:</b>	hiekansekaista multaa, jossa runsaasti n. 3-15cm halkaisijaltaan olevia kiviä
<b>KYNTÖSUUNTA:</b>	länsi-itä
<b>SÄÄOLOSUHTEET:</b>	pilvistä, mutta kirkastaa
<b>TYÖNTEKIJÄT:</b>	Tuija Soininen ja Virve Haro
<b>ARTEFAKTIT:</b>	KM 27058:22-29
<b>KÄYTETTY TYÖAIKA:</b>	30 min
<b>MUITA HAVAINTOJA:</b>	pellon viereen n. 20m länteen on tehty intuitiivinen koekuoppa 4 (ks. kaiv. kert. T. Soininen 1991) löydöt: kivilaji-iskos ja nokimaa kerros.

# Lieto, Kukkarkoski 2

ote peruskartasta  
1044 10 LIETO



# LIETO, KUKKARKOSKI, KUKKARKOSKI 2

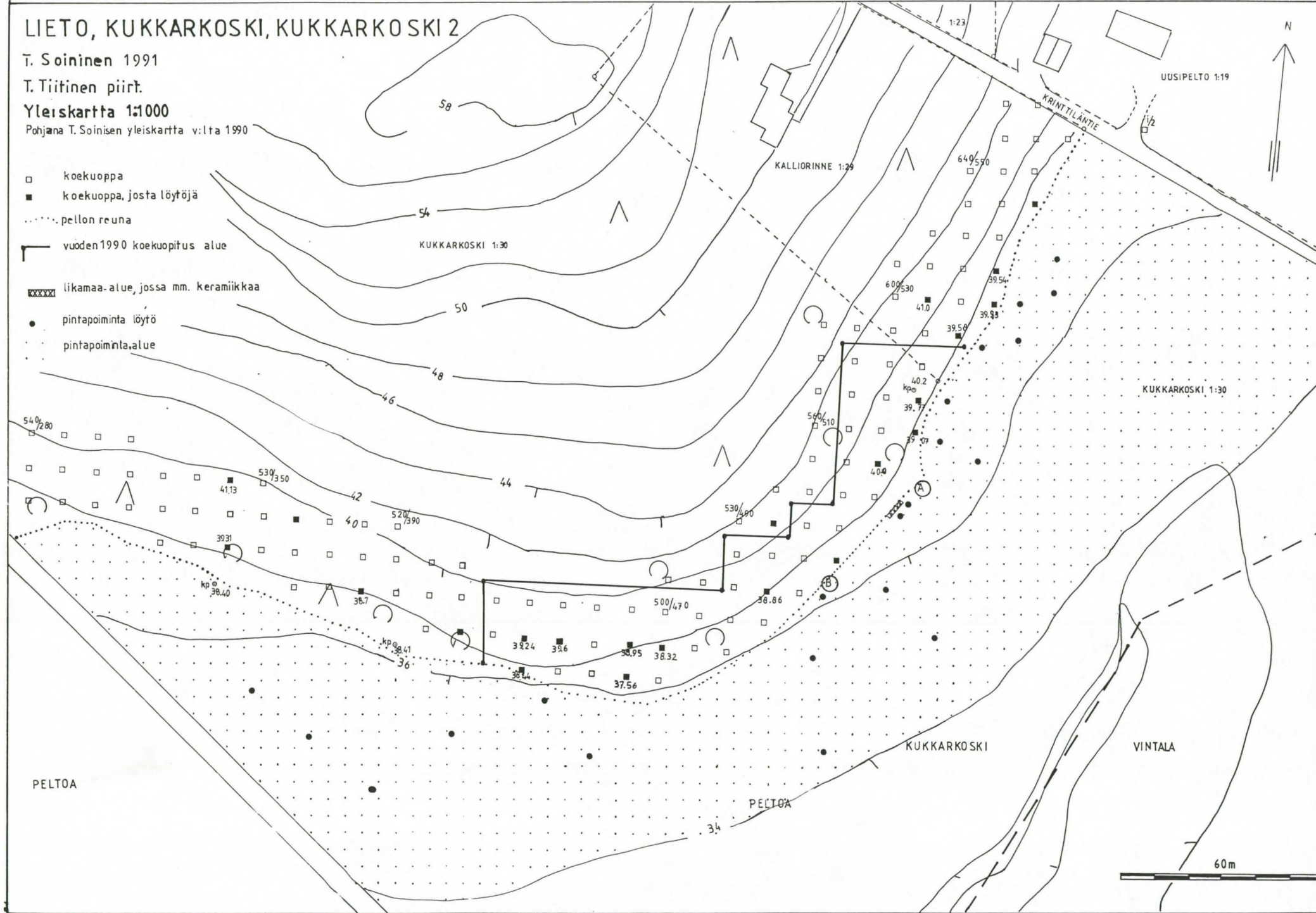
T. Soininen 1991

T. Tiitinen piirt.

Yleiskartta 1:1000

Pohjana T. Soinisen yleiskartta v:ltä 1990

- koekuoppa
- koekuoppa, josta löytöjä
- ..... pellon reuna
- ┌ vuoden 1990 koekuopitus alue
- XXXXX likamaa-alue, jossa mm. keramiikkaa
- pintapöimintä löytö
- pintapöimintä-alue



LIETO, KUKKARKOSKI, KUKKARKOSKI 2

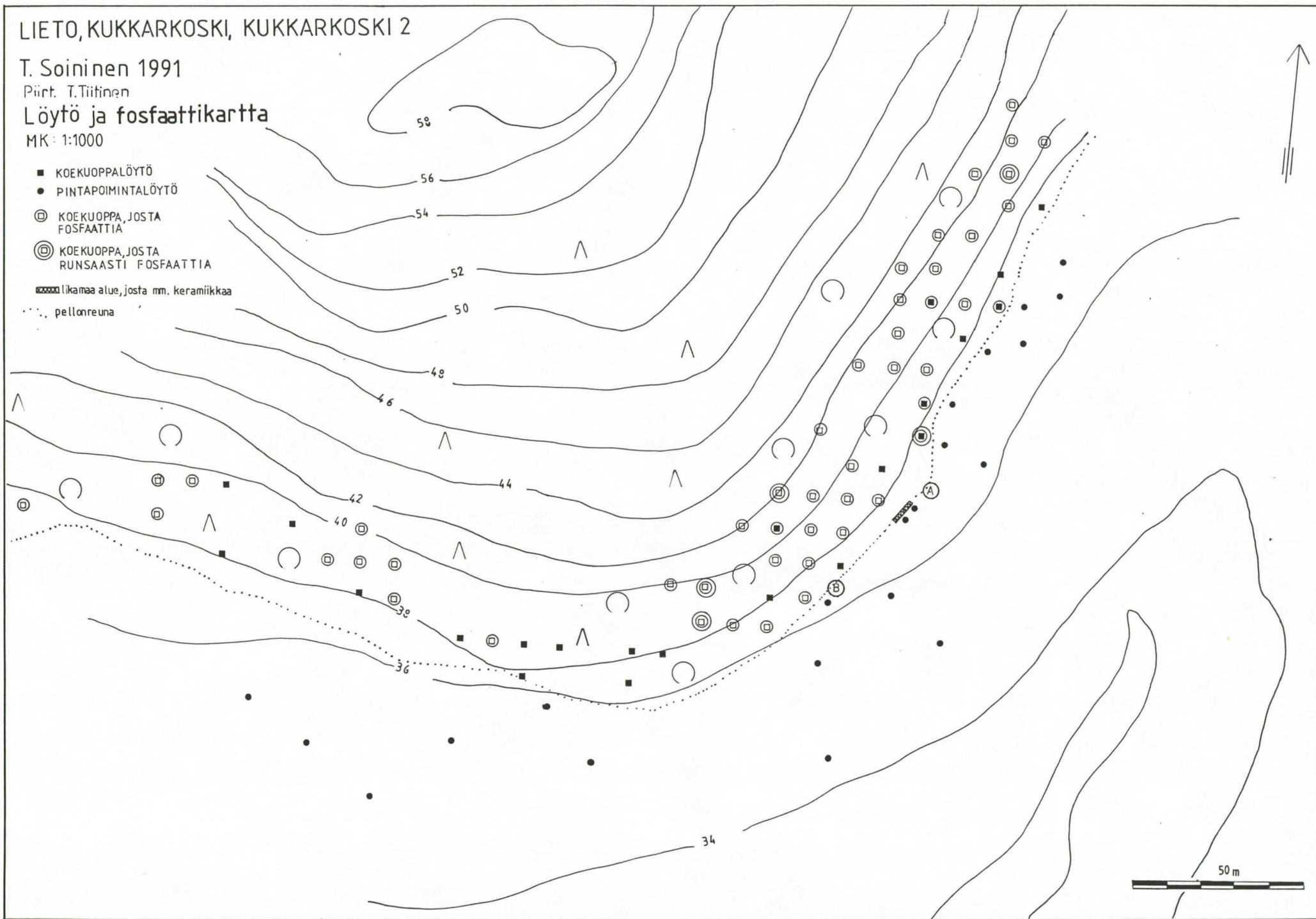
T. Soininen 1991

Piirt. T. Tiitinen

Löytö ja fosfaattikartta

MK: 1:1000

- KOE KUOPPALÖYTÖ
- PINTAPOIMINTALÖYTÖ
- ⊖ KOE KUOPPA, JOS TA FOSFAATTIA
- ⊕ KOE KUOPPA, JOS TA RUNSAASTI FOSFAATTIA
- ▨ likamaa alue, josta mm. keramiikkaa
- ⋯ pellonreuna



LIETO, KUKKARKOSKI, KÜKKARKOSKI 2

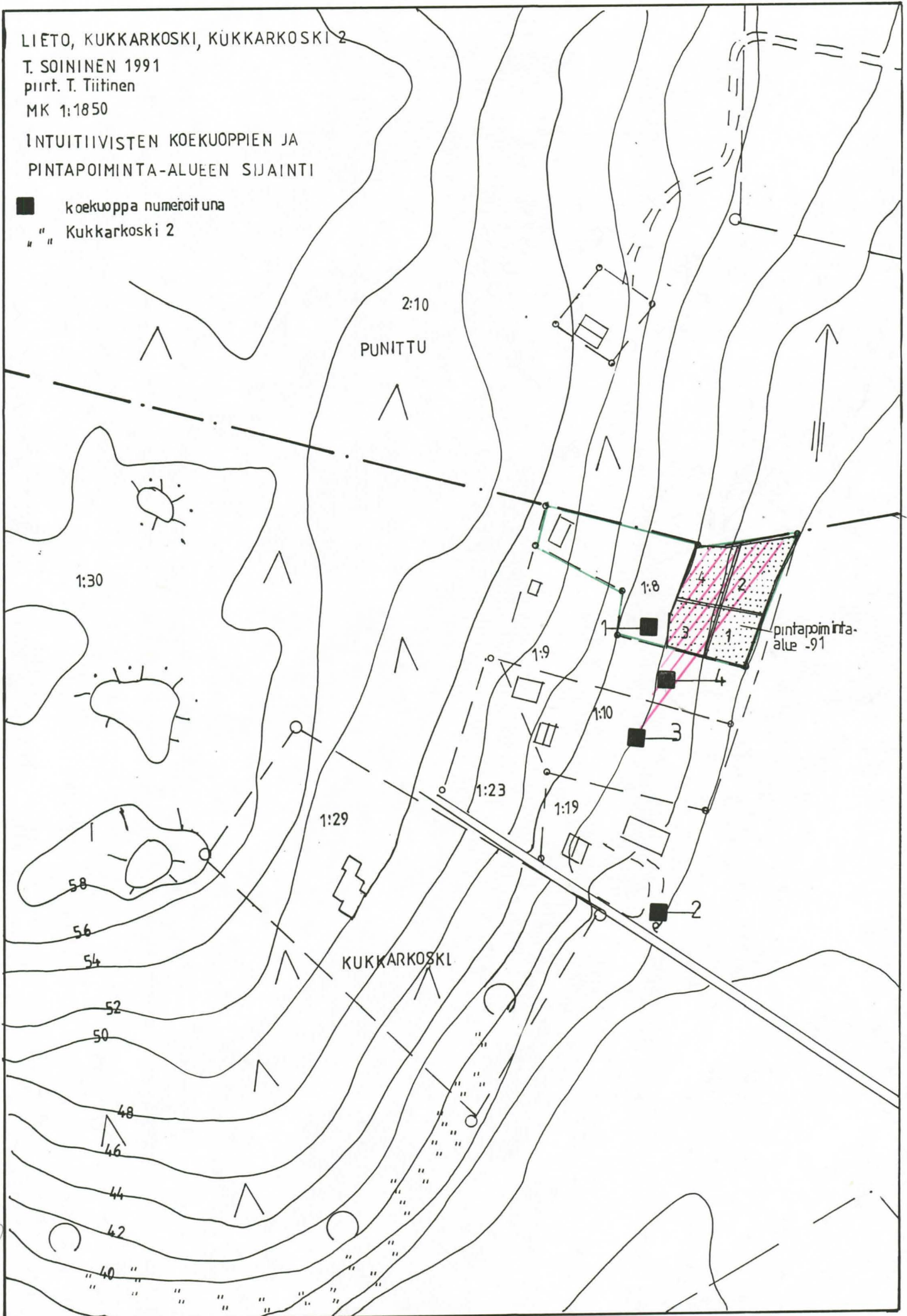
T. SOININEN 1991

piirt. T. Tiitinen

MK 1:1850

INTUITIIVISTEN KOEKUOPPIEN JA  
PINTAPOIMINTA-ALUEEN SIJAINTI

- koekuoppa numeroituna
- " " Kukkarkoski 2



40

Tuija Soininen  
Turun maakuntamuseo  
Kalastajank. 4  
20100 TURKU  
puh. (921)303300

29.8.1991

Museovirasto  
A-L. Hirviluoto  
PL 913

00101 HELSINKI

#### LIEDON KUKKARKOSKI 2:N TUTKIMUSTULOKSISTA V. 1990-91

Oheisena karttoja, joihin olen merkinnyt v. 1990-91 Liedon Kukkarkoski 2:n tutkimusalueet sekä ehdotuksen alueista, jotka tulisi rauhoittaa toistaiseksi (ks. myös raportti v:n -90 tutkimuksista).

Tutkitun (koekuopitus- ja pintapoiminta-alue) alueen suuruus on tällä hetkellä hieman vajaa 4 ha, josta kivikautista asuinpaikka-alueetta on n. 2 ha. Systemaattinen koekuopitus on suoritettu Kukkarkosken metsämäen S- ja SE-rinteellä. Koekuopitusalueen S- ja SE-puolinen pelto pintapoimittiin v. -90 siten, että alarajana oli 34 m:n korkeuskäyrä. Metsärinteen koillispuoleiselle omakotitaloalueelle tehtiin v. -91 kaivausten loppuvaiheessa muutama intuitiivinen koekuoppa ja tontin, Lintula 1:8 perunamaa pintapoimittiin.

Systemaattinen koekuopitus on suoritettu N-S -suuntaisessa koordinaatistossa kuoppien sijaitessa 10 m:n päässä toisistaan. Näiden koekuoppien määrä on 123, joista 22 on sisältänyt selvästi kivikautisia löytöjä, pääasiassa kvartsi- ja kivilaji-iskoksia. Löydöt sijaitsevat yleensä 20-50 cm syvyydessä. Lisäksi tutkimusalueen NE-osasta on paikannettu mahdollinen liesi n. 45 cm syvyydestä (ks. vuoden 1990 raportti). Myös pintapoimitulta peltoalueelta on saatu pääasiassa kivilaji- ja kvartsi-iskoksia. Muutamat keramiikkalöydöt ajoittavat asuinpaikan Jäkärilän kulttuuriin.

V. 1991 laajennettiin v:n -90 koekuopitusalueetta länteen, pohjoiseen ja itään. Tutkimusalueen pohjoisosan omakotialueelle tehdyt intuitiiviset koekuopat osoittivat, että kivikautinen toiminta-

alue jatkuu yhä pohjoiseen. Tilan Perälä 1:9 ke-  
santopellolle tehdystä koekuopasta löytyi kenttä-  
töiden viimeisenä päivänä kivilaji-iskos 40 cm  
syvyydestä. Lisäksi tämän kuopan NE-puolella ole-  
vasta tilan Lintula 1:8 perunapellosta löytyi run-  
saasti kvartsi- ja kivilaji-iskoksia ja mm. kvart-  
sinuolenkärki.

Tutkimustulosten perusteella on lähetettävä rau-  
hoitusilmoitus neljälle maanomistajalle:

Tila	Omistaja ja osoite
Kukkarkoski 1:30	Liedon kunta, Kunnanhallitus, PL 24, 21421 LIETO
Kalliorinne 1:29	Jari ja Päivi Peltonen Krinttiläntie 28, 21360 LIETO AS. Puh. (921)876655
Perälä 1:9	Virve Haro Ketokiventie 2 B 8, 00710 HELSINKI Puh. (90)377807
Lintula 1:8	Pia Tähkäpää Ahmankatu 1, 20760 PIISPANRISTI

Edellä mainituista en ole tavoittanut Tähkäpäättä (ei  
puhelimta) enkä Jari ja Päivi Peltosta (töissä päi-  
visin, en ole tavoittanut myöskään iltaisin puhelimit-  
se).

Seuraavassa eräitä muita tietoja:

Kunta: Lieto  
Kylä: Kukkarkoski  
Peruskartta 1044 10 LIETO, (pain. 1984, Hki)

Eteläisen rauhoitusalueen koordinaatit (tilat 1:30 ja  
1:29):

x = 6717 36-55  
y = 1580 20-52  
z = n. 34-41.5 m mpy (peruskartan mukaan)

Pohjoisen rauhoitusalueen koordinaatit (tilat 1:8 ja  
1:9):

x = 6717 65-70  
y = 1580 54-57  
z = n. 39-42 m mpy (peruskartan mukaan)



## Aikaisemmat tutkimukset:

H. Brusila 1986, tarkastus ja koekuopitus  
T. Soininen 1990, koekuopitus ja pintapoiminta

## Aikaisemmat löydöt:

KM 19753:1-20  
KM 26224:1-48

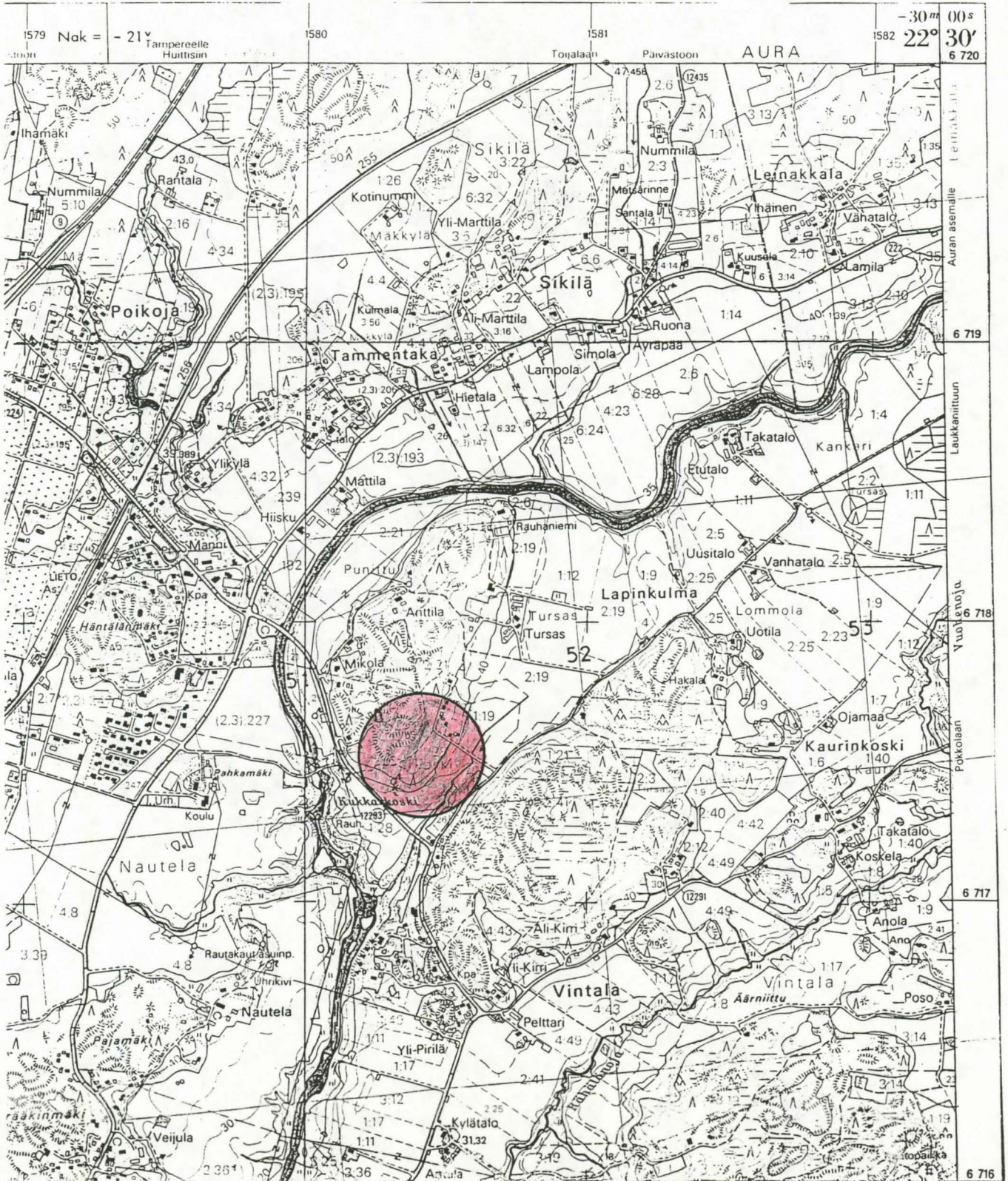
Terveisin



Lieto, Kukkarkoski, Kukkarkoski 2 1990-91  
 Ote peruskartasta 1:20 000  
 1044 10 LIETO (pain. 1984, Hki)



= tutkimusalue 1990-91



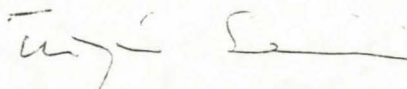
## Aikaisemmat tutkimukset:

H. Brusila 1986, tarkastus ja koekuopitus  
T. Soininen 1990, koekuopitus ja pintapoiminta

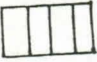


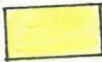
## Aikaisemmat löydöt:

KM 19753:1-20  
KM 26224:1-48

Terveisin



Lieto, Kukkarkoski 2  
 1990-1991  
 Suurennos pohjakartasta 1:5000  
 =) mk n. 1:2500

-  = systemaatt. koekuopitus-  
alue
-  = pintapointut alueet
-  = intuitiivisia koekuoppia
-  = alue, jota ehdotan rauhoi-  
tettavaksi

