

LIETO RYÖKÄS 2

Koekaivaus

Kreetta Lesell 2004

LIETO RYÖKÄS 2
Koekaivaus Kreetta Lesell 2004



MUSEOVIRASTO

TIIVISTELMÄ

LIETO RYÖKÄS 2

Museovirasto, arkeologian osasto

Tutkija: FK Kreetta Lesell

Vuonna 2003 Hausjärvi-Naantali -maakaasuputken inventoinnissa löydettiin mahdollinen muinaisjäänös Aurajoen rannalta maakaasuputken linjauksen kohdalla. Kohteelle annettiin nimi Lieto Rähälä Ryökäs 2. Pintapoiminnassa pelloilta löytyi palanutta savea, piitä, mahdollisesti keskiajalle sijoittuvaa ja tätä nuorempaa keramiikkaa. Pintapoiminnan lisäksi pellolle kaivettiin kymmenen koekuoppaa, joista yhdessä havaittiin likamaata kyntökerroksen alapuolella.

Vuonna 2004 kohteessa tehtiin tarkempia tutkimuksia. Maakaasuputken linjalta poistettiin kyntökerros koneellisesti. Kyntökerroksen alla oleva maa tarkastettiin, jolloin maassa havaittiin tummia raitoja ja hiilimaaläikkiä. Nämä kaivettiin pois. Löytöjä tai rakenteita ei kuitenkaan havaittu. Kohteessa tehdyt tutkimukset osoittavat, että alueella ei ole kiinteää muinaisjäänöstä tulevan maakaasuputken kohdalla. Alueella ei tarvita lisätutkimuksia.

Sisällys:

Sisällysluettelo	1
Arkistotiedot	2
Peruskarttaote	3
1. Johdanto	4
2. Sijainti ja topografia	4
3. Alueella tehdyt aikaisemmat tutkimukset	4
4. Lähistöllä olevat muinaisjännökset ja niissä tehdyt tutkimukset	5
5. Vuoden 2004 tutkimukset	5
6. Yhteenveto	6
Karttaluettelo	7
MV-negatiiviluettelo	7
Diapositiiviluettelo	7
Kartat	8-9
Kuva	10-11

Arkistotiedot

Lieto Rähälä Ryökäs 2

Peruskartta 1044 10 LIETO

Peruskoordinaatit: x=6715950, y=2415410, n. z= 20-25 m mpy

Yhtenäiskoordinaatit: pkoo 6794084, ikoo 3211671

Museovirasto / arkeologian osasto

Kaivausten johtaminen ja raportin laatiminen: FK Kreetta Lesell, Museovirasto

Kunta: Lieto (423)

Kylä: Rähälä (445)

Tila: 1:26

Kiinteistötunnus: 423 445 0001 0026

Maanomistaja: Mikko Ryökäs,

Osoite: Vintalantie 294 AS 2

21360 Lieto AS

Maksaja: Gasum Oy

Budjetti: 6900 €

Kenttätyöaika: 27.9.-1.10. 2004

Löydöt: -

Tutkitun alueen laajuus: 183 neliometriä

Raportti: Arkeologian osaston topografinen arkisto

Aikaisemmat tutkimukset: Eeva Raike 2004 inventointi ja raportti

Aikaisemmat löydöt: KM 34018:1-5

Peruskarttaote: s. 3

Kartat: s. 8-9

Valokuvat: s 10-11. , negatiivit 132794-132797

Diat: 53669-53676

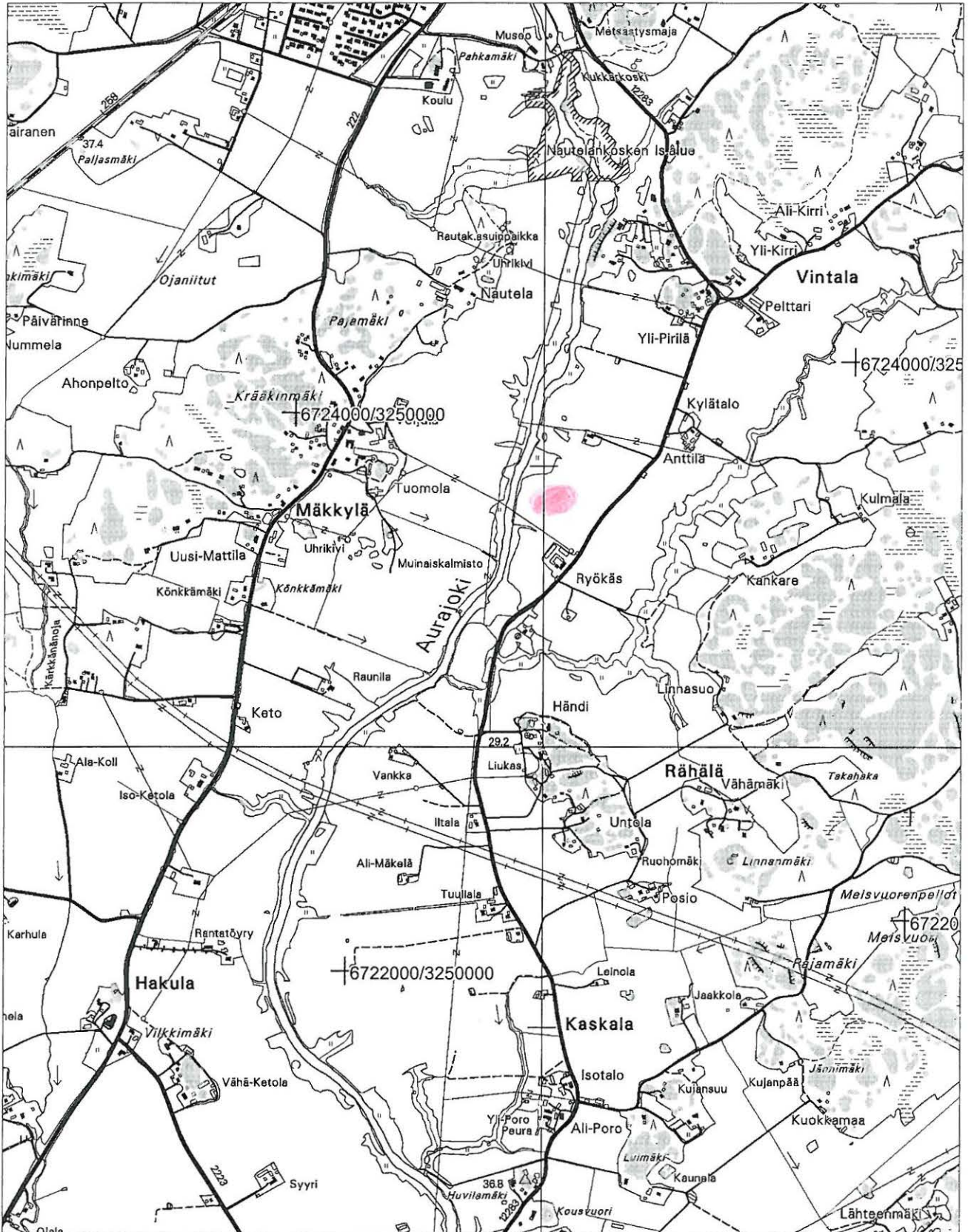
Peruskarttaote 1044 10 LIETO

Lieto Ryökäs 2

pkoo=6723562, ikoo=3250893, z=20-25 m mpy

Kohde merkitty punaisella.

MK 1:20 000



1. JOHDANTO

Vuonna 2003 Hausjärvi-Naantali -maakaasuputken inventoinnissa löydettiin mahdollinen muinaisjäännös Aurajoen rannalta maakaasuputken linjauksen kohdalta. Kohteelle annettiin nimi Lieto Ryökäs 2. Vuonna 2004 kohteessa tehtiin tarkempia tutkimuksia. Koska alueen arkeologiset tutkimukset olivat muinaismuistolain 15 § mukaiset, kaivaukset kustansi maakaasuputken rakennuttaja Gasum Oy. Tutkimusten yhteenlaskettu budjetti oli 6900 €. Tutkimusten johtajana toimi allekirjoittanut FM Kreetta Lesell ja piirtäjänä oli FM Eeva Raike. Kenttätyöt tehtiin 27.9. - 1.10. 2004 välisenä aikana.

2. SIJAINTI JA TOPOGRAFIA

Lieto Ryökäs 2 sijaitsee Aurajoen ja tien nro 204 välissä olevilla pelloilla, Ryökkään talon pohjoispuolella. Kohde sijaitsee Liedon kirkosta n. 3 km pohjoiseen. Alue on kaunista viljeltyä jokilaaksoa, jonka keskellä Aurajoki virtaa syvässä uomassa.

Kohteessa pellot ovat viljeltyjä lukuun ottamatta Aurajokeen laskevia jyrkkiä rinteitä, jotka ovat kesannolla. Pellot ovat tasaisia lukuun ottamatta matalaa kumpua pellon länsipuolella lähellä Aurajokeen viettäviä rinteitä. Tämän kummun läheisyydestä saatiin suurin osa vuoden 2003 inventoinnin löydöistä. Pellot ovat melko savisia, joissakin paikoissa savi on näkyvillä heti pellon pinnassa, joissakin paikoissa pinnalla on näkyvissä multaa. Kummun läheisyydessä multa on tummempaa kuin muualla. Pellon itäpuoli oli niin savinen, että kyntökerroskin oli savensekaista multaa. Sateisesta kesästä huolimatta pellot kantoivat hyvin maansiirtokoneen.

3. ALUEELLA TEHDYT TUTKIMUKSET

Eeva Raike ja Kreetta Lesell löysivät alueen inventoidessaan maakaasuputken linjausta vuonna 2003. Pintapoiminnassa pelloilta löytyi palanutta savea, piitä, mahdollisesti keskiajalle ajoittuvaa ja tätä nuorempaa keramiikkaa. Pintapoiminnan lisäksi pellolle kaivettiin kymmenen koekuoppaa, joista yhdessä havaittiin likamaata kyntökerroksen alapuolella. Kahdessa koekuopassa oli hiekkaa kyntökerroksen alapuolella. Muissa koekuopissa oli puhdasta savea. Löytöjä koekuopista ei saatu. Vaikka löydöt olivat melko vähäiset, ne antoivat viitteitä alueella mahdollisesti sijaitsevasta

kiinteästä muinaisjäännöksestä. Tätä mahdollisuutta tukivat myös lähistöllä sijaitsevat tunnetut muinaisjäännökset.

4. LÄHISTÖLLÄ OLEVAT MUINAISJÄÄNNÖKSET JA NIISSÄ TEHDYT TUTKIMUKSET

Kohteesta noin 400 m etelään sijaitsee Liedon Ryökkään muinaisjäännöskohde, jolta Lauri Nautela on löytänyt esihistoriaan ajoittuvia löytöjä ja jonka Matti Huurre on käynyt tarkastamassa inventoidessaan Lietoa vuonna 1954. Kohde määriteltiin rautakautiseksi ja/tai keskiaikaiseksi.

Tässä paikassa on myös 1770-luvun isojakokartan mukaan ollut Rähälän kylä, josta ensimmäiset maininnat ovat jo 1400-luvulta. Tällöin kylä oli jo olemassa ja se kuului ns. suomalaisen oikeuden kyliin, joita tällä alueella pidetään vanhempina kuin alueen ruotsalaisen oikeuden kyliä. Isojakokartan mukaan alueella on ollut kahdeksan talotonttia, joista talot on siirretty hajalle jokaisen talon peltojen läheisyyteen 1800-luvun puolivälin jälkeen. Vuonna 1993 Eeva Raike kaivoi 1770-luvun isojakokartan mukaisen vanhan Rähälän kylän alueella uuden tielinjauksen takia (löydöt KM 28215:1-632).

5. VUODEN 2004 TUTKIMUKSET

Lieto Ryökäs 2 sijaitsee Aurajoen itäpuolella olevilla savisilla pelloilla. Maakaasuputken linjaus halkaisee pellot viistosti idästä länteen. Vuoden 2003 löydöt on saatu peltojen länsiosasta ennen sitä kohtaa, missä maa alkaa viettää jyrkästi alaspäin jokea kohti. Löytöjen kohdalla pellossa on havaittavissa matala kumpu.

Alueelle oli valmiiksi paalutettu maakaasuputken mukainen linja, jonka läheisyydessä maaperää kairattiin, jotta voitaisiin tarkemmin selvittää tutkimukselle tärkeät alueet. Kyntökerroksen alla on hiekkaa pellolla olevan kummun kohdalla ja sen läheisyydessä. Maakaasuputki menee kummun läheisyydestä ohittaen kummun korkeimman kohdan sen eteläosan viiltäen. Maakaasuputken linjan koordinaattien 6723548/3250840 - 6723548/3250902 välinen alue oli tätä kummun läheisyydessä olevaa hiekka-alueita. Näistä koordinaateista etelään, länteen ja itään kyntökerroksen jälkeinen maa muuttui kairattaessa saveksi.

Koordinaattien 6723548/3250840 - 6723548/3250902 lähelle tehtiin 2 m x 30 m koeoja ja toinen ristikkäisoja ensimmäisen koeojan itäosaan niin, että se lähestyy kumpua. Koeojan länsiosassa tehtiin myös laajennus lupaavalta vaikuttavaa hiekka-alueeseen. Näiden lisäksi kaivettiin kolme 2 m x 2 m koekuoppaa, joista kaksi oli koeojasta itään ja yksi koeojasta länteen, jokeen päin. Myös nämä koekuopat tehtiin maakaasuputken linjalle.

Koeojista poistettiin kyntökerros koneellisesti. Tätä työtä tarkkailtiin koko ajan. Kyntökerroksen poistamisen jälkeen esille tullut maa tarkastettiin. Koeojassa maa oli kyntökerroksen jälkeen suuremmaksi osaksi hiekkaa, välillä sitä oli vain ohut kerros ennen savea. Maassa oli näkyvissä useita selkeitä noin 50 cm leveitä raitoja sekä hiilipitoisia tummempia maaläikkiä. Kaikki hiilipitoiset alueet kaivettiin kokonaan pois. Tummemmista raidoista kaivettiin osa pois niin, että poikkileikkaus saatiin näkyviin. Samalla tarkastettiin, ettei niissä ollut mitään rakenteita. Yhdessä hiilimaa-alueessa oli mureneva kvartsi, mutta mitään muita löytöjä tai viitteitä kiinteästä muinaisjäännöksestä ei saatu. Kolmessa koekuopassa maa kyntökerroksen jälkeen oli puhdasta savea.

6. YHTEENVETO

Kohteessa tehdyt tutkimukset osoittavat, että alueella ei ole kiinteää muinaisjäännöstä tulevan maakaasuputken kohdalla. Vuoden 2003 kaikki löydöt ovat myös kyntökerroksesta, joten ne ovat voineet joutua pellolle esim. maaparannustöiden yhteydessä. Kyntökerroksen alapuolelta havaitut hiilimaaläikät eivät näytä liittyvän kiinteään muinaisjäännökseen. Alueella kulkevat leveät raidat ovat todennäköisesti vanhoja oja. Alueella ei tarvita lisätutkimuksia.

Helsingissä 7.11 .2004



Museoviraston tutkija Kreetta Lesell

KARTTALUETTELO Lieto Rähälä Ryökäs 2

Peruskarttaote s. 3

Yleiskartta, MK 1:1000, piirtänyt Eeva Raike s. 8

Pinta- pohjavaaituskartta MK 1:200 , piirtänyt Eeva Raike s. 9

MV-NEGATIIVILUETTELO negatiivit 132794-132797**Lieto Rähälä Ryökäs 2**

Kuvannut Kreetta Lesell 2004

132794 Yleiskuva kohteesta. SE-NW.

132795 Maakaasuputken linjan vastainen koeoja kyntökerroksen poiston jälkeen. S-N.

132796 Koekuoppa 1 kyntökerroksen poiston jälkeen E-W.

132797 Vanhan pelto-ojan profiili kuvattuna.

DIAPOSITIIVILUETTELO d. 53669 - 53676**Lieto Rähälä Ryökäs 2**

Kuvannut Kreetta Lesell 2004

53669 Yleiskuva kohteesta. SE-NW

53670 Yleiskuva kohteesta. NW-SE.

53671 Maakaasuputken linjan mukainen koeoja kyntökerroksen poiston jälkeen. Vanhat ojat näkyvät kuvassa tummina raitoina. E-W.

53672 Maakaasuputken linjan vastainen koeoja kyntökerroksen poiston jälkeen. N-S.

53673 Koekuoppa 1 kyntökerroksen poiston jälkeen. E-W.

53674 Koekuoppa 2 kyntökerroksen poiston jälkeen. E-W.

53675 Nokimaa-alue pois kaivettuna.

53676 Vanhan pelto-ojan profiili kuvattuna.

LIETO RÄHÄLÄ RYÖKÄS 2
Kreetta Lesell 2004

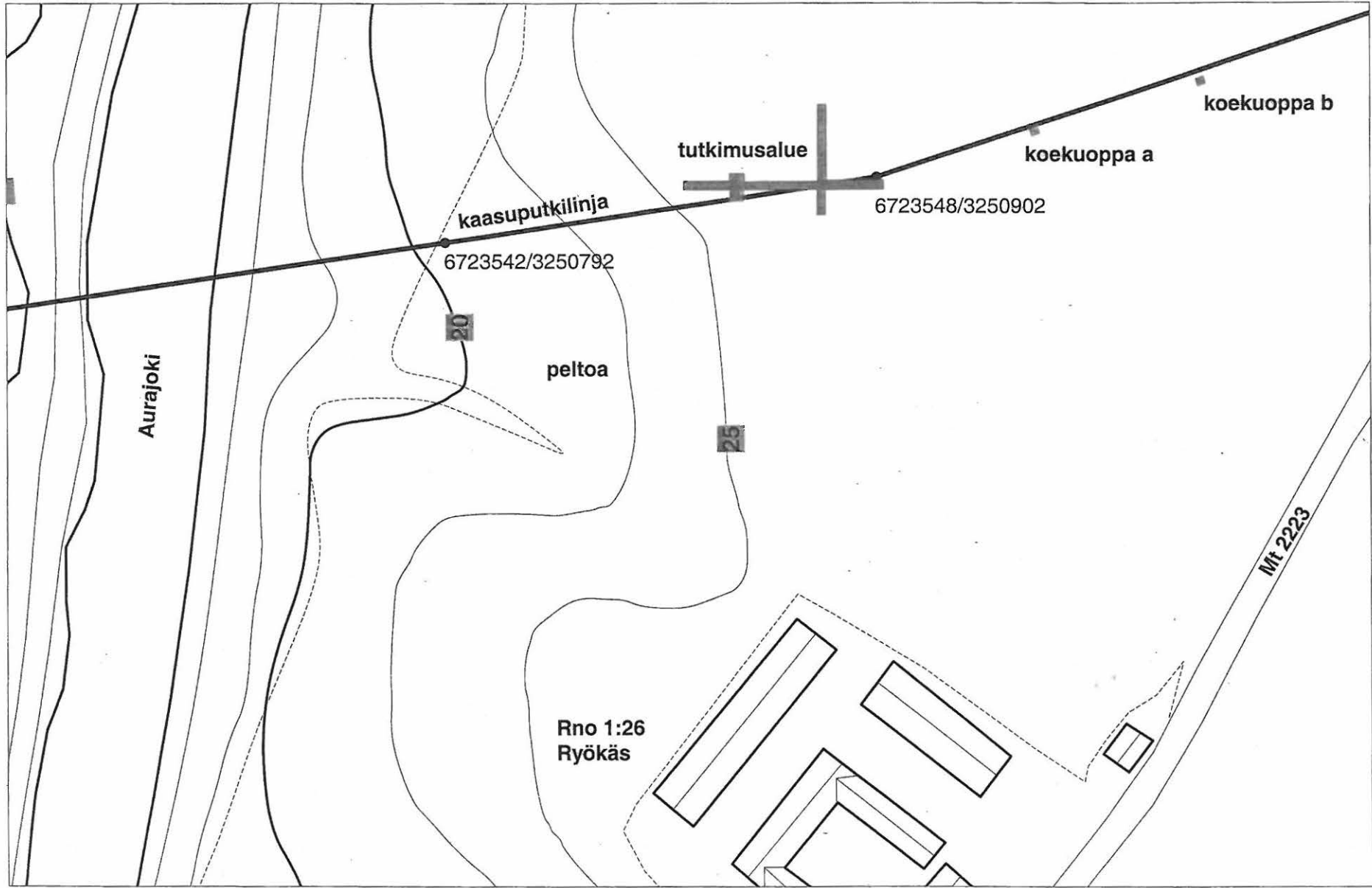
Yleiskartta 1:1000
Piirt. Eeva Raike



Kaivetut alueet
Pellon reuna
Talo



Alueelle etukäteen merkityt kiintopisteet
Korkeuskäyrä
60 m



LIETO RÄHÄLÄ RYÖKÄS 2
Kreetta Lesell 2004

Vaaituskartta
Pinta- ja pohjavaaitus
MK 1:200

Piirt. Eeva Raike

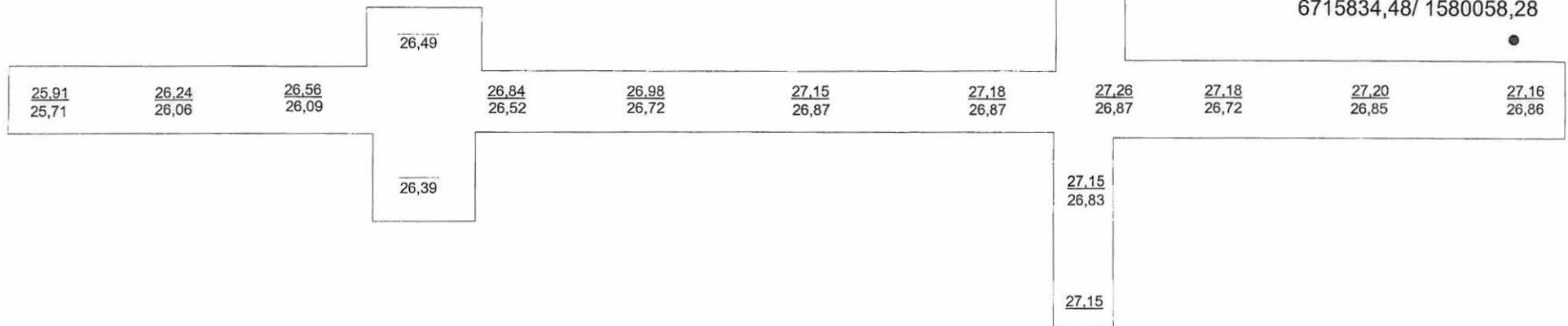


12 m



27,26
26,87

Pinta- ja pohjavaaitusluvut



LIETO RÄHÄLÄ 2
Kreetta Lesell 2004

132794 Yleiskuva. SE-NW.



132795 Maakaasuputken linjan
 vastainen koeoja kyntökerroksen
 poiston jälkeen. S-N.



Kuv. Kreetta Lesell

LIETO RÄHÄLÄ 2
Kreetta Lesell 2004

132796 Koekuoppa 1 kyntö-
kerroksen poiston jälkeen E-W.



132797 Vanhan pelto-ojan
profiili kuvattuna.

