

LIETO SAUVALA LAURILA 5 JA RANTAPELTO

Koekuopitus

Heljä Brusila 2008



LIETO SAUVALA

Kahden voimalinjapylvään paikan arkeologinen koekuopitus 30.9.2008

Tutkija Heljä Brusila
Turun maakuntamuseo

Kohdetiedot:

Kunta	Lieto
Kylä	Sauvala (Sauvola)
Nimi:	1) Laurila 5 2) Rantapelto
Muinaisj. tyyppi	Asuinpaikat
Ajoitus	1) kivikautinen 2) historiallinen
Laajuus	Tuntematon
Merkittävyys	Ei määritelty
Tila ja omistaja	1) 423-446-1-62 Laurila Marko Laurila 2) 423-446-2-1 Allola Aira Alola
Peruskartta	1043 12 Littoinen
Sijainti	1) p=6717930, i=3246500 2) p=6717750, i=3246240 Turun tuomiokirkosta noin 7 km koilliseen, Aurajoen luoteen ja pohjoisen puoleisella rantapellolla Aurajokilaakson valtakunnallisesti arvokasta kulttuurimaisema-alueetta
Maasto	Viljelyksessä olevaa peltoa

Aikaisemmat tutkimukset alueella

Tutkimukset	Timo Jussila, inventointi 2007/2008 Degerholm & Ruohonen inventointi 2001
Kiinteät mj-löydöt	Laurila 5, kivikautinen asuinpaikka, 2001 Rantapelto, historiallisen ajan asuinpaikka-alue, 2007
Esinelöydöt:	TYA 777:1-4 (Laurila 5) KM 37235:1-4 (Rantapelto)

Vuoden 2008 tutkimus

Tutkimuksen luonne	2 voimalinjapylvään paikan koekuopitus
Tutkimuksen laajuus	4 koekuoppaa
Tutkimuksen kustantaja	Fingrid Oyj
Kenttätyöaika	30.9.2008
Tutkijat	Tutkija Heljä Brusila (tutkimusjohtaja), Fil.yo Leo Salonen
Kiinteät mj-löydöt	Ei havaintoja
Esinelöydöt	Ei esinelöytöjä
Raportti	Raporttiin sisältyy: tekstisivut 3-4 kartta+sijaintipiirros 2kpl kuvaluettelo 1kpl digikuvaliitteet 4

Aluksi

Fingrid Oyj on suunnitellut Liedon ja Turun Koroisten välille uutta 110 kV:n voimalinjaa, joka tulisi sijoittamaan lunastetulle johtokäytävälle olemassa olevan vastaavan kokoisen voimalinjan viereen sen kaakkoispuolelle. Voimalinjan johtokäytävä alkaa Koroisten muuntoaseman kohdalta ja kulkee Topinojan laakson halki Liedon Ristinpellon alueelle ja sieltä edelleen mäki- ja peltoalueiden halki Aurajoen yli Liedon keskustan pohjois-koillispuolelle. Voimalinja on näin ollen suurelta osin Aurajokilaakson valtakunnallisesti arvokkaassa kulttuurimaisemassa.

Fingrid Oyj pyysi hanketta varten 14.8.2007 muinaisjäännösselvityksen ja lausunnon. Lausuntopyynnössä todetaan muun muassa, että uudet pylväävät pyritään sijoittamaan nykyisen T-pylväsjohton pylväiden rinnalle. Lausunnossaan 24.10.2007 Turun maakuntamuseo toteaa voimalinjan kohdalla tai lähituntumassa olevat kiinteät muinaisjäännökset sekä lisäselvitysten tarpeen joillakin alueilla. Liedon Sauvalassa Ristinpellon alueella edellytettiin myös pylvään 87 Y alueen koekuopittamista, koska alueelta oli aikaisemmin tavattu esihistorialliseen asuinpaikkaan viittaavia löytöjä. Kohteen säilyneisyydestä ei ollut tietoa.

Lieto-Koroinen voimajohtokäytävän muinaisjäännösinventointi suoritettiin Mikroliitti Oy:n/Timo Jussilan toimesta tammikuun alussa 2008. Edellä mainitun, pylvään 87 Y alueella olevan kohteen – Lieto 55 Sauvala Laurila 5 – lisäksi pellolta todettiin nyt myös pylvään 86 alueelta yksi ennestään tuntematon asuinpaikka historialliselta ajalta. Asuinpaikkaan viittaavat löydöt havaittiin peltopinnan tarkastelussa. Koekuoppia kummallekään alueelle ei tehty asuinpaikan säilyneisyyden toteamiseksi.

Kevättalvella 2008 ilmeni, että vanhan voimalinjan viereen Aurajoen puoleiselle sivulle suunnitellun uuden voimalinjan pylväävät oli sijoitettu johtolinjasuunnitelmassa limittäin vanhoihin pylväisiin nähden. Ne sijaitsivat inventointikertomukseen merkittyjen asuinpaikka-alueiden ulkopuolella n. 50 m:n päässä koilliseen kyseisistä pylväistä. Kyseisenlainen pylväiden hajauttaminen avonaisessa viljelysmaisemassa katsottiin museon taholla Aurajokilaakson valtakunnallisesti merkittävän kulttuurimaiseman kannalta epäedulliseksi. Välttämättömänä pidettiin sitä, että mahdollisuudet pylväiden sijoittamiseen olemassa olevien pylväiden viereen, kuten vuoden 2007 puolella oli suunniteltu, selvitettäisiin. Tämä tarkoitti arkeologisen koetutkimuksen suorittamista pylväiden 86 Y ja 87 Y joen puoleisella sivulla ja sitä kautta muinaisjäännöksen säilyneisyyden selvittämistä ja jatkotutkimustarvetta.

Fingrid Oyj tilasi arkeologisen koetutkimuksen Turun maakuntamuseolta 5.9.08 ja tutkimuslupa siihen saatiin Museovirastosta 11.9.08. Maastotyö suoritettiin 30.9.08 Turun maakuntamuseon tutkijan Heljä Brusilan johdolla ja apuna oli Fil.yo Leo Salonen. Tutkimusraportti on Turun maakuntamuseon arkistossa ja kopiot siitä on toimitettu työn tilaajalle ja Museovirastoon. Kentällä otetut digikuvat on luetteloitu Turun maakuntamuseon kuva-arkiston kokoelmiin numeroille DT2008:60:2:1-9. Esineitä tutkimuksissa ei löytynyt

Maasto-olosuhteista

Pylväävät 86 Y ja 87 Y sijaitsevat 300 m:n päässä toisistaan Aurajoen pohjois-luoteisrannalla avonaisella pellolla. Ensin mainittu on noin 80 m:n etäisyydellä joesta ja jälkimmäinen 150 m:n päässä. Pylvään 87 Y alueella pelto viettää loivasti joen suuntaan, mutta pylvään 86 Y kaakkoispuolella jyrkempänä töyräänä. Sauvalan muut muinaisjäännösalueet sijaitsevat ylempänä rantapellon reunamilla tai pohjoisen puoleisissa metsäsaarekkeissa. Tutkimusaikana peltoalue oli molemilla tahoilla sängellä viljanpuunnin jäljiltä ja jo pintapuolisen tarkastelun perusteella savimaata.

Aikaisemmat tutkimukset

Pylvään 87 Y alueella oleva Sauvala Laurila 5 –niminen asuinpaikka havaittiin vuoden 2001 osaluueinventoinnissa (Degerholm&Ruohonen) peltopinnasta löytyneiden saviastianpala- ja kvartsi-iskos-löytöjen perusteella. Sijainti: Kartta 1043 12, p=6717930, i=3246500. Vuoden 2007/2008 inventoinnissa (T. Jussila) lisähavaintoja ei tehty.

Pylvään 86 Y alueen löytöhavainnot tehtiin vuonna 2007/2008 voimalinjalla suoritettuna muinaisjäännösinventoinnissa (T. Jussila). Havainnot ovat kahdelta taholta, pylvään ympäristöstä ja sen pohjoispuolelta. Löydöt ovat peltopintalöytöjä, joiden perusteella alueella oletettiin olevan historiallisen ajan asuinpaikka tai muu vastaava. Sijainti: Kartta 1043 12, p=6717750, i=3246240

Tutkimuksista

Edellä mainitut löytöalueet, joista toinen on määritelty lähinnä kivikautteen ajoittuvaksi ja toinen historialliselle ajalle, ovat viljelyksessä ja maanmuokkauksen kohteena pitkään olleella peltoalueella. Tämän koekuopituksen tarkoituksena oli selvittää, onko kyntökerroksen alla enää jäljellä ehjänä säilyneitä arkeologisia rakenteita tai kulttuurikerrostumaa ja jos oli, niin voidaanko ko-paikat vapauttaa rauhoituksesta kulttuurimaiseman eduksi arkeologisten kaivausten kautta.

Uusien pylväiden pystyttäminen vaati noin 5x7 m laajan kaivannon perustuslaattaa varten olemassa olevien pylväiden viereen. Kummallakin taholla kyseisille alueille kaivettiin näin ollen kaksi koekuoppa. Niiden paikat valittiin aluksi satunnaisesti olemassa olevan pylvään joen puoleisen sivun keskilinjalta jokea kohti. Pylvään 87 Y vieressä koekuopat sijoituivat välille 6,15 - 10,10 m pylvään pohja-alan reunasta mitattuna ja pylvään 86 Y vieressä vastaavasti 6,50 - 11,55 välille (Liite 2). Koekuoppien laajuus vaihteli 45x65 cm:n ja 55x110 cm:n välillä ja syvyys 35 ja 40 cm:n välillä. Tarkoituksena oli, että koekuopille tehtäisiin tarkemmat sijainti- ja korkeusmääritykset vasta sitten, kun löydöt antavat aiheita.


Tutkimushavainnot

Pylväiden 86 Y ja 87 Y viereen kaivetuista, yhteensä neljästä koekuopasta ei löytynyt minkäänlaisia merkkejä muinaisjäännöksestä. Maaperä oli pinnasta kuopan pohjaan asti savea, jossa kyntökerros erottui normaalina, hieman rusehtavana, tasavärisenä kerroksena n. 35 cm:n syvyydelle asti ja pohjasavi tiiviimpänä harmaana kerroksena. Jokunen nyrkin kokoinen kivi oli kyntökerroksessa, mutta ne olivat luonnonkiviä. Edes nokihippuja ei koekuopista havaittu.

Koekuoppien perusteella voidaan todeta, että pylväiden 86 Y ja 87 Y joen puoleisella sivulla ei ole kiinteää muinaisjäännöstä. Mahdollista on, että nyt tutkitut alueet ovat varsinaisten asuinpaikka-alueiden ulkopuolella tai reunavyöhykkeillä, missä ohuet kulttuurikerrostumat ovat sekoittuneet maanmuokkauksessa kyntökerrokseen. Toisin sanoen inventoinneissa todettujen muinaisjäännösten ydinalueet sijaitsevat mahdollisesti pylvään 86 Y pohjoispuolella ja pylvään 87 Y länsipuolella. Näiden alueiden osalta muinaisjäännöstilanteen selvittäminen on tehtävä, mikäli niihin kohdistuu muuta maankäyttöä kuin normaalia peltoviljelyä.

Turussa

16.10.2008

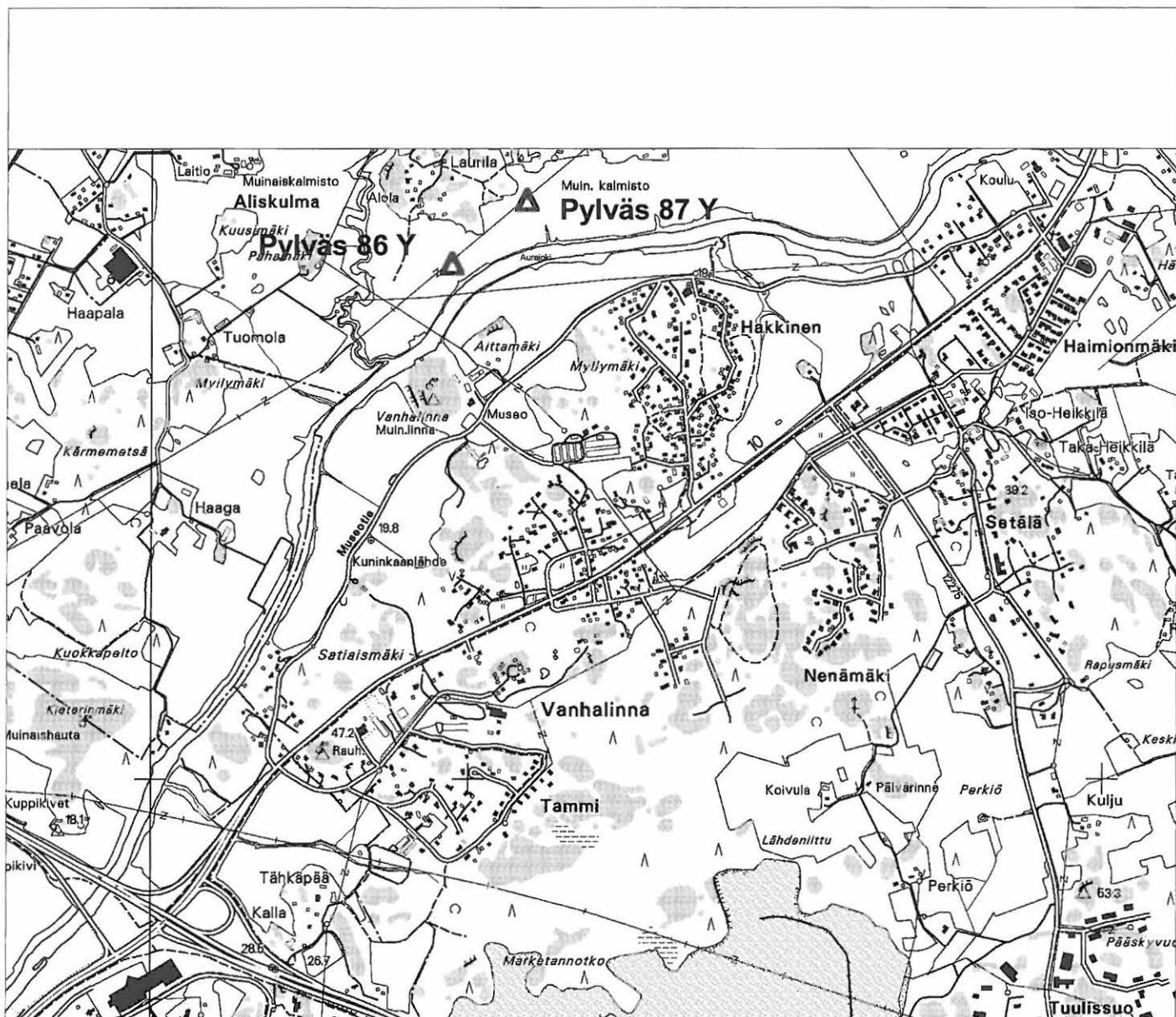


Heljä Brusila

Tutkija, Turun maakuntamuseo

LIITE 1

Ote peruskartasta 1043 12 MK 1:20000

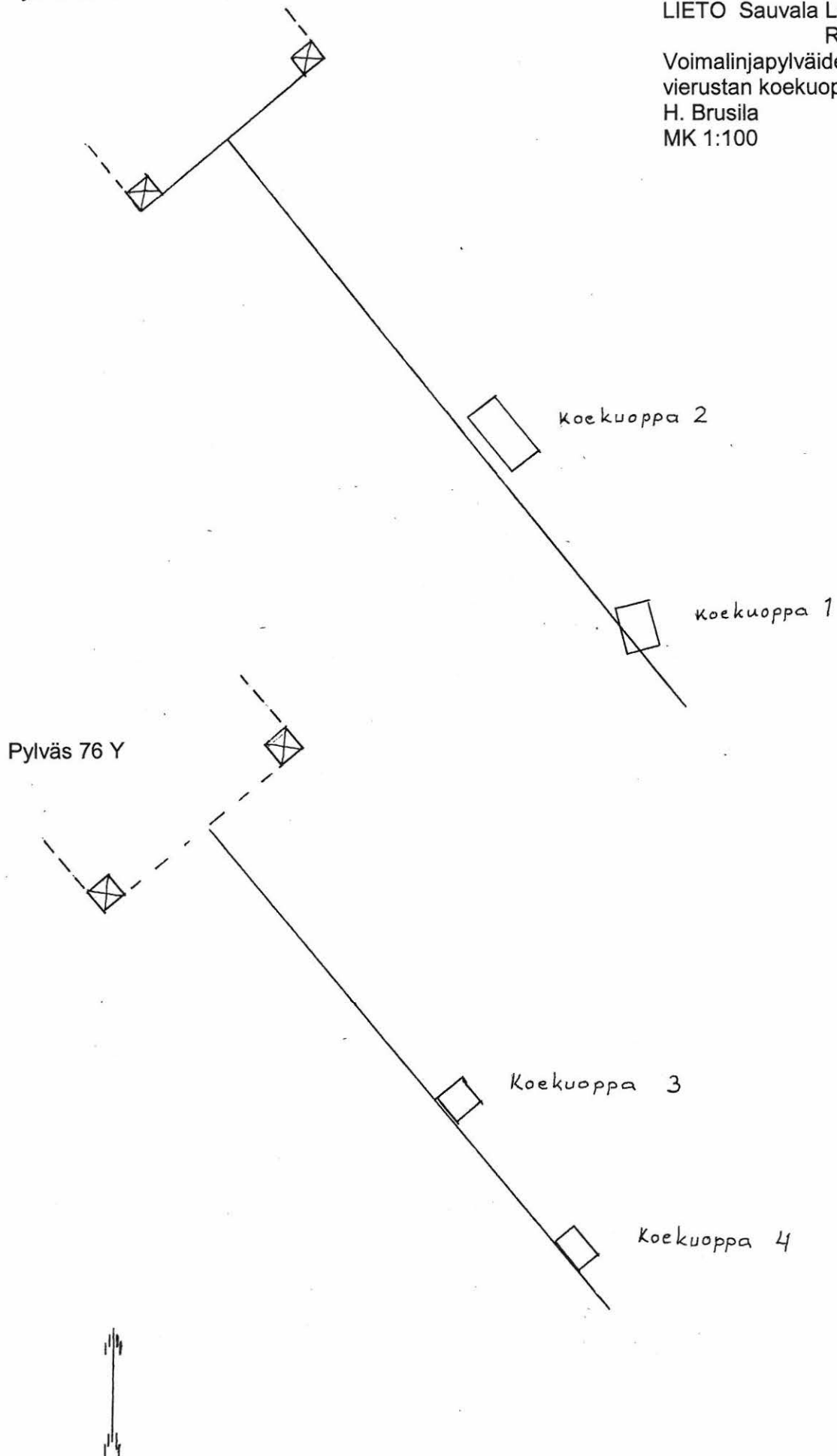


LIETO Sauvala

Voimalinjapylväiden 86 Y ja 87 Y vierustan koekuopat

Pylväs 87 Y

LIETO Sauvala Laurila 5 ja
Rantapelto
Voimalinjapylväiden 86 Y ja 87 Y
vierustan koekuoppien sijaintipiirros
H. Brusila
MK 1:100



Luettelo digikuvista,

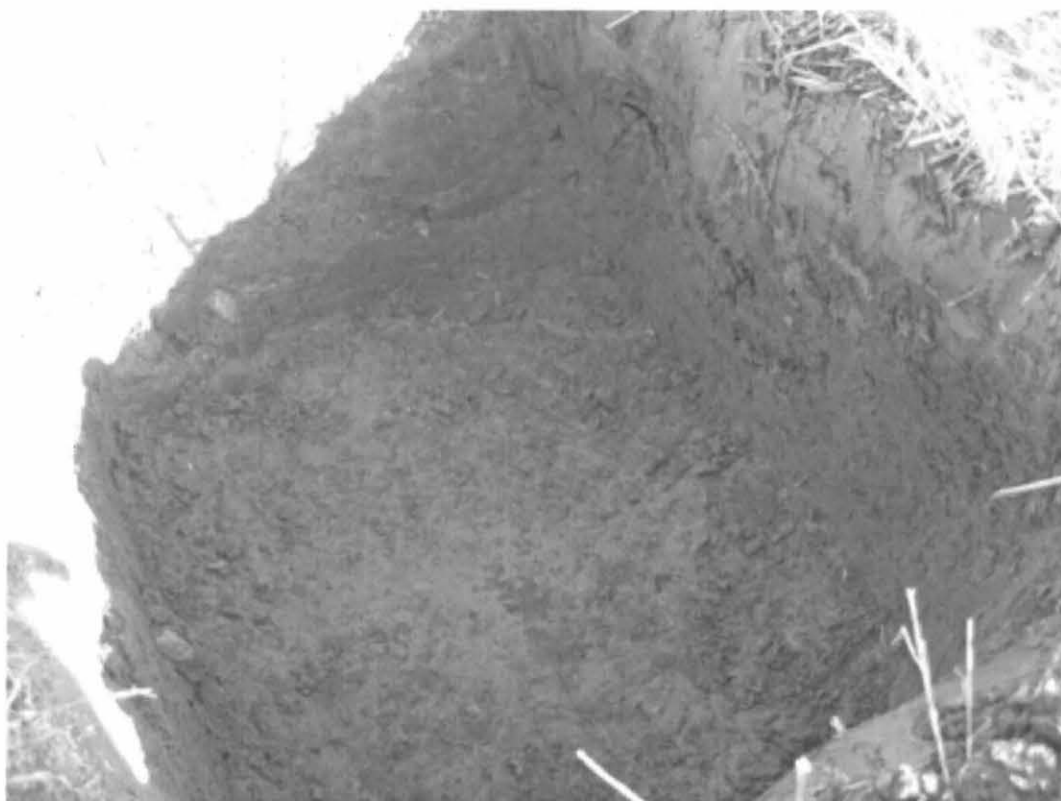
jotka on otettu 30.9.2008 kahden voimalinjapylvään vierustan koekuopituksen yhteydessä Liedon Sauvolan kylässä. Kuvat on luetteloitu Turun maakuntamuseon kuva-arkiston numeroille DT2008:60:2:1-9

Valokuvaaja: tutkija Heljä Brusila.

DT2008:60:2:1	Lieto Sauvala. Voimalinjapylvään 87 Y maastoa kuvattuna idästä.
DT2008:60:2:2	Lieto Sauvala. Aurajokilaakson viljelysmaisemaa kuvattuna pylvään 87 Y kohdalta lounaaseen kohti pylvästä 86 Y
DT2008:60:2:3	Lieto Sauvala. Pylvään 87 Y kaakkoispuolelle kaivettu koekuoppa 1.
DT2008:60:2:4	Lieto Sauvala. Pylvään 87 Y kaakkoispuolelle kaivettu koekuoppa 2.
DT2008:60:2:5	Lieto Sauvala. Pylvään 86 Y aluetta kuvattuna idästä.
DT2008:60:2:6	Lieto Sauvala. Pylvään 86 Y kaakkoispuolelle kaivettu koekuoppa 3.
DT2008:60:2:7	Lieto Sauvala. Aurajokilaakson viljelysmaisemaa pylväältä 86 Y koilliseen kohti pylvästä 87 Y.
DT2008:60:2:8	Lieto Sauvala. Pylvään 86 Y kaakkoispuolelle kaivettu koekuoppa 4.
DT2008:60:2:9	Lieto Sauvala. Aurajokilaakson viljelysmaisemaa pylväältä 86 Y koilliseen kohti pylvästä 87 Y.



1. Lieto Sauvala Laurila 5. Voimalinjapylvään 87 Y maastoa kuvattuna idästä.
DT2008:60:2:1/H. Brusila



2. Lieto Sauvala Laurila 5. Pylvään 87 Y kaakkoispuolelle kaivettu koekuoppa 1.
DT2008:60:2:3/H. Brusila



3. Lieto Sauvala Laurila 5. Pylvään 87 Y kaakkoispuolelle kaivettu koekuoppa 2.
DT2008:60:2:4/H. Brusila



4. Lieto Sauvala Rantapelto. Pylvään 86 Y aluetta kuvattuna idästä.
DT2008:60:2:5/H. Brusila



5. Lieto Sauvala Rantapelto. Pylvään 86 Y kaakkoispuolelle kaivettu koekuoppa 3.
DT2008:60:2:6/H. Brusila



6. Lieto Sauvala Rantapelto. Pylvään 86 Y kaakkoispuolelle kaivettu koekuoppa 4.
DT2008:60:2:8/H. Brusila



7. Lieto Sauvala. Aurajokilaakson viljelysmaisemaa pylväältä 86 Y koilliseen kohti
pylvästä 87 Y. DT2008:60:2:9/H. Brusila