

LIETO VANHALINNA KAAKKOISRINNE

Koekaivaus

Esa Saari 1998

LIETO, VANHALINNA 1998
RAKENNUSPROJEKTIIN LIITTYVÄT ARKEOLOGISET TUTKIMUKSET

- 1) Pysäköintialue
- 2) Linnavuoren kaakkoisrinteen alaosa
- 3) Putkilinjat pelloilla
- 4) Muut rakennustöiden kaivannot 1998

Kunta: Lieto

Kylä: Vanhalinna

Tila: Vanhalinna 1:102

Maanomistaja: Turun Yliopistosäätiö

Peruskarttalehti: 1043 12 LITTOINEN

x=6709 20, y=1576 00

Korkeuskiintopiste: Valtakunnallinen korkeuskiintopiste n:o 282 (23,66 m mpy)

Löydöt: TYA 669: 1-18 *top. alk.*

Mustavalkonegatiivit: TYA 22724-22742

Tutkitun alueen pinta-ala: 1) Pysäköintialue: 42 m²

2) Linnavuoren kaakkoisrinteen alaosa: 5,5 m²

3) Putkilinjat pelloilla: 214 m²

Aikaisemmat tutkimukset: Vanhalinnan linnavuoren kaivaukset 1886, -89, 1908-09, 1957-60, 1962, 1964, 1967-75, Aittamäen kalmiston kaivaukset 1993-95, linnavuoren ympäristön inventointi ja koetutkimukset 1992, 1995-96, Vanhalinnan pihapiirin koekaivaukset 1997

Liitteet:

Karttaliitteet: Yleiskartta 1:500 (Pysäköintialue ja linnavuoren kaakkoisrinne)

Yleiskartta 1:2000 (Putkilinjat)

Tasokartat, koeojat 1-2 (Linnavuoren kaakkoisrinne)

Profiilikartta, koeoja 2 (Linnavuoren kaakkoisrinne)

Liite 1 Kaivausten pinta- ja pohjavaaituskorkeudet

Liite 2 Mustavalkonegatiivit

Liite 3 Pysäköintialueen suunnitelma

Liite 4 Vanhalinnan rakennukset 1909 ja 1998 (kaakkoisrinne)

1. TAUSTAA

Vanhalinnan rakennusten peruskorjaus aloitettiin syksyllä 1996. Töihin on kuulunut maankaivuuta mm. rakennusten perustus- ja putkitöiden yhteydessä. Korjattavat rakennukset sijaitsevat pääosin linnavuoren ja Aittamäen rautakautisen kalmiston välimaastossa. Kaivinkoneen töitä on tehty korjausprojektin alusta lähtien arkeologin valvonnassa. Vuoden 1997 aikana tutkittiin mm. tulevien putkilinjojen kohtia kartanon pihan ympäristössä (Esa Saaren ja Kristiina Korkeakoski-Väisäsen kaivausraportti 23.2.1998). Kesällä 1998 jatkettiin putkilinjojen koetutkimuksia peltoalueille ja lisäksi tutkittiin museolle suunniteltujen uuden pysäköintialueen ja uuden arkeologian näyttelytilan paikkoja. Edelleen valvottiin myös vesi-, viemäri- ja salaojaputkien kaivuuta. Tutkimuksista vastasi FK Esa Saari (Liedon kunta / Vanhalinna-projekti).

2. TUTKIMUSKOHTEET v. 1998

2.1. Pysäköintialueen koekaivaukset

Vanhalinnan museon uuden pysäköintipaikan koekaivaukset tehtiin kesäkuussa 1998. Navetan ja pihamakasiinin taakse on suunniteltu noin 20 auton alue (suunnitelma liitteessä 3). Paikka on linnavuoren ja Aittamäen välistä tasaista entistä peltomaata ja sijoittuu 22 m:n korkeuskäyrän tuntumaan (yleiskartta 1:500). Karttalähteiden (mm. tiluskartta v.1911) ja valokuvien (esim. Rinne 1914: Suomen keskiaikaiset mäkilinnat I, kuva 37) perusteella tutkittava alue on ollut peltoa ja laidunmaata aina 1910-luvulle saakka. Sen jälkeen paikalle on rakennettu 1919 navetta ja myöhemmin sen viereen pihamakasiini vuonna 1945.

Alueelle oli ennestään rakennusprojektin aikana 1997-98 tehty uudet salaojat rakennusten vierustoille ja 1997 koeojia sekä pihamakasiinin sisälle että sen edustalle (kaivausraportti 23.2.1998); tutkimuksissa saatiin pelkästään moderneja löytöjä. Myös muutamat viereisen Aittamäen rinteeseen 1994 kaivetut koekuopat (Tiina Jäkärän kaivausraportti 1994) sijaittivat lähimaastossa vanhan aitan vierustalla.

Koekaivauksissa tehtiin tulevan pysäköintialueen eri puolille viisi koeojaa ja neljä koeruutua (yleiskartta 1:500). Paikalle jatkettiin vuonna 1992 Vanhalinnan alueelle tehtyä koordinaatistoa. Korkeuspisteenä käytettiin valtakunnallista korkeuspistettä n:o 282 Aittamäen rinteellä (23,66 m mpy). Kaivauksissa käytettiin apuna kaivinkonetta, joka poisti koeojista ja koeruuduista pintamaan ja jatkoi sitten syvemmälle alle 5 cm:n kerroksina aina häiriytymättömään pohjasaveen saakka. Esiin tulleet mahdolliset rakenteet ja värjäytymät tutkittiin lapioilla ja lastoilla. Kaivantojen sijainti merkittiin yleiskarttaan (1:500). Kaivannot peitettiin heti tutkimusten jälkeen.

Navettarakennuksen taakse (luoteispuolelle) oli jo aikaisemmin tehty seinustoille salaojat ja niistä liittymät pellon viereiseen ojaan (yleiskartta). Myös takaseinustan uuden siipiosan (tulevaa keittiötä) perusta oli tutkittu. Navetan taakse tehtiin nyt yksi koeoja (oja A), jonka pinnalla oli 20-30 cm paksu sekoittunut kerros; tämä sisälsi runsaasti rakennusjätteitä ja muita moderneja löytöjä, kerroksen alla oli puhdas savi. Pihamakasiinin luoteis- ja koillisivuile kaivettiin neljä koeojaa (B-E) ja neljä koeruutua. Alueen kaikki löydöt olivat moderneja. Pinnalla oli noin 30 cm peltomultaa ja sitten savi; aivan makasiinin seinän vierustoilla (D) pinta oli sekoittunutta hiekkamaata jonka joukossa oli rakennusjätettä.

Pysäköintialueen kaivannot:

Tunnus ja sijainti	Koko	Syvyys	Esinelöydöt	Rakenteet
A 2100/3030 - 2100/3040	10 m x 1 m	60 cm	moderneja (muovia, rautaa ym)	-
B 2100/3046 - 2100/3050	4 m x 1 m	60 cm	-	betoniputki
C 2095/3050 - 2095/3054	4 m x 1 m	60 cm	-	-
D 2095/3060 - 2085/3060	10 m x 1 m	60 cm	moderneja (tiiltä, rautaa ym.)	putkisalaoja
E 2075/3065 - 2085/3065	10 m x 1 m	50 cm	-	kaksi putkisalaojaa
2100/3060	1 m x 1 m	40 cm	-	-
2100/3065	1 m x 1 m	45 cm	-	-
2090/3070	1 m x 1 m	50 cm	-	-
2080/3070	1 m x 1 m	50 cm	-	-

Päätelmiä:

Pysäköintipaikan koekaivauksissa tutkittujen koeojien ja ruutujen ala oli yhteensä noin 42 m². Muinaisjäännöksiä ei tullut esiin, kaikki löydöt olivat moderneja. Navetan takainen maasto pellonjoaan saakka oli kokonaan aikaisemmin käänneltyä; rakennusjäte on peräisin paitsi navetan rakentamisajalta (1919) myös sen korjauksista (muuttaminen kansatieteen näyttelytiloiksi 1969-72) ja lisäksi navetan takana on ollut laaja lantakatos ja tunkio. Pihamakasiinin sivustoilla maa ei ollut niin sekoittunutta. Sielläkin oli useampia vanhoja salaajakaivantoja, mutta vanhaa peltomaata oli jäljellä enemmän; esihistoriallisia tai keskiaikaisia löytöjä ei kuitenkaan saatu.

2.2. Linnavuoren kaakkoisrinteen alaosan koekaivaukset

Korjausprojektin suunnitelmiin kuuluu Vanhalinnan päärakennuksen kellarikerroksen laajentaminen talon länsipuolelle, uutta arkeologian näyttelytilaa varten. Paikalla tehtiin sen takia koekaivauksia kesällä 1998. Tutkittava alue rajoittuu päärakennuksen ja Vanhalinnan linnavuorelle vievän polun väliin (yleiskartta 1:500). Maastoon kuuluu vuoren puustoista alarinnettä ja talon pihamaan nurmikkoa; näiden väliin jää selvästi aikanaan muokattu maapengermä sireenipensaineen. Alue sijoittuu 25-30 metrin korkeuskäyrien väliin.

Vuoren kaakkoisen alarinteen ja sitä vasten olevan kartanon pihan maisema on karttojen ja valokuvien perusteella selvästi muuttunut 1920-30-luvuilla: vanha 1700-1800-lukujen umpipiha hirsirakennuksineen purettiin ja nykyinen päärakennus valmistui. Tuolloin alueella tehtiin myös suuria maansiirtotöitä. Uusi päärakennus on tehty entisen vaiheille, mutta vanha purettu ns. ylitupa on sijainnut päärakennuksen ja 1930-luvulla rakennetun linnavuorelle johtavan kiviportin välissä (ks. liitekartta 4 missä rakennukset vuosina 1909 ja 1998). Nykyisin tällä ylituvan kohdalla on osittain pihanurmikkoa, osittain maasta kasattua pengermää; pengermä kulkee kiviportin tienoilta puutarhan suuntaan. Vuorelle johtava polku muutettiin myös 1930-luvulla kulkemaan uuden kiviportin kautta, kun se aiemmin alkoi noin 30 m etelämpää vanhan päärakennuksen ja ylituvan väliseltä kulmalta. Pihan silloisista muokkaustöistä kertoo myös lipputangon perustassa oleva vuosiluku 1931.

Kun arkeologisen näyttelyn laajentamissuunnitelma tuli korjausprojektissa esiin, tehtiin tässä tarkoituksessa jo kesällä 1997 pihanurmikolle kaksi koeojaa. Ne sijaitsivat kartanorakennuksen vanhan pääsisäänkäynnin edustalla; koeojista ei saatu löytöjä ja kallion pinta tuli niissä pian näkyviin (yleiskartta; kaivausraportti 23.2.1998). Päärakennuksen pihamaata ei ollut tätä ennen

arkeologisesti tutkittu. Jo 1930-luvun maansiirtotöissä ja pengerryksissä oli kuitenkin kaivettu pihaa ja vuoren alarinnettä niin, että varsinkin kiviportin ympäriltä oli tullut jo kalliota esiin. Melko lähelle pihamaata olivat ulottuneet Juhani Rinteen tutkimukset 1908-09 linnavuorella; vuoren kaakkoisrinteestä hän teki havaintoja kaarevista kivisten puolustusvallien jäänteistä, jotka ulottuivat lännestä (Vuoripellon suunnasta) ainakin vuoren polun puolivälin tienoille asti minkä tuntumassa oli myös pieni perunamaa. Seuraavan kerran kaakkoisrinteen alaosa tutkittiin vasta 1992, jolloin polun alkupään ja puolivälin seudulle kaivettiin muutamia koekuoppia ja yksi koeoja (yleiskartta; Minna Haution kaivausraportti 1993). Niistä löydettiin asuinpaikkaan viittaavaa aineistoa: mm. rautakauden keramiikkaa, kiveyksiä ja nokimaata sekä C14-ajoitusten mukaan 600-700-luvuille jKr ajoittuvia ohran ja vehnän jyviä.

Tutkittavalle alueelle paalutettiin jatkoa vuonna 1992 laaditulle koordinaatistolle. Korkeuspiste siirrettiin pihanurmikolla lähellä lipputankoa olevaan kiveen; pisteen korkeus oli 27,20 m mpy. Tutkimusalueelle tehtiin kaksi koeojaa ja kaksi koekuoppaa. Kaivannot tutkittiin lastoilla ja lapioidella aina häiriytymättömään pohjamaahan saakka. Koeojien ja kuoppien sijainti merkittiin yleiskarttaan (1:500) ja koeojista piirrettiin tasokarttoja (1:20).

Koeojat:

Koeoja 1 (2032/2942 - 2034/2492)

Koeoja sijaitsee rinnemaastossa lähellä linnavuorelle johtavaa polkua. Kaivanto oli kooltaan 2 m x 1 m ja syvyydeltään 50 cm. Koeojassa oli paikoitellen heti pintaturpeessa ja sen alla multakerroksessa pieniä kiviä ja moderneja löytöjä: mm. tiilenpaloja, lasia, muovia ja kukkaruukun palasia. Noin 10 cm:n syvyydessä tuli esiin suurempaa kivikkoa koko kaivannon alalla; koeoja dokumentoitiin tässä tasossa (taso 1, kartta), minkä jälkeen kivet poistettiin ja jatkettiin syvemmälle. Alta tuli lisää suurempia kiviä, mitkä dokumentoitiin 20 cm:n syvyydessä (taso 2, kartta). Syvemmällä kivikko väheni ja sen seasta tuli edelleen moderneja löytöjä (pultti, muovipinni, lehmänkello, lasia, nauvoja) aina 30 cm:n syvyyteen saakka. Puhdas mineraalimaa tuli esiin 30-40 cm:n kohdalla. Kaikki koeojan löydöt olivat moderneja eikä kaivannossa ollut merkkejä kulttuurikerroksesta.

Koeoja 2 (2040/2943 - 2040/2949)

Koeoja suuntautui aivan polun reunasta kohti maapengermaa ja pihanurmikkoa. Ojan pituus oli 6 m ja leveys 0,5 m. Kaivanto tehtiin viettävään maastoon: toinen pääty oli ylempänä polun vieressä vuorenrinteellä ja toinen alhaalla maapengermaan alueella. Yläosassa tuli aivan turvepinnan alta multamaasta esiin samanlaista harvaa kivikkoa kuin koeojasta 1. Vanhan puunkannon vierestä löytyi kaksi pientä palaa rautakauden keramiikkaa (TYA 669:1). Alempaa maastosta, maapengermaan alueelta puolestaan tuli ohuen pintaturpeen alta savensekaista multaa, minkä joukossa oli tiilenpaloja ja lasia. Koko kaivanto dokumentoitiin 10 cm:n tasossa (taso 1, kartta). Sen jälkeen kaivettiin 20 cm:n syvyyteen ja taso dokumentoitiin (taso 2, kartta): yläosassa polun vieressä oli edelleen harvaa kivikkoa, joka kuitenkin sen jälkeen väheni ja puhdas mineraalimaa tuli noin 50 cm:n syvyydessä.

Alhaalla maapengermaan kohdalla oli 20 cm:n syvyydessä edelleen savensekaista multaa ja sen joukossa yhä runsaasti tiilenpaloja sekä lasia, laastia ja palamattomia luita. Tästä syvemmälle esiin tuli ohut kova savikerros ja sen alta uudelleen multakerros, mikä sisälsi runsaasti tiilenpaloja. Noin 45 cm:n syvyydestä, 2,5 m paalusta 2040/2945 pihaa kohti löytyi kaksi palaa keramiikkaa (TYA 669:3) savensekaisesta mullasta. Aivan kaivannon pihan puoleisesta päädyistä tuli vielä 60 cm:n syvyydestä multakerroksesta esiin ojan poikki ulottuvaa tiivistä kivikkoa ja tiilenkappaleita. Kivi- ja

tiilikkerros kaivettiin kokonaan esiin; sitä oli noin metrin matkalla. Kivi- ja tiilimurskan altakin löytyi vielä muutamia lasinkappaleita ja liitupiipun varren pala, sitten esiin tuli puhdas mineraalimaa.

Koekuopat:

Koekuoppa 2037/2945

Koekuoppa sijaitsi vuoren alarinteessä, polun eteläpuolella. Kuopan ala oli 50 cm x 50 cm ja syvyys 60 cm. Pinnan korkeus oli 28,97 ja pohjan 28,36 m mpy. Pintaturpeen paksuus oli 10 cm ja siitä löytyi mm. tiilen ja kukkaruukun kappaleita. Turpeen alla oli 40 cm:iin saakka multakerros, missä oli runsaasti kiviä ja tiilenkappaleita. Sen jälkeen tuli puhdas mineraalimaa. Koekuopan kaikki löydöt olivat moderneja eikä merkkejä kulttuurikerroksesta ollut.

Koekuoppa 2037/2947

Kuoppa sijaitsi aivan edellisen koekuopan koillispuolella, mutta oli tästä poiketen maapengerin alueella. Kuopan ala oli 50 cm x 50 cm ja syvyys 85 cm. Pinnan korkeus oli 28,79 ja pohjan korkeus 28,03 m mpy. Pintakerros nurmikon alla oli 20 cm paksua savensekaista multaa, mistä löytyi modernia aineistoa: mm. rautanaula, eläimen luu ja lasitetun astian pala. Tämän alla 20-50 cm:ssä oli savikerros, mikä sisälsi mm. tiilen paloja. Paikan todennäköisesti alkuperäinen multa- ja savikerros oli 50-75 cm:n syvyydessä ja sisälsi vielä tiilenkappaleita. Tämän alta tuli puhdas savi. Koekuopan kaikki löydöt olivat moderneja.

Päätelmiä:

Näyttelytilan laajennuksen koekaivauksissa 1998 tutkittiin kahden koeojan ja kahden koekuopan avulla yhteensä noin 5,5 m². Tutkimuksilla pyrittiin selvittämään mahdollisten muinaisjäännösten lisäksi maaston kerroksia. Koeoja 2:sta löytyi muutamia rautakauden keramiikan paloja; muista kaivannoista saatiin pelkästään moderneja löytöjä. Vuoren alarinteestä tuli esiin harvaa, mahdollisesti mäen luontaista kivikkoa koeojan 1 koko alalta, koeoja 2:n polun puoleisesta päästä ja koekuopasta 2037/2945. Alempana maastossa maapengerin alueella (koekuoppa 2037/2947 ja koeoja 2:n pihan puoleinen pää) maata oli siirretty ja pinnalle oli tasattu savea ja multaa; alueelta saatiin useita moderneja löytöjä aina 80 cm syvyyteen saakka. Koeoja 2:n pihan puoleisesta päästä 60-80 cm:n syvyydestä paljastunut tiheä kivi- ja tiilimurskakerros saattaa olla näillä tienoilla sijainneen ylituvan purkujätettä. Koetutkimuksilla saatiin joka tapauksessa kartoitettua vain pieni osa tulevan kellarikerroksen laajentamisalueesta ja paikalla on vielä tehtävä lisätutkimuksia.

2.3. Putkilinjojen koetutkimukset pelloilla

Kesällä 1997 oli tehty koekaivauksia tulevien putkilinjojen kohdilla pihapiirissä (kaivausraportti 23.2.1998). Samojen linjojen koetutkimuksia jatkettiin nyt kesällä 1998 pihapiirin ulkopuolelle peltoalueille. Putkilinjoja oli kaksi (yleiskartta 1:2000): linja 1 (pituus 220 m) kulki pihasaunalta kaakkoon uudelle varastolle päin ja linja 2 (pituus 380 m) pihasaunalta koilliseen Härkätien suuntaisesti. Kumpikin kaivauslinja kulki pellolla ja paalutettiin tutkimuksia varten 10 metrin välein. Pintapoiminta tehtiin keväällä ja koekaivaukset elonkorjuun jälkeen elo- ja syyskuun vaihteessa 1998. Koekaivauksissa käytettiin kaivinkonetta, joka poisti maata alle 5 cm:n kerroksina aina pohjasaveen saakka; tarvittaessa mahdollisten rakenteiden ja värjäytymien tullessa esiin

käytettiin lapiota ja lastaa. Kaivannot peitettiin heti tutkimusten jälkeen. Korkeuspisteinä käytettiin navetan vintin sillan pulttia (kp 1= 24,40 m mpy), saunan peruskiveä (kp 2= 23,24) ja kiveä Aittamäen eteläreunustalla (kp 3= 21,65).

Linja 1:

Linja sijaitsi pellolla saunan ja uuden varaston välissä. Tältä pellolta oli vuoden 1992 inventoinnissa poimittu muutamia löytöjä (lähinnä iskoksia) ja pellon länsikulmaukseen oli tehty koekuoppia (löydöttömiä). Alueella tehtiin nytkin ennen koekaivauksia pintapoisinta, missä talteen saatiin muutamia iskoksia ja piin paloja (TYA 669:5-10).

Linjalle tehtiin yhteensä 10 koekaivantoa, jotka olivat 1 m leveitä ja 5 metriä pitkiä; tästä poiketen Härkätietä lähin kaivanto n:o 10 oli 20 m pitkä. Kaivannoista ei löytynyt esihistorialliseen aikaan tai keskiaikaan kuuluvia rakenteita; ainoa esihistoriallisen ajan löytö oli kaivanto n:o 2:sta noin 20 cm:n syvyydestä löytynyt kivilaji-iskos (TYA 669:4, peltomultakerroksesta). Vanhoja puisia salaojia sekä uudempia salaojia tuli esiin kaivannoista 4, 6, 8 ja 10. Koko alueella oli pinnalla 20-40 cm:n syvyyteen ulottuva peltomulta ja sen alla savi. Kaivanto 6:ssa oli mullan ja saven välissä ohut hiesukerros.

Linja 1:n koeojat:

Nro, sijainti	Koko	Syvyys	Esinelöydöt	Rakenteet
1) 215-220 m	5 m x 1 m	60 cm	-	-
2) 195-200 m	5 m x 1 m	45 cm	Kivilaji-iskos	-
3) 175-180 m	5 m x 1 m	45 cm	-	-
4) 155-160 m	5 m x 1 m	40 cm	-	Risusalaoja ja uusi putkisalaoja
5) 135-140 m	5 m x 1 m	45 cm	-	-
6) 115-120 m	5 m x 1 m	50 cm	-	Puusalaoja (kouru)
7) 95-100 m	5 m x 1 m	45 cm	-	-
8) 75-80 m	5 m x 1 m	50 cm	-	Puusalaoja ja uusi putkisalaoja
9) 55-60 m	5 m x 1 m	45 cm	-	-
10) 20-40 m	20 m x 1 m	50 cm	-	Uusi putkisalaoja

Linja 2:

Linja sijaitsi kahdella pellolla pihasaunalta koilliseen. Pihasaunan viereiseltä pellolta oli vuonna 1992 poimittu irtolöytöjä; saman pellon länsireunalle tehtiin jo v.1997 koekaivanto putkilinjoja varten (saunalta navetalle, alue 2). Toinen pelto ulottuu Aittamäen vierustalta pitkälle koillisen suuntaan Aurajoen ja Härkätien välissä; lähimmät tutkimukset täällä oli tehty Aittamäen eteläreunustalla (mäen lakialueen kalmistosta etelään), mihin kaivettiin koekuoppia v.1993 (Silja Salmisen kaivausraportti). Mäen etelälievettä on Mauno Wanhalinnan muistaman mukaan käytetty hevoshakana ja Härkätien vieressä on siellä ollut vielä 1900-luvun alussa vanha riihi, mikä näkyy esim. Juhani Rinteen kirjan kuvassa (Rinne 1914 kuva 37).

Uudessa pintapoisinnassa pihasaunan viereiseltä pellolta otettiin talteen kaksi löytöä (kvartsi-iskos ja piin pala, TYA 669:11-12). Itse koekaivauksissa tälle pellolle tehtiin kolme 10 m pitkää ja 1 m leveää kaivantoa (n:ot 11-13). Kaivauksissa ei tullut esiin rakenne- tai esinelöytöjä. Kaivannosta 12 tuli esiin vanha puinen salaoja ja n:osta 13 uusi salaojaputki. Pellon multakerros oli 30-40 cm paksu, sen alla oli puhdas savi.

Linja 2:n koeajat saunan viereisellä pellolla:

Nro, sijainti	Koko	Syvyys	Esinelöydöt	Rakenteet
11) 20-30 m	10 m x 1 m	55 cm	-	-
12) 40-50 m	10 m x 1 m	60 cm	-	Risusalaoja
13) 60-70 m	10 m x 1 m	40 cm	-	Putkisalaoja

Aittamäen edustalta koilliseen suuntautuvan pellon pinnasta poimittiin ennen kaivauksia muutamia iskoksia ja piin paloja (TYA 669:13-18). Koekaivauksissa pellolle tehtiin 12 kaivantoa. Näistä kymmenen oli kooltaan 5 m x 1 m (koeajat 16-25). Laajimmat tutkimukset tehtiin Aittamäen edustalla, pellolla mäen eteläliepeen ja Härkätien välissä, minne tehtiin kaksi pitkää (52 m ja 15 m) koeajaa (ajat 14-15). Kaivannosta n:o 14 tuli (linjassa 102 m:n kohdalla) esiin 50 cm:n syvyyteen saakka ulottuvia tummia kaistaleita ja kaksi niihin liittyvää vierekkäistä kiveä; tummassa maassa ja kivien vieressä oli tiilen, puun ja hiilen kappaleita. Näiden alta tuli vielä pohjasavesta muutamia tiilenpaloja. Nämä rakenteet voivat liittyä näillä tienoilla olleen riihen perustuksiin tai muuhun vanhaan rakennukseen. Mitään muinaisjäännöksiä ei löydetty yhdestäkään tämän pellon koekaivannosta. Vanhoja pelto-ojia sekä vanhoja ja uusia salaojia tuli kaivannoista 16, 19, 21, 22 ja 24. Maastossa alue laskee pellon keskivaiheilla, missä koeaja 19 oli alimmassa kohdassa, josta maasto jälleen nousi päätepisteen kaivoa kohti. Yleensä pellolla oli 20-30 cm:n multakerros, minkä jälkeen oli jo savi tai savensekainen multa. Tästä poiketen oli multakerroksen alla ohut 5-10 cm paksu kellertävä hiekkakerros toisaalta Aittamäen edustalla (kaivannot 14-15) ja toisaalta linjan loppupäässä (kaivanto 25).

Linja 2:n koeajat Aittamäen viereisellä pellolla:

Nro, sijainti	Koko	Syvyys	Esinelöydöt	Rakenteet
14) 88-142 m	54m x 1m	60 cm	moderneja (tiiltä)	tummat kaistaleet ja kaksi kiveä
15) 150-165 m	15m x 1m	40 cm	-	-
16) 180-185 m	5m x 1m	60 cm	-	täytetty oja
17) 200-205 m	5m x 1m	45 cm	-	-
18) 220-225 m	5m x 1m	40 cm	-	-
19) 240-245 m	5m x 1m	40 cm	-	täytetty oja
20) 260-265 m	5m x 1m	35 cm	-	-
21) 280-285 m	5m x 1m	55 cm	-	risusalaoja
22) 300-305 m	5m x 1m	50 cm	-	risusalaoja
23) 320-325 m	5m x 1m	50 cm	-	-
24) 340-345 m	5m x 1m	50 cm	-	putkisalaoja
25) 360-365 m	5m x 1m	55 cm	-	-

Päätelmiä:

Peltojen putkilinjoille kaivettiin tasaisin välein 25 koeajaa, joiden ala oli yhteensä 214 m². Koeajista ei tullut esiin esihistoriallisia rakenteita. Ainoastaan peltojen pinnalla oli muutamia lähinnä kivi- ja pronssikauteen ajoittuvia iskoksia ja piin paloja, mitkä olivat kulkeutuneet kyntötöiden mukana. Kulttuurikerrosta ei koeajissa havaittu. Vuosien 1997-1998 tutkimuksissa saatiin tehtyä koekaivaukset kaikilla putkilinjoilla ja varsinaiset putkityöt (2 m leveät kaistat) voidaan tehdä lukuunottamatta Härkätien kohtaa saunan vieressä, mikä tutkitaan vasta varsinaisten putkitöiden yhteydessä.

2.4. Muut rakennustöiden kaivannot 1998

Kaivannot on merkitty yleiskarttaan 1:500

Pihapiirin keskellä sijaitsevan **alituksen kamarin** lattian perustuksia korjattiin keväällä 1998. Korjausten aikana lautalattia alusrakenteineen purettiin. Esiin tuli vanhoja perustuskiviä ja paikoitellen puujätekerrosta, mikä oli ilmeisesti saman kamarin (tai paikalla aiemmin olleen rakennuksen) vanhan lattian jäännettä. Maapohja siivottiin rakennusjätteistä ja ennen uusien alusrakenteiden tekoa pohja valokuvattiin ja maan pinnasta otettiin muutamia korkeuslukuja.

Alituksen sisälle tallin viereen valmistui 1998 uusi WC, minne vedettiin rakennuksen edustalta putket. Niitä varten tehty kaivanto ulottui tallin edustalta alituksen sivustaa pitkin liittymään viereiselle pellolle. Kaivanto oli 1 m:n levyinen ja kulki jo aiemmin kaivetun uuden salaojan vierustalla. Kaivinkoneen työtä valvottiin, esineitä tai rakenteita ei löytynyt.

Keväällä 1998 alettiin rakentaa pientä lisäsiipeä **navettarakennuksen taakse**. Sen perustan kaivauksissa esiin tullut maa oli kauttaaltaan sekoittunutta jättemaata, samoin siipiosasta peltoa kohti suuntautuneen lyhyen salaojakaivannon kohta. **Navetan vintinsillan** puoleiselle seinustalle tehtiin uutta kaivoa ja säiliötä varten 8 m x 2 m suuruinen kaivanto, joka oli löydötön. Yksi salaoja kaivettiin vielä **pihamakasiinin** pohjoiskulmasta lähtien luoteeseen, yhtyen pellonojaan; tämäkin kaivanto oli löydötön.

4. YHTEENVETO

Pysäköintialueen koekaivauksissa ei saatu mitään viitteitä muinaisjännöksistä. Arkeologian näyttelytilan laajennuksen kohdasta tutkittiin nyt vain pieni osa, mikä sijoittui linnavuorelle vievän polun ja kartanon pihamaan väliin; kulttuurikerrosta tai varmoja rakenteita ei löytynyt, löydöissä oli sen sijaan muutamia palasia rautakauden keramiikkaa. Tulevan näyttelytilan kohdalla tarvitaan kuitenkin vielä lisäkaivauksia. Tulevien putkilinjojen koekaivaukset saatiin päätökseen: löytöjä (iskoksia ja piitä) tuli vain peltojen pinnalta, mutta ei koekaivannoista; Härkätien leikkaava kohta saunan vieressä tutkitaan vasta putkitöiden aikana.

Liedossa 7.10.1998



Esa Saari

Liite 1:1

Lieto, Vanhalinna 1998

Pysäköintialueen koekaivausten pinta- ja pohjavaaituskorkeudet (m m.p.y.)

Korkeuspiste Aittamäellä 23,73 m m.p.y.

Koeoja A

paalusta 2100/3030 lähtien (1 m välein)

21,64
21,27

<u>21,89</u>	<u>21,78</u>	<u>21,86</u>	<u>21,29</u>	<u>22,00</u>
21,30	21,30	21,38	21,30	21,42

Koeoja B

paalusta 2100/3046 lähtien (1 m välein)

<u>21,99</u>	<u>22,10</u>	<u>22,05</u>
21,73	21,47	21,42

Koeoja C

paalusta 2095/3050 lähtien (1 m välein)

<u>22,13</u>	<u>22,17</u>	<u>22,18</u>
21,53	21,49	21,57

Koeoja D

paalusta 2095/3060 lähtien (2,5 m välein)

<u>22,39</u>	<u>22,52</u>	<u>22,39</u>	<u>22,43</u>	<u>22,43</u>
21,91	21,90	21,77	21,84	22,01

Koeoja E

paalusta 2085/3065 lähtien (2,5 m välein)

<u>22,45</u>	<u>22,46</u>	<u>22,48</u>	<u>22,45</u>	<u>22,41</u>
21,93	21,85	21,70	21,74	21,71

Koekuopat:

numero	pinta	pohja
2100/3060	22,23	21,87
2100/3065	22,38	21,95
2090/3070	22,32	21,82
2080/3070	22,54	21,98

Liite 1:2

Lieto, Vanhalinna 1998

**Linnavuoren kaakkoisrinteen alaosan koekaivausten pinta- ja pohjavaaituskorkeudet
(m m.p.y)**

Korkeuspiste pihakivi 27,20 m m.p.y.

Koeoja 1 (50 cm välein)

(2032/2942)				(2034/2942)
<u>29,24</u>	<u>29,25</u>	<u>29,30</u>	<u>29,31</u>	<u>29,36</u>
28,78	28,85	28,88	28,92	28,99
28,74 (pohja)	28,76 (po)	28,80 (po)	28,86 (po)	28,92 (po)
<u>28,96</u>	<u>28,99</u>	<u>29,03</u>	<u>29,06</u>	<u>29,04</u>
28,74	28,74	28,81	28,87	28,91

Koeoja 2 (50 cm välein)

Koekuopat:

<u>29,79</u>	numero	pinta	pohja
29,32	2037/2945	28,97	28,36
	2037/2947	28,79	28,03

29,61
29,26

29,42
29,26

29,30 (2040/2945)
29,14

29,20
29,17

29,17
28,59

29,18
28,51

29,18
28,45

29,19
28,42

29,20
28,34

29,20
28,32

29,18 (2040/2949)
28,32

Liite 1:3

Lieto, Vanhalinna 1998

Putkilinjoiden koekaivausten pinta- ja pohjavaaituskorkeudet (m m.p.y)

Korkeuspisteet: navetan vintinsillan pultti (24,40 m mpy), saunan peruskivi (23,24),

kivi Aittamäen tien varrella (21,65)

Korkeuslukemat 2,5 m välein

Putkilinja 1:

Kaivanto 1

paalusta 220 lähtien

<u>22,90</u>	<u>22,89</u>	<u>22,85</u>
22,35	22,35	22,27

Kaivanto 2

paalusta 200 lähtien

<u>22,62</u>	<u>22,58</u>	<u>22,55</u>
22,22	22,14	22,15

Kaivanto 3

paalusta 180 lähtien

<u>22,37</u>	<u>22,38</u>	<u>22,32</u>
21,95	21,93	21,84

Kaivanto 4

paalusta 160 lähtien

<u>22,27</u>	<u>22,27</u>	<u>22,22</u>
21,88	21,78	21,33

Kaivanto 5

paalusta 140 lähtien

<u>22,13</u>	<u>22,11</u>	<u>22,09</u>
21,77	21,69	21,65

Kaivanto 6

paalusta 120 lähtien

<u>22,05</u>	<u>22,02</u>	<u>22,00</u>
21,63	21,40	21,30

Kaivanto 7

paalusta 100 lähtien

<u>21,97</u>	<u>21,96</u>	<u>21,99</u>
21,58	21,53	21,54

Kaivanto 8

paalusta 80 lähtien

<u>22,04</u>	<u>22,05</u>	<u>22,04</u>
21,49	21,52	21,56

Kaivanto 9

paalusta 60 lähtien

<u>22,10</u>	<u>22,11</u>	<u>22,12</u>
21,67	21,56	21,59

Kaivanto 10

paalusta 40 lähtien

<u>22,12</u>	<u>22,13</u>	<u>22,14</u>	<u>22,15</u>	<u>22,13</u>	<u>22,14</u>	<u>22,18</u>
21,58	21,49	21,44	21,44	21,57	21,64	21,77

(paalu 17,5)

<u>22,19</u>	<u>22,27</u>
21,78	21,82

Putkilinja 2:

Kaivanto 11

paalusta 20 lähtien

<u>22,54</u>	<u>22,49</u>	<u>22,44</u>	<u>22,38</u>	<u>22,32</u>
22,10	22,06	22,05	21,96	21,85

Kaivanto 12

paalusta 40 lähtien

<u>22,08</u>	<u>22,03</u>	<u>22,00</u>	<u>21,91</u>	<u>21,90</u>
21,59	21,45	21,40	21,31	21,47

Kaivanto 13

paalusta 60 lähtien

<u>21,73</u>	<u>21,70</u>	<u>21,67</u>	<u>21,64</u>	<u>21,63</u>
21,40	21,26	21,18	21,25	21,26

Kaivanto 14

paalusta 88 lähtien

<u>21,62</u>	<u>21,59</u>	<u>21,56</u>	<u>21,57</u>	<u>21,55</u>	(100)	<u>21,54</u>	<u>21,49</u>
21,09	21,00	20,96	20,93	20,92	20,96	20,94	21,10

(107,5)

<u>21,49</u>	<u>21,47</u>	<u>21,45</u>	<u>21,43</u>	<u>21,42</u>	(120)	<u>21,39</u>	<u>21,35</u>
21,20	21,15	21,03	21,08	21,04	20,95	20,93	20,88

<u>21,28</u>	<u>21,22</u>	<u>21,18</u>
20,83	20,78	20,68

Kaivanto 15

paalusta 150 lähtien

<u>20,88</u>	<u>20,83</u>	<u>20,73</u>	<u>20,67</u>	(160)	<u>20,59</u>	<u>20,58</u>	<u>20,55</u>
20,47	20,32	20,30	20,29	20,21	20,12	20,12	

Kaivanto 16

paalusta 180 lähtien

<u>20,25</u>	<u>20,20</u>	<u>20,15</u>
19,62	19,51	19,60

Kaivanto 17

paalusta 200 lähtien

<u>19,77</u>	<u>19,70</u>	<u>19,64</u>
19,34	19,19	19,19

Kaivanto 18

paalusta 220 lähtien

<u>19,24</u>	<u>19,19</u>	<u>19,13</u>
--------------	--------------	--------------

Kaivanto 19

paalusta 240 lähtien

<u>18,7</u>	<u>18,68</u>	<u>18,67</u>
-------------	--------------	--------------

Kaivanto 20

paalusta 260 lähtien

<u>18,85</u>	<u>18,68</u>	<u>18,71</u>
18,55	18,55	18,60

Kaivanto 21

paalusta 280 lähtien

<u>19,21</u>	<u>19,22</u>	<u>19,26</u>
18,65	18,69	18,74

Kaivanto 22

paalusta 300 lähtien

<u>19,26</u>	<u>19,29</u>	<u>19,34</u>
18,95	18,81	18,80

Kaivanto 23

paalusta 320 lähtien

<u>19,39</u>	<u>19,41</u>	<u>19,40</u>
18,97	19,00	18,99

Kaivanto 24

paalusta 340 lähtien

<u>19,36</u>	<u>19,31</u>	<u>19,31</u>
18,85	18,80	18,88

Kaivanto 25

paalusta 360 lähtien

<u>19,34</u>	<u>19,34</u>	<u>19,36</u>
18,79	18,80	18,81

Liite 2

LIETO VANHALINNA 1998

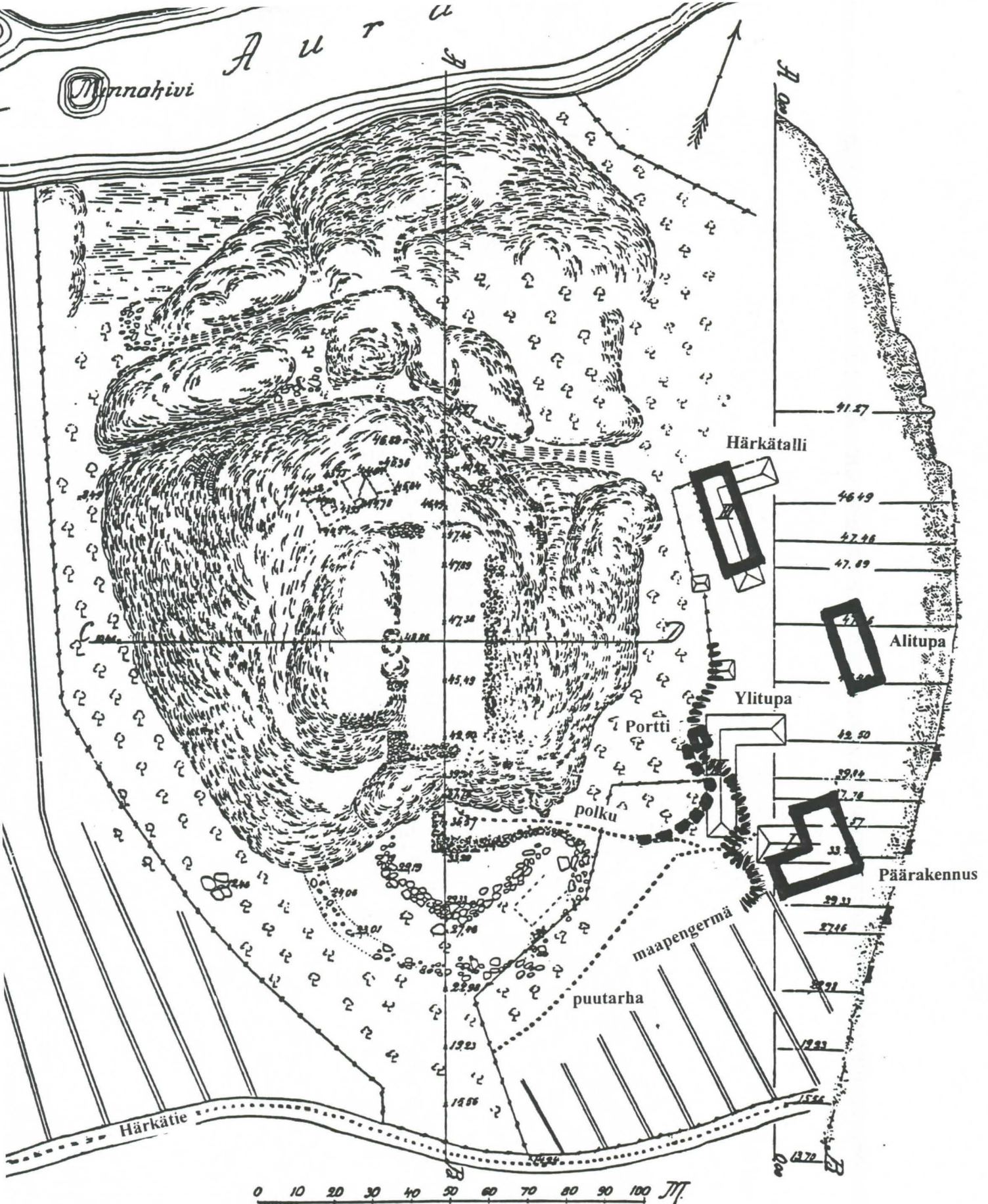
Musta/valkonegatiivit / TYA

Koko 24x36

Kuvaaja Esa Saari

TYA nro

22724	Pysäköintialue: koeoja D, NW-SE-profiili ojan keskivaiheilla.	2.6.1998
22725	Koeoja E pohjassa.	2.6.1998
22726	Koeoja E, NW-SE-profiili ojan keskivaiheilla.	2.6.1998
22727	Pysäköintialue, yleiskuva. Pihamakasiinin ja navetan tausta.	4.6.1998
22728	Kaakkoisrinne, koeoja 1, taso 10 cm, kiviportin puoleinen pääty.	8.6.1998
22729	Koeoja 1, taso 10 cm, kaivannon keskiosa.	8.6.1998
22730	Koeoja 2, taso 10 cm, pihan puoleinen pääty.	9.6.1998
22731	Koeoja 2, taso 10 cm, polun puoleinen pääty.	9.6.1998
22732	Koeoja 2, taso 20 cm, polun puoleinen pääty.	9.6.1998
22733	Koeoja 2, taso 20 cm. Kivikko polun puoleisessa päässä.	9.6.1998
22734	Koeoja 2, kaivannon profiili polun vieressä.	9.6.1998
22735	Putkilinja 1, yleiskuva pihasaunalta varastolle päin.	25.8.1998
22736	Putkilinja 2, yleiskuva saunalta Aittamäen vierestä koilliseen.	25.8.1998
22737	Linja 2, kaivanto 14, 102 m. Kiviä, tiiliä ja tummia kaistaleita.	31.8.1998
22738	Kaivanto 14, Aittamäen puoleinen profiili 95 m:n kohdalla.	31.8.1998
22739	Kaivanto 14, em. tummat kohdat ja kivet.	31.8.1998
22740	Kaivanto 14. Koko kaivanto pohjaan kaivettuna, koillisesta.	31.8.1998
22741	Putkilinja 2 peittämisvaiheessa, koillisesta.	1.9.1998
22742	Linja 2, koillispään kaivannot (22-25) ja liittymän kaivo.	1.9.1998



iv. 38. Asemapiirros ja sivukuvia Vanhanlinnan Linnavuoresta. Numerot osottavat korkeutta joen pinnasta 19/6/1909, klo 6,45 i. p. I–II Vanhanlinnan asuinrakennukset, III navetta.

Liite 4

Vanhalinnan rakennukset 1909 ja 1998

(pohjana Juhani Rinteen kuva 38 kirjassa "Suomen keskiaikaiset mäkilinnat I" v.1914)

Nykyiset rakennukset merkitty paksulla viivalla, samoin polun muutettu alkupää ja maapengermä

Lieto Vanhalinna 1998
Valokuvat



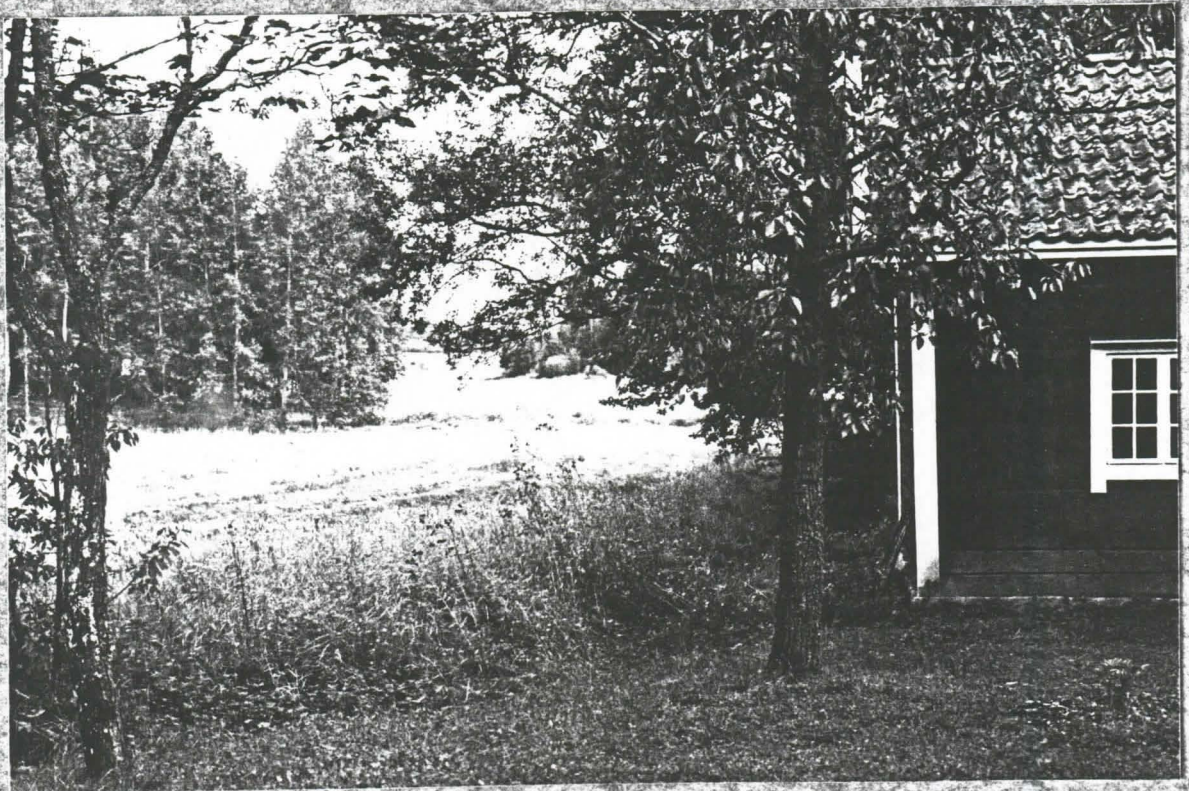
1. TYA 22729. Kaakkoisrinne, koeja 1.
Taso 10 cm, kaivannon keskiosa.



2. TYA 22733. Kaakkoisrinne, koeja 2.
Taso 20 cm, kivikko polun puoleisessa päässä.



3. TYA 22735. Putkilinja 1, yleiskuva
pihasaunalta varastolle päin.



4. TYA 22736. Putkilinja 2, yleiskuva
saunalta Aittamäen vierestä koilliseen.



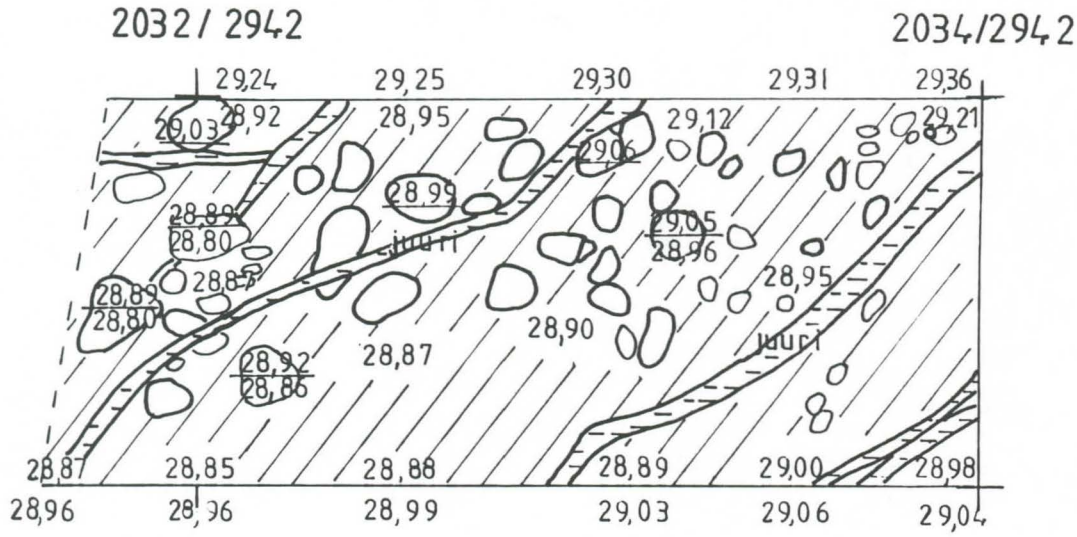
5. TYA 22737. Putkilinja 2, kaivanto 14,
102 m:n kohta. Kiviä, tiiliä ja tummia kaistaleita.



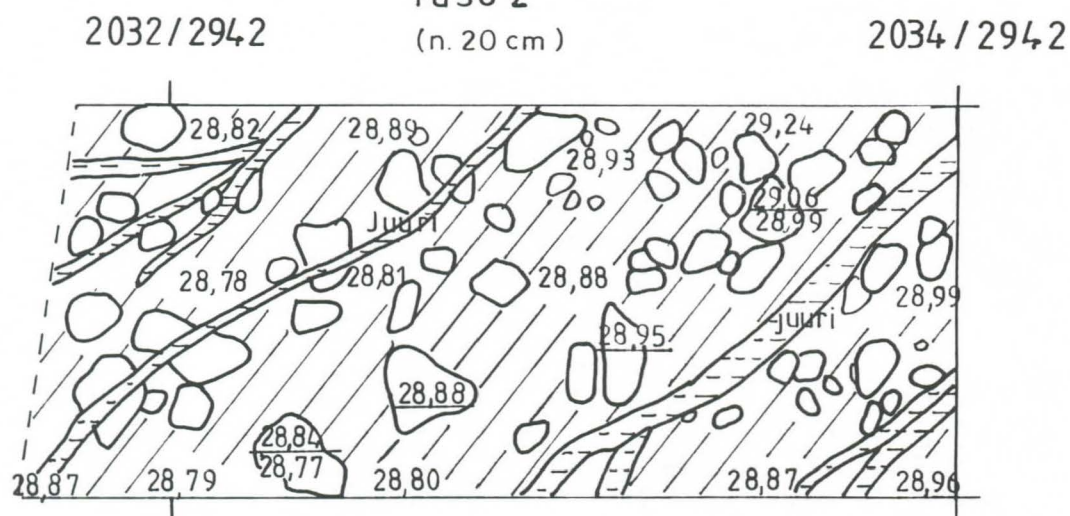
6. TYA 22739.
Putkilinja 2,
kaivanto 14,
em. tummat kohdat
ja kivet.

Koeoja 1:n tasot 1-2

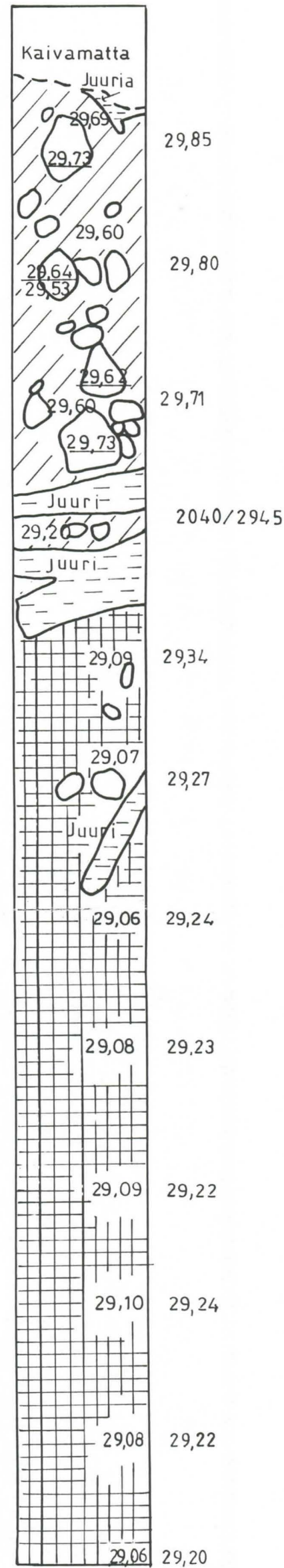
Taso 1
(n.10 cm)



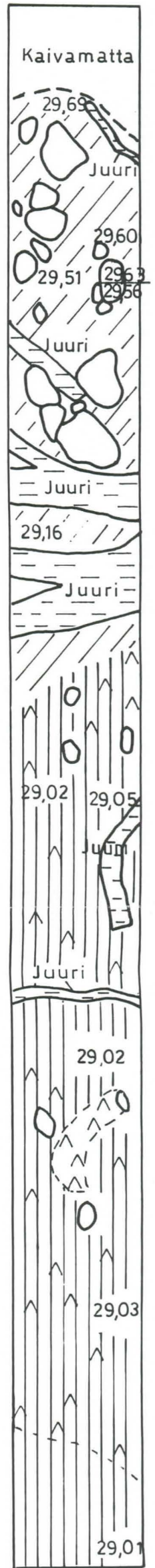
Taso 2
(n. 20 cm)



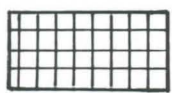
Taso 1
(n.10 cm)



Taso 2
(n. 20 cm)



Multaa



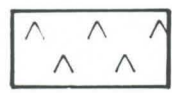
Savensekaista multaa



Savea, tiilimurskaa

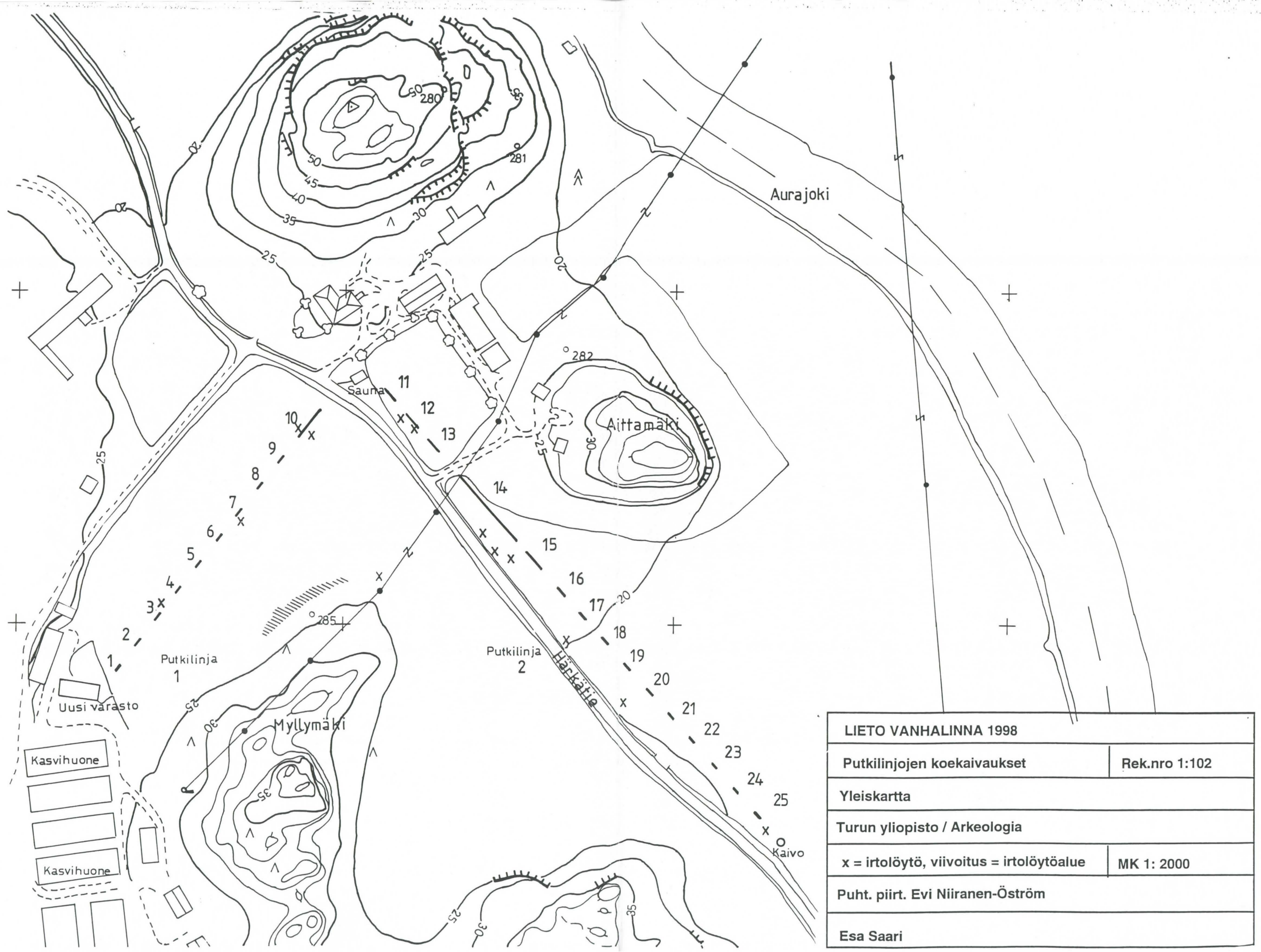


Kovaa savea

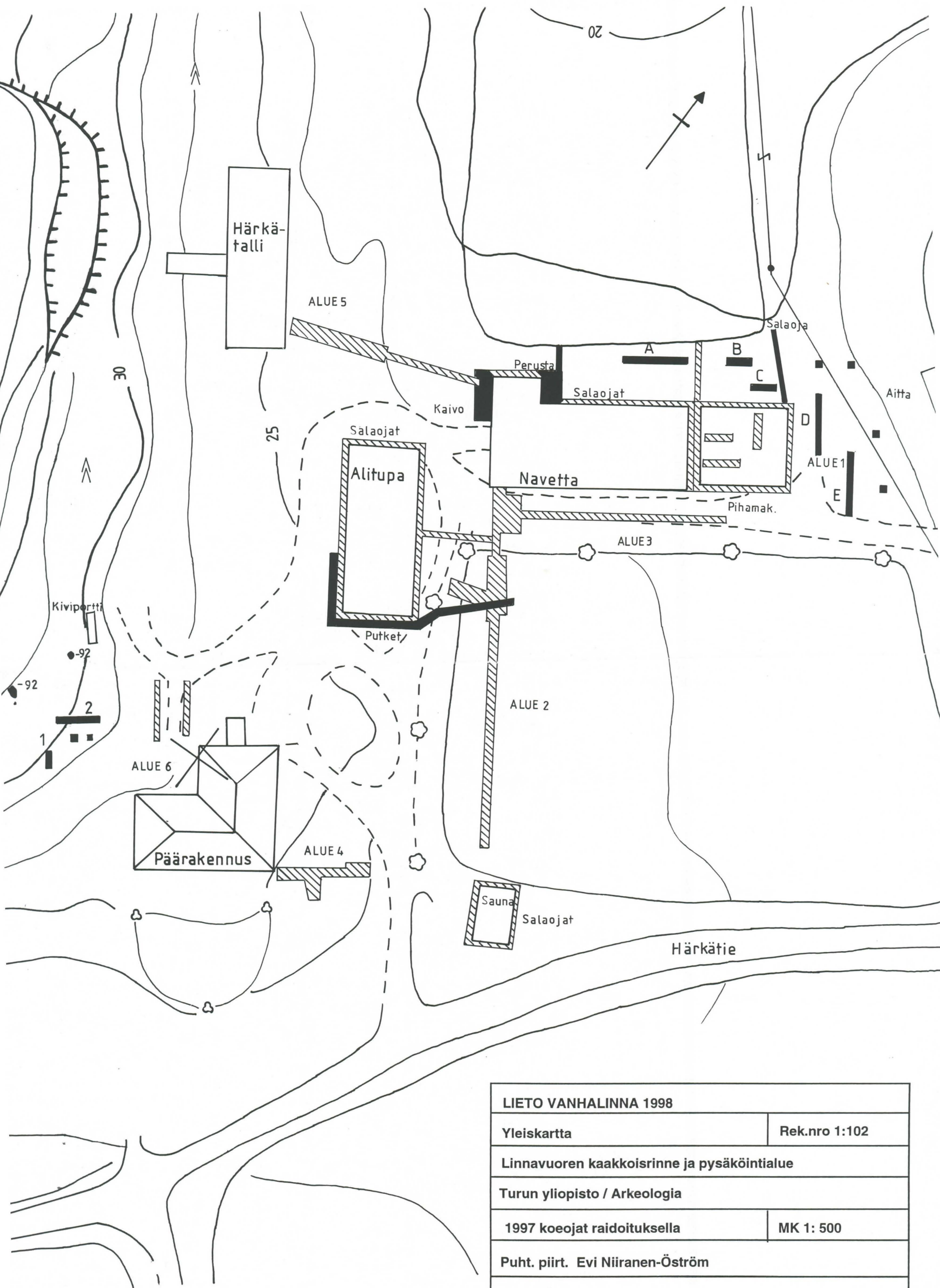


Laastia

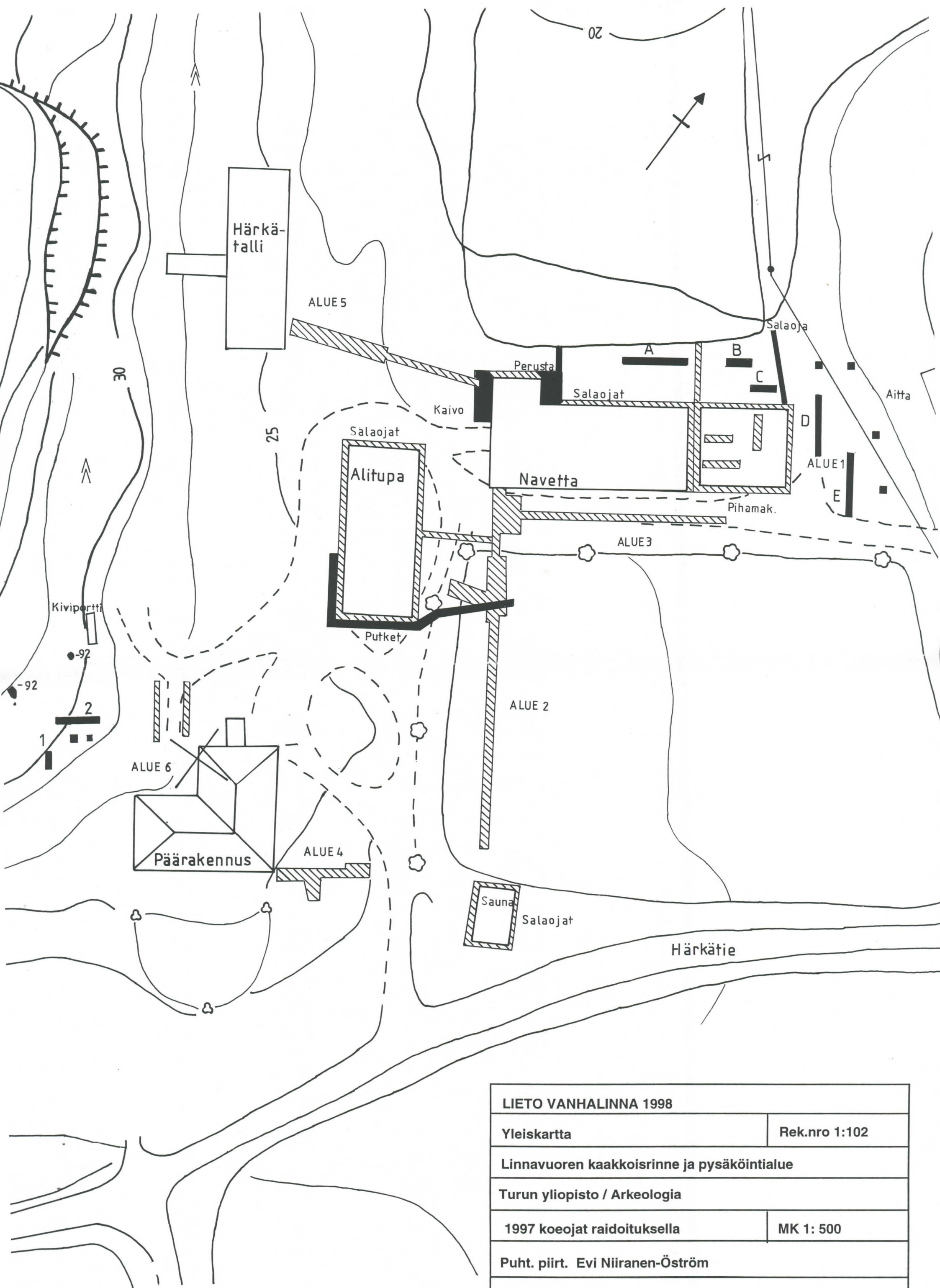
LIETO VANHALINNA 1998	
Koeoja 2:n tasot 1 - 2	Rek.nro 1:102
Linnavuoren kaakkoisrinteen koekaivaukset	
Turun yliopisto / Arkeologia	
Kp 27,20 m m.p.y.	MK 1: 20
Puht. piirt. Evi Niiranen-Öström	
Esa Saari	



LIETO VANHALINNA 1998	
Putkilinjoiden koekaivaukset	Rek.nro 1:102
Yleiskartta	
Turun yliopisto / Arkeologia	
x = irtolöytö, viivoitus = irtolöytöalue	MK 1: 2000
Puht. piirt. Evi Niiranen-Öström	
Esa Saari	



LIETO VANHALINNA 1998	
Yleiskartta	Rek.nro 1:102
Linnavuoren kaakkoisrinne ja pysäköintialue	
Turun yliopisto / Arkeologia	
1997 koeajat raidoituksella	MK 1: 500
Puht. piirt. Evi Niiranen-Öström	
Esa Saari	



LIETO VANHALINNA 1998	
Yleiskartta	Rek.nro 1:102
Linnavuoren kaakkoisrinne ja pysäköintialue	
Turun yliopisto / Arkeologia	
1997 koeajat raidoituksella	MK 1: 500
Puht. piirt. Evi Niiranen-Öström	
Esa Saari	