

LIETO VANHALINNA LAKITASANNE

Linnavuoren kaivaus

Jukka Luoto 1972

Lieto, Vanhalinna 1972
Lakitasanne
Kaivauskertomus

Johdanto

Tutkimuksen kohteeksi valittiin lakitasanteella pitkulainen alue, joka käsitti ruudut B-A-I-VI:-1-+3. Tällä alueella oli jo suoritettu tutkimuksia useana vuonna (1957, 1958, 1964, 1971 Liite I). Niiden tarkoituksena oli ainakin viimevaiheessaan ollut kulttuurikerroksen perinpohjainen tutkiminen, ja tämän vuoden kaivaukset tähtäsivät samaan päämäärään. Kaivaus suoritettiin prof. Unto Salon ja Mauno Wanhalinnan valvonnassa, käytännön toimista vastasi HuK Jukka Luoto, ja kaivajina toimi 7 turkulaista arkeologian opiskelijaa.

Tutkimuksia aloitettaessa saatettiin todeta, että vähäistä 4 x 2 m palasta lukuunottamatta koko alue oli jätetty peittämättä ja että se oli vuosien kuluessa saanut katteekseen sammal- ja turvepeitteen.

Alueen etelälaidassa, ruuturivien B-III alueella tutkimus oli edennyt pitkälle, siellä oli maata jäljellä enää paikoitellen ja etupäässä vain kallion koloissa. Runsaasti maata oli enää ruudu(i)ssa II:1(-3), jonne jostakin tuntemattomasta syystä oli jätetty kaivamaton kannas (vrt. k. 76-79).

Rakenteeltaan selvempi ja siten myös lupaavampi oli kaivausalueen pohjoispää (ruuturivit IV-VI). Kulttuurikerrosta oli runsaammin, eikä siinä ollut kuoppia eikä muita huomattavia, kaivauksista johtuvia epätasaisuuksia. Tätä aluetta reunustivat ruuturiveissä VI-IV koeojat, jotka tekivät mahdolliseksi jo ennakoita tutustua kulttuurikerroksen rakenteeseen.

Tutkimukset

Jotta jo tutkimusten alkuvaiheessa saataisiin käsitys kulttuurikerroksen koostumuksesta, aloitettiin tutkimus perkaamalla

ruuturiviin VI tehty koeoja. Sen pohjalla ollut kiveys kartoitettiin ja poistettiin. Ojan pohjoisreunaan muodostuneesta seinämästä piirrettiin profiilipiirros. Tällöin saatettiin todeta, että tällä kohdalla oli havaittavissa kolme päällekkäistä kerrostumaa. Ylin koostui nokisesta kulttuurimaasta, keskimmäinen oli savea ja alimmaiselle oli ominaista savi-, noki- ja kulttuurimaan sekoittuminen keskenään. Tätä kerrosjakoa pyrittiin seuraamaan kaivausalueen pohjoispäätä tutkittaessa.

Ensimmäisenä tehtävänä oli turpeen poistaminen. Tämän jälkeen kaivettiin alueen pinnasta tavattava nokinen kulttuurikerros. Paljastunut kiveys kartoitettiin ja saadut löydöt kirjattiin kaivauksen I kerrokseen.

Kiveys oli suhteellisen tasaista, vaikka huomattavan laajoja kivettämiäkin alueita esiintyi. Se ei vaikuttanut tarkoituksellisesti ladotulta. Sellaisesta säännöllisestä kiveyksestä, jota Salo on kaivauskertomuksessaan luonnehtinut kalmistokiveyksen kaltaiseksi, ei tässä tapauksessa ole kysymys. Mikäli kivet liittyvät rakenteisiin, nämä ovat täysin hajonneet.

Tutkimusta jatkettiin kaivamalla savimaa, joka muodosti valtaosan jäljelläolevasta kerrostumasta. Se koostui paitsi savesta myös kiveyksestä, jolla oli selvä täytekerroksen luonne.

Kiviä oli koottu kasapäin varsinkin kallion notkoihin, ja niiden päälle ja ympärille oli levitetty savea, niin että ne yhdessä muodostivat tukevan ja tasaisen pinnan. Työsuunnitelman mukaisesti tätä täytekerrosta ei kartoitettu ja se olisi ollut täysin tarpeetonkin. Täytekerros ei ollut kuitenkaan suinkaan löydötön, vaan sieltä saatu löydöstö oli muihin kerroksiin verrattuna paikoitellen hyvinkin runsas. Koska löytöjen keskittymistä kerroksen ylä- tai alaosiin ei voitu todeta, ei voida päättää, miten löydöstö, joka koostui pääasiassa keramiikasta, on tuohon kerrokseen joutunut.

Täytekerroksen alta paljastui nokipitoinen kulttuurikerros. Se kuva, joka tästä kerroksesta saatiin profiilileikkauksesta, näytti pitävän hyvin yhtä nyt tehtyjen kaivaushavaintojen kanssa. Tutkimuksissa kävi ilmi, ettei kerrostuman pohjaa voida itse asiassa luonnehtia kulttuurikerrokseksi: se koostui savi-, sora- ja nokimaasta, muttei sisältänyt lainkaan löytöjä. Kysymyksessä

oli linnamäen luontainen maa- ja turvekerros, jonka eloperäiset osat olivat lahotessaan saaneet mustan värin. Tämän luontaisen kerrostuman päältä tavattiin ohut, usein savikerrokseen sekoitettu kulttuurikerros, joka edusti saveusta edeltänyttä asutusta. Kiinteitä rakenteita ei tästä kerroksesta tavattu. Irtaimet löydöt luettiin kaivauksen III kerrokseen.

Kuten edellä todettiin, ei alueen eteläpäässä, ruuturivien III-B alueella, ollut juuri mahdollisuuksia tällaisiin havaintoihin. Ruudun II:1 "kannaksen" pinnasta tavattiin harvaa kiveystä, joka oli ilmeisesti samaa kiveystä kuin alueen pohjoispäässäkin. Tällä alueella pyrittiin siten yksinomaan tutkimaan kulttuurikerroksen jäänteet; koska kerrosjärjestystä eikä edes säännöllistä kerrostumaa ollut havaittavissa, ei tutkimusta suoritettu kerroksittain. Alueelta saatiin pääasiassa rautakautista keramiikkaa ja sen lisäksi jokunen keskiaikainen löytö. Ruudun II:1 maakannas raivattiin turpeista, mutta sen perusteellisempaan tutkimukseen ei tänä kesänä päästy.

Tutkimuksen päätyttyä kaivausalue jätettiin peittämättä, koska sitä varten piti olla varoja käytettävissä myöhemmin kesällä. Tämän käsityksen osoittauduttua paikkansapitämättömäksi, alue jouduttiin jättämään silleen talveksi. Sen osittaisesta peittämisestä huolehdittiin v:n 1973 kaivausten yhteydessä, jolloin myös ruudun II:1 "kannaksen" itäpuolelle jääneet kulttuurikerroksen jätteet tutkittiin, kuten vuoden 1973 kaivauskertomuksesta käy ilmi. Varsinainen "kannas" sen sijaan jouduttiin silloinkin resurssien puutteen vuoksi jättämään tutkimatta.

Löydöt

Löytöainekselle oli ominaista metalliesineiden niukkuus. Pääosan löydöistä muodostivat keramiikan palat, poltettu savi ja muu usein toisarvoiseksi luokiteltu löydöstö. Keskiaikaisia löytöjä saatiin vain muutamia (7 yks.), rautakautisia ja sitä vanhempia huomattavasti runsaammin. Eri-ikäisten löytöjen sijoittumisesta kulttuurikerrokseen on pyritty selvittämään liitteessä II, jossa on otettu huomioon aikaisemmatkin tutkimukset. Kaaviossa esitetty kerrosjärjestys vastaa luonnollista järjestystä. Vuosien 1964 ja 1971 kaivaukset on kuitenkin

sijoitettu yhtenä kerroksena Sarasmon II kerroksen ja vuoden 1972 kaivausten I kerroksen väliin, mikä ei täysin vastaa todellisuutta. Vuoden 1964 kaivausten kuutta kaivauskerrosta ei ole otettu erikseen huomioon, koska löydöstö näyttää jakautuvan tasaisesti eikä kerrostumien välisiä eroja voi havaita.

Kaaviosta käy ilmi, että sekundaarit löydöt keskittyvät ylimpään kerrokseen, samoin keskiaikaiset löydöt. Rautakautista löydöstöä on saatu runsaasti kaikista kerroksista. Suurin löytökeskittymä näyttää olevan savikerroksessa, mikä on jossain määrin yllättävää. Epineoliittista keramiikkaa on saatu kaivausalueen pohjalta ja vuoden 1964 kaivauksista.

Kannattanee mainita vielä meripihka, jota kaivauksissa saatiin useita kappaleita. Tänä vuonna ne sijoittuvat poikkeuksetta alimpaan (III) kerrokseen. Meripihkainen pelinappula (TYA 38:18) tekee mahdolliseksi näiden löytöjen vertailevan ajoituksen, ja toisen meripihkalöydön (TYA 38:14) sijainti linnamäen alkupe-
räisen maankamaran pinnalla antaa vahvistuksen näiden löytöjen varhaiselle stratigrafiselle asemalle. Tämä löytö on esineluettelossa erheellisesti merkitty II kerrokseen kuuluvaksi. Löytökohdasta tehty piirros ja siitä otetut valokuvat varmistavat sen aseman III kerroksessa.

Tähän kertomukseen liittyvät


Esinelöydöt TYA 38:1-29, 395-568, 571.

Karttalehdet 1-2

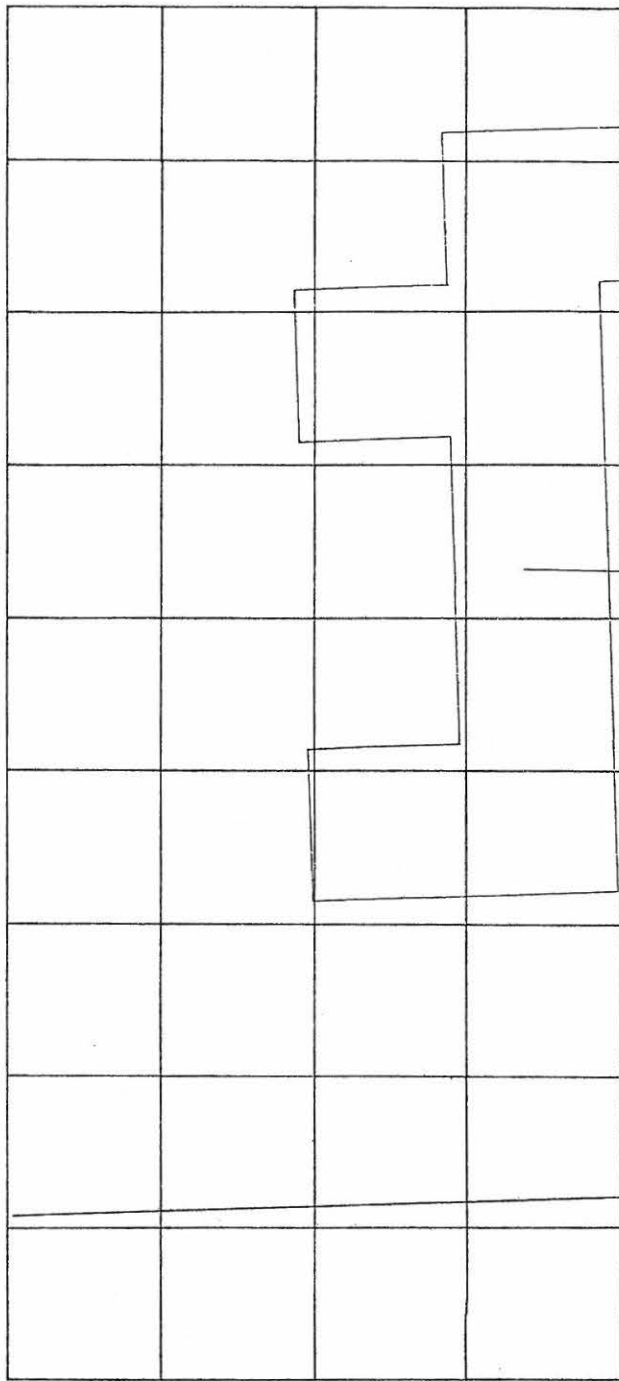
Liitteet I-II

Valokuvat 71-93.

Turussa 27.4.1976


Jukka Luoto

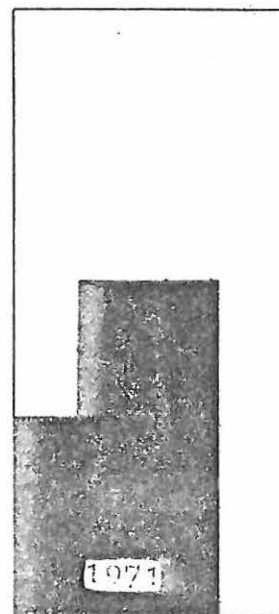
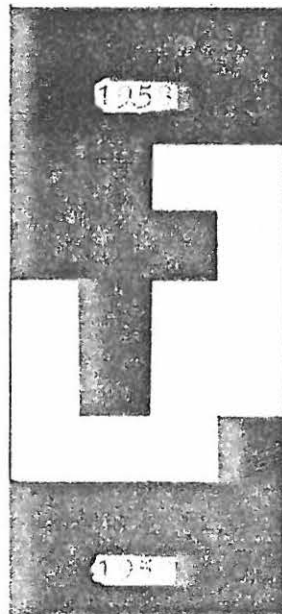
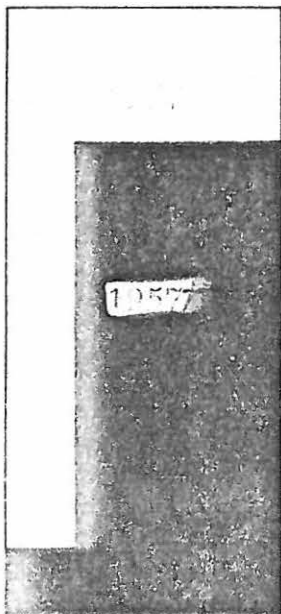
VII
VI
V
IV
III
II
I
A
B



Vuoden 1972 kaivausalueella
aikaisemmin suoritettut
tutkimukset

1964

Vuosien 1957-1960 kaivausrudusto



Lieto Vanhalinna kaivauskuvat 1972

V. diary neg. niot 330-400
(yhteensä 93 kuvaa)



Kuva 1. Pohjoistasanne. Turpeen poistoa ruudusta a-b: 7-9.



Kuva 2. Pohjoistasanne. Lieden kaivausta I kerroksessa.



Kuva 3. Pohjoistasanne. Kaivauskuva pohjoistasanteelta I kerros.



Kuva 4. Kaivausta pohjoistasanteella I kerros. Kuvan keskellä ison lieden perusta.



Kuva 5. Pohjoistasanne. Liesi I kerrosta paljastettaessa.



Kuva 6. Pohjoistasanne. Ruudut a: 2-4, pintaturve poistettuna.



Kuva 7. Pohjoistasanne. Kaivausta I kerroksessa.



Kuva 8. Pohjoistasanne. Kaivausalueen I kerros. Ruu-
duissa b-c: 5 on kallion koloja lukuunottamatta jo tätä
ennen Sarasmon kaivausten aikana edetty kallion pintaan.
Keskellä liesi.



Kuva 9. Pohjoistasanne. I kerroksen kiveys b-c: 8-9 ruuduissa.



Kuva 10. Pohjoistasanne. I kerros. Kaivausalue lännestä.



Kuva 11. Pohjoistasanne. Profiilileikkaus.

Ruuturivien b ja c raja sattuu yhteen kuvan oikean reunan kanssa.



Kuva 12. Pohjoistasanne. Kiveys ruuduissa a:3-4, I. kerros. Ruudun laidassa näkyy kaksi laattamaista kiveä.



Kuva 13. Pohjoistasanne: Iso liesi kuvattuna aikaisempien vuosien kaivausalueelta lieden tai kiukaan suusta perälle päin.



Kuva 14. Pohjoistasanne. Profiilileikkaus siltä kohtaa mistä keramiikan palat löytyivät.



Kuva 15. Pohjoistasanne. Iso liesi idästä, I kerros.



Kuva 16. Pohjoistasanne. Ison liedin pesän pohja, I kerros.



Kuva 17. Pohjoistasanne. Lieden pesä, kuvattuna suusta perälle, I kerros.



Kuva 18. Pohjoistasanne. Iso liesi Etelästä, I kerros.



Kuva 19. Pohjoistasanne. Ruudut a-c: 6-9. I kerros.



Kuva 20. Pohjoistasanne. Kiveys ruuduissa a: 3-4, I kerros.



Kuva 21. Pohjoistasanne. Kiveys ruuduissa a: 3-4, I kerros kuvattuna pohjoisesta. Edustalla näkyy kaksi tasapintaista "laattakiveä".



Kuva 22. Pohjoistasanne. Ruudut a-c: 6-9, I kerros.



Kuva 23. Pohjoistasanne. Iso liesi Etelästä, II kerros.



Kuva 24. Pohjoistasanne. Ruudut a: 2-5 ja b: 5, II kerros.



Kuva 25. Pohjoistasanne. Ruudut b-d: 5-9, II kerros.



Kuva 26. Pohjoistasanne. Ruudut a: 2-7, II kerros.
Etualalla näkyy iso liesi ja takana ruoturivin poikki kulkenut (seinä) kiveys.



Kuva 27. Pohjoistasanne. Kaivausalue II kerros paljastettuna.



Kuva 28. Pohjoistasanne. Iso liesi, suusta perälle kuvattuna., II kerros.



Kuva 29. Pohjoistasanne. Iso liesi, suusta perälle kait-
vettuna, II kerros.



Kuva 30. Pohjoistasanne. Ruutujen a: 3-4 kiveys II ker-
roksessa, laattakivi on jätetty keveykseen edellisestä
kerroksesta.



Kuva 31. Pohjoistasanne. Ruudut a-c: 5-9, II kerros.



Kuva 32. Pohjoistasanne. Kaivausalue idästä, II kerros.



Kuva 33. Pohjoistasanne. Iso liesi, II kerros.



Kuva 34. Pohjoistasanne. Ruuturivi a idästä, II kerros.



Kuva 35. Pohjoistasanne. Ruudut c-d: 7-8, II kerros.



Kuva 36. Pohjoistasanne. Iso liesi, kuva otettu pesän suulta perälle. II kerros.



Kuva 37. Pohjoistasanne. Kiveys ruuduissa a: 3-4, II kerros.



Kuva 38. Pohjoistasanne. Kaivausalue idästä, III kerros.



Kuva 39. Pohjoistasanne. Kaivausalue idästä, III kerros.



Kuva 40. Pohjoistasanne. Ruudut b-c: 7-9, III kerros.



Kuva 41. Pohjoistasanne. Iso liesi etelästä, III kerros.



Kuva 42. Pohjoistasanne. Ruudut a-c: 5-7, III kerros.
Lieden vasemmalle puolelle levittäytynyt kiveys selvästi näkyvissä.



Kuva 43. Pohjoistasanne. Iso liesi ja sen vieressä oleva kiveys, III kerroksessa.



Kuva 44. Pohjoistasanne. Kiveys ruudussa a: 4, III kerros.



Kuva 45. Pohjoistasanne. Kiveys ruudussa a: 4, III kerros.



Kuva 46. Pohjoistasanne. Sama kuin edellä.



Kuva 47. Pohjoistasanne. Ruudun a: 4 kiveys etelästä
III kerros.



Kuva 48. Pohjoistasanne. Iso liesi, III kerros.



Kuva 49. Pohjoistasanne. Iso liesi, kuvattuna pesän suusta perällepäin. III kerros.



Kuva 50. Pohjoistasanne. Sama kuin edellä.



Kuva 51. Pohjoistasanne. Iso liesi, kuvattuna perältä suulle. III kerros.



Kuva 52. Pohjoistasanne. Ruuturivi a kuvattuna idästä, IV kerros.

Lieto Vanhalinna 1972.



Kuva 53. Pohjoistasanne. Kaivausalue, IV kerros.



Kuva 54. Pohjoistasanne. Sama kuin edellä.



Kuva 55. Pohjoistasanne. Ruutu 5: a, IV kerros.



Kuva 56. Pohjoistasanne. Iso liesi etelästä, IV kerros.



Kuva 57. Pohjoistasanne. Ruudut b-d: 5-9, IV kerros.



Kuva 58. Pohjoistasanne. Iso liesi, IV kerros.



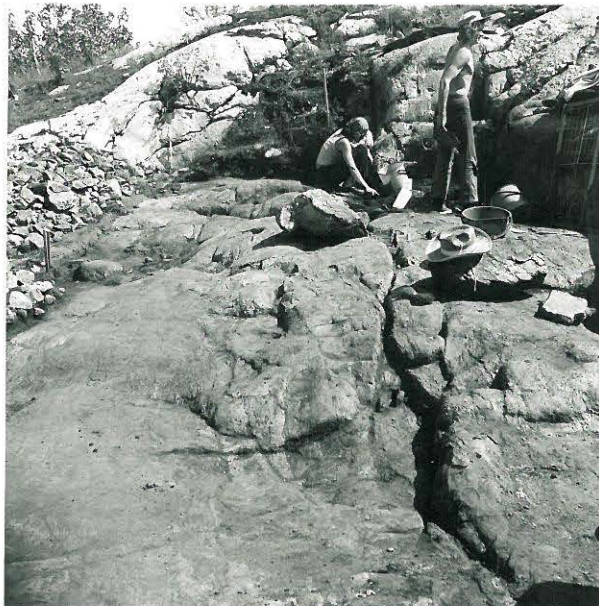
Kuva 59. Pohjoistasanne. Kaivausalueen a ja b ruudut, IV kerros.



Kuva 60. Pohjoistasanne. "Seinäkiveyksen" pohjaa IV kerroksessa.



Kuva 61. Pohjoistasanne. Kauvausalueetta pohjaan asti kaivaettuna.



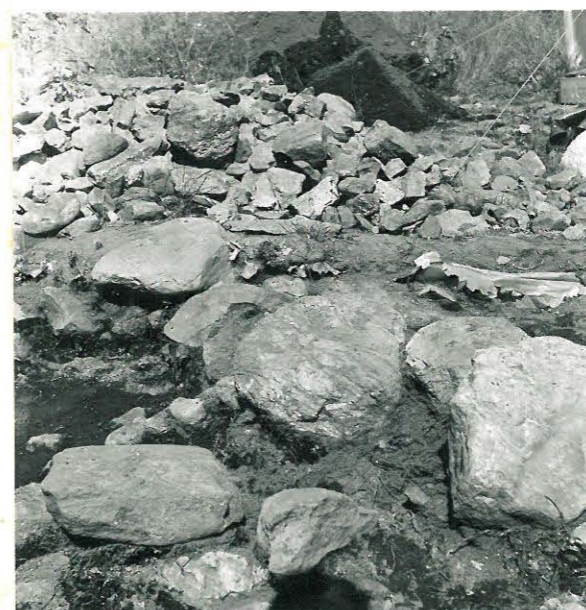
Kuva 62. Pohjoistasanne. Ruudut b-c: 7-9 pohjaan asti kaivaettuna.



Kuva 63. Pohjoistasanne. Liesi pohjan tasalle kaivettuna.



Kuva 64. Pohjoistasanne. Ruuturivi a pohjaan asti kaivettuna lännestä.



Kuvat 65-70. Pohjoistasanne. Pohjaanasti kaivetun ruoturivi a:n reunaa vuosien 1967-1971 kaivausalueita vastaan.

I



Kuva 71. Sarasmon koeojan pohjakiveys paljastettuna.



Kuva 72. Sama kuin edellä.



Kuva 73. Sarasmon koeoian pohjakiveys paljastettuna.



Kuva 74. Ruuturivit IV-VI, I krs.



Kuva 75. Ruuturivit VI-VII, I krs.



Kuva 80. Ruuturivi 1, II kerros.

LIETO, VANHA LINNA
1972
LAKITASANNE



Kuvat 76-79. Panoraamakuva lakitasanteen kaivauksesta, I kerros.



Kuvat 76-79. Panoraamakuva lakitasanteen kaivauksesta, I kerros.



Kuva 81. Ruuturivit VI-VII, II kerros.



Kuva 82. Kaivausalueen II kerros kaivettuna lähes pohjaan.

Lieto, Vanhalinna 1972.

Lakitasanne



Kuva 83. Kaivausalueen II krs. kaivettuna lähes pohjaan.



Kuva 84. Ruuturivit VI-VII, II krs., koeoja kaivettu pohjaan.



Kuva 85. Ruuturivit VI-VII, II krs., koeoja kaivettuna pohjaan.



Kuva 86. Sama kuin edellä!



Kuva 87. Leikkaus löydön 13 kohdalla. Pieni vaalea täplä leikkauksen ja maanpinnan taitteessa osoittaa löytökohtaa.



Kuva 88. Sama kuin edellä.



Kuva 89. Leikkaus löydön 13 kohdalla. Pieni vaalea täplä leikkauksen ja maanpinnan taitteessa osoittaa löytökohtaa.



Kuva 90. Sama kuin edellä.

Lieto, Vanhalinna 1972.

Lakitasanne



Kuva 91. Kallionkoko josta meripihkalöytöjä tehtiin. Kaksi lähintä pussia osoittaa kahden muun löydön summittasita paikkaa. Löytö 13 merkitty töplällä.



Kuva 92. Löytö 13 paikka profiilileikkauksessa.



Kuva 93. Löytö 13 paikka profiilileikkauksessa.