

Kopio. Alkuperäinen^H
Kertomus säilytetään
hist. toimiston arkistossa.
29.11.1974 J.F.

LIETO, SAUVALA, RISTINPELTO

Kertomus kaivauksista vv. 1949 ja 1950

Ristinpellon kalmistoalue sijaitsee Sauvalan kylän itälaidassa Laurilan talon maalla ja saman talon omistaman hiekanottopai-
kan reunassa. Paikalla on aikaisemmin suoritettu tutkimus v.
1905 (Hj. Appelgren-Kivalo). Ristinpellon kalmistosta ovat pe-
räisin löydöt 4448:1-2, 4634:1-18, 5009:1-6 sekä hist.os. 49/112
ja 50109 (vuosien 1949 ja 1950 kaivausten tulokset). Vrt. Nils
Cleve, En kyrkogård från korstågstiden. Corolla Archaeologica in
honorem C.A. Nordman, ss. 159-167.

Maanv. Ylikonttinen ja Laurilan talon poika Pekka Laurila olivat
v. 1949 perustaneet sementtivalimon ja tarkoituksena oli tätä
varten käyttää hiekkaa Laurilan talon omistamasta hiekkakuopasta.
Valimo pyysi Muinaistieteelliseltä toimikunnalta, että sille
myönnettäisiin oikeus ajaa hiekkaa toistaiseksi ainakin n. aarin
suuruiselta ajalta. Tämän johdosta suoritettiin hist.osaston
puolesta toukokuussa 1949 alustava tutkimus, joka kuitenkin johti
tutkimusten jatkamiseen seuraavana vuonna. Samalla ryhdyttiin
neuvotteluihin maanviljelijä Jalmari Laurilan kanssa alueen lu-
nastamisesta valtiolle, mitkä neuvottelut johtivatkin tuloksiin.

Kaivauksiin osallistuivat maist. Hagar Nikander sekä ylioppilaat
Linnea Kroneld ja Thure Lehto.

"Ristinpelto" on n. 35 m pitkä ja 15-20 m leveä kolmelta puolelta
kivimuurin ympäröimä peltotilkku; pohjoissivustan muuri on ilmei-
sesti hävitetty hiekanoton yhteydessä. Tutkimuksissa tuntui to-
dennäköiseltä, että ko. matala ja rikkonainen kivimuri on jään-
nös kalmiston ympäri kiertäneestä alkuperäisestä aidasta.

Vuoden 1949 kaivaukset aloitettiin hiekkakuopan reunasta. Ensim-
mäisen vuoden kaivaus käsitti 166 m², seuraavana vuonna tutkit-
tiin lisää n. 94 m², joten tutkituksi tuli yhteensä n. 260 m².

Tutkitulla alueella multakerroksen paksuus vaihteli jonkinverran
ollen tavallisesti n. 20-30 cm. Multakerroksen alla oleva hiekka
oli enimmäkseen ns. sementtihiekkaa, mutta siellä täällä myös
savihietaa. Hautauksista johtuen hiekkaan oli sekoittunut sekä
multaa että nokea.

Heti alusta alkaen kävi ilmi, että alue oli täynnä hautoja. Haudat olivat ylipäänsä suunnilleen länsi-itäsuunnassa (tai WSW-ONO-suunnassa), jossain määrin riveissä (N-S); hautoja saattoi olla myös päällekkäin tai vain osittain päällekkäin. Hautakuopat olivat joskus olleet harvinaisen suuria arkun kokoon verrattuina. Itse arkuista oli hyvin vähän jälkiä säilynyt, parhaimmassa tapauksessa näkyivät ääriiviivat tummina juovina tai tummanvärisenä massana. Arkunnauloja esiintyi harvoin. Mielenkiintoisena yksityiskohtana mainittakoon, että muutamissa tapauksissa (ainakin 16 tapausta) pituussuunnan ääriiviivat jatkuivat päätyjen ohi, mikä seikka osoittanee, että arkut näissä tapauksissa oli varustettu kädensijoilla. Arkut olivat tasaleveitä, laatikkomaisia; ainoastaan muutamassa tapauksessa arkku kapeni jalkopäätä kohti (esim. haudat 112 ja 130). Todennäköisesti oli hautojen joukossa sellaisiakin, joihin vainaja oli haudattu ilman arkkua (esim. hauta 129). Hautauksiin kuuluvia kivilatomuksia todettiin seuraavissa haudoissa: 3, 8, 18, 46, 57, 76, 84, 97, 100, 101, 111, 114. Haudalle pystytetty kivi oli ainakin haudassa 8; rakennuksen koillisnurkan kohdalta löydetty paasi saattaa olla haudalle alkuaan pystytetty kivi.

Ensimmäisen kesän tutkimuksen tuloksena oli 83 hautaa, seuraavana tuloksena 66 hautaa, eli yhteensä 149 hautaa.

Vainajista ei yleensä ollut muuta jäljellä kuin mahdollisesti tummanväristä massaa; sellaista esiintyi varsinkin pääkallon tai reisiluiden kohdalla. Joku paremmin säilynyt luu ja varsinkin hampaita saattoi kuitenkin esiintyä siellä täällä. Ainoastaan haudoissa 50, 129 ja 142 luurangon luusto erottui kokonaisuudessaan hiekassa. Haudoissa 129 ja 142 vainajan kädet olivat koukistettuina ristiin rinnalle.

Pääosa haudoista oli kokonaan vailla esinelöytöjä. Mikäli hautaan oli esineitä pantu kyseessä oli tavallisesti joku veitsi tai koru. Mielenkiintoinen löytö oli haudan 130 sotatappara, jonka puisen varren jäännöksiä vielä oli näkyvissä; varren pituus oli n. 40 cm.

Rakennuksen perustus. Vuoden 1949 kaivauksen yhteydessä paljastettiin n. 7 x 7 m:n suuruinen rakennuksen pohja. Rakennuksen perusrunkona on ollut pystypaaluista tehty rakennelma. Jokaiseen seinään kuului kolme paalua, nim. kulmapaalujen lisäksi yksi pystypaalu keskellä seinää. Paalujen tueksi on niiden juurelle kasattu kiviä; tällaisia paalujen tueksi tehtyjä kivilatomuksia on siis kahdeksan. Pystypaalut ovat ilmeisesti olleet melko tukevia; rakennuksen kaakkoisnurkassa olevan kivilatomuksen keskeltä löytyi selvä pystypaalun jälki, joka läpimitaltaan oli n. 34-40 cm.

Varsinkin rakennuksen itäpuolella esiintyi runsaasti noensekais- ta maata, josta ehkä voidaan tehdä johtopäätös, että rakennus on tulipalossa tuhoutunut. Tämä on ilmeisesti tapahtunut jo kalmis- ton olemassaolon aikana; tämä käynee ilmi siitä, että eräiden hautojen täyttemaassa esiintyi runsaasti hiiltä tai noensekaista hiekkaa.

C.A. Nordmanin juhla-julkaisussa Corolla Archaeologica olen yrittä- nyt selvittää minkälaisesta rakennuksesta tässä on kysymys. Ra- kennuksen rakennelma viittaa lähinnä tornimaiseen rakennukseen; näin ollen kysymyksessä olisi kellotapuli eikä kirkko, kuten ensin otaksuin.

Hauta 1 (KM 49/112:1-2)

Haudan ääriiviivat epäselvät, suunta n. W-O, pää lännessä. Täyte- maa ei erikoisen tumma, mutta hieman hiiltä esiintyi haudan jal- kopäässä. Pääkallo selvästi näkyvissä, joskin laho, se oli kal- lellaan pohjoiseen kääntyneenä. Hampaista oli muutamia hyvin säilyneitä. Vyötärön kohdalla oikealla puolella oli veitsi, kärki päin jalkapäättä. Suunnilleen oikean kyynärpään kohdalla oli epä- määräinen raudanpala.

Hauta 2

Lapsenhauta melko syvässä. Suunta n. W-O. Luurangosta ei jälkeä- kään. Ei löytöjä.

Hauta 3

Haudan päällä kaksi kiveä, joista haudan itäpäässä oleva kivi oli pystyasennossa. Tummanvärisestä savensekaisesta täytemaasta löytyi jonkinverran hiiltä. Ei löytöjä.

Hauta 4

Erittäin syvässä oleva hauta, joka lepäsi luontaisen savikerroksen päällä. Hiiltä esiintyi ylhäältä pohjaan saakka. Ei löytöjä.

Hauta 5

Rajat hieman epäselvät. Täytemaassa hieman hiiltä. Ei löytöjä.

Hauta 6

Lapsenhauta, jonka ääriviivat olivat melko selvät. Ei löytöjä.

Hauta 7

Epäselvä hauta, jossa savensekaista täytemaata. Ei löytöjä.

Hauta 8

Haudan itäpäässä kaksi suurikokoista kiveä, joista toinen pystyasennossa. Melkein suorakaiteenmuotoisen n. 150 cm pitkän arkun ääriviivat melko selvästi näkyvissä. Ei löytöjä.

Hauta 9

Epäselvä hauta, jossa melko savensekaista maata. Hauta liittyy vuoden 1905 kaivausalueeseen. Ei löytöjä.

Hauta 10 (KM 49/112:3-7)

Hauta osaksi hauta 11:n päällä. Hiekassa erottui selvästi luumangon yläosa, mm. pääkallo, mutta vain sitkeänä massana. Arkun kaakkoiskulmassa neljä arkunnaulaa.

Hauta 11

Epäselvä hauta osaksi edellisen alla. Ei löytöjä.

Hauta 12 (KM 49/112:8-10)

Hautakuoppa, harvinaisen pitkä, n. 3 m, mutta itse arkusta ei muita jälkiä kuin arkunnaula kuopan pohjoisreunassa ja mahdollisesti sen vieressä ollut rautapuikko. Sen sijaan pääkallo hampain oli selvästi näkyvissä. Hauta aivan matalassa.

Hauta 13

Epäselvä hauta edellistä jonkinverran syvemmällä. Ei löytöjä.

Hauta 14 (49/112:11-13)

Hyvin matalassa oleva hauta, jossa pääkallo oli kohtalaisen hyvin säilynyt, huonommin sitä vastoin vas. käsivarsiluut. Pääkallon kohdalta löytyi pieni rautarengas, pintamaasta pronssivarras.

Hauta 15 ja 15 a (49/112:14-17)

Hauta, jonka täytemaasta löytyi hiiltä, oli aivan matalassa. Tästä huolimatta oli viistoon haudan jalkopään ylitse sijoitettu pieni lapsen arkku. Hauta 15 a. Tämän viimeksi mainitun arkun reunat olivat selvästi näkyvissä; arkun kansi oli ollut kiinnitetty neljällä rautanaulalla. Nauloissa puujäännöksiä arkusta.

Hauta 16

Vain n. 10 cm multakerroksen alla oleva hauta, jonka ääriiviivat ovat selvästi näkyvissä. Ei löytöjä.

Hauta 17 (49/112:18-20)

Haudan ääriiviivat epäselvät (hauta on luultavasti ollut pitempi kuin mitä karttaan on merkitty). Pääkallo melko hyvin säilynyt, samoin palanen vas. käsivarsiluusta. Kahdesta naulasta toinen oli suunnilleen keskellä hautaa sen pohjoisreunassa, toinen lähellä pääkalloa.

Hauta 18

Hyvin matalassa oleva ja osaksi saveen kaivettu, jolla epäselvät ääriiviivat. Länsipäässä haudan päälle asetettu kivi. Ei löytöjä.

Hauta 19

Heti multakerroksen alla savipohjalle tehty hauta. Ääriiviivat epäselvät, varsinkin tämän ja seuraavan haudan välinen raja. Ei löytöjä.

Hauta 20

Savensekaiselle hiekalle tehty hauta, heti multakerroksen alla. Ääriviivat epäselvät. Ei löytöjä. Pitkin haudan etelänpuoleista sivua n. 20 cm leveä ja n. 2 m pitkä juova, väriltään tummanruskea ja todennäköisesti jäännös lahonneesta puusta.

Hauta 21

Savensekaiselle hiekalle tehty hauta heti multakerroksen alla. Ei löytöjä.

Hauta 22

Kuten edellinen. Ei löytöjä.

Hauta 23

Verrattain selvästi näkyvä hauta, joka oli melkein jatkona haudalle 15 itään. Hauta oli tehty heti savensekaisen hiekan päälle. Täyttemaasta löytyi hiiltä. Ei löytöjä.

Hauta 24

Savensekaiselle hiekalle tehty hauta heti multakerroksen alla. Paljon hiiliä. Hauta osaksi haudan 23 alla. Ei löytöjä.

Hauta 25 (49/112:21)

Helposti erotettavissa oleva hauta, joka selvästi kapenee itään. Haudan pohjassa hyvin tummaa maata. Pääkallosta on osia, mm. hampaita säilynyt. Osa oik. reisiluusta säilynyt tummana massana. Hauta oli melko matalassa; täällä kohtaa maaperä oli hiekkaa.

Hauta 26

Hyvin matalassa oleva hauta, jolla melko selvät ääriviivat. Savensekaista maata, täyttemaassa hiiltä. Ei löytöjä.

Hauta 27

Verrattain matalassa oleva epäselvä hauta. Täyttemaassa hiiltä. Ei löytöjä.

Hauta 28

Epäselvä hauta heti multakerroksen alla; paikalla savimaata. Hauta jatkuu mahdollisesti - ei kuitenkaan aivan varmasti - kivilatomuksen V:n alle. Paikalla runsaasti hiiltä. Ei löytöjä.

Hauta 29

Epäselvä hauta heti multakerroksen alla; paikalla savimaata. Paljon hiilenpalasia. Ei löytöjä.

Hauta 30

Pieni hauta heti multakerroksen alla. Hiilensekaista täyttemaata. Ei löytöjä.

Hauta 31

Epäselvä hauta kaivausalueen pohjoisreunassa. Hiekkamaata. Ei löytöjä.

Hauta 32 (49/112:22,23)

Epäselvä hauta edellisen vieressä; haudat ovat ilmeisesti osaksi olleet päällekkäin. Haudan itäpäässä epämääräinen raudanpala (kädensija).

Hauta 33 (49/112:24,25)

Hauta sorakuopan reunassa, rajat epäselvät. Kaksi epämääräistä raudanpalasta (kädensijasta ?) löytyi haudan itäpäästä.

Hauta 34 (49/112:26-31)

Hauta edellisen vieressä. Syvässä olevan arkun itäpäästä löytyi kaksi arkunnaulaa pystyasennossa sekä kädensija. Arkun länsipäästä löytyi niinikään kaksi arkunnaulaa.

Hauta 35 (49/112:49/112:32-42)

Edellisen vieressä melko syvässä oleva hauta. Arkun etelä-, länsi- ja itäreunat selvästi näkyvissä. Pääkallosta ja vas. reisi- luusta hieman jäännöksiä.

Hauta 36-38

Epäselviä hautoja vierekkäin, kaikki lähellä maanpintaa. Haudan 38 kohdalla savimaata. Ei löytöjä.

Hauta 39

Samaan rykelmään kuin edelliset kuulunut hauta, josta kuitenkin ainoastaan jalkapää on jäljellä. Molemmat sääriluut selvästi näkyvissä. Ei löytöjä.

Hauta 40

Epäselvä hauta, joka mahdollisesti on jatkunut kivilatomuksen I alle. Ei löytöjä. Tämän haudan alle on erikoiskartalle todennäköisesti virheellisesti merkitty hauta 69. Kts. h. 41.

Haudat 41-42

Epäselviä hautoja savimaassa. Ei löytöjä. Haudan 41 alla hauta 69.

Haudat 43-44

Kaksi epäselvää hautaa peräkkäin savimaassa. Hautojen välinen raja epäselvä. Ei löytöjä. Haudan alla hauta 70.

Hauta 45

Epäselvä hauta savimaassa. Ei löytöjä.

Hauta 46 (49/112:43,44)

Selvästi erotettavissa oleva hauta, syvyys multakerroksesta n. 65 cm. Pääkallo kohtalaisen hyvin säilynyt, luurangosta sen sijaan vain sitkeätä ruskeata luumassaa siellä täällä. Paikalla hiekkamaata. Heti haudan länsi- ja eteläpuolella kiviä, 2 kpl., n. 30-35 cm haudanpohjan yläpuolella. Suunnilleen samaa syvyydestä löytyi naula mahd. aikaisemmin hävitetyistä haudasta.

Hauta 47

Epäselvä lapsenhauta hautarykelmässä, johon kuuluvat haudat 47, 48, 49, 58 ja 59. Hauta n. 70 cm:n syvyydessä hiekkamaassa.

Hauta 48 (49/112:45-47)

Epäselvä lapsenhauta heti edellisen itäpuolella; hautojen välinen raja epäselvä. Pienikokoisen pääkallo muoto selvästi näkyvissä; paikalla hiekkamaata. Haudan itäpäässä kaksi arkunnaulaa, lähellä pääkalloa rautapuikko.

Hauta 49 (49/112:48,49)

Hauta n. 65 cm:n syvyydessä, hiekkamaassa. Osa pääkallosta vielä näkyvissä. Täyttemaasta löytyi käyrä kärki.

Hauta 50 (49/112:50)

Hyvin säilynyt ihmisen luuranko suunnassa NNW-SSO, pää NNW-suunnassa; pääkallo oli jopa niin hyvin säilynyt, että se voitiin ottaa talteen. Vainaja oli haudattu heti kivilatomuksen VIII itäpuolelle, siis rakennuksen sisäpuolelle. Kädet olivat koukistettuina ylöspäin, lantioluut olivat painuneet syvemmälle ja pää oli kallistunut etelään. Arkusta ei jälkeäkään; paikalla muuten hyvin tummanväristä maata.

Hauta 51

Hieman epäselvä hauta, jonka alta löytyi toinen hauta, nim. hauta 55. Paikalla hiekkaa, täytemaassa runsaasti hiiltä. Pääkalon koppa oli hyvin säilynyt, mutta se murtui palasiksi sen nostamisen yhteydessä.

Hauta 52 (49/112:51-56)

Hauta hiekkamaassa edellisen vieressä. Haudan itäpäässä neljä arkunnaulaa, länsipäässä 2 naulaa. Hiiltä.

Hauta 53 (49/112:57-59)

Hieman epäselvä hauta, jonka alta löytyi hauta 60. Haudan päälle oli asetettu kivi, arkkuun kuulunee kaksi naulaa haudan länsipäässä. Hiiltä.

Hauta 54 (49/112:60-65)

Lapsenhauta melko syvässä. Arkun ääriiviivat erittäin selvät, arkkuun on ainakin kuulunut arkun itäpäässä oleva naula. Osia pääkallostä jäljellä ja muutamia hampaita voitiin ottaa talteen. Pääkalon pohjoispuolella pieni rautainen ketju ja kaulan kohdalla helmi.

Hauta 54 a (49/112:66-68)

Heti haudan 54:n länsipuolelta löytyi kolme arkunnaulaa, jotka ilmeisesti ovat peräisin pienen lapsen arkusta.

Hauta 55 (49/112:69,70)

Haudan 51:n alla oleva hauta. Pääkallo osittain säilynyt. Haudan keskellä puukko tuppeineen kärki itään.

Hauta 56 (49/112:71-83)

Naisenhauta, melko syvässä. Arkusta ainoastaan eteläinen reuna selvästi erottuva, länsipäästä jäljellä pitkä naula. Pääkallos- ta vähäisiä jäännöksiä. Rinnalla oli kolme pronssinappia pe- räkkäin haudan pituussuuntaan. Suunnilleen haudan keskellä ja lähellä sen pohjoislaitaa oli rykelmä esineitä. Päällimmäisenä oli avain ja heti sen länsipuolella riipus ja pronssiketjun pätkä; viimeksimainittujen yhteydessä löytyi kangasta. Avaimen pohjoispuolelta tavattiin puukko kärki länteen päin ja puukon alta tulusrauta. Iso rautainen kulkunen löydettiin haudan jal- köpäästä.

Hauta 57 (49/112: 84-86)

Verrattain lyhyt hauta edellisen vieressä ja samalla syvyydellä. Arkun reunat selvästi näkyvissä; kaksi arkunnaulaa löytyi sen jalkopäästä, kolmas arkun länsipäästä. Haudan pohjakerros verra- ten ohut.

Haudat 58 ja 59

Kaksi hautaa peräkkäin hautojen 47 ja 48 alla hiekkamaassa. Mo- lemmat pääkallos selvästi näkyvissä. Ei löytöjä.

Hauta 60 (49/112:87)

Hauta 53:n alla oleva hauta hiekkamaassa. Pääkallo selvästi erottuva. Ei löytöjä.

Hauta 61 (49/112:88-89)

Edellisen vieressä ja melkein rakennuksen pohjoisen seinän al- la oleva hauta. Pääkallon kohdalla naula.

Hauta 62

Epäselvä hauta rakennuksen pohjoisseinän alla. Pääkallo selväs- ti erottuva. Ei löytöjä.

Hauta 63 (49/112:90-93)

Edellisen alla oleva hauta. Sen ääriviivat selvät eteläsivua lukuunottamatta; sen sijaan itse arkun rajat jäivät epävarmoik- si; kaksi naulaa kuulunee kuitenkin arkun jalkopäähän. Pääkal- lon alta tavattiin niskanikaman lisäksi pronssikierukkatähti, kudottu nauha, kangasta ja hiusta.

Hauta 64 (49/112:94, mahd. myös 145, 146)

Edellisen haudan vieressä ja rakennuksen sisäpuolella oleva hauta. Paikalla hiekkamaata. Pääkallo osittain säilynyt. Haudan länsipäästä löytyi kaksi arkunnaulaa, joista toinen heti pääkalon länsipuolelta.

Hauta 65 (49/112:95, 96)

Hauta 36:n alla oleva hauta hiekkamaassa. Arkun äärioviivat selvästi näkyvissä; arkun itäpäässä pari n. 25 cm pitkää sarvimaista mustaa juovaa, ilmeisesti arkun jalkopään kantolaitteet. Itäpäästä löytyi lisäksi kaksi naulaa, joista toinen pystyasennossa.

Haudat 66 (49/112:97) ja 67

Kaksi päällekkäin olevaa hautaa edellisen vieressä. Toisen haudan (H.66) arkun äärioviivat selvät; tämänkin arkun jalkopäässä on ollut samanlaiset kantolaitteet kuin edellisen haudan arkussa. Toinen näistä päällekkäin olevista haudoista on hyvin epämääräinen ja siihen kuuluva pääkallo oli hautakaupan reunassa.

Hauta 68 (49/112:98-103)

Erittäin selvästi näkyvä hauta; täytemaassa runsaasti hiiltä. Arkun reunat yhä edelleen pystyssä huolimatta siitä, että puu oli täysin laho. Arkku tasaleveä, laatikkomainen, runsaasti kaksi metriä pitkä ja puoli metriä leveä. Sivulaudat ulottuivat päätyä ulommaksi n. 8-10 cm koko korkeudeltaan. Arkkuun kuului kolme naulaa, joista yksi arkun kummassakin päässä, keskellä, kolmas naula SW-nurkassa. Pääkallo oli osittain säilynyt, mutta painunut rikki, luuranko muuten säilynyt tummana massana. Kätet koukistettuina vatsalle. Vyötärön kohdalta, hieman vainajan vasemmalta puolelta löytyi veitsi.

Hauta 69 (49/112:104)

Epäselvä hauta, hauta 41:n alla. Pääkallosta osia säilynyt.

Hauta 70 (49/112:105)

Hauta 44 alla oleva hauta, äärioviivat epäselvät. Pääkallosta osia säilynyt.

Hauta 71 (49/112:106-108)

Hautakuopan ääriviivat selvästi näkyvissä, sen sijaan ei arkusta eikä luurangosta jälkeäkään. Täyttemaassa runsaasti hiiltä. Haudan etelälaidasta löytyi kolme naulaa.

Hauta 72 (49/112:109)

Arkun pohjoisreuna selvästi erottuva; arkkuun kuuluva naula löytyi sen länsipäästä. Täyttemaassa hiiltä. Pääkallosta vain vähäisiä jäännöksiä.

Hauta 73 (49/112:110-114)

Hautakuopan ääriviivat selvästi näkyvissä, täyttemaassa runsaasti hiiltä. Myös arkun eteläinen reuna selvästi erottuva, arkkuun kuului lisäksi kaksi naulaa, joista toinen löytyi pohjoislaidasta, toinen jalkopäästä. Tekstiiliä oli säilynyt pitkin arkun eteläreunaa suunnilleen pääkallon kohdalta arkun puoliväliin asti; myös rinnan kohdalla huopamaista kangas. Pääkallo osittain säilynyt, mm. hampaita. Vyötärön kohdalla veitsi.

Hauta 74 (49/112:115)

Edellisen vieressä oleva hauta; läntinen osa melko selvästi näkyvissä, itäinen pää jonkinverran kivilatomus III:n alla. Pääkallo sitkeänä massana, jonka yhteydessä löytyi muutamia hampaita.

Hauta 75 (49/112:116-118)

Melko syvässä oleva hauta, jossa melko paksu pohjakerros. Kahdesta ilmeisesti arkkuun kuuluvasta naulasta toinen löytyi NW-nurkasta (pystyasennossa), toinen itäpäästä. Pääkallosta ruskeata massaa jäljellä.

Hauta 76 (49/112:119-123)

Edellisen alla selvästi erottuva hauta, jossa paksu pohjakerros; täyttemaassa kivi ja runsaasti hiiltä. Pääkallosta ruskeata massaa ja muutamia hampaita. Arkun itäpäästä löytyi naula, johon puuta arkusta oli tarttunut; puunsyyt lähellä kantaa kulkevat arkun pituussuuntaan, alempana poikkisuuntaan. Jalkopään etelänurkassa samanlainen kantolaite kuin muutamissa aikaisemmin mainituissa haudoissa. Arkun länsipäähän kuului todennäköisesti kaksi hieman ylemmältä tasolta löydettyä naulaa. - Vainajan vasemalla puolella, vyötärön kohdalla, huonosti säilynyt veitsi.

Hauta 77 (49/112:124-132)

Haudan ääriviivat erittäin selvät. Arkun sivulaidat olivat pystyssä huolimatta siitä, että puu oli mädäntynyt; arkun pääpuoli oli kuitenkin painunut sisäänpäin. Arkun jalkapäästä löytyi kuusi naulaa, kaikki pystyasennossa, länsipäästä kaksi naulaa sekä haudan keskeltä yksi naula. Ainoastaan pää- ja jalkaluista selviä jäännöksiä. Pohjakerros paksu varsinkin rinnan kohdalla. Hiiltä.

Hauta 78 (49/112:133-134)

Epäselvä hauta osittain kivilatomuksen (IV) alla. Naula löytyi haudan länsipäästä. Hiekassa erottui pääkallo sitkeänä massana.

Hauta 79

Verraten pieni hauta, jossa arkun ääriviivat erittäin selvät. Länsipäässä ulkonevat sakarat. Ei löytöjä.

Hauta 80 (49/112:135)

Melkoisen syvässä oleva hauta, jossa paksu tumma pohjakerros. Pääkallo säilynyt ruskeana massana. Täytymaassa runsaasti hiiltä.

Hauta 81

Verraten syvässä oleva hauta edellisen alla; arkun länsipää suunnilleen edellisen haudan keskipaikkeilla. Pääkallo erottuu hiekassa sitkeänä massana. Ei löytöjä.

Hauta 82 (49/112:136)

Hauta kivilatomuksen vieressä (V). Pääkallo verraten hyvin säilynyt, mutta ei kestänyt siirtoa; hampaat otettiin kuitenkin talteen.

Hauta 83 (49/137-140)

Hauta, jonka länsipää hieman kivilatomuksen (VI) alla; paikalla savimaata. Arkun ääriviivat erittäin selvät; jalkopäässä ulkonevat sakarat. Luusto joko massana tai kokonaan hävinnyt. Pitkin pohjoisreunaa tavattiin tekstiilijäännöksiä, joista paloja otettiin talteen.

Hauta 84 (50109/1-4)

Heti turvekerroksen alta paljastettiin muutamia kiviä, joiden välistä löytyi pronssinen hevosenkengänmuotoinen solki. Haudan rajoja ei täällä kohtaa kuitenkaan ollut havaittavissa, mikä johtunee haudan sijainnista pintakerroksessa.

Hauta 85 (50109:5-7)

Lapsen hauta, jossa arkun ääriiviivat selvästi näkyvissä. Arkun jalkopäässä ulkonevat sakarat (kädensijat). Pääkallosta hyvin vähän jäljellä, mm. muutamia hampaita. Suunnilleen hampaiden kohdalla oli pronssispiraaleja ja kierukkatähti lisäksi haudan keskivaiheilla. Yksi ainoa naula löytyi haudasta, pääkallon eteläpuolelta. Haudassa ei ollut hiiltä.

Hauta 86 (50109:8)

Naisen hauta n. 80 cm:n syvyydessä. Arkun sivulaidat selvästi näkyvissä; pohjoisreunassa oli puunsyitäkin havaittavissa. Haudan täyttemaasta löytyi runsaasti hiiltä, jopa niinkin paljon, että tuntui todennäköiseltä, että hiiltä tahallaan oli heitetty arkun peitteeksi. Arkun länsipäätä oli ilmeisesti myöhemmin rikottu, koska todennäköisesti juuri tähän hautaan kuuluva pääkallo löytyi irrallisena arkun vierestä. Osia jalka- ja käsivarsiluista, jopa kylkiluistakin, oli sitävastoin säilynyt alkuperäisellä paikallaan. Haudassa oli runsaasti tekstiilijäännöksiä. Todennäköisesti esiliinaan kuuluva kierukkareunus kulki poikisuuntaan jalkojen yli. Yläruumiin kohdalta löytyi luultavasti vaippaan kuuluvia kierukkatähtiä. Eteläreunasta löytyi taljanpala, joten on luultavaa, että talja on asetettu vainajan alle. Toinen eläimentalja on sitävastoin ollut peitteenä; karvoja sellaisesta löytyi edellämäinitun esiliinareunuksen päältä. - Arkun ulkopuolelta löydetyn pääkallon yhteydessä tavattiin sekä osa hunnunreunaa että hiusta.

Hauta 86 a

Pieni lapsen hauta edellisen alla. Arkun ääriiviivat selvät ja niistä kävi ilmi, että tässäkin arkussa oli ulkonevat sakarat kantamista varten. Ei löytöjä eikä myöskään hiiltä.

Hauta 87 (50109:9)

Haudan ääriviivat epäselvät. Pääkallo sen sijaan verraten hyvin säilynyt. Täytemaassa hiiltä.

Hauta 88 (50109:10-18)

Lapsen hauta n. metrin syvyydessä. Arkun länsipäässä samanlaiset sakarat kuin hauta 85:ssä ja lisäksi kaksi naulaa. Pääkallosta oli hyvin vähän säilynyt; muutamia hampaita otettiin talteen. Pronssikierukoita tavattiin sekä vainajan kaulan kohdalta että pääkallon länsipuolelta. Haudan keskeltä löytyi puukko tuppineen. Haudassa runsaasti hiiltä.

Haudat 89 ja 90 (50109:19)

Kaksi osaksi päällekkäin olevaa hautaa. Hauta 90:ssä on muutamia hampaita säilynyt. Hautojen ääriviivat epäselvät.

Hauta 91 (50109:20,21)

Hyvin erottuva hauta. Pääkallosta hampaita säilynyt. Kangasta löytyi haudan SW-kulmasta.

Hauta 92 (50109:22-30)

Hautaan kuuluva kuoppa harvinaisen suuri. Arkun ääriviivat heikosti näkyvissä; naulojen määrä 5 kpl. Pääkallosta oli osia mm. hampaita säilynyt. Tekstiilijäännöksiä havaittiin sekä pääkallon vierestä että arkun pohjoisesta laidasta. Reisiluitten kohdalta löytyi rautainen veitsi.

Hauta 93 (50109:31-36)

Arkun ääriviivoista päätellen tämänkin arkun itäpäässä oli kaksi ulkonevaa sakaraa; arkun jalkopäästä löytyi myös neljä naulaa. Pääkallon kohdalta löytyi muutamia hampaita. Veitsi sekä osia siihen kuuluvasta tupesta tuli esiin vyötärön kohdalta, vainajan vasemmalta sivulta. Haudan pohjalla oli ohut kerros tummaa massaa, mahdollisesti tekstiilijäännöksiä.

Hauta 94 (501909:38,39)

Arkun ääriviivat erittäin selvät; arkun länsipäässä kaksi ulkonevaa sakaraa. Arkusta tavattiin jäännöksiä kahdesta päällekkäin olevasta pääkallosta, joista ylempi sen koosta päätellen oli lapsen pääkallo. Pääkallojen vierestä löytyi lasihelmen palasia.

Hauta 95 (50109:40,41)

Osaksi edellisen päällä oleva hauta. Arkun ääriiviivat erittäin selvät; arkun eteläreunasta löytyi naula. Pääkallon osia säilynyt, mm. leukaluu ja hampaita.

Hauta 96 (50109:42)

Haudasta tavatusta pääkallosta oikea puoli oli melko hyvin säilynyt, samoin leukaluut ja osa hampaista. Pää oli kallistunut oikeaan.

Hauta 97 (50109:43)

Haudan eteläsivun keskipaikkeilla kivikasa, josta ainakin osa alkuaan on ollut kasattu suoraan arkun päälle. Täyttemaassa hieman hiiltä. Osia pääkallosta, mm. hampaita säilynyt.

Hauta 98 (50109:44-46)

Arkun länsipäässä kaksi ulkonevaa sakaraa. Osia pääkallosta säilynyt. Pääkallon alta löytyi lasihelmen palasia.

Hauta 99

Pieni lapsenhauta aivan hauta 96:n pohjoispuolella, osaksi hieman sen alla. Arkun länsipäässä samanlaiset sakarat kuin edellisessä haudassa. Pääkallosta vain muutamia hampaita säilynyt.

Hauta 100 (50109:49-51)

Hauta osaksi hauta 84:n alla, osaksi myös (lännessä) kivikasan alla. Arkun ääriiviivat selvät. Pohjakerroksen jäännöksistä päätelleen arkun pohja on paksua lautaa (tai arkku on yhdestä puusta koverrettu?). Pääkallosta hyvin vähän jäljellä; ainoastaan muutamia hampaita oli säilynyt. Eteläreunan vierestä löytyi vyösolki, jonka päällä karkeata kangasta. Vainajan oikealta puolelta kaivettiin esiin huonosti säilynyt veitsi. Täyttemaasta ei löytynyt hiiltä.

Hauta 101 (50109:52-55)

Hauta saman kivikasan alla, josta kiviä myös hauta 100:n päällä. Haudan ääriiviivat epäselvät; täyttemaassa ei hiiltä. Pääkallosta vähäisiä jäännöksiä. Haudan länsipäästä tuli esiin erittäin tummaa maata, mahd. tekstiilijäännöksiä. Haudan keskivaiheilla epämääräinen raudanpala.

Hauta 102 (50109:56-58)

Epäselvä hauta.

Hauta 103

Arkun länsipäässä tyypilliset ulkonevat sakarat; itäpäästä löytyi arkunnaula. Pääkallosta erottui ainoastaan ääri-
viivat. Täytymässä hieman hiiltä.

Hauta 104 (50109:61-63)

Hauta edellisen vieressä; länsiosa suuren laakakiven alla (kts. yleiskarttaa). Arkun ääri-
viivat selvät, sen länsi-
päässä ulkonevat sakarat, arkun kummassakin päässä kaksi ar-
kunnaulaa. Hiekassa erottui osia käsivarsi- ja jalkaluista.
Vähäsen hiiltä.

Hauta 105

Tyhjä ja melko epämääräinen hauta.

Hauta 106 (50109:64-66)

Arkun ääri-
viivat verraten selvät; arkussa samanlaiset käden-
sijat kuin edellisessä haudassa. Luuranko vain heikosti erot-
tuva; muutamia hampaita o-
li kuitenkin säilynyt. Kahdessa pai-
kassa oli taljan jäännöksiä.

Haudat 107 (50109:67) ja 108 (50109:68)

Kaksi hautaa kaivausalueen itäreunassa. Pääkalloista oli säi-
lynyt vähäisiä osia ja hampaita.

Hauta 109

Epämääräinen hauta, joka lienee osa isommasta haudasta. Ei löy-
töjä.

Hauta 110 (50109:69)

Kuten haudat 107 ja 108.

Hauta 111 (50109:70-79)

Hauta suoraan hauta 97:n sekä sen kohdalla olevan kivikasan al-
la. Arkusta oli puunsyitä näkyvissä pitkin pohjoista reunaa;
arkun kannesta jäännöksiä oli säilynyt sekä vyötärön että va-
semman käsivarren kohdalla. Pääkallo oli rikkoutunut; hiekassa
erottui käsivarsiluiden ja reisiluiden jäännöksiä. Vyötärön

kohdalta tuli esiin hopea- ja pronssikeloilla koristettu vyö. Vainajan rinnalla oli kierukkatähti ja vyötärön kohdalla muutamia pronssikierukoita. Vyön yhteydessä löytyi sen päältä taljan karvoja.

Hauta 112 (50109:80,81)

Lapsen hauta, jossa arkku selvästi kapenee jalkopäätä kohti. Jalkopäässä sivulaudat ovat kiinnitetyt päätylautaansa sivusta lyödyillä nauloilla. Ei hiiltä.

Hauta 113 (50109:82-84)

Pieni lapsenhauta edellisen vieressä. Pääkallosta vain vähäisiä jäännöksiä. Arkunnauloja löytyi haudan länsipäästä ja pohjoisreunasta. Haudan keskeltä kaivettiin esiin särkynyt saviastia.

Hauta 114 (50109:85)

Epämääräinen hauta melkein hiekkakuopan reunassa. Kaksi naulaa löytyi haudan länsipäästä. Osia pääkallosta oli säilynyt.

Hauta 115

Hauta 103:n alla oleva arkku. Pääkallo erottui tummana kehänä. Arkun länsipäässä ulkonevat sakarat. Ei löytöjä.

Hauta 116 (50109:86, 87)

Hauta kaivausalueen itäreunassa, ääriiviivat selvät. Muutamia hampaita oli säilynyt.

Hauta 117 (50109:87-90)

Arkun länsipäässä ulkonevat sakarat. Pääkallo kohtalaisen hyvin säilynyt, mutta ei kestänyt siirtämistä paikaltaan. Luurangosta näkyi muuten siellä ja täällä täpliä sitkeätä massaa.

Hauta 118 (50109:91)

Arkun molemmissa päissä tavanomaiset kantolaitteet. Osia pääkallosta säilynyt arkun NE-kulmassa.

Hauta 119 (50109:92)

Haudan ääriviivat epäselvät. Verraten hyvin säilynyt pääkallo kallistunut vasemmalle sivulle. Parhaiten säilyneet olivat leukaluut ja hampaat.

Hauta 120 (50109:93)

Epämääräinen hauta, jonka arkusta ei löytynyt minkäänlaisia jälkiä. Luurangosta näkyi sen sijaan hiekassa siellä täällä tummia paikkoja, joissa sitkeätä luumassaa. Haudan keskivaiheilta, vainajan vasemmalta puolelta löytyi vyön osia sekä niihin kuuluvia pronssiheloja.

Hauta 121 (50109:94,95)

Haudan rajat epäselvät. Pääkallosta ja luurangosta vain vähäisiä jäännöksiä. Haudassa ei lainkaan hiiltä.

Hauta 122 (50109:96,97)

Hauta osaksi hauta 120:n alla. Arkun ääriviivat verraten selvät; arkun länsipäästä löytyi arkunnaula. Pääkallosta jonkin verran jäännöksiä arkun NW-nurkassa. Haudasta löytyi kaksi veistä, toinen haudan keskivaihelta, toinen, johon kuului pronssiheloilla varustettu tuppi, haudan jalkopäästä. Täyttemaassa hiiltä.

Hauta 123 (50109:98)

Epäselvä hauta. Osia pääkallosta säilynyt; sen oikealta puolelta löytyi naula. Täyttemaassa hiiltä.

Hauta 124 (50109:99,100)

Arkusta ei minkäänlaisia merkkejä. Pääkallo oli sen sijaan melkoisen hyvin säilynyt; luurangosta muuten vain tummia täpliä sitkeätä massaa. Täyttemaassa hiiltä. Hautakuopan eteläreunasta löytyi naula.

Hauta 125 (50109:101)

Arkun jalkopäässä ulkonevat puiset kädensijat. Pääkallosta erottui hiekassa vain pieni tumma kehä. Täyttemaassa hiiltä.

Hauta 126 (50109:102,103)

Arkun ääriviivat selvät; jalkopäästä löytyi neljä naulaa. Luurangosta ei enää minkäänlaisia jälkiä.

Hauta 127

Epäselvä hauta. Pääkallosta ja luurangosta aivan epämääräisiä jälkiä.

Hauta 128 (50109:104)

Edellisen alla oleva hauta. Arkun äärioviivat selvät; sen kaikissa kulmissa puiset kädensijat. Pääkallo laho, hampaita sen sijaan säilynyt.

Hauta 129 (50109:105-108)

Hyvin säilynyt luuranko, vainaja oli todennäköisesti haudattu ilman arkkua. Pääkallon yhteydessä löytyi paitsi hampaita myös jäännöksiä hyvin vaaleasta tukasta. Kädet olivat koukistettuina rinnalle. Reisiluitten välistä löytyi veitsi sekä osia siihen kuuluvasta tupesta. Haudassa ei ollut hiiltä.

Hauta 130 (50109:109-114)

Hauta sorakuopan reunassa. Arkun äärioviivat selvät paitsi länessä, jossa hautaa ilmeisesti oli rikottu. Arkun itäpäässä selvät puiset kädensijat; sivulaudat oli yhdistetty päätylautaani sivuilla lyödyillä nauloilla. Arkku kapenee länteen, mutta vainaja makaa silti suunnassa W-O, siis pää länessä. Vainajan pää oli kallistunut pohjoiseen. Pään vierestä löytyi tappara, jonka puinen varsi osoittautui n. 40 cm pitkäksi. Edellisen vierestä löytyi pieni metallikuula sekä sen yhteydessä kangasta. Vyötaron paikkeilta tuli lisäksi esiin veitsen katkelma sekä siihen kuuluva puinen tuppi.

Hauta 131 (50109:115, 116)

Epäselvä hauta sorakuopan reunassa. Haudasta ei tavattu jälkiä luurangosta eikä myöskään arkusta lukuunottamatta kaksi naulaa haudan itäpäässä. Haudassa ei ollut hiiltä.

Hauta 132 (50109:117-126)

Epäselvä hauta samassa ryhmässä kuin edellinen. Arkusta ei mitään muuta jäljellä kuin neljä arkunnaulaa, kaksi haudan kummasakin päässä. Pääkallo melkoisen hyvin säilynyt, sen yhteydessä myös hiusnyttyrä. Pääkallon alta tuli esiin tekstiilijäännöksiä (mm. kudottu nauha). Olkapäiden kohdalta löytyi kaksi pronssi-neulaa. Haudassa ei ollut hiiltä.

Hauta 133

Epämääräinen hauta edellisen ja hauta 86:n välillä. Ei löytöjä.

Hauta 134 (50109:126a, 127)

Epämääräinen hauta kaivausalueen NO-kulmassa. Pääkallo selvästi erottuva. Vyötärön kohdalta löytyi veitsen katkelma. Koko alueella vaaleanväristä hiekkaa.

Haudat 135 (50109:128-131) ja 136 (50109:132,133)

Epämääräisiä ilmeisesti soranotossa rikottuja hautoja sorakuopan reunassa. Haudasta 135 otettiin talteen pieni pronssirengas ja kolme naulaa, haudasta 136 kaksi naulaa.

Hauta 137 (50109:134)

Epäselvä hauta, jonka alta löytyi lapsenhauta 140. Osia pääkallosta, mm. hampaita, säilynyt. Verraten syvässä täytemaassa oli hiilenpalasia. Ei esinelöytöjä.

Hauta 138

Lapsen hauta, sen alla haudat 139 ja 141. Haudan rajat epäselvät, täytemaassa erittäin runsaasti hiiltä. Ei löytöjä.

Hauta 139

Epäselvä hauta kaivausalueen eteläreunassa. Täytemaassa esiintyi hiiltä, hauta muuten tyhjä.

Hauta 140

Pieni lapsenhauta, hauta 137:n alla. Arkun ääriviivat erittäin selvät ja niistä kävi ilmi, että arkun molemmissa päissä oli tavanomaiset sakarat eli kantolaitteet. Luurangosta ei minkäänlaisia merkkejä. Ei löytöjä.

Hauta 141 (50109:135)

Epäselvä hauta, hautojen 138 ja 139 alla. Osia pääkallosta (mm. hampaita) sekä molempien jalkojen luista säilynyt.

Hauta 142 (50109:136)

Hyvin säilynyt luuranko, joka ei kuitenkaan kestänyt siirtoa. Vainaja makasi arkussa kädet koukistettuina rinnalle. Länsipäätä lukuunottamatta arkun ääriviivat verraten selvät. Täytemaassa hiiltä. Ei löytöjä.

Hauta 143 (50109:137)

Hauta kivilatomus V:n vieressä. Hauta oli kaivettu kovaan savensekaiseen maahan, täyttemaassa hiiltä. Arkusta ei ollut minkäänlaisia jälkiä. Pääkallosta osia oli säilynyt; luurangosta oli muuten vasemman puolen luustosta parhaiten säilynyt. Ei löytöjä

Hauta 144 (50109:138)

Heti multakerroksen alla oleva hauta, jonka arkusta ei minkäänlaisia jälkiä. Pääkallo osittain hyvin säilynyt, mm. leukaluut ja hampaat.

Hauta 145

Osaksi edellisen alla oleva hauta. Arkusta ei minkäänlaisia merkkejä. Täyttemaassa savensekaista hiekkaa. Ei löytöjä.

Hauta 146 (50109:139)

Epäselvä hauta. Arkun jäännöksiä ei tavattu. Haudassa savensekaista täyttemaata, jossa harvoja hiilenpalasia.

Hauta 147

Epäselvä hauta, jossa ei ollenkaan arkun jäännöksiä. Täyttemaassa savensekaista maata, jossa hiiltä. Ei löytöjä.

Hauta 148

Epäselvä hauta ilman arkkuun viittaavia jäännöksiä. Pääkallosta vähäisiä sirpaleita, luustosta muuten vain sitkeätä massaa. Ei löytöjä.

Hauta 149

Epäselvä hauta osaksi edellisen alla. Arkusta ei jäännöksiä. Luurangosta osia säilynyt. Haudassa hiiltä.

Neg. no. 42474 - 42524

LIETO
Sauvala. Ristinpelto



1. Liedon Sauvalan kylä
Laurilan talo
F 42474

2
Ristinpelto lounaasta
katsottuna F42475



3 Ristinpelto valokuvattu
WSW-suunnasta
F 42476

Cleve 1949-50

Lieto, Sawala
Ristinpelto

4. Osa kalmiston etelä-
läsivun kivimaitoa
F 42477



5.
Osa vuoden 1949
kaiwausalueelta.
Kivattu lännestä
F 42478



6. Osa vuoden 1950
kaiwausalueelta.
Kivattu NNW-suun-
taan. F 42479

Alue 1949-50

Lieto Sawala
Ristinpelto



7. Vuoden 1949 kaiva-
usalueita valok.
WSW-suunnasta.
Etualalla haudat
14-16. F 42480

8. Vuoden 1949 kaiva-
usalueita, kuvattu
WSW-suunnasta. Etu-
alalla haudat 22-
24 ja 27.
F 42481



9. Vuoden 1949 kaivaus-
aluetta. Luovassa nä-
kyy rakennuksen
perustukseen kuulu-
vat kivilatomukset
I-IV F 42482





Lieto. Sawala
10. Ristin Delto

Dakennuksen perus-
tukseen kuuluvat
kivilatomukset III-VI
F 42483



11. Dakennuksen perus-
tukseen kuuluvat
kivilatomukset II-IV
F. 42484.

12. Dakennuksen perus-
tukseen kivilatomuk-
set. Valok. Dakjoisesta.
F 42485

Lieto, Sawala
Ristinpelto

13. Rakennuksen perustuk-
sen kivilatomukset
valok. pohjoisesta
F. 42486



14. Rakennuksen perus-
tusten kivilatomuk-
sia valok. pohjoisesta
Etualalla lat. IV, ta-
ustalla I-III.
F. 42487



perustuu

15. Rakennuksen per-
ustuksen kivilatomuk-
sia valok. etelästä
Etualalla lat IV ta-
ustalla I-III
F 42488

Lieto, Sawala
Ristinpelto



16. Rakennuksen perustus
NW-suunnasta.
F 42489



17. Rakennuksen perus-
tuksen eteläsivun.
(latomukset IV-VII.)
F 42490



18. Rakennuksen perustuk-
sen eteläsivun (latomuk-
set VII, VI ja V.)
F 42491

Lieto, Sawala
Ristinpelto



19. Rakennuksen pe-
rustukseen kuulu-
va kivilatomus I
F 42492



20 Rakennuksen pe-
rustukseen kuulu-
va kivilatomus IV
F 42493

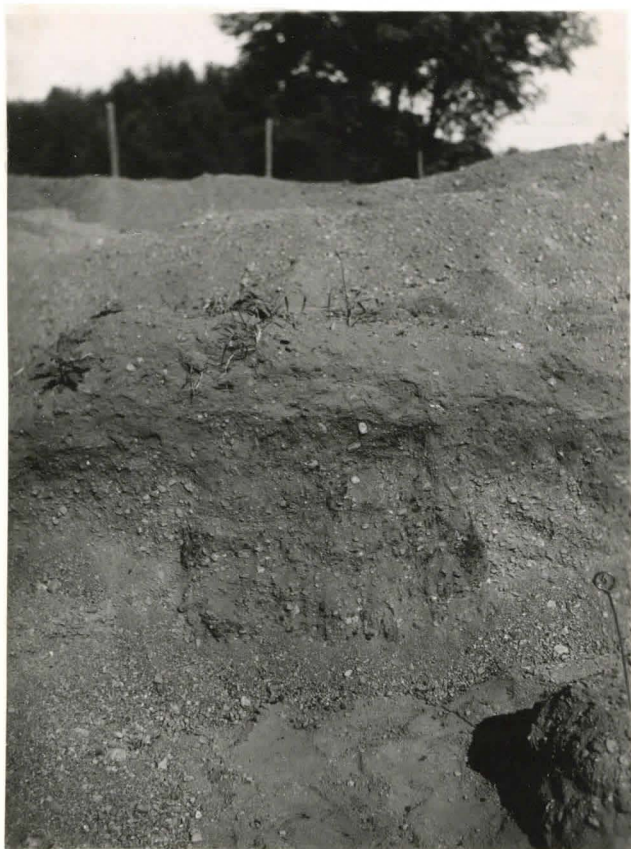
21 Rakennuksen pe-
rustukseen kuulu-
va kivilatomus V
F 42494

Lieto, Sawala
Ristinpelto



22. Rakennuksen perustus
SO-kulmasta valokuvattu.
Valok. Welin, Turku 10.9.51

Lieto, Sawala
Ristinpellot



23 Haudan propiili
sorakuopan reu-
nassa. F. 42495.



24. Kivi, joka mahdollisesti on ollut pystytettyinä haudalle.
F 42496

Lieto, Sawala
Ristinpelto



25 Osa vuodelta 1949
1949 kaivamaaluetta
Taustalla haudalle
8 pystytetty kivi.
F 42497.

26. Hauta 101:n pääl-
lä ollut kivila-
atomus. F 42498.



27. Hautojen 97 ja III
päässä ollut kivi-
latomus. F 42499

Lieto, Sawala
Ristinpuu



28. Hauta 4. valok. idästä
F. 42500



29. Hauta 8. valok. idästä
F 42501



30. Hauta 8. kivi sin. puolella oleva
kivi. Valok. etelästä
F 42502

Lieto, Sawala
Rislinpelto



31 Haudat 15 ia (lapsenhauta) 15 a.
viimeksimainittu viistoon edellisen
yli. Taustalla hauta 14. F. 42503



32 Lapsenhauta 15 a. Arkun reuheet
ja -naulat selvästi näkyvinä
F 42504.

Lieto, Sawala
Ristinpelto



33 Luuranko haudassa 50.
Sen takana kivilatamus II
F 42 505



34. Hauta 35. valok. idästä
F 42 506



35. Hauta 51. Valok idästä
F 42 507

Lieto, Sawala
Ristinselto



36. Hautat 56 ja 57, valok. etelästä
F 42508



37. Hauta 56, kuvattu
idästä. F 42509



38. Hauta 63, kuvattu
idästä. F 42510

Lieto, Sawala,
Ristinpelto



39. Hauta 68. Tummaa hiilensikaista täytettä. F 42511



40. Hauta 68. Tummaa hiilensikaista täytettä
F 42512



41. Hauta 68. Arken ään-
nivoat ja kädensijat sel-
västi näkyvissä
F 42513



42. Hauta 73. Tekstilijäännöksiä
pitkin haudan S-reunaa.
F. 42514



43. Hauta 73. Häute-
maassa runsaasti
hiiltä. F 42515



44. Hauta 73. Valok.
idästä. F 42516

Lieto Sawala
Ristinpelto



45. Hauta 77. Täytömaa-
sa runsaasti niiltä
F 42517

46. Hauta 77. Ihkun jal-
kopää. F 42518



47. Hauta 83. Tekstiliäännöksiä
F 42519

Lieto Sawala
Ristinpelto



48. Hauta 86, valok. idästä
F 42520



49. Hauta 86, valok. etelästä
F. 42521



50. Hauta 96. F 42522



51. Hauta 97. Kivilato-
mus haudan päällä
F. 42523

20
Lieto. Sawala
Ristinpelto



52 Luuranko haudassa 129
F. 42523 a



53. Hauta 130. Kirves ja siihen
kuuluva puuvaasi. F 42524.