

LIETO VANHALINNA LAKI

Linnavuoren kaivaus

Jukka Luoto 1975

Lieto  
Vanhalinna 1975  
Laki  
Kaivauskertomus

Tutkimuksen kohteeksi valittiin tänä vuonna linnavuoren lakitasanteen pohjoispää, jonne oli jäänyt laaja osittain tutkittu vyöhyke (Liite I). Tarkoituksena oli kaivaa tällä alueella tavattava kulttuurikerros museoviraston edellyttämällä tavalla kokonaisuudessaan loppuun. Koska Turun yliopisto oli kuitenkin entisestäänkin vähentänyt kaivausmäärärahoja, ei tätä suhteellisen laajaa aluetta pysty tutkimaan kokonaisuudessaan, kuten aluperin oli suunniteltu, vaan jouduttiin rajoittumaan 8 x 8 m laajuiseen alaan alueen itälaidassa (Liite I). Esko Sarasmo oli kaivanut tällä paikalla 1959, jolloin hän oli paljastanut kallion lomaan ladotun tiiviin kiveyksen. Tämän lisäksi hän oli pyrkinyt selvittämään linnavuoren asutushistoriaa koeojalla, jonka hän oli kaivauttanut (1960) ruuturiviin XIII ja joka siten sivuaa nyt intensiivisen tutkimuksen piiriin otettua aluetta (ruudut XIV-XVII:6-9).

Tutkimus aloitettiin raivaamalla pensoittunut ja osittain sortunut koeoja sekä poistamalla suunnitellulta kaivausalueelta sinne koeojaa tehtäessä kootut multakasat. Ensinmainitun toimenpiteen tarkoituksena oli saada uudelleen esille ruuturivin XVI reunaan muodostunut profiilileikkaus. Siitä tehtyjen havaintojen avulla koetettiin ohjata kaivausalueen tasokaivausta tarkoituksenmukaiselle tolalle. Kulttuurikerroksen koostumus oli ylhäältä alaspäin luettuna seuraava: nokinen kulttuurimaa, tiivis kiveys, jonka lomassa maata, voimakas nokikerros, paksu savikerros, joka oli ylä- ja alareunastaan värjäytynyt likaiseksi, sekä kallionkolojen pohjalla noensekainen kulttuurimaa (Liite II).

Profiilileikkausta puhdistettaessa saatiin kaksi löytöä. Toinen (TYA 85:5) oli panssarinuolenkärki, ja se löytyi nokimaasta, saven alta, ruudun XVII:5:n kohdalta. Löydettäessä se oli pystysuorassa asennossa. Keskiaikaisen nuolenkärjen sijainti savikerroksen alla pohjan nokimaassa on jyrkässä ristiriidassa aikaisempien ja myöhempienkin havaintojen kanssa. Lähempi

tarkastelu osoitti kuitenkin, että nokimaa, josta nuoli löytyi, on rinnastettavissa kulttuurikerroksen toiseen eikä kolmanteen nokipitoiseen kerrostumaan (Liite II). Jälkeenpäin tehty vertailu Sarasmon laatimaan profiilipiirroksen tukee olettamusta savikerroksen sekundääristä luonteesta, vaikka piirros muuten ei tällä kohtaa näytäkään olevan sopu-suonnessa vuonna 1975 tehtyjien havaintojen kanssa. Toisen profiilista saadun löydön (TYA 84:319) asema kulttuurikerroksessa käy ilmi liite II:n piirroksesta.

Tutkimuksen ensimmäisessä vaiheessa poistettiin kivien väliin muodostunut turve ja mahdollisuuksien mukaan kiveystä kattaneen hiilipitoisen kulttuurikerroksen jätteet. Tutkimuksessa saatiin joukko löytöjä ja massatavaraa, jotka on luetteloidu alanumeroilla 1-16 ja 72-141. Näin paljastettu kiveys kartoitettiin ja punnittiin. Se muodostaa osan laajasta vuoren lakea kattavasta kiveyksestä, jota syystä voidaan luonnehtia pihakiveykseksi. Se näyttää keskittyvän linnavuoren itäreunalle, missä se on laajoilla alueilla hyvinkin säännöllistä (vrt. liite III).

Rakennetta kiveyksessä ei tavattu, vaan se näytti ladotun kallioitten lomaan mäen pinnan tasoittamiseksi. Tutkimuksen yhteydessä voitiin kuitenkin todeta, että kaivausalueen länsilaidalla maa oli voimakkaasti hiilen värjäämää. Kysymyksessä oli Sarasmonkin havaitsema ja tutkima "paistonuotion jäännös". Rakennetta ei nytkään tavattu. Onkin ilmeistä, että tällä paikalla on vain yksinkertaisesti pidetty tulta pihakiveyksen päällä. Alueelta saatiin runsaanlaisesti luun paloja, kuten edelliselläkin kerralla.

Tutkimusta jatkettiin irrottamalla kiveys ja kaivamalla kivien lomassa oleva kulttuurimaa; samalla poistettiin koko pihakiveys, joka käsitti 2-3 kerrosta suhteellisen tasakokoisia kiviä. Tarkoituksena oli kaivaa tässä vaiheessa vain päällimmäisen kiveyksen lomaan jäänyt kerrostuma. Tämä ei kuitenkaan osoittautunut mahdolliseksi, koska oli erittäin vaikea määritellä se taso, jossa kiveyksen alainen nokimaakerros alkoi. Näinollen oli pakko kaivaa kulttuurikerros kokonaisuudessaan aina savimaan pintaan asti. Nokimaan paksuus vaihteli lähes olemattomasta muutamaan senttimetriin ja kertoi ilmeisesti paikalla tulipa-

lostaa. Tutkimuksen kuluessa pyrittiin löytöjen sijaintia tässä huomattavan paksussa kaivauskerroksessa selvittämään paitsi punnituksin (ks. myöh.) myöskin erottamalla kerroksessa kerrostumat a ja b, joista ensinmainittu edustaa kiveystä ja sen lomassa olevaa kulttuurimaata ja jälkimmäinen nokimaata. Tätä jakoa sovellettiin esinelöytöihin, massatavaralöytöjä ei valittavasti voitu erotella, koska erottelu edellytti joka kerralla tehtävää koekuopannetta. Tutkimuksen kuluessa kävi ilmi, että ennen kuin alue oli katettu en. pihakiveyksellä, sitä olivat peittäneet sinne tänne asetetut laattakivet, jotka ruuduissa XVI:6-7 muodostivat yhtenäisen laattakiveyksen. Ilmeisesti sillä ja mahdollisesti alueelle tuodulla maalla oli haluttu peittää palon jäännökset. Näiden laattakivien lisäksi ei kuitenkaan saatettu havaita mitään palokerroksen ja pihakiveyksen väliin muodostunutta kerrostumaa, eikä kiveystä voida löytöjenkään avulla ajoittaa. Laattakiveyksen ja nokimaakerroksen lisäksi huomio kiintyy tässä kerroksessa laattakiveyksen vierestä tavattuun suppeaan alueeseen, jolta saatiin polttamatonta ja poltettua luujätettä (TYA 84:241-242).

Seuraava kerros, jota merkittiin III:lla, käsitti nokimaan alapuolella olevan savimaan. Tämän kerroksen yläosaan oli sekoittunut, paitsi noensekaista kulttuurimaata, kellertävää hiekkaa (näyte 84:327), jonka värisävyt vaihtelivat voimakkaasti, niin että kaivettaessa maa näytti paikoitellen kirjavan laikulliselta. Myös tässä kerroksessa pyrittiin asutushistorian selvittämiseksi erottamaan ylempi ja alempi kerrostuma, joiden väliin jäi täysin löydötön, paikoitellen paksukin savikerrostuma. Tutkimuksen kuluessa kävi kuitenkin ilmi, että savimaan paksuudesta huolimatta löydöt olivat varsin niukat. Ylempään kerrostumaan voitiin lukea löydöt 30, 62, 63, 64, 66. Huomion ansaitsee ilman muuta vanhemmalle t. keskiselle rautakaudelle ajoittuva keihäänkärki (84:63), joka löydettiin mahdollisesti rakennuksen peruskivenä toimineen ison kiven kyljestä ja osittain sen alta. Muut löydöt tulivat pohjaosasta. Huomattavin kiinteä muinaisjäännös oli suurista kivistä muodostettu rivi, joka kulki ruuturivissä XV. Koska savikerros oli muuten lähes täysin kivetön, savi aivan epäilemättä on tuotu paikalle jälkeenpäin, kysymyksessä on selvästi ihmisen tekemä muodostelma. Ainoa järkevä selitys

tällaiselle kiviriville on, että se on aikoinaan toiminut rakennuksen seinän perustana. Koska kivet pistävät esiin savikerroksesta, on luultavaa, että II kerroksen pohjalle muodostunut nokikerros on peräisin juuri tämän rakennuksen palosta. Tarkasteltaessa oletetun rakennuksen sijaintia voidaan todeta, että nyt havaittu seinä kulkee kallion reunan suuntaisesti, niin ettei rakennus ole voinut sijaita sen eteläpuolella. Sen sijaan pohjoispuolella avautuu n. 4 x 4 m:n suuruinen kallionkolo, johon se olisi saattanut hyvinkin sopia. Itse asiassa alueelle sopisi suurempikin rakennus, sillä kaivausalueen pohjoisreuna ei rajoitu kallioon, vaan notkelma jatkuu tästä edelleen. Toisaalta ruudusta XVII:6 tavattiin samantyyppisiä, peruskiviksi sopivia kiviä, kuin ko. seinän perustuksessakin. Käytettävissä olevien varojen vähyyden vuoksi ei ollut tarkastettavissa, onko jossain kaivausalueen pohjoisreunan tuntumassa toinen em. peruskiveyksen suuntainen kiveys. Rakennuksen itäkulmaa ei myöskään voitu varmuudella todeta, suuria saveen istutettuja kiviä tavataan sillä alueella epämääräisenä muodostelmana. Neljännen kerroksen pintaosasta piirrettyyn karttaan on yritetty hahmotella todennäköisin ja lähinnä todennäköisin vaihtoehto. Mikäli oletetaan rakennuksen lattiatasoksi II kerroksen pohja, kuten edellä on koetettu perustella, voidaan todeta, ettei siinä esiinny ratkaisevan suuria korkeuseroja nyt hahmotellun rakennuksen alueella; suurin h on n. 20 cm. Lattian ja seinien rakenteesta ei kaivauksissa saatu mitään selvyyttä. Kysymyksessä ei ole ollut punosrakenteinen, savitiivisteellä tilkitty rakennus, sillä kaivausalueelta tavattiin poikkeuksellisen vähän poltettua savea, eikä savenpalojen joukossa ole juuri lainkaan selvää savitiivistettä.

Savikerroksen alapuolelta tavattiin selvästi nokista, osittain savensekaista maata, joka näytti useassa kohdassa katetun pikkukiveyksellä (vrt. kartta ja valok. 30). Kysymyksessä on epäilemättä aikoinaan asumiseen, oleilemiseen tai kulkemiseen käytetty kerrostuma. Siitä tavattiin suurinpiirtein samantyyppisiä löytöjä kuin III-kerroksen pohjaltakin, ja onkin ilmeistä, että III-kerroksen savinaahan on sekoittunut maata ja jäännöksiä tästä varhaisemmasta kulttuurikerroksesta. Löydöistä ovat huomattavia meripihkan palat, joiden esiintymisen tässä kerrostumassa on täysin yhdenmukaista aikaisempien kaivausvuosien havaintojen

kanssa. Massatavarasta voi mainita naarmupintaisen keramiikan. Tämän asutuskerrostuman alta tavattiin erittäin voimakas noki-kerros, kuten kaivausten alussa paljastetun profiilileikkauksen perusteella saattoi olettaakin. Tämä kerros osoittautui kuitenkin täysin löydöttömäksi, ja on ilmeistä, että se edustaa linnamäen luontaista maa- ja turvekerrosta.

Kiinteitten jäännösten ajoituksen mahdollistavat irtaimet löydöt, joihin edellä on jo pariin kertaan viitattu. Tilasto alueen kaikista löydöistä on esitetty liitteessä IV. Se ottaa kerrosjärjestyksessä huomioon sekä Sarasmon suorittaman että v. 1975 suoritetun kaivauksen, ja siitä käy ilmi koko joukko ajoituksen kannalta mielenkiintoisia seikkoja. Ensinnäkin voidaan todeta, että lasi ja nimenomaan lasihelmet kuuluvat nuorimpaan kerrokseen, kun taas meripihkaa tavataan kahdesta syvimmällä olevasta kerroksesta. Näiden kahden ryhmittymän väliin sijoittuu v:n 1975 II kerros, joka kahden 1000-luvun rahan perusteella voidaan ajoittaa rautakauden loppuun ja keskiajan alkuun.

Edelleen saatetaan todeta, että selvästi keskiaikaiset löydöt, hevosenkenkä, hevosenkenkänaulat, panssarinuolenkärjet, panssari-paidan renkaat, tiilenpalat ja keskiaikainen keramiikka, sijoittuvat ylimpiin kerroksiin. Sensijaan keihäänkärki, rautaneula, hopearahat, rautakautinen keramiikka ja rautakautista tyyppiä oleva veitsi sijoittuvat kulttuurikerroksessa selvästi alemmaksi. Tämän lisäksi voidaan löytötilastosta kuriositeettina huomata, että piin palat näyttävät sijoittuvan kerroksen yläosaan, kun taas kvartssia tavataan pohjalta. Jo tämän perusteella piin voidaan olettaa olevan tuluspiitä, mitä piilöytöjen tarkastelu tukeekin.

Löytöjen sijainti kulttuurikerroksessa käy ilmi pinta- ja esinepunnitusten perusteella laaditusta diagrammista (Liite V).

Kunkin löydön kohdalla on pintapunnitusarvoja interpoloimalla pyritty määrittämään pintataso, v:n 1969 I-kerroksen pohjataso, v:n 1969 II-kerroksen pohjataso, v:n 1975 II-kerroksen pohjataso sekä v:n 1975 III-kerroksen pohjataso. Näin saadut ko. löydön sijaintia kuvastavat patsaat on ryhmitelty ruuduttain diagrammeiksi. Niistä käy selvästi ilmi, että keskiaikaiset löydöt sijoittuvat kerrostuman yläosaan, 69 I, 69 II, 75 I ja 75 IIa kerroksiin. Rautakautiset löydöt, mm. nuorakoristeinen kera-

miikka, sijoittuvat 75 II-kerroksen pohjalle, siis nokimaahan. III-kerroksen savimaan pohjalta ja sen alta on saatu meripihkaa ja naarmukoristeista keramiikkaa.

Yleisesti ottaen tilanne on tämä, diagrammi antaa kuitenkin joukon poikkeaviakin tietoja. Huomattavin poikkeama on ruuduissa XVII:6, jossa keskiaikainen löytö sijaitsee II-kerroksen pohjalla ja rautakautiset löydöt vastaavasti III-kerroksen alaosissa. Kysymyksessä on ilmeisesti kaivaustekninen erehdys: II-kerrosta ei ole kaivettu loppuun, jolloin pintapunnitukset antavat liian korkeita arvoja. Toinen poikkeuksellinen ruutu on XIV:7, jossa eräät löydöt (34, 35, 46, 44) sijoittuvat löytötietojen kanssa ristiriitaisille korkeuksille. On ilmeistä, että punnitsija on tässä tapauksessa lukenut sentit alhaalta ylöspäin eikä ylhäältä alaspäin. Mikäli arvot korjataan olettaen, että virhe on tapahtunut tällä tavoin, ruudun kerrosjärjestyksestä saatu kuva vastaa diagrammin esitystä ja kaivauksista saatua kokonaiskuvaa.

Tähän kertomukseen liittyvät: Tasokartat 1-3  
Valokuvat 1-32  
Löydöt 35:1-327  
Liitteet I-V

ei ole k 31.5.1976

Turussa 5.2.1976

  
Jukka Luoto



526

1. Pintakiveyksen paljastusta, kuvattu lounaasta.



527

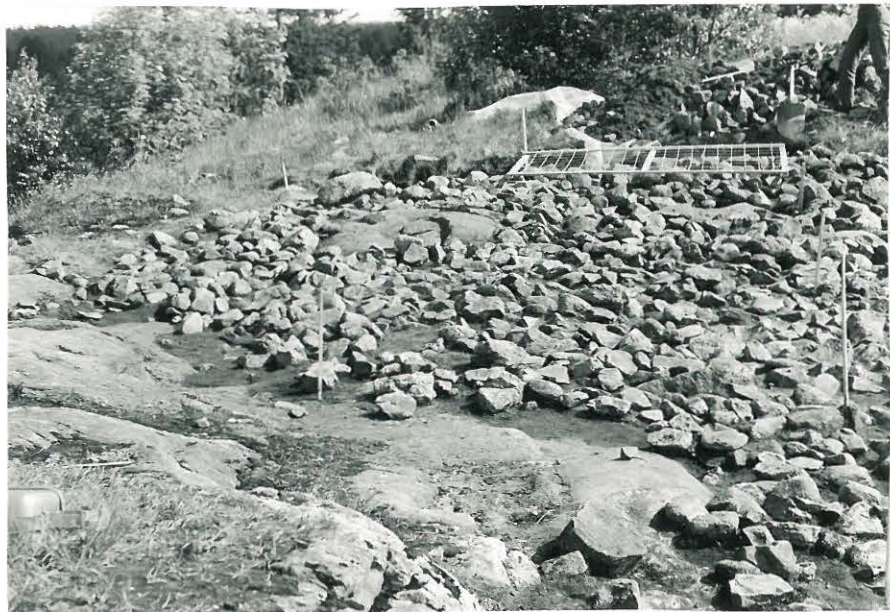
2. Pintakiveyksen paljastamista, kuvattu lounaasta.





828

3. Linnan "pihakiveystä" ruuturiveissa 6-7, kuvattu koillisesta.



829

4. Linnan pihakiveystä ruuturiveissä 8-9, kuvattu pohjoisesta.



230-31

5-6. Pihakiveystä lounaasta.



7. Pintakiveys ruuduissa XIV-XV lännessä kuvattuna.

832



8. Pintakiveystä ruuduissa XIV:-XVII:8-9 kuvattu pohjoisesta.

833



9. Ruudut XIV-XVII:6-7, pintakiveys osittain poistettu, kuvattu pohjoisesta.

834



10. Pintakiveys poistettu ruuduista XVII:6-7, kuvattu idästä.

835



11. Kaivausalue (ruuturivit 6-7) pintakiveyksen noistamisen jälkeen. 836



12. Ruudun XVI:7 II-kerroksesta tavattu laattakiveys, kuvattu esiinkaivamisen yhteydessä lännestä. 837



13. Kaivausalueen II-kerros tutkittuna pohjaan asti, kuvan keskellä laattakiveys, kuvattu pohjoisesta. 838



14. Lähikuva laattakiveyksestä, kuvattu pohjoisesta. 839



15. Laattakiveys II-kerroksessa, kuvattu etelästä.

S40



16. Ruudut XIV-XV:8-9, II-kerros kaivettu pohjaan. Savi-kerroksesta nistää esiin peruskivirivi, kuvattu pohjoisesta.

S41



17. Ruudun XIV-XV:8-9 II-kerros kaivettu pohjaan,  
kuvattu pohjoisesta.

842



18. Löytö no 63 löytöpaikallaan.

843





19. Seinän peruskive-  
ystä lännestä ku-  
vattuna, savinaa  
voimakkaan laikul-  
lista. 844



20. Kaivausalue koillisesta, etualalla savinaa (IIIkrs.)  
kaivettu pois, taustalla saveus edelleen jäljellä.  
Keskellä poistamatta jätetty laattakiveys. 845



21. Kaivausalue pohjoisesta kuvattuna. Etualalla III-kerros kaivettu laatta- ja peruskiveystä lukuunottamatta. 846



22. Kaivausalue etelästä kuvattuna, joiden takana näkyy yksittäisiä laattakiviä mm. kaivausalueen reunan seinämässä. 847



23. Kaivausalue pohjoisesta, III-kerros kaivettu pohjaan, peruskivet säilytetty paikoillaan. 848



24. Kaivausalue pohjoisesta, III-kerros kaivettu kokonaisuudessaan pohjaan. 849



13-053

25-26. Kaivausalue pohjoisesta kuvattuna, laattakivet ja seinän peruskivet säilytetyt ennallaan.

Iieto, Vanhajärvi 1975



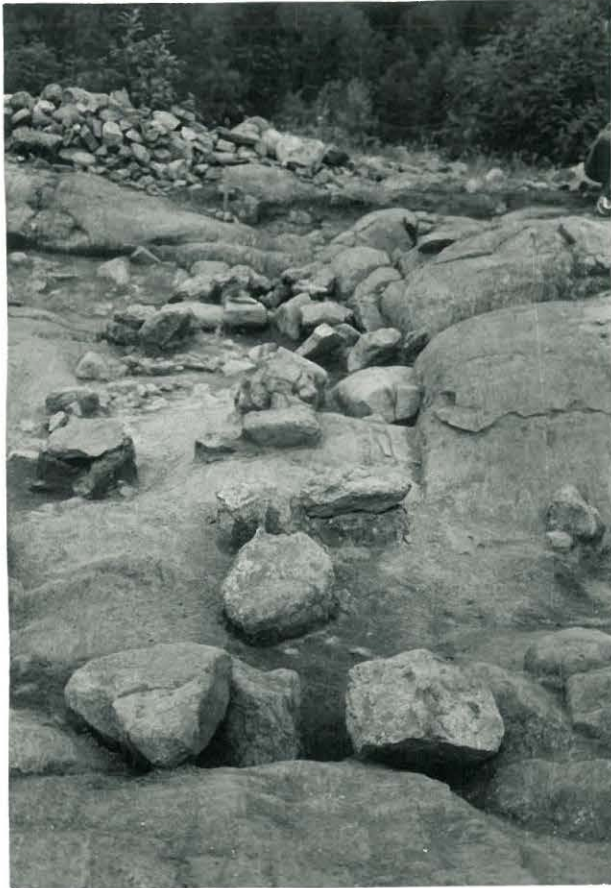
27. Peruskiveystä idästä.

852



28. Peruskiveystä idästä.

853



29. Peruskiveystä lännestä.

854



855

30. Kaivausalueen IV-kerroksen nikukiveystä ruudussa XV.



31. Laattakiviä ruutujen XVII:6-7 alueella.

856



32. Ruuturivi XIV-XVII:6 kaivausten päätyttyä.

857