

LIETO VANHALINNA LAKITASANNE

Linnavuoren kaivaus

Jukka Luoto 1974

Lieto, Vanhalinna 1974
Lakitasanne
Kaivauskertomus

Vuosien 1964, 1971, 1972 ja 1973 kaivausten tuloksena oli linna-
vuoren laen eteläpäässä tutkittu kallion pintaan asti laajahko,
1958-1960 tutkimuksen piiriin otettu alue. Tarkoituksena oli
tänä vuonna jatkaa kaivamalla pohjaan sen pohjoispuolelle jäävä
alue. Resurssien puutteen vuoksi kaivaukset kuitenkin rajoitetti-
tiin käsittämään vain 200 m²:n alue, joka lähinnä rajoittui
aikaisemmin kaivettuihin (vrt. liite I).

Tällä alueella on aikaisemmin suoritettu tutkimuksia kaikkiaan
kolmena kesänä: 1958, 1959 ja 1960. Näissä tutkimuksissa on
tuolloisen kaivausmetodin mukaisesti pyritty paljastamaan pinta-
maan alla tavattavat muinaisjäännökset. Tämän lisäksi on alueen
poikki kaivettu 2 koeojaa, joista toinen sivuaa nyt tutkittua
aluetta ruuturivissä VII. Kunakin vuonna kaivetut alat, saatujen
löytöjen luettelonumerot ja muut lähdetiedot näistä kaivauksista
käyvät ilmi liitteestä I.

Kaivausalue jakautui kahteen toisistaan koko lailla poikkeavaan
alueeseen. Suurempi näistä oli suhteellisen tasaista kalliota,
joka oli ilmeisesti tutkimuksia aloitettaessa ollut valtaosaltaan
maakerroksen peittämä (Alue I). Pienempään alueeseen kuului
kaivausalueen länsilaita eli ruuturivit -4--3 (Alue II). Kallio
nousi täällä paikoitellen jyrkästikin, ja maata oli ainakin v.
1974 tutkimuksia aloitettaessa niukasti. Seuraavassa käsitellään
näitä kahta aluetta erikseen.

Alue I

Esko Saraso on laajasti resonoiden selviteltyt alueelta tapaa-
maansa rakennuksen jäännöstä. Tämän lisäksi tietoja kulttuuri-
kerroksen koostumuksesta sisältyy paitsi tehtyihin profiilipiir-
roksiin myöskin kuhunkin esinelöytöön liitettyyn löytöpaikan
kuvaukseen. Näiden havaintojen perusteella saatettiin todeta,
että kulttuurikerros on muodostunut ylhäältä alaspäin lukien
seuraavista kerrostumista: 1. humus, eli mullasmaa, 2. nokimaa,

3. savikerros ja 4. nokimaa, jota tavattiin kallionkoloista.

Pyrkimyksenä oli nyt seurata tätä kerrosjakoa erottamalla kukin luonnollinen kerros omaksi kaivauskerrokseksi. Näin uskottiin saatavan selvyyttä linnamäen stratigrafiaan ja ajoitukseen.

Kaivaustyötä aloitettaessa saatettiin todeta, että peittämättä jätetty kaivausalue oli joko ohuen sammal- tai sitä paksunnan turvekerroksen peittämä. Nämä kerrokset ja kaivausalueelle juurtunut pensasto poistettiin. Tämän jälkeen kaivettiin pinnassa oleva ohut, tumma maakerros, joka sijaitsi välittömästi savikerroksen päällä (vrt. k. 15). Sarasmon tulosten tarkentamiseksi tavatut kiveykset ja muut epämääräiset merkit muinaisjäännöksistä kartoitettiin. Tässä yhteydessä kävi ilmi, etteivät Sarasmon kartoitus ja nykyiset havainnot pitäneet yhtä. Erot ovat huomattavat. Eräissä kohdin Sarasmon karttaan on esimerkiksi merkitty kallio, vaikkei sitä maan pinnasta voitukaan havaita. Se, ettei ruudusta X:-2 tavattu laattakiveys ollut enää paikoillaan tutkimusta aloitettaessa, johtuu ilmeisesti myöhemmistä maan siirteleistä. Tällaisten kartoituksessa havaittujen erojen ja muutosten merkitys lienee tässä tapauksessa varsin vähäinen.

Tutkimuksen kuluessa kävi selväksi, ettei pinnan tummaa kerrosta voitu luonnehtia nokikerrokseksi. Nokikerros oli ilmeisesti kaivettu loppuun laajoilla alueilla jo aikaisemmin, ja maan pinnassa oli savikerrokseen sekoittunut nokipitoista maata. Toisaalta savimaan pintaan oli 1960-1970-luvuilla muodostunut humuskerrosta, jonka eroittaminen em. nokisesta kulttuurikerroksesta ei ollut mahdollista.

Tumman kerroksen kaivamisen yhteydessä kävi selväksi, ettei nokisen ja puhtaan savimaan rajaa ollut helppo huomata. Toisaalta ruutujen VI-XIII:-2 alueella ei selvää savikerrosta voitu havaita ollenkaan. Näistä seikoista johtuen se taso, jossa maa muuttuu selvästi nokipitoisesta saviseksi oli ratkaistava erikseen kunkin ruudun kohdalla. Käytännössä tämä merkitsi sitä, että nokimaata saatettiin tavata vielä toisessakin kaivauskerroksessa ja että savikerrosta edustavat pääasiassa kolmannen kerroksen löydöt. Oheisesta liitteestä (Liite II) käyvät ilmi savikerroksen päälle sijoittuvat löydöt ja niihin liittyvät havainnot kulttuurikerroksen koostumuksesta.

Kun tarkastellaan tätä pintakerrosta, joka siis käsittää Sarasmon kaivamat kerrokset I-II ja osittain nyt kaivetut kerrokset I-II, voidaan havaita, että pintaosan esineistölle on ominaista sekundaarin ja keskiaikaisen, pohjaosien esineistölle rautakautisen aineksen esiintyminen. Varsinkin Sarasmon kaivauksen II kerroksesta on saatu tämän lisäksi runsaanlaisesti ns. epineoliittista keramiikkaa.

Pintakerroksen kiinteät jäännökset olivat vähäiset. Harvan kiveyksen lisäksi huomio kiintyi jo Sarasmon aikoinaan toteamaan, kaksi tulisijaa sisältäneeseen rakennuksen jäännökseen (kaivauskertomus 1959). Siitä pystyttiin tekemään nyt vain joitakin täydentäviä havaintoja.

Oletetun rakennuksen keskellä sijainnut kiuas jätettiin paikoilleen; siitä tehdyt havainnot pitivät yhtä aikaisempien kanssa. Koska kiukaaseen ei kajottu, sen stratigrafisen aseman selvittely oli vaikeaa. Ei voida varmasti ratkaista, minkä kerroksen päälle se on rakennettu. Kiukaan reunimmaisiet kivet, joiden asema on ainakin osaksi sekundaarinen, sijaitsevat kuitenkin saven päällä olevassa nokikerroksessa, kuten erikoispiirros 4 osoittaa, ja siten on ilmeistä, että kiuas on tuhoutunut jo ennen viimeisimmän mullasmaakerroksen muodostumista ja rakennettu savikerroksen päälle.

Tämän lisäksi Saraso on luonnehtinut ruutujen XI-XII:2 rajalta tavattua muodostelmaa uuniksi tai avoliedeksi. Tutkittaessa se osoittautui kiviseksi maakummuksi, jonka pinnalta tavattiin nokimaata. Mikään ei viitannut siihen, että kyseessä olisi tulisija. Sarasmon käsitystä, joka jo itsessäänkin on ristiriitainen, voidaan nyt tehtyjen havaintojen perusteella pitää perusteettomana.

Merkkejä kiuasta ympäröineestä rakennuksesta saatiin niukasti. Saraso on todennut ruuduissa X-XI:1 kivirivin, ja kiveystä voitiin nytkin havaita tällä paikalla. Kiveystä tavattiin lisäksi ruutujen XI:1-2 alueella. Jälkimmäinen kiveys näyttää muodostavan edellisen kanssa kulman, joka voisi edustaa rakennuksen nurkkaa. Tämän oletetun nurkan alta tavattiin syvemmälle kaivettaessa voimakas nokikerros, jossa oli vaakasuorassa asennossa kaksi ristikkäistä hiiltynyttä puuta (vrt. erikoispiirros 1). Nokialueelta löydettiin lisäksi paalun reikä, joka ulottui allaolevaan savi-

kerrokseen, kuten piirros osoittaa. Paalunreiän lisäksi saatiin iso, soikea luonnonkivi. Se oli ilmeisen tarkoituksellisesti sijoitettu juuri nokikerrokseen. Vaikka tämän muinaisjäännöksen rakenne on epäselvä, on todennäköistä, että kysymyksessä todella on rakennuksen nurkka. Soikealla kivellä olisi tässä tapauksessa maaginen merkitys.

Nokimaan alapuolella olevalle savimaalle oli ominaista puhdas harmaa väri. Se näytti myös muodostavan suhteellisen tasaisen pinnan kallion kolojen ja kohoumien päälle. On ilmeistä, että savi on levitetty alueelle juuri tasoittamistarkoituksessa. Kaivausalueella saveus oli selvimmin havaittavissa itä- ja pohjoisreunoilla, kun taas ruuturivissä -2 sitä ei ollut juuri lainkaan. Kaikkein selvintä saveus oli kiukaan jäännöksen ympärillä, (ruuduissa X:1-3 ja XI:2-3) ja tämän vuoksi onkin syytä olettaa, että maan pinta on tasoitettu juuri ennen kaivausalueelta tavatun rakennuksen pystyttämistä.

Tasoitustyön tarkoituksellisuudesta kertoo mm. se, että epämääräisen seinäkiveyksen alta ruudusta XI:1 tavattiin syvä kallionkolo, joka oli ensin täytetty pikkukivillä ja vasta sen jälkeen peitetty savella. Samantapainen täyterakenne löytyi ruudun XII:3 alueelta; kallionkolo ei kuitenkaan ollut siellä yhtä syvä. Mistään muualta tällaista kivikerrosta ei sen sijaan tavattu, ja jo ruudun XI:3 alueella, missä kallionkolo oli edellistäkin matalampi, täytteenä oli pelkkä savi.

Puhdas savimaa pyrittiin erottamaan kaivauksen kolmanneksi kerrokseksi. Saveusta tavattiin kuitenkin jo II kerroksesta, ja on täysin mahdollista, että tähän puhtaaseen saveen on päästy jo aikaisempien kaivausten yhteydessä, kuten löytötiedoista käy ilmi. Uuden humuskerroksen muodostuminen on kuitenkin tehnyt mahdottomaksi sen toteamisen I kaivauskerroksessa.

Puhtaasta väristään huolimatta kerrostuma ei osoittautunut löydettömäksi. Siihen näyttää sekoittuneen toisaalta löydöstöä pintakerroksesta ja toisaalta löydöstöä, jonka asema kerrostumassa ei ollut selvillä. Viimeksi mainittu on yleensä epineoliittista tai rautakautista. Tästä kerrostumasta saadut löydöt on lueteltu liitteessä III.

Savimaakerros sijaitti useimmilla paikoilla välittömästi kallion

pinnassa. Kallion koloista ja notkopaikoista tavattiin kuitenkin vielä voimakkaan tummanmustaa maata. Alunperin oletettiin tämän maakerroksen edustavan vuoren laen varhaisinta asutusta. Näin ei ilmeisesti kuitenkaan ole asian laita. Useissa tapauksissa, kuten esim. ruuduissa X:-2 ja XI:+1, pohjalla oleva tumma maa oli löydötön, ja niukat IV kerrokseen sijoittuvat löydöt tulivat sen pinnasta. Ilmeisesti nokikerros edustaakin vuoren laen luontaista turvekerrosta, jonka pinnalla on asuttu tai oleiltu ja jonne siis irtaimet jäänteetkin ovat kerääntyneet (Liite IV). Ne ovat sitten edelleen sekoittuneet nokikerroksen yläpuolelle levitettyyn saveen. Selvinmin kulttuurikerrosten ja löytöaineksen välinen suhde kävi ilmi ruutujen VIII:-1-3 alueilla, jossa voitiin jatkuvasti suorittaa vertailuja aikaisemmin ruutujen viereen kaivettuun profiiliseinämään.

Edellä hahmoteltu kuva kulttuurikerroksesta käy ilmi profiilipiirroksesta, joka laadittiin ruutujen VIII:-2 ja -1 väliseltä rajalta. Vuosien 1958 ja 1960 kaivausten koordinaatistot eivät nimittäin ole olleet täysin yhtenevät, ja tämän seurauksena em. ruutujen väliin on jäänyt n. 20 cm leveä kaistale, jota ei ilmeisesti ole tutkittu juuri lainkaan.

Tämä kaistale tutkittiin viimeiseksi. Profiilipiirroksessa (erikoiskartta) saatettiin havaita kaksi nokikerrosta, joista toinen oli kallion pinnassa, toinen kerroksen puolivälissä. Nokikerrosten väliin jäi savikerros, ja ylemmän nokikerroksen päällä oli vahva kulttuurikerros. Kulttuurikerroksesta saatiin keskiaikaisen keramiikan pala (77:395), noki- ja savikerroksille oli ominaista rautakautinen löydöstö (77:396-400; 77:401-404). Merkityksellistä oli kuitenkin naarmu- t. kangaspainanteisen keramiikan löytyminen alemmasta kulttuurikerroksesta (77:406). Aivan kallion pinnasta, nokimaan alapuolelta tavatusta äärimmäisen ohuesta maakerroksesta saatiin uurrenuija (77:405).

Alue II

Tällä alueella kulttuurikerrosta esiintyi runsaasti vain ruutujen VI-VII:-4--3 alueella. Muualla maata oli pääasiassa vain kallion koloissa. Tästä huolimatta täällä voitiin tehdä joitakin mäen käytöstä kertovia havaintoja.

Esko Sarasmo on selviteltyt tämänkin alueen kulttuurikerroksen koostumusta. Pinnalla on ollut humusmaa, jonka alta paljastui kaivauksen I-II kerroksessa nokipitoinen kerros. Tämän lisäksi Sarasmo on parissa kohtaa tavannut kulttuurikerrosta kallion koloista. Ruudussa IX:-4 oli humusmaassa kiveystä, jonka alla oli savikerros. Ruudun XI:-4 kallionkuopanteessa havaittiin nokijuonteita kallion pinnassa olevan savikerrostuman päällä. Kerrosjärjestys näyttää Sarasmon mukaan olevan ylhäältä alaspäin seuraava: humus, nokimaa, savi. Viimeksimainittua näyttää esiintyneen vain kallionkoloissa.

Nämä havainnot näyttävät pitävän yhtä vuoden 1974 kaivaustulosten kanssa. Ruudun X:-4 kallionkolo oli täytetty savella, jonka alta, kallion pinnassa oli muutaman sentin paksuinen nokikerros. Ruudussa X:-3 pohjan savimaasta tavattiin pikkukiveystä ja savijuonteita; ne eivät kuitenkaan olleet järjestäytyneet millään tavalla. Tämän lisäksi voitiin todeta, että saveusta esiintyi alueella paikoitellen myös kallion pinnassa.

Saveuksen lisäksi ruutujen VI-VII:-4--3 alueilta tavattiin suhteellisen säännöllistä kiveystä. Kivien lomasta saatiin joukko sekundaareja löytöjä, tiilen paloja ja vähän rautakautista keramiikkaa. Kiveyksen alta paljastui ruudun VII:-4 alueella kaksi vaakasuoraan asetettua laattakiveä, jotka selvästi osoittivat, että mäen lakea on tasoitettu jo ennen sen kiveämistä. Laattakivien alta tavattiin nokikerros, johon oli sekoittunut soraa. Viimeksimainitun kerrostuman ja kiveyksen välissä oli paikka paikoin vähäisiä merkkejä saveuksesta. Toisessa kaivauskerroksessa, johon laattakivet kuuluivat, esineistö oli samanlaista kuin pintakerroksessa. Erona oli vain se, että sekundaarit löydöt näyttivät puuttuvan. Kallion pinnasta saatiin pari koristeetonta rautakautisen keramiikan palaa, jotka on luetteloitu kaivauksen neljänteen kerrokseen.

Alueen löydöstö ei ollut runsas eikä monipuolinen. Se koostui pääasiassa koristeettomasta tai nuorapainanteisesta rautakautisesta keramiikasta, tiilin paloista ja poltetusta savesta. Löytöjä ei yleensä saatu savimaasta eikä sen alta, poikkeuksena em. ruudun VII:-4 IV kerroksen löydöt sekä muutamat kallion pinnasta saadut ja IV kerrokseen merkityt löydöt. Löytökohdissa

ei kuitenkaan tällöin ollut savikerrosta, joten löytöjen stratigrafinen asema jäi epäselväksi. Mainittakoon kuitenkin, että näiden löytöjen joukkoon sisältyy myös ns. epineoliittista keramiikkaa (TYA 77:372).

Tähän kertomukseen liittyvät:

esine löydöt TYA 77:1-406, 421

kaivauskartat 1-2

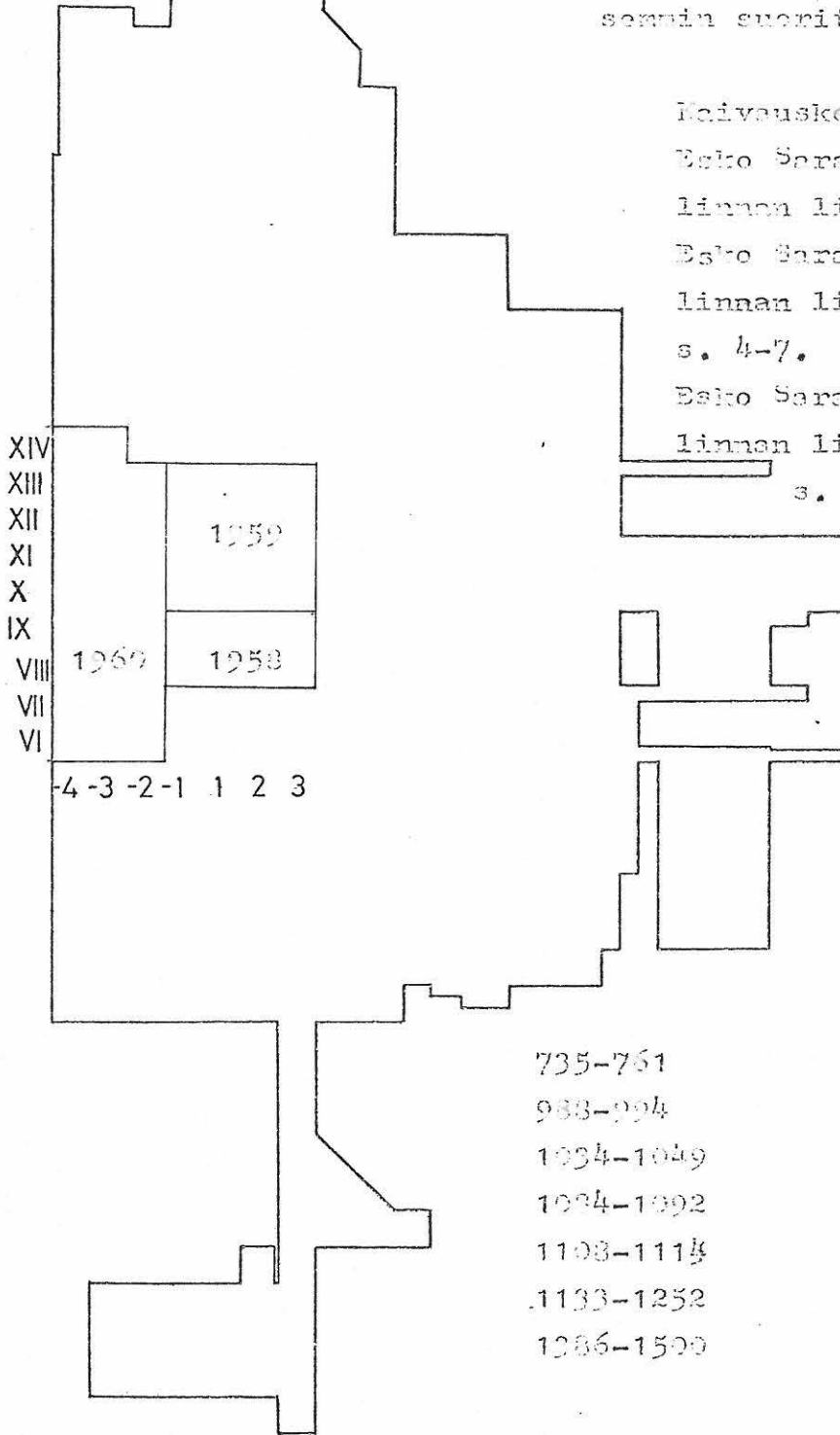
valokuvat 1-17

liitteet I-IV

Turussa 20.4.1976


Jukka Luoto

Vuoden 1974 kaivausalue ja siellä aikai-
semin suoritetut tutkimukset



Kaivauskertomukset:

Esko Sarasmo: Kertomus Liedon Vanhan-
linnan linnavuoren kaivauksista v. 1958.

Esko Sarasmo: Kertomus Liedon Vanhan-
linnan linnavuoren kaivauksista v. 1959.
s. 4-7.

Esko Sarasmo: Kertomus Liedon Vanhan-
linnan linnavuoren kaivauksista v. 1960.

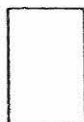
s. 3.

Löydöt:

- KM 14644:227-242
- 262-268
- 478-487
- 501-510
- 547
- 555-579
- 622-656
- 697-714

- 735-761
- 988-994
- 1034-1049
- 1084-1092
- 1103-1115
- 1133-1252
- 1386-1500
- 1619-1624
- 1626-1638
- 1643-1648
- 1830-1905
- 1966-2009
- 2426-2450
- 2935-2939
- 2963-2971

Kortat: W 5310, 5311, 5314, 5317



Ruutu	Löydöt	Kerros	Havainnot maaperästä	Ajoitus ¹
VI:-2	77:50	I krs.	Ei havaintoja noki- tai savimaasta	O
VII:-2	1	I krs.	"	R
VIII:-2	83-87	II krs.	Pohjalla ohut nokimaakerros	R
VIII:-1	2, 88, 90-98	I-II krs.	Nokinen savimaa	R
VIII:1	3, 99-100	I-II krs.	Nokimaa	O
VIII:2	4	I krs.	"	O
VIII:3		-	-	-
IX:-2	101-108	II krs.	Ei havaintoja noki tai savimaasta	R
IX:-1	109-115	II krs.	Nokinen savimaa	R E
IX:1	117-124	II krs.	Nokinen savimaa	R
IX:2	7-8	I krs.	Nokimaa	O
IX:2	122-126	II krs.	Nokinen savimaa	R E
IX:3	9-10	I krs.	Nokimaa	R
X:-2	11	I krs.	Ei havaintoja noki tai savimaasta	R
X:-1		-	-	-
X:1	12-13	I krs.	Nokinen savimaa	R
X:2	14-15	I krs.	Nokimaa	O
X:3	16	I krs.	Nokinen savimaa	R
XI:-2	149-152	I-II krs.	Ei havaintoja noki- tai savimaasta	R
XI:-1	19-20, 52	I krs.	Nokimaa	B R
XI:-1	153-157	II krs.	Savimaa, jossa nokea	R E
XI:1	158-162	II krs.	Savimaa, jossa nokea	R E B?
XI:2	21-23, 53, 163-169	I-II krs.	Savimaa, jossa nokea t. humusta	R E
XI:3	24-25, 170-176	I-II krs.	Savimaa, jossa nokea	R E
XII:-2	28	I krs.	Ei havaintoja noki- tai savimaasta	O
XII:-1	29-31, 181-186	I-II krs.	Nokinen savimaa	R
XII:1	33, 189-197	I-II krs.	Nokimaasta ja noensekaisesta savimaasta	R

Runtu	Löydöt	Kerros	Havainnot maaperästä	Ajoitus ¹
XII:2	200-206	II krs.	Nokinen savimaa	R E
XII:3	32	I krs.	Nokimaa	R
XIII:-2	34-36	I krs.	Ei havaintoa noki- tai savimaasta	R
XIII:-1	223-227	II krs.	Savimaa, jossa nokea tai humusta	R
XIII:1	-	-	-	-
XIII:2	-	-	-	-
XIII:3	44-45, 54	I krs.	Nokimaa	R

¹ O=ei tietoa

B-Keskiaika

R-Rautakausi

E=Ns. epineoliittisen keramiikan aika

Ruutu	Töydöt	Kerros	Havainnot maaperästä	Ajoitus ¹
VI:-2	77:66-69	II krs.	Ei havaintoja savimaasta	R
VII:-2	79-82	II krs.	"	R
VIII:-2	255-258, 260	III krs.	Savimaasta	R P
VIII:-1	259	III krs.	"	R
VIII:+2	261-263	III krs.	"	P
IX:-2	264-270	III krs.	Ei havaintoja savimaasta	R
X:-2	271-278	III krs.	"	R
X:-2	127-133	II krs.	"	R R P
XI:+1	279-282	III krs.	Savimaasta	P
XI:+2	283-284	III krs.	Savimaasta	P
XI:+3	285	III krs.	Savimaasta	P
XII:+1	198 199 287-291	II-III krs.	Savimaasta	R
XII:+1	286	III krs.	Saven päältä	P
XII:+2	297	II krs.	Savimaasta kallion pinnasta	J
XII:+3	298-215	II krs.	Savimaan pintasesta	R P
XIII:+3	292	III krs.	Savimaasta	P
XIII:-2	216-222	II krs.	Ei havaintoja savimaasta	R
XIII:+1	40-43, 55	I krs.	Savimaan pinnasta	P
XIII:+1	228-237	II krs.	Savimaasta	R P
XIII:+2	37-39, 56	I krs.	Savimaan pinnasta	R P
XIII:+2	238-246	II krs.	Savimaasta	R R P
XIII:+3	247-254	II krs.	Savimaasta	R

1 0 - Ei tietoa

R = Koskiaika

R = Pentakausi

P = Ns. epineoliittinen keramiikan aika

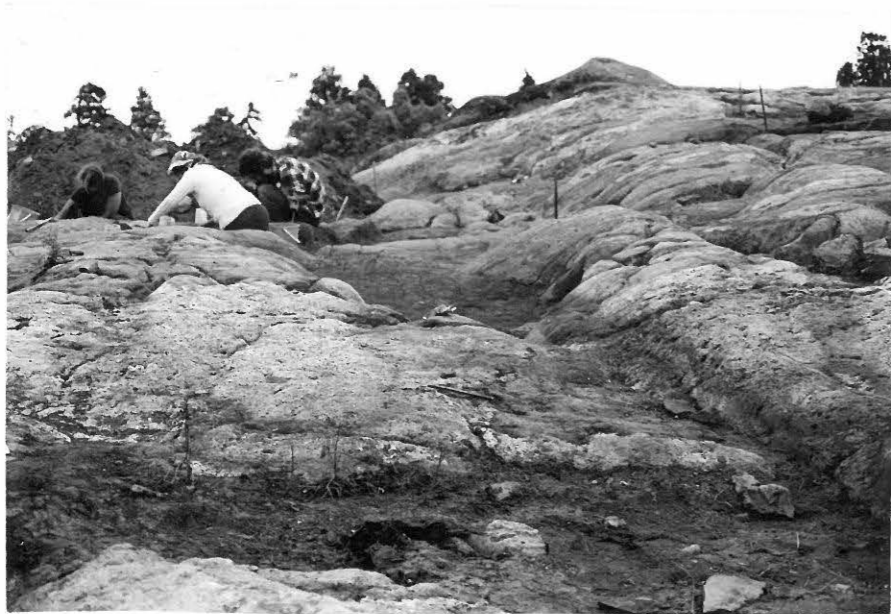
Ruutu	Löydöt	Kerros	Havainnot maaperästä	Ajatus ¹
VII:-2	77:295-298	IV krs.	Soramaasta	R
VIII:-2	299-302	IV krs.	Ei havaintoja savi- tai nokimaasta	R
VIII:-2	303-305	IV krs.	Kallion kelosta	R
VIII:-1	306-311	IV krs.	Nokimaasta	R
VIII:+1	312-314	IV krs.	Nokimaasta	R
VIII:+2	315-317	IV krs.	Nokimaasta	E
VIII:+3	318-322	IV krs.	Nokimaasta	E R
VIII:+3	323-324	IV krs.	Savimaasta	E
IX:-2	325-330	IV krs.	Ei havaintoja savi- tai nokimaasta	R
IX:-1	331	IV krs.	"	O
IX:+1	332-335	IV krs.	Nokimaan pinnalta	R E
IX:+3	336-339	IV krs.	"	R E
X:-2	345-357	IV krs.	Nokimaan yläpuolelta	R E
X:+1	358	IV krs.	Nokimaan pinnalta	O
X:+2	359-360	IV krs.	"	R
XI:+1	365-366	IV krs.	"	E
XI:+1	367	IV krs.	Nokimaasta	R
XI:+2	368	IV krs.	"	E
XI:+3	361	IV krs.	Savimaasta	O
XI:+3	369-370	IV krs.	Nokimaan pinnalta	E
XII:-2	377-379	IV krs.	Ei havaintoja savi- tai nokimaasta	R
XII:+1	381-382	IV krs.	Nokimaan pinnalta	E
XIII:+1	383	IV krs.	Nokimaan pinnasta	O
XIII:+2	384-386	IV krs.	Nokimaasta	R
XIII:+3	387-393	IV krs.	Noon- ja savensokaisesta kerroksesta	R E
XIII:+3	394	IV krs.	Savikerron alapuolella olevasta maakerrroksesta	R E

O=ei tietoa B=Keskiaika R=Rautakausi E=Ns. epineoliittisen keramiikan aika

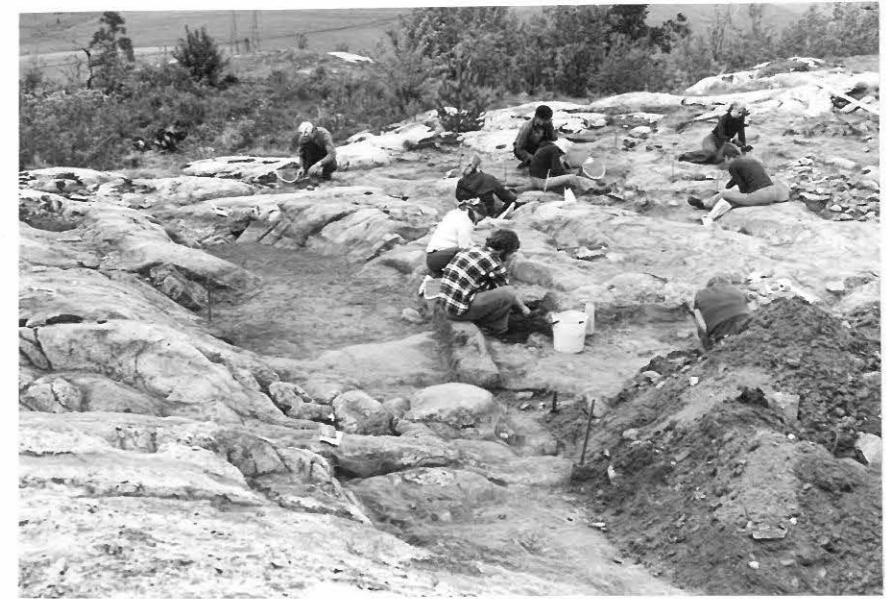
LIETO, VANHALINNA 1974
KAIVAUSKUVAT LINNAVUOREN LAELTA



1. Kaivausalueen länsireuna eli alue II kaivettuna pohjaan asti. Kaivamatta tässä vaiheessa ovat vielä ruutu VI:-4 kuvan vasemmassa laidassa sekä ruudut XIV:-4--3.



2. Ruuturivi -2 luoteesta kuvattuna, pintakerros kaivettuna ja kiveys poistettuna.



3. Savikerroksen kaivamista, etelästä kuvattuna.



4. Kiuas paljastettuna, keskellä mahdollisen pesän suu, kuvattu luoteesta.



5-6. Yleiskuva kaivausalueesta, osa savesta kaivettu, kuvattu etelästä.



LIELO, VANKHILINNA 1974

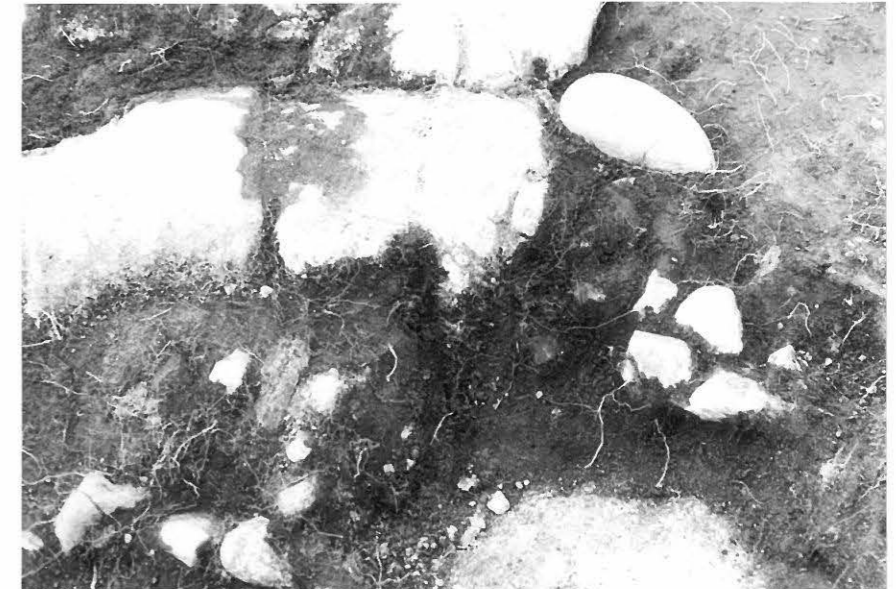
7-8. Yleiskuva kaivausalueesta, osa savesta kaivettu, kuvattu lännestä.



9. Kaivausalueen II kerrosta luoteesta kuvattuna, keskellä soikea luonnonkivi ruudussa XII:1, sen edessä savikerros ja takana rakennuksen peruskivien alta paljastunut voimakas nokikerros.



10. Ruudun XII:1 soikea kivi lännestä kuvattuna.



11. Ruudun XII:1 II kerroksen nokimaata ja soikea kivi ylhäältä kuvattuna.



12. Pohjakerroksen kaivamista etelästä kuvattuna.



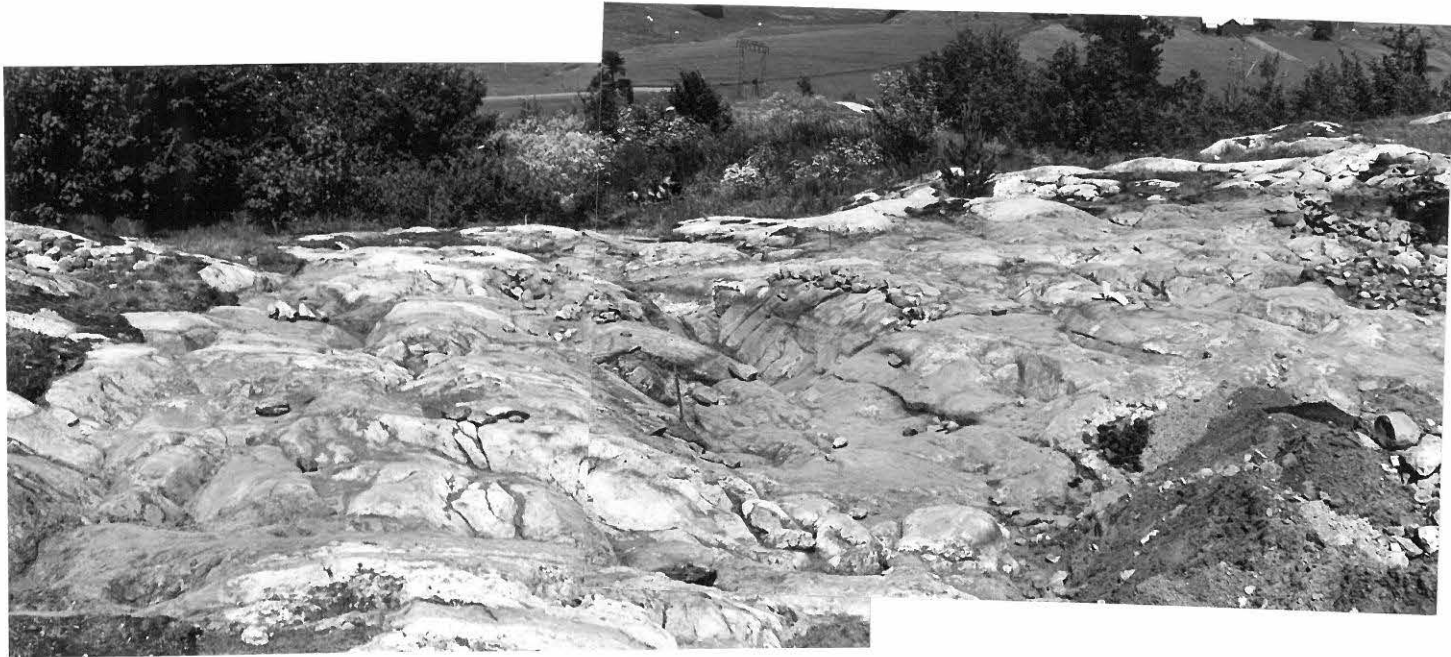
13. Pohjakerroksen kaivamista lännestä kuvattuna, etualalla ruutujen X-XI:-2 alueelta tavattu syvä kalliokuopanne.



14. Kallionkuopanne X:-2 ruudussa, pohjan nokimaa esiin kaivettuna.



15. Kulttuurikerros kiukaan itäpuolella ruutujen X:-2 ja XI:-2 rajalla. Leikkauksessa näkyy selvästi tumman pintakerroksen ja puhtaan savimaan raja.



16-17. Kaivausalue tutkimusten päättyessä etelästä kuvattuna.