

Esitelmä, tote 24/31.3.1983

Lieto, Pahka, Pahamäki

Rautakautisen polttokalmiston kaivaus 17.-28.5.1982

Kunta: Lieto

Kylä: Sauvala

Tila:

Maanomistaja:

Peruskarttalehti: 1042 12 LIETO

Kaivausalueen koordinaatit: x 6709

y 575

z

Löydöt: TYA 219: 1-176

Aikaisemmat löydöt:

Aikaisemmat tutkimukset:

Liitteet: 11 karttaa:

Yleiskartta 1:500

Paalutus, kiintopisteen ja kojeen sijainti, profiilikäyrien kulku 1:100

Pintaprofiilikäyrät 1:50

Pinta- ja pohjavaaitus 1:50

Pintavaaitus turpeen poiston jälkeen 1:50

Tasokartat, tasot 1-5 1:20

Profiilikartta 1:20

6 valokuvaaliitettä

Valokuvat on luetteloitu TYA:n arkistoon numeroilla 5266 - 5297

Löytökoostumus:

- pronssi-solki
- pronssi-rengas
- pronssi-levyn katkelmia
- helmiä
- metallirengas
- rautaveitsiä
- helan katkelma
- rautanauvoja ja -niittejä
- rautapaloja ja -vartaita
- kuutilokivi
- hioimia
- keramiikkaa
- savitiivistettä
- kuonaa
- luuta
- kivilaji- ja pii-iskoksia

Liedon Pahkan Pahamäessä on Turun yliopiston arkeologian oppiaine suorittanut opetuskaivauksia vuodesta 1975, joten kaivauksen historiikin, muinaisjäännösalueen sijainnin ja ympäristön osalta viittaankin assistentti Jukka Luodon kaivauskertomuksiin. Tänä vuonna kaivaukset pidettiin aikavälillä 17.5. - 28.5.1982. Kaivauksille osallistui 20 A- ja B-vaiheen opiskelijaa lähinnä saamaan käytännön alkeistietoja kaivauksilla esiintulevista työtehtävistä.

Kaivettu alue

Vuodesta 1975 lähtien on Pahkan Pahamäessä tutkittu peltojen keskelle jäänyttä kalliosaarekettä. Tämä on etelään viettävä rinne, jonka pohjoisosassa kasvaa mäntyjä, katajia ja varpukasvillisuutta sekä eteläosassa heinikkoa johtuen ilmeisesti kaivauksen intensiteetistä. Tänä vuonna tutkimusalueeksi valittiin vuoden 1981 tutkimusalueen länsipuolinen multamaa-alue (Lieto, Pahka, Pahämäki 1982, yleiskartta, kuvat TYA 5266-67). Kaikkiaan kaivetuksi

saatiin 58 m² pohjalla vastaan tulevaan hiesuun saakka.

Kiintopiste siirrettiin alueen pohjoisosaan tuodusta kiintopisteestä, mikä oli merkitty ruosteenvärisellä piirulla maakiveen. Vaaitusluvuksi saatiin 036 ja kaivausalueen korkeudeksi meren pinnasta 22,95 m. Alue paalutettiin vetämällä länsi-itäsuuntainen, kesän 1981 linjaa seuraava, peruslinja H - M, jonka eteläpuolelle kaivausalue paalutettiin 2m x 2m ruuduin. Alueen paalutus, kiintopisteen ja kojeen sijainti, pintavaaitusarvot sekä profiilikäyrän kulku on merkitty ko karttoihin. Profiililtaan nyt tutkittu alue oli loivasti etelään ja länteen viiettävää (Lieto, Pahka, Pahamäki, 1982, pintaprofiilikäyrät). Mitään merkkiä esim. kiveyksestä ei turpeen pinnalla ollut nähtävissä. Turpeen poistamisen jälkeen tuli esille voimakkaan värinen multamaa, jonka pinnalla näkyi hajallaan muutamia kiviä alueen pohjoisosassa ruudusta I/20 länteen (kuvat TYA 5270-71). Tämän jälkeen alue kaivettiin 10 cm vahvaisin kerroksin.

Muinaisjäännöksen rakenne

1. tasossa (kartta Lieto, Pahka, Pahamäki 1982, taso 1, kuvat TYA 5273-74) maa-aines oli edelleenkin tummaa multamaata, jossa siellä täällä esiintyi jonkin verran nokea. Kiviä, pääasiallisesti nyrkin ja kahden kokoisia, tuli vastaan kaivausalueen keskellä, ruutujen I-K/20-22 alueella. Ruudun I/20 eteläosassa ja ruudun H/22 keskellä oli pyöreähköt hiekkamaaläiskät. Ruudun I/20 pohjoisosassa oli selvä kuopanne, mikä kuitenkin on tulkittava sekundaariksi, koska turpeen paksuus kuopassa oli selvästi ympäristöä ohuempi.

2. kerroksessa (kartta Lieto, Pahka, Pahamäki 1982, taso 2, kuvat TYA 5280-81, 5283) struktuuriton kiveys selvästi tihentyi ja voimistui. Pieniä hiilipaloja esiintyi kivien välissä ruutujen H/20 sekä I-J/20-21 alueella (kuva TYA 5276). Eteläosassa tuli jo osittain vastaan puhdas hiesu.

Hiekkaa esiintyi ruutujen H-I/20 eteläosassa.

3. kerroksessa (kartta Lieto, Pahka, Pahamäki 1982, taso 3, kuva TYA 5285) nokimaa ja tumma multamaa alkoivat selvästi keskittyä kaivausalueen pohjois- ja länsiosiin, muualle maa muuttui osaksi nokimaan värjäämäksi hiesuksi. Ruutujen L-M/20 suurten maakivien kyljestä tuli esille nyrkin kokoisten kivien muodostama struktuuriton kiveys. Kivien välissä oli voimakasta nokimaata ja sitä esiintyi myös huomattavasti ruudun M/20 aivan eteläosassa, kallion kupeessa (kuva TYA 5288).

4. kerroksessa (kartta Lieto, Pahka, Pahamäki 1982, taso 4) kiveystä esiintyi edelleen struktuurittomana ruutujen I/20 ja M/20 isojen maakivien rajoittamalla alueella ja se jatkui selvästi pohjoiseen, kaivamattomalle alueelle. Tutkimus kattoi siis ainoastaanⁿ kalmiston eteläosan kiveyksen. Nokimaan ja hiilen värjäämä alue rajoittui koilliskulmasta, ruutujen H-I/20 rajalta ruudun J/21 eteläosiin (kuva TYA 5292) sekä edelleen länsiosassa ruutujen L-M/20 suurten maakivien välissä, missä jatkui muusta kiveyksestä poikkeava pikkukivien struktuuriton muodostelma (kuva TYA 5294). Ruudun M/20 eteläosan voimakkaan nokimaakerrostuman alla oli puhdasta savea. Edellisessä tassaossa näkyi jo selvästi kulttuurimaan vähittäinen loppuminen ja 5. tasoon tultaessa sitä esiintyi enää alueen länsiruuduissa, L/20-21. Ruudussa L/20 esiintyi edelleen runsaasti pienehköjä kiviä. Nokimaa keskittyi noin puolen metrin kaistaksi aivan länsipuolisten maakivien itäpuolelle ja ulottui etelässä kallioon saakka . Suuren maakiven ja kallion kainalossa nokimaa ulottui vielä tästäkin 15 cm:ä alaspäin. Ei löytöjä, eikä palaneita kiviä. Kaivausalueen keskiosaan levittäytyneen kiveyksen alta tuli vastaan hiekan sekainen moreeni. Ruudun L/20 luoteiskulmasta otettiin hiilinäyte 5. kerroksesta.

Löytökoostumuksen tarkastelu

Kulttuurikerros muodostui osaksi voimakkaasti noella värjäytyneestä multamaasta ja struktuurittomasta kiveyksestä. Kiveys koostui suurista, päänkokoisista kivistä, joiden välissä erityisesti 3. ja 4. kaivauskerroksessa oli nyrkin ja kahden kokoisia pikkukiviä. Kiveys rajoittui itä- ja länsiosissa suurehkoihin maakiviin, etelä ja erityisesti lounaisosissa sitä rajoitti kallio. Lisäksi alueen länsiosan suurten maakivien kupeessa oli voimakkaasta nokimaasta ja pikkukivistä muodostunut, muusta kiveyksestä poikkeava alue. Varsinaiset löydöt keskittyivät kiveyksen alueelle, ruutuihin I-K/20-21. Ensimmäisestä kerroksesta tuli kaksi ruostunutta veitsenterää, ruudusta I/21 (TYA 219:31) ja ruudusta K/20 (TYA 219:92). Kiveysalueen ulkopuolelta tuli ruudun H/20 alueelta jonkin verran savitiivistettä (TYA 219:6). Keramiikkaa esiintyi muutamia paloja siellä täällä ja erityisesti ruudussa I/20 oli viikinkiaikaan viittaava viivakoristeinen pala (TYA 219:28). Saviaines oli harmaata, ulkopinnaltaan mustaa tai puhtaan ruskeaa. Joissakin paloissa on naarmukoristelua sekä sisäettä ulkopinnassa. Ensimmäisestä kerroksesta tuli lisäksi pieniä, ruostuneita raudanpalasia sekä naulan katkelmia. 2. kerroksesta tältä samalta alueelta tuli talttapäinen rautavarras (TYA 219:105) ruutujen K ja L/21 rajalta. Edelleen samasta kiveyksestä, 3. kaivauskerroksesta rengaspäinen rautaesine (TYA 219:59) ruudusta J/20 ja tämän eteläpuolelta ruudusta J/21 3-osainen kultafoliohelmi (TYA 219:71) ja toinen samanlainen 4-osainen sarjahelmi (TYA 219:99) ruudusta K/20 sekä uurrekoristeinen pronssi-levyn pala (TYA 219:129) ruudusta L/20. Löytöalueella multamaa kivien välissä oli erittäin tummaa ja nokea esiintyi siellä täällä. Löydöt eivät kuitenkaan tulleet varsinaisesta nokikeskittymästä kuten kapean, poikkileikkaukseltaan soikean rannerenkaan katkelma (TYA 219:76) 4. kerroksesta, ruudusta J/21 ja edelleen samasta ruudusta oksasolki (TYA 219: 82). Molemmat viittaavat Itä-Baltiaan, oksasolki sen pohjoisosaan, ja ajoittuvat rautakauden alku-

puoliskolle. Sekä renkaan katkelma että solki olivat kivien välissä, jossa maa oli noen värjäämää jonkin verran. joukossa oli joitakin luun siruja. Varsinainen nokimaakeskittymä, missä myös kivet olivat hauraita, palaneita, ja mistä tuli melko runsaasti palaneita luunsiruja sekä yksinkertaista, naarmupintaista keramiikkaa (TYA 219:37-38, 39-41), esiintyi ruudun I/21 luoteiskulmassa 2. - 4. kaivauskerroksissa. Toinen keskittymä, missä oli kivien lomassa selviä pieniä hiilenpaloja sekä palaneita luunsiruja yli puoli kiloa esiintyi ruudun J/20 4. kerroksessa ja jonkin verran nokikerroksen peittämiä luunsiruja tuli vielä 5 kaivauskerroksesta (TYA 219:60-64). Kolmas palaneiden kivien ja nokimaan sekainen alue oli ruudun J/21 lounaiskulmassa. Tästä ei tullut löytöjä.

Kaivetun alueen länsiosiin muodostui 2.tasosta lähtien voimakas nokimaan ja pikkukivien alue, suurten maakivien kuppeeseen. Täältä saatiin talteen muutama harmaa keramiikkapala, runsaasti savitiivistettä sekä kaikki hevosen hampaat yhtä lukuun ottamatta ruutujen L-M/20 alueelta 3. - 5. kerroksesta. Kivissä ei ollut palamisen merkkejä.

Profiilien tarkastelu

Jos tarkastelee kaivetun alueen profiilikarttaa (Lieto, Pahka, Pahamäki 1982, profiilikartat, kuva TYA 219:5297) havaitsee pohjoisprofiilissa selvän nokimaakerroksen, joka on vahvimmillaan kaivetun alueen länsiosassa, ja jossa näkyy ainakin pari voimakkaamman nokialueen keskittymää: ruudun K/20 itäreunassa sekä ruutujen I-J/20 rajalla, eli samalla alueella kuin tasossa esiintyvätkin voimakkaan nokimaan läiskät. Nokipitoisen kerroksen vahvuus vaihteli 20 cm:stä 40 cm:iin.

Ruudun M/20 eteläosassa oli 3. kaivauskerroksesta lähtien kaarevarajainen, selvästi erottuva nokimaa-alue, jonka alla oli puhdasta savea (kartat Lieto, Pahka, Pahamäki, 1982,

taso 3 ja taso 4). Profiilikuvasta (kartta Lieto, Paha, Pahamäki, 1982, profiilikartat: eteläprofiili) näkyy, että maa-aines oli nokialueella karkeampijakoista ja joukossa oli jonkin verran palanutta savea (TYA 219: 154, 157, 163, 167). Eniten, 1700 g sitä oli 3. kaivauskerroksessa.

Littoisissa 23.3.1983

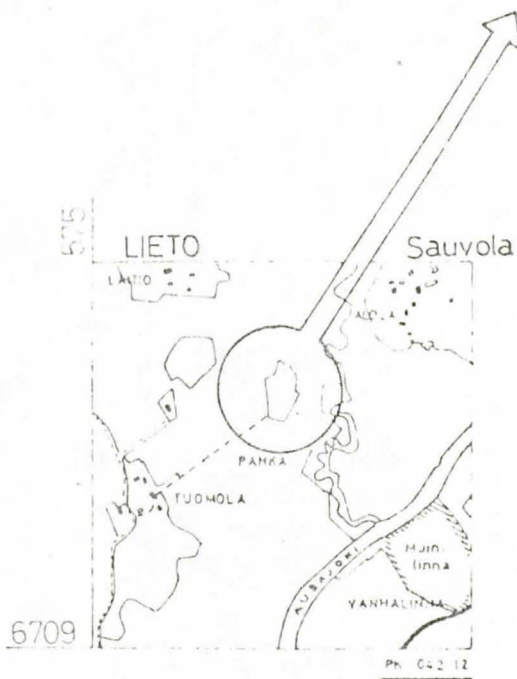
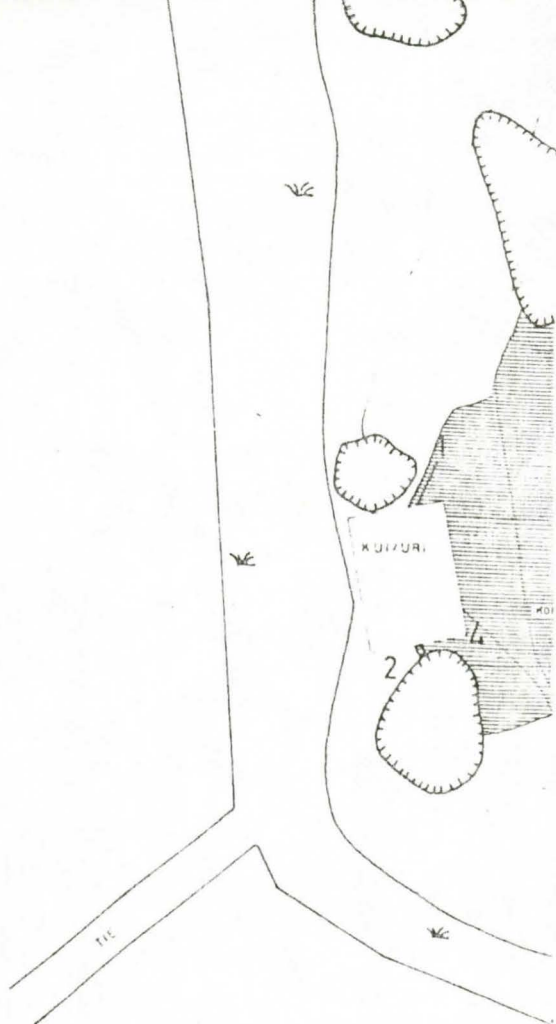
Kristiina Korkeakoski-Väisänen
Kristiina Korkeakoski-Väisänen

LIETO PANKA PAHAMÄKI

YLEISKARTTA

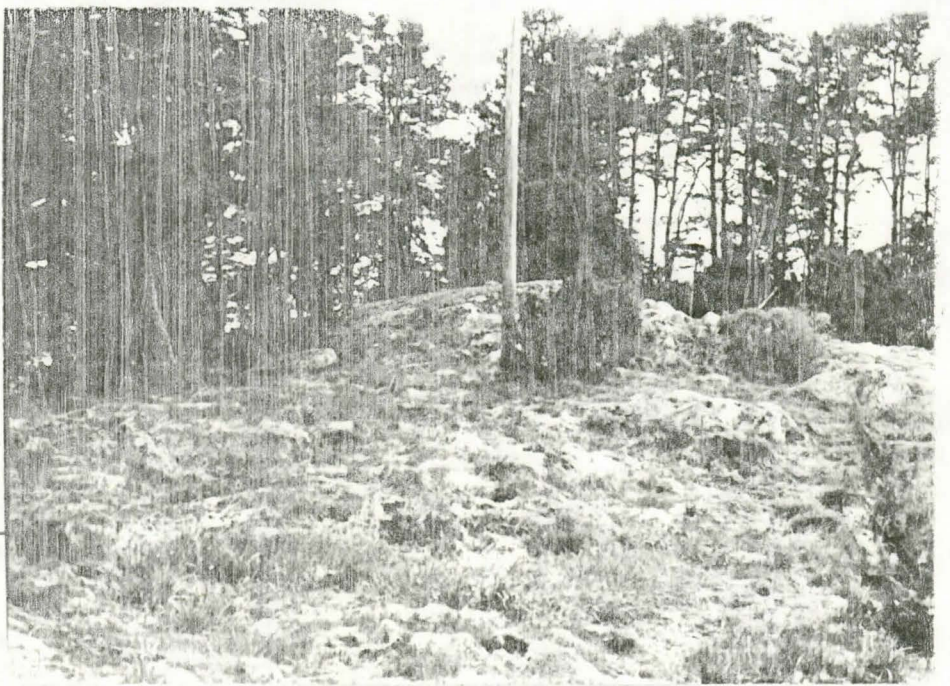
1982

-  kallio
-  kalliomaa
-  kivi
-  pengeri
-  fosfaattikäyrä
-  niitty
-  muinaisjäännöksen raja
-  alue jolta löydetty kulttuurimaata



TYA 5266

Kaivettava alue en-
nen toimenpiteitä.
Kuvattu etelästä.



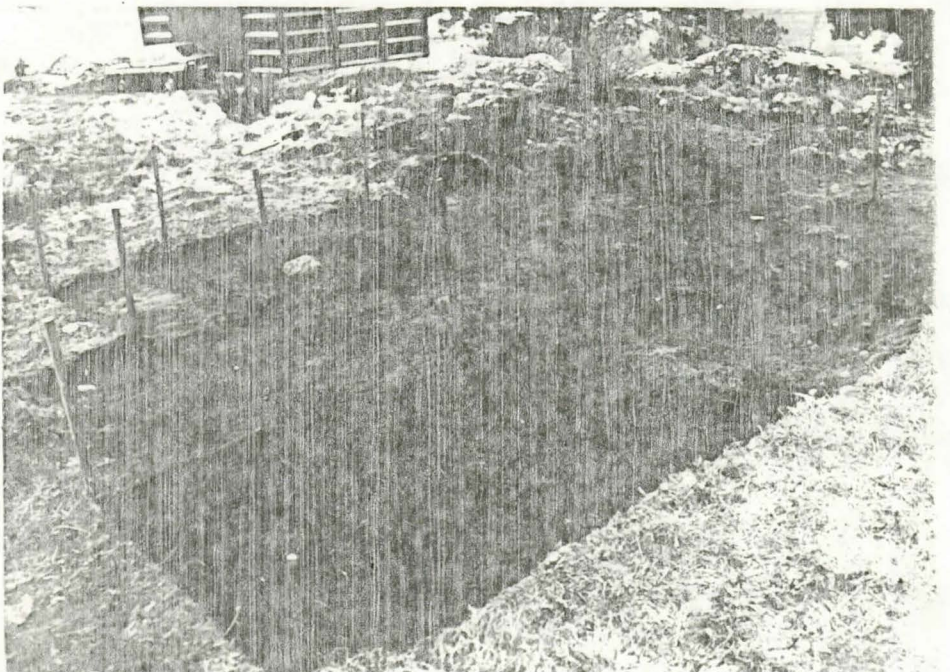
TYA 5267

Kaivettava alue en-
nen toimenpiteitä.
Kuvattu idästä.



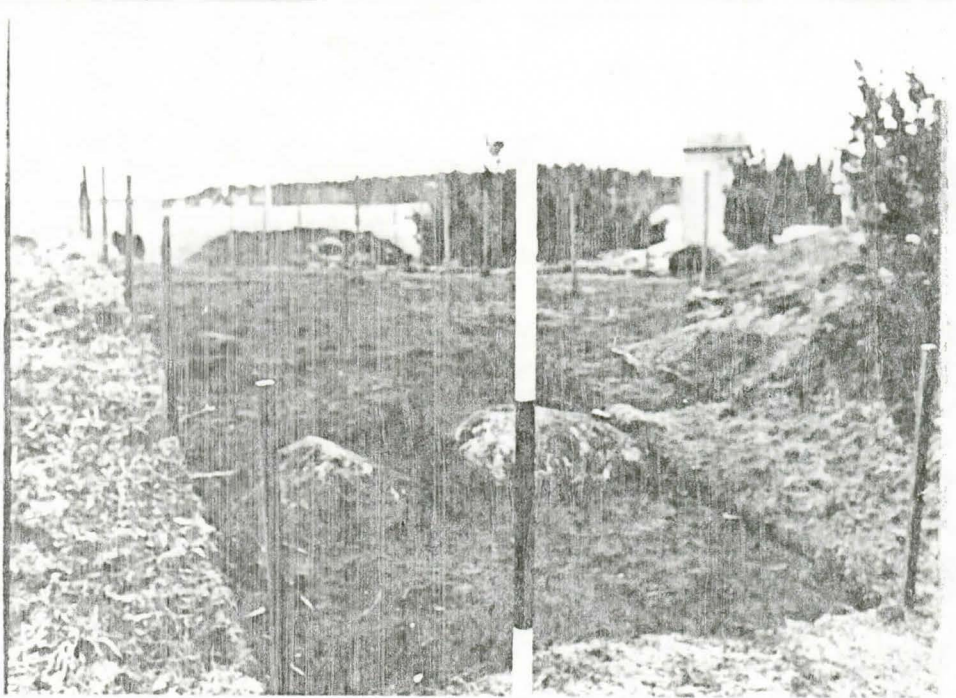
TYA 5270

Alue paalutettuna
turpeen poiston jäl-
keen. Kuvattu koil-
lisesta.



TYA 5271

Alue paalutettuna
turpeen poiston
jälkeen. Kuvattu
lännestä.



TYA 5273

Ruutu I/20 ensim-
mäisessä tasossa.
Kuvattu etelästä.



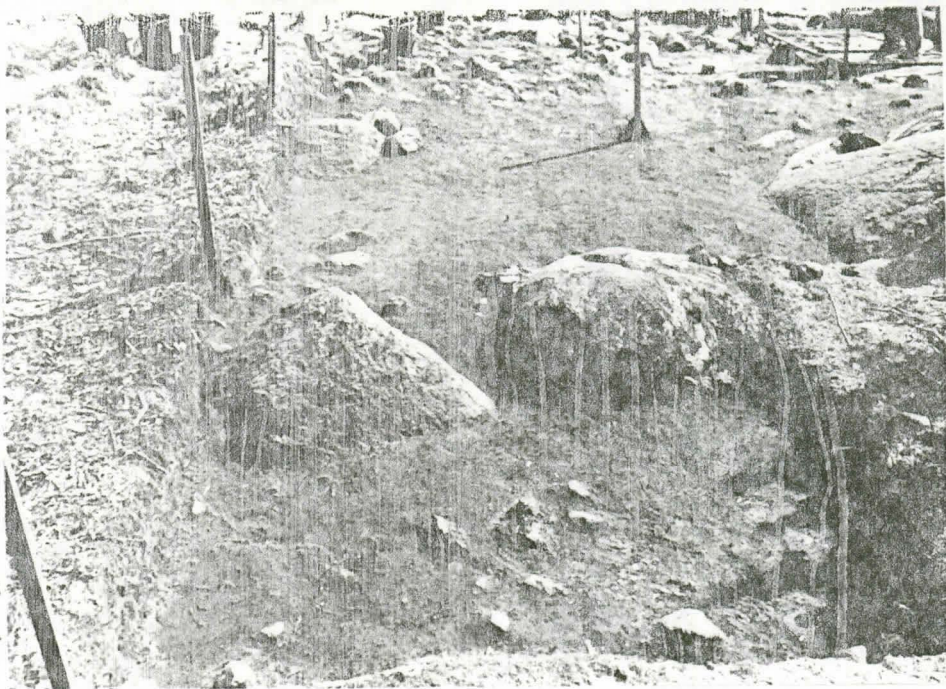
TYA 5274

Ruudut L-M/20 ensim-
mäisessä tasossa.
Kuvattu pohjoisesta



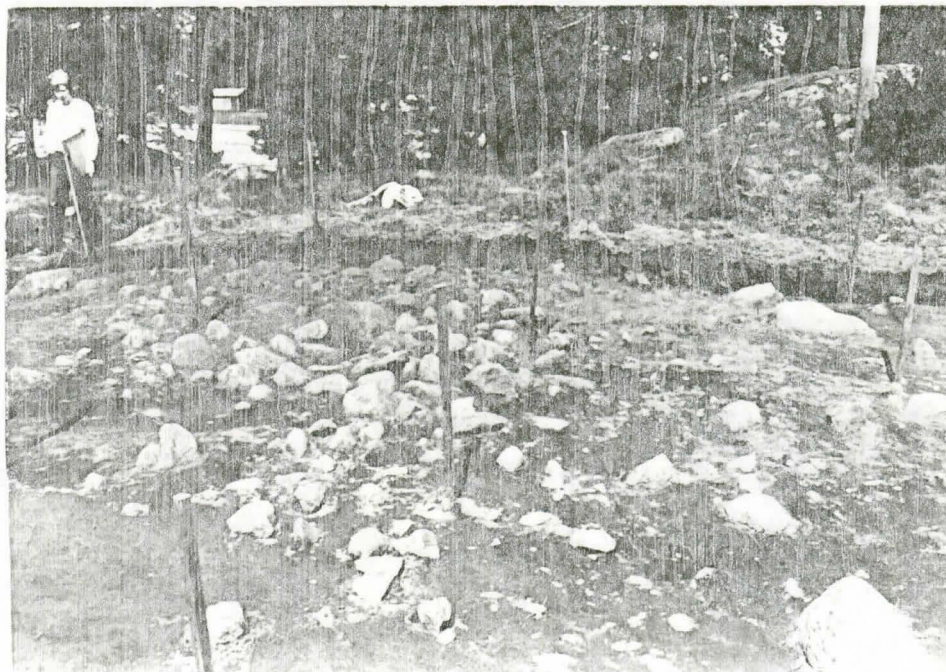
TYA 5280

Ruudut L-M/20 ja
L/21 toisessa tasossa.
Kuvattu lännestä.



TYA 5283

Ruudut I-K/20-21
toisessa tasossa.
Kuvattu kaakosta.



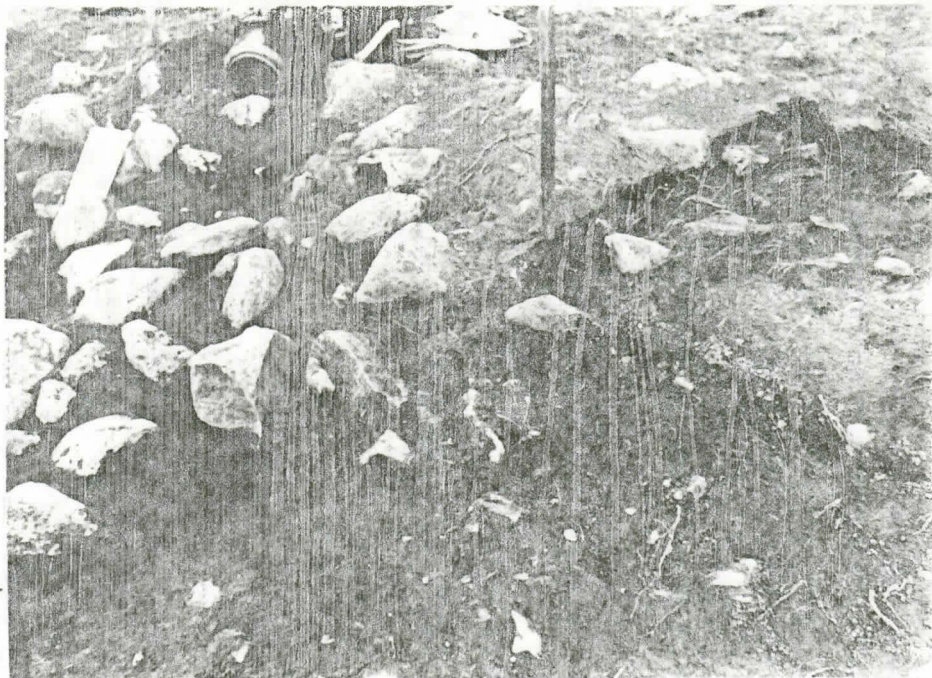
TYA 5281

Ruutu H/20 toisessa
tasossa. Kuvattu
itästä.



TYA 5276

Ruutujen I-J/20-21
kivien välissä voi-
makasta nokimaata.
Kuv. kaakosta.



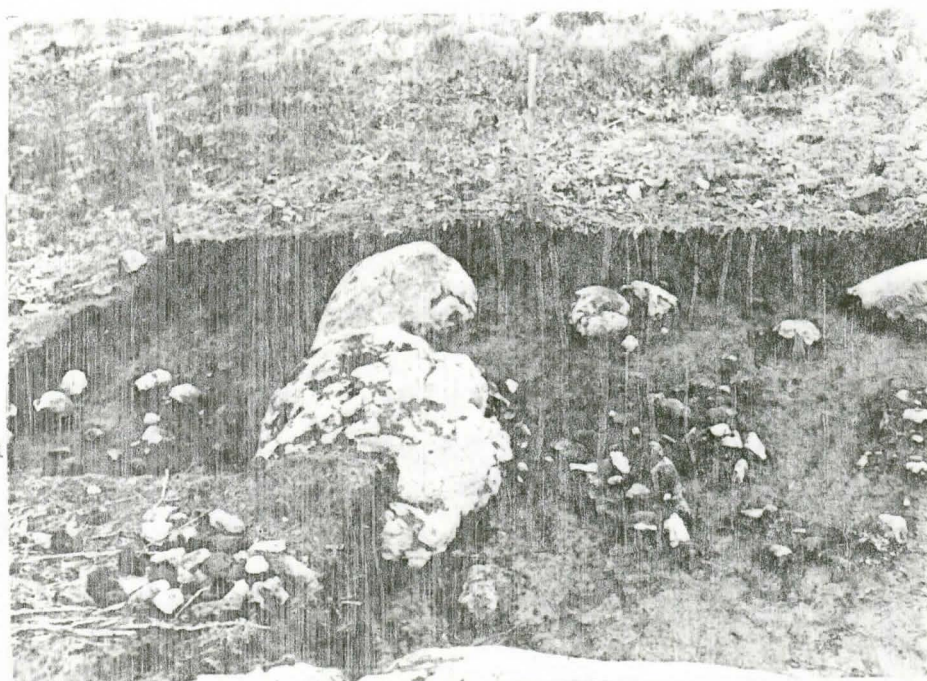
TYA 5285

Ruudut I-K/20-21
kolmannessa taso-
sa. Kuvattu eteläs-
tä.



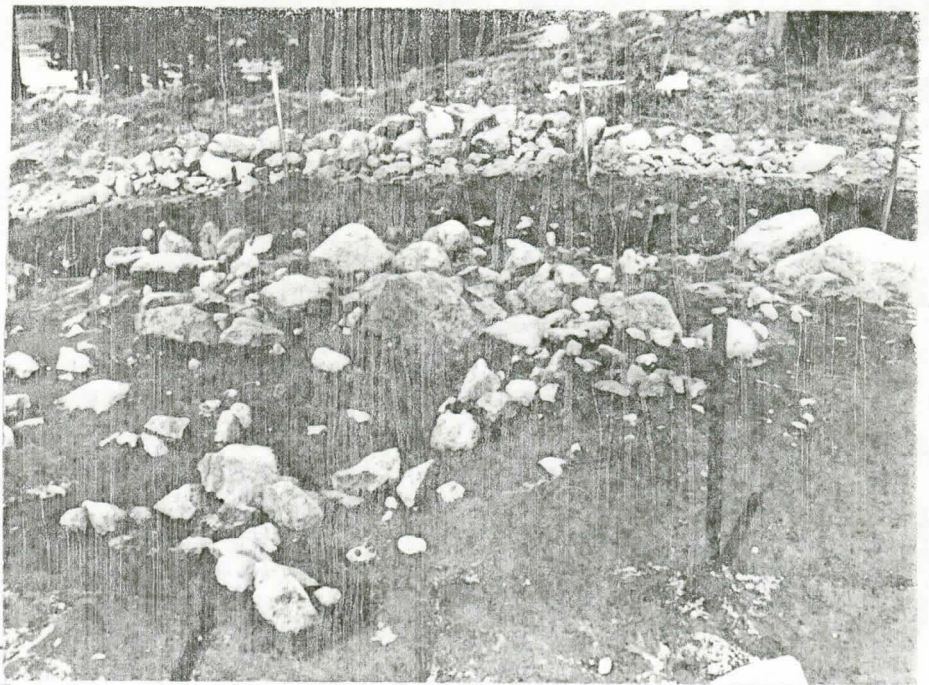
TYA 5288

Ruudut M/20 ja
L/20-21 kolmannessa
tasossa. Kuvattu
etelästä.



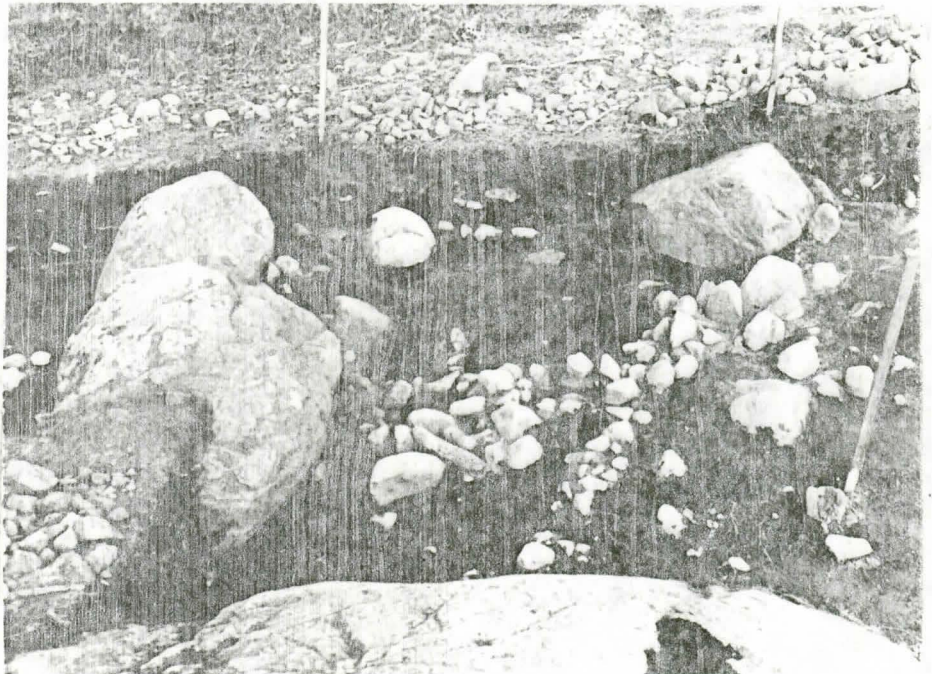
FYA 5292

Ruudut I-K/20-21
neljännessä taso-
sa. Kuvattu eteläs-
tä.



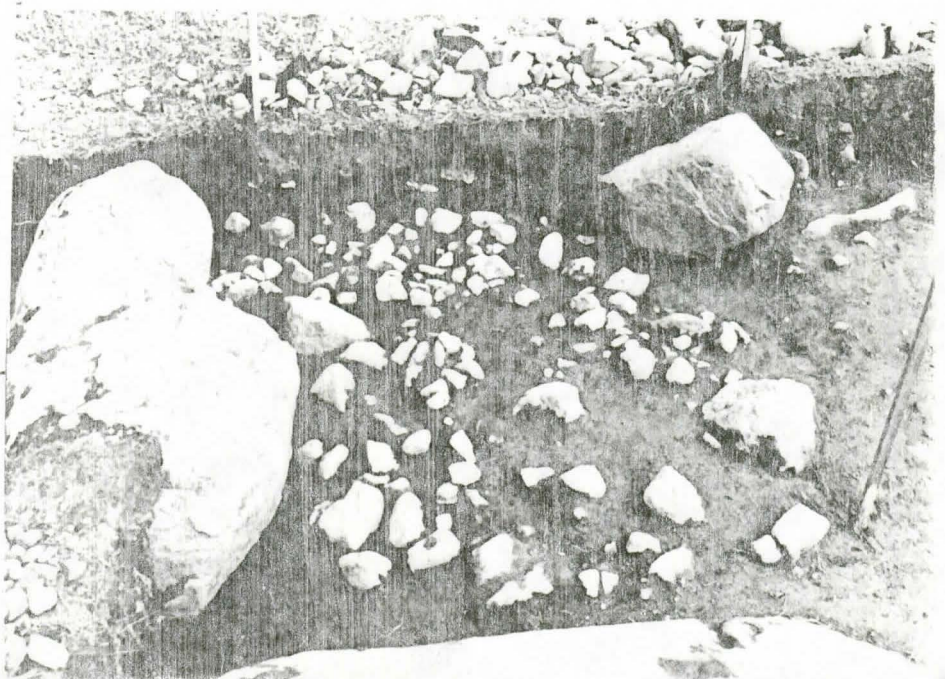
FYA 5294

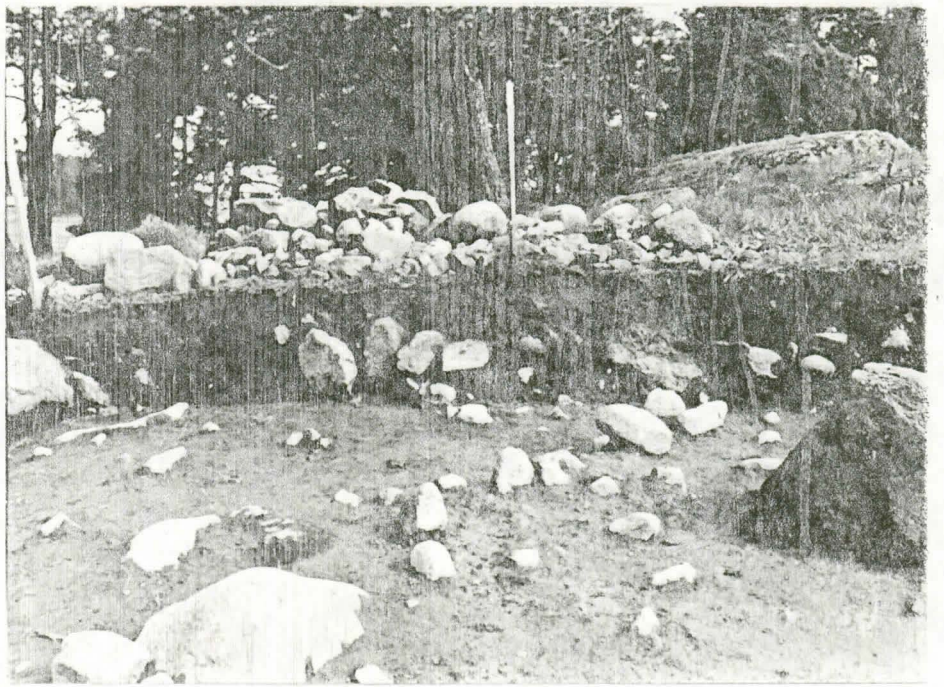
Ruudut L/20-21
neljännessä taso-
sa. Kuvattu ete-
lästä.



FYA 5296

Ruudut L/20-21
viidennessä taso-
sa. Kuvattu eteläs-
tä.



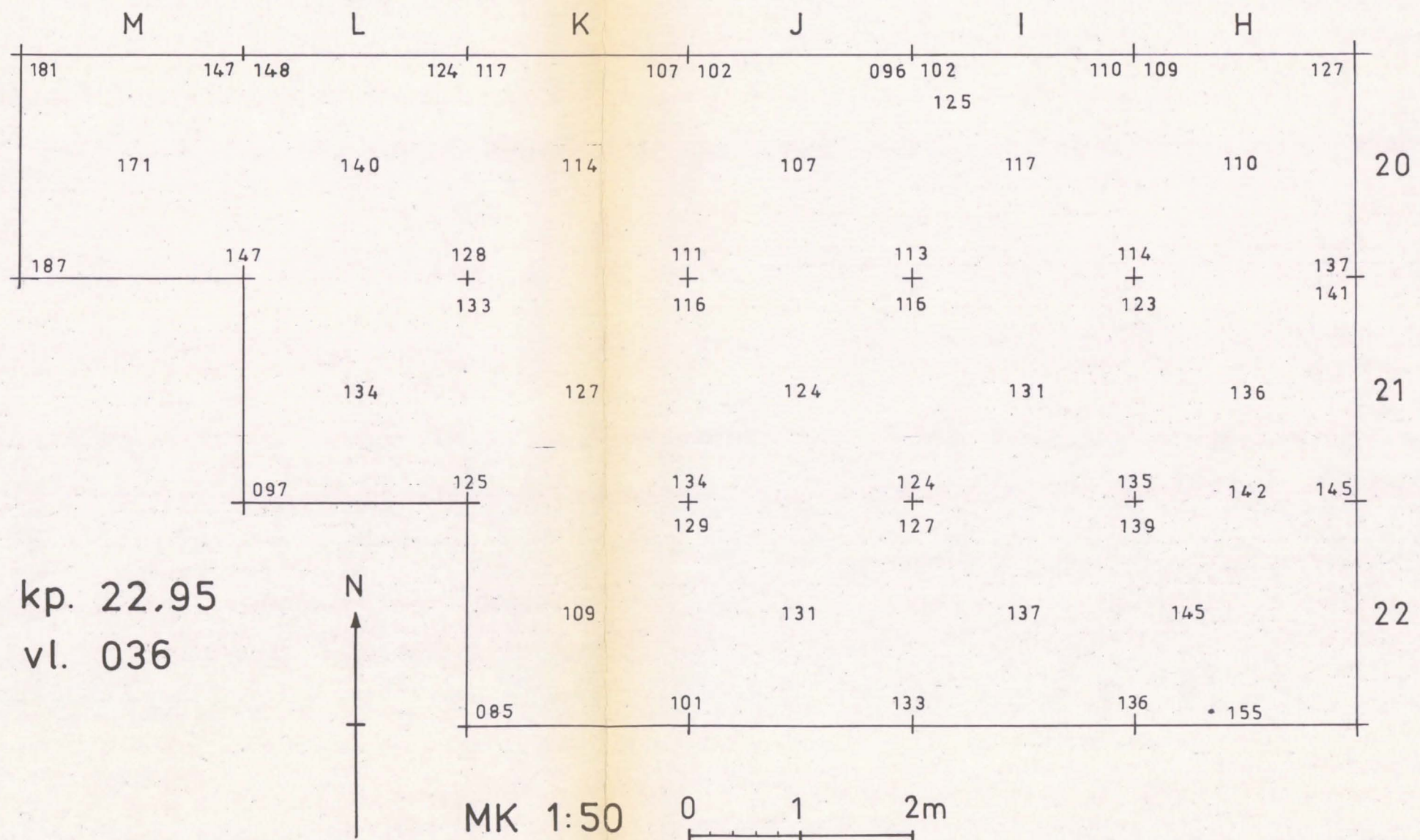


TYA 5297

Ruutujen J-K poh-
joisprofiili. Ku-
vattu etelästä.

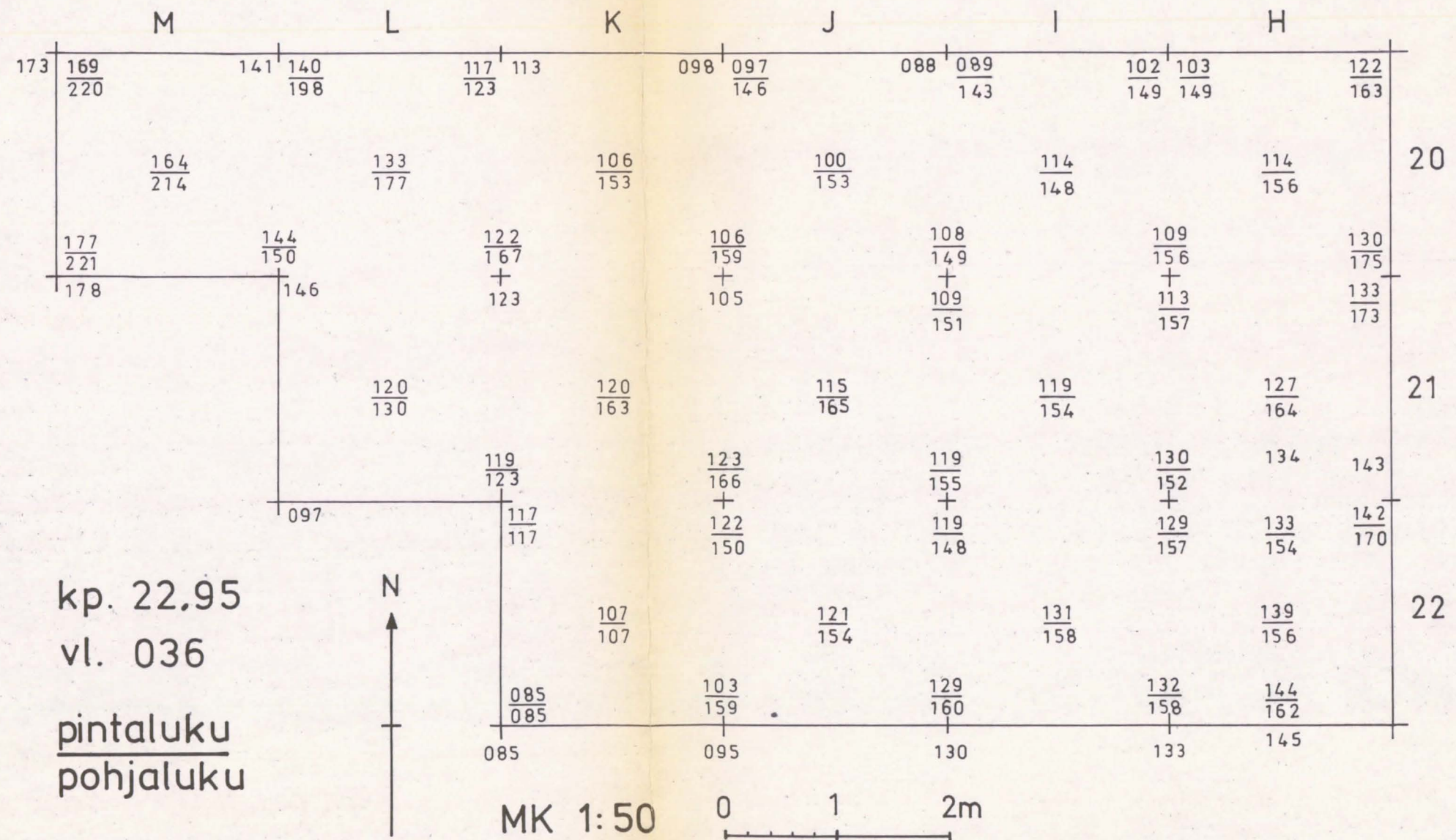
LIETO, PAHKA, PAHAMÄKI 1982

pintavaaitus turpeen poiston jälkeen



LIETO, PAHKA, PAHAMÄKI 1982

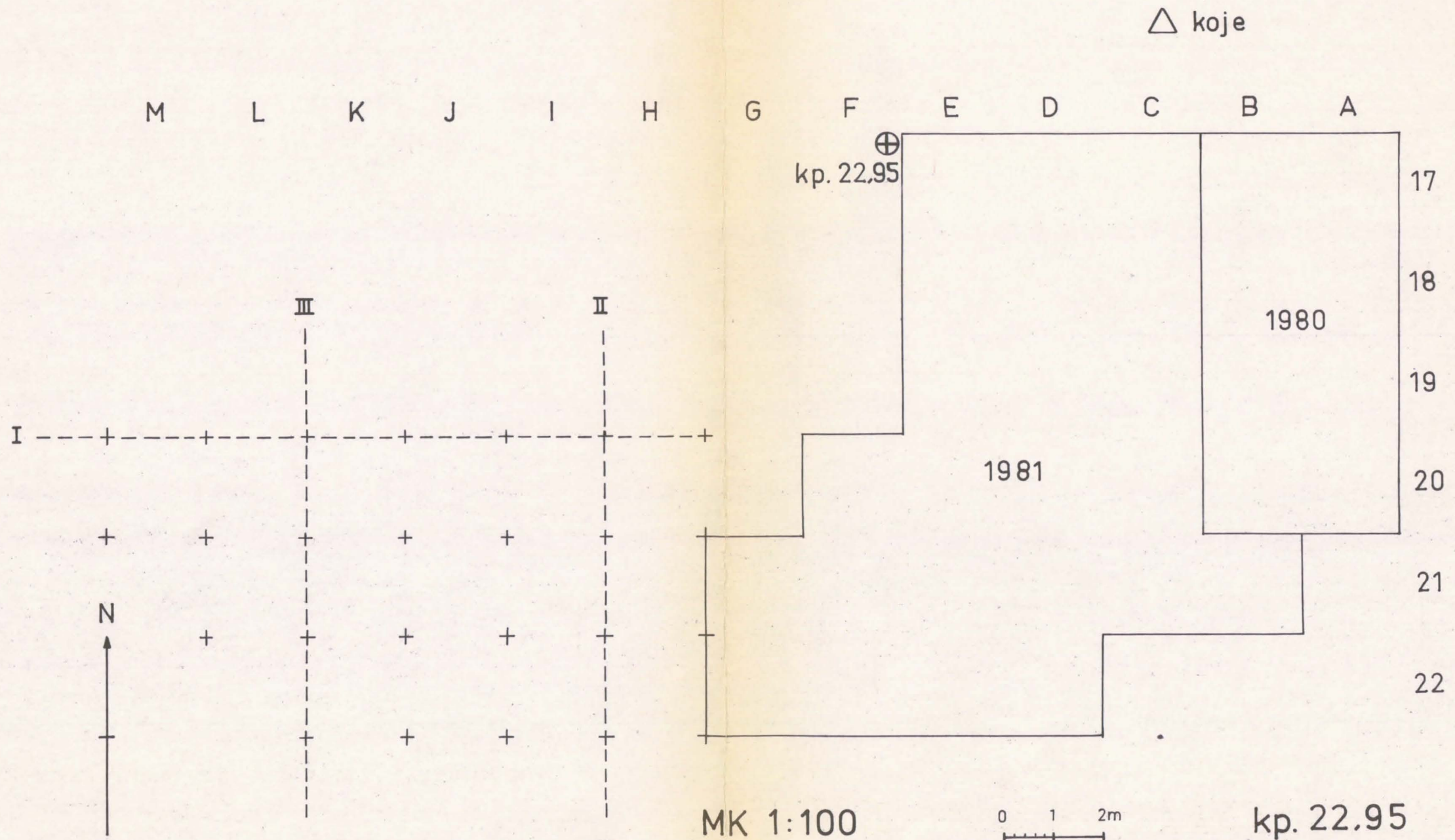
pinta- ja pohjavaaitus



LIE TO, PAHKA, PAHAMÄKI 1982

paalutus
kiintopisteen ja kojeen sijainti
pintaprofiilikäyrien kulku

----- pintaprofiilien kulku
—— edellisinä vuosina
kaivetut alueet



kp. 22.95
vl. 036