

Est. list. ts. 73/26.3.1982

Lieto, Pahka, Pahamäki 1981
Kaivauskertomus
Turun yliopisto
Arkeologian oppiaine
valvoja J. Luoto
Kaivausten johtajat J. Luoto
ja Helena Honka-Hallila
Teknillinen apulainen Hilikka
Oksala ja Merja Virtanen

Tarkoituksena oli tutkia niitä asutusjäännöksiä, jotka olivat tulleet näkyviin vuoden 1980 kaivausalueella III. Tässä tarkoituksessa paljastettiin aluksi pari ruuturiviä aikaisemmin avatun kaivausalueen länsireunalla. Kun tässä vaiheessa tutkimuksen piiriin otetulta alueelta tavattiin ilmiselviä rakennuksen jäännöksiä, jotka näyttivät jatkuvan alueelta edelleen länteen, laajennettiin kaivausaluetta tutkimuksen kuluessa niin, että koko havaittu jäännös saatiin yhdellä kertaa tutkimuksen piiriin. Näin tutkittavaksi alueeksi tuli jossain määrin epä-säännöllisen muotoinen 96 m^2 :n ala (vrt. yleiskartta, Liite II).

Alue tutkittiin $2 \times 2 \text{ m}$:n ruuduin $5-10 \text{ cm}$ kerroksin ja punnitusten kiintopisteenä käytettiin aikaisempien vuosien kiintopistettä nyt tutkitulla alueella, jonka arvoksi saatiin $0,75$. Ruutujako ja numerointi ovat aikaisempien kaivausten mukaiset.

Tutkimuksen ensimmäisenä tavoitteena oli vuoden 1980 kaivauksen päättäminen. Täällähän oli kulttuurikerrostuman pohjalla olevasta likaisesta savimaasta löydetty viikinkiaikaiseen hautaukseen viittaavia piirteitä. Muinaisjäännös tutkittiin nyt loppuun. Sen luonne ei kuitenkaan näissäkään tutkimuksissa käynyt täysin selväksi. Kysymyksessä on puhtaaseen savimaahan tehty rajoiltaan epämääräinen ojanne, joka on täytetty likaisella savella ja osittain pikkukivipakkauksella. Muodostelmasta saatu esineistö tuli säännöllisesti tämän pakkauksen yläpuolelta. Huomattavimman löytökeskittymän kohdalla ojanne sai kivipakkauksella täytetyn kuopanteen muodon, jonka yläpuolella oli pari vaatimatonta laattakiveä. Esineistö on siis peräisin vasta tämän pakkauksen yläpuolelta, kuten parin profiiliseinämästä peräisin olevan niitin löytötasosta käy ilmi.

Tutkittu ojanne ei rajoittunut vain v. 1980 kaivausalueelle, sillä se jatkui vielä vuoden 1981 kaivausalueelle jonkin matkaa, kunnes se kuljettuaan muutaman metrin ohottamatta päättyi. Muodostelma liittyy toisesta päästään v. 1977 havaittuun pohjamaahan kaivettuun ojanmuodostelmaan.

Itse ojanteesta löydettiin runsaanlaisesti hevosen? hampaan katkelmia. Ihmisen luita tai muuta suoranaisesti hautaukseen viittaavaa ojanteesta ei kuitenkaan löydetty.

Vuoden 1980 kaivausalue peitettiin tutkimuksen jälkeen. Sen itäreunaan kaivamatta jätetty 0,5 m:n kaistale jäi tutkimatta. Se oli aikoinaan säästetty myöhempää paleoetnobotanisten ja palynologisten näytteiden ottoa varten. Kun kerrosjärjestys kaivausalueella osoittautui oletettua epämääräisemmäksi ja selvä myöhäisrautakautta vanhempi asutuskerrostuma jäi vastoin odotuksia havaitsematta, ei sen tutkimista pidetty tarkoituksenmukaisena.

Vuoden 1981 kaivausalueen huomattavin jäännös oli yli kaivausalueen kulkeva kivirivi, ilmeinen seinän perusta. Se kulki kaivausalueen koilliskulmasta lounaaseen ja muodosti näin suoran kulman sen rakenteen reunan kanssa, joka kulki yli vuoden 1980 kaivausalueen pintakerroksen. Kysymyksessä ovat ilmiselvästi saman rakennuksen seinän paikat erilaisesta konstruktiosta huolimatta. Nurkkapisteessä sijaitsi kookas maakivi.

Kivirivin rakenne oli yksinkertainen, se koostui isohkoista kivistä, joita ei oltu aseteltu ainakaan säännöllisesti toinen toisiinsa kiinni. Alue tämän kivirivin eteläpuolella oli pinta-kerroksessa kivetön ja muodostaa epäilemättä rakennuksen lattia-tason. Maa oli selvästi nokista samoin kuin vuoden 1980 seinälinjan eteläpuolella eli rakennuksen sisäpuolella. Tämä nokimaakerrostuma näkyy selvänä myös kaivausalueen rajalle tehdystä profiilipiirroksesta. Kysymyksessä on huomattavan paksu muodostelma, jonka pohjalta tavattiin selvä palokerros sekä poltetun saven paloja.

Kivirivin pohjoispuolella sitä reunusti pikkukivistä muodostunut vallimainen rakenne, joka ainakin tutkimuksen alkuvaiheessa näytti kulkevan kivirivin kanssa yhdensuuntaisena sen pohjoispuolella niin, että tämän pakkauksen ja varsinaisen kivirivin väliin jäi 5-20 cm:n levyinen kivetön alue. Syvemmälle kaivettaessa tämä kivirivi ja kivipakkaus sulautuivat yhteen leveäksi muodostelmaksi. Seinämuodostelma sisälsi runsaanlaisesti savitiivistettä ja tiiltä (viimemainittu H. H-H:n havainto)

josta ainakin ensinmainittu lienee peräisin seinäkonstruktios-
ta. Kivirivin alta tavattiin ohut nokimaakerros ja sen alla
laikukas soramaa.'

Kuljettuaan n. 6 m:n matkan kivirivi sitä reunustavine
kivipakkauksineen päättyy, ilman että voitaisiin tietää onko
rakennuksen pääty sijainnut tällä kohdalla vai onko seinäkivet
raivattu paikalta pois.'

Ikäänkuin tämän seinäkonstruktion jatkeelta tavattiin
matala pohjakaavaltaan ehkä neliömäisyyttä tavoitteleva kiveys.
Kysymyksessä saattaa olla hautakonstruktio, mihin pari esihisto-
riallista esinelöytöä ja poltetun luun palat viittaavat. Paikal-
le on pääarkeologi M. Ikäheimo tehnyt v. 1980 koekuopan ja
löytänyt niinkään mahdollisesti kalmistoon viittaavia löytöjä.
Toisaalta H. Honka-Hallila on halunnut luonnehtia muinaisjään-
nöstä kiukaaksi pesineen ja tulessa rapautuneine kiuaskivineen.'

Tämän kiveyksen lounaispuolella oli syvä kuopanne, jonka
maa oli pehmeähköä hietaa ja ainakin pinta-osiltaan sekundääri-
nen pullolasin paloineen.' Kysymyksessä lienee kuitenkin esihis-
toriallinen jäännös, sillä sen pohjalta löydettiin kulttuuri-
kerroksesta kiveys, jonka edellämainittu hiekkapitoinen puhdas
kerros erotti kiukaasta peräisin olleesta kiveyksestä.'

Kiistämättömiä osoituksia paikalla olevasta kalmistosta
saatiin kaivausalueen luoteisreunalta. Täällä esiintyi selvässä
nokimaassa harvaa kiveystä ja kiistämättömiä kalmistolöytöjä.'
Tässä tapauksessa kysymyksessä on lähinnä polttokenttäkalmiston
tyyppinen jäännös; minkäänlaisesta röykkiöstä tai kummusta
ei ole kysymys, vaan pikemminkin kyseessä saattaisi olla palo-
kuoppahautaan pohjautuva kalmistomuoto.' Kalmisto jatkuu edelleen
luoteeseen nyt kaivetulta alueelta.'

Havaitun rakennuksen toisesta pitkästä seinästä ei saatu
mitään tietoa.' Sen on täytynyt sijaita nyt kaivetulla alueella,
sillä alueen lattiatasosta pistää esiin nyt kaivetun alan etelä-
laidalla siksi korkeita kallionkielekkeitä, ettei niiden voida
ajatella sijainneen rakennuksen sisällä.'

Alueen kaakkoiskulmauksen kiveys, jota v:n 1980 kaivausten
aikana luultiin hautakummuksi, osoittautui oletettua nuoremaksi.
Se koostui osittain rikotuista kivistä ja savesta. Maa oli pai-
koitellen voimakkaan nokista ja sisälsi runsaasti poltettua sa-

vea ja ilmiselviä tiilen katkelmia. H. Honka-Hallila on tutkimuksissaan voinut paljastaa tämänkin muodostelman keskeltä kivistä muodostetun pesän, joten muinaisjäännös lienee kiistatta kiuas tai uuni.'

Edellä mainittu jo maan pinnalle näkyvän kuopanteen lisäksi tälle kaivausalueelle oli luonteenomaista alunperäiseen maankamaraan tehdyt maan pinnalle näkymättömät kaivannot. Tällainen on jo edellä mainittu nyt kaivetulle alueelle ulottunut ojanne. Myös rakennuksen lattian keskeltä tavattiin pohjakaavaltaan pyöreä yhden keramiikkapalan sisältänyt kuoppa. Tällaisia epä-säännöllisiä soramaahan ulottuvia likamaalaikkuja tavattiin kallion ja soramaan rajalta. Tässä tapauksessa kysymyksessä eivät kuitenkaan välttämättä ole ihmisen tekemät muodostelmat.

Kulttuurikerroksen koostumuksessa havaittiin tänäkin vuonna aikaisempien vuosien tapainen kerrosjärjestys, missä nokimaan alla on suhteellisen paksu likaisen savimaan kerros. Kaivaysalueen länsiosasta tehty profiilipiirros (Liite I) antaa käsityksen tällaisesta kerrosjärjestyksestä ja osoittaa epineoliittisen aineksen stratigrafisen aseman juuri tässä likaantuneessa savimaakerroksessa. M, tään selkeitä kiinteitä jäännöksiä ei tästä kerroksesta kuitenkaan tavattu.'

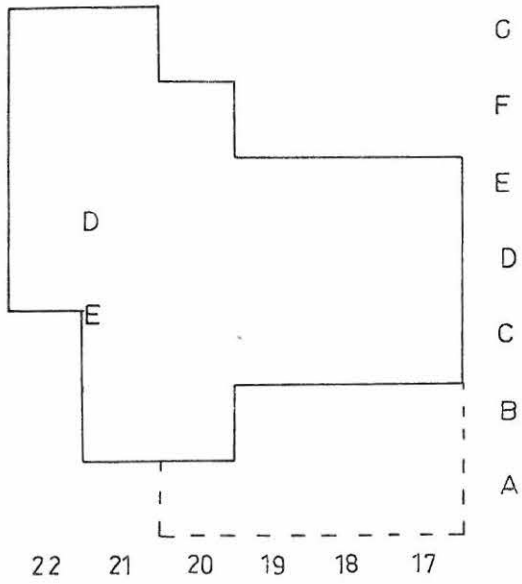
Turussa 15.2.1982



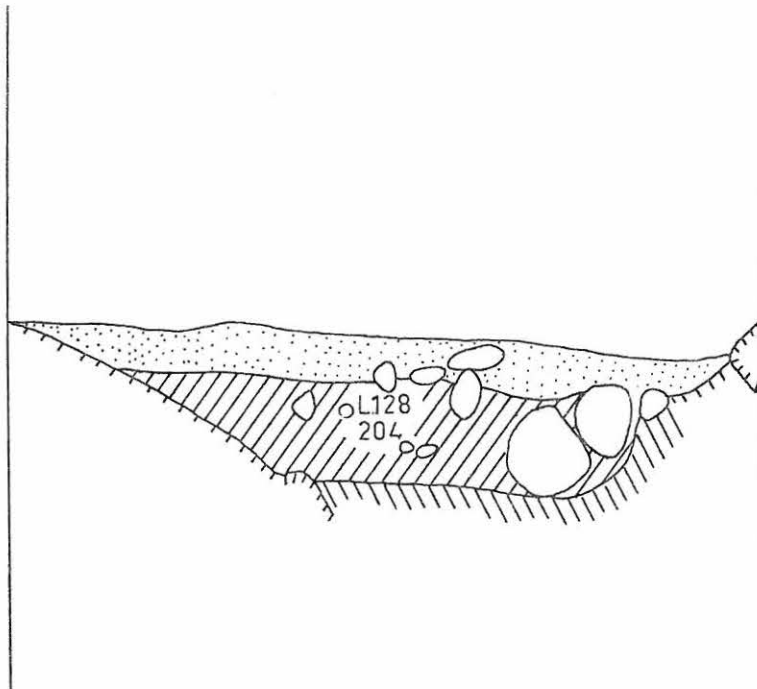
Jukka Luoto





LIETO PAHKA PAHAMÄKI 1981

PROFIILIPIIRROS

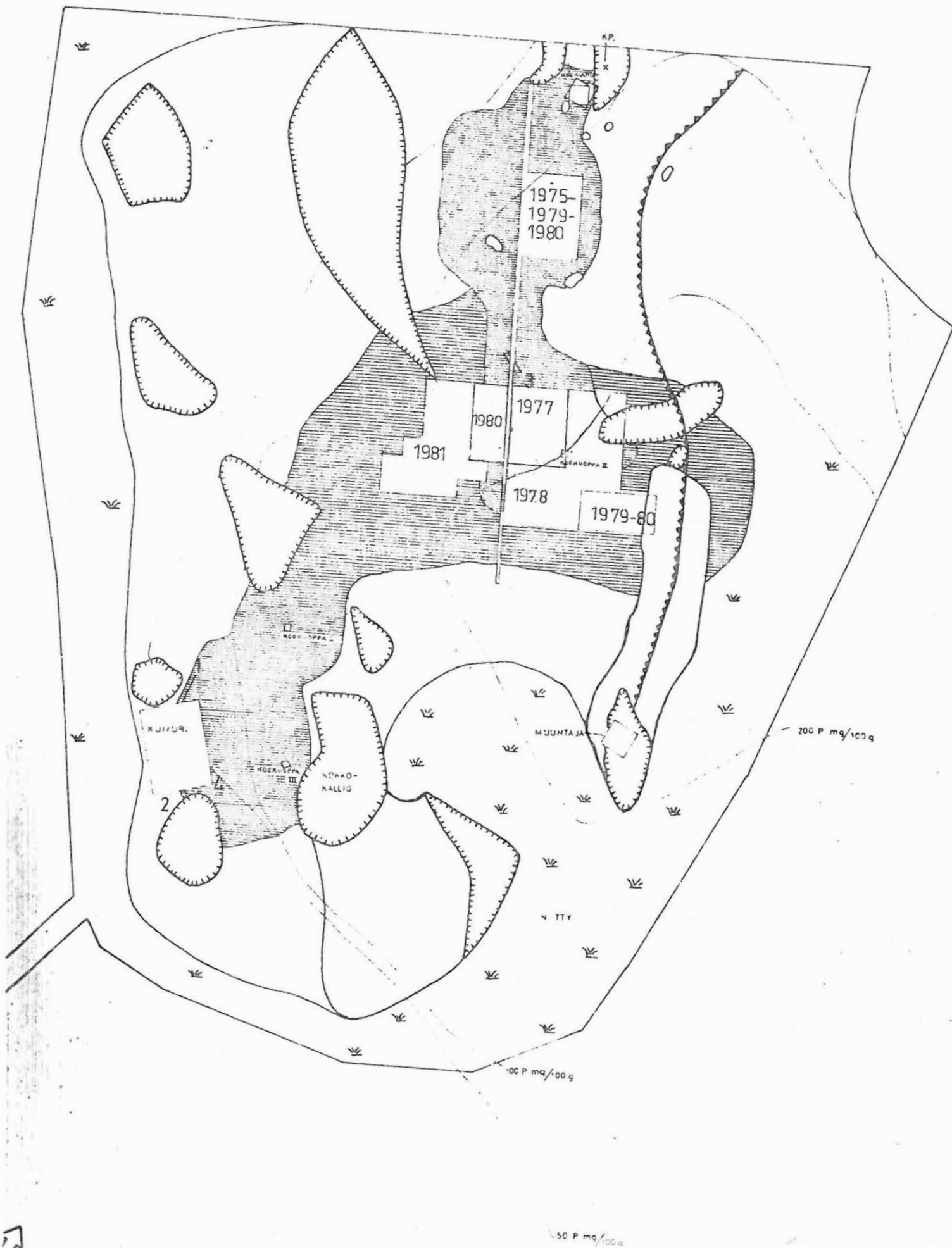


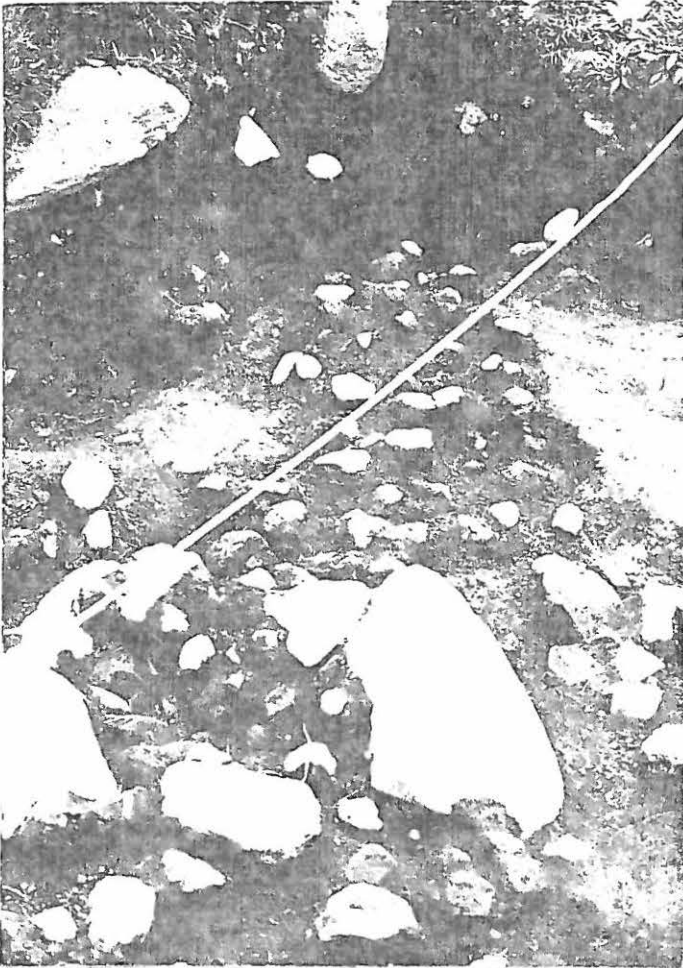
D 1:10 E



-  NOKIMAA
-  LIKAINEN SAVI
-  SAVI
-  KUOPPA

Yleiskartta

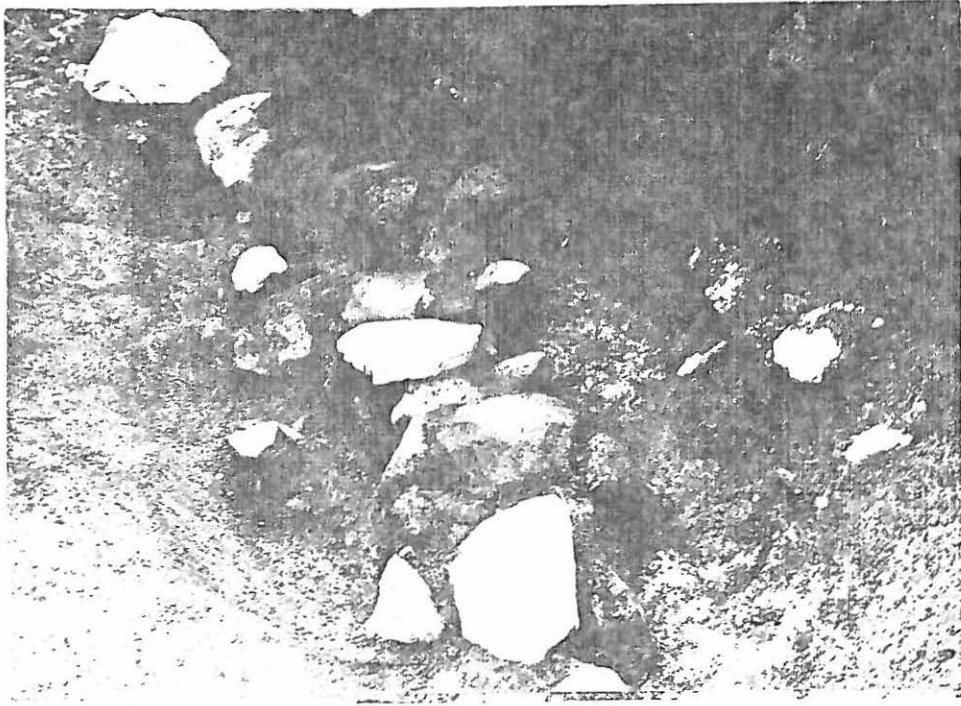




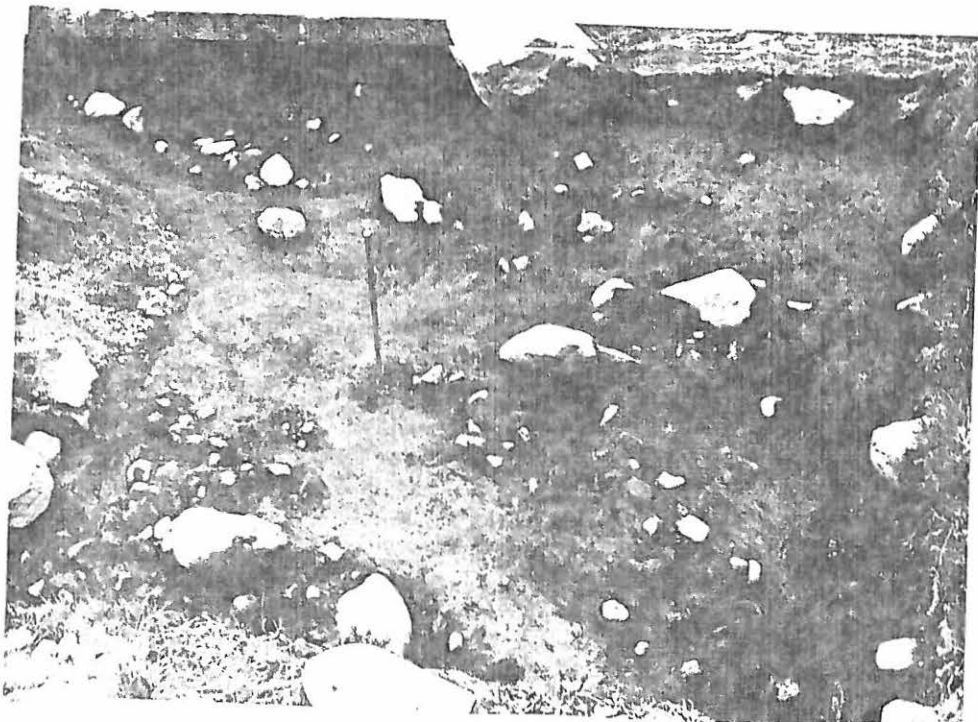
Kuva 1. Kivipakkausta ojanteessa,
Kaivausalue III/1980,
II kerros.



Kuva 2. Ojanteen kuoppamaisia
laajentumia,
III kerros.



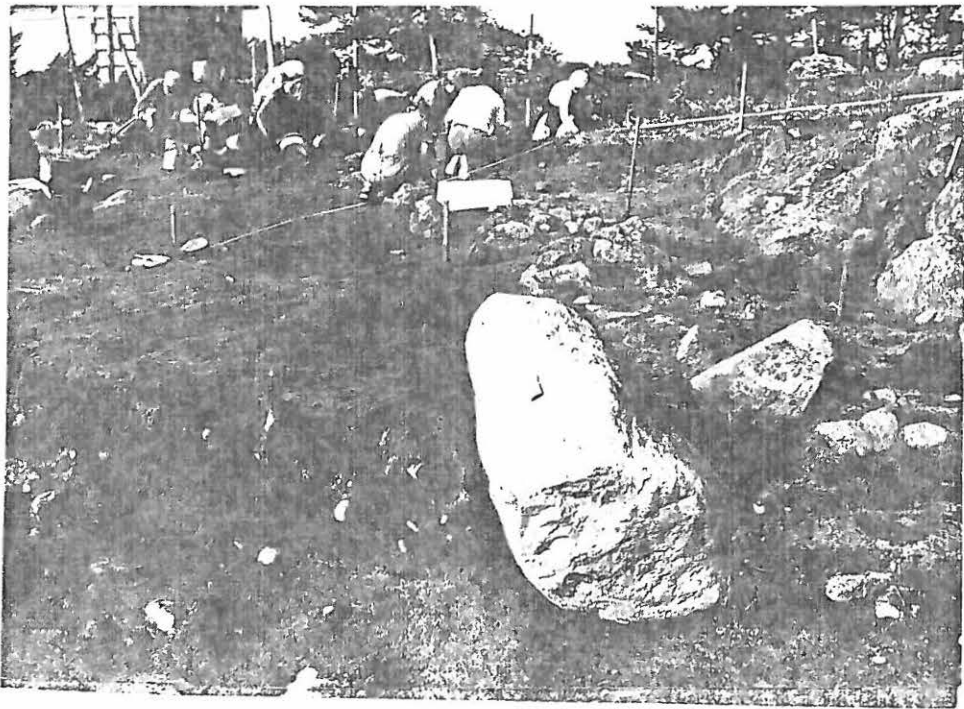
Kuva 3. Kivipakkausta ja sen päällä olevat laattakivet
ojanteen länsilaidassa, II kerros.



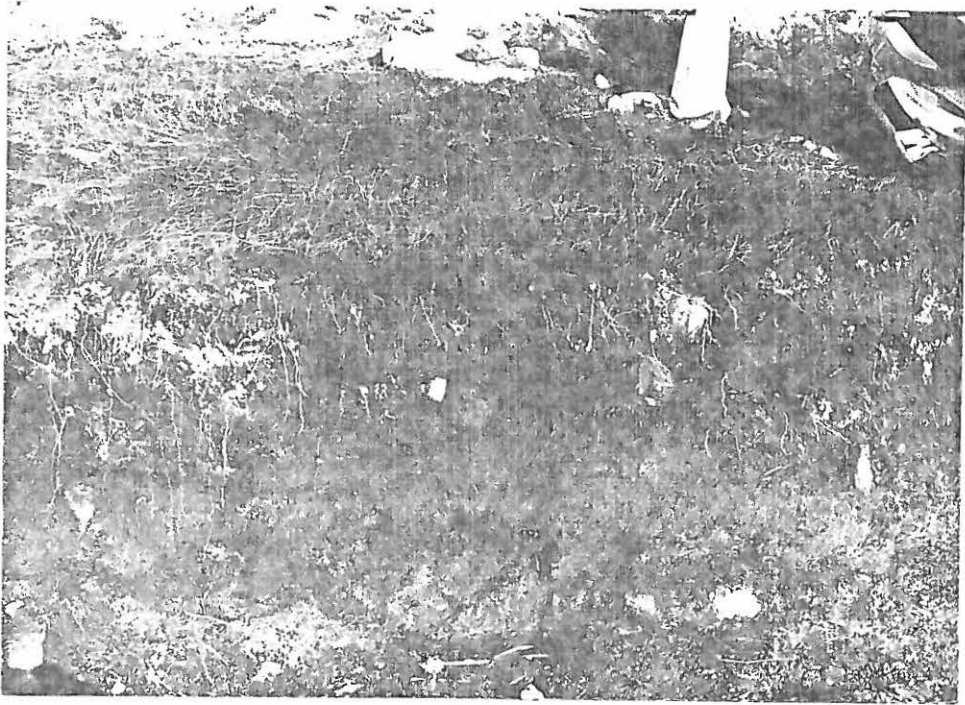
Kuva 4. Ojanteen pohjakerros idästä kuvattuna.



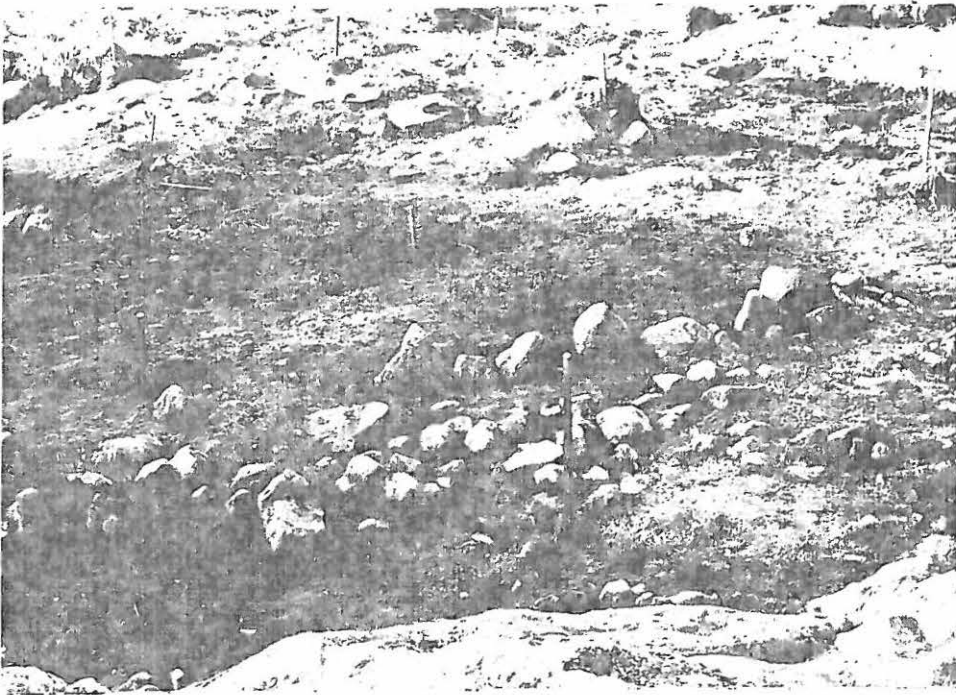
Kuva 5. Kaivausalue III/1980, ojanteen pohjatasoa
kaivausalueen länsireunassa.



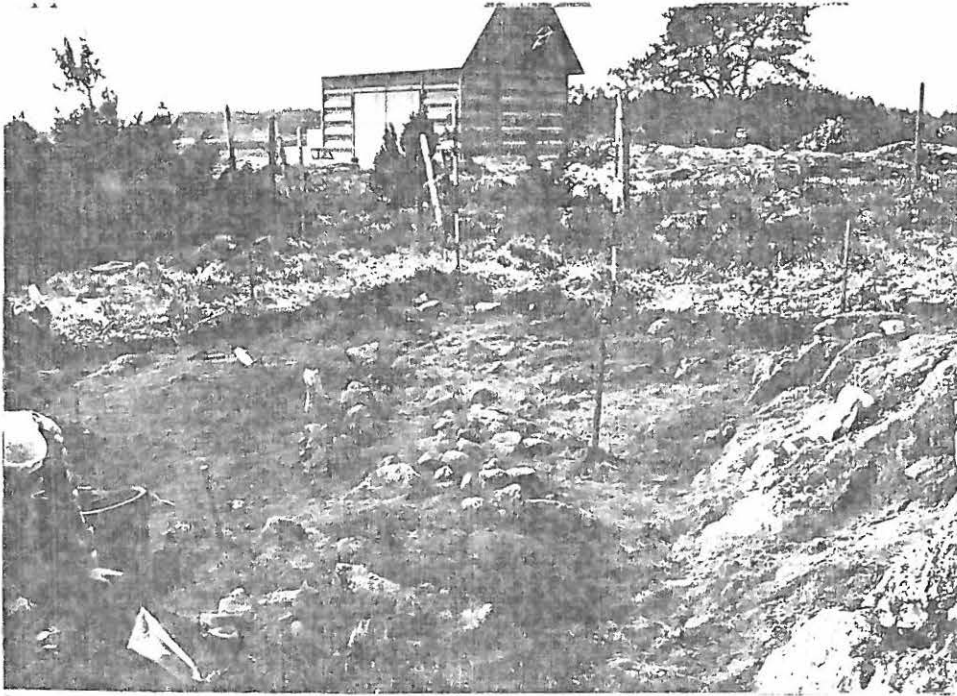
Kuva 6. Kaivauskuvaa vuoden 1981 kaivausalueelta,
etualalla pohjan asti kaivettu vuoden
1980 kaivausalue, seinämässä näkyvissä
nokirankerros ja sen alapuolinen savimaa.



Kuva 7. Kaivausalueen seinämää vuoden 1980 alueen länsireunassa, seinämässä on eroitettavissa nokipitoinen maa, sen alapuolinen hiilijuo-va ja likaisen saven kerros ennen koskema-tonta savimaata.'



Kuva 8. Seinäkiveys luoteesta kuvattuna, I kerros.'



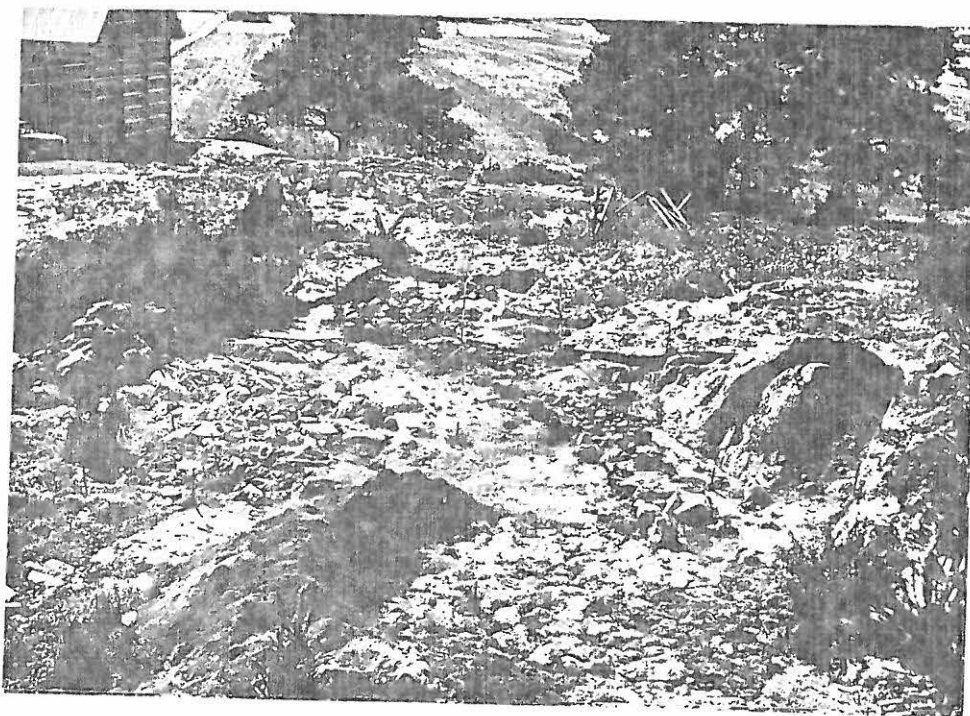
Kuva 9. Seinäkiveys koillisesta kuvattuna, I kerros.'



Kuva 10. Seinäkiveys
koillisesta kuvattuna, I kerros.



Kuva 11. Seinäkiveys koillisesta kuvattuna,
II kerros.



Kuva 12. Vuoden 1981 kaivaualue idästä kuvattuna,
II kerros.



Kuva 13. Kiuaskiveys F:22-ruudussa, kuvattu
lounaasta, II kerros.



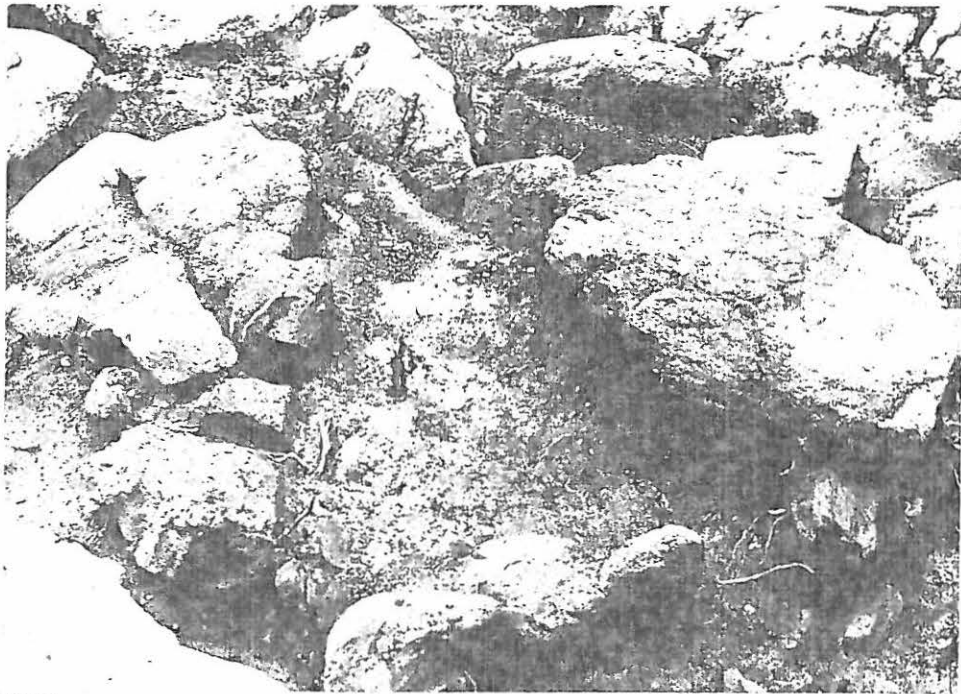
Kuva 14. Kiuaskiveys ruudussa F:22, kuvattu
länkkösa, II kerros.



Kuva 15. Kiuaskiveys F:22 ruudussa, kuvattu
lännessä, II kerros.



Kuva 16. Yleiskuva kaivaus-
alueesta



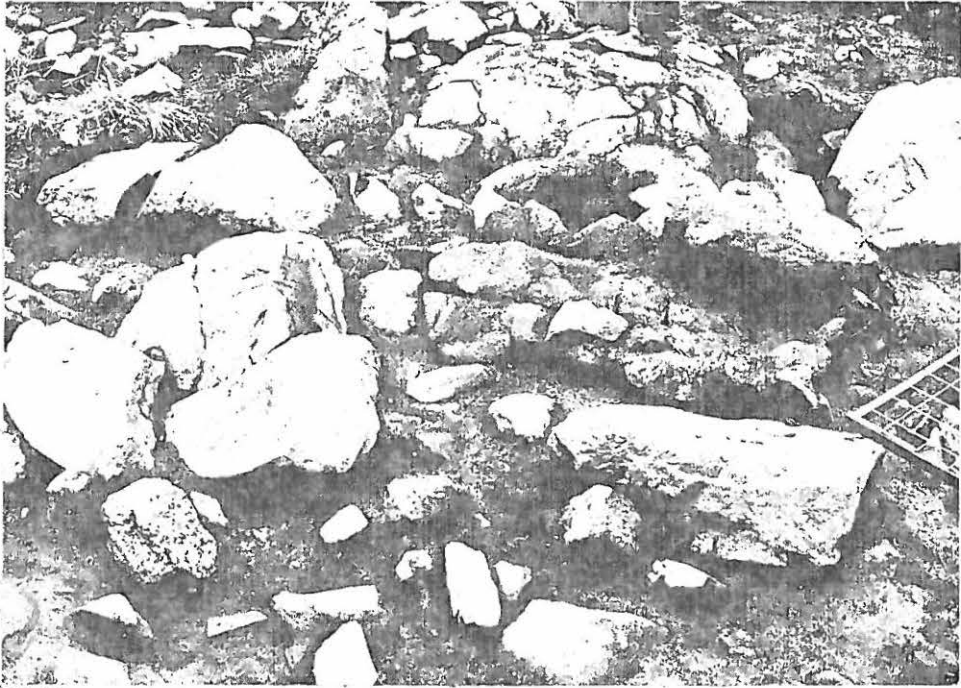
K.17
"Kiukaan pesä" N-suunnasta, III kerros,
B. 20-21 ja C: 20-21

L 4138



K.18 B. 20-21 ja C: 20-21 ruuduissa oleva "kivas"
N-suunnasta "pesän" purkamisen jälkeen,
IV kerros

L 4147-4148



K.19
B: 20-21 ja C: 20-21 ruuduissa oleva
"kiuas" NE-yläviistosta, III kerros.

L 4139



K.20
"Kiukaan pesä" S-suunnasta, III kerros,
B: 20-21 ja C: 20-21

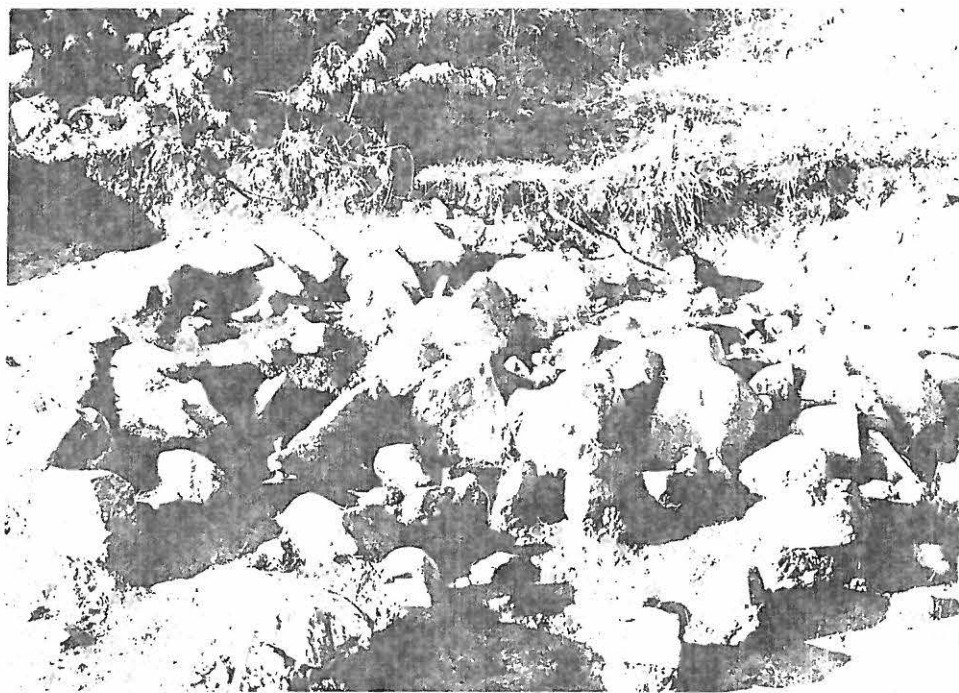
L 4137



K.21

L. 4150

D: 19 ruudun NW-kulmassa olevat "paalun-
reiät" S-suunnasta, V kerros.

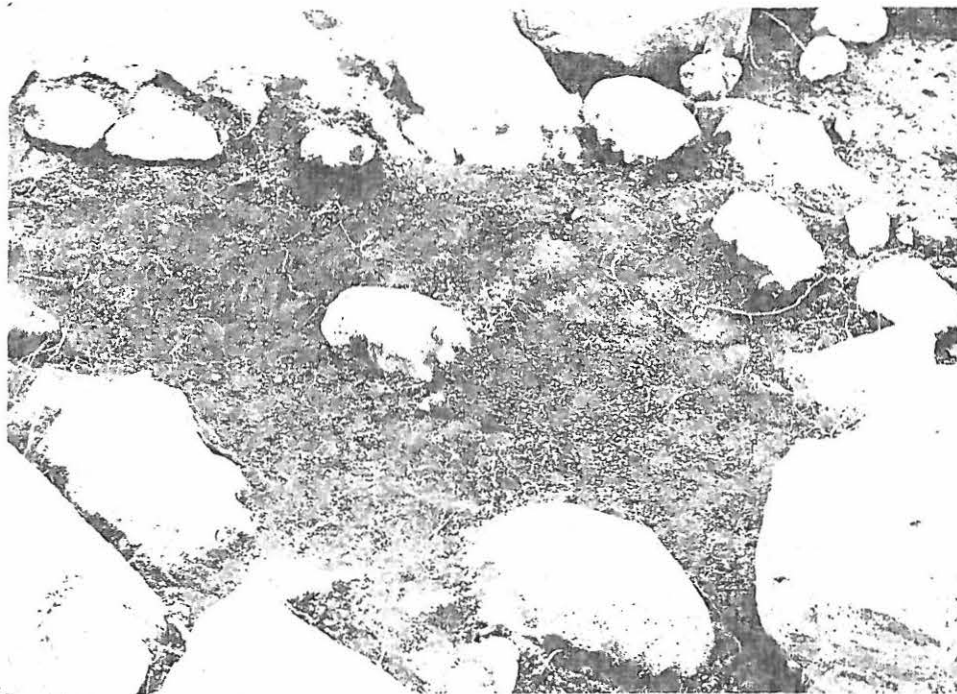


K.22

F: 21-22 ja G: 21-22 ruuduissa oleva

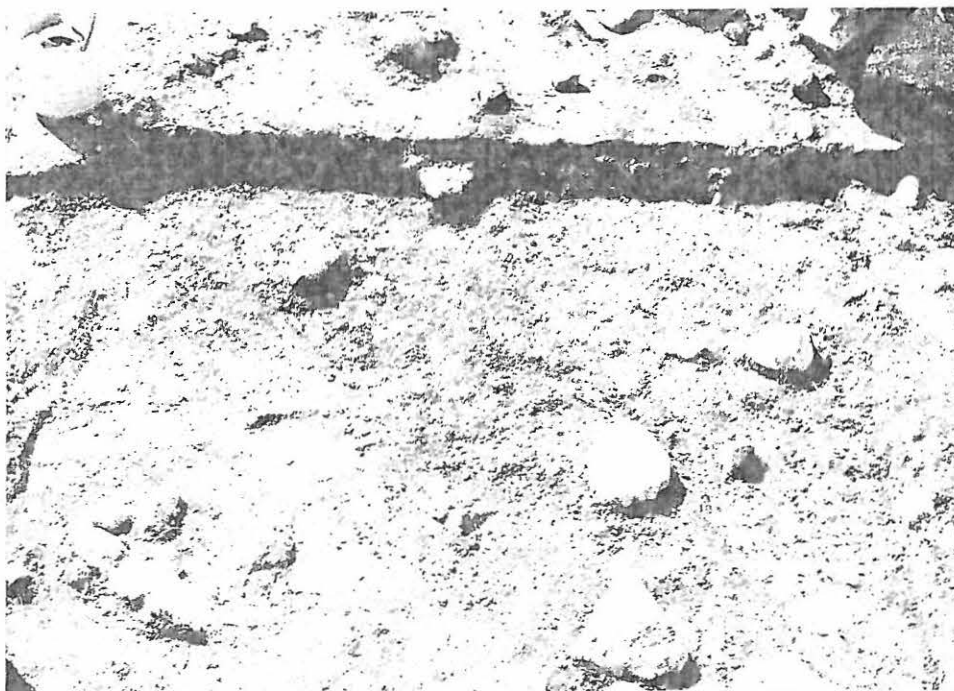
L. 4151

"kivias" NW-ylävästöstä, III kerros.



K.23
"kiukaan pesän" pohja, IV kerros, B: 20-21
ja C: 20-21, E-suunnasta.

L 4146



K.24
C: 19 ruutu, V kerros, E-suunnasta

L 4149



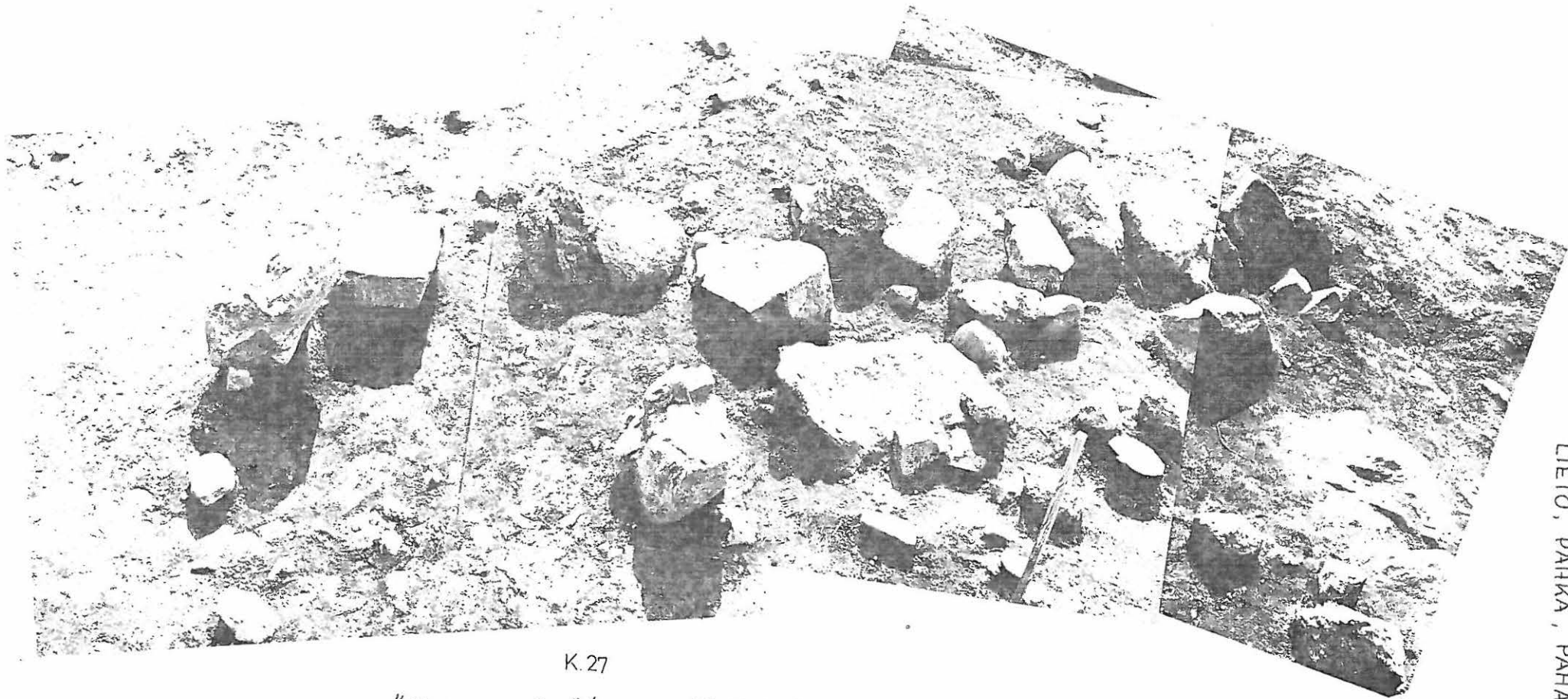
K.25
"Kiukaan pesä" SE-suunnasta, III kerros.

L 4152



K.26
"Talon seinä" NE-suunnasta, IV kerros,
C: 17-18, D: 18-19 ja E: 18-20.

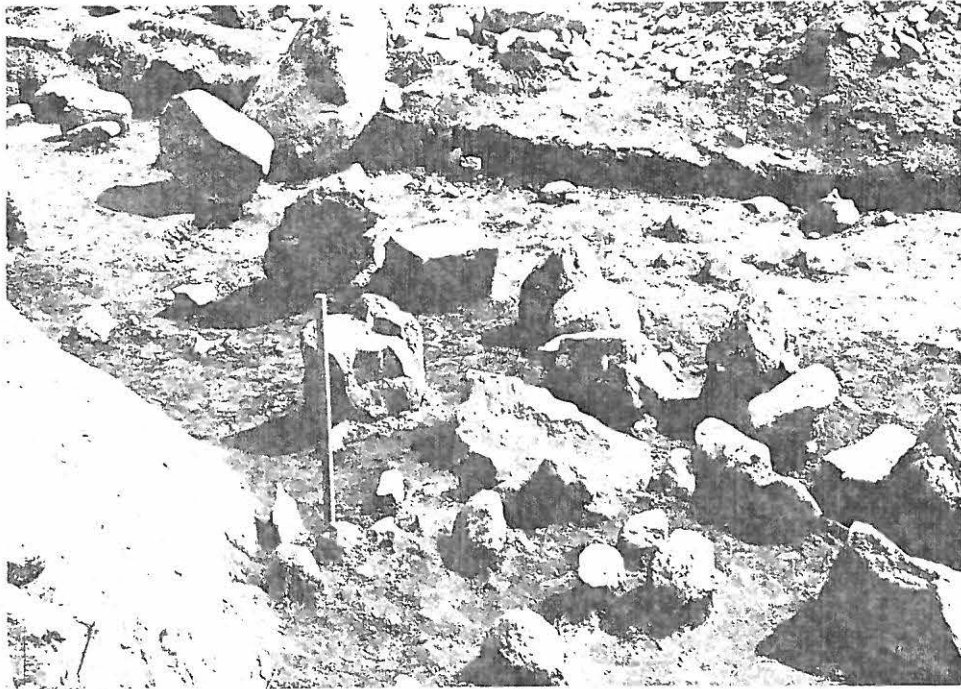
L 4157



K.27

"Talon seinä" W-yläviistosta,
IV kerros, D: 18-19 ja E: 18-20.

L 4154 - 4156



K.28
 "Talon seinää" SW-suunnasta, IV kerros,
 C: 17-18, D: 18-19 ja E: 18-19.

L 4153



K.29
 F: 21-22 ja G: 21-22 ruuduissa oleva "kiuas"
 ja sen NW-kulmasta lähtevä kiveys,
 N-suunnasta, IV kerros

L 4162



K.30

"Talon seinä" E-suunnasta,
IV kerros, D: 17-19 ja E: 18-20.

L 4158-4159



K.31

"Kiukaan pesän" pohja E-suunnasta, IV kerros,
F: 21-22

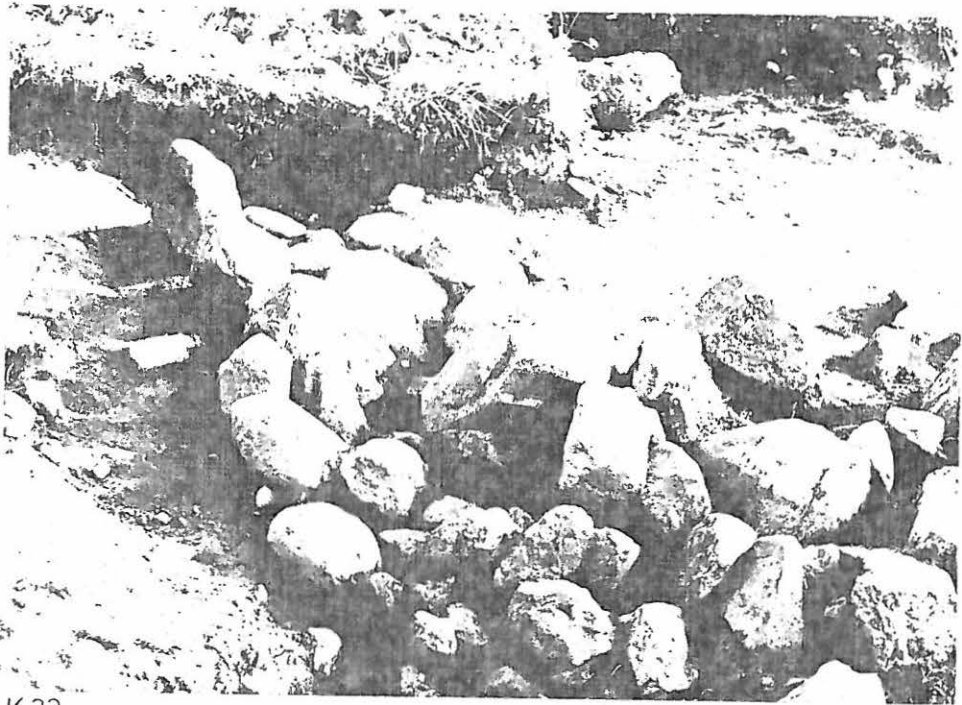
L 4163



K.32

G: 21-22 raudoissa oleva kiveys, jonka
S-osa paljastui "kiukaan" SW-osan alta,
V kerros.

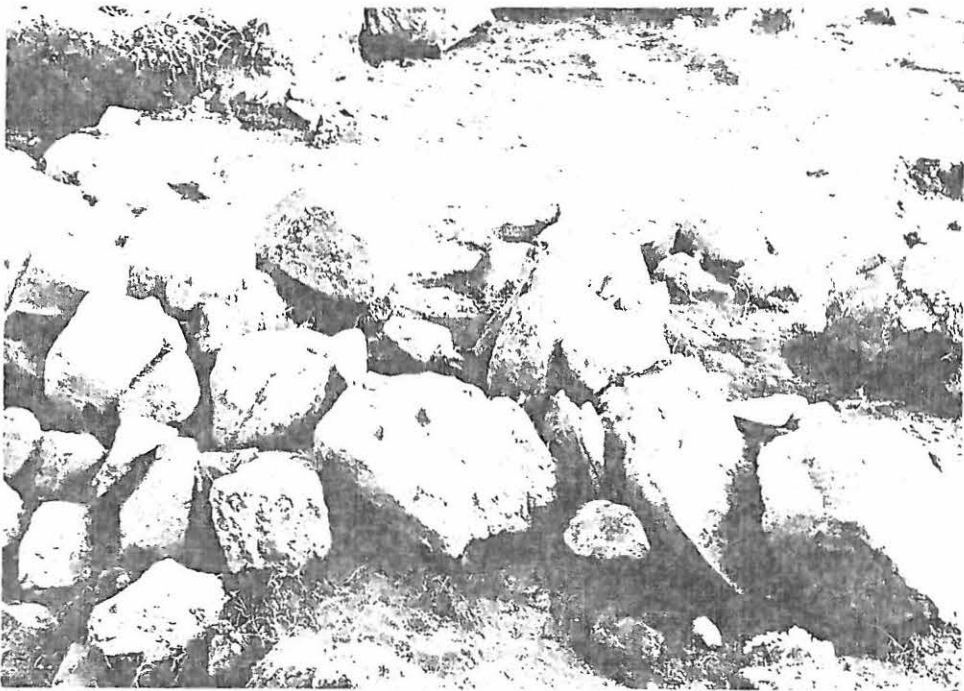
L 4172



K33

Osa F: 21-22 ja G: 21-22 ruuduissa olevasta "kiukaasta" ja siitä G: 21 ruutuun jatkuva kiveys S-suunnasta, IV kerros

L 4161



K34

F: 21-22 ja G: 21-22 ruuduissa oleva "kivas"

S-suunnasta, IV kerros

L 4160



K. 35

G:22 ruudussa oleva kulttuurimaakuoppa

W-suunnasta, V kerros.

L 4169



K. 36

G:22 ruudussa oleva kulttuurimaakuoppa

E-suunnasta, V kerros

L 4171



K. 37
G: 21 ruudun kiveys W-suunnasta, V kerros

L 4168



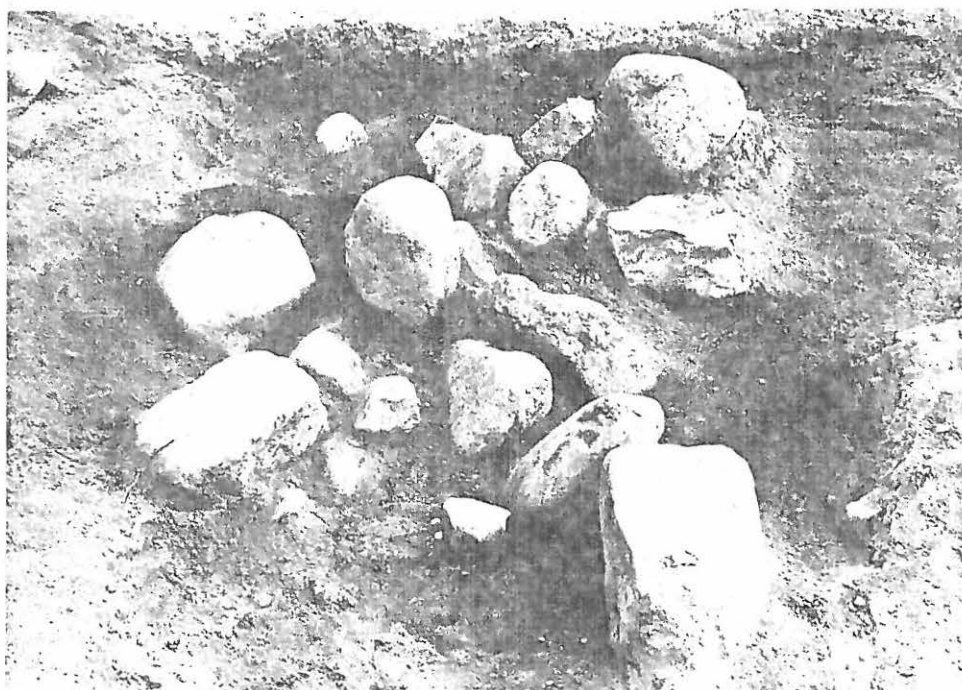
K. 38
G: 21 ruudun kiveys E-suunnasta, V kerros.

L 4167



K.39
G:21-22 mudut pohjankaivettuina, VI kerros.

L 4177



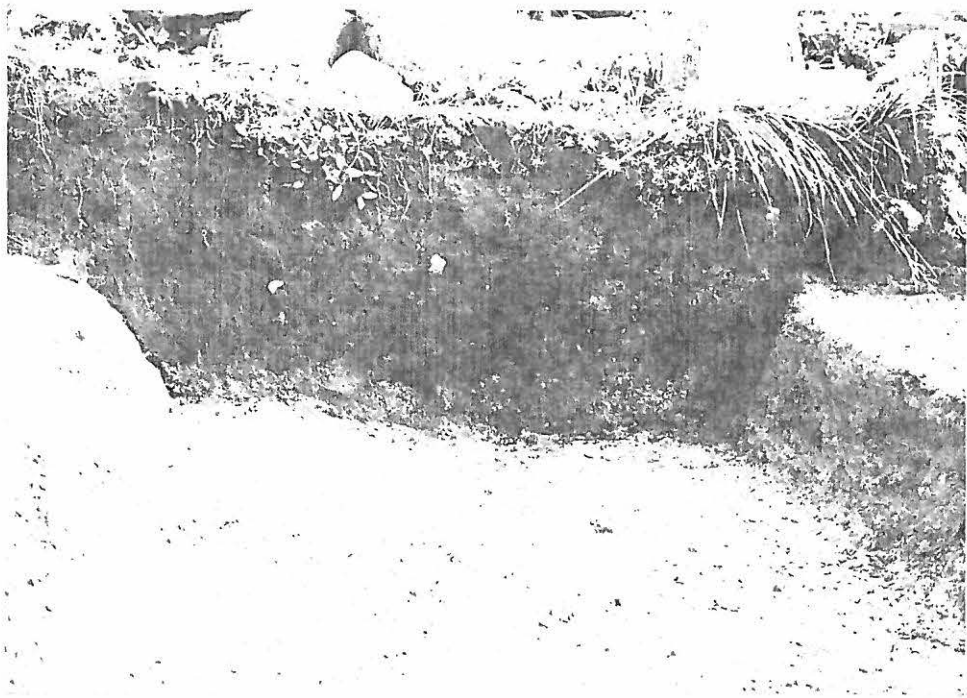
K.40
E:21 mudussa oleva kulttuurimaakuoppa
S-suunnasta, V kerros

L 4165



K.41
G:22 ruudussa oleva kulttuurimaakuoppa
S-suunnasta, V kerros.

L 4170



K.42

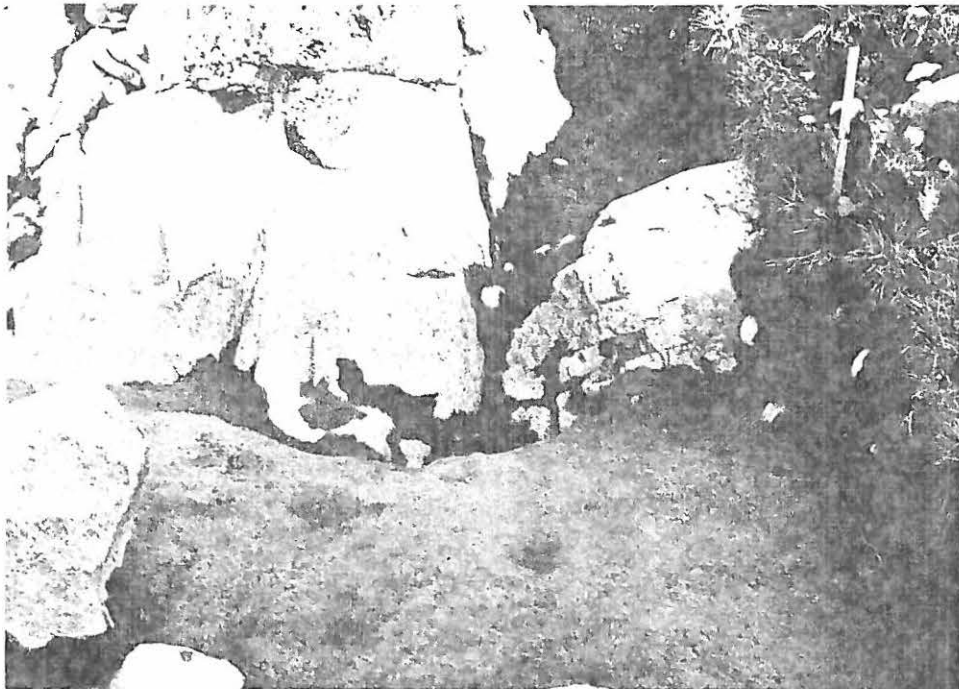
G:21 ruudun pohja ja N-seinämän profiili,
VI kerros.

L 4178



K.43
D:20-21 ruuduissa oleva kulttuurimaakuoppa
pohjaankaivettuna, SW-suunnasta.

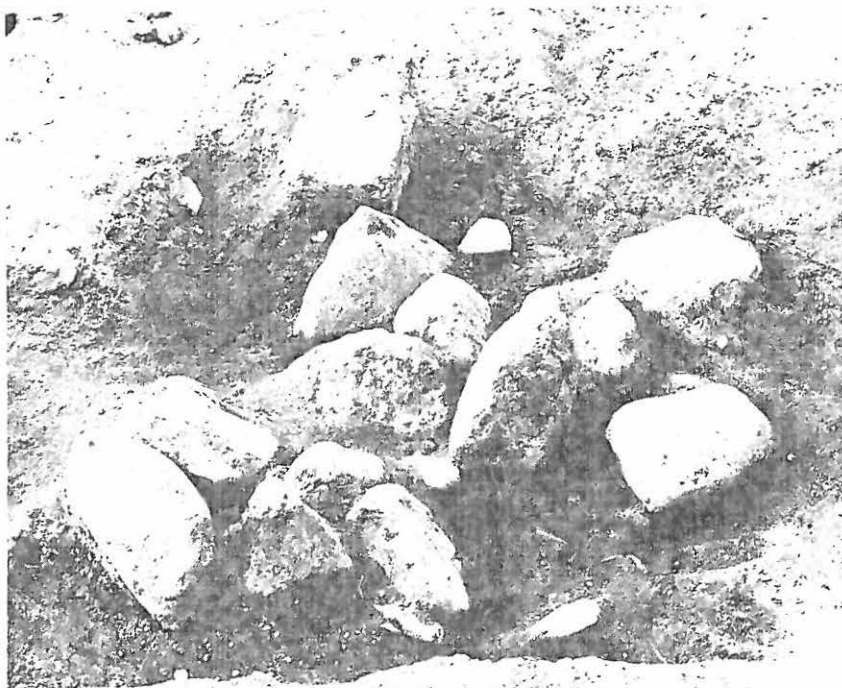
L 4164



K.44

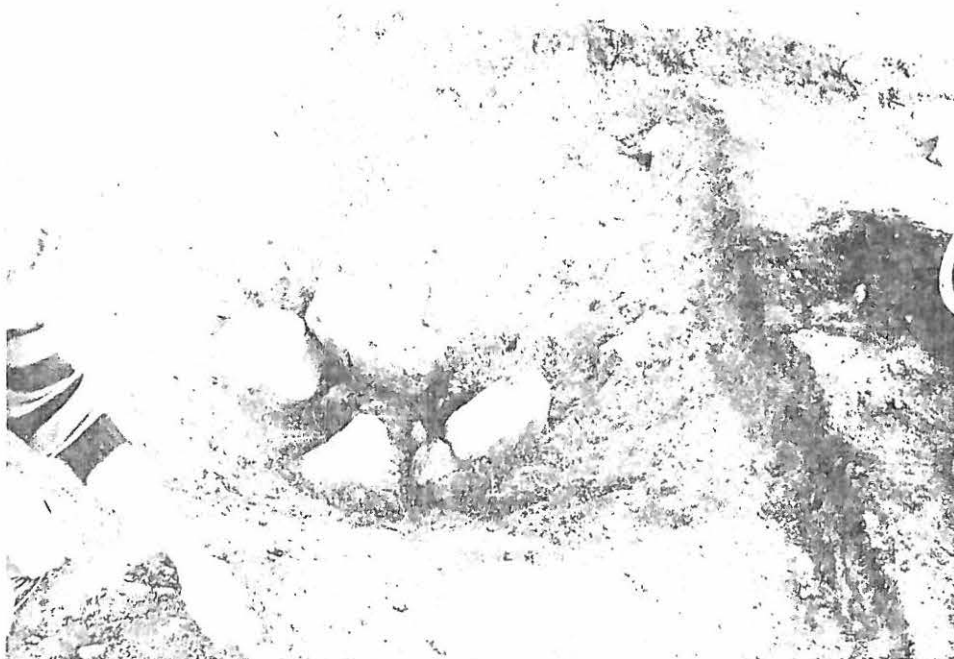
C:17 ja D:17 ruudut pohjaankaivettuina,
E-suunnasta.

L 4176



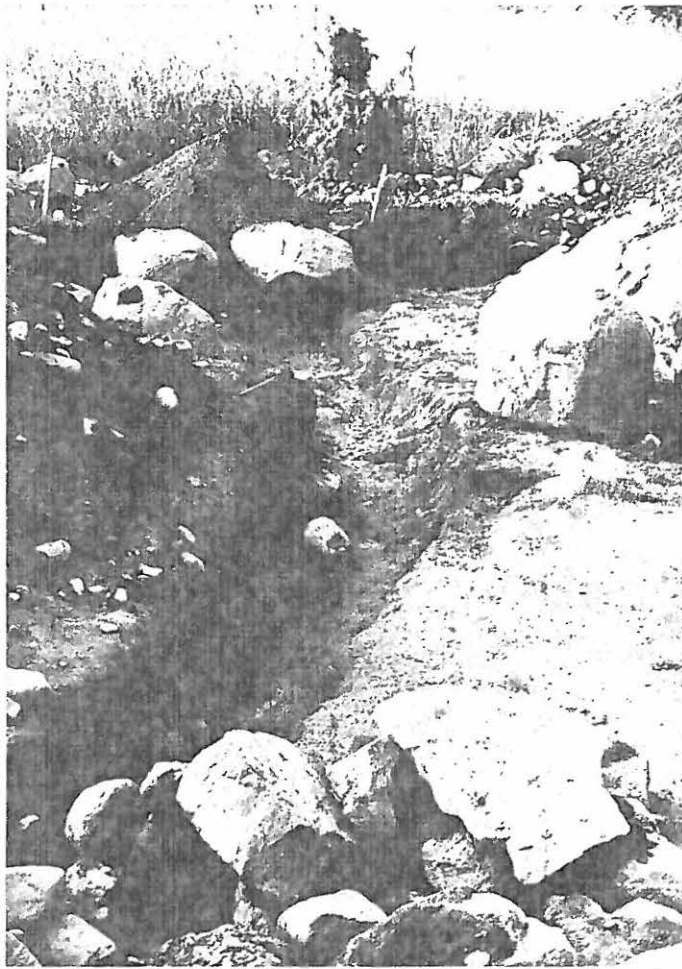
K45
E:21 nuudussa oleva kulttuurimaakuoppa
N-suunnasta, V kerros.

L 4166



K46
E:21 nuudussa oleva kulttuurimaakuoppa
S-suunnasta, VI kerros.

L 4179



K.47
B: 20-21 ja C: 19-20 ruudulissa oleva kulttuuri-
maakuoppa penjaankaivettuna, N-suunnasta.

L 4175



K.48

D: 17-18 ja E: 18-19 ruudut pohjaankaivettuina, NE-suunnasta.

L 4174



K.49

C: 19, D: 18-19 ja E: 18-19 ruudut pohjaankaivettuina, W-suunnasta

L 4173