

Arkist. os. 34/21.1.1997

**KERTOMUS TURUN YLIOPISTON ARKEOLOGIAN OPPIAINEEN  
SUORITTAMASTA KOEKUOPITUKSESTA LIEDON VANHALINNAN  
LINNAVUOREN KOILLISRINTEELLÄ 1996**

**Tähtitalvikki Järvinen**

**Kaivausaika: 1.5.–30.6. 1996**

**Kunta: Lieto**

**Kylä: Vanhalinna**

**Tila/tontti: Vanhalinna 1:102**

**Maanomistaja: Turun Yliopistosäätiö, 20100 TURKU**

**Karttalehti: 1043 12 LITTOINEN Painovuosi 1981**

**x = 6709 28–35, y = 1575 90–95, z = n. 20–27 m mpy**

**Korkeuskiintopiste: Valtakunnallinen korkeuskiintopiste n:o 282 (23,73 m mpy)**

**Kp 2: Kaivausalueelle siirretty kiveen merkitty piste. Korkeus 22,82 m mpy**

**Kenttäyönjohtajat: fil.yo Tähtitalvikki Järvinen ja fil.yo Jouni Taivainen**

**Kaivajat: Liedon kunnan palkkaamia koululaisia**

**Aikaisemmat kenttätutkimukset:**

**– Hautio, Minna ja Lähdesmäki Ulla 1992: Kertomus Liedon Vanhalinnan Linnavuoren ympäristön inventoinnista ja koetutkimuksista. Inventointikertomus.**

**– Pukkila, Jouko 1996: Lieto Vanhalinna Linnavuori koillisrinne. Linnavuoren koillispuolisen rinteiden koekuopitus.**

**Aiemmat löydöt: TYA 633: 1–46**

**1996 löydöt: TYA 635:1–69**

**Otetut näytteet:**

**– Maanäytteet, toimitettu Terttu Lempiäiselle makrofossiilien määrittämiseksi.**

## SISÄLLYSLUETTELO

1. Vuoden 1996 kenttätutkimukset
2. Inventointialueen topografia ja kasvillisuus
3. Kaivaustekniikka ja dokumentointi
4. Koekuopat
5. Yhteenveto havainnoista ja löytöjen tulkinta

### Liitteet

1. Yleiskartta 1:500
2. Luettelo mustavalkonegatiiveista
3. Luettelo diapositiiveista
4. Spot-testin tulokset ja luettelo makrofossiilinäytteistä
5. Keramiikan esiintyminen koekuopissa
6. Irtolöytöjen sijainti
7. Valokuvat

## **1. Vuoden 1996 kenttätutkimukset**

Kesän tutkimukset olivat osa vuonna 1992 aloitettua Vanhalinnan linnavuoren välittömän ympäristön systemaattista inventointia. Tarkoituksena on tutkia Vanhalinnan asutushistoriaa ja sen suhdetta Aurajokilaakson asutukseen.

Linnavuoren koillisrinteen koekuopitus oli aloitettu kesällä 1995, jolloin oli tutkittu alueen koillis- ja kaakkoisreunat. Yhteensä paikalle oli tehty yhdeksän koekuoppaa. Tuolloin tehtyjen esihistoriallisen ajan keramiikkalöytöjen sijoittumisen perusteella oli otaksuttu, että kuopitus oli osunut rautakaudella käytössä olleen alueen reunoille (Pukkila 1996). Vuonna 1996 oli tarkoitus viedä aloitettu koekuopitus loppuun ja selvittää esihistoriallisen ajan aineiston esiintymisen laajuus alueella.

Inventointi tehtiin yhteistyössä Turun yliopiston arkeologian osaston, Vanhalinnan museon ja Liedon kunnan kanssa. Kenttätyönjohtajina toimivat fil.yo Tähtitalvikki Järvinen ja fil.yo Jouni Taivainen, edellinen valtionhallinnon harjoittelijana. Kaivajina oli koillisrinteellä kahden viikon ajan Liedon kunnan palkkaamia koululaisia kolme kerrallaan, yhteensä kuusi henkilöä. Valokuvauksessa avusti fil.yo Ville Laakso. Kenttätyöt suoritettiin Vanhalinnan museon intendentin tutkija Ulla Lähdesmäen valvonnassa.

## **2. Inventointialueen topografia ja kasvillisuus**

Tutkimusalue linnavuoren koillisrinteellä rajautuu etelässä vuoren rinteeseen, koillisessa peltoon, kaakossa ojaan joka erottaa alueen kartanon piha-alueesta, ja luoteessa jyrkästi Aurajokeen viettävään rinteeseen (ks. yleiskartta, liite 1). Kasvillisuus on vaihtelevaa. Alarinteessä aluskasvillisuus koostuu erilaisista heinistä ja ketokukista, ylärinteessä oli vain kariketta. Puusto on sekalaista vaihdellen alarinteen lehtipuista ylärinteen kuusimetsään. Museoviraston muinaisjäännösten hoitoryhmän jäljiltä alue oli siisti ja näkyvyys hyvä.

Juhani Rinteen tutkimusten yhteydessä vuosina 1908 ja 1909 tehdyn alueen yleiskartan perusteella tilan karjapiha talousrakennuksineen on tuolloin sijainnut nyt inventoidun alueen vieressä (Pukkila 1996). Ehkä tämän seurauksena osa koillisrinteen maakerroksista oli selvästi sekoittuneita. Kuopista löydettiin mm. resenttiä tiiltä samasta tasosta esihistoriallisen aineiston kanssa.

## **3. Kaivaustekniikka ja dokumentointi**

Tutkimuksissa käytettiin aiemmin alueelle laadittua koordinaatistoa, jonka alkupiste on  $x = 3000$  ja  $y = 2000$ . Peruslinja on merkitty alkupisteestä luoteeseen. Koillisrinteen koekuopat mitattiin maastoon vaaituskoneen ja mitan sekä bussolin ja mitan avulla jatkaen edellisen vuoden koordinaatistoa.

Korkeuspiste siirrettiin alueelle Aittamäellä sijaitsevasta rautaputkella merkitystä korkeuspisteestä nro 282 (23,73 m mpy,  $x = 6709\ 332$ ,  $y = 576\ 035$ ). Korkeuspiste kuuluu N 43-järjestelmään. Siirretty korkeuskiintopiste sijaitsee kivessä polun varressa keskellä rökkiömäistä kivimuodostelmaa. Pisteiden korkeus on 22,82 m mpy, ja se on merkitty kiveen iskemällä.

Alueelle kaivettiin 50 cm x 50 cm kuoppia yhteensä kaksitoista kappaletta. Kuopat sijoitettiin maastoon kymmenen metrin välein, mutta kolme luoteisinta jouduttiin jyrkän rinteen vuoksi kaivamaan vain viiden metrin päähän rinnakkaisesta linjasta (ks. yleiskartta, liite 1). Kuopat kaivettiin koskemattomaksi tulkittuun maakerrokseen asti, mikä alueella tarkoitti puhdasta pohjasavea. Kaivaminen suoritettiin lastalla kerroksittain siten, että pintakerroksen jälkeen 10 cm:iin asti oli ensimmäinen kerros, 10–20 cm toinen kerros, 20–30 cm kolmas kerros jne. Kaikki maa seulottiin.

Kuopat dokumentoitiin sanallisen kuvauksen lisäksi valokuvaamalla. Yhdeksästä kuopasta otettiin maanäytteet fosfaattianalyysia varten sekä makrofossiilinäytteet, jotka toimitettiin FT Terttu Lempiäiselle Turun yliopiston kasvimuseoon. Koekuopituksen jälkeen kuopat täytettiin ja paalut kerättiin talteen lukuunottamatta kiinteitä peruslinjan paaluja.

#### **4. Koekuopat**

##### **Kuoppa 2140/2965**

Kuoppa kaivettiin ylärinteeseen terassin jyrkkään reunaan. Näyttää siltä, että paikalta on otettu joskus maata. Ympärillä kasvoi suuria kuusia ja maata peittivät mustikanvarvut. Kaivettu syvyys oli 50 cm, josta 0–5 cm humuskerros, 5–25 cm tumma multamaa, 25–50 cm savensekainen pohjakerros. Kuopasta löytyi keramiikkaa syvyydestä 0–10 cm. Yksi paloista on saviastian reunapala (TYA 635:3). Spot-testin tulos 2 (ks. testin kategoriat liitteestä 4).

##### **Kuoppa 2150/2964**

Kuoppa kaivettiin terassille kahden suuren kuusen väliin. Aluskasvillisuus koostui mustikasta ja heinistä. Kaivettu syvyys oli 40 cm, josta 0–10 cm humusta ja 10–40 cm tummaa multamaata. Pohjalla oli puhdas savi. Keramiikkaa ja savitiivistettä löytyi kolmannelta kerroksesta. Koska löydöt keskittyivät etelänpuoleiseen seinämään, kuoppaa päätettiin laajentaa sen suuntaan vielä 50 cm. Laajennuksesta löytyi keramiikkaa ja resentiä tiiltä. Kerrokset vaikuttivat sekoittuneilta. Spot-testin tulos 1.

##### **Kuoppa 2150/2975**

Kuoppa kaivettiin lähes tasaiselle maalle. Kasvillisuus koostui heinistä ja ruohoista. Kaivettu syvyys oli 30 cm, josta 0–5 cm humusta, 5–30 cm savista multaa. Pohjalla oli puhdas savi. Kuopasta löytyi keramiikkaa ensimmäisestä ja toisesta kerroksesta.

##### **Kuoppa 2160/2975**

Kuoppa kaivettiin aukeaan mäkeen. Aluskasvillisuus koostui heinistä ja ketunleivästä. Mäen vuoksi kuopan eteläreunan syvyydeksi tuli 50 cm ja pohjoisreunan 25 cm. Humuskerros oli 0–5 cm paksu, tumma multamaa 5–30 cm ja vaalea hiekan ja savensekainen maakerros 30–50 cm paksu. Pohjalla oli puhdas savi. Maan joukossa oli kiviä. Kuopasta löytyi keramiikkaa ja tiiltä. Ylemmät kerrokset olivat sekoittuneet. Spot-testin tulos 1.

##### **Kuoppa 2160/2985**

Kuoppa kaivettiin tasaiselle maalle. Lähellä kasvoi tammi ja aluskasvillisuutena ketokukkia. Maa oli kauttaaltaan savensekaista. Kaivettu syvyys oli 45 cm josta 0–5 cm humuskerros, 5–20 cm tumma multamaa ja 20–45 cm vaalea savensekainen maa. Kymmenen sentin syvyydessä oli palaneita kiviä, savitiivistettä ja keramiikkaa. 20–30 cm:ssä oli hiilenmuruja. 20 cm syvyydestä löytyi savisen valinmuotin katkelma (TYA 635:26, kuva 4. Liite 7/2). Spot-testin tulos 2.

## Kuoppa 2160/2995

Kuoppa sijaitsi aivan polun tuntumassa lähes tasaisella maalla. Paikalla kasvoi ruohoa ja ketokukkia. Maa oli tummaa ja savista ja löydöt tulivat läheltä pintaa. Kaivettu syvyys oli 35 cm, josta humuskerros 0–5 cm, savensekainen tumma maa 5–35 cm. Pohjalla oli puhdas savi. Kuopasta löytyi keramiikkaa, palanutta savea sekä palanutta luuta. Kerrokset vaikuttivat sekoittuneilta. Spot-testin tulos 1.

## Kuoppa 2170/2975

Kuoppa kaivettiin ylärinteeseen terassille suurten kuusien alle. Puista johtuen kuoppa kaivettiin siten, että paalu jäi kuopan luoteiskulmaan. Maa oli soransekaisista hiekkää. Kuoppa kaivettiin 60 cm:n syvyyteen, mutta merkkejä ihmisen toiminnasta ei löytynyt. Spot-testin tulos 0.

## Kuoppa 2170/2985

Kuoppa sijaitsi mustikanvarpujen peittämällä aukealla. Kaivettu syvyys oli 40 cm, josta humuskerros 0–5 cm, tumma mullansekainen maa 5–25 cm, vaalea savensekainen maa 25–40 cm. Pohjalla oli puhdas savi. Maan seassa oli muutamia pieniä kiviä. Läheltä pintaa löytyi keramiikkaa, palanutta savea sekä palanutta luuta. Spot-testin tulos 1.

## Kuoppa 2170/2995

Kuoppa kaivettiin alarinteeseen lähelle polkua. Paikalla kasvoi kuusia. Maa oli kuivaa ja hienojakoista. Kaivettu syvyys oli 45 cm, josta humuskerros 0–5 cm, tumma mullansekainen maa 5–30 cm ja vaalea savensekainen maa 30–45 cm. Pohjalla oli puhdas savi. Läheltä pintaa löytyi keramiikkaa, palanutta savea sekä palanutta luuta ja tiiltä. Kerrokset olivat sekoittuneet.

## Kuoppa 2175/2975

Kuoppa kaivettiin kallion juurelle sammaleiselle tasanteelle. Maa oli humuksen ja mullan sekaista aina 30 cm:iin asti, jolloin vastaan tuli kallio. Kuoppa oli löydötön.

## Kuoppa 2175/2985

Kuoppa kaivettiin kuusien keskelle taikinanmarjapensaansa juurelle. Paikalla kasvoi myös nuorta pihlajaa sekä ketunleipää. Kaivettu syvyys oli 47 cm, josta humuskerros 0–5 cm, tumma mullansekainen maa 5–25 cm ja vaalea savensekainen maa 25–47 cm. Pohjalla oli puhdas savi. Kuopasta löytyi keramiikkaa, palanutta savea sekä palanutta luuta. Yksi keramiikanpaloista oli koristeltu vinoilla viivoilla (TYA 635:54). Spot-testin tulos 2.

## Kuoppa 2175/2995

Kuoppa sijaitsi loivassa rinteessä. Paikalla kasvoi koivu, pihlajia sekä taikinanmarjapensas. Mäestä johtuen kuopan pohjoisreunan syvyydeksi tuli 30 cm ja länsireunan 50 cm. Maakerrokset dokumentoitiin eteläreunasta, jossa humuskerros oli 0–5 cm, tumma mullansekainen maa 5–30 cm ja vaalea savensekainen maa 30–40 cm paksu. Pohjalla oli puhdas savi. Kuopasta löytyi pinnasta tiiltä, keramiikkaa ja palanutta savea. Spot-testin tulos 0.

Kohtaan 2180/2995 jyrkkään mäkeen tehtiin vielä koepisto, jotta nähtäisiin jatkuuko muinaisjäännösalue. Maakerros oli kuitenkin tässä kohden ohut, ja savensekaisen mullan jälkeen jo 20 cm:ssä tuli vastaan puhdas savi. Koepisto oli löydötön. Spot-testin tulos 1.

## 5. Yhteenvedo havainnoista ja löytöjen tulkinta

Kesällä 1996 saatiin päätökseen vuotta aikaisemmin aloitettu Vanhalinnan Linnavuoren koillisrinteen koekuopitus.

Yhteensä kahdestatoista tutkitusta kuopasta vain kaksi oli täysin löydöttömiä. Esihistoriallisen ajan metalliesineitä ei kuopituksen yhteydessä löytynyt, sen sijaan keramiikkaa saatiin talteen runsaasti. Se oli tyypiltään samaa kuin edellisen vuoden tutkimuksissa löydetty, lähinnä viikinkiaikaiseksi määritelty keramiikka, joka vaihtelee paksuseinäisestä ja karkeasekoitteisesta käyttökeramiikasta ohutseinäisiin koristeltuihin astianpaloihin.


Mielenkiintoisin koillisrinteen löydöistä oli mahdollisen valinmuotin kappale. Esinettä näytettiin Kansallismuseon konservaattori Leena Tomanterälle, jonka antamien tietojen perusteella se määriteltiin tarkemmin (ks. löytöluettelo, TYA 635:26). Pinnan noki ja muotin rikkoutuminen viittaavat siihen, että muottia on käytetty. Saviset valinmuotit ovat olleet kertakäyttötavaraa, joten ne on rikottu valun jälkeen.

Muotin kanssa samasta yhteydestä löytyi keramiikkaa, jonka perusteella löytökonteksti voidaan määritellä myöhäisrautakautiseksi. Vaikka savisia valinmuotteja tunnetaan pronssikaudelta useita, viikinkiajalta on vain pari aikaisempaa löytöä Suomesta: Epaalan Hyllin valinmuotti, sekä vuonna 1995 Aittamäen kalmistosta löytynyt, mahdollisesti soljen valamiseen käytetyn muotin katkelma. Koillisrinteen kuopituksessa löytyneen muotin ajoitukseen on kuitenkin ilman varmempaa tietoa suhtauduttava varauksella.

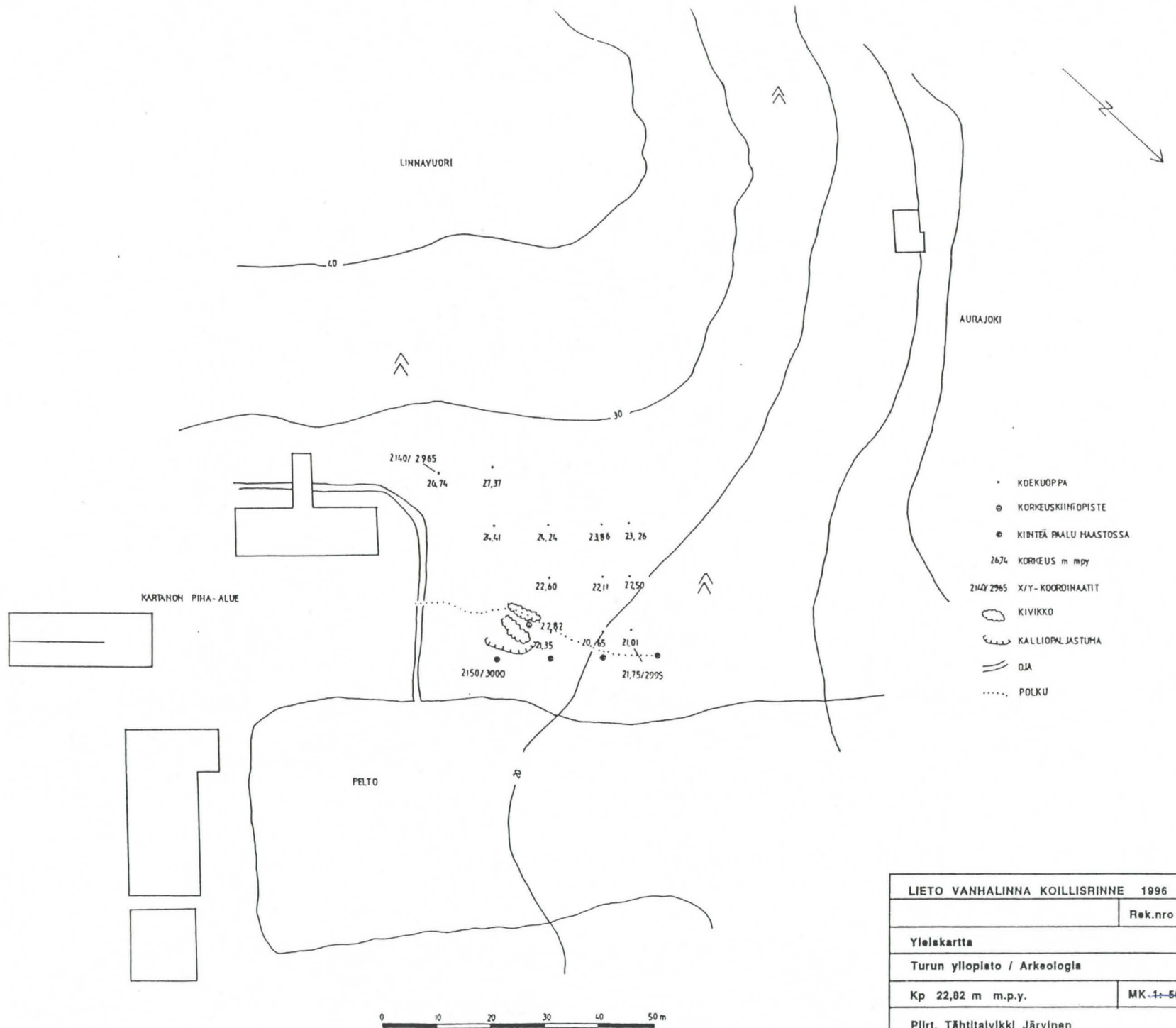
Kun otetaan huomioon myös vuoden 1995 koekuopituksen löydöt, voidaan todeta että rikkain löytöalue koillisrinteellä sijoittuu tutkitun alueen keskivaiheille (ks. liite 5). Esihistoriallisella ajalla käytössä olleen alueen keskus saattaa sijoittua peruslinjan ja vuoren jyrkän rinteen väliin. Löytöaineiston perusteella kyseessä on ilmeisesti myöhäisrautakautinen asuinpaikka.

Inventoinnin yhteydessä otettiin talteen myös havaitut irtolöydöt, joita tehtiin härkätallin viereisestä kasvimaasta, Linnavuoren kaakkoisrinteen polulta, sekä maaleikkauksesta rantasaunan koillisnurkalta (TYA 635:65–69). Ks. löytöpaikkojen sijainti liitteestä 6.

Turussa 16.1.1997



Tähtitalvikki Järvinen



- KOEKUOPPA
- ⊙ KORKEUSKIINNOPISTE
- ⊙ KIBITEÄ PÄLÄ MAASTOSSA
- 2674 KORKEUS m mpy
- 2142/2965 X/Y-KOORDINAATIT
- ☁ KIVIKKO
- ☁ KALLIOPÄLÄJÄSTUMA
- OJA
- ..... POLKU

LIETO VANHALINNA KOILLISRINNE 1996	
	Rek.nro 1:102
Yleiskartta	
Turun yliopisto / Arkeologia	
Kp 22,82 m m.p.y.	MK-4-500
Piirt. Tähtitalvikki Järvinen	
14.1. 1997	



LINNAVUORI

40



30

2140/ 2965

26,74

27,37

24,41

24,24

23,86

23,26

22,60

22,11

22,50

22,82

21,35

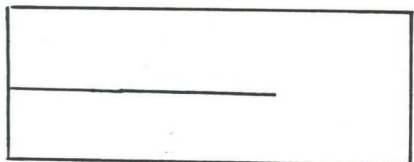
20,65

21,01

2150/ 3000

21,75/2995

KARTANON PIHA-ALUE



PELTO

20

0 10 20 30 40 50 m





AURAJOKI

- KOEKUOPPA
- ⊙ KORKEUSKIINTOPISTE
- ⊗ KIINTEÄ PAALU MAASTOSSA

26,74 KORKEUS m mpy

2140/2965 X/Y-KOORDINAATIT

 KIVIKKO

 KALLIOPALJASTUMA

 OJA

 POLKU

LIETO VANHALINNA KOILLISRINNE 1996

Rek.nro 1:102

Yleiskartta

Turun yliopisto / Arkeologia

Kp 22,82 m m.p.y.

MK 1: 500

Piirt. Tähtitalvikki Järvinen

14.1. 1997

LIETO VANHALINNA LINNAVUORI KOILLISRINNE 1996  
 MUSTAVALKONEGATIIVIT TYA:n arkistossa  
 Negatiivikoko 24 x 36

Nro	Aihe ja kuvaussuunta	pvm	kuvaaja
21617	Yleiskuva. SE.	21.5.	Jouni Taivainen
21618	Yleiskuva. S.	21.5.	Jouni Taivainen
21619	Yleiskuva. N.	21.5.	Jouni Taivainen
21620	Yleiskuva. NE.	21.5.	Ville Laakso
21621	Yleiskuva. E.	21.5.	Ville Laakso
21622	Kuoppa 2140/2965. NE.	21.5.	Ville Laakso
21623	Kuoppa 2140/2965. NE	21.5.	Ville Laakso
21624	Kuoppa 2140/2965. NE	21.5.	Ville Laakso
21625	Kuoppa 2150/2975. N.	19.6.	Jouni Taivainen
21626	Kuoppa 2150/2975. N.	19.6.	Jouni Taivainen
21627	Kuoppa 2150/2975. N.	19.6.	Jouni Taivainen
21628	Kuoppa 2150/2975. S.	19.6.	Jouni Taivainen
21629	Kuoppa 2150/2975. S.	19.6.	Jouni Taivainen
21630	Kuoppa 2150/2975. S.	19.6.	Jouni Taivainen
21631	Kuoppa 2160/2975. N.	19.6.	Jouni Taivainen
21632	Kuoppa 2160/2975. N.	19.6.	Jouni Taivainen
21633	Kuoppa 2160/2975. E.	19.6.	Jouni Taivainen
21634	Kuoppa 2160/2975. E.	19.6.	Jouni Taivainen
21635	Kuoppa 2160/2985. Taso 1. E.	19.6.	Jouni Taivainen
21636	Kuoppa 2160/2985. Taso 1. E.	19.6.	Jouni Taivainen
21637	Kuoppa 2160/2985. Taso 1. N.	19.6.	Jouni Taivainen
21638	Kuoppa 2150/2964. N.	24.6.	Tähtitalvikki Järvinen
21639	Kuoppa 2150/2964. N.	24.6.	Tähtitalvikki Järvinen
21640	Kuoppa 2170/2985. W.	25.6.	Jouni Taivainen
21641	Kuoppa 2170/2985. W.	25.6.	Jouni Taivainen
21642	Yleiskuva. Kuvassa kuoppa 2160/2995. N.	26.6.	Jouni Taivainen
21643	Kuoppa 2160/2995. NW	26.6.	Tähtitalvikki Järvinen
21644	Kuoppa 2160/2995. NW.	26.6.	Tähtitalvikki Järvinen
21645	Kuoppa 2175/2995. W.	26.6.	Jouni Taivainen
21646	Kuoppa 2170/2995. E.	26.6.	Jouni Taivainen
21647	Kuoppa 2180/2995. N.	26.6.	Jouni Taivainen
21648	Kuoppa 2180/2995. N.	26.6.	Jouni Taivainen
21649	Lapiointia koillisrinteellä. NE.	26.6.	Jouni Taivainen
21650	Lapiointia koillisrinteellä. NE.	26.6.	Jouni Taivainen
21651	Kuoppa 2175/2985. N.	26.6.	Jouni Taivainen
21652	Kuoppa 2175/2985. N.	26.6.	Jouni Taivainen
21653	Kuoppa 2175/2985. N.	26.6.	Jouni Taivainen
21654	Kuoppa 2170/2975. W.	26.6.	Jouni Taivainen
21655	Alituvan viereisen maakasan tutkimus E.	27.6.	Jouni Taivainen

LIETO VANHALINNA LINNAVUORI KOILLISRINNE 1996  
DIAPOSITIIVIT TYA:n arkistossa

Nro	Aihe ja kuvaussuunta	pvm	kuvaaja
273:1	Yleiskuva. NE.	20.5.	Tähtitalvikki Järvinen
273:2	Yleiskuva. S.	20.5.	Jouni Taivainen
273:3	Yleiskuva. E.	20.5.	Tähtitalvikki Järvinen
273:4	Yleiskuva. NW.	20.5.	Jouni Taivainen

SPOT-TESTIN TULOKSET  
JA LUETTELO MAKROFOSSIILINÄYTTEISTÄ

Testin arvosteluasteikko on 0–2:een niin, että

0 = ei ihmisen vaikutusta

1 = luonnollinen

2 = antropogeeninen

Kuoppa	tulos	makrofossiilinäytteet
2140/2965	2	näyte 1.
2150/2964	1	" 2.
2160/2975	1	" 3.
2160/2985	2	" 4.
2160/2995	1	" 5.
2170/2975	0	" 6.
2170/2985	1	" 7.
2175/2985	2	" 8.
2175/2995	0	" 9.
2180/2995	1 (koepisto)	

2140

2150

2160

2170

2175

Keramiikan esiintyminen koekuopissa

2965

•

●

2975

●

x

•

•

—

—

x = vuoden 1995 koekuoppa

2985

●

x

●

x

•

•

●

2995

•

x

—

x

●

•

•

3005

—

x

—

x

—

x

—

x

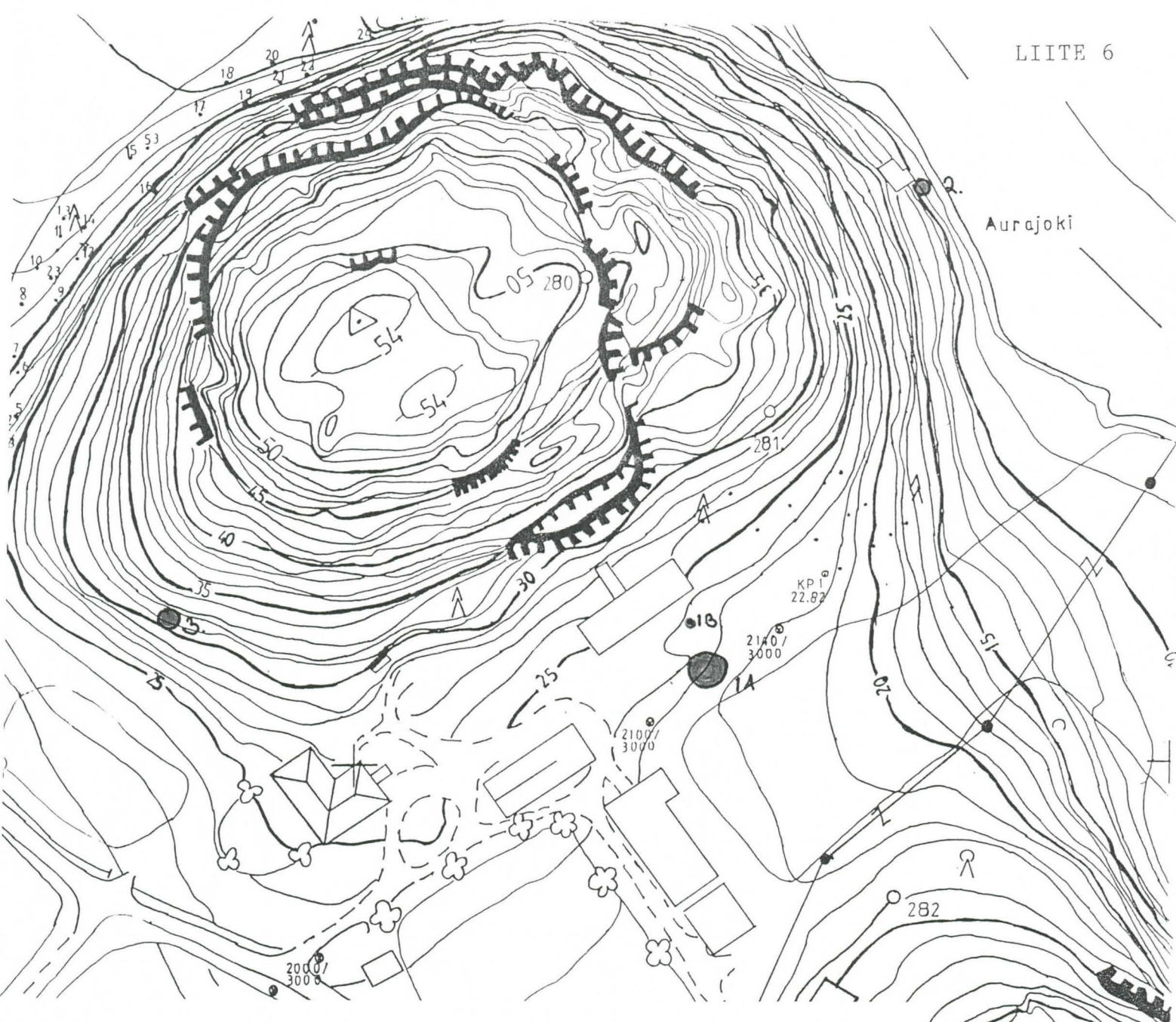
• 0-5 g

● 6-10 g

● 11-15 g

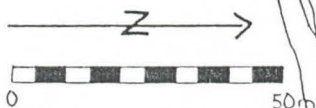
● 16-20 g

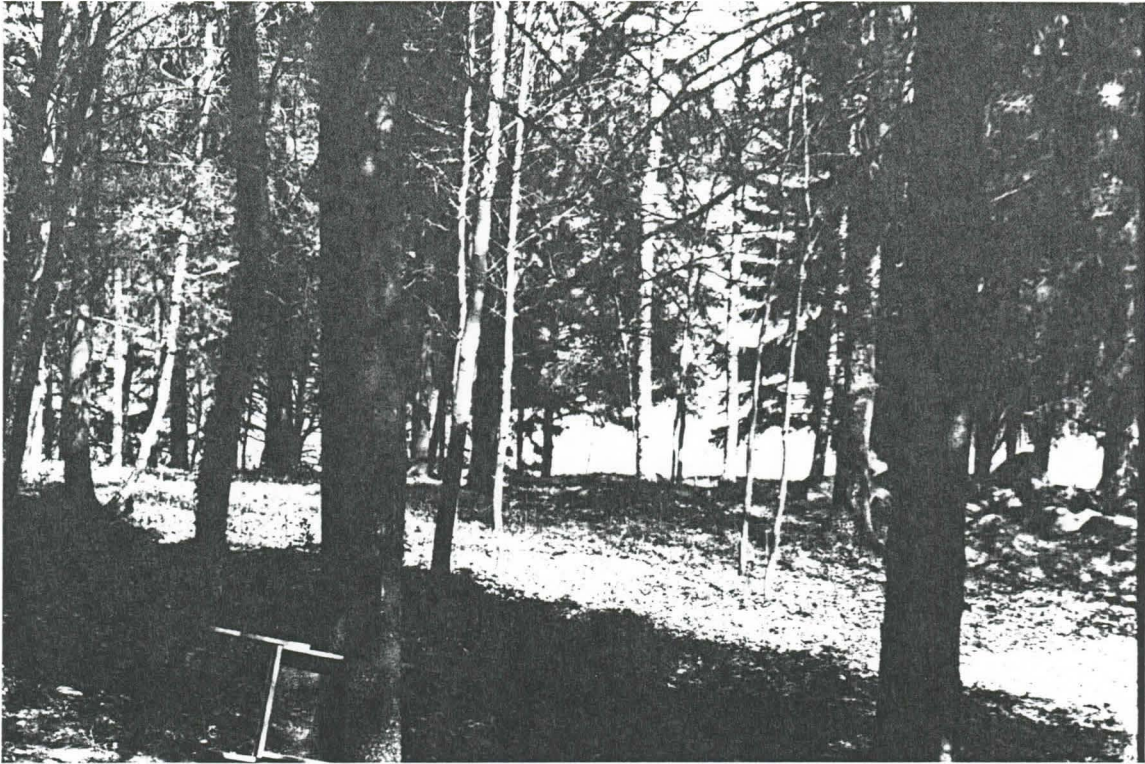
● 21 g -



### IRTOLÖYTÖJEN SIJAINTI

1. Kasvimaa härkätallin vieressä  
(1A=TYA 635:65-66, 1B=TYA 635:67)
2. Maaleikkaus rantasaunan koillisnurkalla.  
(TYA 635:68)
3. Polku linnavuoren kaakkoisrinteellä.  
(TYA 635:69)



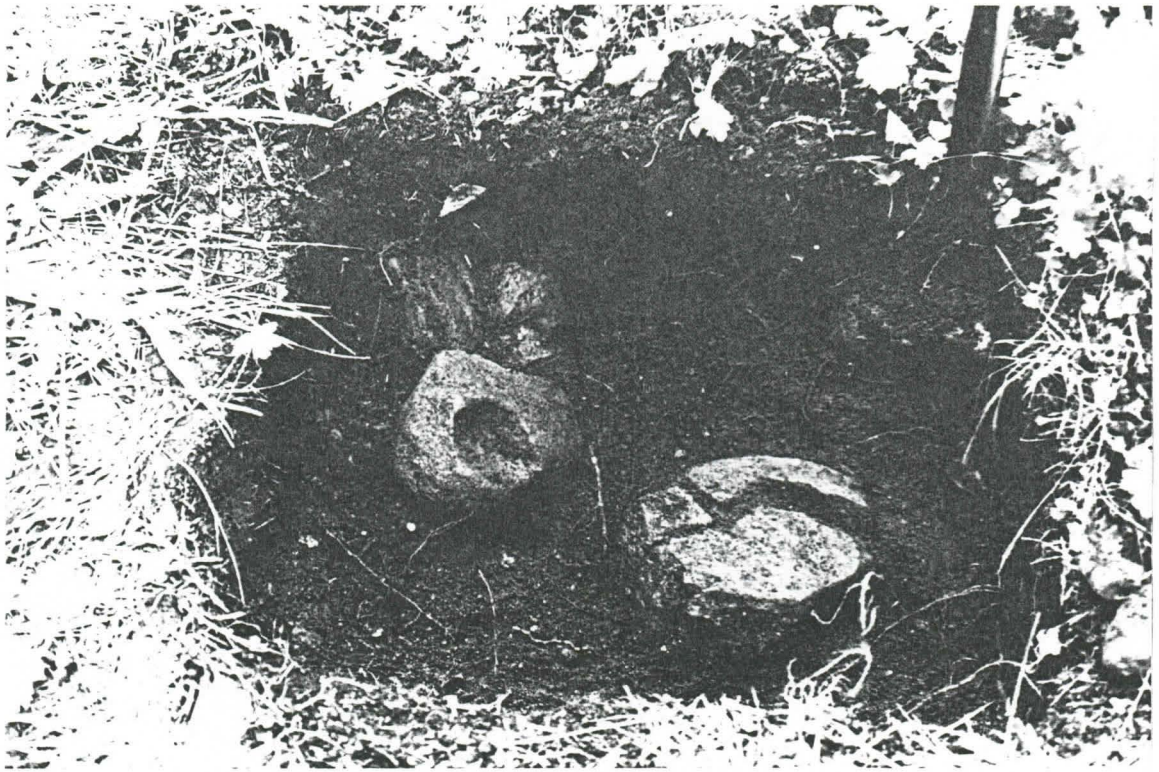


Kuva 1. TYA 21618. yleiskuva. S.

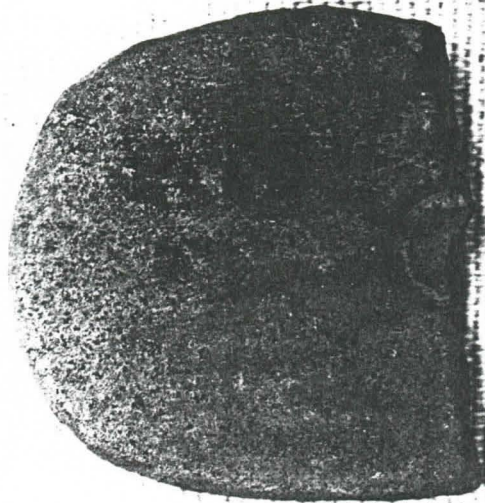


Kuva 2. TYA 21620. yleiskuva. NE.





Kuva 3. TYA 21636. Kuoppa 2160/2985, Taso 1. E.



Kuva 4. Kuopasta 2160/2985 löytynyt savisen valinmuotin katkelma (TYA 635:26).