

Esihist. ts to 21/9.4.1981

LIETO, PAHKA, PAHAMÄKI 197⁸-1980

KAIVAUSKERTOMUS

Turun yliopisto

Arkeologian oppiaine

1. Kaivaus touko-heinäkuussa 1978

valvoja U. Salo

kaivausten johtaja J. Luoto

teknillinen apulainen Jukka Vehmas

2. Kaivaus kesäkuussa 1979

valvojat U. Salo ja J. Luoto

kaivausten johtaja Leena Salmio

teknillinen apulainen Timo Virtanen

kaivauskertomus J. Luoto

3. Kaivaus touko-kesäkuussa 1980

valvoja U. Salo

kaivausten johtaja J. Luoto

teknilliset apulaiset M. Ikäheimo

S. Örmä

K. Seppänen

yliskatla ks. v. m. 1975 kertomus

Kaivaus 1978

Kaivausten tavoitteena oli paljastaa niitä rakennusjäännöksiä, joita oli tavattu v:n 1977 kaivauksissa ja joiden oletettiin ulottuvan tuolloin avatun alueen ulkopuolelle. Tässä tarkoituksessa tutkimuksen piiriin otettiin 104 m²:n ala vuoden 1977 alueen etelä- ja itäpuolella.

Vastoin odotuksia mitään aikaisemmin hahmoteltuun rakennukseen suoranaisesti viittaavaa ei nyt löydetty.

Raunio

Selvin nyt havaittu muodostelma sijaitsi alueen kaakkoskylässä, josta tavattiin savimaan peittämä selkeä kivipakkaus. Syvemmälle kaivettaessa se osoittautui hautaraunioksi, joka osittain ulottui kaivausalueen ulkopuolelle niin etelässä kuin idässäkin. Kun kaivauksia aloitettaessa ei ollut mitään tietoa tästä rauniosta, kaivauksia ei osattu kohdistaa siten, että koko muinaisjäännös olisi tullut yhdellä kerralla tutkituksi.

Kysymyksessä on siis hyvin maantasainen muodostelma, jota se ilmeisesti on ollut myös jo rakennusaikanaan, vaikkakin jäännöksen päältä tavattu savimaa kertonee paikan röykkiön nähden sekundaarisesta käytöstä. Keskeltä rauniota tavattiin suurehko kivi, jonka ympärillä oli selvin pikkukivipakkaus, ja kiveä voitaneenkin pitää jonkinlaisena silmäkivenä. Röykkiön ydin on ollut vain muutaman neliömetrin laaja. Tutkimusten päätösvaiheessa saatettiin kuitenkin todeta, että tätä ydintä ympäröi laaja karkeahkoista kivistä ladottu muodostelma.

Kivipakkauksen lomasta löydettiin jokunen poltetun luun muru, joka hyvinkin saattaa olla peräisin röykkiöön tehdystä hautauksesta. Mitään suoranaisesti hautakalustoon viittaavaa ei muutamaa raudan katkelmaa lukuunottamatta rauniosta tai ainakaan raunion nyt tutkitusta osasta löydetty. Raunion yhteyteen kuulunevat kuitenkin ne lukuisat savihyrrän katkelmat, jotka tavattiin ydinrauniota reunustavasta harvakkosta kiveyksestä.

Koeruudut

Kaivausalueesta jätettiin kolme kaivausruutua peittämättä

siinä toivossa, että maaperään muinoin joutuneet siemenet ryhtyisivät itämään. Ruuduista ensimmäinen, 21:a, jätettiin I tasoon, 21:b II tasoon ja 21:c VII tasoon. Tutkimus osoittautui merkitykseltään vähäiseksi. Koeruutuihin ilmaantui tosin runsaasti kasveja. Ruutuja ei kuitenkaan pystytty eristämään ympäristöstään niin, että ilmaantuneiden kasvien muinaisperäisyys olisi varma. Tarkkailua suoritettiin v:n 1980 kesäkuuhun asti. Tällöin pahoin sammaloituneet ruudut peitettiin ja ruutujen suojaksi tehdyt rakennelmat poistettiin. Kasvistohavainnot ovat luk Merja Sepän hallussa.

Kulttuurikerros

Kulttuurikerros oli yleisesti ottaen koko kaivausalueella paksu (n. 70 cm), joskin se oheni voimakkaasti etelään päin mentäessä ja luultavaa onkin, ettei se ainakaan huomattavana jatku pitkälle kaivausalueen eteläpuolelle. Myös alueen koilliskulmassa kulttuurimaa oli vähäistä. Aikaisempien havaintojen kanssa yhdenmukaisesti kulttuurimaan havaittiin koostuvan kahdesta erillisestä kerrostumasta, joista ylemmälle ja ohuemmalle oli ominaista tummempi väri ja runsaampi löydöstö ja alemmalle vastaavasti savipitoisempi koostumus ja löytöjen niukkuus. Tarkan rajan eroittaminen näiden kahden kerroksen välillä ei ollut kaivausten kuluessa mahdollinen. Selvimmin ero käy ilmi profiilipiirroksista.

Koekuoppa

Keskeiseksi tutkimuskohteeksi vuoden 1978 kaivauksissa muodostui vuonna 1976 kaivetun koekuopan ympäristö. Vuonna 1977 sen reunasta oli tavattu tuolloin tutkitun alueen pohjasta nokimaata, joka sisälsi runsaasti jyviä (vrt. Merja Seppä: Liedon Pahkan Pahamäen subfossiiliset viljalajit kaivauksilta v. 1977, Luk-tutkielma, Oulun yliopisto, Kasvitieteen laitos). Tuolloin saavutetun tuloksen varmistamiseksi ja täydentämiseksi koekuoppaa laajennettiin n. 60 cm itään. Tämä koekuopan laajennus kaivettiin 5 cm kerroksin ja kaivettu maa talletettiin muovisäkkeihin ja toimitettiin Oulun yliopis-

toon tarkkaa seülontaa varten.

Kaivausten IV kerroksessa havaittiin koekuopan ympäriltä tavatun tumman maan ulottuvan pitkulaisena muodostumana eteläänpäin. Tumma nokimaa koetettiin kaivaa tämän jälkeen yhtenä kokonaisuutena, jotta nimenomaan siitä peräisin löydöstö näin saataisiin varmennettua. Nokimaan levintä ja esiintymistasot käyvät ilmi alueelta tehdyistä profiilipiirroksista. Onnistunutta olisi ollut alueen kaivaminen säännöllisesti tasoittein. Jo ennen varsinaisten tutkimusten alkua tehdyt koekuopat tekivät tällä tavoin toteutetun systemaattisen tutkimuksen mahdolliseksi.

Nokimaa sijaitsee kuopanteessa, joka loivareunaisena muodostelmana on havaittavissa jo koskemattoman maan pinnassa. Sen keskikohta sijaitsee jossain v. 1976 tehdyn koekuopan tienoilla. Täältä kuoppa jatkui matalana ojanteena lähelle kaivausalueen eteläreunaa. Vaikutelmaksi jäi, että jo alkuvaiheessaan kysymyksessä on ollut pohjakaavaltaan pyöreä kuopanne ja siitä rinnettä alaspäin kaivettu ojantapainen. Muodostelman pohjaosa oli löydötön. Sen sijaan suhteellisen ylhäällä kulttuurikerroksessa tavattiin em. nokimaavyöhyke, joka kuopanteen keskikohdalla on alimpana ja laidoilla ylimpänä. Hyvin voidaan siten olettaa muodostumalla olleen kuopan muoto siinäkin vaiheessa, missä nokimaa on tullut paikalle. On ilmeistä, että talteen saatu runsas jyvästö on peräisin juuri tästä nokimaasta.

Jäännöksen ajoittaminen on vaikeaa. Vaikuttaa siltä, kuin kuopanne olisi ollut käytössä pitkähkön ajanjakson, jolloin se on ehtinyt vähitellen täyttyä ja lopuksi tasautua niin, ettei siitä ollut tutkimuksia aloitettaessa mitään merkkiä maan pinnalla. Toisekseen on huomattavaa, ettei nokimaa selvästi jatku vuoden 1977 kaivetun kiukaan jäännösten alapuolelle. Kiukaan kivien alta tavattiin muualla tuntematon savikerros, joka lienee peräisin kiukaan perustuksesta. Kiuasta rakennettaessa lienee myös hävitetty kuopan reuna. Kuoppaa ei voida havaita kiukaan kivien alapuolella eikä sitä toisekseen ole asetettavissa em. kiukaan ja sitä ympäröineen rakennuksen yhteyteen. Ainakin nokimaa ja sen alapuolelle jäävät kerrostumat sijaitsevat selvästi kiukaan jäännöksiä syvemmällä kulttuurikerroksessa. Kuopan nokimaa sisälsi aaltoviivakoristeista keramiikkaa ja savihyrrän katkelmia, jotka ajoittunevat rautakauden loppuun.

Nokimaan reunalta, sen itälaidalta, tavattiin 2 pystykiveä, jotka asettelunsa perusteella liittyvät johonkin konstruktion tai ovat vähintäänkin ihmisen pystyttämiä. Niiden yhteyttä kiukaaseen ei voida osoittaa. Kun niiden alta löydettiin selvää nokimaata ovat ne asettelultaan em. kuopan nokimaata myöhempiä.

Kuopasta johtavaa ojannetta reunusti kaareva toinen ojanne. Kaivausten kuluessa heräsi arvelu, että kyseessä olisi em. rauniota kiertänyt ojanne. Oja ei kuitenkaan näyttänyt jatkuvan vuoden 1979 kaivausalueelle, joten sen tulkinta on epävarma. Huomauttaa edelleen sopia, että tämä ojanne ei suinkaan ole ainoa kaivausalueella tavattu koskemattomaan maahan tehty kaivanto sillä tällaisia esiintyy siellä täällä kokonaiset tutkimuksen piiriin otetulla alueella.

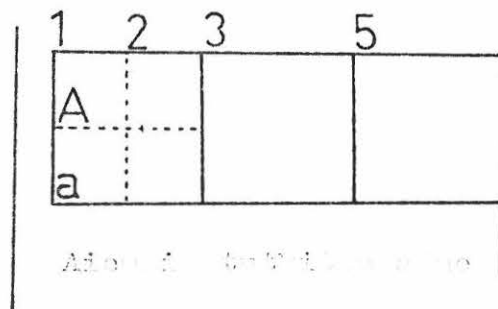
Vuoden 1977 täydennyskaivaukset

Kaivausten lopuksi tutkittiin se alue, jota ei saatettu päätökseen ajanpuutteen vuoksi v. 1977 ja joka sijaitsee tuolloin paljastetun kiukaan ympärillä. Nimenomaan länsipuolista aluetta on leimannut rakenteeton kiveys. Se poistettiin ja alue kaivettiin kerroksittain pohjaan. Myöskään tällöin ei voitu havaita mitään kivikonstruktiota. Sen sijaan jo edellä mainittu kerrosjärjestys 1. kiveys ja nokimaa, 2. savi, 3. kulttuurimaa, 4. koskematon soramaa, näytti täällä olevan säännöllinen. Saviin alapuolisesta kulttuurikerroksesta ovat peräisin saviastian palat, jotka puhdistettaessa osoittautuivat pronssikautisiksi ja ikäävät siten ainakin osaksi tämän kerrostuman.

Kaivausten päättyttyä kaivausalue peitettiin lukuunottamatta em. kolmea kaivausruutua, joiden vaiheista on tehty selkoa edellä.

Turussa 1.4.1981


Jukka Luoto



Vuosi 1977. Tutkimuksen alueen tutkimusalueella on ollut pitkäaikainen tutkimusalue, joka on ollut ja on se, jolla on ollut olemassa, jolla on ollut tutkimusalue. Tämä tutkimusalue on ollut tutkimusalue, jolla on ollut tutkimusalue. Tämä tutkimusalue on ollut tutkimusalue, jolla on ollut tutkimusalue. Tämä tutkimusalue on ollut tutkimusalue, jolla on ollut tutkimusalue.

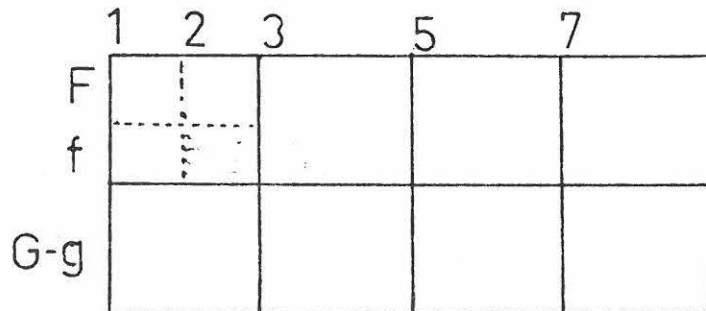
Alue a tutkimuksen alueella on ollut tutkimusalue, jolla on ollut tutkimusalue. Tämä tutkimusalue on ollut tutkimusalue, jolla on ollut tutkimusalue. Tämä tutkimusalue on ollut tutkimusalue, jolla on ollut tutkimusalue. Tämä tutkimusalue on ollut tutkimusalue, jolla on ollut tutkimusalue. Tämä tutkimusalue on ollut tutkimusalue, jolla on ollut tutkimusalue. Tämä tutkimusalue on ollut tutkimusalue, jolla on ollut tutkimusalue.

Tutkimusalueella on ollut tutkimusalue, jolla on ollut tutkimusalue. Tämä tutkimusalue on ollut tutkimusalue, jolla on ollut tutkimusalue. Tämä tutkimusalue on ollut tutkimusalue, jolla on ollut tutkimusalue. Tämä tutkimusalue on ollut tutkimusalue, jolla on ollut tutkimusalue. Tämä tutkimusalue on ollut tutkimusalue, jolla on ollut tutkimusalue.

Tutkimusalueella on ollut tutkimusalue, jolla on ollut tutkimusalue. Tämä tutkimusalue on ollut tutkimusalue, jolla on ollut tutkimusalue. Tämä tutkimusalue on ollut tutkimusalue, jolla on ollut tutkimusalue. Tämä tutkimusalue on ollut tutkimusalue, jolla on ollut tutkimusalue. Tämä tutkimusalue on ollut tutkimusalue, jolla on ollut tutkimusalue.

1979-1980

Kaivausalue II



Tutkimuksen pyrkimyksenä oli paitsi tutkia jo aikaisemmin paljastettua asuinpaikkaa, selvittää edellisenä vuonna yllättäen esiin tulleen raunion eteläreunaa. Tässä tarkoituksessa avattiin jo tutkitun alueen kaakkoisreunalle 32 m²:n alue. Sen koordinaatisto liittyy välittömästi edellisen vuoden kaivausrudustoon. Ruutujen numerointi ei tälläkään kaivausalueella ole aikaisempien vuosien ruutujen mukainen (vrt. ylläoleva kaavio). Kiintopisteenä on käytetty kp. 2:ta, jonka arvoksi saatiin 017.

Kuten olettaa saattoikin paljastui alueen pohjoislaidasta heti tutkimuksia aloitettaessa puolipyöreä epäsäännöllinen kiveys, joka säännöllisimpänä esiintyi ruuduissa 3-6:F-f, joskin sitä saatettiin tavata vielä F:1-2 ruuduistakin. Maa alueella oli tummaa joskaan ei varsinaisesti nokista. Poikkeuksen tässä suhteessa muodostaa alueen koilliskulma, joka jo ensimmäisestä kerroksesta lähtien oli selvästi savista. Tästä savimaasta löydettiin mm. savihyrrän katkelma, joka ei itse asiassa anna mitään selvää ja yksiselitteistä ajoitusta kerrostumalle.

Vuonna 1980 päätökseen saatetut kenttätöyt toivat jossain määrin valaistusta tämän alueen muinaisjäännöskantaan. Röykkiö on ilmeisen selvästi tehty kallioiselle kumpareelle, jonka pinnassa on kuitenkin ollut savimaata, ennen roivion jätteiden levittämistä ja kiveyksen muodostamista alueelle. Kaivausalueen koilliskulman saveus lienee samaa alkuperää kuin varsinaisen raunion alle jäänyt. Raunio ulottuu ilmeisesti kalliota laajemmal-

le alueelle lännessä kuten Salmiokin on todennut. Tähän myös viittaa raunion laajuus vuoden 1978 kaivauksissa. Löydetty poltetun luun palat kertovat, että kyseessä todella on hautarau-
nio, vaikka selviä hauta-anteja ei löydöstöstä olekaan voitu osoittaa.

Esineistö on koko kaivausalueella erittäin sekaista, eikä mitään selvää jakautumaa keskiaikaiseen ja sitä varhaisempaan kerrostumaan voida havaita. Tästä kertoo mm. tiilen palan löy-
tyminen röykkiön palokerroksesta, jollainen kiistatta on havait-
tavissa Salmion päinvastaisista huomioista huolimatta.

Kulttuurikerros näyttää olevan röykkiön ulkopuolella Paha-
mäelle luonteenomainen. Turpeen alta nimittäin tavataan säännölli-
sesti tumma kulttuurikerros, josta valtaosa alueen löydöstöstä
on peräisin. Sen alla on vaaleampi niukasti löytöjä sisältänyt
kerros. Viimemainitulle on ominaista se, että sen ja koskematto-
man soramaan raja on häilyvä. Ne ovat värinsä ja koostumuksensa
perusteella selvästi havaittavissa ja erotettavissa toisistaan.
Rajakohta on kuitenkin epäsäännöllinen käsittäen useita pieniä
epäsäännöllisiä kuopanteita, joita on tehty koskemattomaan maa-
han ja toisaalta koskemattoma maata saattaa esiintyä pieninä
"linsseinä" kulttuurimaan pohja-osissakin. Selitystä tähän il-
miöön on vaikea antaa. Kaivausten kuluessa jäi kuitenkin sel-
lainen vaikutelma, että maata on jollakin tavoin kaiveltu. Vaikka
kysymyksessä eivät ole säännölliset kuokan ja lapion pistot, on
kuitenkin ajateltavissa, että alempi kulttuurikerroksen osa
edustaisi alueella ollutta peltomaata, jonka päälle asutus
sitten jossain vaiheessa olisi levittäytynyt.

Selvimmän asiantila kävi ilmi ruudun g:7 eteläseinämässä.
Maa oli syvälle kulttuurimaan pistäytyvän maakiven ympärillä
vailla kulttuurimaan merkkejä. (vrt. piirros, liite 3). On aja-
teltavissa, että kiven ympäristöä ei ole voitu/haluttu maanmuok-
kauksen yhteydessä työvälineiden rikkoutumisuhan vuoksi kaivaa.

Paikalla harjoitettuun maanmuokkaukseen viitannevat myös ne
kaksi nokivanaa, jotka tavattiin kulttuurikerroksen pohjalta,
alueen länsilaidalta. Ne on tulkittavissa auran jäljiksi. Täysin
kiistatonta ei kuitenkaan ole, etteikö kyseessä olisi yleisesti
tunnettu kultillinen tapa kyntää kumpuhaudan maa ennen sen raken-
tamista. Nokivanathan sijaitsevat kummun laidalla.

Kaivausalue III

1980

Vuoden 1980 varsinaiseksi kaivausalueeksi valittiin 4 m leveä kaistale aikaisemmin tutkitun alueen länsilaidalla. Kun edellisen vuoden kaivausten loppuunsaattaminen oli vienyt melko lailla aikaa, oli tälläkin kerralla tyydyttävä vain 32 m² n suuruisen alan tutkimiseen. Tästä kaivausalueesta jätettiin tutkimatta lähinnä aikaisempaa kaivausaluetta oleva 0,5 m leveä kaistale. Pyrkimyksenä oli näin syntyvästä profiilista tutkia kulttuurikerroksen koostumusta.

Tämän lisäksi kaivausaluetta jouduttiin supistamaan yhden kaivausruudun verran sen vuoksi, että ruudussa todettiin heti pintaturpeen poiston jälkeen hautakumpuun viittaavia merkkejä. Kun jo tässä vaiheessa kävi ilmeiseksi, ettei kaivausalueesta kyseisen kaivauskauden aikana saada tutkituksi pohjaan asti mistään laajemmasta puhumattakaan, haluttiin tämän jäännöksen tutkimus säätää mahdolliseen myöhempään vaiheeseen, jolloin se saatettaisiin tutkia yhtenä kokonaisuutena.

Tutkimukset paljastivat alueella löytöjen perusteella ilmeisimmin keskiaikaisen rakenteettoman pikkukiveyksen. Kaivauksen II-III kerroksessa saatettiin kuitenkin todeta, että alue jakaantui kahteen toisistaan selvästi poikkeavaan osaan: savipitoiseen pohjoiseen ja nokipitoiseen eteläiseen. Näiden maalajien välinen raja kulki vinosti yli kaivausalueen ja rajaa näytti täydentävän muuta kiveystä tiheämpi epäsäännöllinen kivinauha. Kysymyksessä lienee jonkin konstruktion reuna. Sama savettu alue voitiin havaita maan pinnassa vuoden 1977 kaivausalueen pohjoisreunassa. Itse kaivausalueella se ilmeni tuolloin matalana kumpareena. Rakenne lienee keskiaikainen tai sitä myöhempi. Jäännöksen funktio ei selvinnyt kummankaan vuoden tutkimuksissa. Kaivauksiin osallistuneiden teknisten apulaisten yksimielisen mielipiteen mukaan savimaan reunan tuntumasta tavattiin v. 1980 kaksi paalun jälkeä. Kumpikin "paalunjälki" sisälsi kuitenkin siksi runsaasti karkeata kiviainesta, ettei kyseessä voine olla paalun jäljet.

Tämän savi- resp. nokimaan alta paljastui suhteellisen säännöllisen harva karkea kivikko. Tiheintä kiveys näytti olleen alueen itälaidalla ja niukinta länsilaidalla.

Selvimmän konstruktion tämä kivikko näytti muodostavan aivan alueen pohjoisreunalla, missä se näyttää esiintyvän lännessä leveämpänä, idässä kapeampana alueen yli kulkevana vyöhykkeenä. Tutkimuksen kuluessa sai sen vaikutelman, että kysymyksessä olisi jokin suorasiivuinen rakenne, joka valtaosaltaan jäi nyt tutkitun alueen ulkopuolelle.

Tämän karkean kiveyksen poiston jälkeen alueelta paljastui pieni säännöllisen epämääräinen kivilatomus, jota alunpitäen luultiin hautauksen tai palokuoppahaudan katteeksi, mutta joka yllättäen osoittautuikin täysin löydöttömäksi ja siis käyttö-tarkoitukseltaan epätietoiseksi.

Kulttuurikerros osoittautui kiveyksen poistamisen jälkeen koostuvan siitä sorapitoisesta maasta, jota kaivausalueella II on luonnehdittu alkuperäiseksi peltomaaksi. Tässäkin tapauksessa sen ja koskemattoman maan raja oli epäsäännöllinen muodostuen vähäisistä kuopanteista. Tämän lisäksi alueen itäreunalla tavattiin laajahko koskemattomaan maahan tehty kuopanne, joka sisälsi runsaasti rautaniittejä ja viikinkiaikaisen ranne-reenkaan. Kysymyksessä siis lienee hautalöytö vaikkakaan vainajasta ei voitu tehdä mitään havaintoja. Kaivauskarttoja jälkikäteen tarkasteltaessa kiintyy tämän haudan kohdalla huomio siihen, että sen kohdalle ylempiin kaivauskerroksiin on merkitty poltettua savea sisältänyt nokimaalaikku, mikä saattaa liittyä havaittuun hautaukseen. Itse kaivausten kuluessa ei paikalla voitu havaita kuitenkaan mitään hautaukseen viittaavaa, vaan se tuli esille oletettua peltomaata poistettaessa.

Alueen "peltomaata" ei tutkimuksen kuluessa saatettu kaivaa kokonaan loppuun, minkä vuoksi alue jouduttiin peittämään vain tilapäisesti.

Koekuopat

1980

Kalmistoon tai ainakin asuinpaikkaan viittaavia merkkejä on vuonna 1980 saatu n. 6 m kaivausalueesta länteen tehdystä koekuopasta (vrt. liite 2). Vähäisemmin koekuopin on mäen kulttuurikerroksen levintää voitu edelleen täsmentää ja aluetta laajentaa kuten yleiskartasta käy ilmi.

Näiden koekuoppien lisäksi tehtiin 2x2 m laaja koeruutu Kukonharja nimiseen mäkipumppareeseen 200 m Pahanmästä pohjoi-

seen ja niinikään n. 200 m. Pitkäsmaen kalmistosta itään. Paikalla ei ole todettu kohonnutta fosfaattipitoisuutta. Sen sijaan FL Leo Lindgren on voinut todeta paikalla kasvavan ahdekauraa, minkä katsotaan heijastavan esihistoriallista asutusta.

Maata nyt tehdyssä kalliopohjaisessa koeruudussa ei ollut kuin n. 10-15 cm. Se sisälsi kuitenkin siinä määrin esihistoriallista keramiikkaa, että paikalla on oletettava olevan muinaisjäännös. Rakenteita ei koeruudusta kuitenkaan tavattu.

Tähän kaivauskertomukseen liittyvät

Liitteet 1-9

Valokuvat 1978 1-29

1979-1980 I 1-8

II 1-17

1980 III 1-8

Yleiskartta

Kaivauskartat

1978 1-11

1979-1980 I 1-5

II 1-9

1980 III 1-7

Löydöt TYA 104:1-900

160:1-744

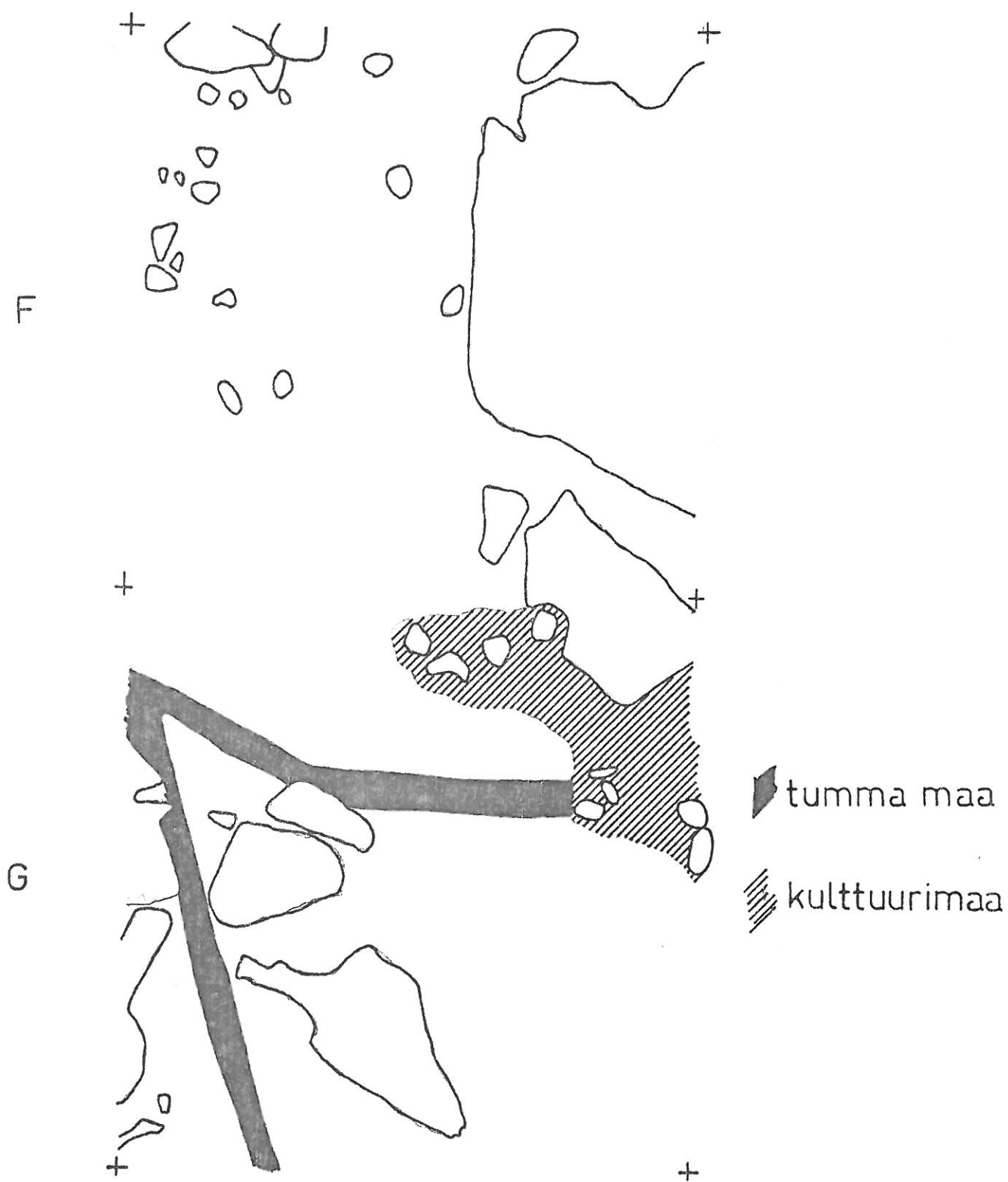
173:1-495

183

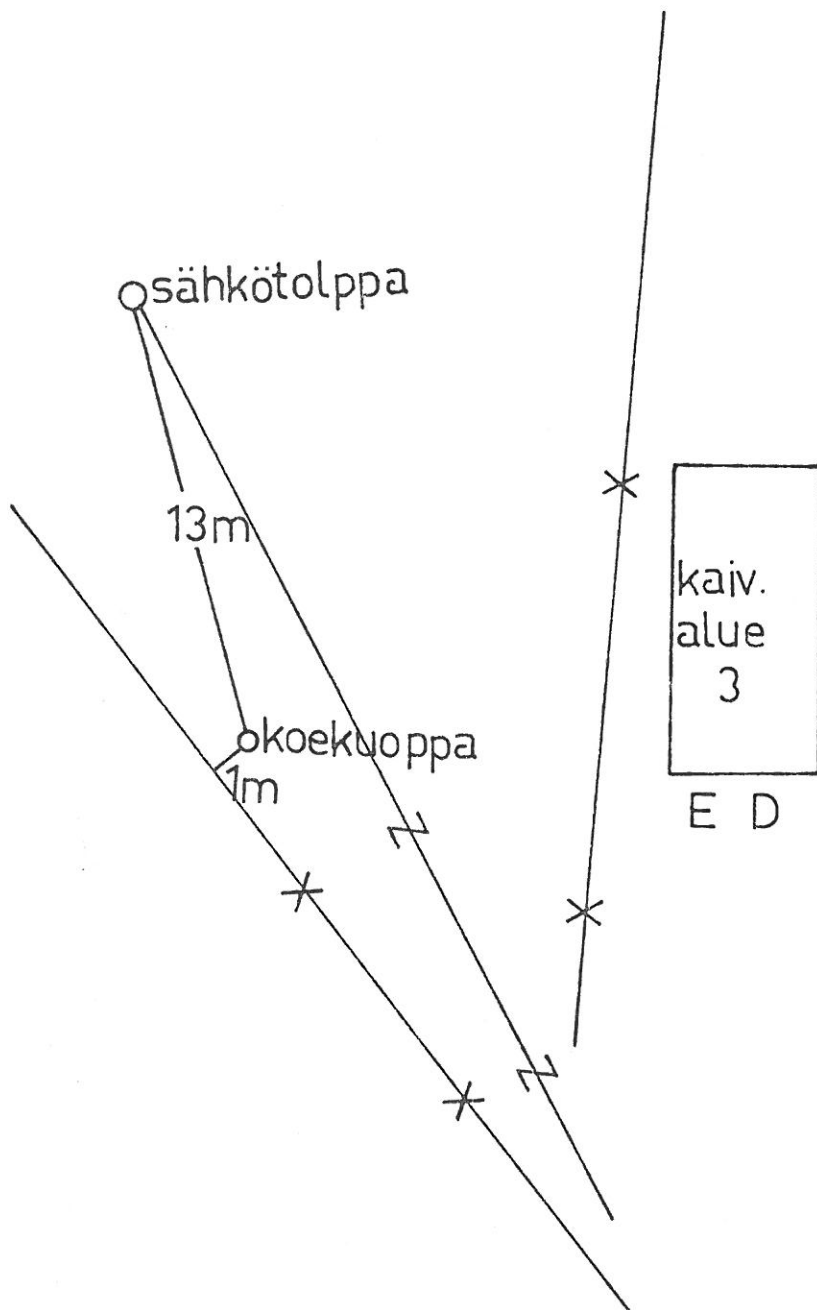
Turussa 1.4.1981

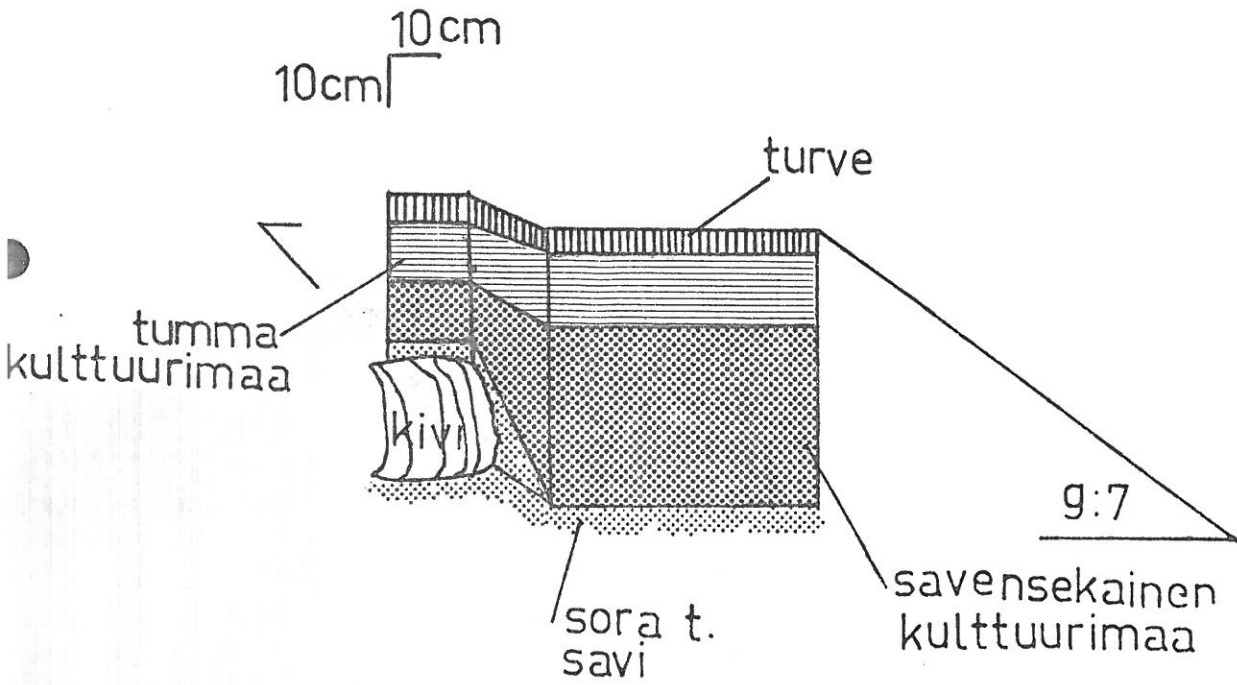

Jukka Luoto

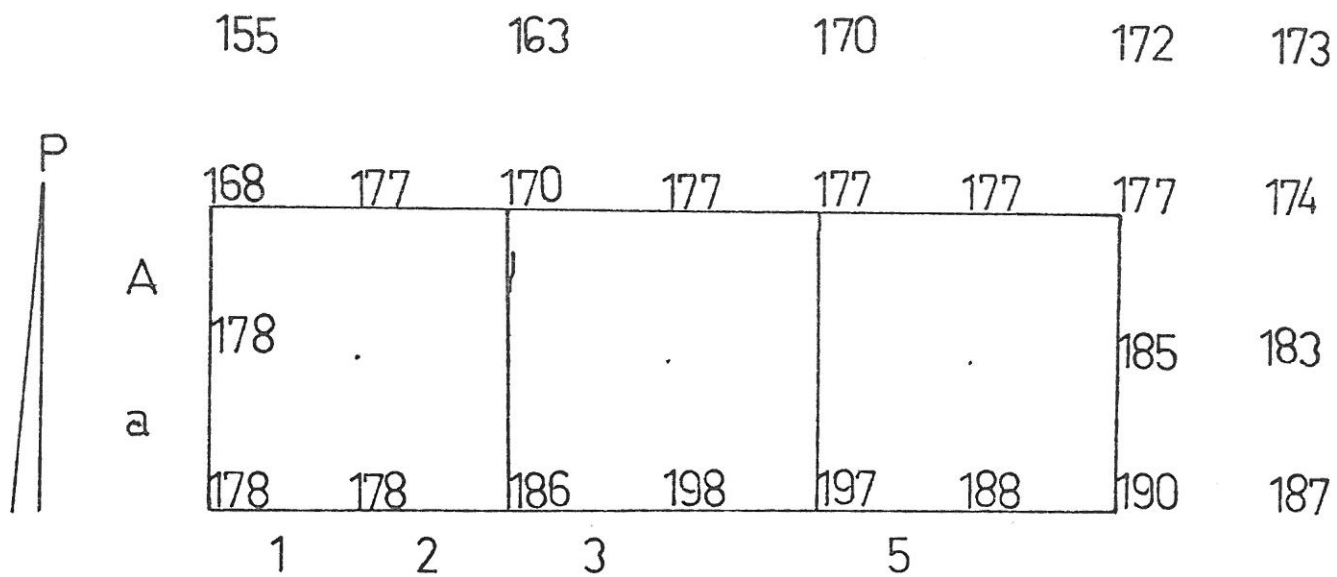
LIETO, PAHKA, PAHAMÄKI 1979
POHJAKERROS



LIETO, PAHKA, PAHAMÄKI 1980

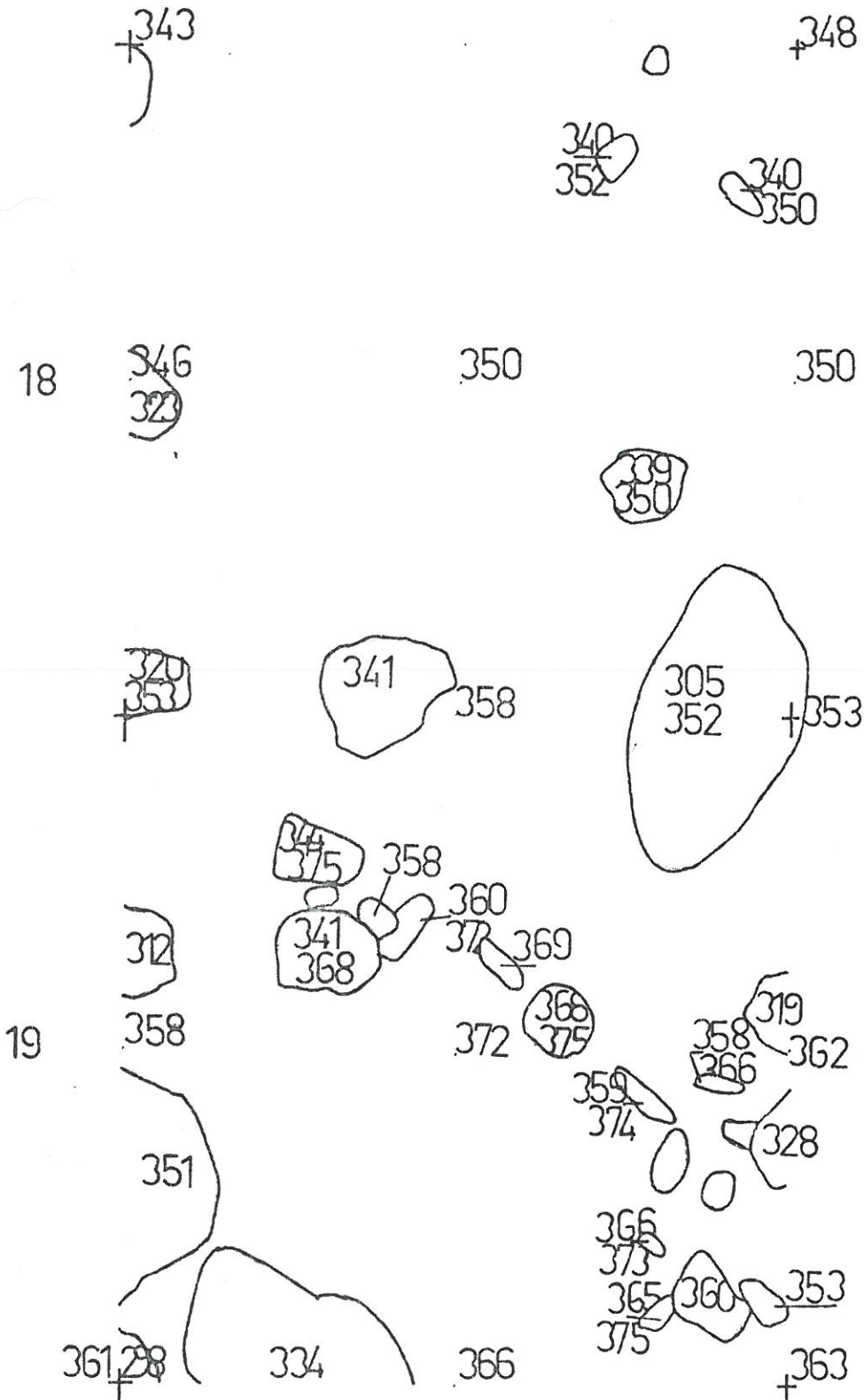


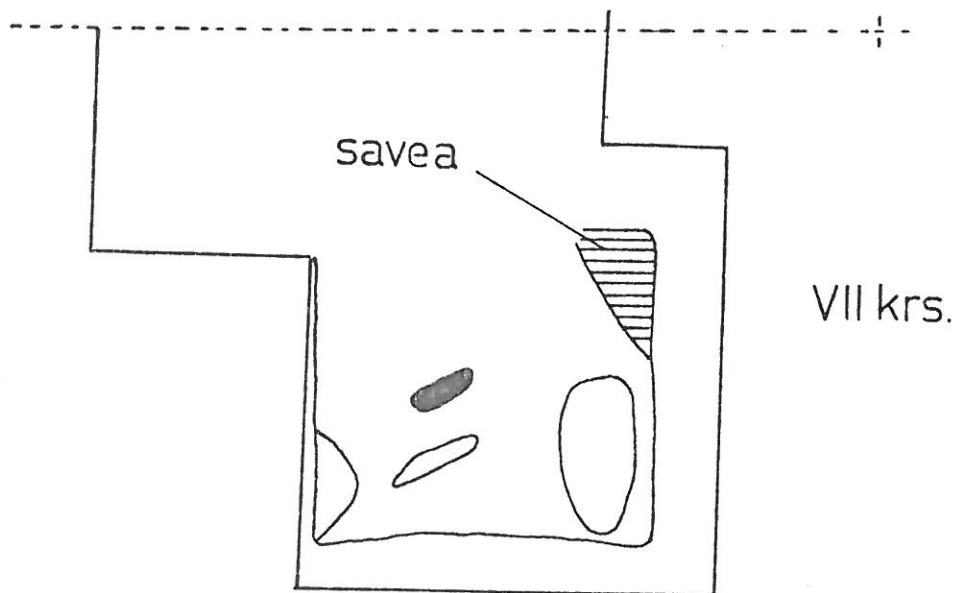
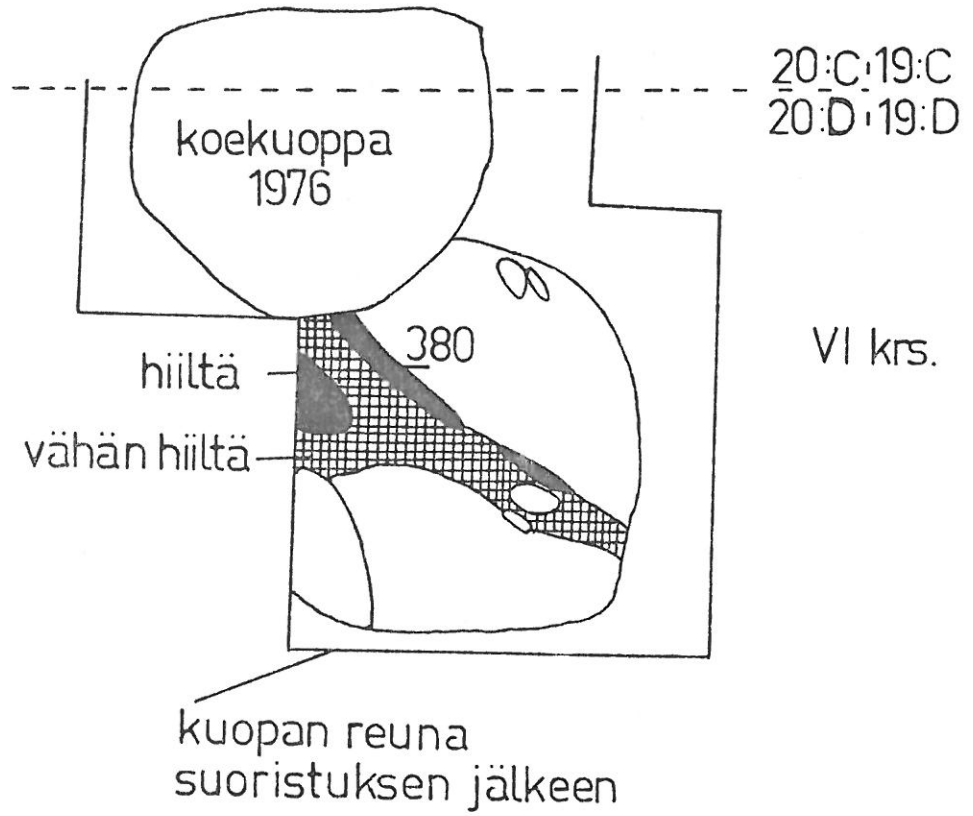




LIETO, PAHKA, PAHAMÄKI 1978
VI kerros

A





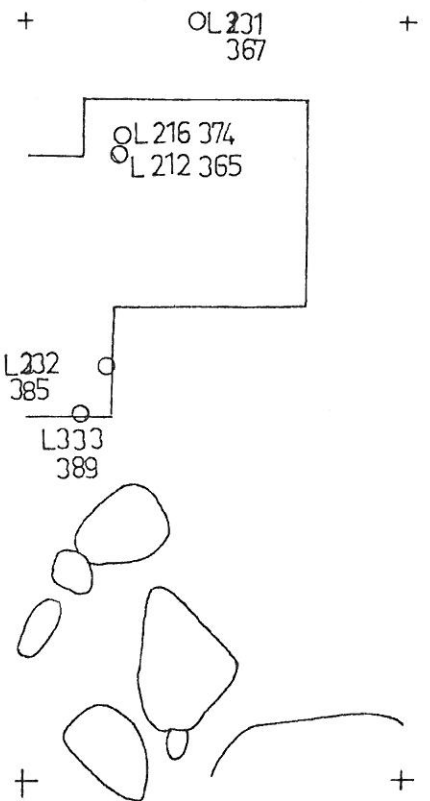
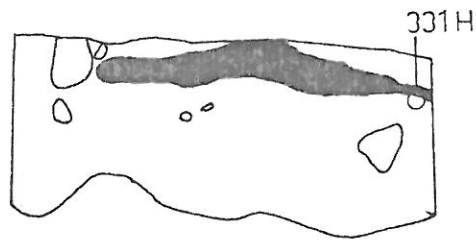
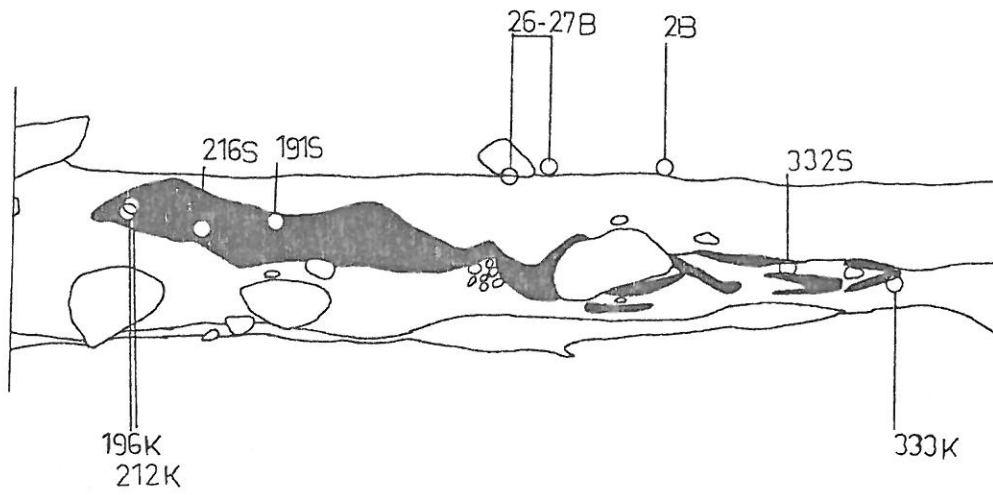
Dianositiiivikuvat Iidön Pahkan Pahanien kaivauksista kesä-
lä 1979

Kaivausalue I, nolttokenttäkalmisto

1. 2. tason kiveystä ruuduissa Aa 1-2. Kuvattu etelästä.
2. 2. tason kiveystä ruuduissa Aa 1- 5. Kuvattu idästä.
3. 2. tason kiveystä ruuduissa Aa 5-6. Kuvattu etelästä.
4. Työkuva. Kuvattu kaakosta.
5. Yleiskuva 3. tason pohjakiveyksestä. Kuvattu lännestä.
6. 3. tason pohjakiveys ruuduissa 2-6. Kuvattu lännestä.
7. 3. tason pohjakiveyksen kartoitusta. Kuvattu lännestä.

Kaivausalue II

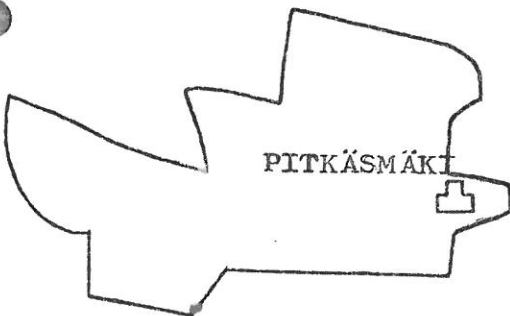
8. 2. tason kiveystä ruuduissa Ff 2-4. Kuvattu etelästä.
9. 2. tason kiveystä ruuduissa Ff 4-6. Kuvattu etelästä.
10. Yleiskuva 2. tason kiveyksestä, oikealla itäreunan sa-
vialue. Kuvattu kaakosta.
11. Ruutu G 5, rautaveitsi kiven juurella, 3. taso. Kuvattu
etelästä.
12. 3. tason kiveystä ruuduissa Ff 3-5, raunion kohta. Kuvat-
tu etelästä.



B Keskiaikainen löytilä
 S Savihyöntein katkelmaa
 K Keramiikkaa (nautak.)

Eräiden löytilien subde luokasta löytilien rokkien dan

ARKEOLOGIAN LAITOS
TURUN YLIOPISTO
TURKU 50



KUKONHARJA

koeruutu



Aurajoki

Vuonna 1980 Kukonharja-nimiseen kumpareeseen
tehdyn koeruudun sijainti



1. Kaivausalueen pohjoispää lounaasta kuvattuna,
I kerros.



2. Kaivausalueen keskiosa (taakkoiiskulma)
luoteesta kuvattuna, I kerros.

3. Kaivausalueen länsipää pohjoisesta kuvattuna,
I kerros.



4. Kaivausalueen etelkosa lounaasta kuvattuna,
II kerros.



5. Kaivauskuva, kuvattu lännestä, I kerros.

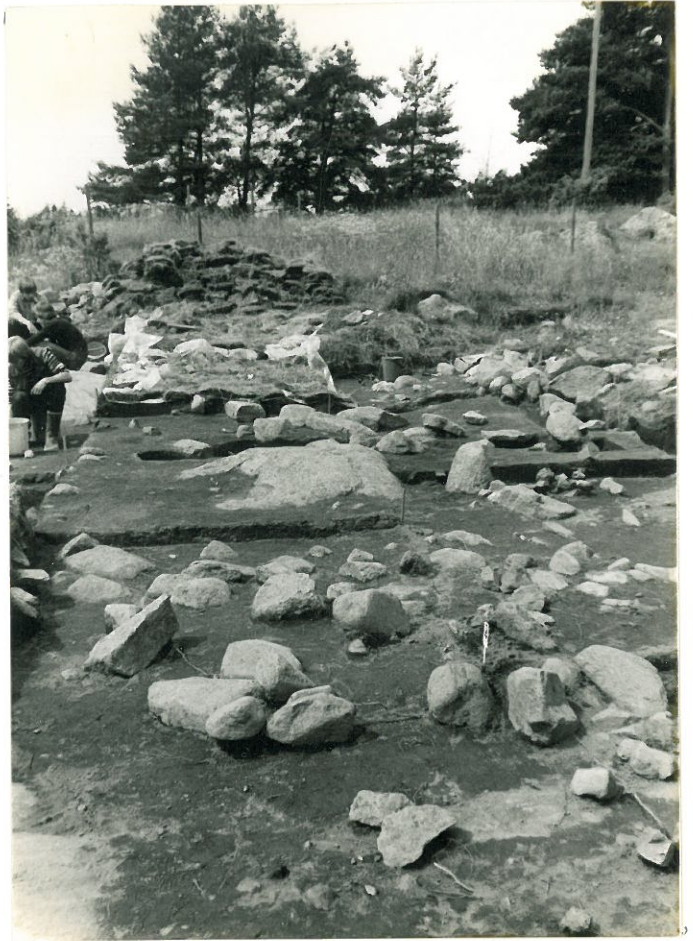


6. Ruuturivi 21 I kerros idästä kuvattuna



7. Ruuturivi 21 I kerros lännestä kuvattuna

8. Ruuturivit 20-21
idmistä kuvattuna
VI kerros.



9. Ruuturivit 20-21
Lännessä kuvattuna,
III kerros.
Taustalla rökkiä,
keskellä "jyväkuo-
panne" ja etualalla
II kerroksen tasolle
kaivettu ja peitet-
ty ruutu



10. Röykkiö kaivausalueen kaakkoiskulmauksessa koillisesta kuvattuna, I kerros



11. Röykkiö kaivausalueen kaakkoiskulmauksessa pohjoisesta kuvattuna, I kerros.



12. Rönkäin kaivausalueen kaakkoiskulmauksessa,
III kerros.



13. Rönkäin kaivausalueen kaakkoiskulmauksessa
pohjoisesta kuvattuna, III kerros.



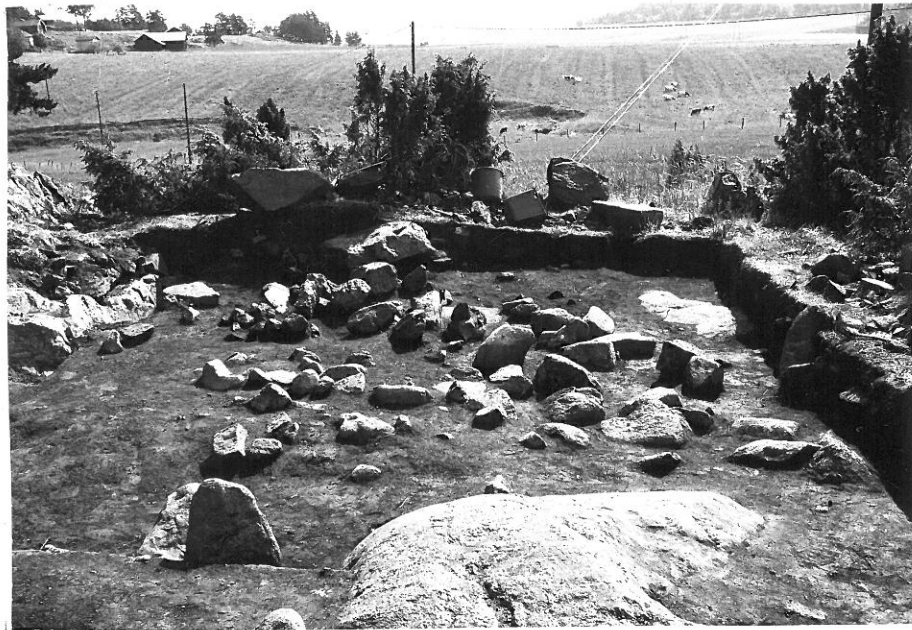
14. Röykkiön kaivausalueen kaakkoiskulmuksesta luoteesta kuvattuna, III kerros.



15. Röykkiön pohjoislaidan kiveystä, III kerros.



16. Röykkiö kaivausalueen kaakkoiskulmassa
luoteesta kuvattuna, III kerros



17. Röykkiö kaivausalueen kaakkoiskulmassa
luoteesta kuvattuna, VI kerros



18. Röykkiön kivipakkausta kaivausalueen itäreunan profiilissa



19. Koekuoppa, kaivausalueen keskellä, IV kerros



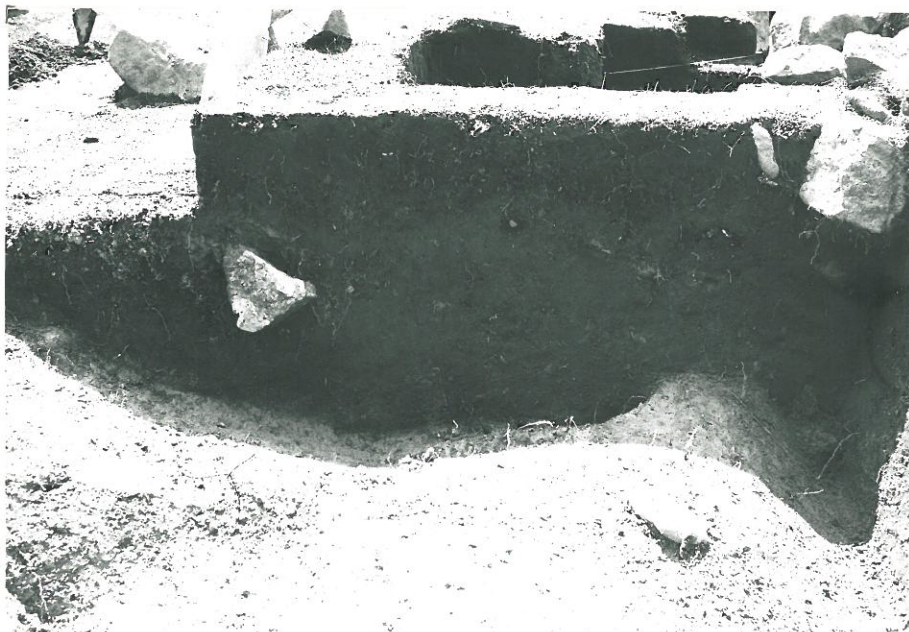
20. Nokimaahan tehty leikkaus ja koekuoppa
länneä kuvattuna, VI kerros.



21. Koekuoppa ja leikkaus, pohjalla koskematon maa,
seinämissä näkyvät nokimaajuonteet



22. Koekuopan pohjoisseinä, seinämän yläosan nokimaakerros näkyy selvänä



23. Profiili ruutujen D:20-21 rajalla, profiilista näkyy ilmi koskemattomaan maahan tehty kuopanne ja nokikerrostuma profiilin yläosassa



24. Ojanne ruudussa C:22, VI kerros



25. Profiili ruutujen C:21-22 rajalla



26. Yksityiskohta edellisestä



27. Pystykivi ruudun 20:c keskipaikkeilla, idästä kuvattuna.



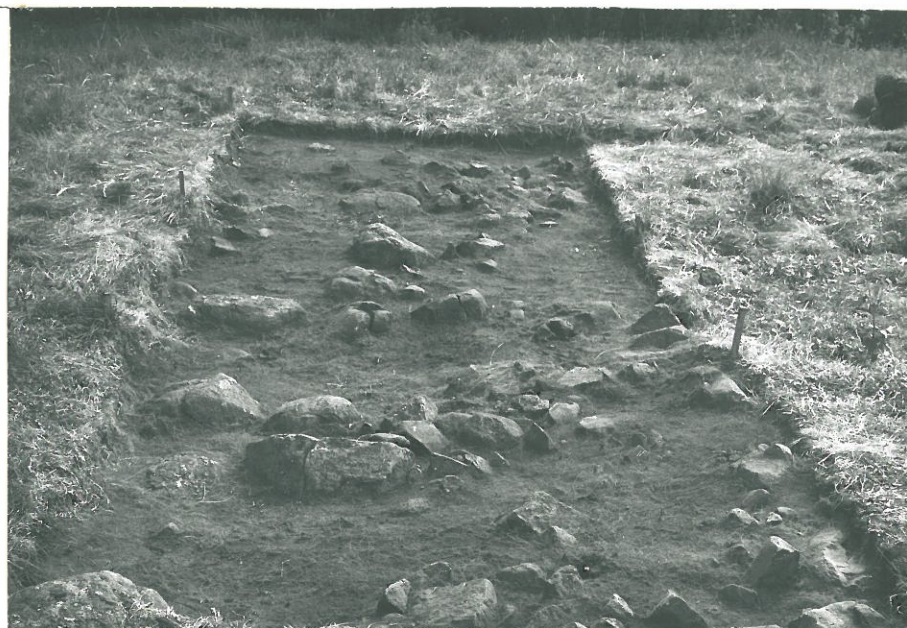
28. Vaarimaton pystykivi niinikään ruudusta 20:c ja idästä kuvattuna



29. Kerrostumat ruutujen C-D:19-20 rajapaalun kohdalla, kiuaskiven alla näkyy varlea savimaa



1, Työkuva kaivausten alkuvaiheessa, kuvan keskellä
assistentti Salmio



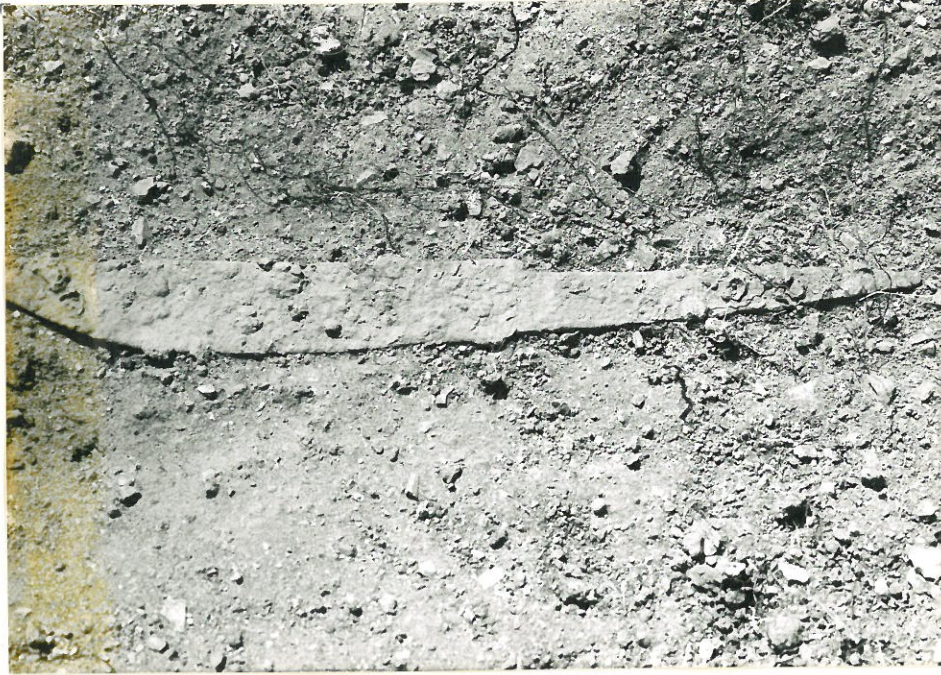
2. Alue I, 1. tason pohja, linnasta kuvattuna



3. Aa:5-6 ruudun I kerros etelästä kuvattuna



4. II tason pohjaa Aa:3-6 ruudussa, lännestä kuvattuna



5. Rautaveitsi ruudusta A:6



6. III tason pohja, lännestä kuvattuna



7. Nokimaata ja kiveyksen sisältänyt kuopanne ruudun 5-6 koilliskulmassa



8. Runsaasti löydöksiä sisältänyt kuopanne ruutujen 3-4 ja 5-6 eteläreunalla



1. Näkymä kaivausalueelle katajapensaiden takana, kuvattu luoteesta



2. Työkuva, kuvattu luoteesta



3. I tason pohja, ruudut F-g:1-8, lännestä kuvattuna



4. I tason pohja, ruudut F-g:2-8, lounaasta kuvattuna
Kuvan keskellä röykkiöhautauksen kiveystä



5. I tason pohja, ruudut F-g:1-8, idästä kuvattuna



6. II tason pohja, ruudut F-g:1-8 lännestä kuvattuna



7. Rautaveitsi ruudussa G:5, kuvattu etelästä



8. II tason pohja, ruudut F-g:1-2, etelästä kuvattuna



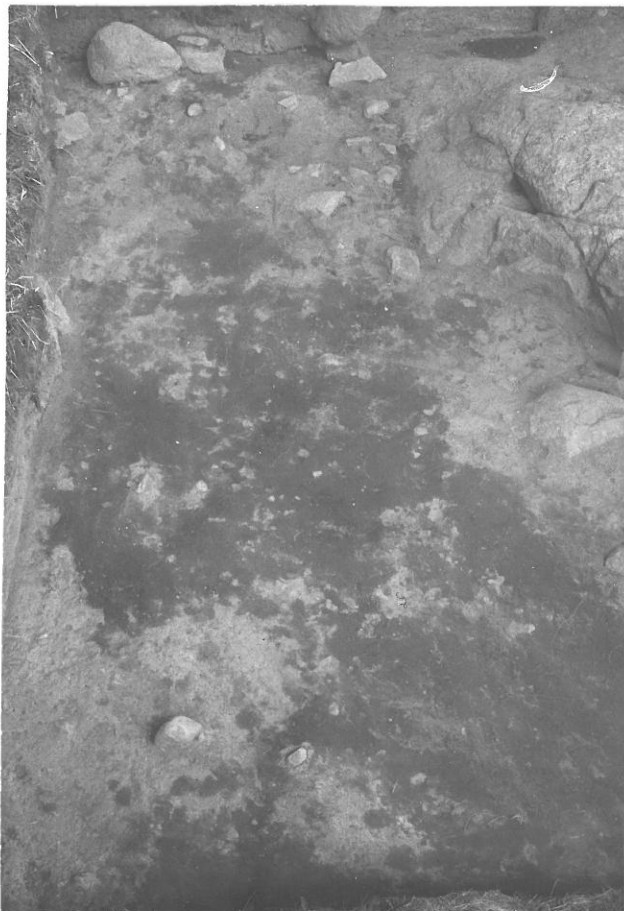
9. II tason pohja, ruudut F-g:5-6 etelästä kuvattuna



10. II tason kiveysti ruuduissa F-g:3-5, etelästä kuvattuna



11. "Kiviasetelma" ruuduissa f/G:5/6. Kuvattu etelästä



12. III tason pohja, ruudut F-g:1-2, etelästä kuvattuna



13. Kaivausalue II lännestä kuvattuna



14. Auran jäljet ruuduissa Gg:1-2, etelästä kuvattuna



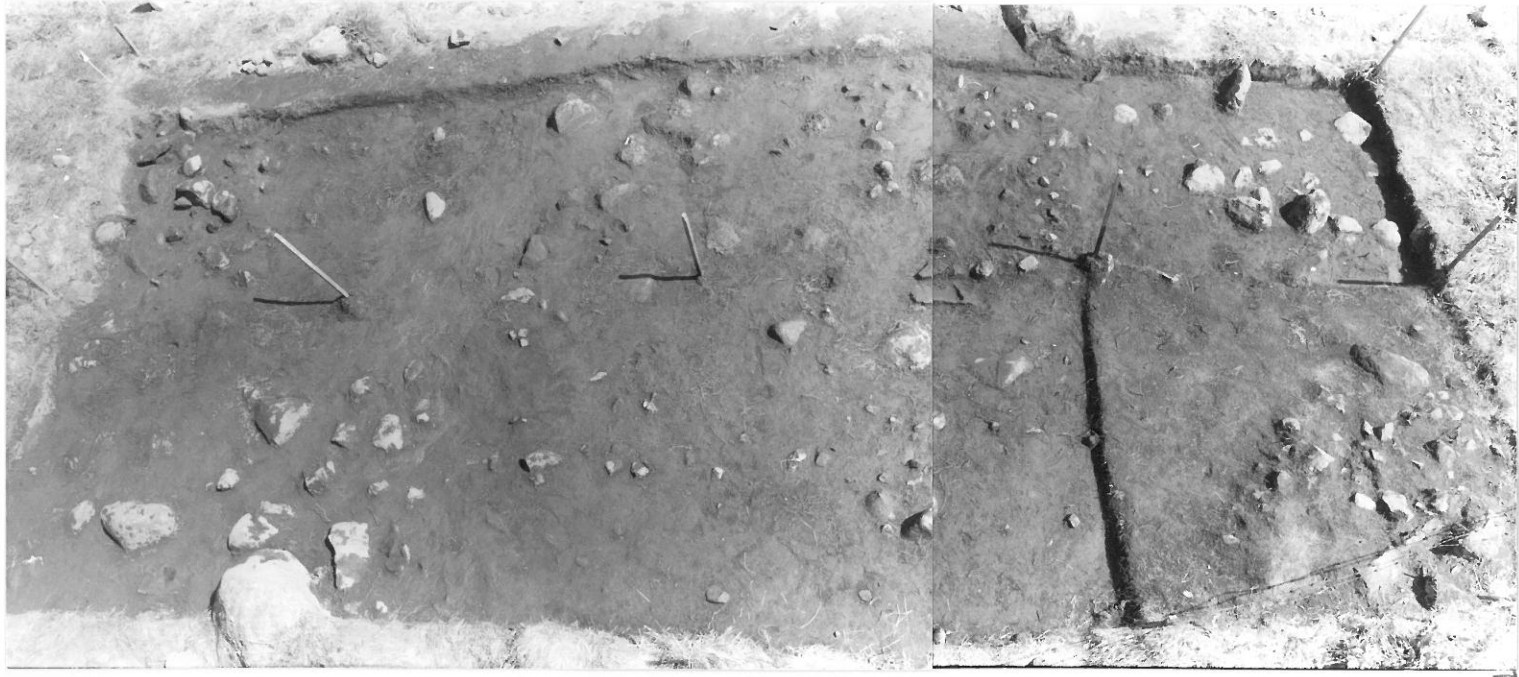
15. Auran jäljet ylhäältä kuvattuna (etelästä)



16. Auran jäljet idästä kuvattuna



Kuva 17. Kaivausalue II:n pohjoisseinänää rannion
kohdalta, alinna savous ja sen päällä
nokimaa kiveyksineen



Pahka, Pahanmäki, 1980

Kaivausalue III

1-2. I-kerros linnestä kuvattuna

Kuvassa erottuu hämärästi yli alueon kulkeva
eriväristen ma-alueiden raja



2. Kaivausalueen II kerros etelästä nähtynä
Alueen keskiosassa hämmöttä epämääräinen
kivirivi, joka jakaa alueen kahteen osaan.



3. Itäreunan rakenteetonta kiveystä, IV kerros



4. Kaivausalueen pohjoispäädyn karkea kiveys
V kerros



5. Pohjois-kiveys idästä kuvattuna
V kerros



6. Kiveys keskellä kaivausaluetta
VI kerros



7. Kaivausalueen VI kerros, pohjoisesta
kuvattuna



8. Kiveys VI-kerroksessa, idästä kuvattuna