

Lieto
Pahka Pahämäki 1975
Kaivauskertomus

Rautakautinen polttokenttäkalmisto ja asuinpaikka

Aikaisemmat tutkimukset:

Tarkastusmatka 1970, A-L. Hirviluoto

Fosfaattikartoitus 1974, J. Luoto, A. Saarinen, E. Ilvonen

Koordinaatit:

Pk. 1043 12

x 6709 64

y 575 50

Omistaja:

Kalle Toivonen, Pahkan kl., Tuomolan tl.

Yleistä

Pahämäki on mäntyjä kasvava, kallioinen mäennyppylä Liedon Pahkan kylässä. Se sijaitsee Sauvalan ja Pahkan kylien rajana olevan Vähä- l. Pikkujoen l. Lausteenojan rannalla. Mäen pohjoisreuna kuuluu Sauvalan Sakarin tilaan, mutta nykyisten havaintojen perusteella muinaisjäännökset sijaitsevat yksinomaan Pahkan kylän puolella. Mäestä n. 400 m luoteeseen on Sauvalan Pitkäsmäen kalmistomäki ja niinikään n. 400 m koilliseen Sauvalan vanha kylämäki. Pahkan kylä, josta on jäljellä enää yksi tila, sijaitsee Pahämäestä 400 m luoteeseen, kallioisen mäen reunassa (vrt. yleiskartta).

Mäelle vie Pahkan kylästä tie, joka on aikaisemmin johtanut mäen eteläpuolitse Sauvalan kylään. (Tieto tilan ent. isännältä Kalle-Jooseppi Toivoselta; vrt. myös venäl. topogr. kartta 1:42 000.) Tietä on kutsuttu kirkkotieksi, ja se on kulkenut Pahkan kylän ja Pahämäen välissä olevan kirkkomäeksi kutsutun pienen kallio-nyppylän yli. Kirkkotie kulkee Ristinpellon kalmiston ohi, silti nimitys ei liittynyt Ristinpeltoon, koska paikkakunnan vanhempi

väki muistaa yhtäpitävästi Liedon kirkossa käydyn juuri tätä tietä pitkin. Ylitettyään Aurajoen Vääntelän kosken kohdalla Kirkkotie yhtyy Turku-Hämeenlinna tiehen. Tien linjaus käy selvästi ilmi em. venäläisestä topografikartasta.

Pahamäen lounaiskulmassa on korkea kallionnyppylä, jonka päällyks on selvästi palossa halkeillut ja jolta tavattiin poltettuja rautanauloja. Paikkakuntalaisten kertoman mukaan kalliolla on poltettu kokkotulia ja sitä on myöhemmin käytetty kaikenlaisen hävitettävän aineksen polttopaikkana, mistä ilmeisesti em. nauhatkin kertovat. Muuten mäki on ollut vain laitumena.

Alustavat tutkimukset

Mäellä sijaitsevista muinaisjäännöksistä teki ensimmäiset havainnot maisteri A-L. Hirviluoto, joka tutustui mäkeen v. 1970. Huomio kiintyi siihen uudelleen Turun yliopiston suorittettua fosfaattikartoituksia alueella v. 1974. Jo näytteidenoton yhteydessä havaittiin selviä merkkejä muinaisjäännöksistä, ja fosfaattiarvotkin olivat varsin korkeat (vrt. kertomus fosfaattikartoituksesta v:ltä 1974).

Koska Turun yliopiston Kulttuurien tutkimuksen laitoksen arkeologian oppiaineen tarkoituksena on ollut siirtää Liedon Vanhallalinnalla suoritettut kaivaukset vastaisuudessa Linnavuoren ympäristöön, valittiin tämä mäki tutkimuskohteeksi. Ennen kuin varsinaisiin tutkimuksiin ehdittiin ryhtyä, oli maanomistaja aloittanut mäen lounaiskulmassa kuivurin rakennustyöt. Kuivuria varten tehdyn kuopan reunoista voitiin havaita paikoitellen jopa 60 cm paksu kulttuurikerros. Siitä poimittiin muutamia rautakautiseen asuinpaikkaan viittaavia löytöjä (TYA 87). Löytöpaikka on merkitty yleiskarttaan numerolla 4. Arkeologian oppiaine ilmoitti jo aloitetusta kuivurikuopan kaivuutyöstä Museoviraston esihistorian toimiston tutkija Hirviluodolle 19.5.1975. Maisteri Hirviluoto kuitenkin ilmeisesti katsoi, ettei mitään enää ollut tehtävissä, koska maanomistajaan tiettävästi ei ole otettu yhteyttä.

Tutkimukset

Kun Pahamäen tutkimukset kesäkuun 18. päivänä aloitettiin,

kuiivurin rakentaminen oli edistynyt niin pitkälle, ettei kulttuurikerros enää ollut näkyvässä, ja asuinpaikka-alue oli rakennustyömaana. Koska havaittiin, että seuraavat rakennusvaiheet eivät ilmeisestikään tulisi tuhoamaan enmpää kulttuurikerrosta ei tutkimuksen keskittäminen juuri tälle alueelle ollut välttämätöntä. Näin ollen ryhdyttiin tutkimaan mäen keskiosaa, jolta oli tavattu korkeimmat fosfaattipitoisuudet ja joka matalaa kiveystä sisältävänä, tasaisesti laskevana mäkimäana vaikutti lupaavalta.

Koetutkimukset aloitettiin tekemällä koekuoppia 10 m:n välein mäen korkeimmalta kohdalta alaspäin. Tällöin saatettiin havaita, että kulttuurimaahan viittaavia piirteitä esiintyi varsinaisesti vain 30 ensimmäisen metrin alueella, seuraavat 30 metriä sisälsivät erilaatuista, ilmeisesti koskemattonta ketomaata ja 30 viimeistä savipitoista niitty- ja peltomaata.

Tutkimuksia jatkettiin kaivamalla 30 m pitkä ja 0,5 m leveä koe-oja mäen korkeimmalta kohdalta alaspäin koekuoppien suunnassa (vrt. yleiskartta). Koska tarkoituksena oli muinaisjäännösten paikallistaminen, ei tässä vaiheessa tutkittu kuin maakerroksen pintaosa, 5-10 cm. Tulokset osoittautuivat positiivisiksi; viitteitä kalmistosta tavattiin lähes koko matkalta. Tämä käynee parhaiten ilmi allaolevasta, ruuduttain laaditusta luettelosta (Liite III ja I kerroksen tasokartta).

Koetutkimuksen perusteella rinne jakautuu kolmeen osaan. Ylimpänä (ruudut 1-5) on kallioista maata, jossa on epämääräistä kiveystä, tämän alapuolella on suhteellisen tasainen kenttä, jolta tavattiin selviä merkkejä polttokenttäkalmistosta, ja kentän alapuolella olevan notkon jälkeen alkaa rinne, jonka maa on selvästi savipitoista. Viimemainitultakin alueelta saatiin kalmistoon liittyviä löytöjä, kuten vähäiset luun palat ja ennen muuta hunnun reunus. Kalmistoon viittaa myös tällä alueella tavattava selvä kiveys.

Muinaisjäännöksestä kertovat samoin runsaat niittinaulat. Neljän alimman ruudun alueelta saatiin 23 erilaista naulaa tai niittiä, mikä antaa syyn olettaa, että kysymyksessä saattaisi olla venehautaus. Naulojen joukossa on kuitenkin huomattavan pieniä ja yksi niistä on selvästi hevosenkengästä (TYA 83:20) ja ajoittuu siten polttokenttäkalmistoa myöhemmäksi. On selvää, ettei näiden

löytöjen luonteesta saada selvyyttä, ennen kuin varsinaisia tutkimuksia on suoritettu tällä alueella.

Selvimmät kalmiston merkit olivat ruutujen 7-8 alueella, ja kaivausalue päätettiin avata sinne. Käytettävissä olevien varojen niukkuuden vuoksi tutkimuksen kohteeksi valittiin vain 6 x 6 m:n ala koeojan itäpuolella (vrt. I kerroksen kartta). Turpeitten poiston jälkeen todettiin, että lähes koko alueen kattoi epäsäännöllinen ja tasainen kiveys. Poikkeuksen tässä suhteessa muodosti ruutu I:7. Siinä pintamaa oli kellertävää, eikä löytöjä juuri saatu. Myöhemmin II-III kerroksissa kulttuurikerros kiveyksineen löydettiin tämänkin ruudun alueelta. Ruudun I:7 kulmauksesta, kallion päältä tavattiin pintakiveyksen alta kellertävää maata. Tältä suppealta alueelta ei tavattu lainkaan muualla esiintyvää vahvaa nokikerrosta, mikä myös viittaa maan siirtelyyn.

Pintakiveys oli tiivistä ruuturivissä 9, kuten koeojankin alueella. Säännöllistä kiveystä tavattiin myös parissa kohdassa kaivausalueen pohjoisreunalla. Selvää kumpu- tai röykkiömäistä rakennetta tai jakautumista erillisiin kiveyksiin ei havaittu. On mahdollista, että koeojan ruuduissa 7-9 tavattu kiveys kuuluu matalaan, silmäkivelliseen kumpuun, jonka keskus sijaitsi kaivausalueen länsipuolella. Niinikään on mahdollista, että kaivausalueen pohjoisreunassa olisi ollut pitkulainen rauniomainen muodostelma. Nämä mahdolliset rakenteet ovat kuitenkin erittäin epämääräisiä (vrt. liite). Löytöjä saatiin I-kerroksesta juuri tiiviin kiveyksen alueilta, mikä on osoituksena kiveysten ja hautausten yhteenkuuluvuudesta.

Käytettävissä olevan ajan puitteissa voitiin nyt avatusta alueesta tutkia pohjaan asti vain ruudut I:7 ja III:7. Tämän lisäksi ruudut II:7 ja I:8 saatettiin lähes päätökseen. Pohjaa myöten tutkittiin myös koeojan ruutu A:7 ja lähes pohjaan A:8. Näitä ruutuja tutkittaessa todettiin, että pintakiveys muodostui isoista, paikalle siirretyistä kivistä, joiden lomiin oli ladottu pikku-kiveystä. Runsaimmat esinelöydökset saatiin juuri näiden isojen kivien lomasta ja alta. Kerrosjärjestys nyt pohjaan asti kaivettujen ruutujen alueella oli alhaalta ylöspäin lukien seuraava:

1. puhdas, savensekainen soramaa;
2. likainen savi- ja soramaa;

3. nokikerros;
4. kiveys, joka koostui suurista kivistä ja niiden lomiin asetelluista pikkukivistä;
5. tuhkanharmaa kulttuurikerros (vrt. kuva 48, jossa värierot tulevat heikosti esiin).

Varsinaiset rovion jätteet on siis pantu maahan ennen kiviä, jotka saattoivat olla melko kookkaitakin (vrt. kuva 50), ja rovion jätteidensä seassa on haudaan pantu myös valtaosa esineistöstä, mistä II-III kerrosten löydöt kertovat. Esineistöä ja nokimaatakin oli kuitenkin myös kiveyksen pinnalla (I kerros), kuten edellä mainittiin.

Löytökombinaatiot ovat yhtä hämäävä kuin rakenteelliset erikoispiirteetkin. Huomattava löytökeskittymä näyttää olevan ruudussa III:7, mutta on mahdotonta päätellä, edustaako se yhdellä kertaa maahan pantuja, yhden haudan esineistöä.

Ruudun III:7 alueelta löydettiin huomionarvoinen kiinteä jäännös. Se oli bautakivimäinen lohkar, joka makasi pitkän pituuttaan koskemattoman maan pinnassa kalmistokerroksen alapuolella. Selviä merkkejä ihmisen suorittamasta muotoilusta ei kivessä ollut. Poikkeuksellinen muoto antaa kuitenkin syyn olettaa, että kivi on jossain vaiheessa ollut pystytettynä tällä mäellä ja mahdollisesti hautauksen yhteydessä kaadettu tai kannettu hautakiveyksen pohjalle.

Esineistöstä, joka ajoittuu pääasiassa merovinkiajalle ja tämän lisäksi osittain viikinkiajalle, voidaan todeta, että siihen kuului tavattoman runsaasti esineiden katkelmia ja niukasti ehjiä tai kutakuinkin ehjiä esineitä. Valtaosa löydöistä koostuu rengaskorujen katkelmista, joista useimmat ovat peräisin sormuksista.

Kolmessa tapauksessa kaivaushavainnot viittaavat siihen, että kalmistoon liittyy ruumishautoja. Ensimmäinen "ruumishauta" tuli esille ruudusta A:13, josta saatiin palanen hunnun pronssi-reunaa (TYA 83:4). Tämä pieni pala tavattiin suuren maakiven päältä. Enempää ei koeojaa kaivettaessa löydetty. Tällaisen jäännöksen ei voitane katsoa olleen palossa mukana, joten ruumishaudauksen olemassaolo tällä paikalla on mahdollinen (Liite).

Toisessa tapauksessa löydettiin ruudun III:9 II kerroksen pinnasta keihäänkärki (tyyppiä Aspelin 1651), joka ajoittuu merovinkiaikaan. Keihäs, joka on yksi tämän mäen ainoista ehistä esineistä, sijait-
si vaakasuorassa asennossa tiiviin kalmistokiveyksen ja harvemman
kiveyksen rajalla. Samasta ruudusta saatiin turpeenpoiston yh-
teydessä polttamatonta luuta (TYA 83:364), joka saattaa olla ih-
misestä peräisin. Mahdollisissa jatkotutkimuksissa selvinnee,
onko kysymyksessä todella ruumishautaus (Liite).

Kolmas tapaus antaa vähiten mahdollisuuksia epäilyille. Tutkimus-
ten viimeisen päivän viimeisellä tunnilla tavattiin ruutujen II:7
ja II:8 rajalta kukkakoristeinen keltainen lasimassahelmi, aivan
kiinni tässä löydössä oli kaarihunnun pronssireunusta. Helmi ja
kaksi paikoiltaan siirtynyttä pronssireunuksen palaa otettiin
talteen, muu osa kaarihuntua jätettiin paikoilleen ja peitettiin
muovilla, jonka päälle tuotiin seulottua maata. Tähän löytöön
liittyvät mahdollisesti aikaisemmin lähistöltä saadut keritsimet
(TYA 83:107), jotka turmelemattomina ja asemaltaan ruumishautaan
sopivana löytönä voitaisiin mahdollisesti lukea samaan hautaukseen
kuuluviksi (Liite). Keritsimet ovat soikeapäistä tyyppiä, joka
oli käytössä merovinkiajalla, kaarihuntujahan ei näin varhaiselta
ajalta tunneta. Tässäkin tapauksessa mahdolliset lisätutkimukset
selvittänevät asiaa.

Tutkimuksen jälkeen pohjaan asti kaivetut alueet täytettiin kai-
vetulla maalla ja kivillä sekä katettiin turpeella. Samoin mene-
teltiin koeojan suhteen. Osittain tutkituille alueille levitettiin
muovikalvo, minkä jälkeen nekin peitettiin. "Bautakivi" siirret-
tiin peitetyn kaivausalueen keskelle odottamaan mahdollista
myöhempää pystytystä.

Tähän kertomukseen liittyvät: 1. Esinelöydöt TYA 83:1-443

87:1-3

2. Valokuvat 1-50

3. Tasokarttalehdet 1-2

4. Yleiskartta

5. Liitteet I-V.

saakka III (15)

Turussa 2.4.1976

Jukka Luoto
Jukka Luoto

Löydöt ja havainnot koojasta ruuduttain esitettynä

keramiikka kpl poltt. savi g. rautakuona g. esine kpl

1
2
3
4
5
6
7
8
9
10
11
12
13
14
15

Kalliota

Harvahko kiveys

Harvahko kiveys

Kiveys

Kallio, jonka päällä kiveystä

Harvahko kiveys

Tiivistä kalmistokiveystä, pintakerroksesta poltettua luuta, 3 pronssiesineen ktk. ja sulanut helmi.

Tiivistä kalmistokiveystä, pintakerroksesta poltettua luuta.

Tiivistä kalmistokiveystä, jonka lomassa kulttuurimaata.

Jyrkästi viettävää maata, jossa harvaa kiveystä, ainoa löytö rautaniitti.

Harva kiveys, josta yksi rautaniitti, kiveyksen alla savimaata.

Savimaata, ei merkkejä kulttuurimaasta, yksi rautaniitti.

Ruudussa iso maakivi, ruudun alareunassa kulttuurimaata, yläreunassa savimaata. Kiven päältä hunnun reunus.

Kalmistokiveystä, jonka lomasta kolme niitti- tai naulalöytöä.

Savimaata, jossa harvaa pikkukiveystä ja jonka yläp. nokimaata. Löyd. 16 niitti-naulaa. Vrt. Liite III.



746

1. Pahanäki Vanhaltalinnalta kuvattuna.





2-16. Yleiskuva Pahamäestä Kokkokalliolta kuvattu
laidassa Pahkan kylään kuuluva rakennus, ke-
talla Sauvalan kylämäki.

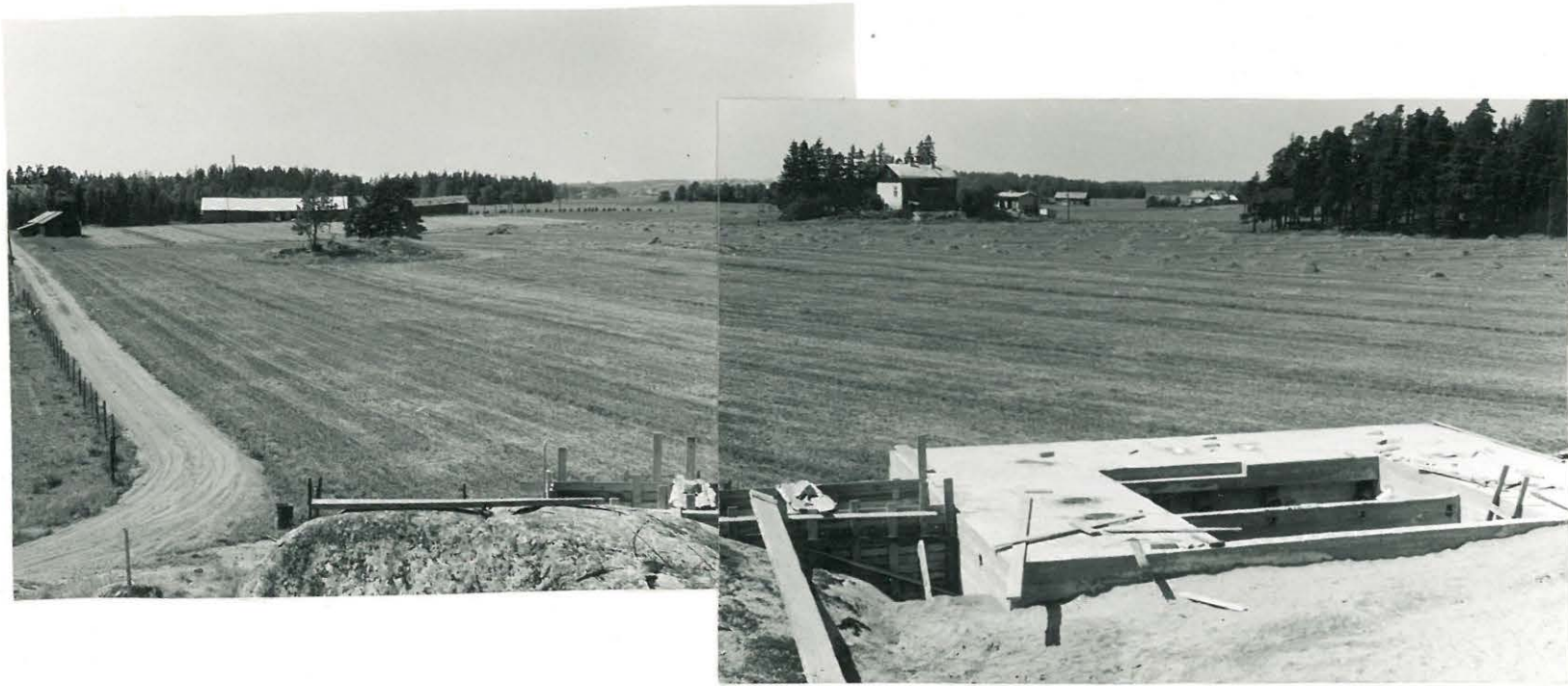


2-16. Yleiskuva Pahamäestä Kokkokalliolta kuvattuna, vasemmalla
laidassa Pahkan kylään kuuluva rakennus, keskellä tausta-
alla Sauvalan kylämäki.

Lieto, Pahka, Pahanäki, 1975



17-18. Nekköala Kokkokalliolta Sauvalan kylämöelle päin.



749 - 50

19-20. Mäköala Kokkokalliolta lounaaseen.

Jieho, Paha, Pahaniki, 1975



751

21. Pahamäkeä kuvattuna Kokkokalliolta, kuvan keskellä kaivausalue.



752

22. Koeoja kuvattuna pohjoisesta, kiveykset paljastettuna.



753

23. Koeaja etelästä kuvattuna.



754

24. Koeaja etelästä kuvattuna, kiveykset paljastettuna.



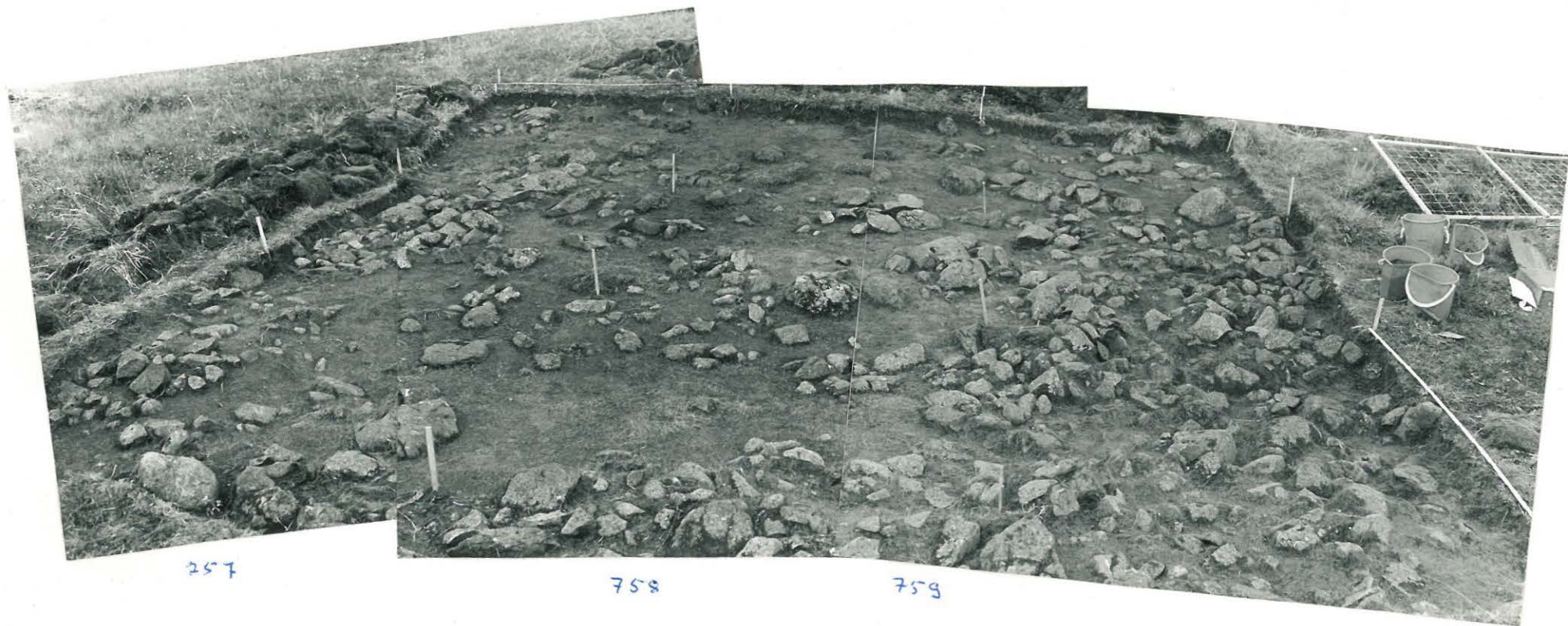
755

25. Kiveystä koeojan ruudussa A:8.



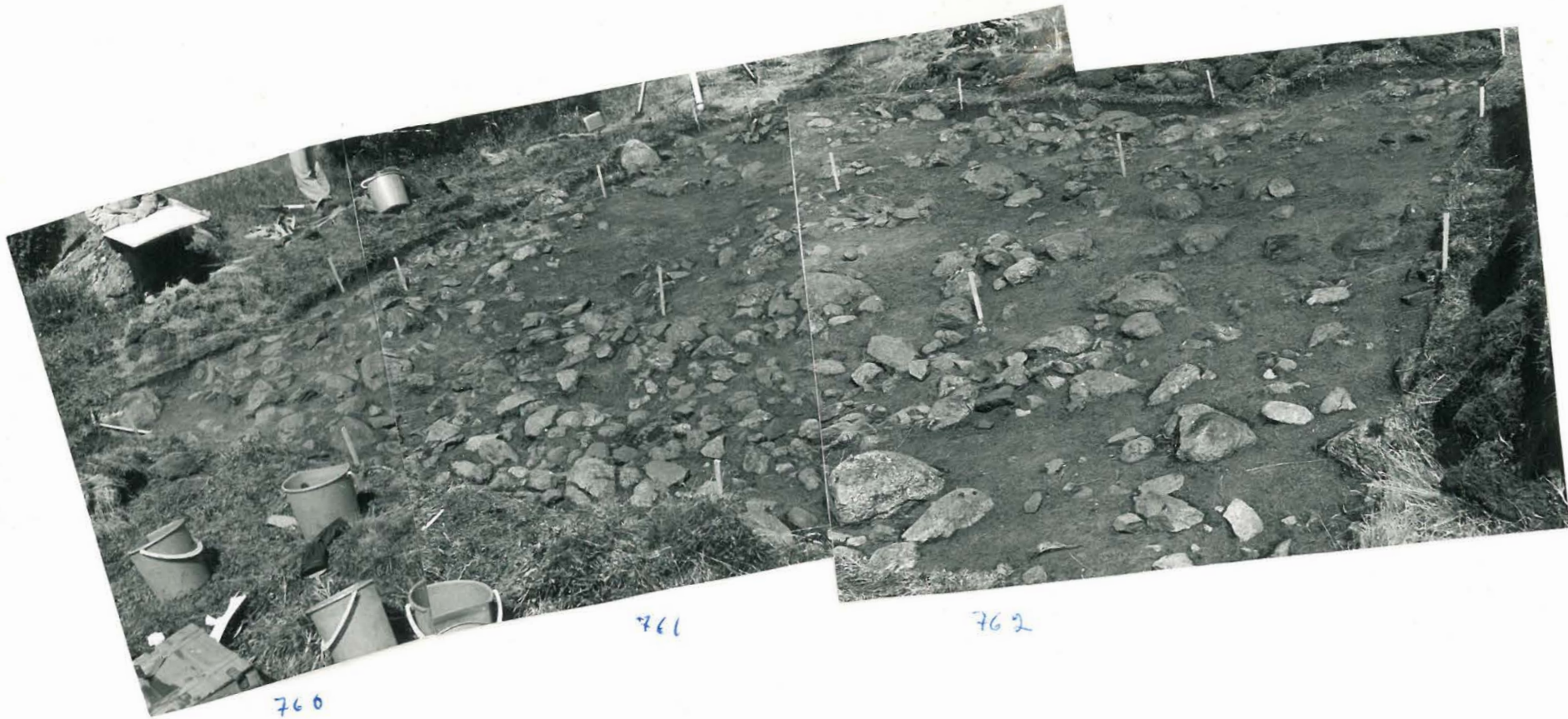
756

26. Ruudun A:14 kiveys pohjoisesta kuvattuna.



27-29. I-kerroksen kiveys lännestä kuvattuna.

Lieto, Pahke, Pahamäki, 1975



30-32. I-kerroksen kiveys kaakosta kuvattuna.



763

33. Ruuturivin I-III:9 I-kerros lännestä kuvattuna.



764

34. Ruuturivin I-III:9 I-kerros lännestä kuvattuna,
kuva on otettu kaivausten päätyttyä.



765

35. Ruuturivin I-III:7 I-kerros idestä kuvattuna.



766

36. Ruudun II:7 I-kerroksen
kiveys idestä kuvattuna.



767

37. I-kerroksen punnitustyötä, kuvattu koillisesta.



768

38. Ruuturivin I-III:7 II-kerros kuvattuna luoteesta.



769

39. Ruuturivin I-III:7 II-kerros kuvattuna lännestä.



770

40. Ruuturivin I-III:7 II-kerros kuvattuna idästä.



771

41. Ruudun II:7 II-kerroksen kiveystä.

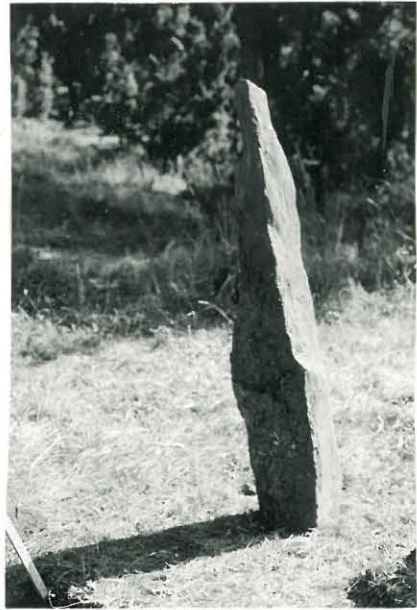


772

42. Ruudun III:7 II-kerroksen kiveystä, "tonttukivi" alunperäisellä paikallaan suuren kalmistokiven alla.



773



774

43-44. "Tonttukivi".



775

45. Löytö no 107 ruudun II:7 II-kerroksesta.



776

46. Ruuturivin I-III:7
III- eli ohjakerros
länneestä kuvattuna.



777

47. Ruudun I:8 III-kerros
länneestä kuvattuna.



778

48. Kaivausalueen reunaa ruutujen I:7 ja II:7 rajalta.
Kuvassa on heikosti havaittavissa eri kerrokset:
turve, humuksensekainen kulttuurimaa, karkea noki-
maa, pohjalla sekoittunut kulttuurikerros.



779

49. Ruutujen I-III:7 ja I:8 III-kerrosta kaivetaan, kuvattu lounaasta.



780

50. Kaivausalue tutkimuksen päätyttyä, ruuturivin I-III:7 reunalle nostetut isot kivet eivät ole alunperäisillä paikoillaan, kuva on otettu kaakosta.