

LOHJA HARVAKKALANLAHTI

Kivikautisen asuinpaikan kaivaus
Sirpa Leskinen 2003



MUSEOVIRASTO

TIIVISTELMÄ

Lohja Harvakkalanlahti (mj-tunnus: 444010050)

Pk 2042 01 LOHJA

Muinaisjäänn. C-alueen yhtenäiskoordinaatit: p= 6689 180-210, i= 3339 350-380, z= 34-36 m mpy

Kivikautisen asuinpaikan kaivaus

Museovirasto/ arkeologian osasto

Kaivauksenjohtaja FM Sirpa Leskinen

Lohjan Harvakkalanlahden kivikautisella asuinpaikan C-alueella suoritettiin muinaismuistolain 15 §:n edellyttämät arkeologiset kaivaukset kesä-heinäkuussa 2003. Tutkittavana olleen alueen kohdalle oli VT 1:n moottoritiesuunnitelmissa merkitty läjitysalue. Paikka sijaitsee Lohjanjärven läheisyydessä, Laakspohjan kartanon mailla. Tutkittava alue oli hiesupitoista savipeltoa, joka oli tutkimusajankohtana rukiilla. Pellolle laadittiin kolme erillistä kaivausalueita, yhteensä 156 m². Lisäksi kaivettiin kolme 0,5 x 0,5 m kokoista koekuoppaa pellon vieressä kulkevan mökkitien viereen, metsän puolelle. Koekuopista yhdessä oli kivikautisia kvartsilöytöjä.

Peltomullan paksuus oli keskimäärin noin 25-30 cm, ja sen alla oli vaaleanharmaa kova savi, johon maanmuokkaukseen ei ollut yltänyt. Minkäänlaisia esihistoriallisia rakenteita ei kaivauksissa tullut esiin, joten asuinpaikka lienee tuhoutunut kyntötöiden yhteydessä.

Esinelöydöt koostuivat pääasiassa kvartsi- ja kivilajiesineistä sekä -iskoksista. Joukossa oli muutama retusoitu kivilajiesine sekä yksi riipushioimen katkelma. Lisäksi löytyi muutama palaneen luun murunen. Historiallisen ajan löytöjä pellolla oli vähän eikä niitä otettu talteen mahdollista tuluspiitä lukuun ottamatta. Esineistönsä ja korkeutensa perusteella asuinpaikka ajoittunee mesoliittisen kivikauden lopulle.

Löydöt: KM 34278:1-166

Ajoitus: kivikausi (myöhäismesoliittinen)

Kaivauspinta-ala: 156,75 m²

Kenttätyöaika: 26.6.-25.7.2003

Tutkimuskustannukset: Tiehallinto, Uudenmaan tiepiiri, 50 900 euroa

Tutkimusraportti: Sirpa Leskinen 27.4.2004, Museoviraston arkeologian osaston arkisto

SISÄLLYS

1. ARKISTOTIEDOT	1
2. JOHDANTO	2
3. TUTKIMUSKOHTEN SIJAINTI JA TUTKIMUSHISTORIA	3
4. KAIVAUKSEN TOTEUTUS	4
5. KAIVAUSHAVAINNOT JA LÖYDÖT	5
6. YHTEENVETO	7
MV-NEGATIIVILUETTELO	8
DIAPOSITIIVILUETTELO	9
KARTTALUETTELO	10
KARTAT	11
VALOKUVATAULUT	21-31

Nökönen ICH 6.5.2004

1. ARKISTOTIEDOT

LOHJA HARVAKKALANLAHTI (mj-tunnus: 444010050), ALUE C

Kivikautisen asuinpaikan kaivaus 2003

Museovirasto, arkeologian osasto/ Sirpa Leskinen

Kunta: Lohja (444)
Kylä: Laakspohja (423)
Tila/tontti: Laakspohja, Rn:o 1:139 ja Vårudden II, R:no 1:1249,
 omistaja v. 2003 Max van der Pals (Laxpojo gård 88, 08500 Lohja as.)

Perus-/maastokartta: 2042 01 LOHJA

Muin.jäänn. C-alueen

yhtenäiskoordinaatit: p= 6689 180-210, i= 3339 350-380, z= 34-36 m mpy

C-alueen peruskoordin.: x= 6685 660-680, y= 2505 290-320

B-alueen yht.koordinaatit: p= 6688 860-930, i= 3339 380-450, z= 35-37 m mpy

A-alueen yht.koordinaatit: p= 6688 690-740, i= 3339 310-440, z= 34-36 m mpy

Kaivausajankohta: 26.6.-25.7.2003

Kaivaushenkilökunta: Kaivauksenjohtaja FM Sirpa Leskinen, kartanpiirtäjä HuK Meri Varonen,
 tutkimusavustaja fil.yo Hanna Kääriäinen

Kaivaustyövoima: 9 kaivausapulaista

Tutkimusten rahoittaja: Tielaitos, Uudenmaan tiepiiri

Kaivauspinta-ala: 156,75 m²

Löydöt: KM 34278:1-166, diar. 12.12.2003

Mustavalkonegatiivit: f. 130607-130656

Diapositiivit: d. 52670-52706

Aiemmat tutkimukset: Museovirasto/ Anna-Liisa Hirviluoto 1971 (tarkastus, ei kertomusta)
 Helsingin yliopisto/ Tommi Vuorinen 1986 (inventointi)
 Museovirasto/ Petro Pesonen 2002 (inventointi)

Aiemmat löydöt: KM 18390:1-2 (kvartsi-iskoksia 34 kpl, kivilaji-iskoksia 3 kpl)
 KM 23638 (kvartsi-iskoksia 9 kpl)
 KM 33423:1-8 (hioin/liippa, hioimen katkelma, kvartsikaapimia 3 kpl, kvartsi-iskoksia 40 kpl)

2. JOHDANTO

Lohjan Harvakkalanlahdessa suoritettiin arkeologisia kaivauksia kesä-heinäkuussa 2003, koska pohjoisin osa Harvakkalanlahden kivikautisesta muinaisjäännekohteesta (alue C) sijaitsee tulevan VT 1:n Lohja-Muurla -välisen moottoritienjauksen vaikutusalueella. Suunnitelmien mukaan varsinainen moottoritie tulee kulkemaan noin 200 metrin päässä tutkittavana olleesta alueesta, mutta moottoritien rakentamiseen liittyvä läjitysalue ulottuu tutkimuskohteeseen asti. Tavoitteena oli tutkia kyseinen muinaisjäännekohteen pohjoisin osa siten, että suunnitelmissa oleva läjitysalue on vapaasti toteutettavissa.

Kaivauksia tehtiin kuukauden verran ajalla 26.6.-25.7.2003. Tutkimuskustannukset, 50 900 euroa, tulivat tiehankkeesta vastaavan Tielaitoksen Uudenmaan tiepiirin kustannettaviksi. Harvakkalanlahden kaivausten kanssa samaan aikaan tehtiin samaisella tielinjauksella useita koekaivauksia FL Petro Pesosen johdolla. Näistä on laadittu erilliset raportit arkeologian osaston arkistoon.

Harvakkalanlahden kivikautisen asuinpaikan osa, alue C, osoittautui mesoliittiseksi asuinpaikaksi - ainakaan esihistoriallista keramiikkaa ei kaivauksissa löytynyt. Minkäänlaisia rakenteita ei kaivauksissa tullut esiin, mikä peltopaikoille on tavanomaista, ja esinelöytöjäkin oli suhteellisen vähän. Toisaalta tutkimuskohde sijaitsi savipellolla, jonka kaivaminen käsivoimin oli erittäin työlästä: löytöjen havaitseminen savipaakuista ei ollut helppoa. Kova savimaa asetti rajoituksensa myös kaivausten etenemisen syvemmälle, ja lisäksi kaivaminen oli varsin hidasta.

Kaivaushenkilökuntaan kuului allekirjoittaneen kaivauksenjohtajan lisäksi kartanpiirtäjä HuK Meri Varonen, tutkimusavustaja fil.yo Hanna Kääriäinen sekä yhdeksän kaivajaa, jotka ovat pääosin arkeologian opiskelijoita Helsingin ja Turun yliopistoista: Tanja Alzheimer, Esa Heinonen, Sanna Kivimäki, Minna Konttijärvi, Elisa Kämäräinen, Ulrika Köngäs, Sini Peltola, Nora Salonen ja Tuija Väisänen. Jälkityövaiheessa löytöjen puhdistamisesta, karttojen puhtaaksi piirtämisestä, valokuvien arkistokelpoiseksi saattamisesta ja löytöjen luetteloinnista vastasi Meri Varonen. Allekirjoittanut on tehnyt muut kaivauksiin liittyvät jälkityöt.

Helsingissä, 27. huhtikuuta 2004


Sirpa Leskinen, FM

3. TUTKIMUSKOHTTEEN SIJAINTI JA TUTKIMUSHISTORIA

Harvakkalanlahden muinaisjäännöskohde, kivikautinen asuinpaikka, sijaitsee Lohjanjärven Harvakkalanlahden pohjukassa, Laakspohjan kartanon pohjoispuolella olevilla pelloilla, Lohjan kirkosta noin 3,5 km koilliseen (GT-kartta s. 11) ja Saukkolantieltä 850 m lounaaseen. Muinaisjäännöskohteessa on erotettavissa kolme erillistä kohtaa (alueet A, B ja C), joista kustakin on pellon pinnalta tehtyjä löytöjä (ote peruskartasta s. 12). Tutkittavana ollut asuinpaikan osa on näistä pohjoisin eli alue C. Se sijaitsee pellon kulmauksessa, rannalle Saukkolantieltä tulevan mökkitien mutkan kohdalla (yleiskartta s. 13; kuva 1; d. 52671). Alue on muinaisrantatörmän yläpuolella olevaa tasannetta, 34 - 36 m mpy, muinaisen Litorina-meren rannalla. Lohjanjärvi kuroutui Litorina-merestä mesoliittisen kivikauden loppupuolella, jonka jälkeen veden pinta pysytteli n. 33 m mpy tasolla ennen 1800-luvulla tapahtunutta n. 1,5 m järvenlaskua.¹ Nykyään Lohjanjärven pinta on 31,7 m mpy korkeudella. Etäisyys alueelta C Lohjanjärveen on 50 m. Maaperä tutkimuskohteessa on hiesusavea. Pello kuuluu Laakspohjan kartanon maihin.

Ensimmäinen tieto Harvakkalanlahden kivikautisesta asuinpaikasta on vuodelta 1971, jolloin Anna-Liisa Hirviluoto tarkasti paikan (ei kertomusta) ja keräsi talteen löytöjä pellon pinnasta (KM 18390:1-2). Löydöt koostuivat kvartsi- ja kivilaji-iskoksista. Koordinaattien perusteella Hirviluodon keräämät löydöt ovat asuinpaikan alueilta A ja C. Seuraavan kerran paikalla on käyty arkeologien toimesta vuonna 1986 Helsingin yliopiston arkeologian laitoksen RASI-projektin yhteydessä. Tommi Vuorisen inventoinnissa talteen otetut kvartsi-iskokset ovat asuinpaikan B-alueelta (KM 23638).

Vuonna 2002 Petro Pesonen suoritti Lohjalla muinaisjäännösinventointia VT 1 moottoritienlänneeseen liittyen välillä Oittila-Lempola, jolloin hän tarkasti myös Harvakkalanlahden asuinpaikan. Eteläisimmältä alueelta A löytöjä tavattiin noin 160 x 30 m kokoisella alalla (KM 33423:1-3) ja keskimmaiselta alueelta B noin 70 x 30 m alalla (KM 33423:4-6). Alueen C pintalöydöt (KM 33423:7-8) keskittyivät noin 60 x 40 m kokoiselle alalle, jonka katsottiin jäävän ainakin osittain tiesuunnitelmissa esitetyn läjitysalue 11:n alle (ks. tark. Petro Pesosen inventointikertomus s. 43). Näin ollen arkeologiset kaivaukset paikalla arvioitiin tarpeellisiksi. Lisäksi inventoinnin yhteydessä ehdotettiin, että kaivausten yhteydessä selvitettäisiin myös sitä, jatkuuko asuinpaikka myös metsätien toisella puolella, ehjässä maastossa. Pesosen poimimiin löytöihin kuului pari hiointa, muutama kvartsikaavin sekä kvartsi-iskoksia.

¹ Saukkonen, Jyri 1990:18-19. Arkeologian opiskelijat Lohjaa inventoimassa 1989. Uusia löytöjä kivikaudelta sekä ajatuksia Lohjanjärven ja Hiidenveden synnystä. Kruuhu 1990. Kotiseudun vuosikirja 2. Lohja.

4. KAIVAUKSEN TOTEUTUS

Kaivauksia lähdettiin valmistelemaan paikan päälle paria päivää ennen kaivajien saapumista. Tielaitokselta saatiin koordinaatti- ja korkeustiedot maastoon laitetuista kiintopisteistä. Tielaitoksen kiintopisteestä nro 360739², joka sijaitsi mökkitien varressa, tien eteläpuolella, siirrettiin korkeus omiin kiintopisteisiimme. Pääasiallisena kiintopisteenämme (yleiskartta s. 13) koko kaivauksen ajan toimi pellon laidassa ollut kivi (Kp = 35,74 m mpy).

Valmisteluihin kuului myös peruslinjan laatiminen ja sen paikaksi valittiin pellon laita (d. 52670). Peruslinjan x= 501 suunta oli 58 gon. Peruslinjalta saatiin prisman avulla vedettyä suorassa kulmassa apulinjoja keskeemmälle peltoa 10 m välein. Näin saadussa koordinaatistossa, joka osui jota kuinkin Petro Pesosen inventointikertomuksensa karttaliitteeseen merkitsemän pintalöytöalueen kohdalle, x-koordinaatti kasvoi pohjoiseen ja y-koordinaatti itään. Apulinjojen väliin laadittiin ensimmäinen, kooltaan 100 m² kaivausalue (alue 1). Kaksi muuta kaivausalueita (alueet 2 ja 3) laadittiin myöhemmin kaivausten edistyessä alueella 1. Alueen 2 koko oli 36 m² ja alueen 3 20 m². Kaikkiaan kaivausalueet kattoivat 156 m², minkä lisäksi tien pohjoispuolelle metsään tehtiin kolme 0,5 x 0,5 m kokoista koekuoppaa, yhteensä 0,75 m² (yleiskartta s. 13).

Pelto oli kaivausajankohtana rukiilla, joten kaivausalueet pyrittiin sijoittamaan niin, että sadosta tulisi tuhoutumaan mahdollisimman vähän. Viljelysten vuoksi kaivausten yhteydessä ei suoritettu lainkaan pintapoimintaa tai koekuopitusta keskeimmällä peltoa - joskin pintapoiminta olisi ollut hankalaakin heikon näkyvyyden kannalta. Näin ollen myöskään muinaisjäännöksen rajoja ei voitu määrittellä. Ennen varsinaiseen kaivamiseen ryhtymistä kaivausalueilta jouduttiin poistamaan kasvavat viljankorret (kuvat 13-14; diat 52685-52686). Ne koottiin kekoihin pellon laidalle. Tämän jälkeen kaivausalueiden kohdalla tehtiin pintavaaitus 2 m välein (pinta- ja pohjavaaituskartat s. 14, 17, 19).

Varsinainen kaivaminen tapahtui joko lapioiden tai lastaa käyttämällä. Koska pelto oli savista ja varsin kovaa, niin yleensä käytettiin ensin lapiota, jonka jälkeen savipaakut hajotettiin lastalla (kuvat 15 ja 17). Piirtäjä ja tutkimusavustaja kokeilivat myös savipaakkujen möyhentämistä jaloin (kuva 18; dia 52688). Kaivausolosuhteet savipellolla olivat hankalat, kuten yleensäkin. Erittäin kuivan ja kuumen heinäkuun myötä täälläkin pelto muuttui kaivausten loppua kohden kivikovaksi. Samoin syvemmällä, noin 25-30 cm maanpinnasta, minne koneellinen maanmuokkauskaan ei ole ulottunut, tuli vastaan kova savi, jonka kaivaminen käsivoimin on mahdotonta.

² Tielaitoksen kiintopisteen nro 360739 koordinaatit: x= 6685728.191, y= 2505385, z= 37.593

Kullakin alueella ensimmäisen kaivauskerroksen paksuus oli noin 10 cm. Alueella 1 kaivettiin toinenkin kerros kauttaaltaan noin 10 cm paksuisena pois. Kolmas kerros kaivettiin pois kovaan pohjamaahan asti; sen paksuus vaihteli 5:stä 10:een senttimetriin. Sen sijaan alueiden 2 ja 3 kohdalla päädyttiin ajan puutteen vuoksi toisenlaiseen ratkaisuun: Tasosta 1 syvemmälle kaivettiin vain joka toinen ruutu (1 x 1 m) suoraan pohjaan asti (kuvat 7 ja 9). Tämäkin ratkaisu teki aikataullisesti tiukkaa, vaikka saimmekin pariiksi päiväksi vahvistusta, kun Petro Pesosen johtama koekaivausporukka kokonaisuudessaan pystyi irrottautumaan omilta kohteiltaan ja saapui avuksemme (kuvat 16-17). Löydöt otettiin talteen kussakin kerroksessa 1 x 1 m ruuduissa kaikilla alueilla. Kaivetut alueet täytettiin koneellisesti kaivauksen lopussa.

5. KAIVAUSHAVAINNOT JA LÖYDÖT

Kuten jo edellä todettiin, minkäänlaisia rakenteita ei kaivauksissa tullut esiin. Ainoa havainto oli kaivausalueen 1 poikki kulkeva pohjois-eteläsuuntainen kaivanto, jonka leveys oli noin 0,75 m ja jonka kohdalla maa oli hieman pehmeämpää kuin muualla. Kaivanto, joka lienee jonkinlainen salaoja, erottui tasossa 3 (tasokartta s. 16; kuva 5). Ojan pohjoispäässä oli muutamia hiilen kappaleita, joita otettiin talteen näytteeksi (KM 34278:166). Ajoitusta niistä ei kuitenkaan tehty epäselvän kontekstinsa takia.

Peltomaa oli varsin kivetöntä ja hiesupitoista savea. Alueella 1, ruudun 496/207 kohdalla oli muutamia, mahdollisesti palaneita kiviä, mutta liesikiveystä ei tällä kohdalla ainakaan enää ollut löydettävissä. Myös alueen 3 länsipäässä tuli kaivettaessa esiin muutamia mahdollisesti palaneita kiviä ruudun 491/188 kohdalla.

Metsätien pohjoispuolelle, ehjään maastoon, tehtiin kolme koekuoppaa (yleiskartta s. 13; taulukko 1). Maaperä täällä oli hiesua, syvemmällä vaaleanharmaata kovaa savea kuten pellollakin. Maannostyyppi edustaa lähinnä lehtomaannosta. Koekuopista läntisin, 510/190, tehtiin paikoitusalueen tuntumaan, noin 2 m päähän mökkitien reunasta, saniaisia kasvavan aukean tasanteen kohdalle (kuvat 10-12). Koekuopassa ei ollut havaittavissa minkäänlaisia rakenteita, mutta jokunen palanut kivi kuopasta löytyi. Tämä koekuoppa oli myös löydöllinen: kuopasta löytyi kuusi kvartsi-iskosta (KM 34278:165). Kaksi muuta koekuoppaa osoittautuivat löydöttömiksi.

Löydöllisen koekuopan 510/190 perusteella voidaan todeta, että Harvakkalanlahdessa saattaa ehjää asuinpaikkaa olla jonkun verran säilyneenä aivan paikoitusalueen pohjoispuolella olevalla tasanteella, korkeuskäyrien 35-37 m välissä, mikä on huomioitava tulevaisuudessa mahdollisten uusien rakennussuunnitelmien kohdalla.

Koekuoppa	Kk:n koko	z / kk:n syv	Löydöt	Havainnot
510/190	0,5 x 0,5 m	36,54 m mpy / 50cm	kvartsi-iskoksia	ylimpänä 15 cm paksu hiesupitoinen metsämaakerros, jonka alla 10-30 cm paksu ruskeanharmaa hiesu, pohjalla vaaleanharmaa kova savi; mahdollisesti palaneita kiviä
510/200	0,5 x 0,5 m	37,46 m mpy / 30 cm	ei löytöjä	ylimpänä 15 cm paksu hiesupitoinen metsämaakerros, jonka alla vaaleanharmaa kova savi
510/210	0,5 x 0,5 m	37,55 m mpy / 20 cm	ei löytöjä	ylimpänä 10 cm paksu hiesupitoinen metsämaakerros, jonka alla vaaleanharmaa kova savi

Taulukko 1. Koekuoppahavainnot.

Kaivauksissa saatu esineistö (232 kpl) koostuu pääasiassa kvartsista, joita löytyi 205 kappaaleen verran (taulukko 2). Suurin osa kvartsista oli iskoksia, mutta esineitäkin löytyi 12 kpl. Joukossa on mahdollisesti yksi viistoteräinen nuolenkärki (KM 34278:139). Kiviesineitä löytyi 10 kappaletta, joiden joukossa oli pienikokoinen, hieman katkelmallinen kiilleliuskeesta valmistettu riipushioin (:110). Mielenkiintoisia olivat tummasta liuskeesta valmistetut retusoidut kiviesineet, joita löytyi neljä kappaletta. Yksi näistä on mahdollisesti kaavin (:85), kolme puolestaan veitsimäistä terää (:50, :68; 153). Yksi kivilajiydin (:146) ja muutama kivilaji-iskos saatiin myös kaivauksissa talteen. Palanutta luuta löytyi vain kuusi kappaletta. Lisäksi löytyi yksi mahdollinen tuluspiin kappale (:67), joka muistuttaa muodoltaan kaavinta.

	Alue 1		Alue 2		Alue 3		Pintalöydöt		Koekuopat		Kaikki löydöt	
	kpl	g	kpl	g	kpl	g	kpl	g	kpl	g	kpl	g
Kivilajit	11	149,40	2	0,90	6	66,60	0	0	0	0,00	19	216,90
Kivilajiesine yht.	6	143,30	1	0,80	3	42,50					10	186,60
- Hiottu kiviesine/katkelma	2	117,30	1	0,80	2	36,20					5	154,30
- Retusoitu kiviesine	3	19,20			1	6,30					4	25,50
- Riipushioin	1	6,80									1	6,80
Kivilajiydin					1	20,30					1	20,30
Kivilaji-iskos	5	6,10	1	0,10	2	3,80					8	10,00
Kvartsi	147	343,80	22	86,90	28	59,00	2	2,1	6	26,60	205	518,40
Kvartsiesine yht.	9	39,90	3	25,20							12	65,10
- Kvartsikaavin	7	23,60	1	1,30							8	24,90
- Nuolenkärki			1	0,50							1	0,50
- Muu kvartsiesine	2	16,30	1	23,40							3	39,70
Kvartsiydin/kappale	2	50,20	1	16,90							3	67,10
Kvartsi-iskos	136	253,70	18	44,80	28	59,00	2	2,1	6	26,60	190	386,20
Palanut luu	5	1,10	1	0,20		0,00	0	0	0	0,00	6	1,30
Tuluspii?	1	4,40	0	0,00	0	0,00	0	0	0	0,00	1	4,40
Hiilinäyte	1	24,80	0	0,00	0	0,00	0	0	0	0,00	1	24,80
Yhteensä	165	523,50	25	88,00	34	125,60	2	2,1	6	26,60	232	765,80

Taulukko 2. Löytölajit kappalemäärän ja painon mukaan laskettuina.

Resenttejä esinelöytöjä pellolla oli kaikkiaan vähänlaisesti. Tavanomaisten puna- ja valkosavikeraamiikan palasten, palaneen saven ja ruostuneiden raudan kappaleiden lisäksi pellolla oli mm. jonkinlaista kovasti palanutta ja kuonaantunutta melko kevyttä ainetta, jossa oli kuplia ja pisaroita. Tämä lienee lasikuonaa. Lisäksi löytyi mustaa hieman tervamaista massaa, jonka seassa oli karkeaa hiekkaa (masuunijätettä tms?). Näitä historiallisen ajan löytöjä ei kerätty talteen mahdollista tuluspiin kappaletta lukuunottamatta.

6. YHTEENVETO

Lohjan Harvakkalanlahdessa tehtiin arkeologisia kaivauksia kuukauden ajan VT 1:n uuden moottoritienjauksen ja suunnitelmiin liittyvän läjitysalueen takia. Suunniteltu läjitysalue sijaitsee osittain Harvakkalanlahden kivikautisen asuinpaikan pohjoisimman alueen (alue C) kohdalla. Tutkimukset rahoitti muinaismuistolain 15 §:n nojalla Tielaitos, Uudenmaan tiepiiri.

Tutkimuksissa pyrittiin kaivamaan kivikautinen muinaisjäännös pois. Tutkimuskohde sijaitsi pellolla, jossa tutkimushetkellä kasvoi vilja, joten kulkeminen pellolla minimoitiin eikä muinaisjäännöksen laajuutta voitu selvittää tarkemmin. Pellon vieressä kulkevan tien puolelle ehjään maastoon kaivettiin kolme koekuoppaa, joista yhdestä tuli kivikautisia löytöjä. On ilmeistä, että Harvakkalanlahden asuinpaikka jatkuu jonkin verran pellon pohjoispuolella olevaan metsään. Tämä tulee ottaa huomioon mahdollisten uusien rakennushankkeiden tullessa vireille.

Pellolla ollut asuinpaikka osoittautui kyntötöiden tuhoamaksi. Ainakaan esihistoriallisia rakenteita ei siellä ollut enää havaittavissa, mikä on osoittautunut tavanomaiseksi peltokohteille. Esinelöytöjä tuli kaiken kaikkiaan niukasti, mutta osa niistä oli mielenkiintoisia: paikalta löytyi mm. muutamia retusoituja liuske-esineitä sekä pienen riipushioimen katkelma. Suurin osa löydöistä oli kvartsi-iskoksia ja -esineitä. Lisäksi löytyi muutama palaneen luun kappale. Maaperä Harvakkalanlahdessa on hiesusavea. Kyntökerroksen paksuus on 25-30 cm ja sen alapuolella on kivikova vaaleanharmaa savi. Löydöt tulivat kyntökerroksesta. Esineistönsä ja korkeutensa perusteella asuinpaikka lienee myöhäismesoliittinen.

MV-NEGATIIVILUETTELO (f. 130607-130656)

Kuvaaja: Sirpa Leskinen

<i>f.</i>	<i>Kuva nro</i>	<i>Aihe</i>	<i>Suunta</i>	<i>Pvm</i>
130607	Kuva 1	Yleiskuva kohti tutkimusaluetta ennen kaivausten aloittamista, parkkipaikalta katsottuna 1/3.	W-E	26.6.
130608	Kuva 1	Yleiskuva kohti tutkimusaluetta ennen kaivausten aloittamista, parkkipaikalta katsottuna 2/3.	W-E	26.6.
130609	Kuva 1	Yleiskuva kohti tutkimusaluetta ennen kaivausten aloittamista, parkkipaikalta katsottuna 3/3.	W-E	26.6.
130610		Peruslinja X = 501.	W-E	27.6.
130611	Kuva 13	Työkuva: Rukiita "korjataan" kaivausalueen 1 kohdalta.	NW-SE	27.6.
130612		Työkuva: Rukiita "korjataan" kaivausalueen 1 kohdalta.	NW-SE	27.6.
130613	Kuva 14	Työkuva: Rukiita "korjataan" kaivausalueen 1 kohdalta.	W-E	30.6.
130614	Kuva 3	Alue 1, "taso 0", 1/3.	SE-NW	30.6.
130615	Kuva 3	Alue 1, "taso 0", 2/3.	SE-NW	30.6.
130616	Kuva 3	Alue 1, "taso 0", 3/3..	SE-NW	30.6.
130617	Kuva 6	Alue 2 ennen kaivamista ("taso 0"), 1/2.	SW-NE	2.7.
130618	Kuva 6	Alue 2 ennen kaivamista ("taso 0"), 2/2.	SW-NE	2.7.
130619		Alue 1, "taso 1", 1/3.	SE-NW	3.7.
130620		Alue 1, "taso 1", 2/3.	SE-NW	3.7.
130621		Alue 1, "taso 1", 3/3.	SE-NW	3.7.
130622		Työkuva: Alueen 2 ensimmäistä kerrosta kaivetaan.		3.7.
130623		Työkuva: Meri Varonen (edessä) ja Hanna Kääriäinen kaivamassa.		3.7.
130624	Kuva 18	Työkuva: Savipaakkuja möyhennetään jaloin.		3.7.
130625		Alue 2, "taso 1".	NW-SE	4.7.
130626	Kuva 4	Alue 1, "taso 2", 1/3.	SE-NW	14.7.
130627	Kuva 4	Alue 1, "taso 2", 2/3.	SE-NW	14.7.
130628	Kuva 4	Alue 1, "taso 2", 3/3.	SE-NW	14.7.
130629	Kuva 19	Työkuva: Aluetta 3 kaivetaan "tasoon 1".		14.7.
130630	Kuva 8	Alue 3, "taso 1".	SW-NE	15.7.
130631	Kuva 15	Työkuva: Alueen 1 kerrosta 3 kaivetaan.		15.7.
130632		Työkuva: Alueen 1 kerrosta 3 kaivetaan.		15.7.
130633	Kuva 17	Työkuva: Alueen 1 kerrosta 3 kaivetaan kahden porukan voimin.		17.7.
130634		Työkuva: Alueen 1 kerrosta 3 kaivetaan kahden porukan voimin.		17.7.
130635		Työkuva: Alueen 1 kerrosta 3 kaivetaan kahden porukan voimin.		17.7.
130636		Yleiskuva kohti tutkimusaluetta.	W-E	21.7.
130637	Kuva 5	Alue 1 pohjaan kaivettuna, 1/3.	SE-NW	22.7.
130638	Kuva 5	Alue 1 pohjaan kaivettuna, 2/3.	SE-NW	22.7.
130639	Kuva 5	Alue 1 pohjaan kaivettuna, 3/3.	SE-NW	22.7.
130640		Työkuva: Aluetta 3 kaivetaan tasoon 3. Meri Varonen ja Hanna Kääriäinen.		22.7.
130641		Työkuva: Aluetta 2 kaivetaan tasoon 3 kahden porukan voimin.		22.7.
130642	Kuva 16	Työkuva: Aluetta 2 kaivetaan tasoon 3 kahden porukan voimin.		22.7.
130643	Kuva 20	Työkuva: Elisa Kämäräinen kaivaa koekuoppaa 510/210.		22.7.
130644	Kuva 12	Työkuva: Tuija Väisänen kaivaa koekuoppaa 510/190.		22.7.
130645		Työkuva: Aluetta 2 kaivetaan tasoon 3 kahden porukan voimin.		22.7.
130646	Kuva 9	Alue 3, "taso 3".	NW-SE	22.7.
130647		Koekuopan 510/190, pohjoislaita.	SE-NW	23.7.
130648	Kuva 11	Koekuopan 510/190, pohjoislaita.	SE-NW	23.7.
130649		Koekuoppa 510/190 mökkitiien pohjoispuolella, rinteessä.	SE-NW	23.7.
130650	Kuva 10	Koekuoppa 510/190 mökkitiien pohjoispuolella, rinteessä.	S-N	23.7.
130651		Ryhmäkuva. Istumassa vas. Tuija Väisänen, Elisa Kämäräinen, Meri Varonen, Hanna Kääriäinen, Nora Salonen, Sanna Kivimäki, Tanja Alzheimer. Seisomassa vas. Minna Konttijärvi, Ulrika Köngäs, Sini Peltola, Esa Heinonen.		23.7.
130652	Kuva 21	Sama kuin edellä.		23.7.
130653	Kuva 7	Alue 2, "taso 3".	SW-NE	23.7.
130654	Kuva 2	Yleiskuva kohti tutkimusaluetta, mökkitieltä kuvattuna, 1/3.	S-N	23.7.
130655	Kuva 2	Yleiskuva kohti tutkimusaluetta, mökkitieltä kuvattuna, 2/3.	S-N	23.7.
130656	Kuva 2	Yleiskuva kohti tutkimusaluetta, mökkitieltä kuvattuna, 3/3.	S-N	23.7.

DIAPOSITIIVILUETTELO (d. 52670-52706)

Kuvaaja: Sirpa Leskinen

<i>d.</i>	<i>Aihe</i>	<i>Suunta</i>	<i>Pvm</i>
52670	Yleiskuva kohti tutkimusaluetta, pellon laidassa peruslinja x = 501.	W-E	27.6.
52671	Yleiskuva kohti tutkimusaluetta.	SE-NW	23.7.
52672	Yleiskuva kohti tutkimusaluetta, mökkitieltä kuvattuna.	S-N	23.7.
52673	Alue 1, "taso 1".	SE-NW	3.7.
52674	Alue 1, "taso 2".	SE-NW	14.7.
52675	Aluetta 1.	S-N	22.7.
52676	Alue 1 pohjaan kaivettuna.	SE-NW	22.7.
52677	Alue 2 ennen kaivamista.	NW-SE	2.7.
52678	Alue 2, "taso 1".	NW-SE	4.7.
52679	Alue 2, "taso 3".	SW-NE	23.7.
52680	Alue 3, "taso 1".	SW-NE	15.7.
52681	Alue 3, "taso 3".	NW-SE	22.7.
52682	Kaivausalueet peitettynä.	W-E	23.7.
52683	Koekuoppa 510/190 mökkitien pohjoispuolella, rinteessä.	S-N	23.7.
52684	Koekuopan 510/190 pohjoislaita.	SE-NW	23.7.
52685	Työkuva: Rukiita "korjataan" kaivausalueen 1 kohdalta.	NW-SE	27.6.
52686	Työkuva: Rukiita "korjataan" kaivausalueen 1 kohdalta.	W-E	30.6.
52687	Työkuva: Alueen 1 ensimmäistä kerrosta kaivetaan. Vasemmalta Ulrika Köngäs, Nora Salonen ja Tanja Alzheimer.		1.7.
52688	Työkuva: Savipaakkuja möyhennetään jaloin.		3.7.
52689	Työkuva: Alueen 1 kerrosta 2 kaivetaan.		4.7.
52690	Työkuva: Sini Peltola ja Tanja Alzheimer kaivavat alueen 3 ensimmäistä kerrosta.		14.7.
52691	Työkuva: Ulrika Köngäs kaivamassa alueen 3 ensimmäistä kerrosta.		14.7.
52692	Työkuva: Meri Varonen tarkistaa rikkalapiollista kaivettua maata.		14.7.
52693	Työkuva: Sanna Kivimäki tyhjentää ämpäriään.		14.7.
52694	Työkuva: Alueen 1 kerrosta 3 kaivetaan.		15.7.
52695	Työkuva: Alueen 1 kerrosta 3 kaivetaan kahden porukan voimin.		17.7.
52696	Työkuva: Alueen 1 kerrosta 3 kaivetaan. Jaana Koskela ja Henna Niemi lainassa VT 1 koekaivausporukasta.		17.7.
52697	Työkuva: Alueen 1 kerrosta 3 kaivamassa VT 1 koekaivausten tutkimusavustaja Miikka Tallavaara.		17.7.
52698	Työkuva: Alueen 1 kerrosta 3 kaivamassa VT 1 koekaivausporukan Trevor Doyle ja Teemu Korpijärvi.		17.7.
52699	Työkuva: Alueen 1 kerrosta 3 kaivetaan kahden porukan voimin, etualalla Maija Holappa ja Petteri Pietiläinen.		17.7.
52700	Työkuva: Alueen 2 kerroksia 2-3 kaivetaan kahden porukan voimin.		22.7.
52701	Työkuva: Alueen 3 kerroksia 2-3 kaivetaan.		22.7.
52702	Työkuva: Alue 3 valmistumassa. Viimeistä ruutua kaivamassa Hanna Kääriäinen (vas.) ja Meri Varonen.		22.7.
52703	Työkuva: Tuija Väisänen koekuopalla 510/190.		22.7.
52704	Työkuva: Elisa Kämäräinen kaivaa koekuoppaa 510/210.		22.7.
52705	Kaivausalueita peitetään koneellisesti.	NW-SE	23.7.
52706	Ryhmäkuva 23.7.2003: Istumassa vas. Tuija Väisänen, Elisa Kämäräinen, Meri Varonen, Hanna Kääriäinen, Nora Salonen, Sanna Kivimäki, Tanja Alzheimer. Seisomassa vas. Minna Konttijärvi, Ulrika Köngäs, Sini Peltola, Esa Heinonen.		23.7.

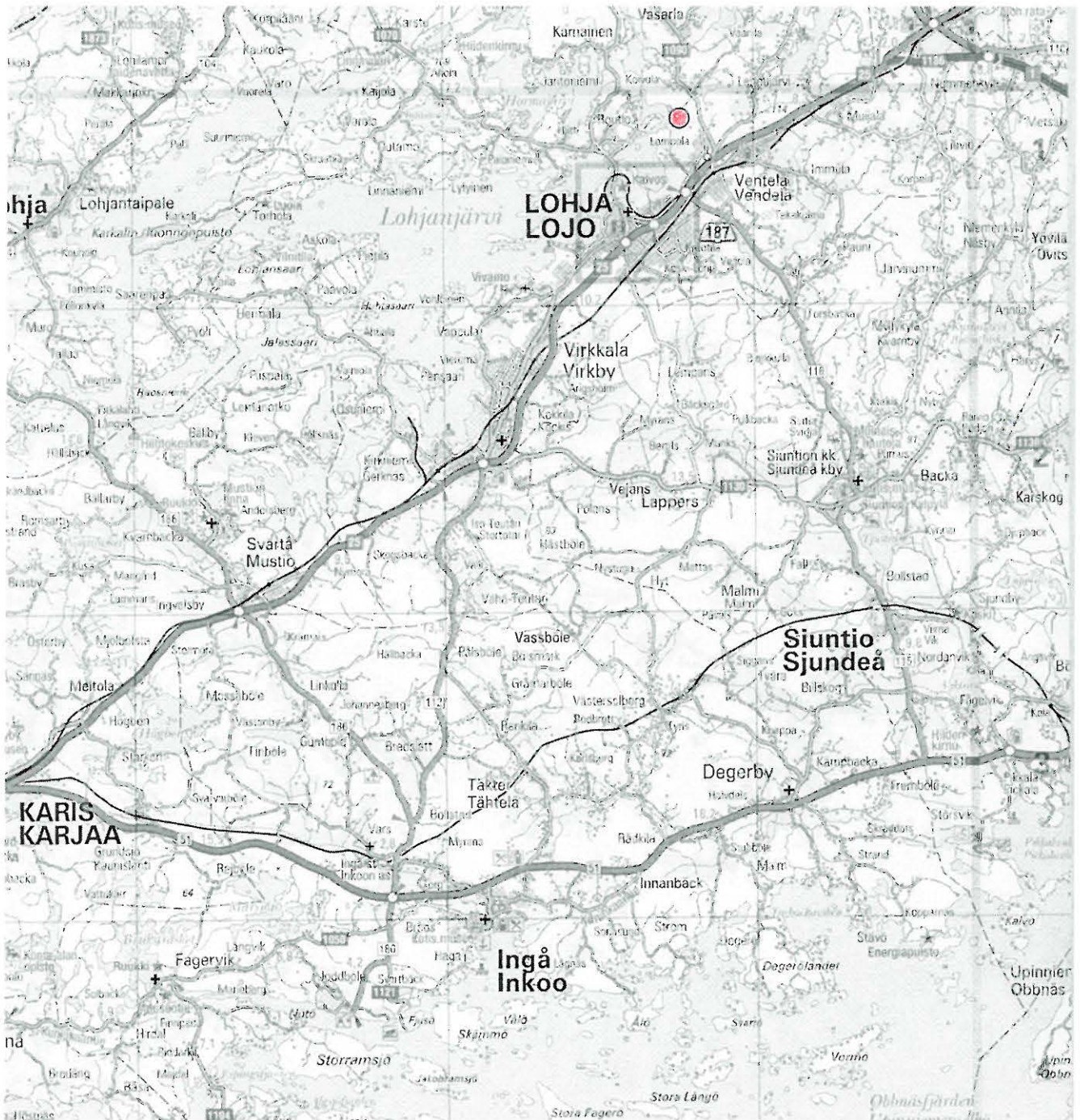
KARTTALUETTELO (kartat s. 11-20)

<i>Kartta</i>	<i>Mk</i>	<i>koko</i>	<i>s.</i>
GT-karttaote (Tiekartasto 2001)	1:200 000	A4	11
Peruskarttaote 2041 01 LOHJA	1:20 000	A4	12
Yleiskartta	1:500	A3	13
Pinta- ja pohjavaaituskartta, Alue 1	1:50	A3	14
Tasokartta, Alue 1, taso 2	1:50	A3	15
Tasokartta, Alue 1, taso 3	1:50	A3	16
Pinta- ja pohjavaaituskartta, Alue 2	1:100	A4	17
Tasokartta, Alue 2, taso 1	1:100	A4	18
Pinta- ja pohjavaaituskartta, Alue 3	1:100	A4	19
Tasokartta, Alue 3, taso 1	1:100	A4	20

LOHJA HARVAKKALANLAHTI

Sirpa Leskinen 2003

Ote GT-tiekartastosta Suomi-Finland 2001, mk 1:200 000
 Tutkimuskohde merkitty punaisella

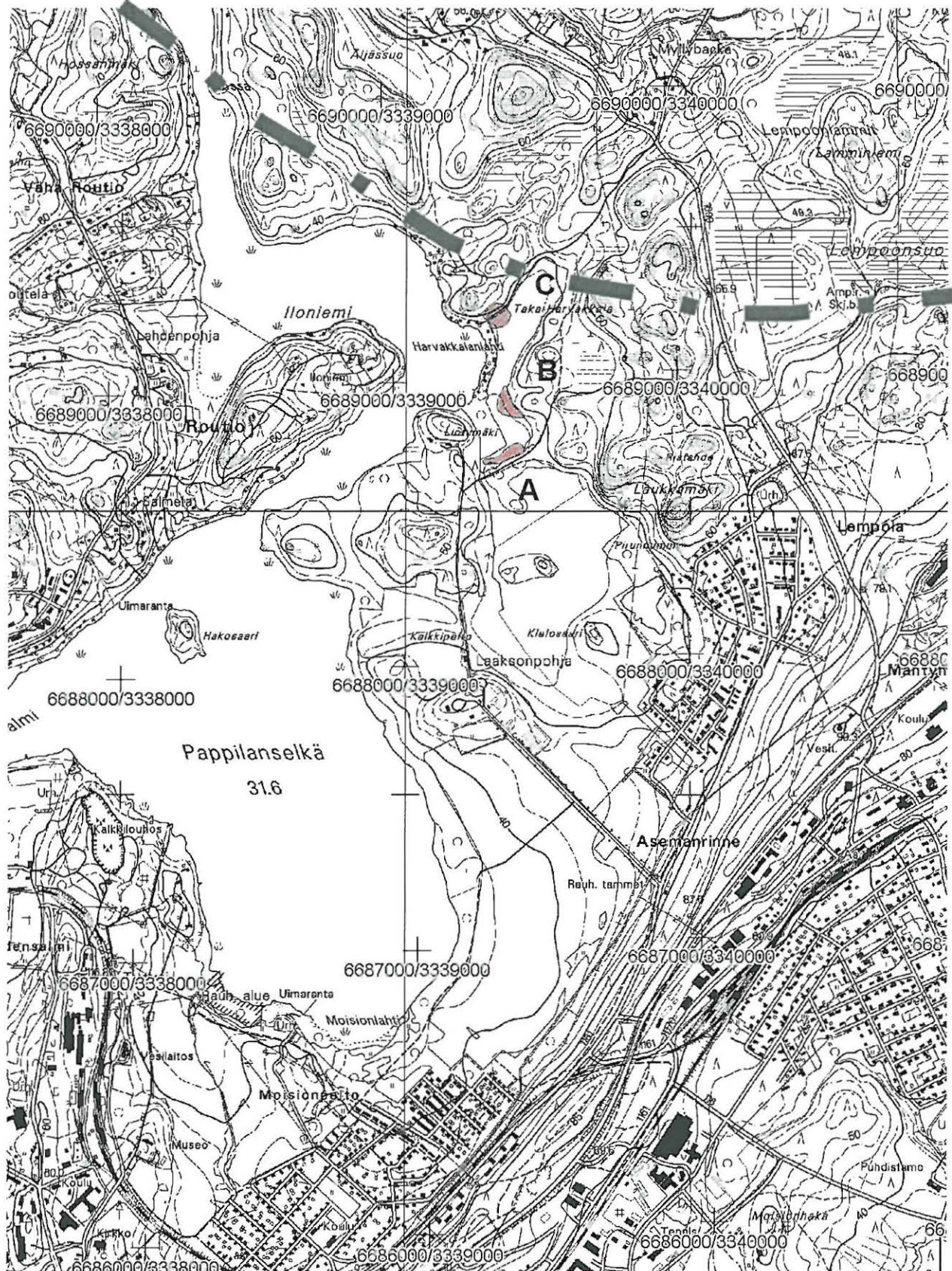


LOHJA HARVAKKALANLAHTI

Sirpa Leskinen 2003

Ote peruskartasta 2041 01 LOHJA, mk 1:20 000

Muinaisjäännöksen alueet A, B ja C merkitty punaisella, VT 1 moottoritienlinjaus katkoviivalla



LOHJA HARVAKKALANLAHTI
Sirpa Leskinen 2003

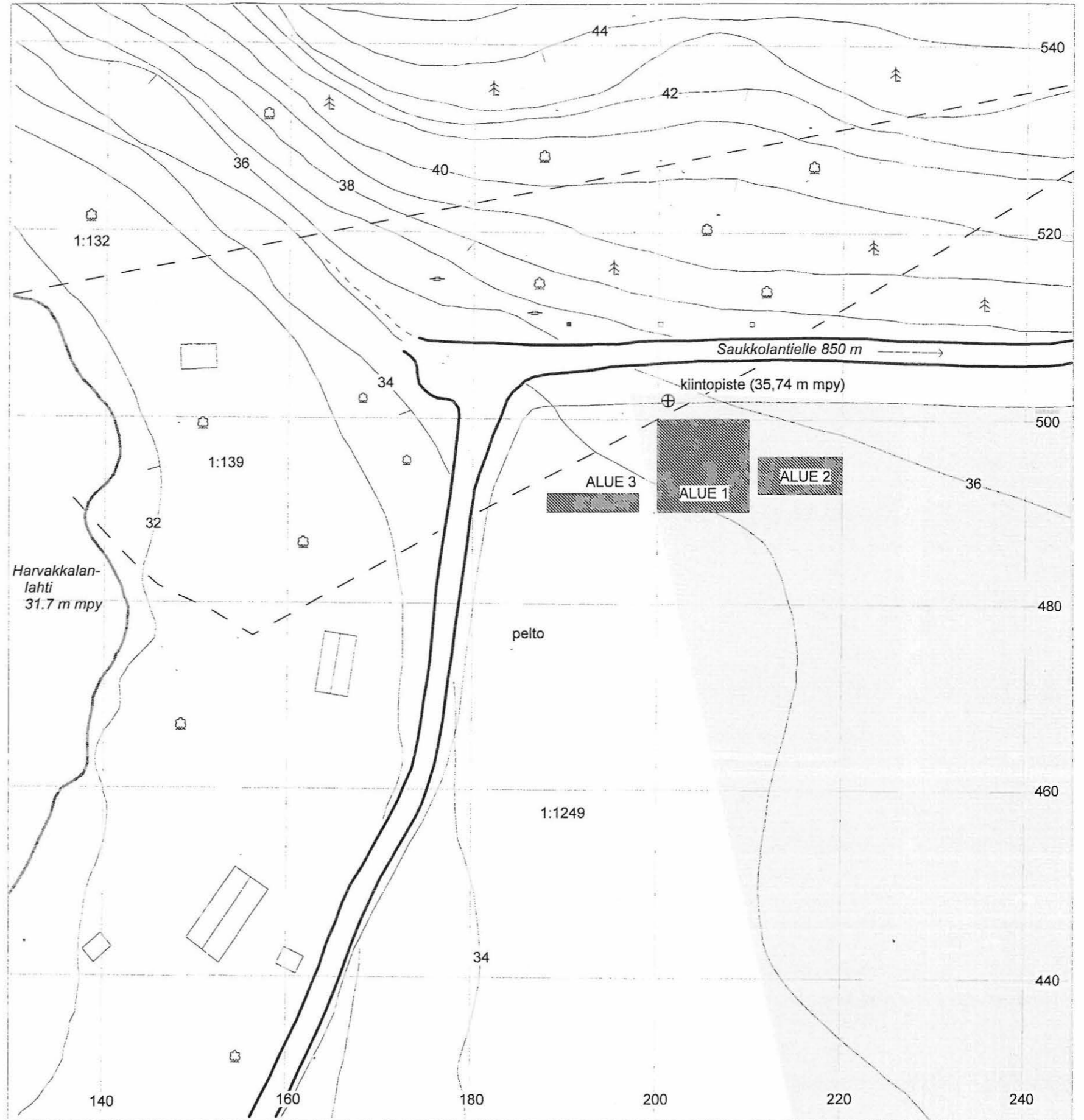


Yleiskartta 1:500
 Piirt. Meri Varonen ja Sirpa Leskinen
 Digit. Meri Varonen

Pohjana Tielaitoksen suunnitelmakartta
 1:2000 VT 1 Oittila-Lempola



- kaivausalueet
- koekuoppa, löydöllinen koekuoppa
- läjitysalue
- tilan raja
- rakennus
- havumetsä, lehtimetsä
- pensaikko, ruohikko

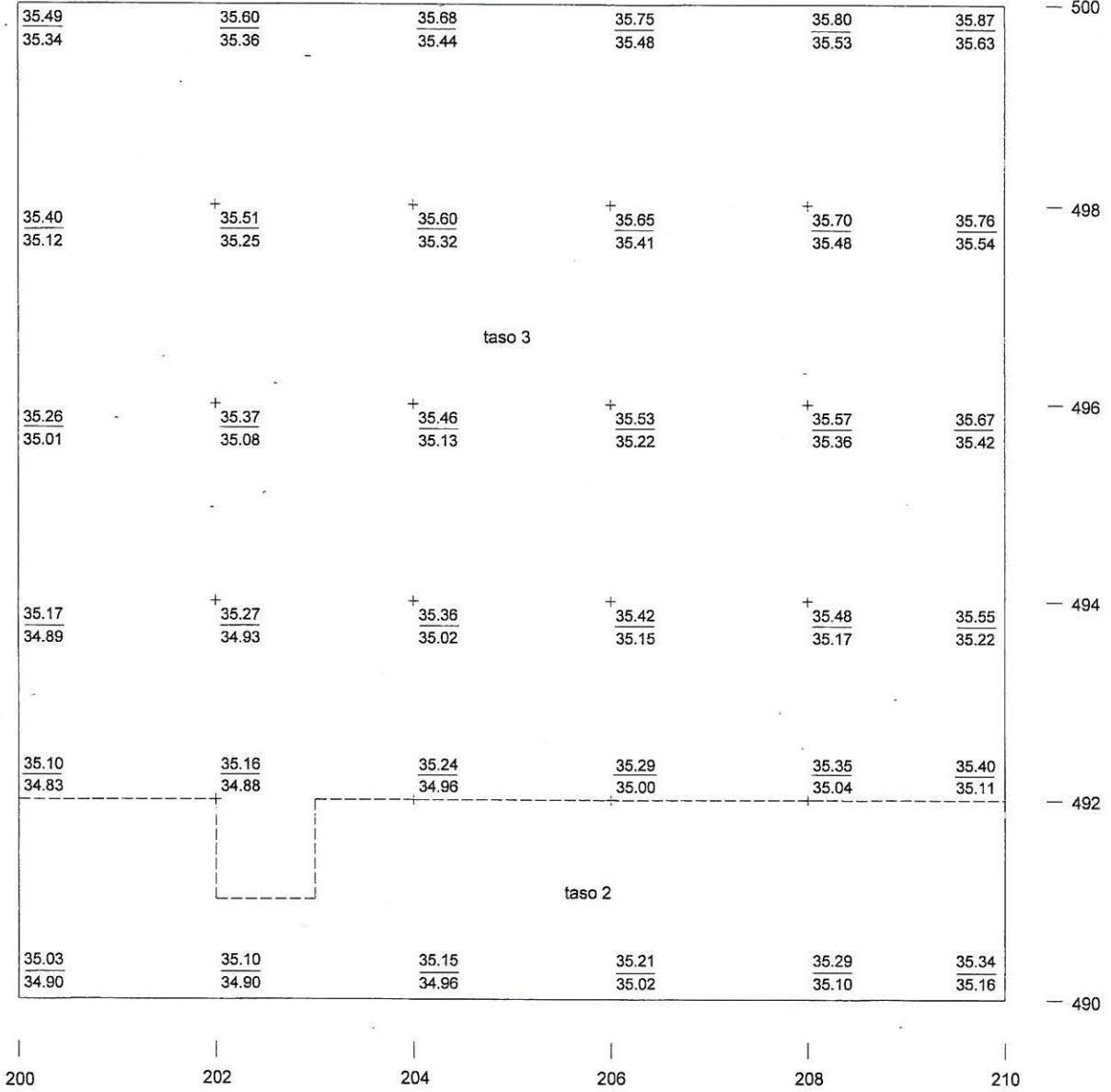


LOHJA HARVAKKALANLAHTI
Sirpa Leskinen 2003

Pinta- ja pohjavaaituskartta 1:50-*71%*
 Alue 1
 Piirt. ja digit. Meri Varonen



35.32 korkeus m mpy

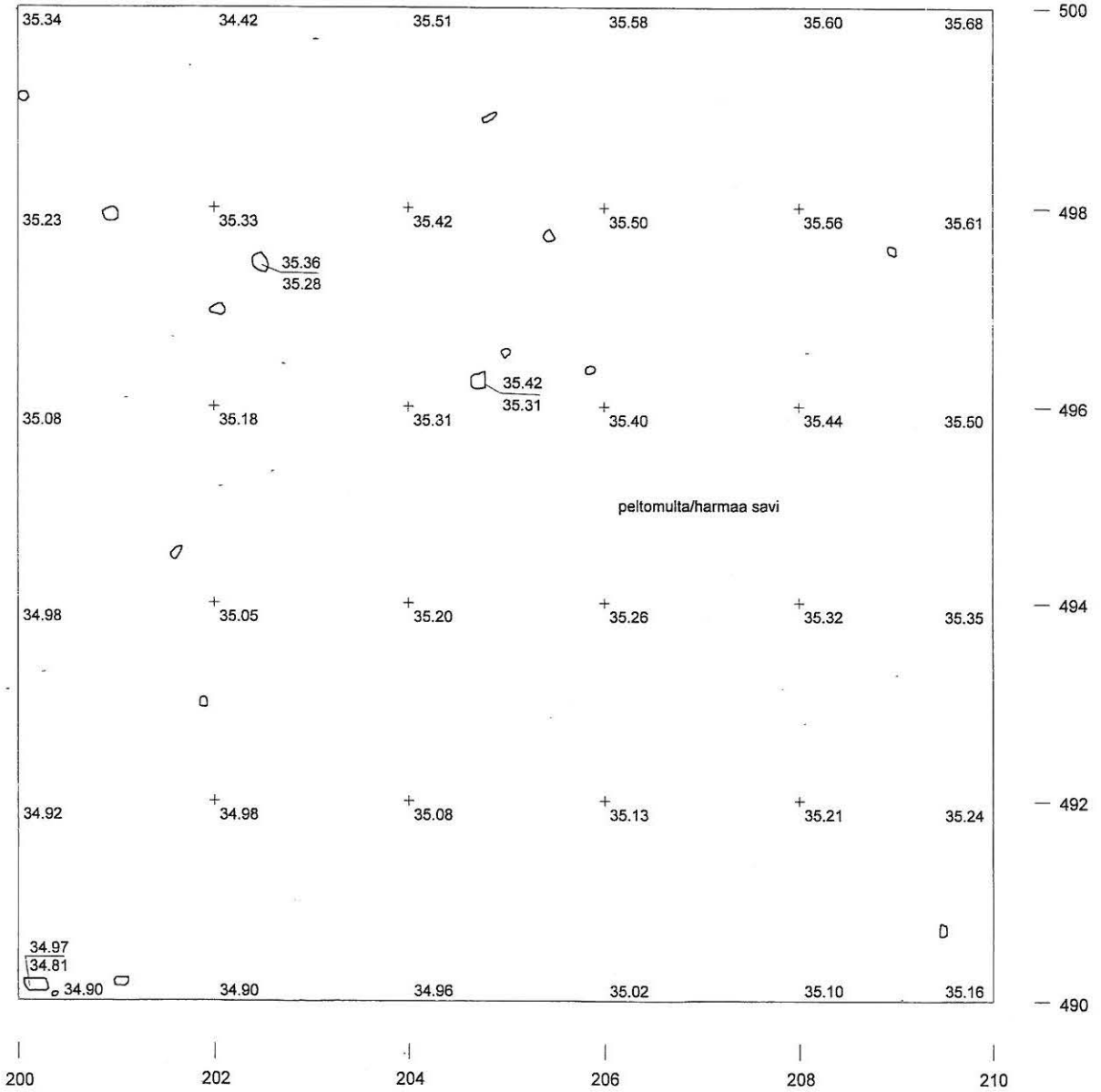


LOHJA HARVAKKALANLAHTI
Sirpa Leskinen 2003

Tasokartta 1:50 *71 %*
 Alue 1, taso 2
 Piirt. ja digit. Meri Varonen



 kivi
 35.33 korkeus m mpy

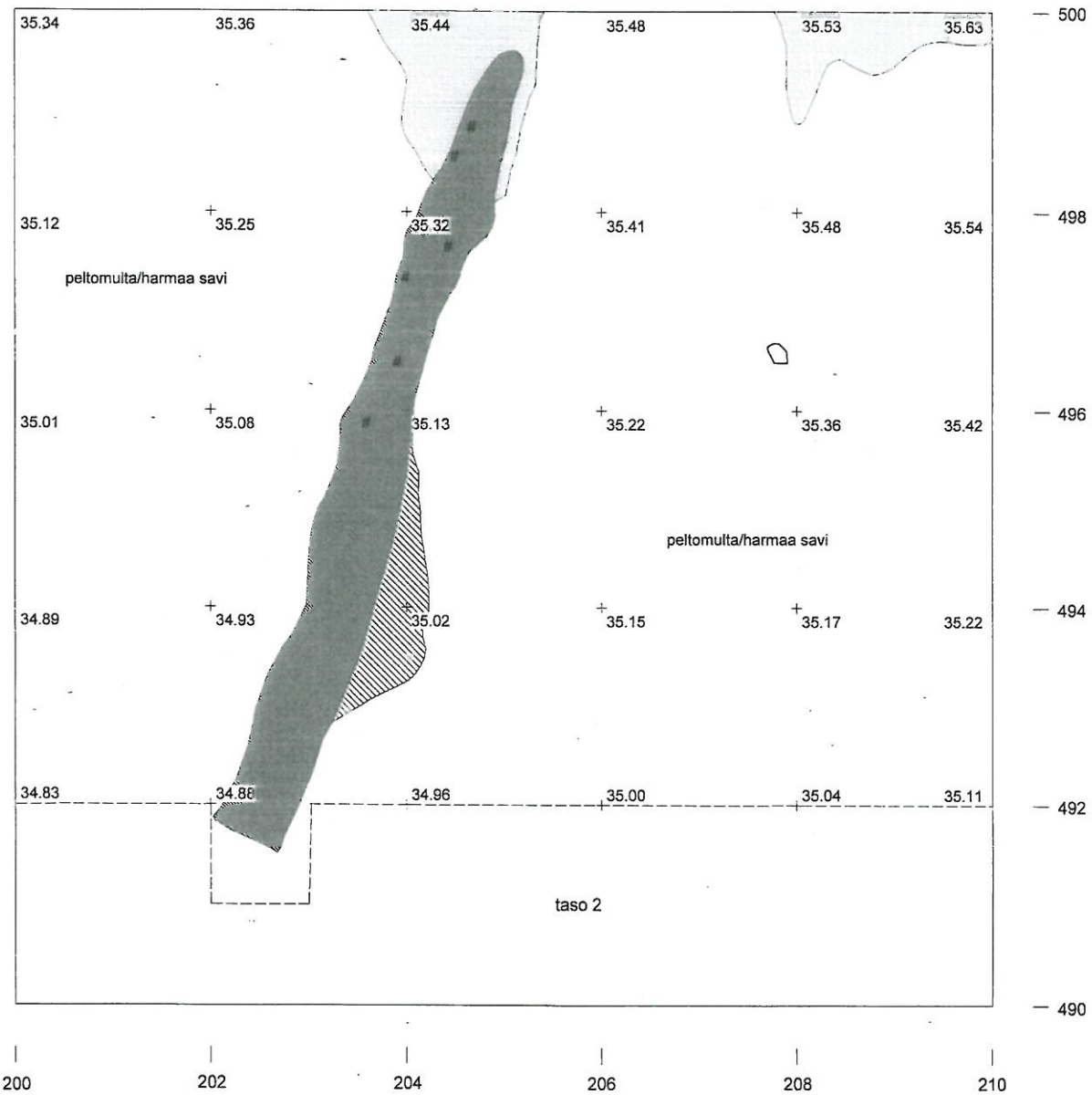


LOHJA HARVAKKALANLAHTI
Sirpa Leskinen 2003

Tasokartta 1:50 *71 %*
 Alue 1, taso 3
 Piirt. ja digit. Meri Varonen



-  ruskea savi
-  tumma sekoittunut maa
-  vaalea sekoittunut maa
-  hiili
-  kivi
- 35.22 korkeus m mpy



LOHJA HARVAKKALANLAHTI
Sirpa Leskinen 2003



Pinta- ja pohjavaaituskartta 1:100
 Alue 2
 Piirt. ja digit. Meri Varonen



taso 3



taso 1

35.72

korkeus m mpy

	212	214	216	218	220	
						— 496
	35.68 35.38	35.72 35.42	35.76 35.44	35.81 35.45	35.82 35.75	
					35.71 35.62	— 494
	35.57 35.20	35.63 35.28	35.67 35.30	35.71 35.37		
	35.47 35.16	35.49 35.19	35.52 35.18	35.56 35.31	35.61 35.34	— 492

LOHJA HARVAKKALANLAHTI
Sirpa Leskinen 2003



Tasokartta 1:100
 Alue 2, taso 1
 Piirt. ja digit. Meri Varonen

0 1 5 m

35.62 korkeus m mpy

212	214	216	218	220	
35.58	35.62	35.68	35.72	35.75	— 496
peltomulta/harmaa savi					
+ 35.50	+ 35.54	+ 35.56	+ 35.61	35.62	— 494
35.39	35.42	35.42	35.49	35.52	— 492

LOHJA HARVAKKALANLAHTI
Sirpa Leskinen 2003



Pinta- ja pohjavaaituskartta 1:100
 Alue 3
 Piirt. ja digit. Meri Varonen



 taso 3

 taso 1

34.48 korkeus m mpy

188	190	192	194	196	198	
34.57 34.31	34.64 34.39	34.73 34.47	34.81 34.53	34.93 34.62	35.02 34.90	— 492
	34.59 34.32	34.69 34.36	34.79 34.48	34.87 34.78	34.98 34.67	— 490

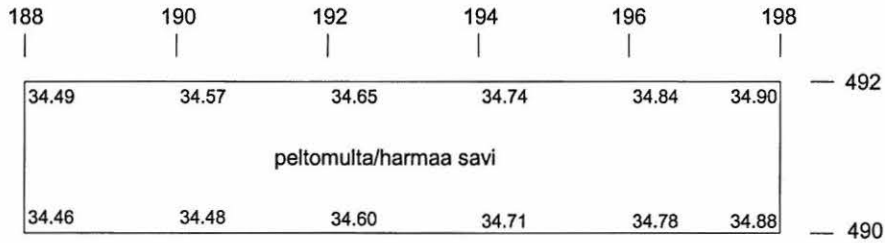
LOHJA HARVAKKALANLAHTI
Sirpa Leskinen 2003



Tasokartta 1:100
 Alue 3, taso 1
 Piirt. ja digit. Meri Varonen



34.78 korkeus m mpy



LOHJA HARVAKKALANLAHTI
Sirpa Leskinen 2003



Kuva 1. Yleiskuva kohti tutkimusaluetta ennen kaivausten aloittamista, parkkipaikalta katsottuna, W-E. (f. 130607-130609)

LOHJA HARVAKKALANLAHTI
Sirpa Leskinen 2003



Kuva 2. Yleiskuva kohti tutkimusaluetta, mökkitieitä kuvattuna, S-N. (f. 130654-130656)

Foto: Sirpa Leskinen

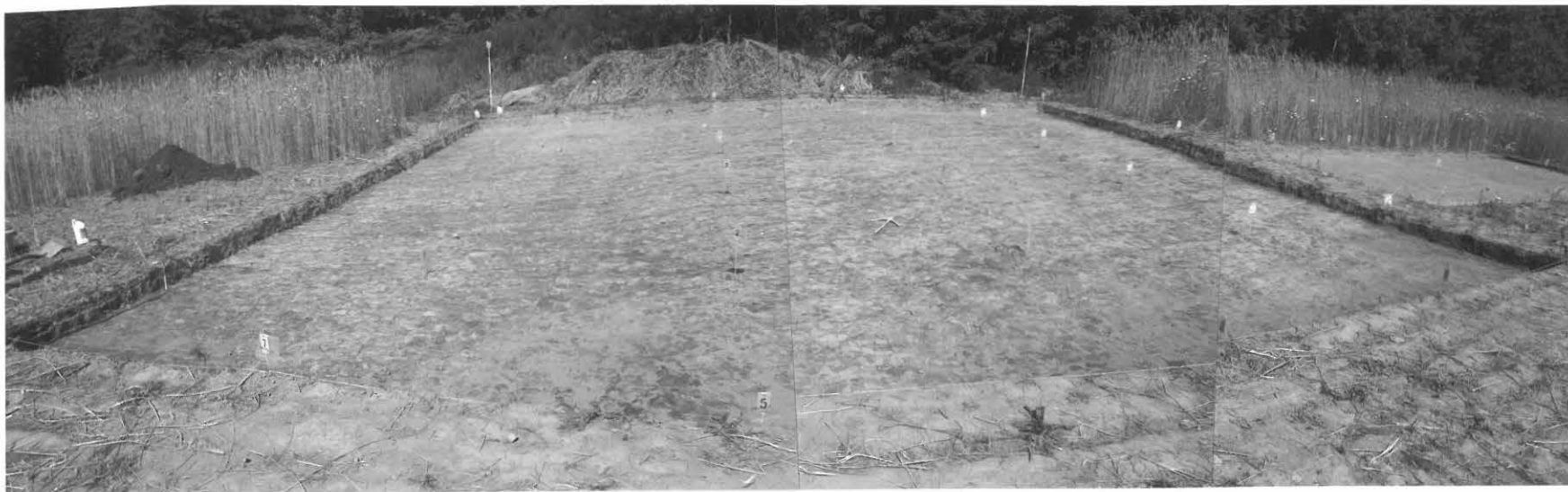
LOHJA HARVAKKALANLAHTI
Sirpa Leskinen 2003



Kuva 3. Alue 1, "taso 0", SE-NW. (f. 130614-130616)

Foto: Sirpa Leskinen

LOHJA HARVAKKALANLAHTI
Sirpa Leskinen 2003



Kuva 4. Alue 1, "taso 2", SE-NW. (f. 130626-130628)

Foto: Sirpa Leskinen

LOHJA HARVAKKALANLAHTI
Sirpa Leskinen 2003



Kuva 5. Alue 1, pohjaan kaivettuna, SE-NW. (f. 130637-130639)

Foto: Sirpa Leskinen

LOHJA HARVAKKALANLAHTI
Sirpa Leskinen 2003



Kuva 6. Alue 2, "taso 0", SW-NE. (f. 130617-130618)



Kuva 7. Alue 2, "taso 3", SW-NE. Joka toinen ruutu on jätetty kaivamatta tasoa 1 syvemmälle. (f. 130653)

LOHJA HARVAKKALANLAHTI
Sirpa Leskinen 2003



Kuva 8. Alue 3, "taso 1", SW-NE. (f. 130630)



Kuva 9. Alue 3, "taso 3", SW-NE. Joka toinen ruutu on jätetty kaivamatta tasoa 1 syvemmälle. (f. 130646)

LOHJA HARVAKKALANLAHTI
Sirpa Leskinen 2003



Kuva 10. Koekuoppa 510/190 mökkien pohjoispuolella, rinteessä, S-N. (f. 130650)



Kuva 11. Koekuopan 510/190 pohjoislaita, SE-NW. (f. 130648)



Kuva 12. Työkuva: Tuija Väisänen kaivaa koekuoppaa 510/190. (f. 130644)

LOHJA HARVAKKALANLAHTI
Sirpa Leskinen 2003



Kuva 13. Työkuva: Rukiita "korjataan" kaivausalueen 1 kohdalta. Kuvassa Meri Varonen ja Hanna Kääriäinen. (f. 130611)



Kuva 14. Työkuva: Rukiita "korjataan" kaivausalueen 1 kohdalta. (f. 130613)



Kuva 15. Työkuva: Alueen 1 kerrosta 3 kaivetaan. (f. 130631)

LOHJA HARVAKKALANLAHTI
Sirpa Leskinen 2003



Kuva 16. Työkuva: Aluetta 2 kaivetaan tasoon 3 kahden kaivausporukan voimin. (f. 130642)



Kuva 17. Työkuva: Alueen 1 kerrosta 3 kaivetaan kahden kaivausporukan voimin. (f.130633)



Kuva 18. Työkuva: savipaakkuja möyhennetään jaloin. (f. 130624)

LOHJA HARVAKKALANLAHTI
Sirpa Leskinen 2003



Kuva 19. Työkuva: Aluetta 3 kaivetaan "tasoon 1". (f. 130629)



Kuva 20. Työkuva: Elisa Kämäräinen kaivaa koekuoppaa 510/210. (f. 130643)



Kuva 21. Ryhmäkuva 23.7.03: Istumassa vas. Tuija Väisänen, Elisa Kämäräinen, Meri Varonen, Hanna Kääriäinen, Nora Salonen, Sanna Kivimäki, Tanja Alzheimer. Seisomassa vas. Minna Konttijärvi, Ulrika Köngäs, Sini Peltola, Esa Heinonen. (f. 130652)

Lohja Harvakkalanlahti KM 34278 osteologinen analyysi 28.5.2004

Aineistossa oli yhteensä 4 fragmenttia palanutta luuta. Kaikki fragmentit olivat kooltaan alle 1 cm (luettelossa kirjain a) kauttaaltaan palaneita. Yhtään fragmenttia ei kyetty määrittämään, sillä niistä puuttui tyystin määrittämiseen vaadittavat morfologiset piirteet. Aineiston joukossa oli lisäksi metallin katkelma (KM 34278: 19) ja kivilaji-iskos (KM 34278: 43).

Helsingissä 28.5.2004

Eeva-Kristiina Lahti

FM Eeva-Kristiina Lahti

LOHJA HARVAKKALANLAHTI														
Sirpa Leskinen 2003														
ALUEEN NIMI	KRS	X	Y	KM	ALANRO	LAJI	MÄÄRA	PAINO	Luu	s/d	Erityistä	Kpl	Vari	Koko
Alue 1	2	497	200	34278	11	Palanutta luuta	1	0,1	Indet.			1	v/s	a
Alue 1	2	492	201	34278	19	Palanutta luuta	2	0,4	Indet.			1	v/r	a
Alue 1	2	492	201	34278	19	Palanutta luuta	2	0,4	Metallia			1		
Alue 1	1	493	201	34278	21	Palanutta luuta	1	0,2	Indet.			1	v	a
Alue 1	1	496	202	34278	43	Palanutta luuta	1	0,4	Iskos			1		
Alue 2	2	492	219	34278	141	Palanutta luuta	1	0,2	Indet.			1	v/r	a