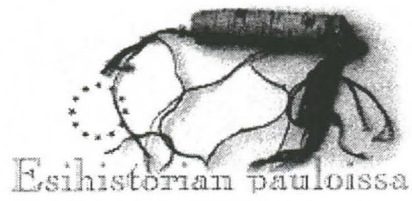


*Antti Bilund*

# Loppi Karhumäki

Kivikautisen asuinpaikan kaivaus 2002



**Antti Bilund**

## **LOPPI [125] KARHUMÄKI**

### **PK 2042 09 LOPPI**

**x = 6732 47, y = 2522 16, z = 109**

**TUTKIMUSKOHTTEEN LUONNE:** kivikautinen asuinpaikka

**TUTKIMUKSEN SUORITTAJA:** Riihimäen kaupunginmuseo, EAKR:n "Esihistorian pauloissa"-projekti

**KAIVAUKSENJOHTAJA:** fil. yo Antti Bilund

Kaivaukset kuuluivat EU:n rakennerahaston Tavoite 2 ohjelmaan liittyvään "Esihistorian pauloissa"-projektiin, jonka tavoitteena on ollut edistää Hämeen maakunnan eteläosan esihistorian tuntemusta mm. matkailullisia tarkoituksia silmälläpitäen. Projektin johtaja on FT Heikki Matiskainen. Asuinpaikka löytyi projektiin kuuluvassa täydennysinventoinnissa syksyllä 2001.

Karhumäki sijaitsee Lopen kirkosta 2,7 km lounaaseen, Loppijärven luoteisrannalla. Asuinpaikka sijaitsee mäen kaakkoisrinteen juurella, rantatörmän päällä olevalle, noin 50 m pitkällä ja 10 m leveällä tasanteella. Ennen järven pinnan alentamista paikalla on ollut suorasta rannasta ulkoneva niemeke.

Inventoinnissa runsaslöytöisimmäksi todetulle kohdalle tasanteen lounaispäähän avattiin 15 m<sup>2</sup> tasokaivausalue. Kulttuurikerros ei ollut kovin paksu, mutta löytötiheys oli kohtalaisen suuri. Ainoat havaitut rakenteet olivat kaksi likamaakuoppaa. Asuinpaikan laajuuden selvittämiseksi kaivettiin kuusi koekuoppaa: kolme tasanteen lounaisosaan, yksi sen eteläpuolelle alemmalle tasanteelle ja kaksi tasanteen koillisosaan. Asuinpaikan todettiin ulottuvan koko koekuopitetulle alueelle. Tasanteen koillisosassa koekuopasta tavattiin kivirakenne, josta tutkittiin osa. Rakenne todettiin noin 2 m läpimittaiseksi kivetyksi liedeksi.

Löytöinä saatiin muun muassa eteläsuomalainen tasataltta ja toistakymmentä viistoteräistä kvartsinuolenkärkeä, pieni Pyheensillan-tyyppin kärki, myöhäiskampakeramiikkaa, ilmeisesti nuorakeramiikkaa (koristelematonta) ja varhaismetallikautista keramiikkaa (naarmutettua), meripihkan muruja sekä muutamia luuesineen katkelmia.

Asuinpaikka on sijaintinsa, löytöjensä ja kaivaushavaintojen perusteella tyypillinen kivikautinen asuinpaikka. Asuinpaikka on täysin ehjänä tutkimuksellisesti arvokas. Erityispiirteenä on palaneen luun hyvä säilyminen. Löydöt osoittavat, että asuinpaikkaa on voimakkaammin käytetty kahtena selvästi erillisenä ajanjaksona, myöhäismesoliittisella ajalla ja kivikauden lopulla. Ainoa selvästi muuhun aikakauteen viittaava löytö on yksi ilmeisesti varhaismetallikautinen astia.

**LÖYDÖT:** KM 33461:1-392 (aiemmat KM 33110:1-6)

**AJOITUS:** kivikausi (mesoliittinen aika, myöhäiskampakeraaminen aika – nuorakeraaminen aika –myöhäisneoliittinen aika) - varhaismetallikausi

**TUTKITUN ALUEEN LAAJUUS:** noin 22 m<sup>2</sup>

**KENTTÄTYÖAIKA:** 29.7.-16.8.2002

**TUTKIMUSKUSTANNUKSET:**

**TUTKIMUSRAPORTTI:** Antti Bilund 31.3.2003 (museoviraston arkeologian osaston topografian arkistossa)



# Loppi Karhumäki

## Kivikautisen asuinpaikan kaivaus 2002

### Sisältö:

1. Johdanto .....	2
2. Tutkimuskohde ja -menetelmät.....	2
2.1. Kohde .....	2
2.2. Kaivausalueet.....	3
2.3. Mittaukset .....	3
2.4. Kaivausmenetelmät ja dokumentointi.....	4
3. Kaivaushavainnot ja löydöt .....	4
3.1. Koekuopat .....	4
3.2. Tasokaivausalue.....	8
4. Tulokset .....	10
5. Vaaitustaulukot .....	13
6. Valokuvaluettelo, diat.....	15
7. Karttaluettelo.....	16
8. Kartat .....	17
9. Valokuvat .....	25

**Hanke kuuluu Euroopan yhteisön rakennerahaston Tavoite 2 -ohjelman projektiin "Esihistorian pauloissa". Rakennerahasto on ollut myös kaivausten päärahoittaja.**

# Loppi Karhumäki

## Kivikautisen asuinpaikan kaivaus 2002

### 1. Johdanto

EU:n rakennerahaston Tavoite 2 ohjelmaan liittyvän "Esihistorian pauloissa"-projektin yhteydessä tutkittiin kesällä 2002 Lopella Karhumäen kivikautista asuinpaikkaa. Riihimäen kaupunginmuseon ja Etelä-Suomen lääninhallituksen koordinoiman hankkeen tavoitteena on ollut edistää Hämeen maakunnan eteläosan esihistorian tuntemusta mm. matkailullisia tarkoituksia silmälläpitäen. Projektin johtaja on FT Heikki Matiskainen.

Lopella projekti käynnistyi vuonna 2000, kun arkeologi Timo Jussila suoritti inventointia kunnan alueella kaivaustutkimuksiin sopivien kohteiden löytämiseksi. Tällöin löytyi viisi kivikautista asuinpaikkaa. Hanna-Maria Pellinen ja Juha Hirvilampi tutkivat kahta näistä vuonna 2001. Asuinpaikkojen ajoitus ja muut tutkimuksien tavoitteisiin sisältyvät kysymykset saatiin niiden osalta kohtuullisesti selvitettyä. Toisaalta asuinpaikat todettiin melko niukkalöytöisiksi, eikä lisätutkimuksia niillä tämänkään vuoksi pidetty tarpeellisina. Sen sijaan uusia tutkimuskohteita pyrittiin löytämään pienimuotoisella täydennysinventoinnilla, jota Antti Bilund suoritti syyskuun alussa 2001. Muinaisjäännösten etsintä suuntautui tällöin erityisesti kunnan itäosaan, josta niitä aiemmin tunnettiin suhteellisen vähän, ja joka toisaalta luonnonympäristöltään poikkeaa huomattavasti karusta Länsi-Lopesta. Inventoinnissa löytyikin muutamia ehjiä, projektin tavoitteiden kannalta tutkimuskohteiksi sopivia kivikautisia asuinpaikkoja. Näistä tutkimusresurssien kannalta sopivan kokoisina ja tutkimusten käytännöllisen järjestelyn kannalta sopivimpina kaivauskohteiksi valittiin Karhumäen ja Saukonnokan asuinpaikat. Kesän 2002 kaivauksen tarkoituksena oli selvittää asuinpaikkojen laajuus, ajoitus ja tutkimuksellinen arvo.

Kaivaukset järjesti Riihimäen kaupunginmuseo. Kaivausjohtajana toimi fil. yo Antti Bilund ja apulaisjohtajana HuK Juha Ruohonen. Työvoimana kaivauksilla olivat arkeologian opiskelijat Elina Saaranen ja Sanna Hujanen sekä osan ajasta neljä loppilaista luokiolaista. Kaivauksia suoritettiin 29.7.-16.8.2002 saman aikaisesti lähekkäin sijaitsevilla Karhumäen ja Saukonnokan asuinpaikoilla.

### 2. Tutkimuskohde ja -menetelmät

#### 2.1. Kohde

Asuinpaikka sijaitsee Lopen kirkolta 2,7 km lounaaseen, Loppijärven luoteisrannalla. Muuten melko alavalla rannalla on parin sadan metrin läpimittainen, noin 20 m järven pinnan yläpuolelle kohoavan kumpare, Karhumäki. Mäen kaakkoiskärki muodosta rannasta ulkonevan niemekkeen. Mäki on yläosaltaan paikoin kallioinen, ja maaperä on melko kivistä hiekkamaata. Mäen kaakkoiskärjen loivemmalla alarinteellä maaperä on vähäkivisempää hiekkaa. Aivan rannalla on hiekkainen tasanne, jolla asuinpaikka sijaitsee.

Järven puolella tasannetta rajaa noin 2 m korkea rantatörmä, joka laskee nykyisinkin lähes suoraan Loppijärveen. Paikoin törmässä on havaittavissa kapeampi tasanne noin metrin asuinpaikkatasanteen alapuolella. Lounaassa ja koillisessa, missä rantaviiva erkanee mäen rinteestä, maaperä rantavyöhykkeellä on hiekkaista, mutta alavaa. Törmän sijasta rannalle on muodostunut yksi tai useampia rantavalleja, joiden välissä maasto on osittain soistunut. Alava alue on vesijättöä, joka on paljastunut 1900-luvun alussa, kun Loppijärven pintaa on jonkin verran laskettu.



Mäellä ja alavalla maalla sen sivuilla kasvaa vanhaa sekametsää. Heinän kasvu on voimakasta, mikä johtuu ilmeisesti siitä, että metsää on äskettäin harvennettu. Maasto mäellä on ehjää. Alueella ei ole rakennuksia tai teitä. Lähin tie on 300 m päässä luoteessa, Karhumäen toisella puolella kulkeva Lopen kirkonkylän ja Pilpalan välinen maantie. Mäen rinteellä on joitakin vallimaisia kivikasoja ja pieniä röykkiöitä. Nämä ovat ilmeisesti jälkiä kaskiviljelystä. Mäen toisella puolella, Pilpalan tien varrella, on myös rakennusten pohjia.

Tasanne, jolla asuinpaikka sijaitsee noin 50 m pituinen ja enimmillään noin 15 m leveä. Kivinen, lähes rantatörmän reunaan ulottuva harjanne jakaa sen kahteen jokseenkin yhtä suureen osaan. Lounaan puoleinen osa sijaitsee tasolla 109-109,5 m mpy. Maan pinta tällä tasanteella on lähes vaakasuora ja taittuu jyrkästi rinteeksi maan puolella. Maaperä on pinnalta kivetöntä hiekkaa. Aluskasvillisuus on rehevää, lähes lehtomaista (muun muassa punaista viinimarjaa ja vadelmaa). Tasanteen koillisen puoleinen osa on kapeampi, eikä erotu rinteestä yhtä selvästi. Rantatörmän reuna on kuitenkin jyrkkä. Maan pinta on tasolla 108,5-109,5 m mpy. Maaperä on soraisempaa ja kivisempää kuin tasanteen lounaisosassa. Aluskasvillisuus on lähinnä heinikkoa.

## 2.2. Kaivausalueet

Kun asuinpaikka löytyi inventoinnissa syyskuussa 2002, tasanteelle kaivettiin viisi koe-kuoppaa jonoon muutaman metrin päähän rantatörmän reunasta. Näiden perusteella asuinpaikan laajuudesta ja löytöjen jakautumisesta oli jo saatu kohtalaisen hyvä kuva. Tasanteen lounaispuoliskossa löytöjä saatiin kolmesta kuopasta, eniten eteläisimmistä. Myös ainoasta tasanteen koillisosaan kaivetusta koekuopasta saatiin löytöjä, tosin vain yksi kvartsi-iskos.

Vuoden 2002 kaivaukset aloitettiin avaamalla tasokaivausalue runsaslöytöisimmälle kohdalle, tasanteen eteläosaan. Tasokaivausalueesta tehtiin 5 m pitkä pohjois-eteläsuunnassa ja 3 m leveä. Se sijoitettiin suurempia puita vältellen siten, että kaakkoiskulma tuli lähimmäs rantatörmän reunaa, noin metrin päähän siitä, ja luoteiskulma kauimmas, noin kuuden metrin päähän. Kaivausalue sijaitsi kokonaan tasaisesti ja hyvin loivasti eteläkaakkoon laskevalla pinnalla. Alueella ei ollut maan pinnalla kiviä tai muuta huomiota herättävää.

Lisäksi kaivettiin kuusi koekuoppaa, joiden avulla asuinpaikan laajuutta ja löytöjen jakautumista pyrittiin edelleen selvittämään. Aluksi avattiin kolme koekuoppaa (koekuopat 1-3) tasanteen lounaisosaan, tasokaivausalueen länsi- ja pohjoispuolille. Myöhemmin kaivettiin kaksi koekuoppaa, numerot 4 ja 5, tasanteen jakavan harjanteen pohjoispuolelle. Pyrkimyksenä oli selvittää asuinpaikan luonnetta tasanteen koillisosassa ja eroja verrattuna tasanteen lounaisosaan. Koekuoppa 4 laajennettiin myöhemmin, kun siinä oli havaittu kivirakenne. Lopuksi kaivettiin vielä koekuoppa 6 alemmalle tasanteelle, asuinpaikkatasanteen lounaispuolelle. Tarkoituksena oli selvittää jatkuuko asuinpaikka alemmalle tasanteelle tässä suunnassa.

## 2.3. Mittaukset

Kaivauskoordinaatisto sijoitettiin maaston muotojen mukaisesti siten, että x-akselin suuntainen peruslinja saatiin vedettyä asuinpaikan molempien tasanteiden kautta. Pyrkimyksenä oli saada linja pohjois-etelä-suuntaiseksi, mutta tämä ei aivan onnistunut. Linjan suunnaksi tuli peruskartan peruskoordinaatistossa  $22^\circ$ . Kaivauskoordinaatistossa x-koordinaatti kasvaa pohjoiskoilliseen, ja y-koordinaatti itäkaakkoon. Koordinaatiston peruslinja  $y = 500,00$  tuli kulkemaan tasokaivausalueen itäpuolella, asuinpaikkatasanteelta laskevassa törmässä olevan suuren kiven itäkylkeä sen keskikohdalla sivuten ( $x = 501$ ,  $y = 500$ ). Pohjoisempana peruslinja kulkee asuinpaikkatasanteen koillis-



puolella rantatörmässä olevan suuren kiven länsipuolitse. Peruslinjan piste  $x = 550$ ,  $y = 500$  on kiven länsipäästä 2,7 m länteen.

Kaivausten korkeusmittausten kiintopisteenä käytettiin edellä mainitun, tasokaivausalueen kaakoispuolella törmässä olevan suuren kiven korkeinta kohtaa (noin  $x = 501,00$ ,  $y = 499,00$ ). Sen absoluuttisen korkeuden selvittämiseksi siirrettiin korkeus Loppijärven koillisrannalla, Kyyniönlahdessa, noin 100 m päässä järven laskujoen niskalta luoteeseen olevasta peruskarttaan merkitystä kiintopisteestä. Pisteiden numero on 664901, ja sijainti  $x = 6732,88$ ,  $y = 2524,74$ . Kiintopisteen korkeudeksi mainitaan peruskartassa 106,7 m mpy (korkeusjärjestelmä N 60). Tämän perusteella laskien kaivausten kiintopisteen absoluuttiseksi korkeudeksi saatiin 108,57 m mpy ( $\pm 0,05$  m). Edellä oleva tarkkuusarvio perustuu vain peruskartassa ilmoitetun korkeusluvun tarkkuuteen. Korkeuden siirrossa aiheutunut virhe tuskin kuitenkaan ylittää tätä, sillä korkeus voitiin molemmissa päissä siirtää suoraan järven pintaan, joka oli mittausajankohtana 6.8.2002 aivan tyyni. Järven pinnan korkeudeksi saatiin 105,96 m mpy.

#### **2.4. Kaivausmenetelmät ja dokumentointi**

Tasokaivausalueella pintaturve poistettiin lapiolla. Sen jälkeen kaivausta jatkettiin lastoilla 5-10 cm kerroksina. Kaikki kaivettu maa seulottiin seulalla, jonka silmäkoko oli noin 4 mm. Löydöt otettiin talteen neliömetrin ruuduista. Tasot vaaittiin metrin välein. Tasoista piirrettiin kartat lukuun ottamatta ensimmäistä tasoa, jossa maa oli vielä juurten sekaista hiekkamultaa. Kaikista tasoista otettiin diakuvat ja digitaalikuvia.

Koekuopat olivat neliömetrin kokoisia, paitsi koekuoppa 4, jota laajennettiin. Koska ainakin osan niistä oletettiin sijaitsevan asuinpaikan keskeisellä alueella, ne kaivettiin lastoilla kerroksina tasokaivauksen tapaan. Pintaturpeen poiston jälkeen kaivettu maa seulottiin. Löydöt otettiin talteen kerroksittain kerralla koko koekuopan alueelta. Kuopat dokumentoitiin kuvaamalla tasot digikuvina ja vaaitsemalla tasot. Lopuksi kuvattiin profiili kuopan joltakin seinämältä diana ja digitaalikuvana.

Kaivauslöydöt on luetteloitu Kansallismuseon kokoelmiin päänumerolla KM 33461 ja diakuvat numeroilla KM 50710-50732.

### **3. Kaivaushavainnot ja löydöt**

#### **3.1. Koekuopat**

##### Koekuoppa 1

Sijainti: Koekuoppa sijaitsee tasaisella maalla, asuinpaikkatasanteen maan puoleisella reunalla. Etelään, alemmalle tasanteelle laskevan matalan törmän reuna on noin neljän metrin päässä etelässä. Tasokaivausalueen lounaiskulma on neljän metrin päässä kaakossa. Koordinaatit  $x = 503,00-504,00$ ,  $y = 488,00-489,00$ . Maan pinta koekuopan alueella 108,57-108,63 m mpy. Ympärillä kasvaa harvassa vanhoja mäntyjä ja erilaisia nuoria lehtipuita. Pintakasvillisuus on tiheää pensaikkoa (vadelmaa, viinimarjaa) ja sananjalkoja.



## Stratigrafia:

1.	ruskea turve, tummaa hiekkamultaa, paikoin turvekerroksen sisällä noin 2 cm kerros keltaista hiekkaa (alkuperä ei ole selvästi nähtävissä kuopan ympäristössä), vähän kiviä, paksuus 10 cm
2.	tummanruskea, ylhäältä multainen hiekkamaa, vaalenee vähitellen punaruskeaksi, alempana kellanruskeaksi ja keltaiseksi, runsaasti kiviä, 35 cm
	kaivettiin 45 cm syvyyteen, missä keltainen hieno hiekka ja vähän kiviä, joitakin tummempia juuren jälkiä

Maalaji oli hienoa hiekkaa. Hiekan joukossa oli runsaasti kiviä (halkaisija 5-20 cm). Muutamat kivet näyttivät palaneilta. Kivet eivät muodostaneet mitään rakennetta. Kuopasta löytyi *saviastianpaloja*, *kvartsi-iskoksia* ja *palanutta luuta* (KM 33461:1-8)

Koekuoppa 2

Sijainti: Koekuoppa sijaitsee asuinpaikkatasanteen lounaispuolen pohjoisosassa, tasaisella maalla. Rantatörmän reuna on noin kahden metrin päässä idässä. Rinne alkaa nousta loivana kahden metrin päässä luoteessa. Tasokaivausalue on noin seitsemän metrin päässä lounaassa. Koordinaatit  $x = 513,50-514,50$ ,  $y = 499,00-500,00$ . Maan pinta koekuopan alueella 108,55-108,59 m mpy. Ympärillä kasvaa harvassa suuria mäntyjä ja muutamia nuoria lehtipuita. Pintakasvillisuus on ruohoa ja heinää sekä vadelmapensaita ja sananjalkoja.

## Stratigrafia:

1.	ruohoturve, paksuus 7 cm
2.	tummanruskea hiekkamulta, 3-8 cm
3.	punaruskea hiekkamaa, joka alempana vaalenee kellanruskeaksi, 15-20 cm
	kaivettiin 35-45 cm, pohjalla keltaista hiekkaa ja paljon pieniä kiviä

Maalaji oli hienoa hiekkaa. Hiekan joukossa oli kohtalaisesti kiviä (halkaisija 5-10 cm). Palaneita kiviä ei havaittu. Kuopasta löytyi vähän *kvartsi-iskoksia* (KM 33461:9-10).

Koekuoppa 3

Sijainti: Koekuoppa sijaitsee asuinpaikkatasanteen lounaispuolen pohjoispäässä, tasaisella maalla. Rantatörmän reuna on 1-2 m päässä idässä. Lännessä rinne alkaa nousta loivana noin kahden metrin päässä. Pohjoisessa maan pinta muuttuu kiviseksi noin metrin päässä kuopasta, ja noin viiden metrin päässä kivinen harjanne ulottuu rantatörmän reunaan. Koekuoppa 2 on noin kuuden metrin päässä etelälounaassa. Koordinaatit  $x = 519,50-520,50$ ,  $y = 502,00-503,00$ . Maan pinta koekuopan alueella 108,73-108,85 m mpy. Ympärillä kasvaa harvassa suuria mäntyjä ja pienempiä lehtipuita. Pintakasvillisuus on enimmäkseen ruohoa ja heinää, jonkin verran vadelmapensaita.

## Stratigrafia:

1.	ruohoturve, paksuus 8 cm
2.	tummanruskea hiekkamulta, runsaasti kiviä, 5-10 cm
3.	punaruskea hiekka, joka alempana vaalenee kellanruskeaksi, runsaasti kiviä, 25 cm
	kaivettiin 40-50 cm, pohjalla keltaista hiekkaa, jossa vielä joitakin juuren jälkiä



Maalaji oli hienoa hiekkaa, jossa oli runsaasti kiviä (halkaisija 5-15 cm). Palaneita kiviä kuopassa ei havaittu. Kuopasta löytyi *kvartsiydin*, *kvartsi-iskoksia* ja *palanutta luuta* (KM 33461:11-14).

#### Koekuoppa 4

Sijainti: Koekuoppa sijaitsee tasaisella maalla asuinpaikkatasanteen koillispuolen keskiosassa. Rantatörmän reuna on noin neljän metrin päässä koillisessa. Rinne alkaa nousta noin kahden metrin päässä lounaassa. Maan pinta koekuopan alueella 108,75-108,81 m mpy. Ympärillä kasvaa harvaa kuusi- ja mäntymetsää. Pintakasvillisuus on osittain ruohovartista, osittain sammalta ja mustikkaa.

Koekuoppa avattiin aluksi peruslinjan viereen (y = 500,00-501,00). Koska kuopan länsiosan täytti jo ensimmäisen kerroksen kaivamisen jälkeen suuri maakivi, siirrettiin kuoppaa puoli metriä itään (y = 500,50-501,50). Toista kerrosta kaivettaessa alkoi tulla esiin tiheää kiveystä, jossa oli tulen pidon merkkejä. Kolmannessa tasossa kiveys näytti lieden reunalta. Se oli yhtenäinen, ja sitä rajasi lännessä suuremmista kivistä muodostuva kaari. Koska kiveys jatkui kuopan ulkopuolelle idässä, koillisessa ja kaakossa, laajennettiin kuoppaa neliömetrillä itään. Koekuopan lopulliset koordinaatit olivat siten x = 542,00-543,00, y = 500,50-502,50. Kun laajennuskin oli kaivettu kolmanteen tasoon, näytti kuoppaan osuva kiveys olevan osa noin kahden metrin läpimittaisesta pyöreästä liedestä, jonka etelälaita ja pohjoisosat jäivät kuopan ulkopuolelle. Kuopan länsipuoli jätettiin kolmanteen tasoon, mutta laajennusosa kaivettiin pohjaan asti. Kaivetuksi tuli näin (edellä olevan tulkinnan mukaan) noin neljäsosa koko rakenteesta. Kuopan kolmanteen tasoon jätetty osa peitettiin muovilla ennen kuopan täyttämistä.

Stratigrafia kivirakenteen ulkopuolella (koekuopan laajennusosan itäreunassa):

1.	sammal ja kangasturve, jonka alaosassa tummaa hiilen- ja noensekaista hiekkaa, paksuus 5-10 cm
2.	vaaleanharmaata hiekkaa (huuhtoutumiskerros), 0-5 cm
3.	punertavan ruskea hiekka, joka alempana vaalenee ja muuttuu kellertäväksi, 25 cm
	kaivettiin noin 45 cm, pohjalla vaaleanruskeaa, kaakkoisosassa vaaleaa keltaista-harmahtavaa hiekkaa

Maalaji oli hienoa hiekkaa. Hiekan joukossa oli vähän pienehköjä kiviä (halkaisija 5-15 cm), syvemmällä myös muutamia suuria kiviä.

Kivirakenteen ylimmät kivet tulivat esiin jo ensimmäisessä tasossa, ja maa rakenteen kohdalla oli selvästi tummempaa kuin muualla koekuopassa. Selvemmin rakenne kuitenkin hahmottui vasta toisessa tasossa. Se näytti tällöin suurehkojen kivien muodostamalta kehältä, jonka keskellä oli jonkin verran pienempiä kiviä ja tummaa maata. Reunakivien välissä lännessä oli hiililäikkä, ja muuallakin jonkin verran nokea ja hiilenmuruja. Kolmatta kerrosta kaivettaessa ei poistettu merkittäviä kiviä, vaan kiveys pyrittiin puhdistamaan esiin koko siltä alueelta, jolla sitä oli. Kolmannessa tasossa kiveyksen rakenne näkyi selvimmin. Se koostui reunalla olevista suurehkoista (jopa 20-30 cm) kivistä, joiden keskellä oli enimmäkseen pienempien kivien (5-15 cm) muodostamaa tiheää kiveystä. Reunan suuret kehäkivet ulottuivat hieman ylemmäs kuin keskiosan pinnaltaan varsin tasaista pikkukiveys. Suurin osa kivistä oli selvästi palaneita. Maa oli kolmannessa tasossa harmahtavaa, ilmeisesti palanutta hiekkaa. Hiiltä ja nokea kolmannessa tasossa ei kuitenkaan enää mainittavasti ollut reunakivien välistä hiililäikkää lukuun ottamatta. Neljättä kerrosta kaivettaessa poistettiin suuret kehäkivet ja kerros pienempää kiveystä sen sisältä. Neljännessä tasossa kiveyksen reunan kaareva muoto vielä erottui maan tummempana värinä, mutta kiveys ei enää ollut yhtenäinen. Viidennessä tasossa tilanne oli sama, mutta kiveyksestä oli jäljellä



enää muutamia pieniä kiviä. Esiin oli sen sijaan tullut muutamia suurehkoja maakiviä. Kuudennessa tasossa kiveykseen liittyvää punaruskeaa maata oli jäljellä enää läikkänä koekuopan (laajennusosan) keski- ja eteläosassa. Tämä syvimmälle ulottuva läikkä ei siis sijainnut rakenteen keskellä.

Yhteenvedon voidaan todeta, että kiveys on näkyvissä olevien osiensa perusteella pyöreähkö ja koostuu suurehkojen kivien muodostamasta kehästä ja sen sisällä olevasta pienemmästä kiveyksestä. Kivet ovat palaneita. Kivien välissä oleva ilmeisesti palanut hiekka sekä hiilenmurut ja noki, joita tosin havaittiin vain kiveyksen päällä olevassa ohuessa ja sekoittuneessa maakerroksessa, osoittavat että kiveyksessä on pidetty tulta. Kyseessä on ilmeisesti liesi. Kiveys on ohut. Sen alla on ruskehtava-punertava hiekkakerros, ja pohjalla vaaleaa puhdasta hiekkaa. Punertava kerros on rajoiltaan epäselvä ja paksuudeltaan vaihteleva, eikä siinä havaittu hiiltä, joten paikalla ei näytä olleen liesikuoppaa. Kyseessä on ilmeisesti osittain kiveystä vanhempi kulttuurikerros, osittain (tulenpidon seurauksena?) kiveyksen alle syntynyt tavallista voimakkaampi rikastumiskerroksen kaltainen värjäymä.

Kuopasta löytyi *kaksi viistoteräistä kvartsikärkeä, kvartsi-iskoksia ja palanutta luuta* (KM 33461:15-20). Kuopan laajennusosasta löytyi *kvartsi-iskoksia ja palanutta luuta* (KM 33461:21-30). Suurin osa löydöistä saatiin kolmesta ylimmästä kerroksesta, ja kiveyksen ulkopuolelta (tai päältä ennen kuin kiveys oli erotettavissa). Löytöjä oli kuitenkin myös kiveyksessä (kolmannessa ja neljännessä kerroksessa) ja sen alla. Löydöissä oli palanutta luuta melko vähän verrattuna kvartseihin. Palanutta luuta oli vain alemmissa kerroksissa, kolmannesta ja laajennusosassa neljännessä kerroksesta alkaen. Myös tasanteen tätä osaa todettiin käytetyn leiriytymiseen äskettäin, sillä pintakerroksista löytyi teltan narun kiinnitysvaarna ja muuta modernia pienesineistöä.

#### Koekuoppa 5

Sijainti: Koekuoppa sijaitsee asuinpaikkatasanteen koillispuolen kaakkoisosassa, hyvin loivasti itään laskevalla pinnalla. Rantatörmän reuna on noin kolmen metrin päässä idässä, ja tasannetta jakavan harjanteen rinne muutaman metrin päässä lounaassa. Koekuoppa 4 on noin kahdeksan metrin päässä pohjoisessa. Koordinaatit  $x = 534,00-535,00$ ,  $y = 505,00-506,00$ . Maan pinta koekuopan alueella 108,51-108,56 m mpy. Ympäriällä kasvaa harvassa eri ikäisiä lehtipuita ja kuusia. Maan pinta on osittain sammaleen, osittain ruohojen peittämä.

Stratigrafia:

1.	sammal tai turve, tummaa hiekkamultaa, turpeen alla paikoin hieman vaaleaa, harmaata sävyä (huuhtoutumiskerros), paksuus 10-12 cm
2.	ruskea, hiekkamaa, vaalenee vähitellen keltaiseksi, 30 cm
3.	keltainen hiekka, 5 cm
	kaivettiin noin 45 cm (profiilin vierestä, muuten löydöttömyyden vuoksi vähemmän)

Maalaji oli hienoa hiekkaa. Hiekan joukossa oli melko paljon kiviä (halkaisija 5-15 cm) varsinkin pintakerroksen alla. Palaneita kiviä ei havaittu. Kuopasta löytyi *kvartsiydin ja kvartsi-iskoksia* (KM 33461:31-33).

#### Koekuoppa 6

Sijainti: Koekuoppa sijaitsee alemmalla tasanteella, varsinaisen asuinpaikkatasanteen eteläpuolella. Kuoppa on hyvin loivasti kaakkoon laskevalla pinnalla. Rantatörmän reuna on kuopasta noin kaksi ja puoli metriä kaakkoon. Koordinaatit  $x = 493,00-494,00$ ,  $y = 488,00-489,00$ . Maan pinta koekuopan alueella 107,53-107,46 m mpy. Ympäriällä



kasvaa muutamia suuria mäntyjä, kuusia ja koivuja (harvennettua metsää). Pintakasvillisuus on heinää ja muita ruohovartisia kasveja.

Stratigrafia:

1.	ruohoturve, tummaa hiekkamultaa, paksuus 12-15 cm
2.	vaaleanharmaa hiekka (paikoin, mutta ei kaikkialla, huuhtoutumiskerros), 0-5 cm
3.	punaruskea hiekka, vaalenee vähitellen keltaiseksi alhaalla (rikastumiskerros), 25-30 cm
	pohjalla vaalea, kellanharmaa hiekka

Maalaji oli hienoa hiekkaa. Hiekan joukossa oli melko runsaasti pieniä kiviä (halkaisija 5-10 cm), syvemmällä myös suurempia kiviä (10-25 cm). Palaneita kiviä ei havaittu. Kuopasta löytyi *saviastianpaloja ja kvartsi-iskoksia* (KM 33461:34-39).

### 3.2. Tasokaivausalue

Tasokaivausalue avattiin asuinpaikkatasanteen lounaispuoliskon eteläosaan, alueelle, joka vuoden 2001 inventoinnissa kaivettujen koekuoppien perusteella näytti runsaslöytöisimmältä. Kaivausalueen kooksi tuli 15 m<sup>2</sup> (5 m x 3 m) ja sijainniksi kaivauskoordinaatistossa x = 503,00-508,00, y = 492,00-495,00. Maan pinta laski eteläkaakkoon hyvin loivasti ja tasaisesti. Kaivausalueen luoteiskulman ja kaakkoiskulman korkeusero oli noin 30 cm. Kasvillisuus paikalla oli rehevää pensaikkaa, enimmäkseen vadelmaa ja lehtipuuvesakkoa. Alueen raivauksen yhteydessä tasannetta todettiin käytetyn leiripaikana myös viime aikoina, sillä pintakasvillisuuden joukosta löytyi pulloja ja erilaisia elintarvikepakkauksia.

#### 1. kerros

Pintaturve poistettiin lapioilla ja irronnut maa lastoilla. Turvekerros oli ohut, alueen eteläosassa vain noin 5 cm ja pohjoispäässä 10 cm, sillä pensaikon alla ruohovartinen kasvillisuus oli heikkoa. Turve pyrrittiin irrottamaan ohuena kerroksena, jotta pensaiden ja puiden tiheä juuristo ei irrottaisi maata kovin syvältä. Ensimmäisessä tasossa maa olikin vielä tummaa hiekkamultaa, jossa oli runsaasti puiden ja pensaiden juuria. Taso valokuvattiin ja vaaittiin. Vaaitusluvut on esitetty taulukkona.

Löytöjä kertyi melko niukasti, 35 alanumeroa, vain hieman yli kaksi alanumeroa ruutua kohti. Tämä johtunee siitä, että kaivettua ja seulottua irtomaata oli kerroksessa varsin vähän.

#### 2. kerros

Seuraava kerros kaivettiin lastoilla pyrkien poistamaan tumma hiekkamultakerros ja siinä oleva tiheä vaakasuora juuristo ja pensaiden kannot. Kerroksesta muodostui enimmäkseen ohut, alle 5 cm paksuinen. Alueen keskiosassa, missä poistettiin suurempi juurakko, kerroksen paksuus oli noin 10 cm. Toisessa tasossa koko alueella oli läikikästä harmaanruskeaa humuksensekaista hiekkamaata. Vaaleampi kellanruskea hiekkamaa pilkkotti jo sen alta monin paikoin, mutta mitään selkeitä alueellisia eroja maassa ei ollut havaittavissa. Kaivausalueen kaakkoisosassa oli tullut esiin muutamia suurehkoja kiviä.

Löytöjä saatiin talteen edelleen melko niukasti, 48 alanumeroa. Tämä johtuu mitä ilmeisimmin kerroksen ohuudesta. Palanutta luuta esiintyi jo tässä kerroksessa yllättävän runsaasti ja suurina paloina.



### 3. kerros

Kolmas kerros kaivettiin lastoilla 5-10 cm paksuisena. Tumma hiekkamulta hävisi kerrosta kaivettaessa. Sen alta paljastui muutamia noin puolen metrin läpimittaisia, tummanharmaita, noensekaisia läikkiä, joita ympäröi vaalemman harmaa, noensekainen hiekkamaa. Suurimmalla osalla kaivausalueella oli kuitenkin kolmannessa tasossa kellanruskeaa, läikikästä hiekkamaata. Paikoitellen kellanruskean hiekkamaan joukossa oli myös väriltään tasaisempia ja punertavan sävyisiä alueita. Kivien määrä lisääntyi. Suurin osa edellisessä kerroksessa esiin tulleista kivistä osoittautui varsin suuriksi. Lisäksi esiin tuli runsaasti pienempiä kiviä kaivausalueen etelä- ja keskiosissa. Osa kivistä oli palaneita, mutta niiden sijainnissa ei havaittu mitään säännönmukaisuutta, eivätkä palaneet kivet myöskään näyttäneet erityisesti liittyvän nokimaaläikkiin.

Löytöjen määrä oli kolmannessa kerroksessa suuri, 104 alanumeroa. Varsinkin kvartseja ja palanutta luuta oli hyvin paljon, keramiikkaakin enemmän kuin aiemmissä kerroksissa, mutta ei kuitenkaan kovin runsaasti.

### 4. kerros

Neljäs kerros kaivettiin lastoilla 5-10 cm paksuisena. Yleiskuva säilyi samanlaisena kuin edellisessä tasossa. Harmaata noensekaista hiekkamaata sisältävät läikät säilyivät samoilla kohdilla kuin kolmannessa tasossa, mutta supistuivat. Läikikkäillä kellanruskeilla alueilla maan väri yleensä vaaleni. Kiviä tuli esiin lisää, varsinkin pienehköjä kiviä kaivausalueen pohjoisosassa.

Löytöjen määrä alkoi vähetä 4. kerroksessa. Löytöjä kertyi 77 alanumeroa, ja myös löydetiheys pieneni selvästi varsinkin kaivausalueen itäreunalla.

### 5. kerros

Viides kerros kaivettiin kuten edellisekin 5-10 cm paksuisena. Harmaat noensekaiset läikät hävisivät lähes kokonaan. Kellanruskea, läikikäs hiekkamaa vaaleni, ja sen ala supistui niin, että viidennessä tasossa sitä oli enää kaivausalueen eteläosassa ja länsi- ja pohjoislaidoilla. Toisaalta punertavan hiekan alueet tulivat voimakkaammin ja selvärajaisempina esiin. Erityisen silmään pistävä oli jokseenkin puolipyörän muotoinen ja metrin läpimittainen voimakkaan punainen läikkä kaivausalueen pohjoispäässä. Kaivausalueen itä- ja keskiosassa kulttuurikerros ja löydöt loppuivat, ja esiin tuli keltainen puhdas hiekka.

Tumman kulttuurikerroksen alan pienetessä löytöjen määrä väheni voimakkaasti viidennessä kerroksessa. Ne alkoivat keskittyä jäljellä oleviin punertavan maan läikkiin. Kaivausalueen itäpuoliskossa koillis- ja kaakkoiskulmia lukuun ottamatta löydöt loppuivat kokonaan viidennen kerroksen pohjaan mennessä. Alanumeroiden lukumääräksi tuli 45.

### 6. kerros

Kuudes kerros kaivettiin kuten edelliset. Itälaidalla kaivaminen kuitenkin lopetettiin alueella  $x = 505,00-507,00$ ,  $y = 493,70-495,00$ . Tällä alueelta ei viidennessä kerroksessa löytynyt enää juuri mitään, ja maa oli viidennessä tasossa puhdasta keltaista hiekkamaa paria, ilmeisesti puun juurien jättämää täplää lukuun ottamatta. Kuudetta kerrosta kaivettaessa kulttuurikerros hävisi lähes kokonaan. Sitä jäi jäljelle enää alueen etelä-länsi- ja pohjoislaidoille hajanaisina alueina, joissa hiekkamaa oli punertavaa. Näistä erottui kaksi voimakkaamman punaista läikkää.

Löytöjen määrä jäi pieneksi. Niitä kertyi vain 27 alanumeroa. Lähes kaikki löydöt olivat peräisin kuudennessa tasossa näkyvistä punertavan hiekan alueista.



## 7. kerros

Kuudennen tason jälkeen kaivettiin vielä pohjaan tason kartassa näkyvät punertavan hiekan alueet ja ohut kerros maata niiden välisiltä keltaisen hiekan alueilta kaivausalueen etelä- ja länsireunoilla. Kaivauksen pohjan korkeusluvut on merkitty kuudennen tason karttaan. Eteläisempi läikkä kivien välissä ruudussa  $x = 503-504$ ,  $y = 492-493$  ulottui yli 15 cm, ja pohjoisempi läikkä pohjoisprofiiliin vieressä lähes 25 cm syvyyteen kuudennen tason alapuolelle. Varsinkin pohjoisempi, syvälle ulottuva ja selvärajainen läikkä näyttää tarkoituksellisesti kaivetulta kuopalta. Pohjoisprofiili puhdistettiin ja valokuvattiin kuopan kohdalta.

Kuudennen tason alapuolelta saatiin vielä jonkin verran löytöjä (17 alanumeroa). Lähes kaikki löytyivät edellä mainituista voimakkaan punaisista hiekkaläikistä. Eteläisemmän läikän alaosa ei löytynyt keramiikkaa, mutta pohjoisemmasta löytyi. Muutenkin läikkien löydöissä oli eroja. Eteläisemmästä löytyi lähinnä kvartssia, pohjoisemmasta taas runsaasti palanutta luuta.

## **4. Tulokset**

Kaivaushavaintojen perusteella asuinpaikka ulottuu koko tasanteelle, ainakin noin 50 m matkalla rannan suunnassa. Tasanteen eteläpuoli ja erityisesti sen eteläpää on kuitenkin selvästi asuinpaikan runsaslöytöisin osa. Tasanteen pohjoispäässä asuinpaikka saattaa ulottua koekuopitetun alueen ulkopuolelle. Etelässä asuinpaikkalöytöjä tavattiin myös alemmalla tasanteella (koekuoppa 6). Tässäkin suunnassa asuinpaikan ulottuvuus jäi epäselväksi. Maasto muuttuu kuitenkin etelämpänä yhä alavammaksi, ja törmä vallimaiseksi, joten olosuhteet eivät tällä suunnalla ole olleet asuinpaikaksi sopivat veden pinnan ollessa korkeammalla. Topografian perusteella ei ole syytä olettaa, että asuinpaikka ulottuisi tasanteen ulkopuolelle ylempänä rinteellä.

Tasokaivausalueella ja asuinpaikkatasanteen lounaispuolen koekuopissa kulttuurikerros yleensä koostui pintaturpeen alla olevasta tummasta hiekkamullasta ja sen alla olevasta kirjavasta, kellanruskeasta hiekkamaasta. Kellanruskea kerros vaaleni alaspäin, mutta näytti kuitenkin alhaalla rajautuvan melko jyrkästi puhtaaseen keltaiseen hiekkään. Esihistoriallisen asutusvaiheen ja myöhempien luontaisten (esimerkiksi puun juuret) tai ihmistoimintaan liittyvien prosessien (esimerkiksi kaskeaminen, maan kaivelu leiriytymisen yhteydessä) osuutta tämän sekoittuneelta vaikuttavan kellanruskean kerroksen syntymiseen on vaikea arvioida. Joka tapauksessa maaperä näyttää sekoittuneen tämän kerroksen pohjaan asti asutusvaiheen aikana tai sen jälkeen, koska löytöjä esiintyi koko kerroksessa, mutta ei sen alla keltaisessa hiekkassa. Kulttuurikerros oli paksumpi ja runsaslöytöisempi tasokaivausalueen länsireunalla.

Kellanruskean, kirjavan hiekkamaakerroksen alla esiintyi paikoitellen varsinkin tasokaivausalueen etelä- ja pohjoispäissä punertavaa hiekkää, jossa oli asuinpaikkalöytöjä. Tämä lienee jäännös alkuperäisestä kulttuurikerroksesta, joka ei ole myöhemmin sekoittunut. Tasokaivausalueen lounaiskulman vieressä koekuopassa 1 havaittiin tällainen punaruskea kulttuurikerros. Myös joissakin muissa koekuopissa oli mullan ja humuksensekaisen hiekan alla punertavanruskeaa hiekkää. Sen väri kuitenkin vaaleni alaspäin vähitellen, eikä siinä tavattu kovinkaan runsaasti löytöjä varsinkaan alempana, joten se lienee pääasiassa luontaisten prosessien seurauksena syntynyttä rikastumis-kerrosta.

Kahdessa kohdassa tasokaivausalueella, suuren kiven kupeella ruudussa  $x = 503-504$ ,  $y = 492-493$  ja pohjoisprofiiliin vieressä välillä  $y = 492,90-493,80$ , hiekkamaa oli erityisen punaista ja ulottui selvästi ympäröivän kulttuurikerroksen pohjaa syvemmälle. Näillä alueilla myös löytöjen määrä oli varsin suuri. Muodostumat lienevät asutusvaiheen



aikana kaivettuja kuoppia, jotka ovat sitten täyttyneet tai täytetyt kulttuurikerroksesta peräisin olevalla maalla. Pohjoisemmasta kuopasta löytyi hyvin runsaasti palanutta luuta sekä pohjalta että ylemmistä kerroksista (neljännestä kerroksesta alkaen), joissa kuoppa ei vielä selvästi erottunut muusta kulttuurikerroksesta. Kuopan alaosasta löytyi myös keramiikkaa, joten se ajoittunee aikaisintaan asuinpaikan neoliittiseen käyttövaiheeseen. Eteläisemmän kuopan osalta löydöt eivät auta ajoituksessa.

Muuten asuinpaikkatasanteen lounaisemmasta osasta ei löydetty tasokaivausalueelta tai koekuopista mitään selviä rakenteita, vaikka asuinpaikan tämä osa löytöjen ja kulttuurikerroksen vahvuuden perusteella näyttää olevan intensiivisimmin käytetty. Muutamat tasokaivausalueen ylemmissä kerroksissa tavatut nokimaaläikät liittyvät epäilemättä tulenpitoon paikalla, mutta niiden tarkempi ajoittaminen ei ole mahdollista, eikä esihistoriallisuus varmaa.

Selvin kaivauksissa havaittu rakenne oli tasanteen koillisosassa koekuopassa 4 todettu kivirakenne. Se näyttää oleva pyöreä, noin 2 m läpimittainen, kivetty liesi. Se ei ilmeisesti ole kuoppaliesi, vaan muodostuu melko ohuesta, tasapaksusta kiveyksestä, jota ympäröi suuremmista kivistä rakennettu kehä. Rakennetta ei voi ajoittaa löytöjen ja stratigrafian perusteella.

Esinelöydöt olivat laadultaan tavallisia asuinpaikkalöytöjä. Löytötiheys ei ollut erityisen suuri, mutta löydöt olivat melko monipuolisia. Keramiikkaa löytyi suhteellisen vähän. Toisaalta palanutta luuta esiintyi runsaasti, ja se oli harvinaisen hyvin säilynyttä. Palaneiden luiden joukossa on muutamia selviä esinekatkelmia (KM 33461:308 ja 309), ja runsaasti pienempiä paloja joissa näyttää olevan porattuja reikiä tai muuta muotoilua. Erikoisempuna löytönä voidaan mainita meripihkaesineen katkelmat (KM 33461:48). Ne ovat paloja seulottaessa hajonneesta suuremmasta meripihkakappaleesta. Esineen tyyppiä ei voi päätellä. Patinoituneista murtopinnoista päätellen esine ei ole ollut ehjä esiin kaivettaessakaan.

Mesoliittisen ajan osuus korostuu voimakkaasti löydöissä. Keramiikan suhteellisen niukkuuden lisäksi tämä näkyy kvartsi ja- kivesinelöydöissä. Kaivauksissa löytyi ainakin kymmenkunta, epäselvät, rikkoutuneet ja teelmät mukaan lukien noin 15, viisto- tai poikkiteräistä kvartsikärkeä. Samaan kauteen ajoittuu myös eteläsuomalainen tasatalta (KM 33461:40), ja ehkä myös kivesineen teelmä (KM 33461:41), joka muistuttaa muotoilultaan lähinnä primitiivistä kirvestä. Kaksi poikkiteräisistä kärjistä löytyi koekuopasta 4, joka sijaitsee asuinpaikkatasanteen koillisosassa. Asuinpaikkatasanteen koillispuoliskosta (koekuopat 4 ja 5) ei löytynyt lainkaan keramiikkaa.

Toinen runsaslöytöinen kausi on kivikauden loppupuoli myöhäiskampakeraamisesta ajasta nuorakeramisen aikaan, ehkä pitemmällekin. Kivesinelöydöistä tähän kauteen kuuluu pieni Pyheensillan tyyppin nuolenkärki (KM 33461:42). Myös kaksi runsaimpaa esiintyvää keramiikkatyyppiä näyttää ajoittuvan tähän vaiheeseen.

Yleisin keramiikkatyyppi on shamottesekoitteinen, tiivis, kova ja sileäpintainen keramiikka. Reunapaloja tai koristeltuja paloja ei ole (sen sijaan muutamia pohjantaitepaloja KM 33461:103), mutta mitä ilmeisimmin tämä on nuorakeramiikkaa. Pelkkien kylkipalojen perusteella tämän tyyppin astioiden määrää on vaikea arvioida. Todennäköisesti se on kuitenkin ainakin kaksi, koska kylkipalojen joukossa on hyvin ohuita ja myös varsin paksuja.

Toinen yleinen tyyppi on huokoinen, väriltään vaalea (kellertävä), sekoitteen reikiä luukuun ottamatta sileäpintainen keramiikka. Tämän tyyppin astioita, jotka eivät merkittävästi eroa aineksensa perusteella, on reunapalojen perusteella ainakin kolme: ohutseinäinen, pyöreäreunainen (esim. KM 33461:100), paksuseinäinen, kulmikasreunainen (esim. KM 33461:99) sekä paksuseinäinen, reunan sisäkulmasta pyörästetty ja ulkokul-



masta terävästi ulkoneva (KM 33461:117). Viimeksi mainitussa palassa ovat myös ai-noat keramiikassa tavattavat koristelut: reunan alla pyöreähkö, kartiomainen kuoppa, ja reunan päällä kampaleima. Tämä keramiikka vaikuttaa lähinnä myöhäiskampakeramiikaalta.

Näiden yleisempien tyyppien lisäksi keramiikan joukossa on niistä selvästi erottuvia, mutta vain muutamina paloina esiintyviä tyyppisiä. Löytöihin kuuluu orgaanissekoitteista keramiikkaa, jossa sekoitteen jättämät reiät ovat litteitä, (esim. KM 33461:55) ja kivimurska- tai hiekkasekoitteista keramiikkaa (esim. KM 33461:106 ja 113). Erikoisempia löytöjä ovat pieni, huolimattomasti muotoiltu savikuppi (KM 33461:122 ja 128) ja toisen pienen kupin tai muun saviesineen osat (KM 33461:64 ja 129).

Kaikki edellä esitelty keramiikka voi ajoittua ja ehkä todennäköisimmin ajoittuukin kivikauden lopulle, myöhäiskampakeraamiseen vaiheeseen ja sen jälkeiseen aikaan. Muista keramiikkalöydöistä eroaa selvästi kivimurskasekoitteinen, hyvin ohutseinäinen, ulkopinnalta voimakkaasti naarmutettu astia (KM 33461:77). Se näyttää selvästi varhaismetallikautiselta, ehkä jopa varhaisrautakautiselta.

Asuinpaikka on sijaintinsa, löytöjensä ja kaivaushavaintojen perusteella tyypillinen kivikaution asuinpaikka. Asuinpaikka on täysin ehjänä tutkimuksellisesti arvokas. Erityispiirteenä on palaneen luun hyvä säilyminen. Löydöt osoittavat, että asuinpaikkaa on voimakkaammin käytetty kahtena selvästi erillisenä ajanjaksona, myöhäismesoliittisella ajalla ja kivikauden lopulla. Ainoa selvästi muuhun aikakauteen viittaava löytö on yksi ilmeisesti varhaismetallikaution astia. Tutkimuksissa ei itse asuinpaikalla tai sen lähiympäristössä tullut esiin mitään, mikä selittäisi asuinpaikan käyttövaiheiden tällaisen ajoittumisen. Ellei kyseessä ole pelkkä sattuma, syy saattaa olla ympäristön tai asutuksen muutokset laajemmalla alueella, esimerkiksi Loppijärven piirissä.

Turussa 31.3.2003

Antti Bilund



## 5. Vaaitustaulukot

### Tasokaivausalue

Korkeusluvut senttimetreinä, 180 vastaa 108,57 m mpy N60-järjestelmässä.

#### Pinta

Y\X	503	504	505	506	507	508
492	193	191	185	185	180	174
493	200	195	185	186	182	178
494	203	199	190	187	185	177
495	208	200	197	191	185	179

#### Taso 1

Y\X	503	504	505	506	507	508
492	198	195	192	191	188	184
493	203	202	195	186	191	185
494	208	204	195	197	193	185
495	212	203	201	197	191	188

#### Taso 2

Y\X	503	504	505	506	507	508
492	204	200	197	197	189	186
493	206	205	201	199	194	187
494	211	207	204	201	196	190
495	214	210	205	201	196	191

#### Taso 3

Y\X	503	504	505	506	507	508
492	210	208	206	205	197	194
493	216	210	209	209	202	196
494	223	221	216	212	207	202
495	223	220	217	219	205	202

#### Taso 4

Y\X	503	504	505	506	507	508
492	216	215	214	211	205	203
493	219	219	216	216	212	206
494	228	226	225	220	215	212
495	229	229	226	220	217	213

#### Taso 5

Y\X	503	504	505	506	507	508
492	223	224	221	217	213	207
493	227	228	223	221	217	214
494	232	234	231	225	221	217
495	234	233	232	228	223	221

#### Taso 6 (x = ei kaivettu 5. tason alapuolelle)

Y\X	503	504	505	506	507	508
492	228	229	228	228	220	215
493	232	232	229	230	224	219
494	240	238	234	x	227	223
495	243	240	238	x	227	227



Koekuopat 1-6

Korkeusluvut senttimetreinä, koekuopissa 1-3 ja 6 180 vastaa 108,57 m mpy, koekuopissa 4 ja 5 189 vastaa 109,09 m mpy (N60-järjestelmässä). Korkeusluvut on mitattu koekuopan kulmista.

## Koekuoppa 1

	SW	SE	NE	NW
pinta	174	180	180	180
1. taso	195	200	198	199
2. taso	204	202	208	208
3. taso	216	216	216	215
4. taso	219	222	222	220

## Koekuoppa 2

	SW	SE	NE	NW
pinta	181	181	178	182
1. taso	190	192	189	189
2. taso	199	200	198	201
3. taso	210	211	211	211
4. taso	216	218	217	216

## Koekuoppa 3

	SW	SE	NE	NW
pinta	162	164	156	152
1. taso	169	173	166	164
2. taso	175	177	172	173
3. taso	187	185	183	183
4. taso	198	191	194	197

## Koekuoppa 4 ja sen laajennus (x = ei kaivettu 3. tason alapuolelle, - = puuttuu)

	SW	SE	SE (laaj.)	NE (laaj.)	NE	NW
pinta	217	220	-	-	223	220
1. taso	233	234	234	241	235	237
2. taso	236	237	243	245	236	236
3. taso	246	247	250	248	247	248
4. taso	x	254	254	256	253	x
5. taso	x	259	262	261	259	x
6. taso	x	267	268	269	269	x
pohja	x	280	268	271	276	x

## Koekuoppa 5

	SW	SE	NE	NW
pinta	242	246	247	244
1. taso	251	258	258	258
2. taso	261	269	268	264

## Koekuoppa 6

	SW	SE	NE	NW
pinta	291	291	284	291
1. taso	301	302	298	300
2. taso	315	314	306	307
3. taso	318	318	316	315
4. taso	330	327	322	326



## 6. Valokuvaluettelo, diat

Loppi Karhumäki. Kivikautisen asuinpaikan kaivaus 2002.

Kuvanneet Antti Bilund (A.B.) ja Juha Ruohonen (J.R.).

KM-nu-mero	aihe	ku-vaaja	pvm
50710	Tasokaivausalue raivauksen jälkeen, mutta ennen kaivamisen aloittamista. Ennen raivausta paikalla kasvoi tiheää pensaikkoa. Taustalla häämöttää Loppijärvi. Kuvattu etelään.	A.B.	29.7.
50711	Tasokaivausalueen 1. taso. Kuvattu itään.	J.R.	29.7.
50712	Tasokaivausalueen 2. taso. Kuvattu itään.	A.B.	30.7.
50713	Tasokaivausalueen 3. taso. Kuvattu itään.	J.R.	1.8.
50714	Tasokaivausalueen 4. taso. Kuvattu itään.	J.R.	2.8.
50715	Tasokaivausalueen 4. taso. Kuvattu pohjoiseen.	J.R.	2.8.
50716	Tasokaivausalueen 5. taso. Kuvattu itään.	J.R.	6.8.
50717	Tasokaivausalueen 6. taso. Kuvattu itään.	A.B.	8.8.
50718	Tasokaivausalue täytettynä. Kuvattu kaakkoon.	J.R.	14.8.
50719	Kiviesineen teelmä neljännessä kerroksessa (neljännessä tassa) alkuperäisellä löytöpaikallaan. Kuvattu pohjoiseen.	J.R.	5.8.
50720	Tasokaivausalueen pohjoispäässä sijaitsevan likamaakuopan poikkileikkaus kaivausalueen pohjoisprofiilissa välillä y = 493-494. Kuvattu pohjoiseen.	J.R.	9.8.
50721	Koekuopan 1 eteläprofiili. Kuvattu etelään.	J.R.	2.8.
50722	Koekuopan 2 pohjoisprofiili. Kuvattu pohjoiseen.	J.R.	5.8.
50723	Koekuopan 3 länsiprofiili. Kuvattu länteen.	J.R.	5.8.
50724	Koekuopan 4 alkuperäisen osan 2. taso. Esiin on alkanut tulla tiheää kiveystä, jossa on palaneita kiviä ja hiiltä. Kuvattu pohjoiseen.	J.R.	5.8.
50725	Koekuopan 4, 3. taso. Kuvattu pohjoiseen	J.R.	12.8.
50726	Koekuopan 4 laajennusosan 4. taso. Kuvattu pohjoiseen.	J.R.	13.8.
50727	Koekuopan 4 laajennusosan 5. taso. Kuvattu pohjoiseen.	J.R.	15.8.
50728	Koekuopan 4 laajennusosan 6. taso. Kuvattu pohjoiseen.	J.R.	16.8.
50729	Koekuopan 4 laajennusosan 7. taso (pohja). Kuvattu pohjoiseen.	J.R.	16.8.
50730	Koekuopan 4 laajennusosan länsiprofiili. Muovin alle jo peitettyinä näkyy koekuopan länsipuolen kolmanteen tasoon jätetty liesikiveys. Kiveys on ohut. Sen alla näkyy ruskehtava-punertava hiekkakerros, ja pohjalla vaaleaa puhdasta hiekkää. Kuvattu länteen.	J.R.	16.8.
50731	Koekuopan 5 länsiprofiili. Kuvattu länteen.	J.R.	6.8.
50732	Koekuopan 6 länsiprofiili. Kuvattu länteen.	A.B.	15.8.



**7. Karttaluettelo**

Kartta 1. Tutkimuskohteen sijainti, peruskarttakopio, 1:20000

Kartta 2. Karhumäki, yleiskartta, tasokaivausalue ja koekuopat 1:500

Kartta 3. Karhumäki, tasokaivausalue, taso 2 1:20 (pienennös)

Kartta 4. Karhumäki, tasokaivausalue, taso 3 1:20 (pienennös)

Kartta 5. Karhumäki, tasokaivausalue, taso 4 1:20 (pienennös)

Kartta 6. Karhumäki, tasokaivausalue, taso 5 1:20 (pienennös)

Kartta 7. Karhumäki, tasokaivausalue, taso 6 ja pohjan korkeusluvut 1:20 (pienennös)

Kartta 8. Karhumäki, koekuoppa 4, tasot 3, 4, 5 ja 6 1:10 (pienennös)



## 8. Kartat

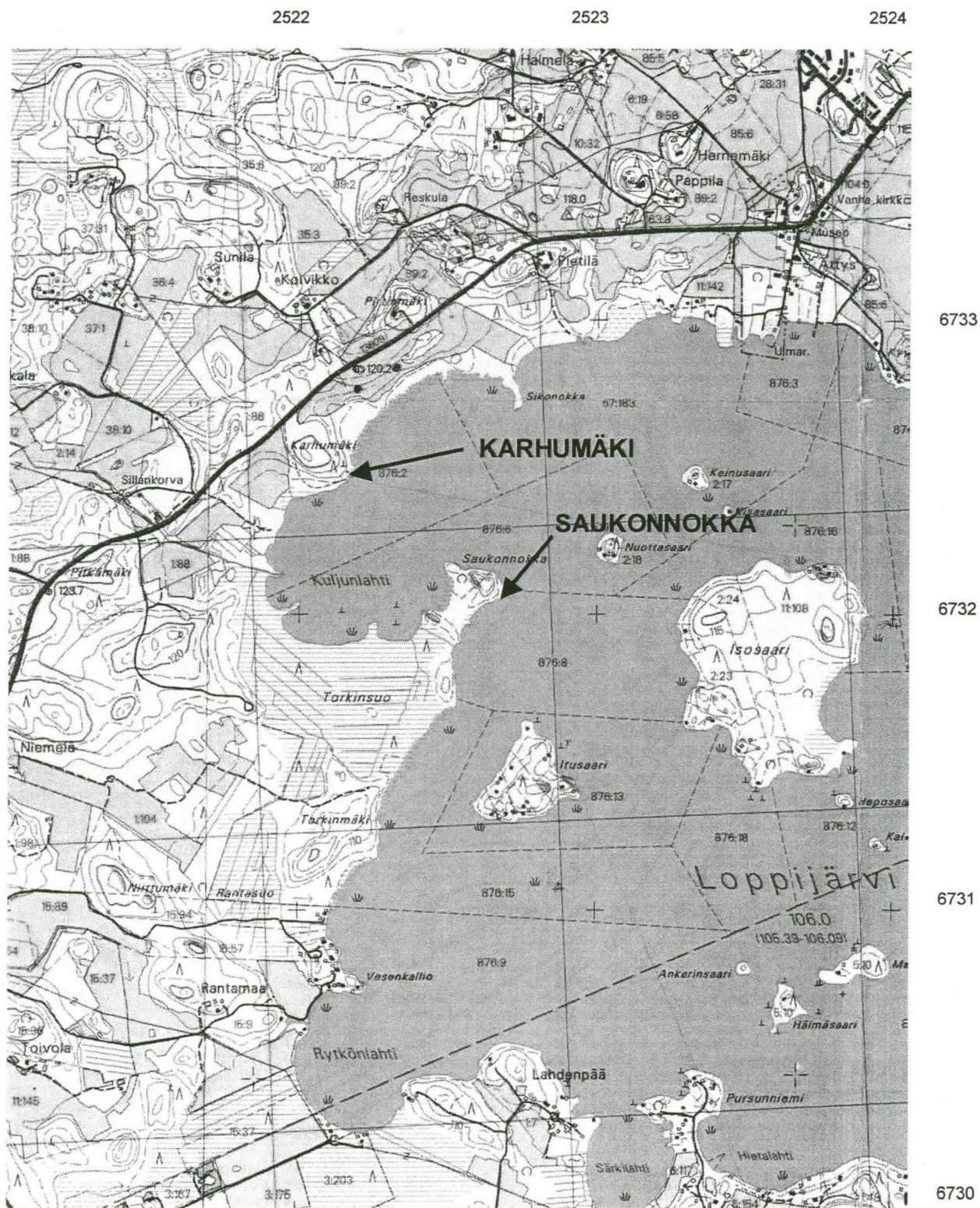
Kartta 1

Tutkimuskohteiden sijainti Lopella vuonna 2002

Loppi Karhumäki  $x = 6732\ 47, y = 2522\ 16, z = 109$ Loppi Saukonnokka  $x = 6732\ 06, y = 2522\ 66, z = 108-109$ 

Mk 1:20000

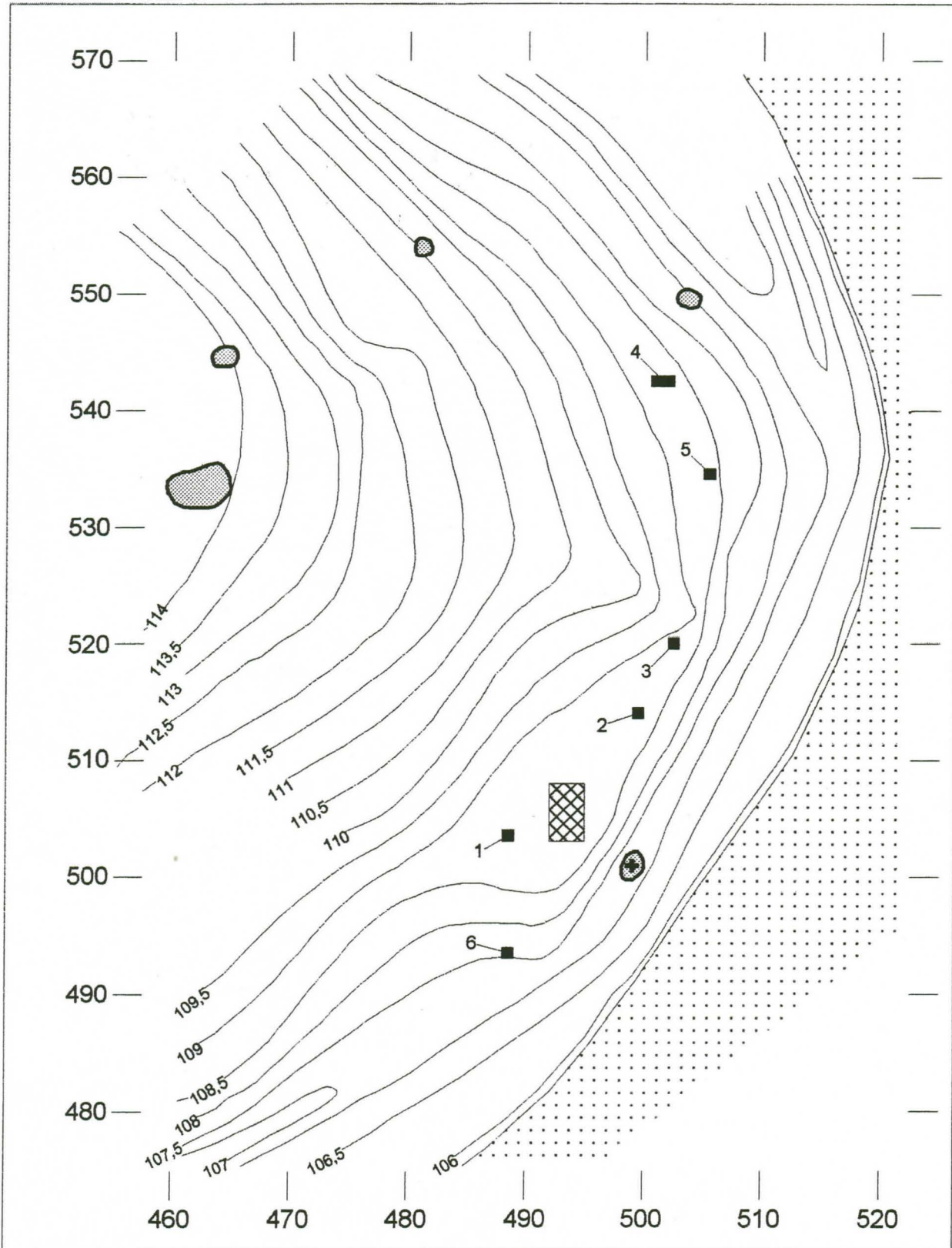
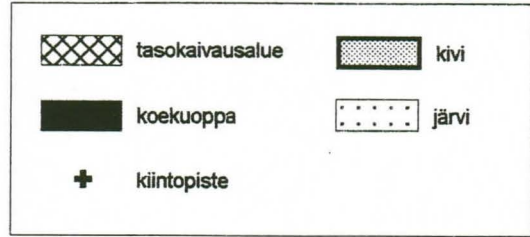
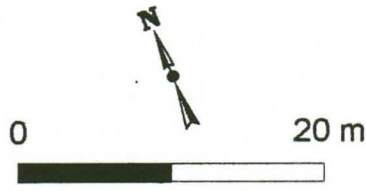
Pk 2042 09 LOPPI 2000





LOPPI Karhumäki  
A. Bilund 2002

Yleiskartta  
Mk 1:500  
Piirtänyt A. Bilund

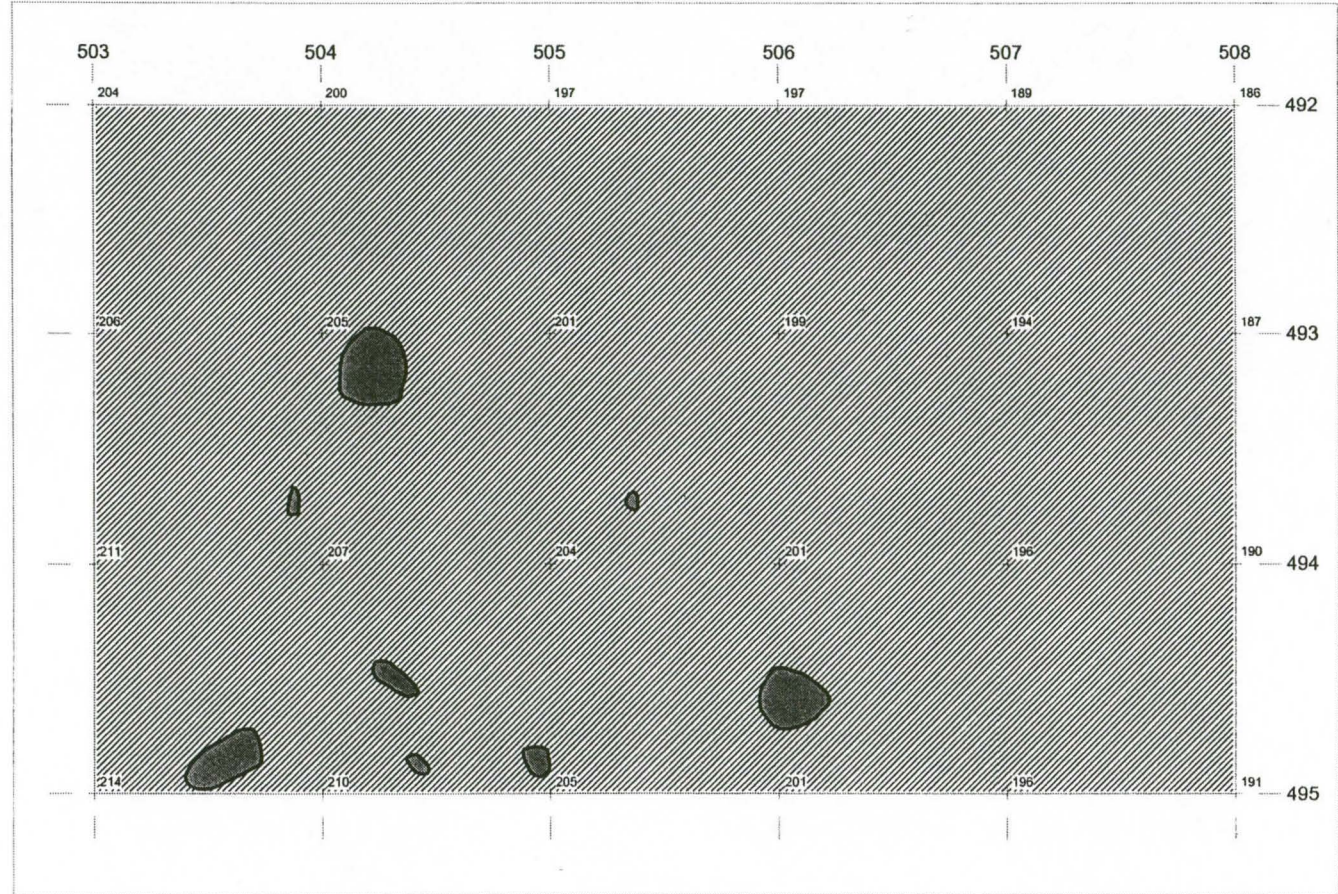
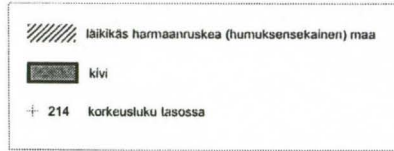




LOPPI KARHUMÄKI  
A. Bilund 2002

Tasokaivausalue  
Taso 2  
Mk 1:20 PIENENNÖS  
Piirtänyt A. Bilund

Koordinaatit kaivauskoordinaa-  
tistossa, x = 503-508, y = 492-495.  
Korkeusluvut senttimetreinä, kas-  
tavat alaspäin.  
Kiintopisteen korkeusluku on 180  
ja vastaa absoluuttista korkeutta  
108,57 m mpy (N 60).

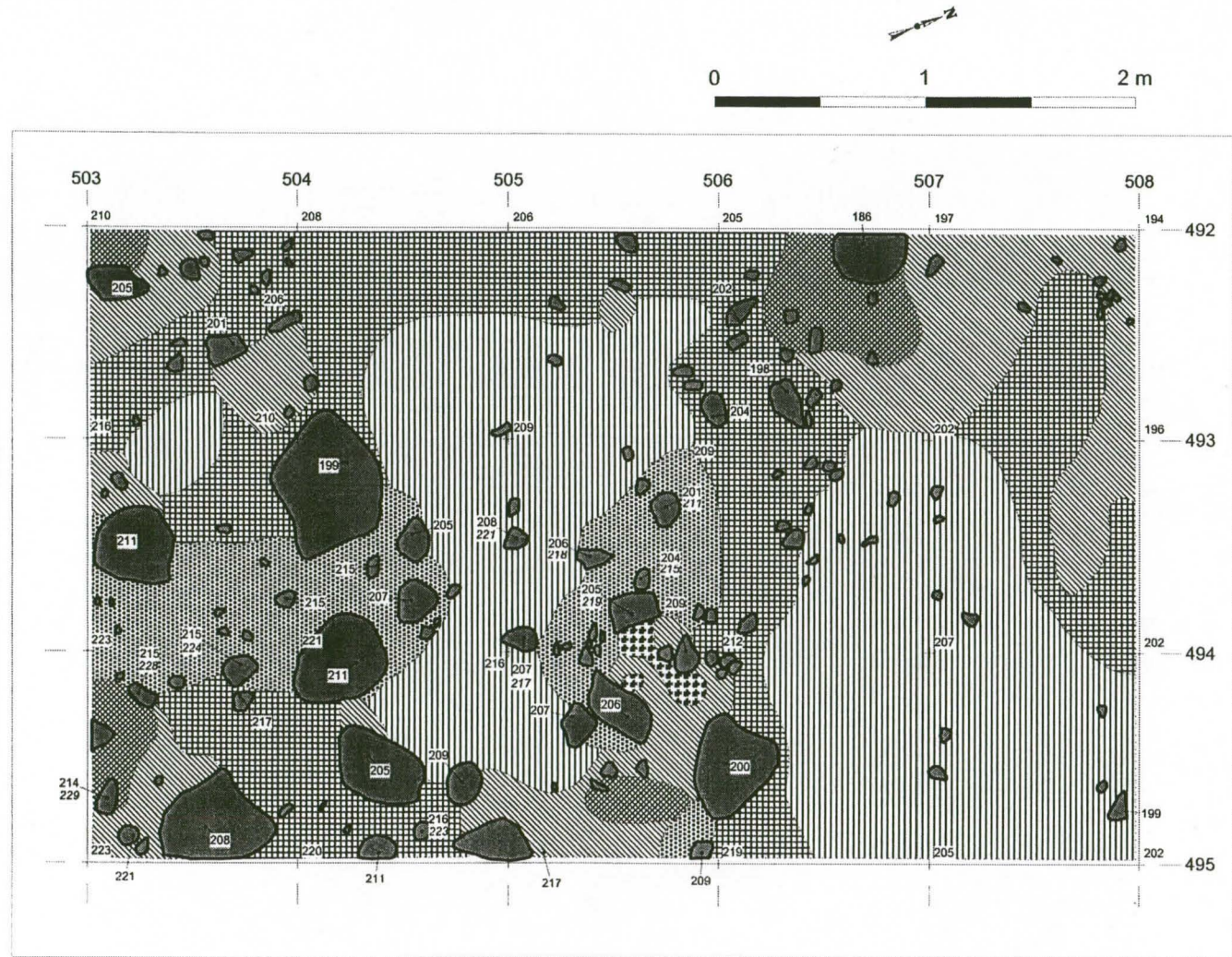




LOPPI KARHUMÄKI  
A. Bilund 2002

Tasokaivausalue  
Taso 3  
Mk-4:20 PIENENNÖS  
Piirtänyt A. Bilund

Koordinaatit kaivauskoordinaatistossa, x = 503-508, y = 492-495. Korkeusluvut senttimetreinä, kasvavat alaspäin. Kiintopisteen korkeusluku on 180 ja vastaa absoluuttista korkeutta 108,57 m mpy (N 60).

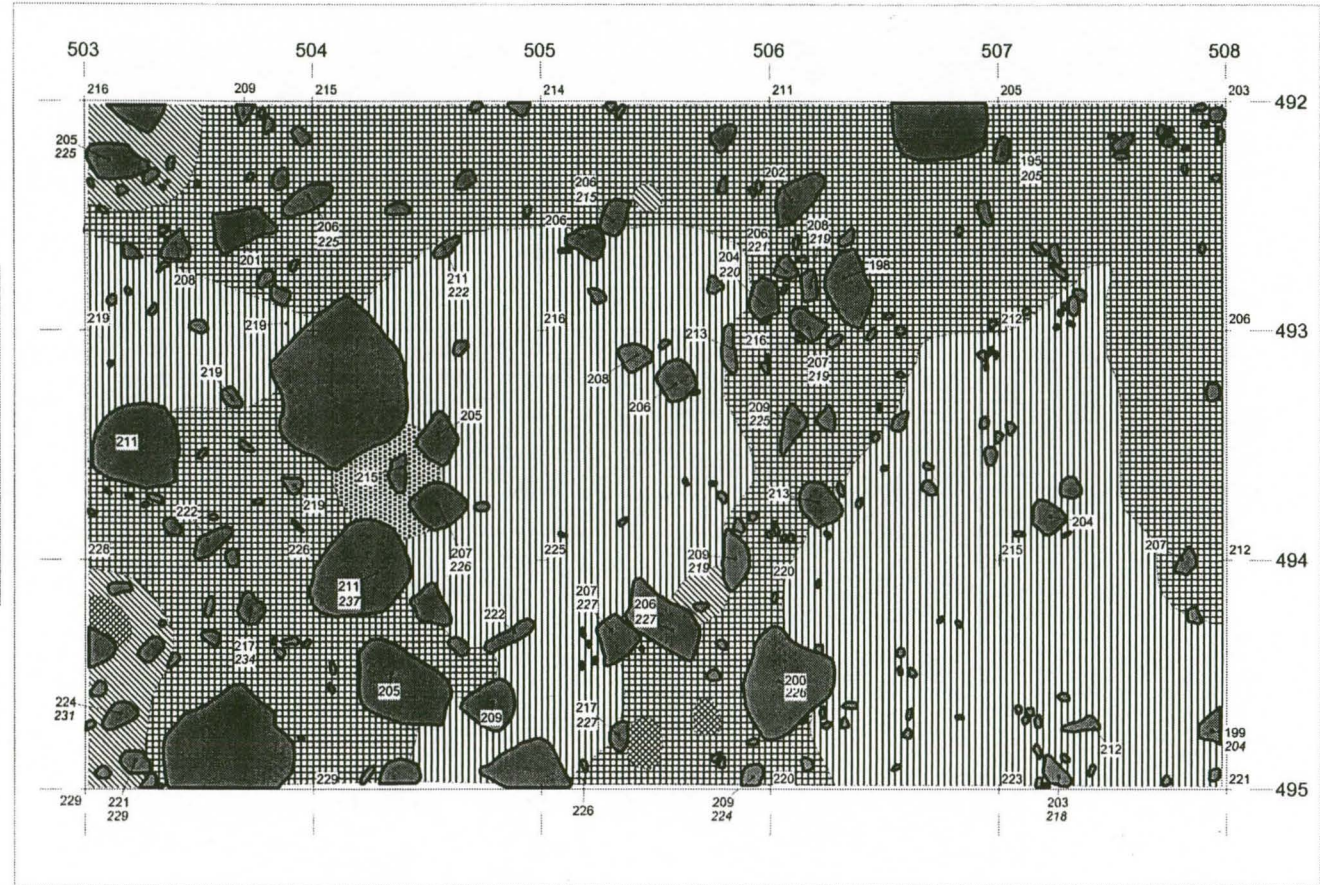




LOPPI KARHUMÄKI  
A. Bilund 2002

Tasokaivausalue  
Taso 4  
Mk-4:20 PIENENNÖS  
Piirtäneet E. Saarinen ja A. Bilund

Koordinaatit kaivauskoordinaa-  
tistossa, x = 503-508, y = 492-495.  
Korkeusluvut senttimetreinä, kas-  
tavat alaspäin.  
Kiintopisteen korkeusluku on 180  
ja vastaa absoluuttista korkeutta  
108,57 m mpy (N 60).

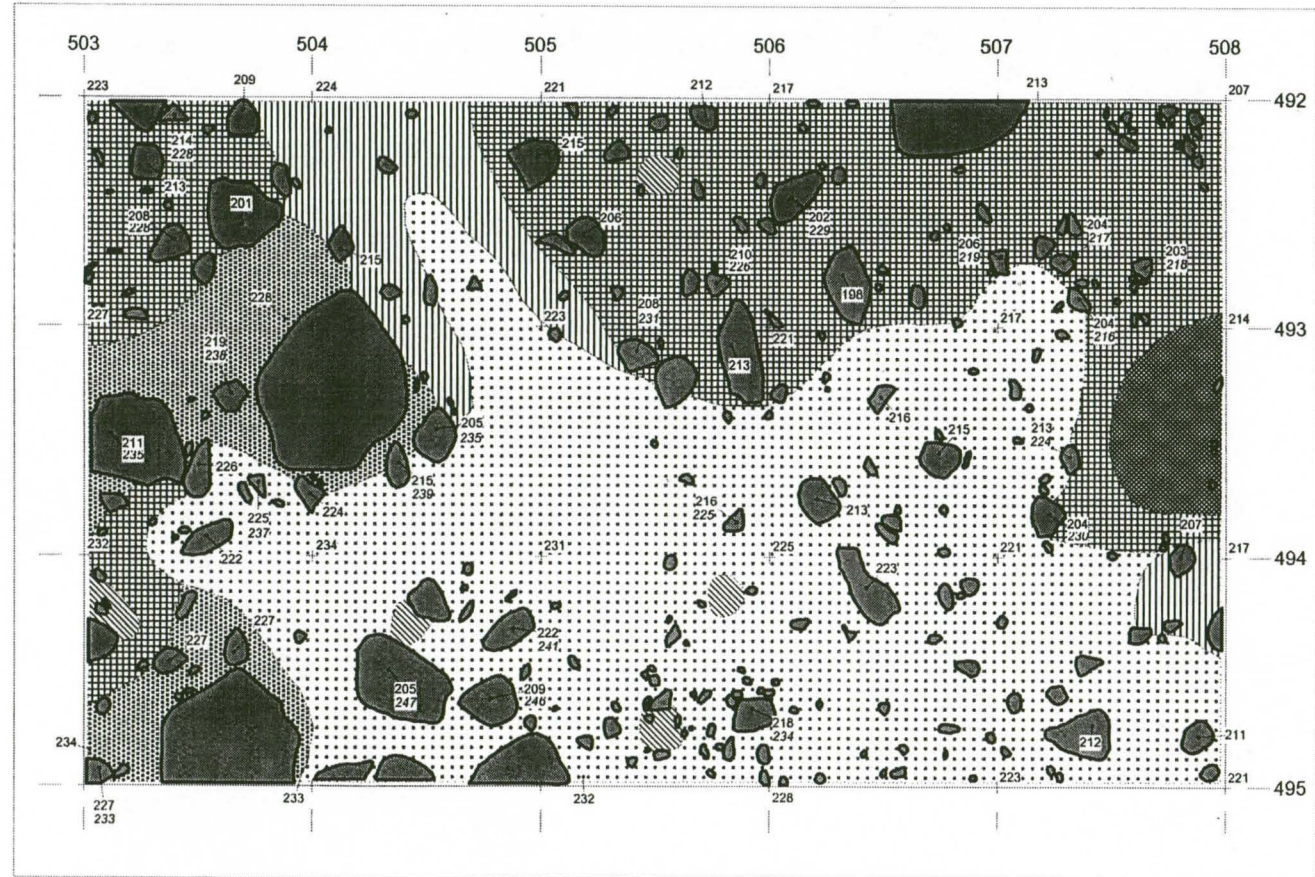
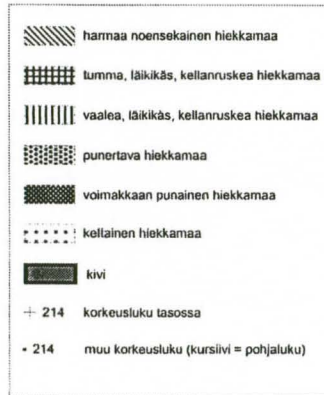




LOPPI KARHUMÄKI  
A. Bilund 2002

Tasokaivausalue  
Taso 5  
Mk-1:20 PIENENNÖS  
Piirtäneet E. Saarinen ja A. Bilund

Koordinaatit kaivauskoordinaatistossa, x = 503-508, y = 492-495.  
Korkeusluvut senttimetreinä, kasvavat alaspäin.  
Kiintopisteen korkeusluku on 180 ja vastaa absoluuttista korkeutta 108,57 m mpy (N 60).

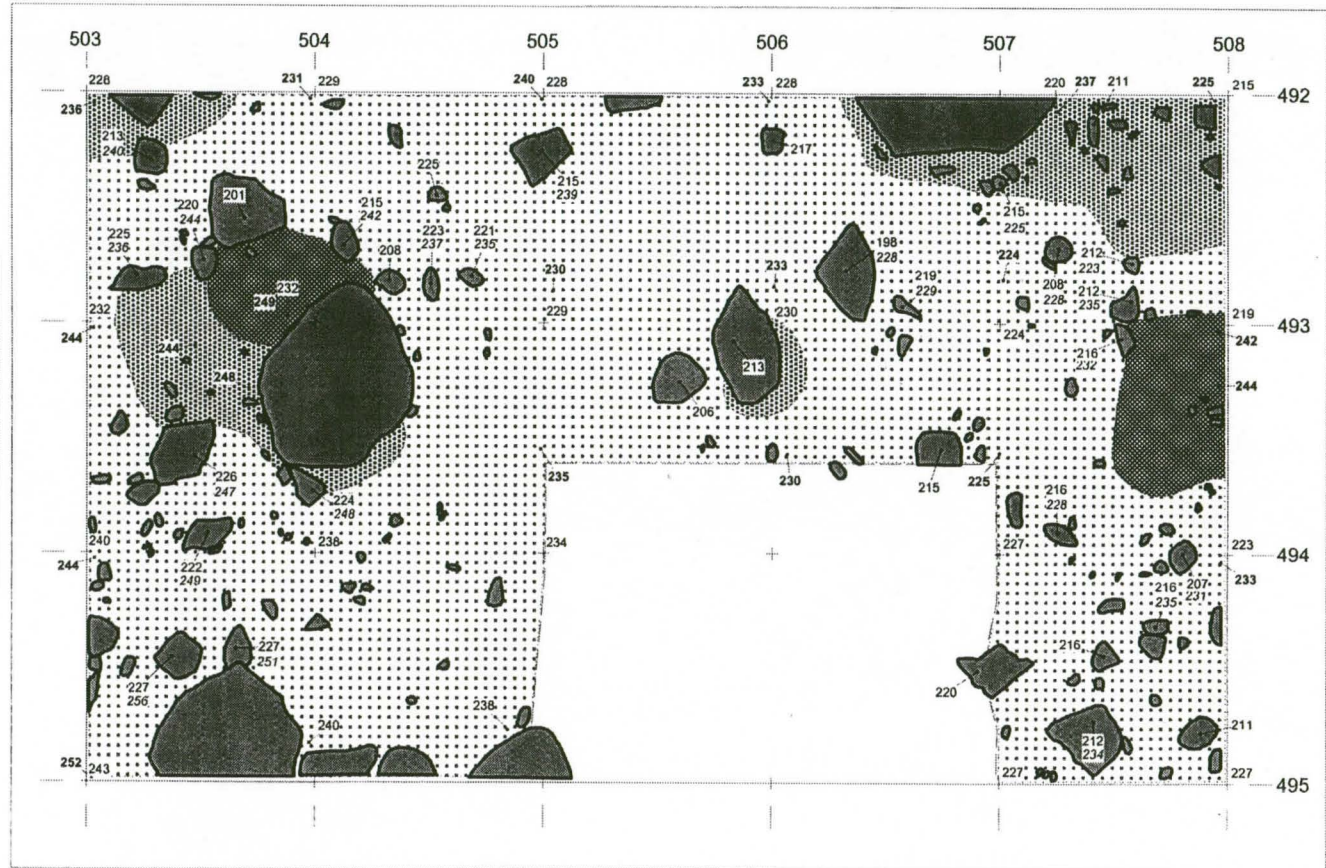




LOPPI KARHUMÄKI  
A. Bilund 2002

Tasokaivausalue  
Taso 6 ja pohjan korkeusluvut  
Mk-1:20 PIENENNÖS  
Piirtäneet E. Saarinen ja A. Bilund

Koordinaatit kaivauskoordinaatistossa, x = 503-508, y = 492-495.  
Korkeusluvut senttimetreinä, kasvavat alaspäin.  
Kiintopisteen korkeusluku on 180 ja vastaa absoluuttista korkeutta 108,57 m mpy (N 60).



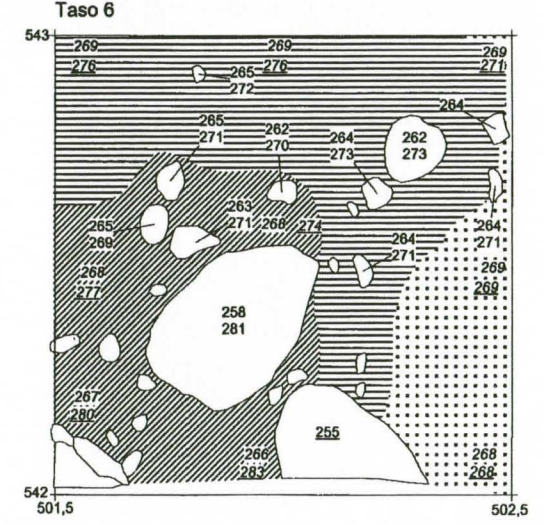
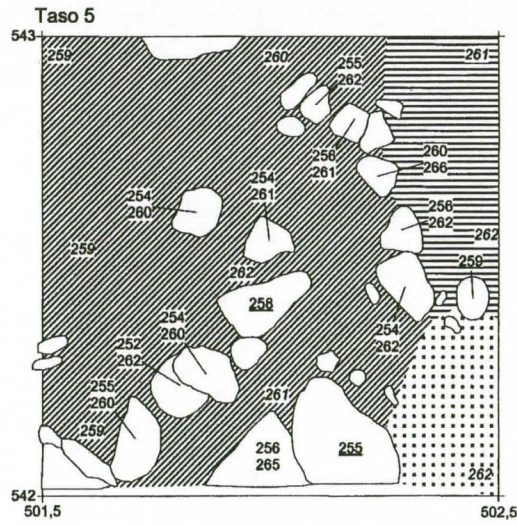
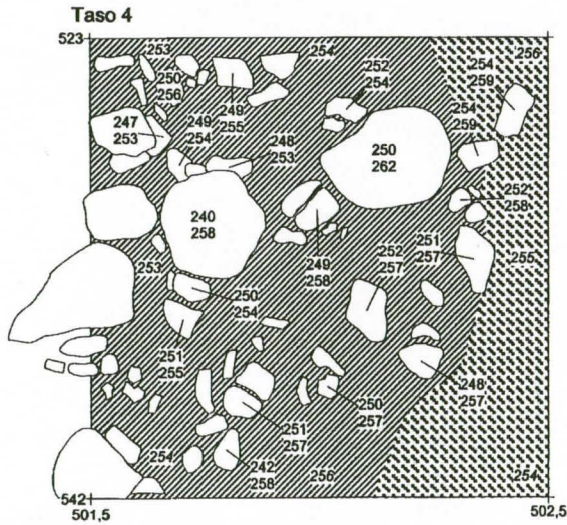
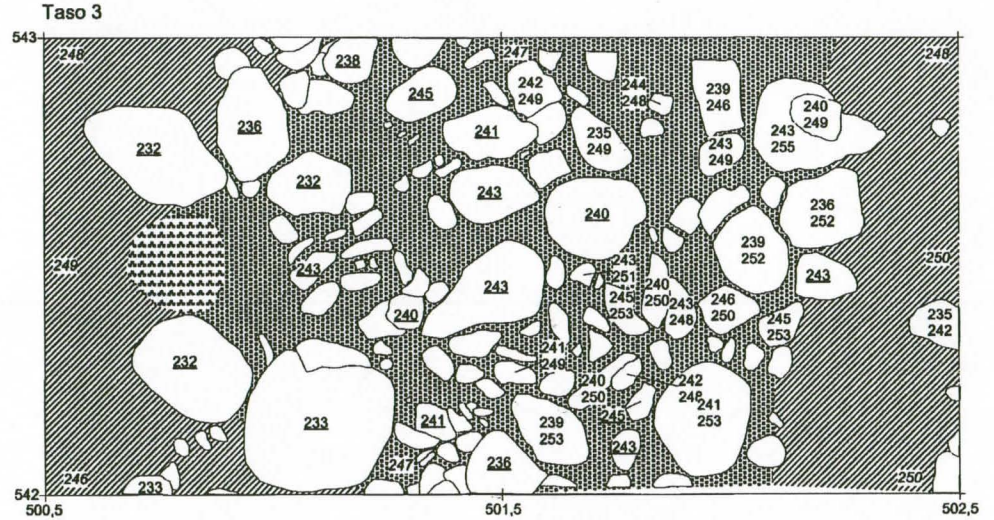


LOPPI KARHUMÄKI  
A. Bilund 2002

Koekuoppa 4  
Tasot 3, 4, 5 ja 6  
Mk-4:40- PIENENNÖS  
Piirtänyt J. Ruohonen

Koordinaatit kaivaukskoordinaatistossa, x = 542-543, y = 500-502,5.  
Korkeusluvut senttimetreinä, kasvavat alaspäin.  
Kiintopisteen korkeusluku on 188 ja vastaa absoluuttista korkeutta 109,09 m mpy (N 60).

Kursivoidut luvut ovat piirretyt tason korkeuslukuja. Tason 6 kartassa kursivoidut ja alleiviivat luvut ovat koekuopan pohjalukuja, jotka ovat 6. tason alapuolella.





## 9. Valokuvat



Kuva 1. Karhumäki kuvattuna Loppijärveltä. Asuinpaikka on kuvan keskellä, rantapuuston takana. Mäen sivuilla on alavaa metsämaata, joka on järven laskussa syntynyttä vesijättöä.



Kuva 2. Tasokaivausalue ennen kaivauksen alkua ja raivausta. Kasvillisuus tasanteella on rehevää, lähes lehtomaista. Taustalla Loppijärvi, jonka pinta on nyt noin kaksi ja puoli metriä asuinpaikkatasanteen alapuolella. Kuvattu etelään.





Kuva 3. Tasokaivausalueen kolmas taso kuvattuna pohjoiseen. Kiviä on alkanut tulla esiin melko kivettömään pintamaan alta. Maa on pääasiassa läikikästä kellanruskeaa hiekkamaata, mutta etualalla ja vasemmassa laidassa on vielä harmaita noensekaisia läikkiä.



Kuva 4. Kivilajiesineen teelmä alkuperäisellä löytöpaikallaan neljännessä kerroksessa.





Kuva 5. Välillä satoi vettä, ja sadekatosta tarvittiin. Kerrosta kaivetaan alkaen kaivausalueen länsireunasta.



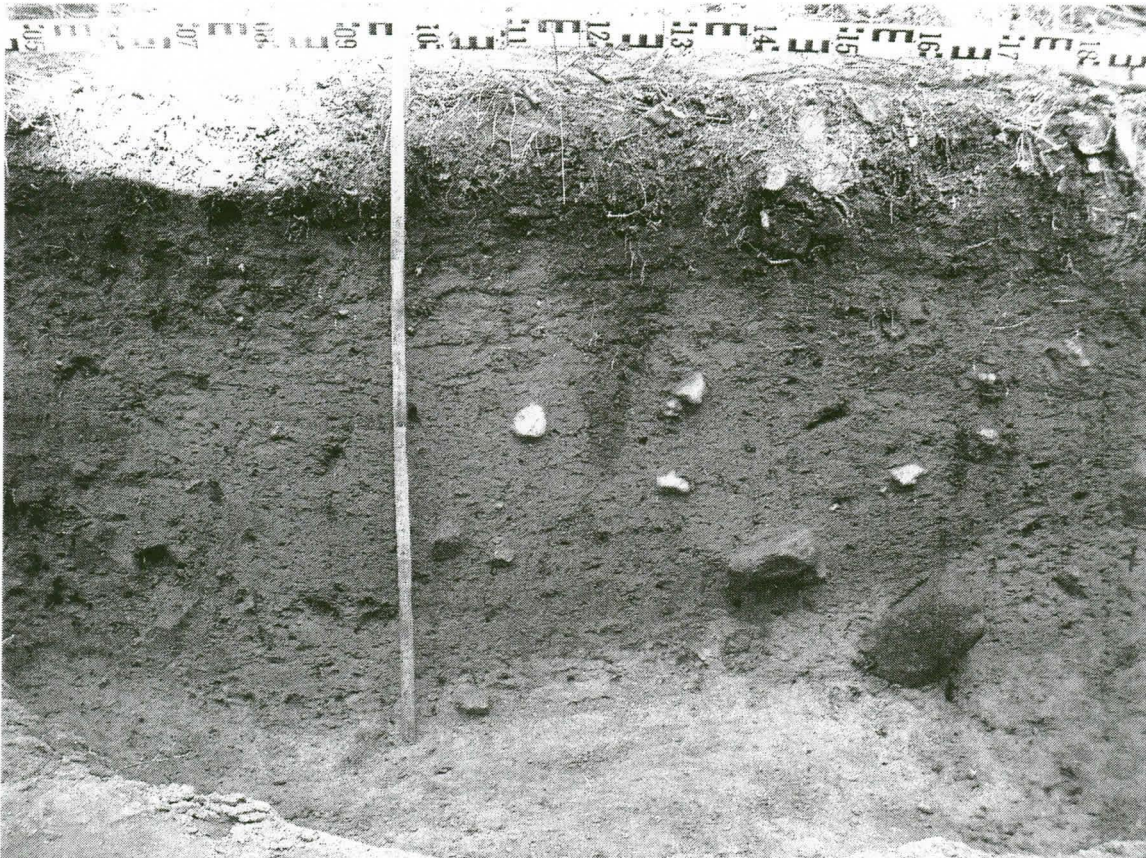


Kuva 6. Elina Saarinen tauolla etualalla ja lukiolaiset taustalla. Kuvan keskiosassa näkyy suuri kivi, joka sijaitsee tasokaivausalueen kaakkoiskulman edustalla, rantatörmässä olevalla alemmalla tasanteella. Kiven korkeinta kohtaa käytettiin kaivauksella kiintopisteenä. Kuvattu kaakkoon.



Kuva 7. Tasokaivausalueen viides taso kuvattuna pohjoiseen. Suurimmassa osassa kaivausaluetta näkyy jo vaalea, keltainen, puhdas pohjahiekka. Kulttuurikerrosta on vielä näkyvillä etualalla, vasemmassa laidassa ja alueen toisessa päässä, missä voimakkaan punainen läikkä erottuu profiilin keskellä sen alalaidassa ja tasossa profiilin edessä.





Kuva 8. Runsaslöytöisen likamaakuopan poikkileikkaus kaivausalueen pohjoispään profiilissa. Kuopan pohja erottuu voimakkaan punaisena ja ympäristöään tummempana varsinkin mitan oikealla puolella.

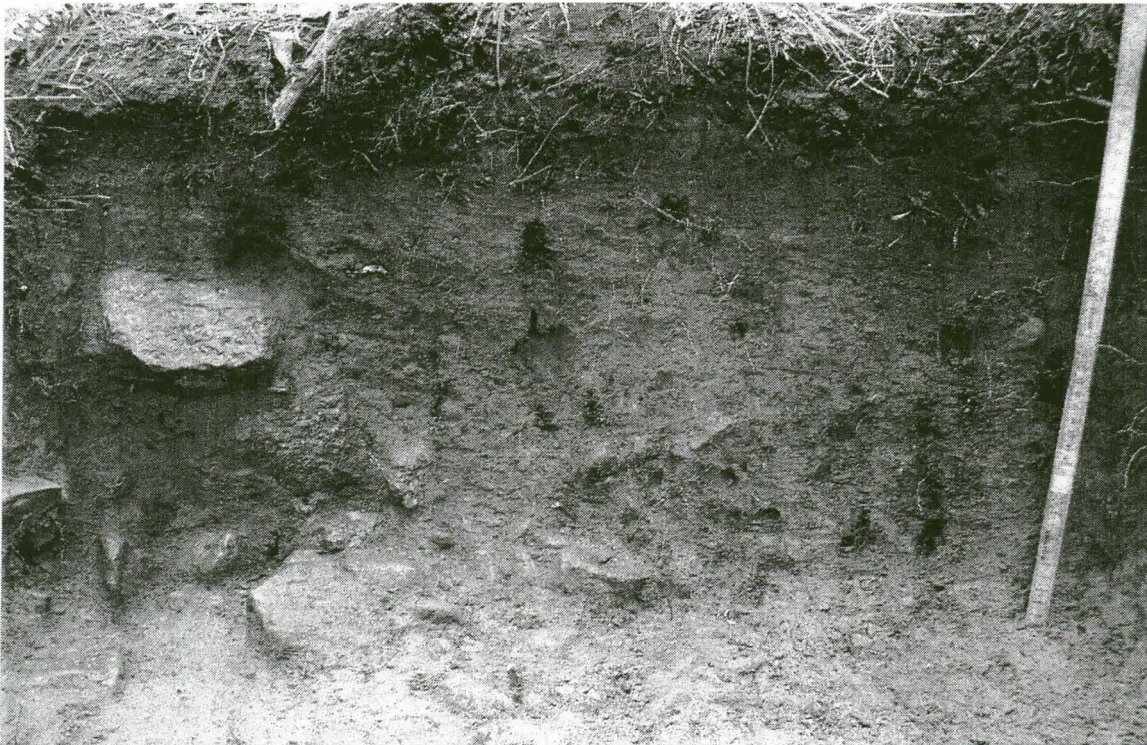


Kuva 9. Koekuoppia 2 ja 3 avataan tasokaivausalueen koillispuolelle. Koordinaatiston peruslinja on merkitty narulla. Oikealla näkyy rantatörmä. Kuvattu koilliseen.





Kuva 10. Koekuopan 1 eteläprofiili asuinpaikkatasanteen eteläosassa. Paikalla on paksu multakerros, ja sen alla punertava ja melko runsaslöytöinen kulttuurikerros.



Kuva 11. Koekuopan 2 pohjoisprofiili asuinpaikkatasanteen lounaispuolen pohjoispäässä. Multakerros on ohut, ja alempana maa ei ole kovin punertavaa, vaan ruskehtava väri johtuu ilmeisesti rikastumiskerroksen muodostumisesta. Löytöjä on vähän.





Kuva 12. Koekuoppa 4 kaivettuna kolmanteen tasoon, alkuperäinen kuoppa etualalla, ja sen laajennus taaempänä. Esiin on tullut kaistale ilmeisesti pyöreähköstä, tiheästä kiveyksestä. Varsinkin keskiosan kivet ja maa näyttävät palaneilta, mutta hiiltä ja nokea on vain etualalla olevassa läikässä. Kuvattu itään.





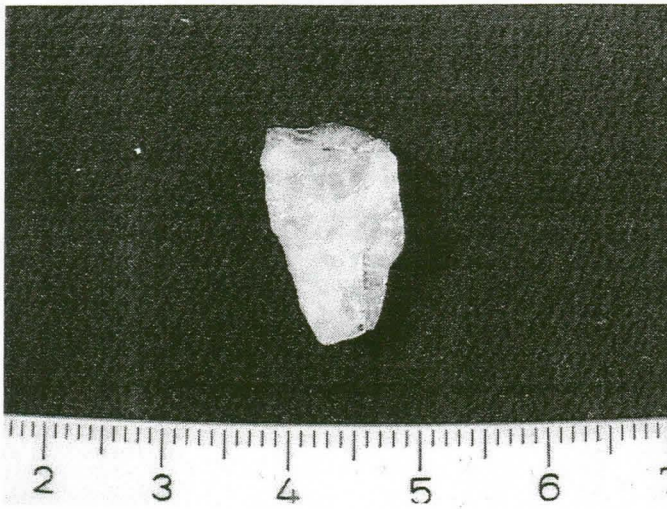
Kuva 13. Koekuoppa 4 kaivettuna siten, että alkuperäinen kuoppa (taaempana) on jätetty kolmanteen tasoon, ja laajennus (etualalla) on kaivettu viidenteen tasoon. Kivet ovat lähes loppuneet laajennusosasta. Kuvattu länteen.



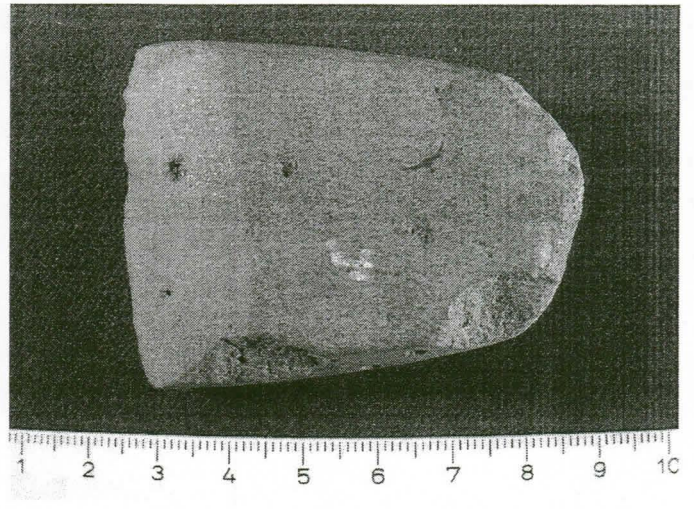


Kuva 14. Koekuopan 4 laajennusosan länsiprofiili. Muovin alle jo peitettynä näkyy koekuopan länsipuolen kolmanteen tasoon jätetty liesikiveys. Kiveys on ohut. Sen alla näkyy ruskehtava-punertava hiekkakerros, ja pohjalla vaaleaa puhdasta hiekkaa. Punertava kerros on rajoiltaan epäselvä ja paksuudeltaan vaihteleva, joten paikalla ei näytä olleen liesikuoppaa. Kyseessä on ilmeisesti osittain kiveystä vanhempi kulttuurikerros, osittain (tulenpidon seurauksena?) kiveyksen alle syntynyt tavallista voimakkaampi rikastumiskerroksen kaltainen värjäymä.

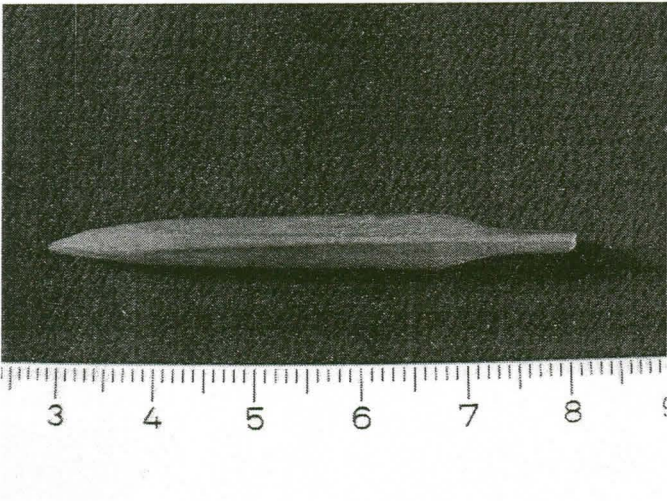




KM 33461: 16 (viistoteräinen kvartsikärki)



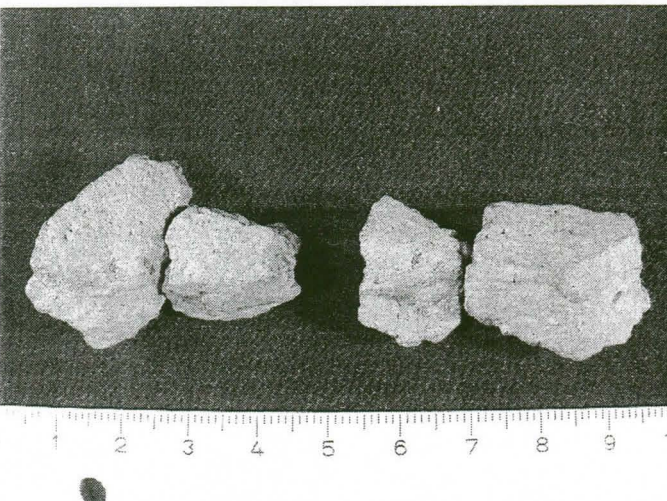
KM 33461: 40 (eteläsuomalainen tasataltta)



KM 33461: 42 (Pyheensillan tyyppin liuskenuolenkärki)



KM 33461: 48 (meripihkaesineen katkelmia; osa)



KM 33461: 103 (saviastianpaloja; osa)



KM 33461: 191 (kvartsikaavin)