

**LOHJAN KUNTA KUTSILA KITTISKOSKI**

KIVI-VARHAISMETALLIKAUTISEN  
ASUINPAIKAN KOEKAIVAUS 1990

FIBULA RY.

**SISÄLLYS**

Perustiedot kohteesta	2
1. Johdanto	4
2. Sijainti ja topografia	5
3. Maaperä ja kasvillisuus	6
4. Kaivaustekniikka	6
5. Koekuoppakohtaiset havainnot	8
6. Kiinteät rakenteet	11
7. Irtolöydöt	11
8. Lahjoituksena saadut löydöt	12
9. Yhteenveto löydöistä	13
10. Kittiskoskeen liittyvää perimätietoa	14
11. Yhteenveto	14
Karttaluettelo	16
Diapositiiviluettelo	16
Negatiiviluettelo	17
Peruskarttaote	18
Kopio yleiskartasta	19
Kuvataulut	20

## PERUSTIEDOT KOHTEESTA

KUNTA: Lohjan kunta

KYLÄ: Kutsila

KOHDE: Kittiskoski

TILUS- JA OMISTUSTIEDOT:

Tilan nimi: Kutsila (Rn:o 1:30)

Omistajat: Markku Lönnqvist, puh. 912-33166

Sakari Lönnqvist, puh. 912-33166

Kittiskosken mökin vuokraaja: Seija Helenius-Asp

Osoite: Laurinkatu 34 as. 7-8

08100 LOHJA

Työ: Lääkintöhallitus, Helsinki

puh. 7723304

SIJAINTI: PK 2041 01 LOHJA, v.1984

x= 6688 78-90

y= 2503 70-80

z= 39-42

## AIEMMAT TUTKIMUKSET JA LÖYDÖT

- 1) Anna-Liisa Hirviluoto 1974?, tarkastus (ei kertomusta, viite tarkastukseen pääluettelossa KM 19656 yhteydessä)  
Löydöt: KM 19656:1-7 keramiikan paloja 33 kpl, savitiivistettä 2 kpl, palanutta luuta 4 kpl, kivilaji-iskoksia 5 kpl, kvartsi-iskoksia 13 kpl. Ainakin n:ot 1-2 kivikautisia, n:o 3 pääluettelon mukaan epineoliitista. Diar. 13.6.1974.
- 2) Timo Jussila 1985, inventointi (Rasi-inventointi 1984-1985. Rasi-projektin muinaisjäännösten kenttäinventointi Lopen, Karkkilan, Vihdin, Nummi-Pusulän ja Lohjan kunnan alueilla vuosina 1984 ja 1985. Raportti tutkituista kohteista. s.64-65/Lohjan kunta 316)  
Löydöt: KM 23149:1-15 saviastian paloja 18 kpl, hiotun kiviesineen teelmä, kvartsi-iskoksia 12 kpl, retusoitu kvartsiuurrin?, kvartsikaapimen teelmä, pii-iskoksia 2 kpl, palanutta luuta 6 g. Kivi- ja varhaismetallikautisia. Diar. 14.2.1986.

- 3) Jyri Saukkonen 1989, inventointi (Fibula ry:n inventointi Lohjan kunnassa ja Lohjan kaupungissa 1989. Raportti tarkastetuista kohteista. s.62-65)  
Löydöt: KM 25289:1-7 saviastian kylkipaloja 13 kpl, kvartsiiskoksia 8 kpl, palanutta luuta 16 kpl. FL Christian Carpelanin tarkastelun 9.1.1990 perusteella keramiikka kivikautista. Diar. 27.12.1989.

MUUT ARKISTOLÄHTEET:

- 1) a) Museoviraston esihistorian toimiston kirje N:o 5338 5/5 1976 Helsingin vesipiirin vesitoimistolle.  
b) Helsingin vesipiirin vesitoimiston kirje M KD M: C 342/III/12.05.1976 Museovirastolle.  
c) Museoviraston kirje N:o 5339 5/5 1976 Sakari Lönnqvistin perikunnalle. Museovirasto, esihist.tsto, Rauhoitusmääräykset-kansio.
- 2) Lohjan museon kirje M D N: D 291/IIIa/2.11.1988 Museoviraston esihistorian toimistolle. Museovirasto, esihist.tsto, kirjeet 1985-1989.

PAINETUT LÄHTEET:

Anne Vikkula, Vantaan Maarinkunnas-Stenkulla. Tutkimuksia Uskela-keramiikan alalta. Helsingin yliopiston arkeologian laitos. Moniste n:o 27. Helsinki 1981. S.54.

KERTOMUKSEN LIITTEET:

Löydöt KM 25769:1-86  
Negatiivit 83480-83500  
Diapositiivit 21921-21935

## 1. JOHDANTO

Lohjan kunnan Kutsilan Kittiskosken kivi-varhaismetallikautinen asuinpaikka löydettiin v. 1974, jolloin lääketieteen tohtori Kari Asp toimitti Kansallismuseon kokoelmiin löydöt KM 19656:1-7. Anna-Liisa Hirviluoto kävi tarkastamassa paikan samana vuonna ja mainitsee em. löytöjen yhteydessä pääluettelossa, että ne on löydetty "Kutsilanselän ja Koivulanselän välisen kapeikon itärannalta, Honkamäki -nimisen hiekkamäen lounaisliepeeltä, rantaäyräältä".

Samoihin aikoihin Kittiskoskea ruopattiin ja tällöin myös törmää loivennettiin paikoin ja siitä otettiin hiekkaa, jolloin Seija Helenius-Asp keräsi törmästä löytöjä. Nämä löydöt hän lahjoitti Kansallismuseon kokoelmiin v. 1990 ja ne ovat pääluettelossa numeroilla KM 25769:64-85 Fibula ry:n kaivauslöytöjen yhteydessä.

Inventoinnissa Kittiskosken asuinpaikka on ollut mukana kahdesti. Ensimmäisen kerran v. 1985 Timo Jussila kävi paikalla Helsingin yliopiston arkeologian laitoksen Rasi-inventoinnin yhteydessä ja toi sieltä löydöt KM 23149:1-15. Löytöpaikka oli "Kittiskosken itärannalla, jyrkän rantatörmän päällä". Toisen kerran paikalla inventoitiin Fibula ry:n Lohja-projektin yhteydessä v. 1989, jolloin Jyri Saukkosen johdolla kerättiin löydöt KM 25289:1-7. Myös nämä löydöt on kerätty sortuvan törmän yläosasta.

Fibula ry:n kaivaus Kittiskoskella v.1990 kuului osana järjestön v. 1989 aloittamaan ns. Lohja-projektiin, joka keskittyy Lohjan alueen esihistorian tutkimiseen yhteistyössä Lohjan museon, Lohjan Kotiseutututkimuksen Ystävät ry:n ja Helsingin yliopiston arkeologian laitoksen kanssa. V. 1989 inventoitiin Lohjan kunnan ja kaupungin alueella, jolloin havaittiin Kittiskosken asuinpaikan tarjoavan hyvät mahdollisuudet Lohjanjärven - Hiidenveden vesistö- ja asutushistorian selvittämiseen, sillä paikalta on löydetty runsaasti eriaikaista materiaalia - aina varhaiskampakeraamiikasta ns. epineoliittiseen keramiikkaan.

Kaivaus suoritettiin 7.-17.5.1990. Kaivauksen mahdollisti Lohjan kunnan, Lohjan Kotiseutututkimuksen Ystävät ry:n, Helsingin yliopiston Pienen Konsistorin, Helsingin yliopiston arkeologian

laitoksen, Helsingin yliopiston ylioppilaskunnan, Lohja oy:n ja Pertekin avustukset. Kaivauksen vastuullisena johtajana toimi HuK Jyri Saukkonen. Helsingin yliopiston arkeologian opiskelijoita oli mukana yhdeksän: Pirjo Hamari, Frans Hartman, Risto Kesseli, Minna Kähtävä, Sirpa Leskinen, Päivi Maaranen, Esa Mikkola, Petro Pesonen ja Miika Vanhapiha. Kukin oli paikalla keskimäärin neljä päivää. Jälkitöihin osallistui kolme opiskelijaa: Pirjo Hamari on piirtänyt yleiskartan puhtaaksi, Sirpa Leskinen on tehnyt lyijyknäpiirroksia pääluetteluun ja Petro Pesonen loput jälkityöt.

Kaivausten tavoitteena oli määritellä asuinpaikan laajuus ja missä määrin se on tuhoutunut sortumalla jokeen. Tarkoitus oli myös selvittää eri-ikäisten asuinpaikkojen sijainti Kittiskosken rannalla. Tavoitteena oli myös saada lisää löytömaterialiaa, joka selvittäisi Lohjanjärven-Hiidenveden vesistön asutushistoriaa.

## 2. SIJAINTI JA TOPOGRAFIA

Asuinpaikka sijaitsee 6,2 km Lohjan kirkolta pohjoiseen, Kittiskosken itärannalla, jyrkän rantatörmän päällä (ks. peruskarttaote s. 18). Kittiskoski on osa Lohjanjärveä ja Hiidenvettä yhdistävää vesireittiä.

Maasto nousee asuinpaikalla itäkaakkoon päin. Loivalla rannalla pohjoisessa sijaitsee kesämökki, jonka pihapiiriin osa tutkimusalueesta sijoittuu. Pihan erottaa ranta-alueesta n. 0,5 metriä korkea törmä, joka etelään mentäessä jyrkkenee ja syvenee useiden metrien pudotukseksi. Joen rantatörmä on kulunut pahoin ja siitä sortuu jatkuvasti osia jokeen. Mökin piha-alue on tasainen terassi 34-36 metrin korkeuskäyrien välissä. Pohjoisessa piha-alue rajoittuu tiheähkään metsään ja etelässä vähitellen tihenevään metsään. Lännessä piha-alue rajoittuu Kittiskoskeen ja idässä heti mökin takaa nousee jyrkähkö kolme metriä korkea koillislounais-suuntainen törmä, jonka päällä on perunamaa. Tämän perunamaan, joka on terassilla 39-40 metrin korkeuksien välillä, jälkeen maasto nousee jyrkästi itäkaakkoon. Perunamaan eteläpuolella on harvahkoa metsää joka nousee aluksi loivasti, sitten jyrkästi itäkaakkoon. Maasto piha-alueelta etelään on itäkaakkoon loivasti nousevaa metsikköä. Seija Helenius-Aspin kertoman mukaan Kittiskoskea ruopattiin 1970-luvulla (ilmeisesti 1974) ja tällöin

myös törmää loivennettiin paikoin kovan virtauksen vuoksi ja siitä otettiin hiekkaa (ks. kopio yleiskartasta x=n.600-620 s. 19). Kuinka paljon törmä siirtyi itään, ts. kuinka monta metriä maata otettiin syvyys suunnassa, sitä hän ei osannut kertoa.

### 3. MAAPERÄ JA KASVILLISUUS

Maaperä koostuu tutkimusalueella siltistä ja hienosta hiekasta tai paikoin savesta. Törmälle tehdyissä koekuopissa oli päällä keskimäärin n. 20 cm:n paksuinen turve- ja humuskerros, jonka jälkeen podsolimaannoksen paksuus oli n. 10-15 cm ja pohjalla oli silttiä useimmissa kuopissa (vrt. koekuoppakohtaiset havainnot s. 8-11). Myös sortuvassa törmässä on näkyvissä hiekkainen maaperä, joka pidemmälle etelään mentäessä muuttuu saviseksi.

Perunapellon pinnalla on suurimmaksi osaksi peltomultaa, mutta paikoittain näkyy hiekkaa ja savea. Hiekkaa näkyy pellon itäosassa ja savea muualla alempana. Pellon lounaiskulmassa on pinnalla silttiä, samoin koillisosassa. Koekuopissa peltomullan paksuus oli keskimäärin 20-30 cm, jonka jälkeen seurasi kolmessa pohjoisimmas- sa kuopissa savi. Sen sijaan kuopassa 625/230 oli havaittavissa peltomullan jälkeen likamaata ja tummankeltainen pohjahiekka. Likamaata havaittiin myös perunapellon eteläpuolelle avatussa koekuopassa 620/230 (ks. tarkemmin koekuoppakohtaiset havainnot s. 8-11).

Kasvillisuus on mäntyvaltaista sekametsää, jossa kasvaa myös lehtipuita ja kuusia. Seija Helenius-Aspin kertoman mukaan metsäs- sä kasvaa luonnonvaraisena myös pähkinäpensasta. Aluskasvillisuus on tiheätä ja varsinkin rantatörmän päältä metsä on vesakoitunut. Tämä vesakko kuitenkin sitoo juurillaan maata ja pitää törmää vähän paikoillaan. Etelämpänä, missä ranta oli hakattu paljaaksi, ilmeisesti sateet olivatkin romahduttaneet törmää jokeen n. 30-40 metrin matkalla paljastaen savisen maaperän siellä.

### 4. KAIVAUSTEKNIikka

Peruslinjaksi paalutettiin pohjois-eteläsuuntainen linja 470-540/200. Tiheän metsän takia linjaa siirrettiin kaksi metriä länteen alkaen paalusta 540/198, josta linja jatkui aina paalulle



650/198 asti. Tästä peruslinjasta oli helppo prismaa ja bussolia apuna käyttäen mitata paikat koekuopille. Perunamaan koekaivausta varten paalutettiin pohjois-eteläsuuntainen linja 620-635/230.

Neliömetrin kokoisia koekuoppia tehtiin yhteensä 16 kpl 165 metrin pituiselle matkalle. Koekuopista 11 kaivettiin Kittiskosken rantatörmälle välille  $x=470-540$  ja 5 kuoppaa perunamaalle ja lähiympäristöön välille  $x=620-635$ . Tarkoituksena oli, että koekuoppia olisi kaivettu myös välillä  $x=540-620$ , mutta ajanpuute esti tämän. Lisäksi perunamaalta löytyi irtolöytönä varsin runsaasti keramiikkaa ja kvartssia, joten haluttiin selvittää myös tämän asuinpaikan osan laajuutta, varsinkin kun tätä aluetta ei aikaisemmissa tarkastuksissa ja inventoinneissa oltu huomattu lainkaan.

Kuoppien kaivamiseen käytettiin lastaa, vaikka lapiokin oli varsin käyttökelpoinen kuoppien lopputarkastuksessa. Kuoppien lukumäärän vähäisyyden ensisijaisena syynä on rantatörmän tiheä puusto, jolla on sangen tiheät ja sitkeät juuret. Niinpä koekuoppien kaivaminen täällä oli erittäin työlästä ja hidasta.

Kaivauksella käytettiin kolmea kiintopistettä ja tulokinnon helpottamiseksi maaston korkeudet on esitetty kartalla korkeuskäyrinä (ks. kopio yleiskartasta s. 19, vaaitut korkeuskäyrät), jotka on saatu interpoloimalla vaaitustulokset tiheimmin vaaituilla alueilla eli rantatörmällä, pihapiirissä ja perunamaalla. Lisäksi muutama käyrän kulku on arvioitu (ks. kopio yleiskartasta s. 19, arvioidut korkeuskäyrät). Kaivauksista piirrettiin yleiskartta mitakaavassa 1:500 sekä tähän peitekartta, jossa on esitettyinä korkeuskäyrät.

Kaivausten päätteeksi koekuopat peitettiin ja alueelle jätettiin paikoilleen 28 paalua, jotka hakattiin tiukasti maahan, ne katkaistiin muutaman cm:n mittaisiksi ja päät maalattiin punaisiksi. Näiden paalujen koordinaatit ovat: 470/200, 480/196, 480/200, 490/200, 500/195, 500/200, 510/195, 510/200, 520/195, 520/200, 530/195, 530/200, 540/198, 540/200, 550/198, 560/198, 580/198, 600/198, 620/198, 620/230, 625/230, 630/230, 635/198, 635/228, 635/230, 650/198, 660/198, 660/208.



## 5. KOEKUOPPAKOHTAISET HAVAINNOT

Koekuoppa 470/200

Kerrokset: turve n. 5 cm, humus n. 10 cm, podsol n. 10 cm, jonka jälkeen saven sekainen siltti. Koekuopan syvyys n. 50 cm.

Löydöt: KM 25769:1 kvartsi-iskos 1 kpl.

Koekuoppa 480/196

Kerrokset: ennätetty kaivaa vain 15-20 cm ja pohja vielä humusta, jossa hieman silttiä tai hiekkaa näkyvissä.

Löydöt: KM 25769:2 palanutta luuta 6,8 g.

Koekuoppa 480/200

Kerrokset: turve n. 5 cm, humus n. 13 cm, podsol n. 10 cm, sitten ruskea siltti.

Löydöt: ei löytöjä.

Koekuoppa 490/200

Kerrokset: turve n. 4 cm, humus n. 6 cm, podsol n. 11 cm, sitten hiekkansekaista silttiä.

Löydöt: KM 25769:3-6 kvartsikaavin? 1 kpl, kvartsikimpaleita 2 kpl, kvartsi-iskoksia 3 kpl, liuskekimpale 1 kpl.

Koekuoppa 500/200

Kerrokset: turve n. 5 cm, humus n. 10 cm, podsol n. 11 cm, sitten hiekkaa.

Löydöt: KM 25769:7 kvartsi-iskoksia 3 kpl.

Koekuoppa 510/195

Kerrokset: turve n. 5 cm, humus n. 7 cm, podsol n. 12 cm, sitten silttiä.

Löydöt: KM 25769:8 kvartsi-iskos 1 kpl.

Koekuoppa 510/200

Kerrokset: turve n. 5 cm, humus n. 15 cm, hiekansekaista silttiä n. 20 cm, sitten keltaista hiekkaa. Koekuopan syvyys n. 45 cm.

Löydöt: KM 25769:9-11 kvartsikimpale 1 kpl, kvartsi-iskoksia 8 kpl, palanutta luuta 2,0 g.

Koekuoppa 520/200

Kerrokset: turve n. 5 cm, humus n. 13 cm, podsol n. 15 cm, sitten puhdas kellertävänruskea siltti.

Löydöt: KM 25769:12 kvartsi-iskos 1 kpl.

Koekuoppa 530/200

Kerrokset: turve n. 5 cm, humus n. 10 cm, podsol n 10 cm, sitten soraa.

Löydöt: ei löytöjä.

Koekuoppa 540/198

Kerrokset: turve n. 5 cm, humus n. 16 cm, podsol 14 cm, sitten puhdas kellertävänruskea siltti.

Löydöt: KM 25769:13-14 kvartsi-iskoksia 3 kpl, hiilinäyte.

Muuta: Koekuopan kaakkoisnurkassa havaittiin tumman hiilipitoisen maan alue, joka ulottui n. 45 cm:n syvyyteen maanpinnasta. Tumma alue jatkui kuopan ulkopuolelle. Sen halkaisija oli kuopassa n. 25 cm ja muodoltaan se oli päältä katsottuna aika säännöllisen pyöreä. Ko. nurkan päällä oli maanpinnalla havaittavissa noin metrin halkaisijaltaan oleva painanne, jonka syvyys oli n. 20 cm. Kuopan löydöistä kaksi iskosta löytyi luoteiskulmasta n. 40-50 cm:n syvyydeltä kun taas yksi löytyi tumman alueen reunasta n. 55 cm:n syvyydeltä. Tummasta läikästä saatiin otettua hiilinäyte, joka on löytöjen joukossa alanumerolla 14. (Ks. lisätietoja, Kittiskoskeen liittyvää perimätietoa s. 14).

Koekuoppa 540/200

Kerrokset: turve n. 5 cm, humus n. 10 cm, podsol n. 13 cm, sitten puhdas siltti.

Löydöt: ei löytöjä.

Koekuoppa 620/230

Kerrokset: turve n. 9 cm, humus n. 13 cm, tumma likamaakerros n. 5-6 cm, soraa n. 15-20 cm, sitten keltainen hiekka.

Löydöt: KM 25769:15-23 saviastian pohjapala? 1 kpl, koristeltuja saviastian kylkipaloja 3 kpl (kampakeramiikkaa), koristelemattomia saviastian kylkipaloja 2 kpl, hiotun kiviesineen katkelma 1 kpl, kvartsikaavin? 1 kpl, kvartsi-iskoksia 21 kpl, palanutta luuta 1,7 g.

Muuta: Löydöt enimmäkseen likamaakerroksesta.

Koekuoppa 625/230

Kerrokset: kuoppa on perunapellolla, joten ei turvetta, peltomulta 10-20 cm, heikko likamaakerros (sekoittunut) n. 10 cm, sitten tummankeltaista hiekkaa.

Löydöt: KM 25769:24-37 koristeltuja saviastian kylkipaloja 18 kpl (varhaiskampakeramiikkaa, nuorakeramiikkaa), koristelemattomia saviastian kylkipaloja 16 kpl, kvartsikaavin 1 kpl, retusoitu kvartsi-iskos 1 kpl, kvartsi-iskoksia 9 kpl, palanutta luuta 1,1 g.

Muuta: Löydöt enimmäkseen peltomullasta ja sekoittuneesta kerroksesta.

Koekuoppa 630/230

Kerrokset: Perunamaalla, joten ei turvetta, peltomulta n. 30 cm, sitten savensekaista silttiä.

Löydöt: KM 25769:38-40 koristeltu saviastian kylkipala 1 kpl (kampakeramiikkaa), koristelemattomia saviastian kylkipaloja 2 kpl, kvartsi-iskoksia 1 kpl.

Koekuoppa 635/228

Kerrokset: Perunamaalla, joten ei turvetta, peltomulta 20-30 cm, sitten savea.

Löydöt: KM 25769:41 kvartsi-iskoksia 3 kpl.

Koekuoppa 635/230

Kerrokset: Perunamaalla, joten ei turvetta, peltomulta 20-27 cm, sitten umpisavea.

Löydöt: ei löytöjä.

**6. KIINTEÄT RAKENTEET**

Kiinteitä rakenteita ei löydetty.

**7. IRTOLÖYDÖT**

Löytömateriaalista suuri osa koostui irtolöydöistä, joita poimittiin perunamaan pinnalta sekä rantatörmän yläosasta. Seuraavassa on luettelo irtolöytöpaikoista:

a) Rantatörmä linjan x= 510 kohdalta.

KM 25769:42 koristeltu saviastian kylkipala 1 kpl (myöhäiskampakeramiikka).

b) Rantatörmä, länteen koordinaatista 610/198.

KM 25769:43-44 koristeltuja saviastian kylkipaloja 2 kpl (kampakeramiikka).

Huom! Löydöt alueelta, jolla Seija Helenius-Aspin mukaan on tehty suuria maansiirtoja 1970-luvulla (ks. edellä s. 6).

c) Perunamaa, koordinaatit n. 623-624/228-230.

KM 25769:45-51 koristelematon saviastian reuna- tai ponttipala 1 kpl, koristeltuja saviastian kylkipaloja 15 kpl (varhaiskampakeramiikka, tyypillistä kampakeramiikka), koristelemattomia saviastian kylkipaloja 15 kpl, palanutta savea, joka on mahdollisesti osa savikuviota 1 kpl ja palanutta luuta 0,1 g.

d) Perunamaa, koordinaatit n. 625/228.

KM 25769:52-54 saviastian pala 1 kpl, kvartsi-iskos 1 kpl, palanutta luuta 1,1 g.

e) Perunamaan eteläosa.

KM 25769:55-61 koristeltuja saviastian kylkipaloja 5 kpl (kampakeramiikkaa), koristelemattomia saviastian kylkipaloja 5 kpl, kvartsi-iskoksia 5 kpl ja palanutta luuta 1,3 g.

f) Perunamaa.

KM 25769:62-63 kvartsiuurrin? 1 kpl, kvartsi-iskoksia 6 kpl.

## 8. LAHJOITUKSENA SAADUT LÖYDÖT

Kittiskoskella sijaitsevan kesämökin omistaja Seija Helenius-Asp lahjoitti löydöt, jotka ovat Fibula ry:n kaivauslöytöjen mukana numeroilla KM 25769:64-85. Löytötietoina hän kertoi, että Kittiskoskea ruopattaessa myös törmää loivennettiin paikoin kovan virtauksen vuoksi ja siitä otettiin hiekkaa. Hänen löytönsä tulivat tällöin törmästä ehkä n. 20 metrin matkalta noin väliltä  $x = 600-620$  (ks. kopio yleiskartasta s. 19). Löytösyvyys oli n. 20-30 cm. Seija Helenius-Asp ei itse poiminut kaikkia saatuja löydöksiä eikä ollut aina paikalla työtä tehtäessä ja löytöjä löydettyäessä. Ko. löytöalueen itäpuolella, heti törmältä lähtien, maasto on liki tasaista.

Seija Helenius-Aspin lahjoitus sisältää seuraavanlaisia löytöjä: koristeltu saviastian reunapala 1 kpl (tyypillistä kampakeramiikkaa), koristelematon saviastian reunapala 1 kpl, saviastian reuna- tai ponttipaloja 4 kpl, koristeltuja saviastian kylkipaloja 32 kpl (tyypillistä kampakeramiikkaa, myöhäiskampakeramiikkaa sekä mahdollisesti ns. epineoliittista keramiikkaa - FL Christian Carpelanin suullinen tiedonanto lokakuussa 1990), koristelemattomia saviastian kylkipaloja 67 kpl, palanutta savea 1 kpl, kiviesineen teelmä 1 kpl, hiotun kiviesineen katkelmia 3 kpl, liuskeiskoksia 4 kpl, kvartsikaavin 1 kpl, mahdollinen kvartsikaavin 1 kpl, kvartsi-iskoksia 30 kpl.

## 9. YHTEENVETO LÖYDÖISTÄ

kpl

g

## SAVIASIAN PALAT JA PALANUT SAVI

Koristeltuja reunapaloja	1	1,3
Koristelemattomia reunapaloja	1	0,9
Reuna- tai ponttipaloja	5	9,1
Koristeltuja kylkipaloja	77	214,6
Koristelemattomia kylkipaloja	108	95,8
Palanutta savea	2	4,9
Yhteensä	195	333,0

## LIUSKE- YM. KIVILAJIESINEISTÖ

Kiviesineen teelmät	1	376,6
Hiotun kiviesineen katkelmat	4	10,7
Liuskekimpaleet	1	143,1
Liuskeiskokset	4	6,6
Yhteensä	10	537,0

## KVARTSIESINEISTÖ

Kvartsikaapimia	2	9,9
Kvartsiesineitä	4	18,7
Retusoituja kvartsi-iskoksia	1	0,8
Kvartsikimpaleita	3	288,8
Kvartsi-iskoksia	96	276,6
Yhteensä	106	594,8

## PALANUTTA LUUTA

14,1

## HIILTÄ

n.24,0

## 10. KITTISKOSKEEN LIITTYVÄÄ PERIMÄTIETOA

Toukokuun 14. päivä kävi kaivauspaikalla vanha mies, joka kertoi, että ennen vanhaan Kittiskoski oli varhaiskeväällä hyvin tuottoisa kuoreenpyyntipaikka (kuore = norssi = kittinen). Tällöin pyytäjät oleskelivat nykyisestä mökistä etelään olevalla alueella eli koekaivausalueella ja tällöin paikalla oli paljon nuotioita (vrt. koekuoppa 540/198, koekuoppakohtaiset havainnot s. 10).

## 11. YHTEENVETO

Vähäinen koekuoppamäärä ei anna mahdollisuutta tarkemmin analysoida Kittiskosken asuinpaikan laajuutta. Ilmeistä kuitenkin on, että asutusta on kivikaudella ollut koko tutkitulla alueella. Eriaikaisia asuinpaikkoja on hankala erottaa, sillä rannansiirtymistä ei ole enää tapahtunut vaan Lohjanjärvi ja Hiidenvesi kuroutuivat itsenäisiksi järviksi jo vuoden 4000 eKr. (ei kalibroitu) paikkeilla<sup>1</sup> ja veden pinta on pysynyt ennen viime vuosisadalla tapahtunutta Lohjanjärven laskemista n.33-35 metrissä m mpy.<sup>2</sup> Mahdollisesti varhaiskampakeraaminen asutus on kuitenkin erotettavissa 39 m mpy yläpuolelle, sillä alimmat varhaiskampakeraamisen löydöt sijoittuvat juuri tälle korkeudelle. Muutoin keramiikkalöydöt osoittavat erittäin pitkälle aikavälille sijoittuvaa asuinpaikkaa, sillä mukana on ainakin varhaiskampakeraamiikkaa (tyyli I:1), tyyppillistä kampakeraamiikkaa, myöhäiskampakeraamiikkaa (tyyli III:1) ja nuorakeramiikkaa. Mahdollisesti paikalla on asuttu vielä varhaisella metallikaudellakin.

---

<sup>1</sup>Siiriäinen, Ari: Lohjan esihistoria. Lohjalaisten historia 1. Helsinki 1973, s. 22. Kuroutumisiäksi on kirjallisuudessa esitetty myös vuosia 5000 eKr. ja 4600 eKr. Donner, Joakim: Suomen kvartäärigeologia. Helsingin yliopisto. Geologian laitos. Geologian ja paleontologian osasto. Moniste N:o 1. Neljäs painos. Helsinki 1978, s. 222 ja Kukkonen, Esa: Sedimentation and typological development in the basin of the lake Lohjanjärvi, South Finland. Geological Survey of Finland. Bulletin 261. Helsinki 1973, s. 39-40.

<sup>2</sup>Esim. Hult, R.: Lojobäckenets bildning. Bidrag till kännedomen af Finlands natur och folk 45:225-340. Helsingfors 1887 tai Hirsjärvi, Väinö: Lohjan väestöhistoriallinen kehitys vv. 1809-1925. Lohjan historia II:1. Helsinki 1950.



Koekaivausten perusteella näyttää siltä, että suuri osa asuinpaikkaa on tuhoutunut törmän sortuessa jokeen. Rantatörmän koekuoppien löydöt ovat ehkä osoituksena asuinpaikan reuna-alueesta. Toisaalta perunamaan löydöt ovat rohkaisevia ja ne antavat olettaa, että asuinpaikkaa olisi säilynyt tuhoutumattomana perunamaan etelä- ja pohjoispuolella 39-40 m mpy olevalla terassilla. Jatkotutkimukset tulisikin kohdistaa tälle alueelle. Kesämökin pihamaa vaikuttaa tasoitetulta ja siellä asuinpaikka lienee tuhoutunut. Tiettävästi alueelle ei kohdistu mitään maankäyttöhankkeita lähitulevaisuudessa.

Helsingissä 27.12.1990



Petro Pesonen

Fibula ry.

**KARTTALUETTELO**

Kaivauskertomuksen

sivu n:o

- 18 Ote peruskartasta 1:20 000 (PK 2041 01 LOHJA)
- 19 Yleiskartta 1:1000, piirt. P.Hamari, R.Kesseli, S.Leskinen, P.Pesonen, J.Saukkonen. Yleiskartta 1:1000 on saatu aikaan kopioimalla molemmat 1:500 kartat päällekkäin mittakaavaan 1:1000 ja lisäämällä siihen tietokoneella tulostetut tekstit, jotka eivät ole täysin samat kuin alkuperäisissä kartoissa. Ne vastaavat kuitenkin toisiaan.

Yleiskartasta 1:500 ja peitepiirroksesta 1:500 ei ole kopiota kertomuksen mukana liitteenä suuren kokonsa (A2) vuoksi. Alkuperäiset kartat ovat esihistorian toimiston arkistossa.

Yleiskartta 1:500, piirt. P.Hamari, R.Kesseli, S. Leskinen, P.Pesonen, J.Saukkonen. A2.

Peitepiirros yleiskarttaan 1:500, korkeuskäyrät, piirt. P.Pesonen. A2.

**DIAPOSITIIVILUETTELO**

Kaikki diakuvat ovat Jyri Saukkosen kuvaamia.

- N:o 21921 Yleiskuva Kittiskoskesta. Etelästä.
- 21922 Yleiskuva Kittiskoskesta. Etelästä.
- 21923 Yleiskuva perunamaasta. Koillisesta.
- 21924 Yleiskuva perunamaasta. Koillisesta.
- 21925 Yleiskuva. Vaaitusta perunamaalla. Lounaasta.
- 21926 Perunamaan alapuolinen rinne. Etelästä.
- 21927 Koekuoppa 625/230. Idästä.
- 21928 Työkuva. Risto Kesseli kaivaa.
- 21929 Työkuva. Miika Vanhapiha kaivaa.
- 21930 Työkuva. Pirjo Hamari kaivaa.
- 21931 Työkuva. Esa Mikkola kaivaa.
- 21932 Työkuva. Pirjo Hamari ja Esa Mikkola.
- 21933 Työkuva. Päivi Maaranen kaivaa.
- 21934 Työkuva. Päivi Maaranen kaivaa.
- 21935 Työkuva. Petro Pesonen ja Sirpa Leskinen.

## NEGATIIVILUETTELO

N:ot 83480-83481 on kuvannut Risto Kesseli.

N:ot 83482-83500 on kuvannut Jyri Saukkonen.

- N:o           83480 Yleiskuva Kittiskoskesta. Kaivausalue n. 200  
                  metrin päässä itärannalla. Kaakosta.
- 83481 Yleiskuva kaakosta. Jokeen viettävä jyrkkä rinne.
- 83482 Panoraama perunamaasta. Pohjoisesta.
- 83483 Panoraama perunamaasta. Pohjoisesta.
- 83484 Panoraama perunamaasta. Pohjoisesta.
- 83485 Panoraama perunamaasta. Koillisesta.
- 83486 Panoraama perunamaasta. Koillisesta.
- 83487 Panoraama perunamaasta. Koillisesta.
- 83488 Panoraama Kittiskoskesta. Etelästä. Kaivauspaikka  
                  joen itärannalla.
- 83489 Panoraama Kittiskoskesta. Etelästä. Kaivauspaikka  
                  joen itärannalla.
- 83490 Panoraama piha-alueesta vaaittaessa. Pohjoisesta.
- 83491 Panoraama piha-alueesta vaaittaessa. Pohjoisesta.
- 83492 Panoraama piha-alueesta vaaittaessa. Pohjoisesta.
- 83493 Panoraama piha-alueesta vaaittaessa. Pohjoisesta.
- 83494 Panoraama piha-alueesta vaaittaessa. Pohjoisesta.
- 83495 Työkuva. Vaaitusta piha-alueella. Risto Kesseli,  
                  Pirjo Hamari, Petro Pesonen.
- 83496 Työkuva. Risto Kesseli vaaituskoneella.
- 83497 Työkuva. Pirjo Hamari piirtää.
- 83498 Panoraama joelle päin piha-alueelta.
- 83499 Panoraama joelle päin piha-alueelta.
- 83500 Panoraama joelle päin piha-alueelta.



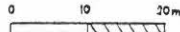




# LOHJAN KUNTA KUTSILA KITTISKOSKI FIBULA RY 1990

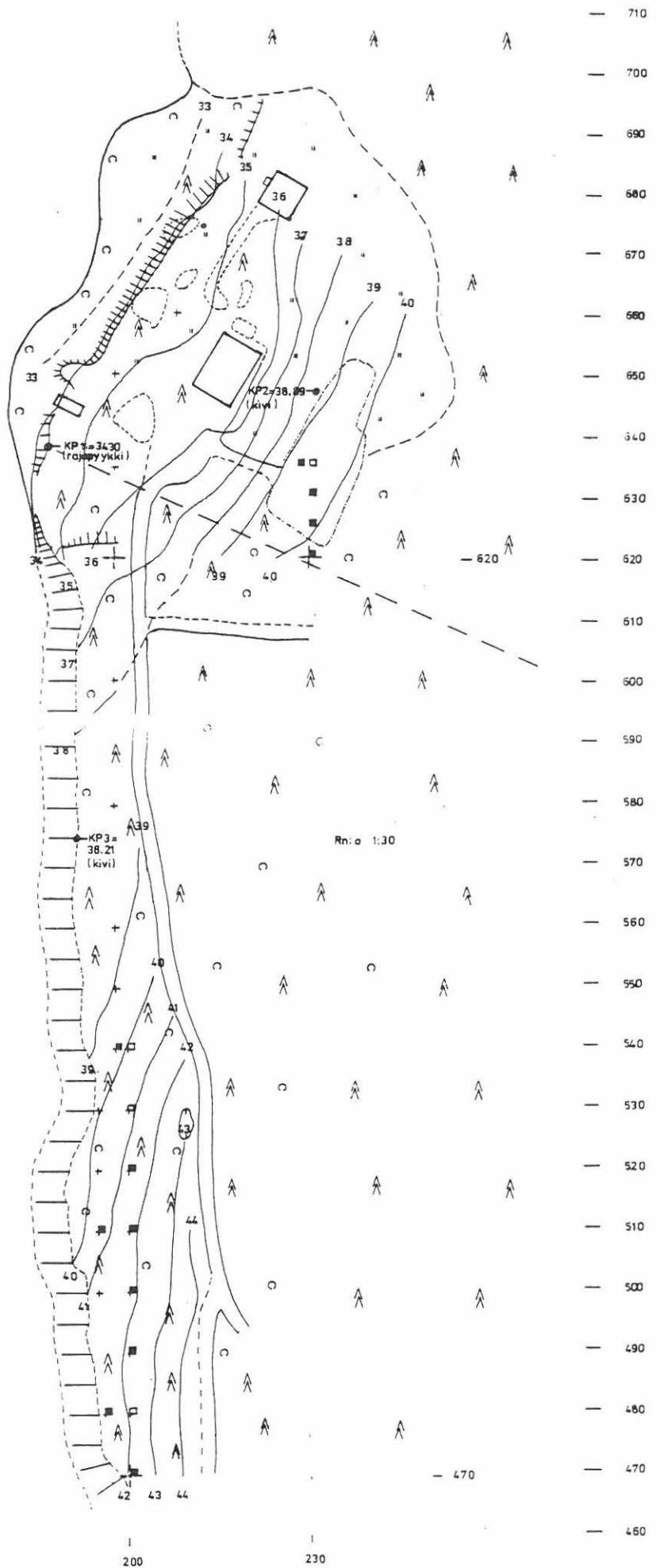
180 190 200 210 220 230 240 250 260 270

Yleiskartta  
Mittakaava 1:1000  
Piirt. P.Hamari, R.Kesseli, S.Leskinen  
P.Pesonen, J.Saukkonen



- korkeudet m mpy
- koekuoppa, josta löytöjä
  - löydötön koekuoppa
  - + paikalleen jätetty paalu
  - kiintopiste
  - vaaittu korkeuskäyrä
  - - - arvioitu korkeuskäyrä
  - ▭ rakennus
  - kukkapenkki
  - perunamaa
  - lyhtypylväs
  - - - tontin raja
  - /// tie
  - /// metsäautotie
  - kuoppa
  - ||| törmä
  - ▲ havumetsä
  - lehtimetsä
  - ” heinämaa

Kittiskoski





## LOHJAN KUNTA KUTSILA KITTISKOSKI

Fibula ry. 1990



F:83489 Panoraama Kittiskoskesta. Etelästä. US  
Kaivauspaikka joen itärannalla. F:83488



F:83487 Yleiskuva kaakosta. Rk  
Jokeen viettävä rinne.



F:83480

F:83491

F:83492

F:83493

F:83494

JS

Panoraama piha-alueesta väcittaessa. Pohjoisesta.



F:83498

F:83499

F:83500

JS

Panoraama joelle päin piha-alueelta.



# LOHJAN KUNTA KUTSILA KITTISKOSKI

## Fibula ry. 1990



F: 83484

F: 83483

f: 83482

JS

Panoraama perunamaasta. Pohjoisesta.



F: 83485

f: 83486

f: 83487

JS

Panoraama perunamaasta. Koillisesta.



F: 83495

JS



F: 83496

JS



F: 83497

JS

Työluuva. Vaahtusta pihka-alueella.  
Risto Lasseki, Pirjo Hamari, Petri Pesonen.

Työluuva. Risto Lasseki vaahtokoneella.

Työluuva. Pirjo Hamari piirtää.