

LOHJA HEVOSHAANPELTO

Kivikautisen löytöpaikan koekaivaus

Petro Pesonen 2003

LOHJA HEVOSHAANPELTO

Kivikautisen löytöpaikan koekaivaus
Petro Pesonen 2003



Hevoshaanpeltoa koekuopitetaan



MUSEOVIRASTO

Tiivistelmä

Lohja Hevoshaanpelto 1000 00 2191

PK 2041 01 LOHJA, p= 6691 070, i= 3337 580, z= 38-40 m mpy

Kivikautisen löytöpaikan koekaivaus

Museovirasto / arkeologian osasto

Kaivauksenjohtaja: FL Petro Pesonen

Lohjalla ja Nummi-Pusulassa tehtiin arkeologisia koekaivauksia kesä-elokuussa 2003 VT 1 moottoritelinjauksella ja sen läheisyydessä yhdeksällä kohteella. Hevoshaanpellon kivikautisella löytöpaikalla tehtiin koekaivauksia neljän päivän ajan 30.6.-3.7.2003. Tavoitteena oli selvittää, onko aiemmin havaitulla löytöpaikalla kivikautinen asuinpaikka ja jos on, niin mikä on sen ajoitus, laajuus ja mahdollinen jatkotutkimustarve moottoritiesuunnitelmaa ajatellen. Tutkimuskustannuksista vastasi Tielaitoksen Uudenmaan tiepiiri.

Savipellolle laadittiin koekuoppaverkosto kymmenen metrin välein ja 1 x 1 m laajuisia koekuoppia kaivettiin 31 kpl. Kolmesta koekuopasta tuli kivikautiseen toimintaan viittaavia kvartsi-iskoksia. Lisäksi pellon pinnalta löytyi palaneen luun pala. Havainnoista muodostuu pieni löytöalue n. 40,5 - 41 metrin korkeuskäyrien tuntumaan lähelle Koivulanselän rantaan johtavaa tietä. Tämä alue on kuitenkin tiesuunnitelman ulkopuolella, joten jatkotutkimustarvetta paikalla ei ole. Löytöalue saattaa jatkua tien toisella puolella metsikössä, mutta sitä ei koekaivauksien yhteydessä voitu selvittää.

Löydöt: KM 34371: 1-7

Ajoitus: kivikausi

Tutkitun alueen laajuus: 31 m²

Kenttätyöaika: 30.6.-3.7.2003

Tutkimuskustannukset: Tielaitos, Uudenmaan tiepiiri

Tutkimusraportti: Petro Pesonen 26.3.2004 Museoviraston arkeologian osaston arkisto

Sisällysluettelo

1. Arkistotiedot	1
2. VT 1 koekaivaukset Lohjalla ja Nummi-Pusulassa	2
3. Hevoshaanpelto	4
4. Kaivauksen toteutus ja kaivaustekniikka	4
5. Kaivaushavainnot.....	5
6. Yhteenveto ja jatkotutkimustarve	7
Negatiivi- ja kuvaluettelo.....	8
Dialuettelo	8
GT -karttaote	9
Peruskarttaote.....	10
Yleiskartta	11
Valokuvataulut.....	12

Wohlfahrt RKI 4.5.2014

1. Arkistotiedot

LOHJA HEVOSHAANPELTO 1000 00 2191 Kint. m².

Kivikautisen löytöpaikan koekaivaus
Petro Pesonen

Kunta: Lohja
Kylä: Karnainen
Tila ja maanomistaja: 444-412-1-38 Setola, om. Casserly, Jutta & Aho, Jyrki, os. Kar-
naistentie 261, 08350 Rautio)

Peruskartta: 2041 01 LOHJA
Kaivauspaikan koordinaatit: p= 6691 070, i= 3337 580, z= 38-40 m mpy

Aiemmat tutkimukset: Timo Jussila, inventointi 1985 (RASI-projekti)
Petro Pesonen, inventointi 2002 (VT 1 Oittila-Lempola)

Kertomukseen liittyvät löydöt: KM 34371: 1-7 kvartsi-iskoksia 4 kpl, palanutta luuta 1 kpl,
harmaasavikeramiikkaa 1 kpl, punasavikeramiikkaa 2 kpl

Aiemmat löydöt: KM 23153: 1-2 pii-iskos, kvartsi-iskoksia 4 kpl

Mustavalkonegatiivit: 130868-130872
Diapositiivit: 52924-52929

2. VT 1 koekaivaukset Lohjalla ja Nummi-Pusulassa

Vuonna 2002 syksyllä tehtiin arkeologinen inventointi tulevalla VT 1 moottoritien linjauksella Uudenmaan tiepiirin alueella Lahnajärven ja Lempolan välillä. Inventointi jakautui kahteen osaan: 1) Lahnajärvi - Oittila -väli Sammatin ja Nummi-Pusulan kunnissa sekä Lohjan kaupungissa ja 2) Oittila - Lempola -väli kokonaan Lohjan kaupungin alueella. Inventoinnit suoritti FL Petro Pesonen.¹ Samoihin aikoihin inventoitiin myös vielä rakentamatta olevan moottoritien linjaus välillä Muurla-Lahnajärvi Turun tiepiirin alueella. Tämän inventoinnin suoritti FM Nina Strandberg.²

Inventoinnissa tarkastettiin itse tielinjaus ja välittömästi tielinjauksen vieressä olevat alueet. Lahnajärven-Oittilan välillä tarkastettiin Sammatissa kaksi kohdetta, Lohjalla yksi kohde ja Nummi-Pusulassa viisi kohdetta. Näistä Nummi-Pusulan Näpönsuon kivikautinen asuinpaikan ja Nummi-Pusulan Sipilä 1:n kvartsilöytöpaikan todettiin olevan niin lähellä tulevaa tielinjausta, että niillä oli syytä suorittaa arkeologisia koekaivauksia ennen tien rakentamista. Oittilan-Lempolan välillä tarkastettiin 15 kohdetta Lohjalla. Näistä koekaivausten tarve todettiin Talpelan ja Karnaisten historiallisen ajan kylätonteilla, Karhumäen/Ribackenin rautakautisen röykkiöalueen läheisyydessä, Lempolan kuoppajäänteillä, Hevoshaanpellon kivikautisella löytöpaikalla sekä Isotalon kivikautisella asuinpaikalla. Lisäksi Harvakkalanlahden kivikautisen asuinpaikan pohjoisin löytöalue oli jäämässä läjitysalueen alle, joten tällä paikalla oli suoritettava pelastuskaivaus. Kuuden selvän koekaivauskohteen lisäksi tarvetta lisätutkimuksiin arvioitiin olevan Talpelan Sepänniemessä sekä Karnaisten Lähdemäen tilan alueella ja Koivulan pohjoispuolella olevan kesämökin pihapiirissä.

Tutkimusohjelma laadittiin siten, että Lohjan Harvakkalanlahdessa tehtäisiin kuukauden mittainen tasokaivaus ja muilla kohteilla tehtäisiin yhteensä seitsemän viikon mittainen jakso koekaivauksia jatkotutkimustarpeiden määrittelyä varten. Harvakkalanlahden kaivausta johti FM Sirpa Leskinen ja koekaivauksia Petro Pesonen. Kaivauksia tehtiin Harvakkalanlahden lisäksi lopulta yhdeksässä kohteessa. Suunnitelmasta jäivät puuttumaan lopulta Karnaisten Lähdemäen kaivaus sekä Talpelan kylätontin kaivaus, sillä molemmissa kohteissa maanomistajat olivat hyvin vastahakoisia kaivaussuunnitelmia kohtaan. Talpelan kylätontilla tultaneen tekemään vielä koekaivaus ennen linjan rakentamista.

Koekaivaukset aloitettiin juhannuksen jälkeen 23.6.2003 ja viimeinen kaivauspäivä oli 1.8.2003. Kaivaukset etenivät suurinpiirtein idästä länteen. Ensimmäisenä tehtiin kaivauksia *Karhumäen/Ribackenin* lähistöllä 23.-27.6, seuraavaksi siirryttiin *Hevoshaanpellon* löytöpaikalle, jossa kaivaukset olivat 30.6.-3.7. Kolmantena kohteena oli Koivulan kesämökin piha, joka nimettiin kaivausten aikana *Hossanmäeksi*. Kaivaukset mökin pihalla kestivät vajaa kaksi päivää, 3.-4.7, jonka jälkeen siirryttiin *Karnaisten kylätontin Setolan* alarinteelle, ajaksi 7.-15.7. Karnaisten jälkeen siirryttiin Talpelaan, jossa kaivettiin *Isotalon* kivikautisen asuinpaikan tuntumassa kahtena päivänä, 16 ja 18.7, ja *Sepänniemessä* myös kahtena päivänä, 18 ja 21.7. Viimeisenä lohjalaisena kohteena oli *Lempola*, jossa kaivaukset kestivät vajaa neljä päivää, 22.-25.7. Muutamana päivänä koekaivausryhmä kävi auttamassa samaan aikaan käynnissä olleita Harvakkalanlahden kaivauksia - samalla koekaivausten johtoryhmälle tuli tilaisuus kaivauskoordinaatiston luontiin seuraaville kohteille. Lohjan jälkeen kaivettiin vielä kahdella kohteella Nummi-Pusulassa, *Näpönsuon* kivikautisella asuinpaikalla 28.-31.7 ja viimeisenä *Sipilä 1:n* löytöpaikalla 31.7.-1.8.

¹ VT 1 moottoritielinjauksen inventointi Lahnajärvi-Oittila (Sammatti, Nummi-Pusula ja Lohja), VT 1 moottoritielinjauksen inventointi Oittila-Lempola (Lohja). Inventointikertomukset Museoviraston arkeologian osaston arkistossa.

² VT 1 moottoritielinjauksen inventointi välillä Muurla-Lahnajärvi. Inventointikertomus Museoviraston arkeologian osaston arkistossa.

Kaivausten henkilökunta koostui kolmesta arkeologista, kaivaustenjohtajana Petro Pesonen, piirtäjänä FM Petteri Pietiläinen ja tutkimusavustajana fil.yo Miikka Tallavaara. Kaivajina oli arkeologian opiskelijoita kerrallaan 6-8 henkilöä. Kaivajat olivat: Trevor Doyle (23.6.-1.8), Esa Heinonen (28.7.-1.8), Maija Holappa (23.6.-18.7), Sanna Kivimäki (24.7.-1.8), Teemu Korpijärvi (23.6.-23.7), Jaana Koskela (23.6.-23.7), Maija Kärki (23.6.-30.7), Henna Niemi (23.6.-1.8), Meri Varonen (24.7.-1.8) ja Tuija Väisänen (24.7.-1.8). Sää oli kaivausten aikana enimmäkseen lämmin, välillä varsin helteinen - etenkin heinäkuun viimeisinä päivinä. Välillä helle purkautui kovina ukkosina, mutta sadetta ei kuitenkaan saatu kovin usein. Sateen sijaan muu luomakunta pyrki häiritsemään tutkimuksia, milloin minkäkin vitsauksen muodossa. Ongelmana olivat mm. muurahaiset, ampiaiset ja käärmeet.

Kaivausten jälkityöt on tehty talvella 2004. Miikka Tallavaara on puhdistanut löydöt, tehnyt erilaisia luetteloita sekä valmistellut valokuvia kertomuskuntoon. Petteri Pietiläinen on piirtänyt kartat. Petro Pesonen on luettellonut löydöt ja kirjoittanut kaivauskertomukset, joita koekaivauksista on siis tehty yhdeksän kappaletta, kustakin tutkitusta kohteesta erikseen.

Helsingissä 26.3.2004



Petro Pesonen, FL

3. Hevoshaanpelto

Hevoshaanpellolta löytyi kivikautiseen asuinpaikkaan viittaavia merkkejä v. 1985 ns. RASI-projektin inventoinnin yhteydessä. Kohteen tarkastanut Timo Jussila kertoo, että löydöt poimittiin suppealta alalta peltokynnöksestä, Hormajärven ja Koivulanselän välissä olevan laajan, matalan peltoaukean pohjoisreunasta, Setolan tilan ja entisen hevoshaan välissä, loivasti etelälounaaseen viettävältä pellolta. VT 1 -inventoinnin yhteydessä löytöpaikkaa tarkastettiin useammankin kerran, mutta mitään ei tuolloin pellolla havaittu. Tosin pelto oli tarkastusaikana viljansängellä. Koska löytöpaikka kuitenkin oli jäämässä tulevan moottoritiehankkeen alle, päätettiin sen koekaivaus ottaa ohjelmaan kesän 2003 kaivausten yhteydessä.

Löytöpaikka on savista peltoa, joka kaivausten ajankohtana oli kesannolla. Pellon kasvu oli pääasiassa savikkaa, heinää ja ruiskukkaa. Löytöpaikka on Hevoshaka-nimisen metsäalueen länsipuolella, jossa maasto laskee loivina törminä Koivulanselälle. Laakson pohjalla on oja ja maaperä jokseenkin vetistä. Hevoshaanpellon länsilaidalla on Setolan tila, jonka alarinteillä tehtiin myös koekaivauksia v. 2003.³ Hevoshaanpellolta on löydetty muutamia kvartsi-iskoksia ja pii-iskos (KM 23153). Lähimpiä kivikautisia kohteita ovat Hossanmäen asuinpaikka 600 m kaakkoon⁴ sekä pienoisoikokirveen löytöpaikka Hevoshaan itäkärjessä olevan kesämökin pihalla, 300 m koilliseen Hevoshaanpellon löytöpaikasta.⁵

Moottoritien linjaus on suunniteltu siten, että nelikaistainen tie ylittää Hossansalmen, jonka länsipuolelle, Koivulan tilan pohjoispuolelle, tulee Karnaisten eritasoliittymä. Liittymän länsipuolella olevan Koivulanselän eteläinen lahti täytetään, samoin osa Koivulan ja Setolan välisestä laaksosta eli Hevoshaanpellosta, josta pohjoisin osa - Hevoshaan puoleinen reuna - jää tierakennelmien ja läjitysalueiden ulkopuolelle. Hevoshaanpellolta tielinjaus jatkaa Rakuunannummelle ja siitä Lehmihaan alittavaan tunneliin.

4. Kaivauksen toteutus ja kaivaustekniikka

Koekaivausten tarkoituksena oli selvittää, onko Jussilan havaitsemalla löytöpaikalla kivikautinen asuinpaikka ja jos on, niin mikä on sen ajoitus, laajuus ja mahdollinen jatkotutkimustarve moottoritiesuunnitelmaa ajatellen. Tavoitteeseen pyrittiin laatimalla koekuoppaverkosto pellolle kymmenen metrin välein. Aluksi koekuopat sijoitettiin pellon keskellä erottuvalle kumpareelle ja sen etelään suuntautuvalla alarinteelle, jatkossa tästä kumpareesta koilliseen metsänreunaa kohti.

Koekuopista tehtiin 1 x 1 metrin laajuisia ja ne pyrittiin kaivamaan niin syväälle, että olisi mahdollista nähdä onko peltomuokkauskerroksen alapuolella muinaisjäännökseen viittaavia merkkejä. Maaperä pellolla on savea ja helteen kovettamana sitä ei voinut juuri kaivauslastoilla kaivaa. Niinpä turvaututtiin lapioihin sekä hakkuihin. Hieman pehmeämpää pintakerrosta pystyi kaivamaan lastoillakin. Usein meneteltiin siten, että lapiolla irrotettu savipaakku hienonnettiin lastalla tai hakulla. Kaivauskoordinaatisto laadittiin pääilmansuuntien mukaan siten, että x-koordinaatti kasvoi pohjoiseen ja y-koordinaatti itään. Suuntien määrittelyyn käytettiin bussolia, joten y-linjan suunta oli 0 gon. Kaivauksella ei vaaittu mitään korkeuksia, joten korkeuspistettä ei paikalle tarvinnut siirtää. Paikalta laadittu yleiskartta on tehty rullamitan, bussolin ja linjakeppien avulla. Apuna on käytetty tiesuunnitelmakarttaa, josta on kopioitu paitsi itse tiesuunnitelma myös korkeuskäyrät (s. 11)

³ Lohja Karnaisten kylätontti, Setola. P. Pesosen kaivauskertomus Museoviraston rakennushistorian osaston arkistossa.

⁴ Kaivaukset v. 2003 P. Pesonen.

⁵ KM 13049.

Koekuoppia kaivettiin Hevoshaanpellon kivikautiselle löytöpaikalle yhteensä 31 kpl, joten kaivauspinta-alaksi tuli myös 31 m². Löydöt otettiin talteen kuopittain, kaivauskerroksia ei käytetty. Mitään tasoja ei myöskään piirretty. Kuoppien kaivamisen ja dokumentoinnin jälkeen ne täytettiin ja maimitettiin.

5. Kaivaushavainnot

Paikalle kaivettiin ainoastaan koekuoppia, joista tehdyt havainnot on koottu oheiseen taulukkoon. Koordinaattilukemat ilmaisevat kuopan lounaiskoordinaatin. Koekuoppien koko oli 1 x 1 m.

x	y	kaivettu (cm)	kuvaus	löydöt
460	300	30	Pehmeämpi savinen pintakerros (15 cm), jonka jälkeen kova harmaa savi.	punasavikeramiikkaa (KM 34371: 1), tiiltä
470	300	30	Pehmeämpi savinen pintakerros (5-10 cm), jonka alla tiukka kova savi.	punasavikeramiikkaa, tiiltä, ikkunalasia
480	300	60	Pehmeämpi savinen pintakerros (15 cm), jonka alla kova harmaa savi (30 cm). Sen alla märkä, pehmeä savi, jossa ruoste (hiekkä?) raitoja.	epämääräinen kvartsi, punasavikeramiikkaa, ikkunalasia
490	300	40	Pehmeämpi savinen pintakerros (15-20 cm), jonka jälkeen kova harmaa savi (15 cm). Sen alla märkä harmaa savi.	tiiltä
500	300	60	Pehmeämpi savinen pintakerros (15 cm), jonka jälkeen kova harmaa savi (30 cm). Pohjalla märempi savi	tiiltä, fajanssia, ikkunalasia
470	310	45	Pehmeämpi savinen pintakerros (15 cm), jonka jälkeen kova savikerros (25 cm). Sen alla märempi harmaa savi.	epämääräisiä kvartseja, fajanssia, tiiltä, rautaesineen katkelma
480	310	45	Pehmeämpi savinen pintakerros (10-15 cm), jonka alla kova, tummanharmaa savi (20 cm). Vähitellen savi muuttuu märemmäksi.	punasavikeramiikkaa, tiiltä, rautaesineen katkelmia, ikkunalasia, pullolasia
490	310	40	Pehmeämpi savinen pintakerros (15 cm), jonka alla kova tummanharmaa savi (20 cm). Sen alla vaaleanruskea savi (10 cm). Pohjalla harmaa, märempi savi.	tiiltä
470	320	50	Pehmeämpi savinen pintakerros (15-20 cm), jonka jälkeen kova harmaa savi. Pohjalla märkä tummanharmaa savi.	punasavikeramiikkaa, tiiltä
480	320	35	Pehmeämpi savinen pintakerros (15 cm), jonka jälkeen kova harmaa savi (20 cm). Sen alapuolella märempi savi.	punasavikeramiikkaa, pullolasia
490	320	40	Pehmeämpi savinen pintakerros (10-15 cm), jonka alla kova tummanharmaa savi (20 cm). Pohjalla kostea tummanharmaa savi.	-
500	320	35	Pehmeämpi savinen pintakerros (15 cm), jonka jälkeen kova harmaa savi (20 cm). Sen alapuolella märempi savi.	rautanaula, punasavikeramiikkaa, ikkunalasia
460	330	35	Pehmeämpi savinen pintakerros (10 cm), jonka jälkeen harmaa savi (15 cm). Sen alla kova harmaa savi. 28 cm:n syvyydellä hiekka/soraraita. Kovaksi tintaantunutta.	-
470	330	30	Pehmeämpi savinen pintakerros (10 cm), jonka jälkeen kova harmaa savi.	-
480	330	30	Pehmeämpi savinen pintakerros (10-15 cm), jonka jälkeen kova harmaa savi (15 cm). Sen alapuolella vielä kovempi harmaa savi.	epämääräinen kvartsi, punasavikeramiikkaa
490	330	40	Pehmeämpi savinen pintakerros (15 cm), jonka alla kova harmaa savi (25 cm).	sähköaidan eriste
500	330	45	Pehmeämpi savinen pintakerros (15-20 cm). Sen jälkeen kova harmaa savi (10-15 cm), joka muuttuu vähitellen kosteammaksi.	tiiltä

510	330	30	Pehmeämpi savinen pintakerros (10 cm), jonka alla tummanharmaa savi (20 cm). Pohjalla vielä kovempi savi.	-
490	340	35	Pehmeämpi savinen pintakerros (15 cm), jonka alla kova harmaa savi (20 cm). Sen alla vielä kovempi harmaa savi.	-
500	340	30	Pehmeämpi savinen pintakerros (10-15 cm), jonka alla kova tummanharmaa savi.	hevosenkengän nauvoja 2 kpl
510	340	35	Pehmeämpi savinen pintakerros (10 cm), jonka alla tummanharmaa kova savi (20 cm). Pohjalla vaalea savea.	-
500	350	25	Pehmeämpi savinen pintakerros (10 cm), jonka alla kova harmaa savi (15 cm). Pohjalla märkä kova savi.	punasavikeramiikkaa, ikkunalasia
510	350	40	Pehmeämpi savinen pintakerros (20 cm), jonka alla kova tummanharmaa savi.	punasavikeramiikkaa, ikkunalasia
520	350	30	Pehmeämpi savinen pintakerros (10-15 cm), jonka alla kova tummanharmaa savi.	punasavikeramiikkaa, fajanssia, tiiltä
530	350	50	Pehmeämpi savinen pintakerros (15 cm), jonka alla kova harmaa savi. Pohjalla kostea sinertävä savi.	fajanssia, ikkunalasia
510	360	35	Pehmeämpi savinen pintakerros (15 cm). Sen alla tummanharmaa kova savi, jossa hiilenpalasia.	punasavikeramiikkaa (KM 34371: 2), fajanssia, rautanaula
520	360	25	Pehmeämpi savinen pintakerros (10-15 cm), jonka alla kova tummanharmaa savi (15 cm). Pohjalla vaalea savi.	kvartsi (KM 34371: 3), fajanssia, hevosenkengän naula, ikkunalasia
530	360	30	Pehmeämpi savinen pintakerros (10 cm), jonka alla kova harmaa savi.	kvartsi-iskos (KM 34371: 4), harmaasavikeramiikka (KM 34371: 5), kuonaa, punasavikeramiikkaa
540	360	30	Pehmeämpi savinen pintakerros (15 cm), jonka alla kova tummanharmaa savi.	piikkilangan kappale
520	370	30	Pehmeämpi savinen pintakerros (12 cm), jonka alla tummanharmaa savi (18 cm). Pohjalla vaalea ja hyvin kova savi.	punasavikeramiikkaa
530	370	30	Pehmeämpi savinen pintakerros (5-10 cm), jonka alla kostea tummanharmaa savi. Pohjalla raitainen ruskeanharmaa savi.	kvartsi-iskos (KM 34371: 6), punasavikeramiikkaa

Kolmesta koekuopasta tuli kivikautiseen toimintaan viittaavia löytöjä: 520/360, 530/360 ja 530/370. Näistä ensiksi mainitusta kuopasta löytyneet kvartsit ovat kuitenkin jokseenkin epämääräisiä. Sen sijaan pellon pinnalta n. koordinaattien 528/365 kohdalla löytynyt palaneen luun pala saattaa liittyä kivikautiseen asutukseen. Näin ollen Koivulanselän rantaan johtavan mökkitien varrelle muodostuu pieni löytöalue koordinaattien 525-535 / 335-375 väliselle alueelle n. 40,5 - 41 metrin korkeuskäyrin tuntumaan. Koska tien toisella puolella oleva metsä ei kuulunut tutkimusalueeseen, ei löytöalueen jatkumista sinne voitu tällä kertaa selvittää. On kuitenkin todennäköistä, että Hevoshaanpellolla on sijainnut kivikautinen asuinpaikka, jonka jälkiä nyt löydetty muutamia kvartsi-iskokset ja palanut luu ovat. Tämä pellon osa jää reilusti tiesuunnitelman ulkopuolelle, joten muinaisjäännös on tältä osin rauhassa. Mikäli metsän eli Hevoshaan puolella on jatkossa jotain rakennussuunnitelmia, täytyy siellä tehdä koekaivauksia siltä varalta, että muinaisjäännös saattaa jatkua sinne.

Hevoshaanpellon koekuopista kerättiin jonkin verran myös historiallisen ajan löytöjä, jotka kolmea keramiikan kappaletta lukuunottamatta heitettiin jälkitöiden yhteydessä pois. Talletetut löydöt ovat punasavikeramiikkaa ja harmaasavikeramiikkaa. Pois heitettyissä löydöissä on rautaesineitä, punasavikeramiikkaa, fajanssia, ikkuna- ja pullolasia, tiiltä sekä kuonaa. Pellolta löydetty esineet ja jätteet lienevät peräisin Karnaisten kylän taloista, lähinnä Setolasta.

Hevoshaanpellon löytöpaikan korkeus on siis n. 40,5-41 m mpy, mikä tarkoittaa sitä, että paikan käyttöaikana ranta lienee ollut n. 39,5 - 40 m mpy korkeudella. Tälle tasolle Litorina-meren pinta laski Lohjan seudulla ehkä 5500 calBC mennessä. Tätä vanhempia Hevoshaanpellon löydöt eivät voi olla, koska tätä ennen paikka on ollut veden alla. Todennäköisesti Hevoshaanpellon löydöt ajoit-

tuvatkin suurinpiirtein 5500-5200 calBC. Lohjanjärven ja Hiidenveden veden pinnan taso on nykyään n. 32 m mpy, joten järvet ovat kuroutuneet Litorina-merestä n. 4600 eKr. mennessä.⁶ Tämän jälkeen veden pinta lienee pysynyt suunnilleen samassa tasossa ainakin järviolueen keskivaiheilla, mutta maan pinnan kallistumisen vuoksi Hiidenveden alueella on varmasti tapahtunut vielä jonkin verran veden pinnan laskua. Koska lasku-uoma on järvioltaan lounaisosassa, Mustionjoella, ei järviällä välttämättä ole tulvinut kovin paljoa. Jos jossain on tulvimista tapahtunut, niin sitten lähinnä Lohjanjärven kaakkoisrannalla. Tämä saattaa olla yksi syy myös siihen, että Lohjanjärveä laskettiin 1800-luvulla n. 1,5 metriä. Vanha ranta näkyy nykyäänkin maastossa matalana muinaisrantatörmänä, mm. Hevoshaanpellolla.

Löytötaulukko, koekaivaus

	kpl	g
Kvartsi-iskoksia	4	1,3
Palanutta luuta	1	0,2
Harmaasavikeramiikkaa	1	42,7
Punasavikeramiikkaa	2	43,9
Yhteensä	8	87,9

6. Yhteenveto ja jatkotutkimustarve

Lohjalla ja Nummi-Pusulassa tehtiin arkeologisia koekaivauksia kesä-elokuussa 2003 VT 1 moottoritienjauksella ja sen läheisyydessä yhdeksällä kohteella. Hevoshaanpellon kivikautisella löytöpaikalla tehtiin koekaivauksia neljän päivän ajan 30.6.-3.7.2003. Tavoitteena oli selvittää, onko aiemmin havaitulla löytöpaikalla kivikautinen asuinpaikka ja jos on, niin mikä on sen ajoitus, laajuus ja mahdollinen jatkotutkimustarve moottoritiesuunnitelmaa ajatellen. Tutkimuskustannuksista vastasi Tielaitoksen Uudenmaan tiepiiri.

Savipellolle laadittiin koekuoppaverkosto kymmenen metrin välein ja 1 x 1 m laajuisia koekuoppia kaivettiin 31 kpl. Kolmesta koekuopasta tuli kivikautiseen toimintaan viittaavia kvartsi-iskoksia. Lisäksi pellon pinnalta löytyi palaneen luun pala. Havainnoista muodostuu pieni löytöalue n. 40,5 - 41 metrin korkeuskäyrien tuntumaan lähelle Koivulanselän rantaan johtavaa tietä. Tämä alue on kuitenkin tiesuunnitelman ulkopuolella, joten jatkotutkimustarvetta paikalla ei ole. Löytöalue saattaa jatkua tien toisella puolella metsikössä, mutta sitä ei koekaivauksien yhteydessä voitu selvittää.

⁶ Ks. esim. Lassi Hatakka & Gunnar Glückert 2000: Calibration curves representing shore displacement of the Baltic based on radiocarbon ages in the Karjaa, Perniö, Turku, Mynämäki and Laitila areas, SW Finland. *Sites and settlements. Publications of the project Changing Environment - Changing Society.*

Negatiivi- ja kuvaluettelo

Kuvaaja: Petro Pesonen 2003

Neg.nro Kuva Aihe, suunta Pvm

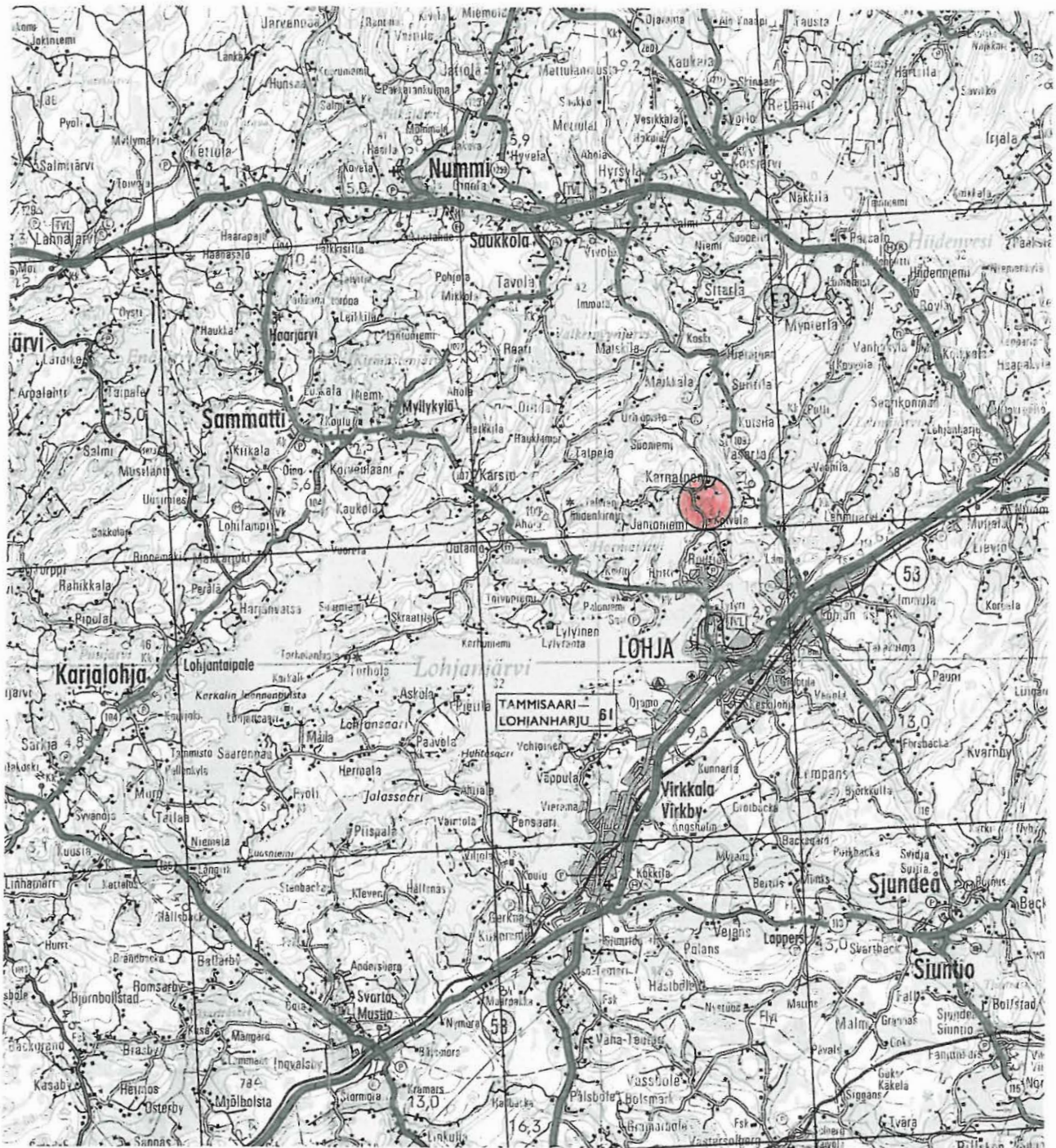
130863	1	Kvartsilöytöpaikkaa paalutetaan. SE-NW.	24.6.
130868	2	Koekuoppia kaivetaan Hevoshaanpellossa. NE-SW.	30.6.
130869	3	Harmaata savea yli 50 cm:n syvyydellä koekuopassa 470/320. E-W.	30.6.
130870		Tauolta poistutaan. NE-SW.	30.6.
130871	4	Kaivausta aloitellaan aamulla. W-E.	2.7.
130872	5	Koekuoppia kaivetaan alueen itäosassa. W-E.	2.7.

Dialuettelo

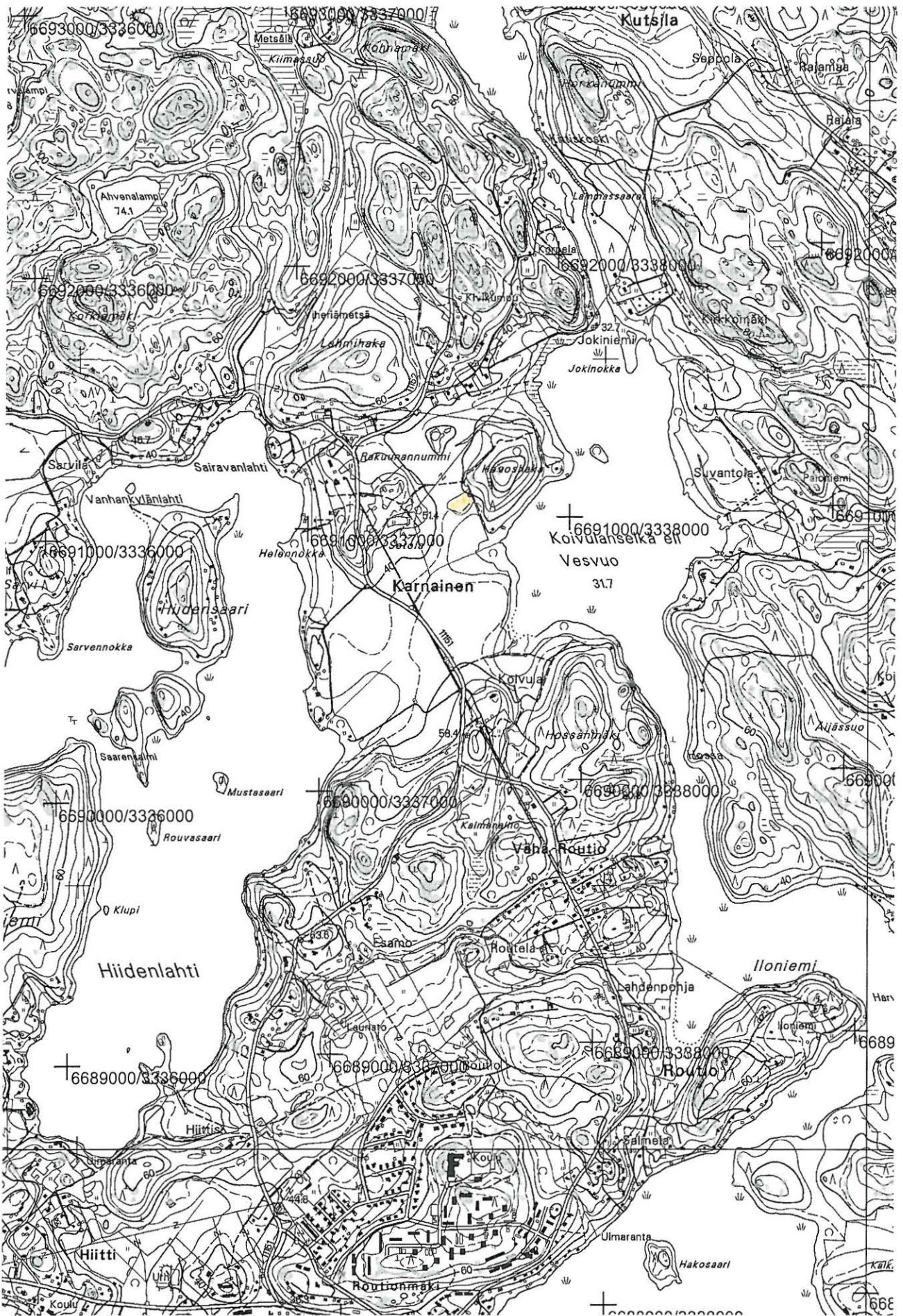
Kuvaaja: Petro Pesonen 2003

Nro Aihe, suunta Pvm

52924	Kvartsilöytöpaikkaa paalutetaan. SE-NW.	24.6.
52925	Koekuoppia kaivetaan Hevoshaanpellolla. NE-SW.	30.6.
52926	Kaivausta aloitellaan aamulla. W-E.	2.7.
52927	Koekuoppia kaivetaan alueen itäosassa. W-E.	2.7.
52928	M. Holappa kaivaa hakulla koekuoppaa 460/330. S-N.	2.7.
52929	Harmaata savea yli 50 cm:n syvyydellä koekuopassa 470/320. E-W.	30.6.



Ote GT -kartasta 2 (1977). Lohja Hevoshanpeltö merkitty punaisella.



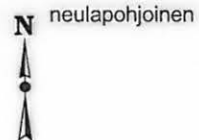
Ote peruskartasta 2041 01 LOHJA (mk 1:20 000) Lohja Hevoshaanpelto. Tutkittu alue merkitty oranssilla ja löytöalue punaisella.

LOHJA HEVOSHAANPELTO

Petro Pesonen 2003

YLEISKARTTA

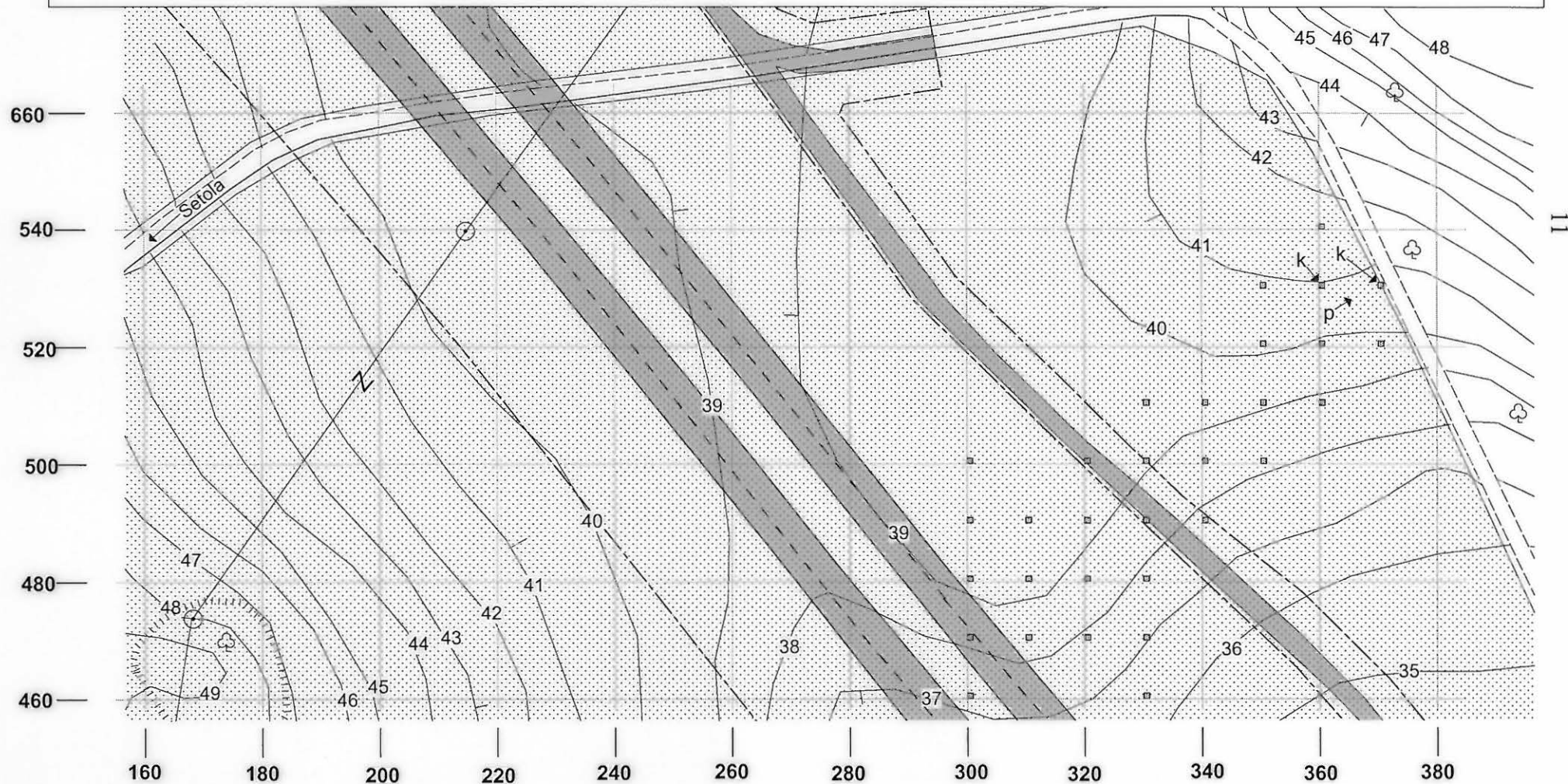
Mk 1:1000



pohjakarttana Tielaitoksen
suunnitelmapakartta 1:2000
VT1 Oittila-Lempola
plv. 109000-110600

lukemat metreinä mpy
piirt. ja digit Petteri Pietiläinen

- | | | | |
|--|--------------------|---|---------------|
| | koekuoppa | k | kvartsi-iskos |
| | avokallio | p | palanut luu |
| | sähkölinja, pylväs | | kesantopelto |
| | tiealueen raja | | |



LOHJA HEVOSHAANPELTO
P. Pesonen 2003



Kuva 1. Kvartsilöytöpaikkaa paalutetaan. SE-NW. (f. 130863)



Kuva 2. Koekuoppia kaivetaan Hevoshaanpellossa. NE-SW. (f. 130868)



Kuva 3. Harmaata savea yli 50 cm:n syvyydellä koekuopassa 470/320. E-W. (f. 130869)

LOHJA HEVOSHAANPELTO
P. Pesonen 2003



Kuva 4. Kaivausta aloitellaan aamulla. W-E.
(f. 130871)



Kuva 5. Koekuoppia kaivetaan alueen
itäosassa. W-E. (f. 130872)