

Arkeol. os. 19/16.1.2002

M

**LOPPI PILPALA TEVÄNNÖN ETELÄRANTA
2001**



**Kivikautisen asuinpaikan koekaivaus
11. - 21.6.2001
Hanna-Maria Pellinen**

Loppi, Pilpala, Tevännön eteläranta 2001

SISÄLLYSLUETTELO

Kohteen perustiedot	1
Kaivauksen tausta ja lähtökohdat	2
Kaivauspaikan sijainti ja topografia	2
Tutkimusmenetelmät ja -alueet	2
Rakenteet, stratigrafia ja löydöt	3
Maannos	3
Koekuopat	3
Kaivausalueet	6
Lapionpistot muualla kannaksen alueella	8
Loppukatsaus	9
Luettelo diapositiiveista	11
Karttaluettelo	11

LOPPI PILPALA TEVÄNNÖN ETELÄRANTA
Kivikautisen asuinpaikan koekaivaus

Kohteen perustiedot

Karttalehti: 2042 05 PILPALA

Koordinaatit: x =6727 54-57
y= 3350 27-28
z = 107-108 m mpy

Kunta: Loppi

Kylä: Pilpala

Tila: Saarenmaa 1:63

Maanomistaja: Ritva Paavolainen, p. 09-649899

Aik. tutkim.: Timo Jussila 2000: Lopen muinaisjäännösten inventointi

Aik. löydöt: KM 32301:1

Kohteen löydöt: KM 32623:1-71

Kertomukseen kuuluvat diapositiivit 46413-46433. Luettelo diapositiiveista on kertomuksen lopussa.

Kaivauksen tausta ja lähtökohdat

Vuonna 2000 FM Timo Jussila suoritti Lopella inventoinnin, jonka yhteydessä löytyi Pilpalan Tevännön etelärannalta yhdestä koekuopasta 22 kpl kvartsi-iskoksia ja -ytimiä. EU-projektin Esihistorian pauloissa yhteydessä päätettiin kohdetta tutkia tarkemmin. Tutkimuksen tarkoituksena oli kartoittaa oletetun asuinpaikan laajuus ja ajoittaa kohde.

Kaivaustutkimukset Lopen Tevëntöjärvellä liittyivät laajempaan Euroopan yhteisön rakennerahaston aluekehitysrahaston Tavoite 2-ohjelman tukea nauttivaan "Esihistorian pauloissa"-projektiin vuosina 2000-2004, jossa muinaisjäännöksiä Lopen kunnan ohella tutkitaan ja kartoitetaan myös Hyvinkäällä, Riihimäellä ja Hausjärvellä. Riihimäen kaupunginmuseon hankkeen tavoitteena on luoda matkailupalvelua ja kulttuurintuntemusta edistävä topografinen verkosto alueen keskeisistä muinaisjäännöksistä ja niiden sisällöstä.

Kaivaus suoritettiin 11.-21.6.2001 välisenä aikana. Kaivausta johti projektitutkija FM Hanna-Maria Pellinen ja piirtäjänä toimi projektitutkija FM Juha Hirvilampi. Kaivajiksi oli palkattu kuusi 15-18 -vuotiaista nuorta, viisi näistä koululaisia Lopelta ja yksi kulttuurialan opiskelija Kauniaisista.

Kaivauspaikan sijainti ja topografia

Kaivausalue sijaitsee Lopen kirkosta 13,8 km lounaaseen, Tevëntöjärven etelärannalla, Saarenmaalle vievän tien vieressä, sen eteläpuolella, pienellä kannaksella. Saarenmaa on Tevëntö- ja Sinerväjärvien välillä oleva saari, jonka erottaa kannaksesta kapea kanava. Tutkimuskohde sijaitsee Saarenmaan sillasta n. 60-70 m lounaaseen. Asuinpaikka keskittyy kapeaan, laakeaan painanteeseen, joka on kooltaan n. 15x30 m (diat 46413,46414). Maasto nousee erityisesti etelärinteessä jyrkästi. Hyvän maastomerkin tarjoaa rinteessä sijaitseva suuri irtolohkare. Terrassin reuna sijaitsee nykyisen tien kohdalla ja laskee tien reunasta n. metrin. Kyseessä lienee vanhan rantatörmän sijainti, 107 m mpy. Nykyisin Tevëntöjärven korkeus on n. 106.5 m mpy. (Ks. peruskarttaote ja yleiskartta).

Ympäristö on mustikkatyypin kangasmetsää, kaivausalueella mäntyvaltaista. Myös kuusia, haapaa ja pihlajaa näkyy kasvavan ja hieman kauempaa löytyy jokunen nuori tammi, jotka luultavasti ovat myöhemmin paikalle istutettuja.

Tutkimusmenetelmät ja -alueet

Tutkimus suoritettiin tekemällä 1x1 m kokoisia koekuoppia viiden metrin välein 108 metrin käyrän alapuolelle, y=200 -linjalle, jossa sijaitsee terrassin tasaisin alue. Koekuoppia tehtiin yhteensä yhdeksän kappaletta. Lisäksi avattiin kaksi pientä aluetta. Timo Jussilan

inventointikertomuksen ohjeiden perusteella tehtiin 8 m² kokoinen alue oletetun koekuopan ympärille (=alue 1). Koekuopan 5 löytökeskittymän ja kiveyksen vuoksi tämän länsi-, itä- ja eteläpuolelle avattiin 5 m² kokoinen alue (=alue 2). Yhteensä siis yhdeksän päivän aikana tutkittiin 22 m². (Ks. yleiskartta). Lisäksi kannaksen koillispuolella sijaitsevaan painanteeseen tehtiin lapionpistoja, samoin Sinervä-järven puoleiselle terassille.

Teväntöjärven puoleinen terassi kulkee lounas-koillinen -suunnassa. Y-linja vedettiin terassin suuntaisesti, jolloin koordinaatisto kasvoi väli-ilmansuuntien mukaan; x koilliseen ja y kaakkoon. Origoksi valittiin piste koekuopan 2 länsikulmassa jossa x=400 ja y=200. Korkeuskiintopisteenä käytettiin paikalla sijaitsevan puupöydän pohjoispuolella sijaitsevaa kantoa, johon iskettiin naula. Korkeus naulan päässä oli 109.06 m mpy ja se siirrettiin suoraan Teväntöjärven pinnasta, jonka korkeus peruskartan mukaan on 106.5 m mpy.

Kaivausvälineinä käytettiin lapiota, lastaa, oksasaksia, seulaa ja juuttikangassäkkejä. Koekuopat kaivettiin osin lapiolla, osin lastoin 10 cm kerroksina puhtaaseen vaaleaan hiekkaan asti, johon tehtiin vielä koepisto. Kaivausalueilta turpeet irrotettiin lapiolla, rullattiin tai nostettiin kaivausalueen viereen ja tutkittiin pohjista lastoilla. Tasokaivaus eteni luonnollisissa kerroksissa ja kulttuurimaan sisällä viiden sentin tasoina, jotka kaivettiin lastoilla pohjan tarkistuskuoppia lukuun ottamatta.

Rakenteet, stratigrafia ja löydöt

Maannos

Tutkimusalueella oli tyypillinen podsoli-maannos. Turvekerroksen paksuus vaihteli n. 5-10 cm:iin. Ohuimmillaan turvekerros oli alueen länsi- ja lounaisosissa. Selvää huuhtoutumis- ja rikastumiskerrosta ei erottunut, mikä saattoi johtua osittain samassa tasossa sijaitsevista tuhka- ja nokimaa-alueista. Alueella oli siis jossain vaiheessa palanut metsää. Rikastumiskerroksen erottaminen saattoi olla vaikeaa myös seuraavaksi esiin tulleen hiekkakerroksen voimakkaan punertavan värin vuoksi. Hiekan värjäytyminen johtunee mainitusta metsäpalosta. Punertavan hiekkakerroksen paksuus vaihteli n. 20-35 cm:iin. Myös tämä kerros oli ohuimmillaan alueen länsi- ja lounaisosissa. Punertavasta hiekasta löytyivät lähes kaikki taltioidut artefaktit. Kerroksen alapuolella sijaitsi vaalea hieno hiekka, joka valtaosaltaan oli löydötön.

Koekuopat

Koekuopan 1 turpeessa oli melko paljon hiiltä. Löytöjä ei tavattu, mutta kuopan pohjoisnurkassa, ulottuen turpeen alta, n. 10 cm syvyydestä, punaisen hiekan alaosaan eli n. 30 cm syvyyteen, oli muutaman lohkarkeen muodostama kivirivi. Kiveys vaikutti ihmistekoiselta.

Koekuopan 2 kohdalla sijaitsi suurempi haljennut kivi ja joukko pienempiä kiviä (dia 46415). N. 30-40 cm syvyydestä kivien väleistä löytyi pieni kiviesineen pala tai iskos, mahdollisesti sädekiviliusketta, sekä viisi kvartsi-iskosta. Kiveys vaikutti luontaiselta, joskin koekuopan

pienen pinta-alan vuoksi tätä oli vaikea varmistaa. Punertavassa hiekassa oli myös jonkin verran hiiltä.

Koekuopan 3 turpeen alta löytyi taas hiiltä. Löydöt ilmestyivät heti turpeen alla olevan punertavan hiekan pintaosista. Talteen saatiin seitsemän kvartsi-iskosta ja hiiltyneen hasselpähkinän kuoren pala. Löydöt jatkuivat punaisen hiekan alaosaan eli n. 30 cm syvyyteen saakka.

Koekuopassa 4 oli niin ikään pintaosissa hiiltä. Löytökerros alkoi taas heti turpeen alta. Kuopasta löytyi kvartsinen viistoteräinen nuolenkärki, kvartsikaavin, kvartsinen iskuydin, 13 kpl kvartsi-iskoksia, hiiltyneitä hasselpähkinän kuoren paloja sekä n. 20 g palaneen luun siruja. Löytökerros jatkui punertavan hiekan alaosaan eli n. 35 cm syvyyteen. Palanut luu löytyi pääasiassa punertavan hiekan viimeisestä 5-10 cm:stä.

Koekuopasta 5 löytyi turpeen alta, punertavasta hiekkakerroksesta hiiltä, ilmeisesti nk. sertistä valmistettu esine, kaksi sertti-iskosta, kvartsiuurrin, ”piece ecaillee” ja 14 kpl kvartsi-iskoksia. Lisäksi kuopan etelänurkasta, n. 10 cm syvyydestä alkoi hahmottua selvästi ihmistekoinen kiveys, joka sisälsi nokista hiekkää. Koska koekuoppaa laajennettiin ennen pohjaan kaivamista, löytyy tästä kiveyksestä tarkempi selitys alueen 2 kuvauksen yhteydestä.

Koekuopan 6 melko ohuen humuskerroksen alta (n. 5 cm) paljastui punertava hiekkakerros, jossa oli jokunen hiilenpala ja vaalea, halkaisijaltaan n. 5 cm kokoinen vaalea läikkä. Se saattaisi olla peräisin hajonneesta, palaneesta luusta. Ensimmäinen löytö, kvartsi-iskos, löytyi n. 10 cm syvyydestä. Kuopasta löytyi yhteensä vain kaksi kvartsi-iskosta ja yksi kvartsikaapimen kärki kaikki punertavasta hiekasta.

Koekuopissa 7 ja 8 ei havaittu aikaisempiin kuoppiin rinnastettavia löytöjä, värjäymiä tai rakenteita.

Koekuoppa 9 kaivettiin terassin yläosaan suuren irtolohkareen lähes pystysuoran seinämän eteen (dia 46417). Koska useimmilla poikkeavilla maastonmuodoilla on saattanut olla mm. pohjoisissa metsästäjä-keräilijä -kulttuureissa symbolista merkitystä, tahdottiin tällä tutkia, voisiko kyseinen kivi liittyä asuinpaikan toiminnalliseen piiriin ja olisiko tästä arkeologisia todisteita. Turpeen alla oli hiiltä ja nokimaata. Myös maa oli kovaa ja vaikutti palaneelta. Tätä seikkaa voi pitää jonkinlaisena erona verrattuna muualla näkyneeseen metsäpalosta tai kaskeamisesta johtuvaan palokerrokseen. Hiilinäytettä ei kuitenkaan otettu, koska jotkin palaneen juuren jäljet viittasivat hiilen ainakin osittain liittyvän juuri metsäpalovaiheeseen. Hieman syvemmillä nokimaassa näkyi halkaisijaltaan n. 5 cm valkea läikkä, ilmeisesti palamatonta jauhomaiseksi hajonnutta luuta. Punaisen hiekan kerros oli vain n. 2-3 cm paksuinen. Lisäksi havaittiin juuriläikän vieressä halkaisijaltaan n. 25-30 cm kokoinen pyöreä tiilenpunaiseksi värjäytynyt maa-alue.

Terassin reunalla sijaitsevaa suurta maakiveä ei voitu yhdistää asuinpaikan käyttövaiheeseen, eikä siitä löytynyt muunkaan aikaista ajoittavaa materiaalia, joten tulenpidon ajoitus jää tämän koekuopan perusteella avoimeksi. Kiven edusta on suojaavan seinämänsä vuoksi varmasti ollut houkutteleva nuotionpaikka kivikaudelta nykypäivään saakka.

TAULU 1.

Koekuoppien koordinaatit, syvyys, stratigrafia, rakenteet ja löydöt				
Kk	X / Y / Z (m mpy)	Stratigrafia	Rakenteet	Löydöt (KM no.)
1	405/200/ 108.31-108.71	Turve+hiili - pun.hiekka - vaalea hiekka	N-nurkassa ihmistek. kivirivi	-
2	400/200/ 108.38-108.77	Turve - pun.hiekka+hiili ja noki - vaal. hiekka	-	Kivies. pala, kvartsi- iskoksia (KM 32623:1-2)
3	395/200/ 108.44-108.80	Turve - pun.hiekka+hiili - vaal.hiekka	-	Kvartsi-iskoksia, hiilt. hasselpähkinän kuori (KM 32623:3-4)
4	390/200/ 108.41-108.91	Turve - pun.hiekka+hiili - vaalea hiekka	-	Kvartsiesineitä , - iskoksia ja -ydin, pal. luuta, hiilt. hasselpähkinän kuori (KM 32623:5-10)
5	385/200/ 108.32-108.76	Turve -pun.hiekka +hiili,noki - vaalea hiekka	S-nurkassa ihmistek. kiveys	Serttiesine ja - iskoksia, kvartsi- iskoksia (KM 32623:11-13)
6	380/200/ 108.45-108.72	Turve - pun.hiekka +hiili+vaalea läikkä - vaalea hiekka	-	Kvartsi-iskoksia (KM 32623:14)
7	376/200/ 108.50-108.82	Turve - pun.hiekka + hiili - vaal. hiekka	-	-
8	376/195.5/ 109.33-108.65	Turve - pun. hiekka +hiili - vaal. hiekka	-	-
9	404/215.5/ 111.76-112.04	Turve - pun.hiekka +hiili,nokimaa, vaal. jauhomainen läikkä - karkea, soransek. vaal. hiekka	-	-

Kaivausalueet

Alue 1 avattiin terassille koekuopan 5 ja tien väliin. Turpeenpoiston jälkeen alta paljastunutta punertavaa hiekkaa kaivettiin 5 cm tasoina. Tasossa 1 hahmottui alueen koillispuolella rykelmä laakakiviä (diat 46421, 46422). Osa niistä sijaitsi vierekkäin, osa päällekkäin. Konstruktio vaikutti ihmistekoiselta. Itänurkasta tuli esille kaksi suurempaa maakiveä. Alueella näkyi myös useita hiilensekaisia nokimaaläiskä, joista mikään ei kuitenkaan sijainnut kiveyksen kohdalla. Kiveys jatkui kerrokseen kolme asti. (Ks. rakennekartta alueesta).

Ensimmäiset kvartsi-iskokset löytyivät turpeen poiston jälkeen, otettaessa esille punaisen hiekan aluetta. Löydöt keskittyivät alueen kaakkoisreunaan ja jatkuivat viidenteen 5 cm hiekkakerrokseen eli punertavan hiekan alapuolelle, puhtaan näköiseen vaaleaan hiekkaan saakka. Muutamaa iskosta lukuun ottamatta kvartsit olivat hyvin pieniä siruja ja poikkesivat huomattavasti Timo Jussilan löytämästä materiaalista. Ainakaan selviä esineitä joukossa ei näyttäisi olevan. Vanhan koekuopan paikka olisi ollut vaikea havaita hiekkamaassa ja avoimeksi jäi, sijaitsiko se ylipäänsä kaivausalueella. Lapionpistoksi voisi tulkita ruutujen $x=385$ / $y=194.5-195.5$ välissä, tasoissa 1 ja 2 näkyneen vaalean hiekan läikän, mutta löytömateriaalin suuri poikkeavuus olisi sangen erikoinen sattuma.

Kiveys ja kvartsilöydöt eivät korreloi, vaan tulivat esille vastakkaisilta puolilta kaivausaluetta. Kiveyksen voisi tulkita jonkinlaiseksi tukirakenteeksi, "paalunsijaksi". Se ei sisältänyt likamaata tms. kulttuurisia merkkejä ja lienee ollut luonteeltaan tilapäinen, jos asuinpaikkavaiheeseen ajoittuukin. Nokimaaläikät eivät luultavasti liity asuinpaikkaan vaan ovat metsäpalon jättämiä jälkiä. (Ks. löytö- ja rakennekartta).

Alue 2 avattiin koekuopan 5 länsi-, itä- ja eteläpuolelle. Koekuopassa kiveys oli tullut esille etelänurkasta. Ruudussa $x=384$ / $y=201$ hahmottui tasossa 1 toinen kiveys, joka jatkui syvemmälle ja laajeni pohjois-etelä -suunnassa (diat 46423-25, 46427-28, 46430-31). Tasossa 5 voitiin havaita koekuopan 5 kiveyksen ja em. ruudun kiveyksen muodostavan melko yhtenäisen pohjois-etelä -suuntaisen linjan. Kiveys oli n. 2 m pitkä ja 90 cm leveä ja mahdollisesti jatkui etelässä kaivausalueen ulkopuolelle.

Toinen kivirakenne näkyi alueen lounaisreunassa. Männyn juurien alta tuli esille suurehkoja lohkarkeitä ja kiveys jatkui männyn alle. Tämän vuoksi sitä ei päästy kunnolla tutkimaan. Läikkiä, jotka koostuivat likamaasta, nokisesta hiekasta, hiilestä ja tuhkasta oli paikoin myös tällä alueella. Kuten alueella 1, voi näitäkin pitää palaneiden juurakoiden jälkinä, jotka eivät liity kivirakenteisiin, vaikka alueella 2 niiden kanssa osin menivät päällekkäin.

Alueelta tuli runsaasti löytöjä. Ne keskittyivät lähinnä molempien kiveysten ympärille. Kvartsi-iskoksia löytyi 186 kpl, joista kvartsesineitä arvioni mukaan ainakin neljä kpl; mm. pura ja esine, jonka yhdellä sivulla on retusoitu terä, yksi mahdollinen kaavin ja sälekaapimelta näyttävä esine. Joissakin kvartseissa saattaa olla käytetty mikrolititeknikkaa. Talteen saatiin myös neljä serti-iskosta, 2 palaa toistaiseksi tunnistamatonta ainesta, jota on arveltu palaneeksi koivupieksi sekä palaneen luun siruja. Kiveyksen koillispuolelta, punertavan hiekan yläosasta tuli esille useita kellertäviä jauhomaisia läikkiä, mitä ilmeisimmin hienoksi hajonnutta palanutta luuta. (Ks. löytö- ja rakennekartta).

TAULU 2.

Alueen 1 ruutujen koordinaatit, syvyydet, stratigrafia, rakenteet ja löydöt			
X / Y / Z (m mpy)	Stratigrafia	Rakenteet	Löydöt
384/195.5/ 108.36-108.57	Turve - pun. hiekka + hiili, noki - vaalea hiekka	-	-
384/196.5/ 108.39-108.70	Turve - pun.hiekka - vaalea hiekka	-	Kvartsi-iskoksia (KM 32623:15-16)
385/195.5/ 108.36-108.64	Turve - pun.hiekka+hiili, noki+vaal.hiekan läikkä - vaal.hiekka	-	Kvartsiydin (KM 32623:17)
385/196.5/ 108.41-108.69	Turve - pun.hiekka + vaal.hiekan läikkä - vaalea hiekka	-	Kvartsi-iskoksia (KM 32623:18-21)
386/195.5/ 108.38-108.63	Turve - pun.hiekka + hiili, noki - vaalea hiekka	Laakakiviä aseteltu rinnakkain ja päällekkäin	-
386/196.5/ 108.38-108.70	Turve - pun.hiekka + hiili, tuhka ja noki - vaalea hiekka	Muutama laakakivi, jotka yhteydessä ed. ruudun konstruktion	Kvartsi-iskoksia (KM 32623:22-24)
387/195.5/ 108.39-108.58	Turve - punertava hiekka - vaalea hiekka	Muutama laakakivi	-
387/196.5/ 108.39-108.67	Turve - pun. hiekka + vaalea hiekka - vaalea hiekka	-	-

TAULU 3.

Alueen 2 ruutujen koordinaatit, syvyys, stratigrafia, rakenteet ja löydöt			
X / Y / Z (m mpy)	Stratigrafia	Rakenteet	Löydöt
384/199/ 108.34-108.74	Turve - punertava hiekka+hiili, vaal. hiekka	-	Kvartsi-iskoksia, mahd. mikrobiittitekniikkaa (KM 32623:25-28)
384/200/ 108.27-108.77	Turve+hiili - pun.hiekka+hiili, noki - vaal.hiekka	-	Palan. org aineista, kvartsi-iskoksia, kvartsikaavin? (KM 32623:29-32)
384/201/ 108.33-108.78	Turve+hiili,tuhka - pun.hiekka+hiili - vaalea hiekka	Selkeästi antropogeeninen kiveys	Kvartsi-iskoksia, pura(?) (KM 32623:33-40)
385/199/ 108.33-108.81	Turve+hiili - pun. hiekka+hiili, noki - vaalea hiekka	Mahd. liesikiveyksen reunaosaa	Serti-iskoksia, kvartsipura(?) ja -iskoksia (KM 32623:41-53)
385/200/ 108.32-108.76	Ks. koekuoppa 5	Ks. kk 5	Tasokaivauksen aikana kvartsiesine, jossa leikkaava terä ja kvartsi-iskoksia (KM 32623:54-56)
385/201/ 108.35-108.74	Turve+hiili - pun.hiekka+hiili, noki -vaal. hiekka	W-reunassa kiveystä (ihmistek.)	Sälekaapimen näk. esine, kvartsi-iskoksia (KM 32623:57-63)

Lapionpistot muualla kannaksen alueella

Lapionpistoja tehtiin yhteensä viisi kappaletta. Kannaksen koillisosassa, tutkimusalueesta n. 50-60 m itään, harjanteen laella, polun itäpuolella, sijaitsee laakea painanne, johon tehtiin kaksi lapionpistoja. Toisesta kuopasta löytyi yksi pieni teräväräinen kvartsi, jossa ei kuitenkaan näkynyt selviä työstöjälkiä. Kohdassa oli n. 40 cm paksu hiilensekainen nokikerros, jonka alisesta punertavasta hiekasta kvartsi löytyi. Kuoppa tehtiin melko keskelle painannetta ja sen pohja vuorattiin valkoisella muoviverkolla. Toinen lapionpisto lähempänä terrasin reunaa sisälsi melko puhdasta maata.

Kolmas lapionpisto tehtiin kaivausalueesta n. 40-50 m kaakkoon, polun itäpuolelle, syvänteeseen, joka muotonsa ja kokonsa puolesta muistutti ns. ryssänhautaa. Kuopan suunta tosin oli korkeuskäyrien myötäinen eikä vastainen, kuten ryssänhaudoissa yleensä. Lapionpistosta ei löytynyt artefakteja tai värjäytynyttä maata.

Neljäs ja viides lapionpisto tehtiin harjanteen Sinerväjärven puoleiseen laakeaan painanteeseen. Neljännessä pistossa ei havaittu mitään anomalioita, mutta jälkimmäinen sisälsi ns. kaksoismaannoksen. Humuksen alla sijaitsi hiekkakerros, jonka alapuolella näkyi nokimaata. Nokimaan alla oli selvä huuhtoutumiskerros ja tämän alla uusi hiekkakerros. Epäselväksi jäi, onko kyseessä regressiovaiheen aiheuttama ilmiö vai esim. asuinpainanteen maavalli. Löytöjä ei havaittu. Myös viimeksi mainittu kuoppa vuorattiin valkoisella verkolla.

Loppukatsaus

Teväntöjärven kivikautisella asuinpaikalla havaittiin neljä kiveystä, joita voi pitää ihmistekoisina. Koekuopan 1 nurkan kiveyksen funktiota tai ajoitusta on vaikea määrittellä, koska kuoppa oli muutoin löydötön. Kiveys rajautui suppealle alalle, mutta saattaa jatkua jonkin verran koekuopasta pohjoiseen. Alueen 1 kiveys oli niin ikään löydötön. Muodoltaan kiveys muistutti paalun tukikiveystä, mutta ei sisältänyt ns. paalunjälkeä tai muutakaan likamaata.

Alueelta 2, koekuopasta 5 esiin tullut kiveys vaikutti ensin liesikiveykseltä siitä löytyneen nokimaan ja hiilen vuoksi. Nokimaata osoittautui kuitenkin paikalla olevan hyvin vähän. Lisäksi koko tutkimusalueella oli merkkejä metsäpalosta tai kaskenpoltosta, jolloin hiili ja nokimaa saattoivat olla myöhäisempää perua. Kiveyksen ympäriltä tuli löytöjä, samoin jonkin verran itse kiveyksestä ja kivien alta. Kiveys jatkui koekuopan ulkopuolella lähinnä etelän suuntaan, alueen 2 etelänurkkaan saakka. Kyseessä on selvästi laajempi rakenne kuin pelkkä yksittäinen paalun tukikiveys. Kiveys oli myös tutkimusalueen ainoa, jonka alta löytyi likamaata, joskin ohuelti. Kiveyksen voi hahmottaa pohjois-eteläsuuntaisina rinnakkaisina pienempinä kiveyksinä, joiden lomassa on joitakin suurempia kiviä. Kyseeseen voisi tulla jonkin isomman rakenteen, kuten kodan, reunan tukikiveys.

Osittain alueen 2 sisällä sijaitsi toinenkin ihmistekoinen kiveys. Alueen luoteisreunassa ja erityisesti profiilissa oli näkyvissä suuremmista kivilohkareista muodostunut konstruktio, jossa näkyi vahva nokimaa. Tämän kiveyksen ympäriltä tuli esiin kvartsi-iskoksia, mutta valitettavasti itse kiveystä ei päästy tutkimaan, koska sen päällä kasvoi järeä mänty. Tutkimusalueen kiveyksistä tämä muistutti selvästi eniten liesikiveystä.

Tutkimusalueen löydöt keskittyivät lounas-koillinen -suunnassa n. 12 metrin sisälle, koekuopan 3 ja alueen 2 välille. Alueen 1 kaakkoisreunassa löytöjä oli myös jonkin verran. Linjan y=200 kaakkoispuolelle asuinpaikka saattaa jatkua joitakin metrejä, mutta maasto alkaa pian tässä suunnassa nousta melko jyrkästi. Asuinpaikka näyttää sijaitsevan melko kapealla ja suppealla alueella suunnilleen terassin keskivaiheilla.

Löytömateriaali ajoittaa Tevännön asuinpaikan mesoliittiseen aikaan. Sijaintinsa puolesta muutkin asutusvaiheet tulevat kyseeseen. Yhtään palaa keramiikkaa ei alueelta löydetty. Viistoteräinen nuolenkärki, huolellisesti valmistetut kaapimet ja joissakin kvartsilöydöissä ilmeisesti käytetty mikrolititeknikka voivat viitata jopa varhaiseen mesolitikumiin.

Turussa 12.10.2001

Hanna-Maria Pellinen
FM Hanna-Maria Pellinen

Luettelo diapositiiveista
Kuvannut J. Hirvilammi

- 46413 Yleiskuva ennen kaivausta, pohjoisesta
- 46414 Yleiskuva ennen kaivausta, lännestä
- 46415 Koekuoppa 2, taso 2, lännestä
- 46416 Alue 1, taso 0, yleiskuva, lounaasta
- 46417 Koekuoppa 9, taso 1, lännestä
- 46418 Alue 2, taso 0, ruudut 384-385/201, koillisesta
- 46419 Alue 2, taso 0, ruudut 384-385/200, koillisesta
- 46420 Alue 2, taso 0, ruudut 384-385/199, koillisesta
- 46421 Alue 1, taso 1, etelästä
- 46422 Alue 1, taso 1, kaakosta
- 46423 Alue 2, taso 1, ruudut 384-385/199, lounaasta
- 46424 Alue 2, taso 1, ruudut 384-385/200, lounaasta
- 46425 Alue 2, taso 1, ruudut 384-385/201, lounaasta
- 46426 Alue 1, taso 2, koillisesta
- 46427 Alue 2, taso 2, lounaasta
- 46428 Alue 2, taso 2, lounaasta
- 46429 Alue 1, taso 3, lounaisosa, etelästä
- 46430 Alue 2, taso 3, yleiskuva, etelästä
- 46431 Alue 2, taso 4
- 46432 Yleiskuva kaivausalueelta tutkimuksen jälkeen
- 46433 Kuten edellä

Karttaluettelo

- 1. Yleiskartta 1:200
 - 2.-4. Alue 1, tasot 1-3
 - 5.-11. Alue 2, tasot 1-7
 - 12.-13. Rakenne- ja löytökartat (alueet 1 ja 2)
- } puuttuu

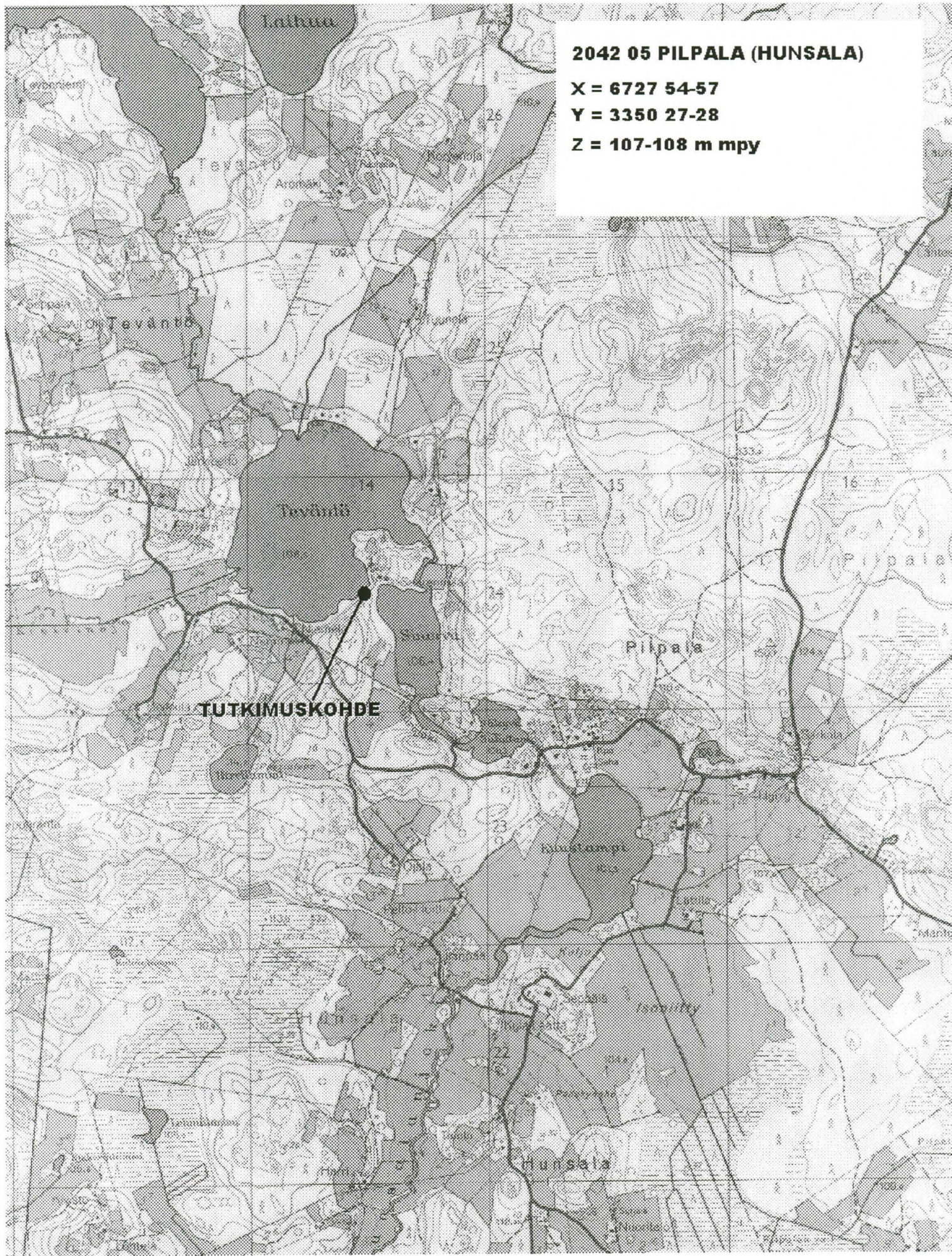
2042 05 PILPALA (HUNSALA)

X = 6727 54-57

Y = 3350 27-28

Z = 107-108 m mpy

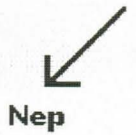
TUTKIMUSKOHDE



Loppi, Tevöntö
Tevöntöjärven eteläranta 2001
Yleiskartta

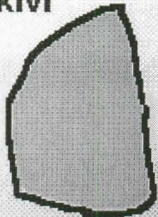
Mk 1:200

Piirt. J. Hirvilammi ja H.-M. Pellinen



4 m

iso kivi



112 m mpy
kk 9

x=400

109 m mpy

108 m mpy

koekuoppa 1

kk 2

kk 3

kk 4

alue 2

kk 6

y=200

kk 5

kk 7

korkeuskiintopiste
kannossa ©

alue 1

kk 8

Saarenmaantie

107 m mpy

Tevöntöjärvi

LOPPI PILPALA TEVÄNNÖN ETELÄRANTA

H.-M. PELLINEN 2001

Alue 1

Rakenne- ja löytökartta

Mk. 1:25

Piirt. J. Hirvilammi ja H.-M. Pellinen



kivi

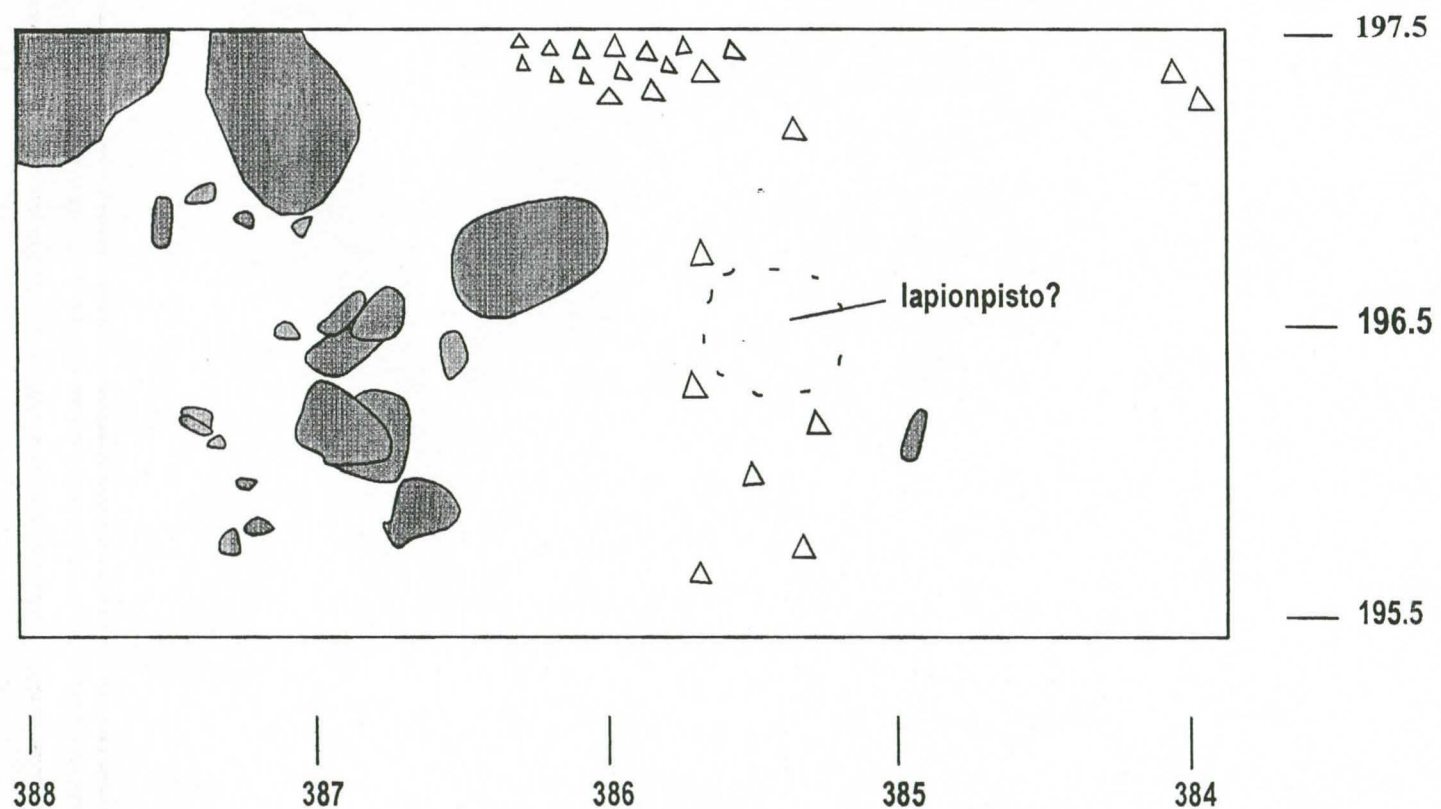


kvartsi-iskos tai -esine



Nep

1 m



LOPPI PILPALA TEVÄNNÖN ETELÄRANTA
H.-M. PELLINEN 2001

Alue 2

Rakenne- ja löytökartta

1:25

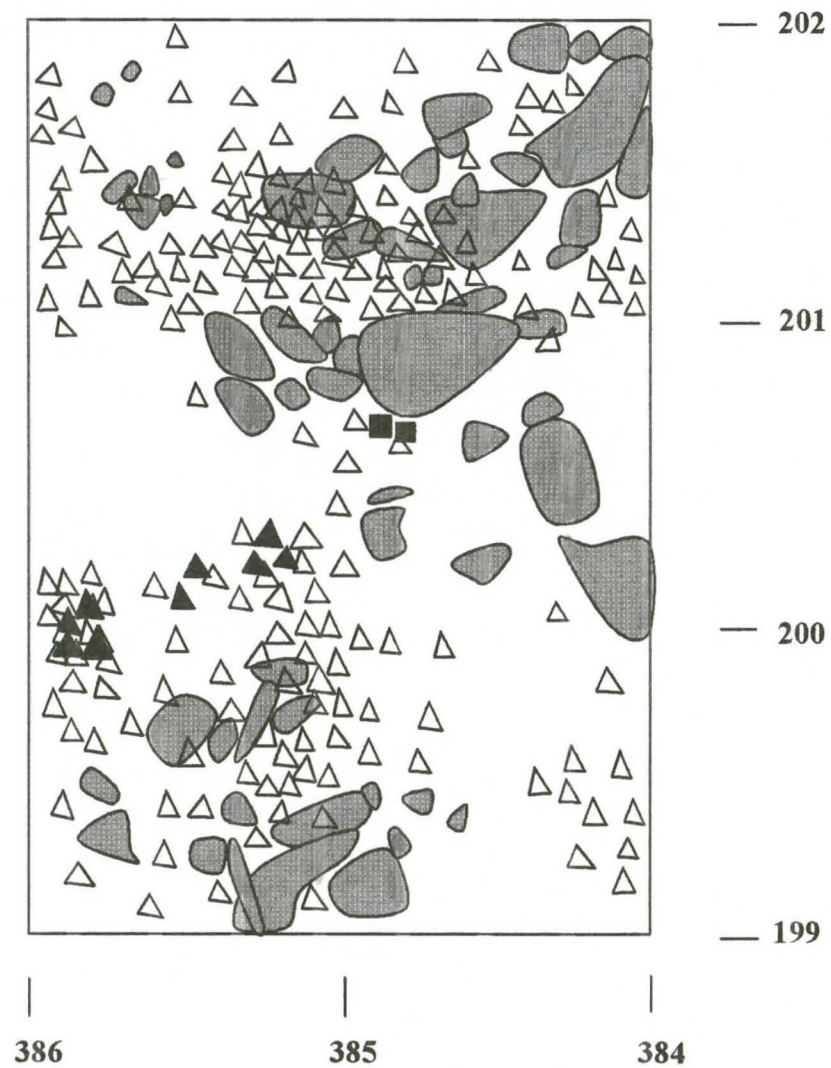
Piirt. J. Hirvilammi ja H.-M. Pellinen

-  kivi
-  kvartsi-iskos tai -esine
-  serti-iskos tai -esine
-  palanutta org. ainesta

1 m



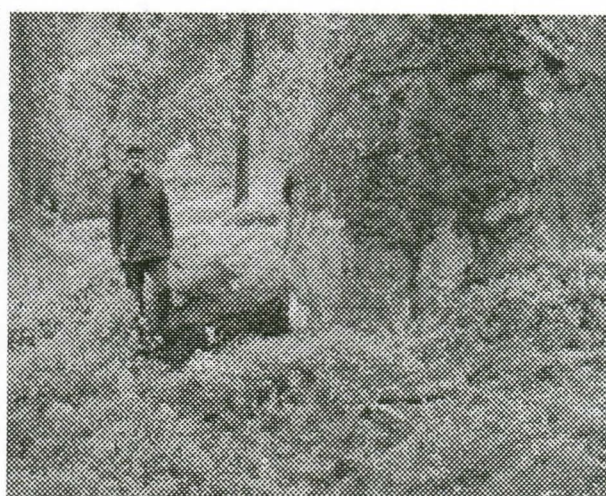
Nep



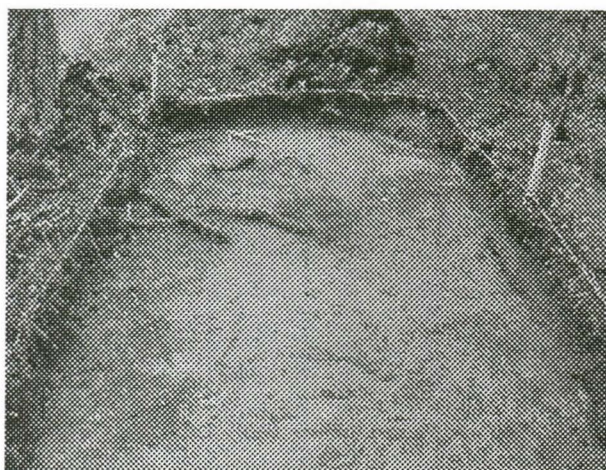
KUVALIITE



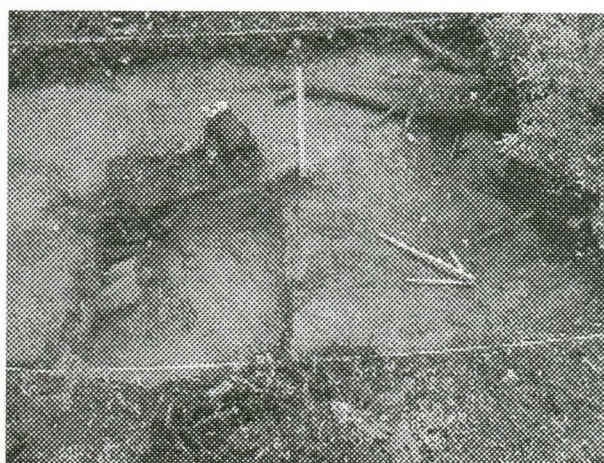
Tutkimusaluetta. Terassia koekuopitetaan, pohjoisesta. Kuva Heikki Matiskainen.



Maakivi terassin kaakkoisrinteessä, koekuoppa 9 ja Mikhai Zihlin. Kuva H. Matiskainen.



Alue 1, tasossa 2, lounaasta. Kuva Heikki Matiskainen.



Koekuopan 5 ympärille avattua aluetta 2 turpeen poistamisen jälkeen, koillisesta. Kuva Heikki Matiskainen.