

LOHJA SEPÄNNIEMI

Kivikautisen löytöpaikan koekaivaus

Petro Pesonen 2003

ANK. O. 93 / 11.5.2004 M

LOHJA SEPÄNNIEMI

Kivikautisen löytöpaikan koekaivaus
Petro Pesonen 2003



MUSEOVIRASTO

Tiivistelmä

Lohja Sepänniemi

1000 10 2102 (Kivikautisella löytöpaikalla)

PK 2041 01 LOHJA, p= 6692 890, i= 3334 600, z= 36-43 m mpy

Kivikautisen löytöpaikan koekaivaus

Museovirasto / arkeologian osasto

Kaivauksenjohtaja: FL Petro Pesonen

Lohjalla ja Nummi-Pusulassa tehtiin arkeologisia koekaivauksia kesä-elokuussa 2003 VT 1 moottoritielinjauksella ja sen läheisyydessä yhdeksällä kohteella. Sepänniemen kivikautisella löytöpaikalla tehtiin koekaivauksia kahden päivän ajan 18. ja 21.7.2003. Tavoitteena oli selvittää, onko Sepänniemessä kivikautista asuinpaikkaa ja jos on, niin mikä on mahdollinen jatkotutkimustarve moottoritietesuunnitelmaa silmälläpitäen. Tutkimuskustannuksista vastasi Tielaitoksen Uudenmaan tiepiiri.

Paikalle tehtiin 18 koekuoppaa, pinta-alaltaan yhteensä 10,5 m². Kahdesta koekuopasta löytyi kvartsi-iskos, jotka viitannevat jonkinlaiseen toimintaan paikalla kivikaudella. Tiesuunnitelma ei kuitenkaan ulotu aivan löytöpaikalle, joten moottoritie läjitysalueineen voidaan toteuttaa paikalla suunnitelman mukaan.

Löydöt: KM 34374: 1-2

Ajoitus: kivikausi

Tutkitun alueen laajuus: 10,5 m²

Kenttätyöaika: 18. ja 21.7.2003

Tutkimuskustannukset: Tielaitos, Uudenmaan tiepiiri

Tutkimusraportti: Petro Pesonen 8.4.2004 Museoviraston arkeologian osaston arkisto

Sisällysluettelo

1. Arkistotiedot	1
2. VT 1 koekaivaukset Lohjalla ja Nummi-Pusulassa	2
3. Sepänniemi.....	4
4. Kaivauksen toteutus ja kaivaustekniikka	4
5. Kaivaushavainnot.....	5
6. Yhteenveto ja jatkotutkimustarve	6
Negatiivi- ja kuvaluettelo.....	7
Dialuettelo	7
GT -karttaote.....	8
Peruskarttaote.....	9
Yleiskartta	10
Valokuvataulu	11

Höngt KA 3.5.2004

1. Arkistotiedot

LOHJA SEPÄNNIEMI

1000 00 3187 (kuntakirjasto / löytöpaikka)

Kivikautisen löytöpaikan koekaivaus

Petro Pesonen

Kunta:

Lohja

Kylä:

Talpela

Tila ja maanomistaja:

444-449-1-38 Isotalo, om. Esko-Juhani Alanko (Talpelantie 443, 08100 Lohja)

Peruskartta:

2041 01 LOHJA

Kaivauspaikan koordinaatit:

p= 6692 890, i= 3334 600, z= 36-43 m mpy

Aiemmat tutkimukset:

-

Kertomukseen liittyvät löydöt:

KM 34374: 1-2 kvartsi-iskoksia 2 kpl

Aiemmat löydöt:

-

Mustavalkonegatiivit:

130882-130883

Diapositiivit:

52939-52940

2. VT 1 koekaivaukset Lohjalla ja Nummi-Pusulassa

Vuonna 2002 syksyllä tehtiin arkeologinen inventointi tulevalla VT 1 moottoritien linjauksella Uudenmaan tiepiirin alueella Lahnajärven ja Lempolan välillä. Inventointi jakautui kahteen osaan: 1) Lahnajärvi - Oittila -väli Samatkan ja Nummi-Pusulan kunnissa sekä Lohjan kaupungissa ja 2) Oittila - Lempola -väli kokonaan Lohjan kaupungin alueella. Inventoinnit suoritti FL Petro Pesonen.¹ Samoihin aikoihin inventoitiin myös vielä rakentamatta olevan moottoritien linjaus välillä Muurla-Lahnajärvi Turun tiepiirin alueella. Tämän inventoinnin suoritti FM Nina Strandberg.²

Inventoinnissa tarkastettiin itse tielinjaus ja välittömästi tielinjauksen vieressä olevat alueet. Lahnajärven-Oittilan välillä tarkastettiin Samatkan kaksikohde, Lohjalla yksi kohde ja Nummi-Pusulassa viisi kohdetta. Näistä Nummi-Pusulan Näpönsuon kivikautinen asuinpaikan ja Nummi-Pusulan Sipilä 1:n kvartsilöytöpaikan todettiin olevan niin lähellä tulevaa tielinjausta, että niillä oli syytä suorittaa arkeologisia koekaivauksia ennen tien rakentamista. Oittilan-Lempolan välillä tarkastettiin 15 kohdetta Lohjalla. Näistä koekaivausten tarve todettiin Talpelin ja Karnaisten historiallisen ajan kylätonteilla, Karhumäen/Ribackenin rautakautisen rökkiöalueen läheisyydessä, Lempolan kuoppajänteillä, Hevoshaanpellon kivikautisella löytöpaikalla sekä Isotalon kivikautisella asuinpaikalla. Lisäksi Harvakkalanlahden kivikautisen asuinpaikan pohjoisin löytöalue oli jäämässä läjitysalueen alle, joten tällä paikalla oli suoritettava pelastuskaivaus. Kuuden selvän koekaivauskohteen lisäksi tarvetta lisätutkimuksiin arvioitiin olevan Talpelin Sepänniemessä sekä Karnaisten Lähdemäen tilan alueella ja Koivulan pohjoispuolella olevan kesämökin pihapiirissä.

Tutkimusohjelma laadittiin siten, että Lohjan Harvakkalanlahdessa tehtäisiin kuukauden mittainen tasokaivaus ja muilla kohteilla tehtäisiin yhteensä seitsemän viikon mittainen jakso koekaivauksia jatkotutkimustarpeiden määrittelyä varten. Harvakkalanlahden kaivausta johti FM Sirpa Leskinen ja koekaivauksia Petro Pesonen. Kaivauksia tehtiin Harvakkalanlahden lisäksi lopulta yhdeksässä kohteessa. Suunnitelmasta jäivät puuttumaan lopulta Karnaisten Lähdemäen kaivaus sekä Talpelin kylätontin kaivaus, sillä molemmissa kohteissa maanomistajat olivat hyvin vastahakoisia kaivaussuunnitelmia kohtaan. Talpelin kylätontilla tultaneen tekemään vielä koekaivaus ennen linjan rakentamista.

Koekaivaukset aloitettiin juhannuksen jälkeen 23.6.2003 ja viimeinen kaivauspäivä oli 1.8.2003. Kaivaukset etenivät suurinpiirtein idästä länteen. Ensimmäisenä tehtiin kaivauksia *Karhumäen/Ribackenin* lähistöllä 23.-27.6, seuraavaksi siirryttiin *Hevoshaanpellon* löytöpaikalle, jossa kaivaukset olivat 30.6.-3.7. Kolmantena kohteena oli Koivulan kesämökin piha, joka nimettiin kaivausten aikana *Hossanmäeksi*. Kaivaukset mökin pihalla kestivät vajaa kaksi päivää, 3.-4.7, jonka jälkeen siirryttiin *Karnaisten kylätontin Setolan* alarinteelle, ajaksi 7.-15.7. Karnaisten jälkeen siirryttiin Talpelaan, jossa kaivettiin *Isotalon* kivikautisen asuinpaikan tuntumassa kahtena päivänä, 16 ja 18.7, ja *Sepänniemessä* myös kahtena päivänä, 18. ja 21.7. Viimeisenä lohjalaisena kohteena oli *Lempola*, jossa kaivaukset kestivät vajaa neljä päivää, 22.-25.7. Muutamana päivänä koekaivausryhmä kävi auttamassa samaan aikaan käynnissä olleita Harvakkalanlahden kaivauksia - samalla koekaivausten johtoryhmälle tuli tilaisuus kaivauskoordinaatiston luontiin seuraaville kohteille. Lohjan jälkeen kaivettiin vielä kahdella kohteella Nummi-Pusulassa, *Näpönsuon* kivikautisella asuinpaikalla 28.-31.7 ja viimeisenä *Sipilä 1:n* löytöpaikalla 31.7.-1.8.

¹ VT 1 moottoritielinjauksen inventointi Lahnajärvi-Oittila (Sammatti, Nummi-Pusula ja Lohja), VT 1 moottoritielinjauksen inventointi Oittila-Lempola (Lohja). Inventointikertomukset Museoviraston arkeologian osaston arkistossa.

² VT 1 moottoritielinjauksen inventointi välillä Muurla-Lahnajärvi. Inventointikertomus Museoviraston arkeologian osaston arkistossa.

Kaivausten henkilökunta koostui kolmesta arkeologista, kaivaustenjohtajana Petro Pesonen, piirtäjänä FM Petteri Pietiläinen ja tutkimusavustajana fil.yo Miikka Tallavaara. Kaivajina oli arkeologian opiskelijoita kerrallaan 6-8 henkilöä. Kaivajat olivat: Trevor Doyle (23.6.-1.8), Esa Heinonen (28.7.-1.8), Maija Holappa (23.6.-18.7), Sanna Kivimäki (24.7.-1.8), Teemu Korpijärvi (23.6.-23.7), Jaana Koskela (23.6.-23.7), Maija Kärki (23.6.-30.7), Henna Niemi (23.6.-1.8), Meri Varonen (24.7.-1.8) ja Tuija Väisänen (24.7.-1.8). Sää oli kaivausten aikana enimmäkseen lämmin, välillä varsin helteinen - etenkin heinäkuun viimeisinä päivinä. Välillä helle purkautui kovina ukkosina, mutta sadetta ei kuitenkaan saatu kovin usein. Sateen sijaan muu luomakunta pyrki häiritsemään tutkimuksia, milloin minkäkin vitsauksen muodossa. Ongelmana olivat mm. muurahaiset, ampiaiset ja käärmeet.

Kaivausten jälkityöt on tehty talvella 2004. Miikka Tallavaara on puhdistanut löydöt, tehnyt erilaisia luetteloita sekä valmistellut valokuvia kertomuskuntoon. Petteri Pietiläinen on piirtänyt kartat. Petro Pesonen on luettellonut löydöt ja kirjoittanut kaivauskertomukset, joita koekaivauksista on siis tehty yhdeksän kappaletta, kustakin tutkitusta kohteesta erikseen.

Helsingissä 8.4.2004



Petro Pesonen, FL

3. Sepänniemi

Sepänniemi sijaitsee Hiidenveden Maikkalanselän ja Talpelanlahden välisen Sepänniemensalmen länsirannalla, Maimianniemen eteläpuolella, pienten Sammallahden ja Metsälahden välissä. Niemi on ollut pieni saari ennen Hiidenveden kuroutumista Litorina-merestä n. 4600 eKr. tienoilla. Varhaisessa merivaiheessa Talpelanlahdelta on ollut yhteys Hormajärveen Maastaipaleen kautta.

Sepänniemi on korkea kumpu, jonka tasaisempi lakialue n. 39-43 m mpy korkeudella on laajuudeltaan n. 60 x 40 metriä. Niemen koillisosassa on myös kapea, n. 50 x 10 metrin kokoinen tasainen terassi n. 36-38 m mpy korkeudella, josta rinne laskee jyrkkänä järveen 31,7 m mpy korkeudella. Niemen puusto on sekametsää, enimmäkseen kuusta ja mäntyä. Maaperä on koekaivausten perusteella hiesumoreenia ja alempana lähellä peltoja se vaihtuu saveksi. Aivan ylimmällä niemen laella on pohjois-eteläsuuntainen osin sorainen ja hiekkainenkin kapea alue. Niemelle pääsee parhaiten kävelemällä peltojen pientareita pitkin Maimianniementien itäiseltä haaralta.

Niemeltä ei tunneta mitään esihistoriallisia löytöjä, mutta koska kohteen katsottiin olevan topografisesti varsin sopiva kivikautiselle asuinpaikalle, otettiin se koekaivettavaksi Isotalon kivikautisen asuinpaikan koekaivausten yhteyteen (ks. erillinen raportti Museoviraston arkeologian osaston arkistossa). Lähin esihistoriallinen kohde on juuri Isotalon kivikautinen asuinpaikka Talpelanlahden länsirannalla, Sepänniemestä n. 700 m lounaaseen.

Moottoritien linjaus tulee ylittämään Talpelanlahden Sepänniemensalmen kohdalta, josta tie jatkaa suoraan länteen Orosmäen tunneliin. Tie tulee kulkemaan Sepänniemen eteläpuolella olevan nimetömän kumpareen kohdalta ja tämän kumpareen ja Sepänniemen väliselle pellolle tulee läjitysalue, joka osittain jatkuu ylös niemen lakitasanteelle saakka. Myös tämän vuoksi koekaivaus paikalla oli tarpeen.

4. Kaivauksen toteutus ja kaivaustekniikka

Koekaivausten tarkoituksena oli selvittää, onko Sepänniemessä merkkejä kivikautisesta asutuksesta ja jos on, niin ulottuuko se tulevan moottoritien läjitysalueelle sekä mikä on mahdollinen jatkotutkimustarve moottoritiesuunnitelmaa silmälläpitäen. Tavoitteeseen pyrittiin laatimalla koekuoppaverkosto 5-10 metrin välein niemen lakialueelle sekä koilliselle kapealle terassille. Koska alue oli pieni, suhteellisen kattava koekuopitus pystyttiin tekemään vajaan kahdessa päivässä. Kaivausta nopeuttivat myös lukuisat niemellä havaitut kyykäärmeet.

Kaivauskoordinaatisto laadittiin pohjois-eteläsuuntaisesti siten, että peruspisteen $x=200$, $y=400$, kohdalta vedettiin linjat sekä etelä-pohjois- että itä-länsisuunnassa ristiin niemen laelle. Linjastoa myöten paalutettiin muutaman koekuopan paikka niemen kaakkoisrinteelle ja useampia koilliselle terassille. Koordinaatistossa x-koordinaatti kasvoi pohjoiseen ja y itään. Kaivauksella ei vaaittu mitään korkeuksia, joten korkeuspistettä ei paikalle tarvinnut siirtää. Paikalta laadittu yleiskartta on tehty rullamitan, bussolin ja linjakeppien avulla. Apuna on käytetty tiesuunnitelmaakarttaa, josta on kopioitu paitsi itse tiesuunnitelma myös korkeuskäyrät (s. 10).

Koekuopat kaivettiin niemen lakialueelle 1 x 1 metrin kokoisina ja ne kaivettiin turpeenpoistoa lukuunottamatta kaivauslastoin. Neliömetrin kokoisia koekuoppia kaivettiin 8 kpl. Niemen kaakkois- ja koillisrinteille kaivetut koekuopat olivat pienempiä, kooltaan 50 x 50 cm. Myös ne kaivettiin kaivauslastoin. Pieniä kuoppia kaivettiin yhteensä 10 kpl. Yhteensä Sepänniemessä kaivettiin siis 10,5

m². Löydöt otettiin talteen kuopittain, kaivauskerroksia ei käytetty. Mitään tasokarttoja kuopista ei piirretty. Kuoppien kirjallisen dokumentoinnin jälkeen ne täytettiin ja maisemoitiin.

5. Kaivaushavainnot

Paikalle kaivettiin ainoastaan koekuoppia, joista tehdyt havainnot on koottu oheiseen taulukkoon. Koordinaattilukemat ilmaisevat kuopan lounaiskoordinaatin.

x	y	kaivettu (cm)	kuvaus	löydöt
199	389	40	Pinnalla savimultakerros (12 cm), jonka jälkeen harmaa savi. Kuopan koko 1 x 1 m.	
194	395	43	Multakerros (12 cm), jonka alla tuhkanharmaa hieta (2-3 cm). Sen alla vaaleankeltainen hieta (15 cm). Pohjalla vaalea savi. Kuopan koko 1 x 1 m.	
200	395	43	Multakerros (7 cm), jonka alla tuhkanharmaa hieta (n. 8 cm). Sen alla vaaleanharmaa savi. Kuopan koko 1 x 1 m.	
210	399	33	Multakerros (10 cm), jonka alla vaaleankeltainen moreeni. Kuopan koko 1 x 1 m.	
189	400	45	Multakerros (5 cm), jonka alla tuhkanharmaa hieman kivinen kerros (15-20 cm). Pohjalla vaaleankeltainen moreeni. Kuopan koko 1 x 1 m.	kvartsi-iskos (KM 34374: 1)
194	400	40	Multakerros (6 cm), jonka alla tuhkanharmaa hieta (10 cm). Pohjalla moreenia. Eteläosa on hieman savisempää. Mahdollinen kvartsi-iskos löytyi tuhkanharmaasta hietakerroksesta. Kuopan koko 1 x 1 m.	
200	400	45	Multakerros (12 cm), jonka alla tummanharmaa hieta (5 cm). Sen alla kuopan eteläosassa keltainen soransekainen hieta, josta tuli löytönä yksi kvartsi. Pohjoisosassa savea. Kuopan koko 1 x 1 m.	kvartsi-iskos (KM 34374: 2)
200	410	30	Pinnalla savimulta (12 cm), jonka alla kova harmaa savi. Kuopan koko 1 x 1 m.	
246	415,5	30	Savimultakerros (15 cm), jonka alla vaalea savi. Kuopan koko 50 x 50 cm.	
243	416	20	Savimultakerros (12 cm), jonka alla kova vaalea savi. Kuopan koko 50 x 50 cm	
190	420	30	Savimultakerros (5-10 cm), jonka alla puhdas vaalea ja alaspäin kaivettaessa koveneva savi. Kuopan koko 50 x 50 cm.	
200	420	30	Humus- ja savimultakerros (10 cm), jonka alla vaalea savi. Kuopan koko 50 x 50 cm.	
200	430	45	Humus- ja multakerros (8 cm), jonka alla savimultakerros (10 cm). Pohjalla vaalea puhdas savi. Kuopan koko 50 x 50 cm.	
190	431	25	Humus- ja savimultakerros (12 cm), jonka alla vaalea savi. Pohjalla isohko kivi. Kuopan koko 50 x 50 cm.	
222	440	37	Humus- ja savimultakerros (18 cm), jonka alla kiven- ja soransekainen hiekka. Kuopan koko 50 x 50 cm.	
230	440	30	Humuskerros (7 cm), jonka alla tummanharmaa hiekka (5 cm). Pohjalla vaaleankeltainen sora /hiekka. Kuopan koko 50 x 50 cm.	
225	445	30	Humuskerros (5 cm), jonka alla tummanharmaa hiekka (10 cm). Sen alla vaaleankeltainen hiekka. Kuopan koko 50 x 50 cm.	
219,5	449,5	35	Humuskerros (5 cm), jonka alla tummanharmaa hieta (5 cm). Sen alla ruskea hiekka. Pohjalla iso kivi. Kuopan koko 50 x 50 cm.	

Mitään varsinaisia kulttuurikerrokseen viittaavia havaintoja ei paikalta tullut, mutta kahdesta koekuopasta löytyneet kvartsi-iskokset viittaavat kuitenkin jonkinlaiseen toimintaan paikalla todennäköisesti kivikaudella. Koska läjitysalue ei kuitenkaan ulotu aivan tällekin mahdolliselle kivikauteille löytöpaikalle, ei jatkotutkimustarvetta kohteella ole.

6. Yhteenveto ja jatkotutkimustarve

Lohjalla ja Nummi-Pusulassa tehtiin arkeologisia koekaivauksia kesä-elokuussa 2003 VT 1 moottoritelinjauksella ja sen läheisyydessä yhdeksällä kohteella. Sepänniemen kivikautisella löytöpaikalla tehtiin koekaivauksia kahden päivän ajan 18. ja 21.7.2003. Tavoitteena oli selvittää, onko Sepänniemessä kivikautista asuinpaikkaa ja jos on, niin mikä on mahdollinen jatkotutkimustarve moottoritiesuunnitelmaa silmälläpitäen. Tutkimuskustannuksista vastasi Tielaitoksen Uudenmaan tiepiiri.

Paikalle tehtiin 18 koekuoppaa, pinta-alaltaan yhteensä 10,5 m². Kahdesta koekuopasta löytyi kvartsi-iskos, jotka viitannevat jonkinlaiseen toimintaan paikalla kivikaudella. Tiesuunnitelma ei kuitenkaan ulotu aivan löytöpaikalle, joten moottoritie läjitysalueineen voidaan toteuttaa paikalla suunnitelman mukaan.

Negatiivi- ja kuvaluettelo

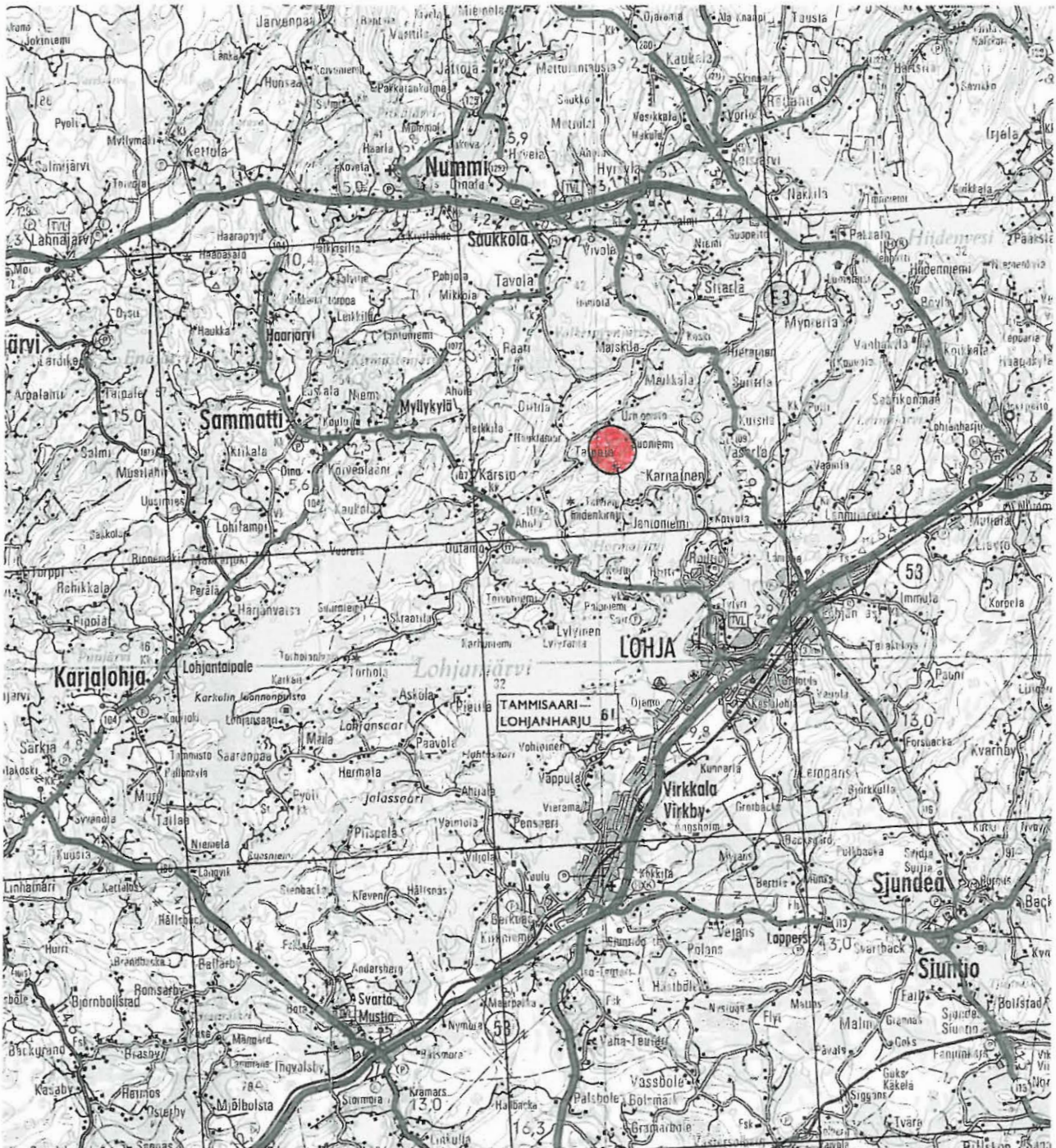
Kuvaaja: Petro Pesonen 2003

Neg.nro	Kuva	Aihe, suunta	Pvm
130882	1	Koekuoppia kaivetaan mäen päällä (H. Niemi). S-N.	21.7.
130883	2	Mäen päälle kaivetaan koekuoppia (M. Kärki). NE-SW.	21.7.

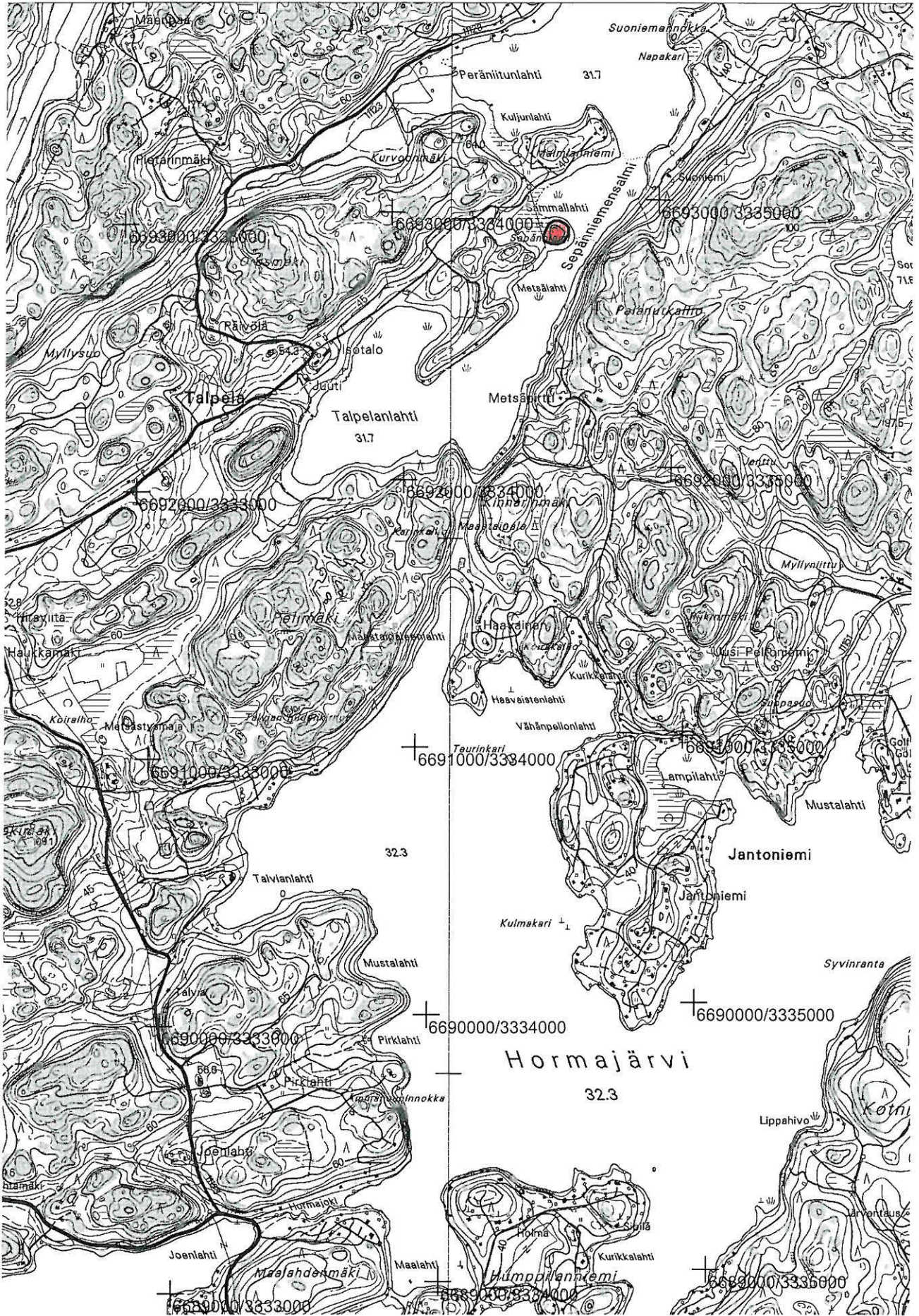
Dialuettelo

Kuvaaja: Petro Pesonen 2003

Nro	Aihe, suunta	Pvm
52939	Koekuoppia kaivetaan mäen NE-rinteellä. SE-NW.	21.7.
52940	Koekuoppia kaivetaan mäen E-tasanteella. SW-NE.	21.7.



Ote GT -kartasta 2 (1:200000; 1977). Lohja Sepänniemi merkitty punaisella värillä.



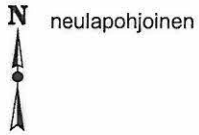
Ote peruskartoista 2023 10 SAMMATTI ja 2041 01 LOHJA (mk 1:20 000).
Lohja Sepänniemi kaivauspaikka merkitty punaisella värillä.

LOHJA SEPÄNNIEMI

Petro Pesonen 2003

YLEISKARTTA

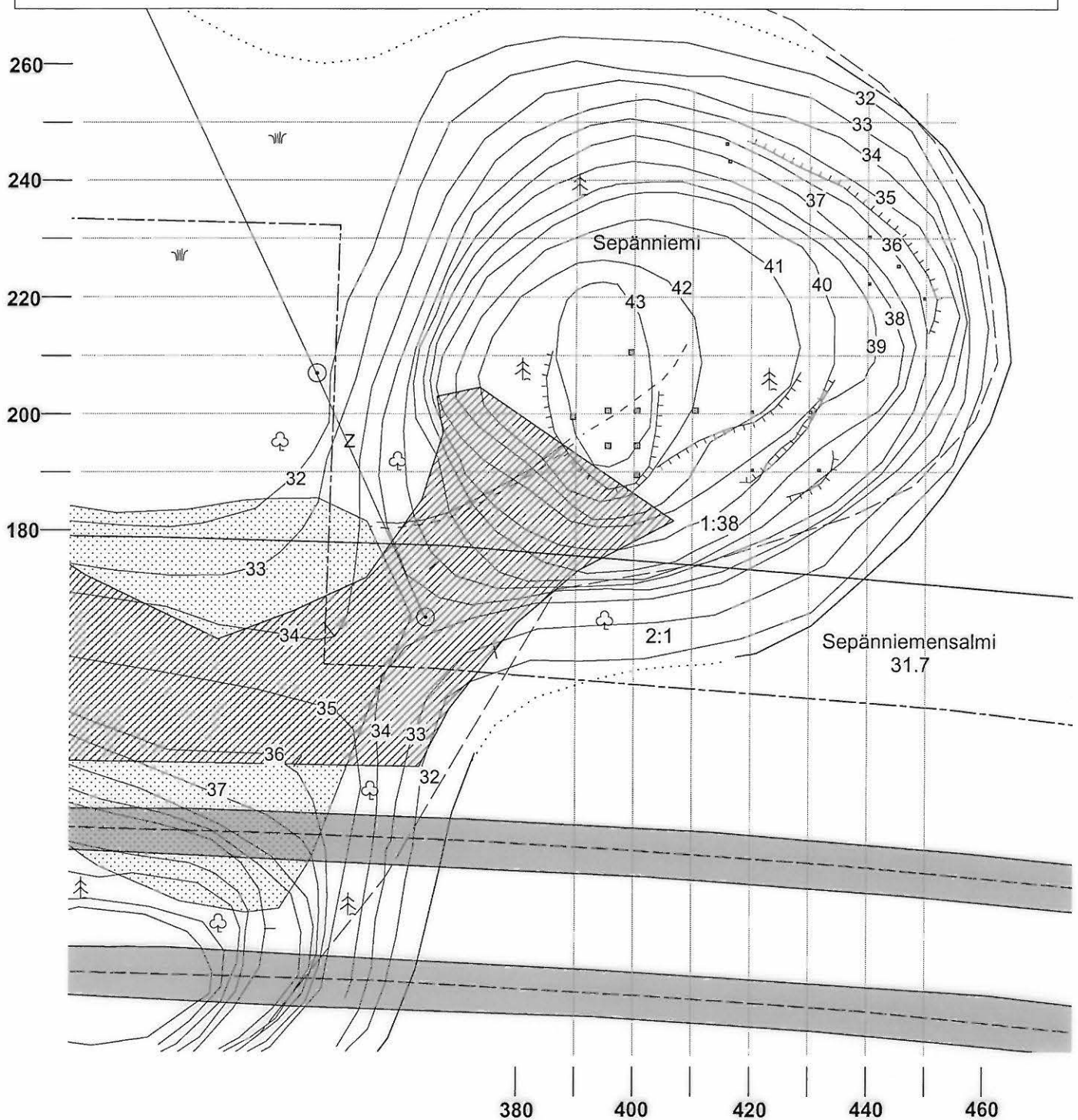
Mk 1:1000



pohjakarttana Tielaitoksen
suunnitelmapakartta 1:2000
VT1 Oittila-Lempola
PLV 105000-106600

lukemat metreinä mpy
piirt. ja digit Petteri Pietiläinen

- koekuoppa 1x1m
- ◻ koekuoppa 50x50cm
- terassin reuna
- tilan raja
- suunniteltu tiealueen raja
- pelto
- suunniteltu läjitysalue



LOHJA SEPÄNNIEMI
P. Pesonen 2003



*Kuva 1. Koekuoppia kaivetaan mäen päällä
(H. Niemi). S-N. (f. 130882)*



*Kuva 2. Mäen päälle kaivetaan koekuoppia
(M. Kärki). NE-SW. (f. 130883)*