

LOPPI Launonen Ilomäki

rautakautisen röykkiön, poltto-  
kenttäkalmiston, löytöpaikan ja  
sen ympäristön koekaivaus

Simo Vanhatalo 1989

## KAIVAUSSELOSTUS

Kohteen nimi: Ilomäki

Muinaisjäännöstyyppi ja lk: rautakautinen polttokalmisto?,  
900-1000 jKr, II/III (tuhoutunut?)

Mj-inventointinnumero: Loppi 34 (J. Saukkonen v.1982)  
Loppi 19 (A. Erä-Esko v.1950)

Kunta: Loppi  
Kylä/kylänosa: Launonen  
Tila/Rek.no: Ilomäki, 10:2  
Maanomistaja: H.G. Paloheimo Oy  
Osoite: PL 188  
11101 Riihimäki

Peruskartta: 2042 12 Launonen, p.1987  
Koordinaatit: x = 6737 01  
y = 532 54  
z = n.128

Rahoittaja: H. G. Paloheimo Oy  
Tutkimusaika: 21.8.-1.9. ja 7.9.1989  
Tutkimustapa: koekuopitus; 34 kpl 1x1m + la-  
pionpistoja 10 kpl  
Tutkimus-/kaivausala: noin 2 ha/40 m<sup>2</sup>

Kaivauksen johtaja: Simo Vanhatalo, fil.yo  
Piirtäjä: Sirpa Leskinen, fil.yo  
Kaivajien lukumäärä: 3

Valokuvat/diat: f.80913-28/d.21252-56

Kartat: Yleiskartta 1:500 (+1:1000)  
Karttaotteet: GT 2, 1:200 000, p.1986  
Peruskartta 2042 12 Launonen,  
1:20 000  
Yleiskarttaluonnos laat. Jyri  
Saukkonen

## Aikaisemmat tutkimukset:

Kaivaus: Hjalmar Appelgren v.1893  
Tarkastus: A. O. Heikel v.1895  
Kartoitus: A. O. Heikel v.1897  
Inventointi: Aarni Erä-Esko v.1950, kohde 19  
Inventointi: Jyri Saukkonen v.1982, kohde 34

## Aikaisemmat löydöt:

KM 2345:1-4 kaksiteräinen miekka (Petersenin T-tyyppi  
900-1000 jKr.), keihäänkärki, sirpin  
terä, kuolaimet. Diar. 7.10.1885

KM 2448 yksiteräinen miekka (kahvaosa Petersenin  
Z-tyyppiä). v. 1885

KM 2566 veitsenterä, nuolenkärki, avain, kaksi  
rautaketjun katkelmaa. Diar. 31.1.1888

KM 2606:5 rautakirves. Diar. 20.11.1888

KM 3144:2 rautakirves (varsireiällinen). (v.  
1895, Santamäen pellosta)

KM 21721:1-6

veitsenterän katkelma, saviastianpala,  
 palanutta luuta 3 kpl, kvartsi-iskos,  
 rautaveitsi, palanutta luuta 20 kpl.  
 Diar. 13.12.1982

**Löydöt v.1989:**  
 (katso luettelo)

KM 25203:1-29. Diar. 22.11.89

**Tutkimusperuste:**

Hautaröykkiön tutkiminen, rautakautisen asuinpaikan etsiminen Ilomäen ympäristöstä.

**Kohteen kuvaus:**

Kohde sijaitsee noin 10 km itäkoilliseen Lopen kirkosta Forssa-Riihimäki valtatie (vt 54) pohjoispuolella. Santamäen kartano on 350 m pohjoiskoilliseen Ilomäestä. Ilomäki on 300 x 150 metrin laajuinen metsäinen mäki, jolla on sijainnut torppa n.1860-1950. Mäen pohjoispuolella on Santamäen kartanon peltoja. Mäenrinteille on istutettu 1940-luvulla lehtikuusia. Ilomäen torpasta on jäljellä vain rauniot ja piha-alueella on rehevä nokkos- ja horsmakasvillisuus sekä muutamia vanhoja omenapuita. Torpan jäännösten koillispuolella, betonisen maakellarin vieressä on matala kivikkoinen kumpare. Sen läheisyydessä on runsaasti nykyaikaista romua.

**Tutkimusmenetelmät:**

Alueen kasvillisuutta raivattiin, jonka jälkeen aikaisempi löytöalue eli torpanjäännösten pohjoisreuna, kumpare, piha-alue ja sen ympäristö koekuopitettiin. Tutkimusalue kartoitettiin siltä osin missä kasvillisuus ei ollut esteenä.

**Tutkimustulokset:**

Viime vuosisadan lopulla Ilomäen torpan koillispuolelta on löytynyt rautakautisia aseita mm. viikinkiaikainen säiläkoristeinen miekka ja kirveitä. Näiden löytöjen perusteella on todettu, että paikalla on ns. maansekainen hautaröykkiö. Vuoden 1989 tutkimuksissa ei kuitenkaan voitu havaita merkkejä kyseisestä muinaisjäännöksestä eikä rautakautisesta asuinpaikasta. Kumpareen ympäristön maaperä oli hienohkoa hiekkaa. Kumpareen maa oli hyvin sekoittunutta, osittain kivikkoista hiekkaa, jossa oli runsaasti romua ja rakennusjätettä. Löytöaineiston ajoittaminen on vaikeaa. Keramiikka kuuluu historialliseen aikaan, vaikka paloista saattaa löytyä vanhempiakin piirteitä. Lasihelmet ovat korkeintaan 200 vuotta vanhoja, vaikka toisen sininen väri voisi viitata viikinkiaikaiseen helmeen (aineistoa on verrattu museoviraston rakennushistorian osaston kokoelmiin).

Helsingissä 16.11.1990

*Simo Vanhatalo*  
 Simo Vanhatalo



## Valokuva- ja negatiiviluettelo:

- Kuva 1-2  
f.80913-4 Yleiskuva Ilomäestä, etualalla Santamäen eteläpuolista peltoa, jonka reunamille kaivettiin koekuoppia, kuvattu koillisesta.
- Kuva 3  
f.80915 Ilomäki, kuvattu koillisesta.
- f.80916 Ilomäen asukas torppansa etelänurkalla, kuvattu lounaasta. Reprokuva, Veikko Jylhän yksityiskokoelmat.
- Kuva 4  
f.80917 Koekuoppa 2 ja sen ympäristöä, kuvattu luoteesta.
- Kuva 5  
f.80918 Ilomäen röykkiö, oikealla torpan paikka, taustalla vanhat männyt, jotka näkyvät myös 1900-vaihteen tutkimuskertomusten valokuvissa, kuvattu lännestä.
- f.80919 Ilomäen rehevöitynyttä pihaa, kuvattu pohjoisluoteesta.
- f.80920 Sama, lännestä.
- Kuva 6  
f.80921 Ilomäen rehevöitynyttä pihaa, kuvattu luoteesta.
- Kuva 7  
f.80922 Kumpareen länsipuolta, kuvattu kaakosta.
- Kuva 8  
f.80923 Kumpareen keskikohtaa, kuvattu etelästä.
- Kuva 9  
f.80924 Kumpareen itäpuolta ja kaatopaikkaa, kuvattu lounaasta.
- f.80925 Kumpareen kaakkoisosaa, kuvattu länsilounaasta.
- Kuva 10  
f.80926 Kumpareen itäpuolelle kaivettu koekuoppa 13, kuvattu lounaasta.
- f.80927 Ilomäen torpan asukkaita, taustalla oleva talo ei ole Ilomäki. Reprokuva, Veikko Jylhän yksityiskokoelmat, os. Jylhäntie, 12540 Launonen.
- f.80928 Ilomäen asukas torppansa etelänurkalla, kuvattu lounaasta. Reprokuva, Veikko Jylhän yksityiskokoelmat.

## Dialuettelo:

- d.21252 Ilomäen torpan piha-alueen rehevää kasvillisuutta, kuvattu idästä kumpareen eteläpuolelta.
- d.21253 Kumpare kasvillisuuden poiston jälkeen, kuvattu eteläkaakosta.
- d.21254 Kumpareen itäpuolelle kaivettu koekuoppa 13, kuvattu lounaasta.

- d.21255 Kumpare kasvillisuuden poiston jälkeen ja piirtäjä Sirpa Leskinen tutkimassa koekuoppaa, kuvattu koillisesta.
- d.21256 Ilomäen torpan jäännöksiä runsaan kasvillisuuden peittämänä, kuvattu idästä.

**Löytöluettelo:**  
(KM 25203)

**Koekuoppa 2:**

- :1 rauta-astian reunapala, reunataitos, paino 6 g.
- :2 palanutta savea, 4 kpl, osa sileäpintaisia, osa paksuja, muistuttaa keramiikkaa, mutta väri on vaaleanruskea, paino 21 g.
- :3 palanutta luuta, paino <1g.

**Koekuoppa 3:**

- :4 rautavartaan katkelma, kiinnipalanutta savea, paino 3g.
- :5 pikimattoa tai kattohuopaa, 4 kpl, (muistuttaa rautakautista keramiikkaa), paino 74g.
- :6 palanutta savea ja tiilenkappale, yht. 6 kpl, paino 48g.
- :7 lasiastianpala, vihreää talouslasia, 1900-luvun alku, paino 35g.

**Koekuoppa 4:**

- :8 saviruukun palasia, 2 kpl, punasavea, paino 95g.
- :9 tiilenkappale, punaiseksi maalattua harmaata sementtiä, paino 40g.
- :10 kuonaa, 2 kpl, litteitä, paino 7g.

**Koekuoppa 7:**

- :11 lasihelmi, turkoosi, harjava, nykyistä teollista tuotantoa, halk. 6 mm, paino <1g.
- :12 palanutta savea, sileäpintainen, vaaleanruskeaa, paino 5g.

**Koekuoppa 12:**

- :13 leijonanappi, sotilas- tai virkapuvusta, niklattua rautaa, halk. 22 mm, paino 2g.
- :14 palanutta luuta, eläimistä, 41 kpl, paino 22g.

**Koekuoppa 13:**

- :15 rautalevyn kappaleita, 6 kpl, joista kahdessa niitti, paino 68g.

**Koekuoppa 16:**

:16 rautanauloja, 2 kpl, ruostemökyissä kiinni, paino 12g.

:17 palanutta savea, 2 kpl, paino 6g.

**Koekuoppa 17:**

:18 rautanauloja, 2 kpl, sepäntekemiä?, pituus 10 cm ja 8 cm, paino 5g.

:19 saviruukun palasia, 2 kpl, ruskeaa punasavea, paino 10g.

**Koekuoppa 20:**

:20 posliinin pala, tummansininen koristelu, paino 3g.

:21 palanutta savea, 7 kpl, paino 96g.

**Koekuoppa 22:**

:22 rautanaula, sepäntekemiä?, pituus 13 cm, paino 23g.

:23 saviruukun pala, punasavea, paino 5g.

**Koekuoppa 23:**

:24 palanutta savea, 1 kpl, paino 6g.

**Koekuoppa 25:**

:25 lasihelmen puolikas, vaaleansininen, pinnassa valmistusjälkiä, halkaisija 8.7 mm, pituus 7 mm, reiän halkaisija 2.5 mm, paino <1g.

:26 lasinapin puolikas, valkoista lasia, halkaisija 18 mm, paino 1g.

:27 rautanauloja, 12 kpl, sepän tekemiä?, osa taivutettuja ja pahoin ruostuneita, paino 153g

**Koekuoppa 26:**

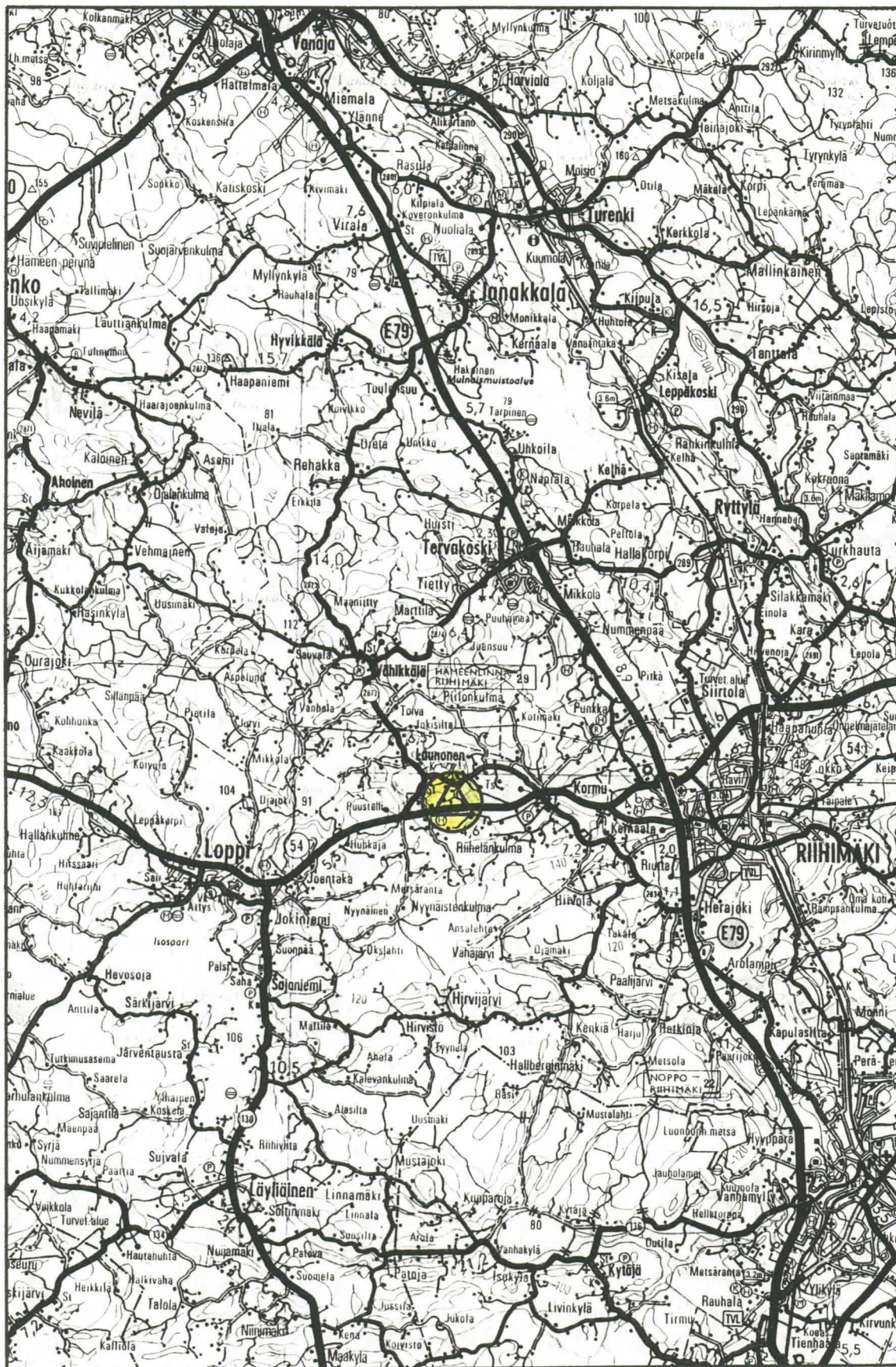
:28 palanutta savea, 2 kpl, paino 8g.

:29 palanutta luuta, 1 kpl, paino 1g.



LOPPI Launonen Ilomäki 1989  
GT2-karttaote 1:200 000 p.1986

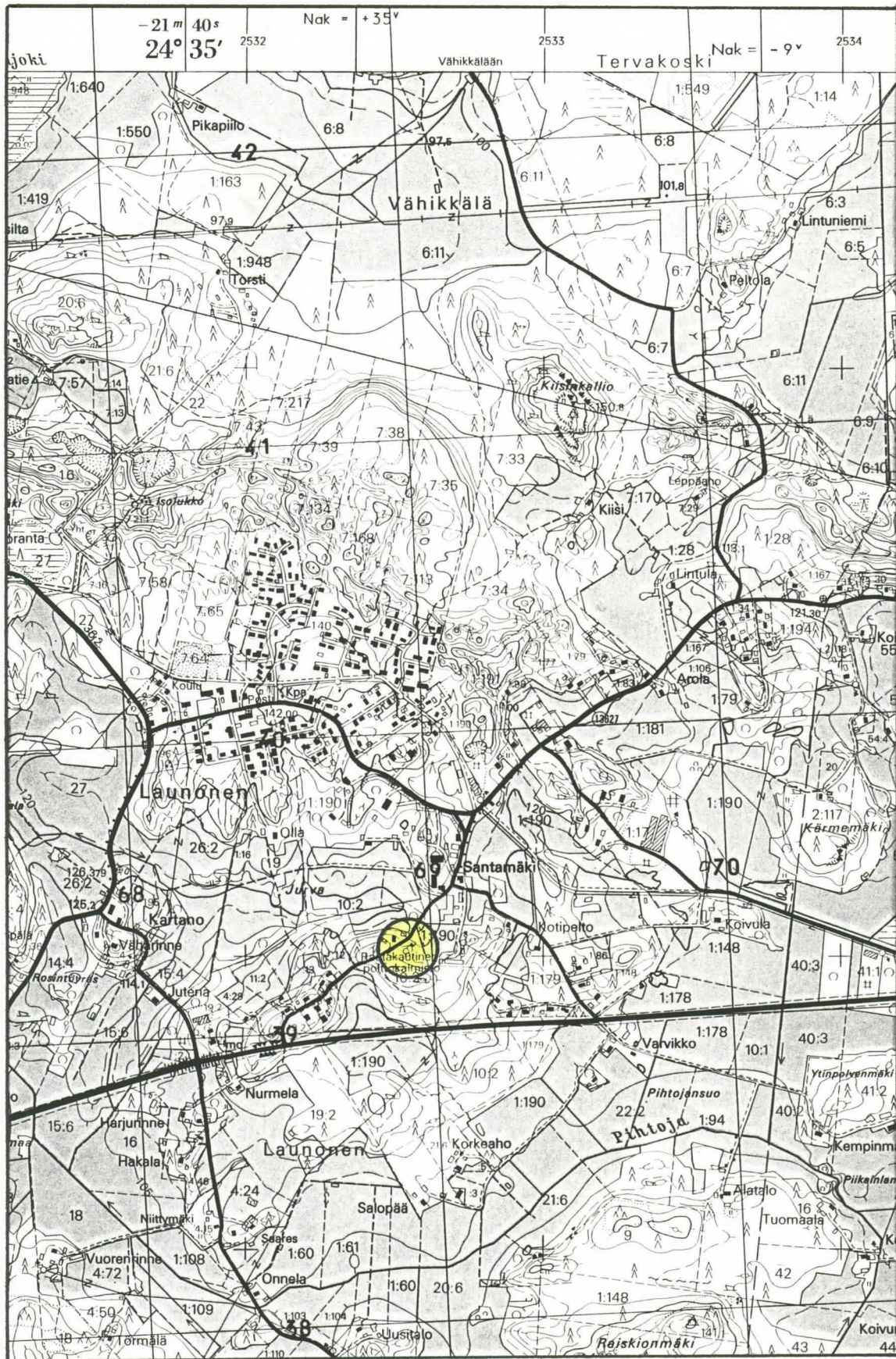
Simo Vanhatalo





Ote peruskartasta 2042 12 Launonen p.1987

x=6737 01, y=532 54, z=n.128



6739 00

6738 00

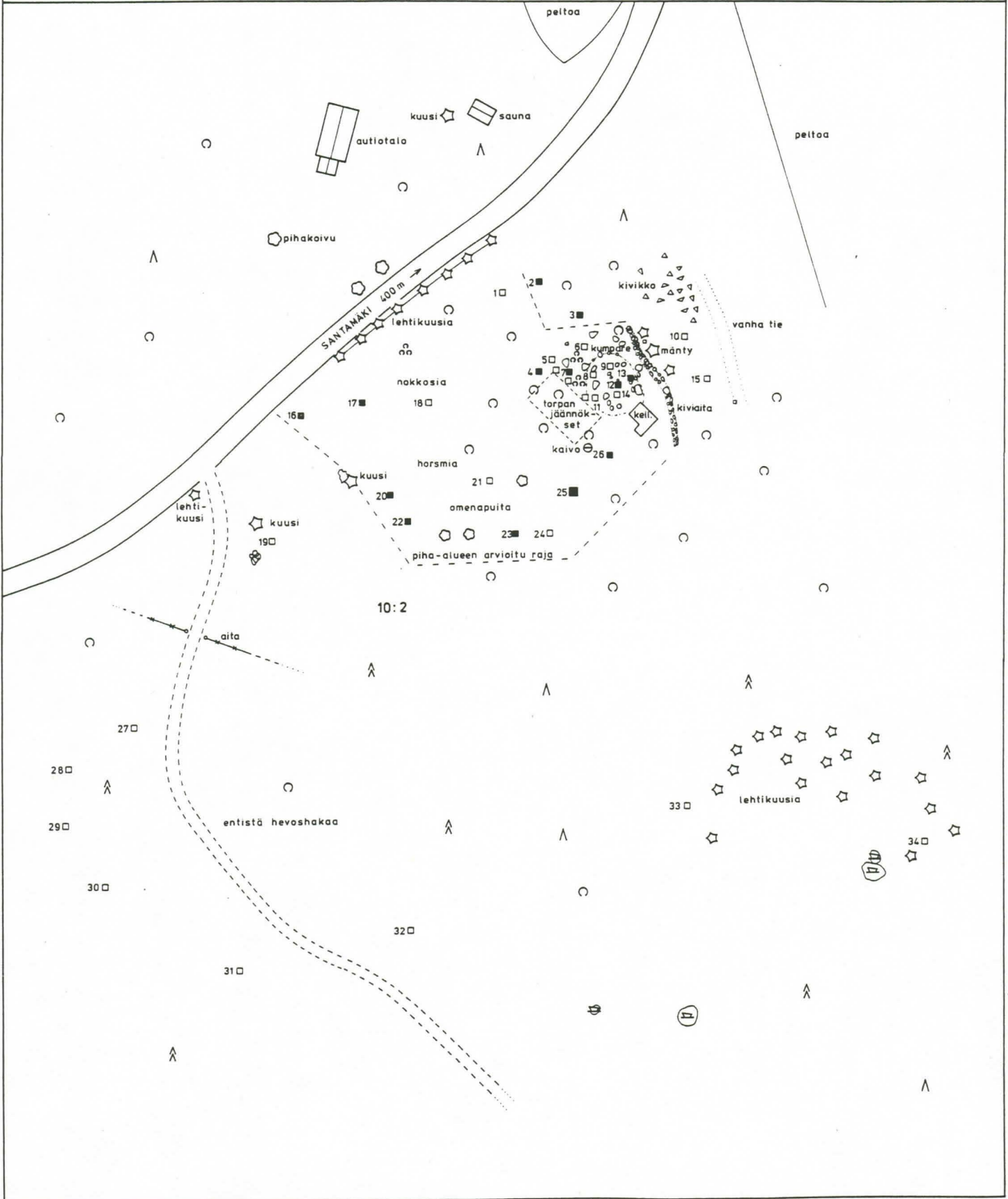
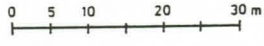
6737 00

6736 00



LOPPI Launonen Ilomäki  
 S. Vanhatalo 1989  
 yleiskartta ~~1:500~~ 1:1000  
 piirt. S. Leskinen

- löydöllinen koekuoppa 1x1 m
- löydötön koekuoppa
- lapionpisto



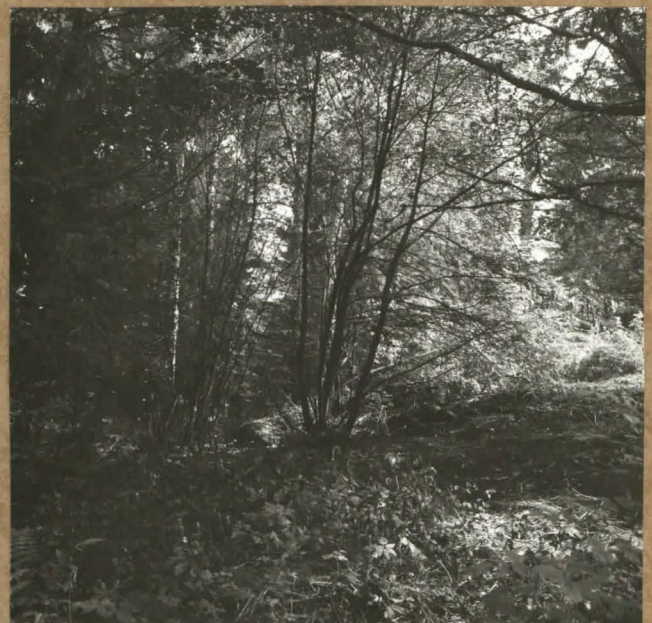




Kuva 1-2. F. 80913-4  
 Yleiskuva Ilomäestä, etualalla Santamäen eteläpuolista peltoa,  
 jonka reunamille kaivettiin koekuoppia, kuvattu koillisesta.



Kuva 3. F. 80915  
 Ilomäki, kuvattu koillisesta.



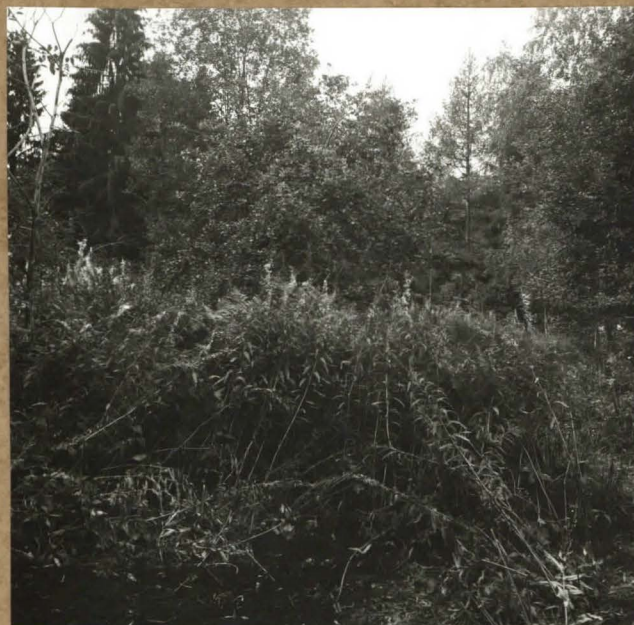
Kuva 4. F. 80917  
 Koekuoppa 2 ja sen ympäristöä, ku-  
 vattu luoteesta.





Kuva 5. F. 80918

Ilomäen löytöpaikka, oikealla torpan  
paikka, taustalla vanhat männyt,  
jotka näkyvät 1900-luvun tutki-  
muskertomusten valokuvissa, kuvattu  
länneestä.



Kuva 6. F. 80921

Ilomäen rehevöitynyttä pihaa, kuvattu  
luoteesta.





Kuva 7. F. 80922  
Kumpareen länsipuolta,  
kuvattu kaakosta.

Kuva 8. F. 80923  
Kumpareen keskikohtaa,  
kuvattu etelästä.

Kuva 9. F. 80924  
Kumpareen itäpuolta ja  
kaatopaikkaa, kuvattu  
lounaasta.



Kuva 10. F. 80926  
Kumpareen itäpuolelle kaivettu koe-  
kuoppa B, kuvattu lounaasta.