

LOHJA ROUTION SISÄÄNTULOTIE

Rautakautisen löytöpaikan lähiympäristön koekaivaus

Petro Pesonen 2003

## LOHJA ROUTION SISÄÄNTULOTIE

Rautakautisen löytöpaikan lähiympäristön koekaivaus  
*Petro Pesonen 2003*



## Tiivistelmä

Lohja Roution sisääntulotie

PK 2041 01 LOHJA, p= 6688 100, i= 3336 760, z= n. 38-45 m mpy

Rautakautisen löytöpaikan lähiympäristön koekaivaus

Museovirasto / arkeologian osasto

Kaivauksenjohtaja: FL Petro Pesonen

Lohjalla ja Nummi-Pusulassa tehtiin arkeologisia koekaivauksia kesä-elokuussa 2003 VT 1 moottoritienjauksella ja sen läheisyydessä yhdeksällä kohteella. Roution sisääntulotien luona tehtiin koekaivauksia viiden päivän ajan 23.-27.6.2003. Tavoitteena oli selvittää, onko paikalla muinaisjännöstä, joka olisi tutkittava ennen tien rakentamista. Paikalla kaivettiin, koska Karhumäen/Ribackenin rautakautinen löytöpaikka ja historiallisen ajan röykkiöalue on sisääntulotiestä vain 130-150 metriä länteen. Tutkimuskustannuksista vastasi Tielaitoksen Uudenmaan tiepiiri.

Koekaivaukset toteutettiin koekuoppaverkostolla, joka laadittiin tulevan Roution sisääntulotien kohdalle Karnaistentien risteyksessä. Koekuoppia kaivettiin 18 kpl ja kooltaan ne olivat 1 x 1 m. Yhteensä kohteella siis kaivettiin 18 m<sup>2</sup>. Kahdesta koekuopasta löytyi mahdollinen kvartsi-iskos. Mitään muita viitteitä muinaisjännöksestä ei paikalta löydetty, joten tie voidaan rakentaa suunnitelmiin mukaan.

Löydöt: KM 34375: 1-2

Ajoitus: -

Tutkitun alueen laajuus: 18 m<sup>2</sup>

Kenttätyöaika: 23.-27.6.2003

Tutkimuskustannukset: Tielaitos, Uudenmaan tiepiiri

Tutkimusraportti: Petro Pesonen 22.3.2004 Museoviraston arkeologian osaston arkisto

*Käsitellyt Rd. 25.2004*

## Sisällysluettelo

1. Arkistotiedot .....	1
2. VT 1 koekaivaukset Lohjalla ja Nummi-Pusulassa .....	2
3. Roution sisääntulotie.....	4
4. Kaivauksen toteutus ja kaivaustekniikka .....	5
5. Kaivaushavainnot.....	5
6. Yhteenveto ja jatkotutkimustarve .....	6
Negatiivi- ja kuvaluettelo.....	7
Dialuettelo .....	7
GT -karttaote .....	8
Peruskarttaote.....	9
Yleiskartta .....	10
Valokuvataulut.....	11

## 1. Arkistotiedot

LOHJA ROUTION SISÄÄNTULOTIE

*Liittyy : 444 01 0062*

Rautakautisen lyötöpaikan lähiympäristön koekaivaus  
Petro Pesonen 2003

*Kunta:* Lohja  
*Kylä:* Routio  
*Tila ja maanomistaja:* 444-405-1-385 Hiidenrinne, om. Lohjan kaupunki (Karstuntie 4, 08100 Lohja)

*Peruskartta:* 2041 01 LOHJA  
*Kaivauspaikan koordinaatit:* p= 6688 100, i= 3336 760, z= n. 38-45 m mpy

*Aiemmat tutkimukset (Karhumäki/Ribacken):*  
Tommi Vuorinen, inventointi 1986 (RASI-projektin inventointi)  
Helena Edgren, kaivaus 1986  
Eero Ahtela, tarkastus 2000

*Kertomukseen liittyvät löydöt:* KM 34375: 1-2

*Aiemmat löydöt (Karhumäki/Ribacken):*  
KM 32250: 1-2 miekanterä, keihäänkärki

*Mustavalkonegatiivit:* 130864-130867  
*Diapositiivit:* 52919-52923

## 2. VT 1 koekaivaukset Lohjalla ja Nummi-Pusulassa

Vuonna 2002 syksyllä tehtiin arkeologinen inventointi tulevalla VT 1 moottoritien linjauksella Uudenmaan tiepiirin alueella Lahnajärven ja Lempolan välillä. Inventointi jakautui kahteen osaan: 1) Lahnajärvi - Oittila -väli Sammatin ja Nummi-Pusulan kunnissa sekä Lohjan kaupungissa ja 2) Oittila - Lempola -väli kokonaan Lohjan kaupungin alueella. Inventoinnit suoritti FL Petro Pesonen.<sup>1</sup> Samoihin aikoihin inventoitiin myös vielä rakentamatta olevan moottoritien linjaus välillä Muurla-Lahnajärvi Turun tiepiirin alueella. Tämän inventoinnin suoritti FM Nina Strandberg.<sup>2</sup>

Inventoinnissa tarkastettiin itse tielinjaus ja välittömästi tielinjauksen vieressä olevat alueet. Lahnajärven-Oittilan välillä tarkastettiin Sammatissa kaksi kohdetta, Lohjalla yksi kohde ja Nummi-Pusulassa viisi kohdetta. Näistä Nummi-Pusulan Näpönsuon kivikautinen asuinpaikan ja Nummi-Pusulan Sipilä 1:n kvartsilöytöpaikan todettiin olevan niin lähellä tulevaa tielinjausta, että niillä oli syytä suorittaa arkeologisia koekaivauksia ennen tien rakentamista. Oittilan-Lempolan välillä tarkastettiin 15 kohdetta Lohjalla. Näistä koekaivausten tarve todettiin Talpelan ja Karnaisten historiallisen ajan kylätonteilla, Karhumäen/Ribackenin rautakautisen röykkiöalueen läheisyydessä, Lempolan kuoppajäänteillä, Hevoshaanpellon kivikautisella löytöpaikalla sekä Isotalon kivikautisella asuinpaikalla. Lisäksi Harvakkalanlahden kivikautisen asuinpaikan pohjoisin löytöalue oli jäämässä läjitysalueen alle, joten tällä paikalla oli suoritettava pelastuskaivaus. Kuuden selvän koekaivauskohteen lisäksi tarvetta lisätutkimuksiin arvioitiin olevan Talpelan Sepänniemessä sekä Karnaisten Lähdemäen tilan alueella ja Koivulan pohjoispuolella olevan kesämökin pihapiirissä.

Tutkimusohjelma laadittiin siten, että Lohjan Harvakkalanlahdessa tehtäisiin kuukauden mittainen tasokaivaus ja muilla kohteilla tehtäisiin yhteensä seitsemän viikon mittainen jakso koekaivauksia jatkotutkimustarpeiden määrittelyä varten. Harvakkalanlahden kaivausta johti FM Sirpa Leskinen ja koekaivauksia Petro Pesonen. Kaivauksia tehtiin Harvakkalanlahden lisäksi lopulta yhdeksässä kohteessa. Suunnitelmasta jäivät puuttumaan lopulta Karnaisten Lähdemäen kaivaus sekä Talpelan kylätontin kaivaus, sillä molemmissa kohteissa maanomistajat olivat hyvin vastahakoisia kaivaussuunnitelmia kohtaan. Talpelan kylätontilla tultaneen tekemään vielä koekaivaus ennen linjan rakentamista.

Koekaivaukset aloitettiin juhannuksen jälkeen 23.6.2003 ja viimeinen kaivauspäivä oli 1.8.2003. Kaivaukset etenivät suurinpiirtein idästä länteen. Ensimmäisenä tehtiin kaivauksia *Karhumäen/Ribackenin* lähistöllä 23.-27.6 (Roution sisääntulotie), seuraavaksi siirryttiin *Hevoshaanpellon* löytöpaikalle, jossa kaivaukset olivat 30.6.-3.7. Kolmantena kohteena oli Koivulan kesämökin piha, joka nimettiin kaivausten aikana *Hossanmäeksi*. Kaivaukset mökin pihalla kestivät vajaa kaksi päivää, 3.-4.7, jonka jälkeen siirryttiin *Karnaisten kylätontin Setolan* alarinteelle, ajaksi 7.-15.7. Karnaisten jälkeen siirryttiin Talpelaan, jossa kaivettiin *Isotalon* kivikautisen asuinpaikan tuntumassa kahtena päivänä, 16 ja 18.7, ja *Sepänniemessä* myös kahtena päivänä, 18 ja 21.7. Viimeisenä lohjalaisena kohteena oli *Lempola*, jossa kaivaukset kestivät vajaa neljä päivää, 22.-25.7. Muutamana päivänä koekaivausryhmä kävi auttamassa samaan aikaan käynnissä olleita Harvakkalanlahden kaivauksia - samalla koekaivausten johtoryhmälle tuli tilaisuus kaivauskoordinaatiston luontiin seuraaville kohteille. Lohjan jälkeen kaivettiin vielä kahdella kohteella Nummi-Pusulassa, *Näpönsuon* kivikautisella asuinpaikalla 28.-31.7 ja viimeisenä *Sipilä 1:n* löytöpaikalla 31.7.-1.8.

<sup>1</sup> VT 1 moottoritielinjauksen inventointi Lahnajärvi-Oittila (Sammatti, Nummi-Pusula ja Lohja), VT 1 moottoritielinjauksen inventointi Oittila-Lempola (Lohja). Inventointikertomukset Museoviraston arkeologian osaston arkistossa.

<sup>2</sup> VT 1 moottoritielinjauksen inventointi välillä Muurla-Lahnajärvi. Inventointikertomus Museoviraston arkeologian osaston arkistossa.

Kaivausten henkilökunta koostui kolmesta arkeologista, kaivaustenjohtajana Petro Pesonen, piirtäjänä FM Petteri Pietiläinen ja tutkimusavustajana fil.yo Miikka Tallavaara. Kaivajina oli arkeologian opiskelijoita kerrallaan 6-8 henkilöä. Kaivajat olivat: Trevor Doyle (23.6.-1.8), Esa Heinonen (28.7.-1.8), Maija Holappa (23.6.-18.7), Sanna Kivimäki (24.7.-1.8), Teemu Korpijärvi (23.6.-23.7), Jaana Koskela (23.6.-23.7), Maija Kärki (23.6.-30.7), Henna Niemi (23.6.-1.8), Meri Varonen (24.7.-1.8) ja Tuija Väisänen (24.7.-1.8). Sää oli kaivausten aikana enimmäkseen lämmin, välillä varsin helteinen - etenkin heinäkuun viimeisinä päivinä. Välillä helle purkautui kovina ukkosina, mutta sadetta ei kuitenkaan saatu kovin usein. Sateen sijaan muu luomakunta pyrki häiritsemään tutkimuksia, milloin minkäkin vitsauksen muodossa. Ongelmana olivat mm. muurahaiset, ampiaiset ja käärmeet.

Kaivausten jälkityöt on tehty talvella 2004. Miikka Tallavaara on puhdistanut löydöt, tehnyt erilaisia luetteloita sekä valmistellut valokuvia kertomuskuntoon. Petteri Pietiläinen on piirtänyt kartat. Petro Pesonen on luettellonut löydöt ja kirjoittanut kaivauskertomukset, joita koekaivauksista on siis tehty yhdeksän kappaletta, kustakin tutkitusta kohteesta erikseen.

Helsingissä 22.3.2004



Petro Pesonen, FL

### 3. Roution sisääntulotie

Tulevan VT 1:n Karnaisten eritasoliittymästä ajetaan Lohjan suuntaan Roution sisääntulotietä Roution kylän ohitse Sammatti-Lohja -maantielle. Sisääntulotien tuleva risteys on sama kuin nykyinen Karnaistentien risteys, mutta Karnaistentietä tullaan oikaisemaan ja risteysaluetta leventämään. Oikaisussa Routionmäen länsirinnettä tullaan leikkaamaan reilusti, sillä tie siirtyy kymmenisen metriä idemmäs ja kohdalla on jyrkähkö rinne. Paikalla käytiin v. 2002 inventoinnin yhteydessä, jolloin todettiin paikan olevan siinä määrin potentiaalinen, että siellä oli syytä tehdä koekaivauksia ennen tien rakentamista. Tärkeimpänä syynä oli läheinen Karhumäen/Ribackenin rautakautinen löytöpaikka ja historiallisen ajan röykkiöalue vain 130-150 metriä paikasta länteen, Karnaistentien länsipuolella. Alunperin tarkoituksena oli tehdä koekaivauksia myös maantien varressa risteuksen länsipuolella, mutta kävi ilmi, että täällä ei tien rakentamisen yhteydessä tulla tekemään mitään maanpintaa muokkaavaa eikä tutkimustarvetta siten ollut.

Paikka sijaitsee Roution kylässä, Lohjalla, Karnaistentien ja Sammatti-Lohja -maantien risteyksessä, nykyisen Karnaistentien itäpuolella olevassa metsikössä. Maasto on jyrkästi Karnaistentielle laskeutuvaa rinnettä, jonka maaperä on pääasiassa multaista hiekkaa mutta siellä täällä myös kivikkoa. Lähempänä risteystä avokallio tulee maan pintaan. Puusto on alueella tiheähköä sekametsää, mutta alueen pohjoispäässä ennen Karnaistentien varrella olevaa peltoa se muuttuu tiheäksi viidakoksi, joka lienee perua siitä, että pelto on aiemmin ulottunut etelämmäs. Vanhassa pellossa lehtipuiden taimet viihtyivät erittäin hyvin. Rinteen päällä on asuinrakennuksia, joihin liittyviä kivaiotoja ja puutarharakennelmia on rinteessä.

Karhumäen/Ribackenin röykkiökohde löytyi vuoden 1986 RASI-inventoinnissa. Paikalla todettiin tuolloin useita kivikasoja ja kuopanteita, jotka vaikuttivat resenteiltä lukuunottamatta yhtä, mäen etelärinteellä sijaitsevaa matalaa kiviröykkiötä. Kyseinen röykkiö on halkaisijaltaan noin 2,5 metriä ja korkeudeltaan noin 20 cm. Röykkiö on maansekainen. Koska alueelle oltiin tuolloin rakentamassa rivitaloja, tutkittiin röykkiöt vielä samana kesänä. Kaivauksien johtaja Helena Edgren havaitsi paikalla neljä röykkiötä, yhden aivan tontin etelälaidassa, yhden tasanteella tontin keskellä ja kaksi tontin itälaidalla olevan muuntajan vieressä. Röykkiöt tutkittiin osittain ja lisäksi rakennustontille kaivettiin koekuoppia. Röykkiöt koostuivat palaneista kivistä ja osin tiilistä, löydöt olivat resentejä. Kohdetta ei tulkittu muinaisjäännökseksi ja rivitalot rakennettiin paikalle ilman enempää tutkimuksia. Mäen etelärinteellä oleva röykkiö ei jäänyt rakennuksien alle, vaan se on paikalla edelleenkin.

Vuonna 2000 rakennusarkkitehti Matti Rahkila toimitti Lohjan museoon hallussaan olleet keihäänkärjen ja miekanterän, jotka olivat löytyneet jo 1980-luvun jälkipuoliskolla talojen valmistuttua. Esineet olivat löytyneet talojen keskellä olevalta piha-alueelta, jossa oli tehty kaivuutöitä ja esineet oli tuotu työnjohtaja Torsti Koivuselle, joka antoi esineet edelleen arkkitehti Rahkilalle. Tämä oli säilyttänyt esineitä vuoteen 2000 asti. Museoviraston arkistossa olevista kertomuksista ei käy ilmi, mikä oli syynä viivyttelyyn.

Roution sisääntulotien järjestelyt eivät tule vaikuttamaan Karhumäen/Ribackenin rautakautiseen muinaisjäännökseen. Routionmäen länsirinteen leikkaus ei myöskään tuhoa muinaisjäännöstä, sillä koekaivauksissa mitään selviä merkkejä sellaisesta ei löydetty.



#### 4. Kaivauksen toteutus ja kaivaustekniikka

Koekaivausten tarkoituksena oli selvittää, onko tulevan Roution sisääntulotien oikaisun rakennusalueella muinaisjäännöstä. Asiaa selvitettiin laatimalla suunnitellun tiealueen ulkopuolelle jäävien tonttien 1:268, 1:267 ja 1:385 sekä nykyisen Karnaistentien väliselle alueelle koekuoppaverkosto. Koekuopat pyrittiin sijoittamaan noin 10 metrin välein, mikä käytännössä ei kuitenkaan kovin usein onnistunut maastoesteiden ja tiheän puuston vuoksi. Niinpä kuoppia sijoitettiin sopiviin maastonkohtiin. Kaikki koekuopat kaivettiin 1 x 1 metrin kokoisina siten, että pintamaa ja -karieke poistettiin lapioilla ja sen jälkeen kuoppaa kaivettiin 5 cm:n kerroksissa kaivauslastoilla. Kun kuoppa katsottiin riittävän syväksi, maakerrokset mitattiin profiilista, kuoppa täytettiin ja peitettiin.

Kaivauskoordinaatisto laadittiin maastonmukaisesti siten, että x-linja noudatti suurinpiirtein korkeuskäyriä ja y-linja oli käyriä vastaan. X-linjan suunnaksi mitattiin 356 gon ja y-linjan suunnaksi täten 156 gon. Mitään korkeuksia ei kaivauksella vaaittu, joten korkeuspistettä ei paikalle tarvinnut siirtää. Paikalta laadittu yleiskartta on tehty rullamitan, bussolin ja linjakeppien avulla. Apuna on käytetty tiesuunnitelmapakettia, josta on kopioitu paitsi itse tiesuunnitelma myös korkeuskäyrät (s. 10)

Koekuoppia kaivettiin Roution sisääntulotien alueelle yhteensä 18 kpl, joten kaivauspinta-alaksi tuli myös 18 m<sup>2</sup>. Löydöt otettiin talteen kuopittain, kaivauskerroksia ei käytetty. Mitään tasoja ei piirretty, myöskin valokuvaaminen jäi niukaksi.

#### 5. Kaivaushavainnot

Paikalle kaivettiin ainoastaan koekuoppia, joista tehdyt havainnot on koottu oheiseen taulukkoon. Koordinaattilukemat ilmaisevat kuopan lounaiskoordinaatin. Koekuoppien koko oli 1 x 1 m.

x	y	kaivettu (cm)	kuvaus	löydöt
209	280	30	Multakerros (10cm), jonka jälkeen savea, jossa pienehköjä kiviä seassa.	
209	290	45	Multakerros (30cm), jossa jonkin verran pienehköjä kiviä. Sen alla kellanruskeaa hiesua.	
207	296	35	Multakerros (25cm), jossa runsaasti isoja kiviä (halk. 20cm). Sen alla puhdas kellanruskea hieta, jossa vähemmän kiviä.	
190	300	30	Multakerros (5cm), jossa isoja kiviä. Sen alla hiesua ja pohjalla savea.	
199	300	35	Multakerros (15cm), jonka seassa kiviä (halk. 10cm). Sen alla hietakerros. Muutama isompi kivi menee kerrosten läpi. Lisäksi vanha puun juurakko.	
209	309	50	Multakerros (30cm), jossa kivilohkareita (halk. 10-30cm). Sen alla puhdas hiekkakerros, jossa pienempiä kiviä (halk. alle 5cm).	
199	310	40	Multakerros (23cm), jossa isoja lohkarkeitä (halk. 20-30 cm). Sen alla puhdas hiekka, jossa hieman kiviä.	
207	319	45	Multakerros (30cm), jossa runsaasti mukula- ja lohkokiviä (halk. 10-30cm). Sen alla kellanruskea puhdas hiekka, jossa erottuu vähäkivinen ohut vaihe, jonka jälkeen pohjalla kiviä on jälleen enemmän.	
199	320	35	Multakerros (30cm), jossa runsaasti isoja mukula- ja lohkokiviä. Sen alla kellanruskea puhdas hietamaa, jossa jonkin verran pikkukiviä.	kvartsi-iskos (KM 34375: 1)
199	330	40	Multakerros (35cm), jossa isoja mukula- ja lohkokiviä (halk. 5-20cm). Sen alla kellanruskea kivinen hietamaa.	
190	339	45	Multakerros (35cm), jossa runsaasti lähinnä mukulakiveä. Sen alla puhdas kellanruskea hieta, jossa ei juurikaan enää ollut kiviä.	

198	355	70	Pelkkää täytehiekkää. Kaivettu lapiolla	
190	356	65	Heinän alla täytehiekkää.	
190	364	55	Multakerros (15cm), jossa isoja kiviä. Sen alla hiesu.	kvartsi-iskos (KM 34375: 2)
190	371	30	Multakerros (15cm), jossa isoja kiviä. Sen alla ruskea hieta.	
190	377	20-30	Multakerros (20-30cm), jossa runsaasti lohkokiveä. Multa paljon mustempaa kuin muissa kuopissa. Mullan alla kallio.	
192	382	30	Multakerros (10cm). Sen alla hietaa. Kuopassa myös isoja kiviä.	

Kahdesta koekuopasta (190/364 ja 199/320) löytyi kvartsi-iskos, mikä saattaisi viitata paikalla mahdollisesti olleeseen kivikautiseen asuinpaikkaan. Suurimmassa osassa kuoppia oli kuitenkin lisäksi runsaasti epämäärisiä kvartsin kappaleita, osin teräviäkin. Ne lienevät kalliosta rapautunutta kvartsia ja on mahdollista, että talteen otetut kaksi kappaletta ovat myös tällaista luontaista kvartsia, vaikka ne iskoksia muistuttavatkin. Kaivaushavaintojen perusteella Roution sisääntulotien kohdalla ei ole siis kivikautista asuinpaikkaa. Huolimatta läheisestä Karhumäen/Ribackenin rautakautisesta löytöpaikasta ja historiallisen ajan röykkiöistä, ei alueelta löydetty myöskään mitään rautakautiseen toimintaan viittaavaa.

## 6. Yhteenveto ja jatkotutkimustarve

Lohjalla ja Nummi-Pusulassa tehtiin arkeologisia koekaivauksia kesä-elokuussa 2003 VT 1 moottoritienlinjauksella ja sen läheisyydessä yhdeksällä kohteella. Roution sisääntulotien luona tehtiin koekaivauksia viiden päivän ajan 23.-27.6.2003. Tavoitteena oli selvittää, onko paikalla muinaisjännöstä, joka olisi tutkittava ennen tien rakentamista. Paikalla kaivettiin, koska Karhumäen/Ribackenin rautakautinen löytöpaikka ja historiallisen ajan röykkiöalue on sisääntulotiestä vain 130-150 metriä länteen. Tutkimuskustannuksista vastasi Tielaitoksen Uudenmaan tiepiiri.

Koekaivaukset toteutettiin koekuoppaverkostolla, joka laadittiin tulevan Roution sisääntulotien kohdalle Karnaistentien risteyksessä. Koekuoppia kaivettiin 18 kpl ja kooltaan ne olivat 1 x 1 m. Yhteensä kohteella siis kaivettiin 18 m<sup>2</sup>. Kahdesta koekuopasta löytyi mahdollinen kvartsi-iskos kummastakin. Mitään muita viitteitä muinaisjännöksestä ei paikalta löydetty, joten tie voidaan rakentaa suunnitelmien mukaan.

## Negatiivi- ja kuvaluettelo

Kuvaaja: Petro Pesonen 2003

**Neg.nro Kuva Aihe, suunta Pvm**

130861	1	Yleiskuva Sammatintieltä. Panoraama (1/2) S-N.	23.6.
130862	1	Yleiskuva Sammatintieltä. Panoraama (2/2) S-N.	23.6.
130864	2	Koekuoppia kaivetaan rinteeseen. N-S.	25.6.
130865	3	Koekuoppia kaivetaan alueen itäosassa, etualalla J. Koskela. E-W.	26.6.
130866	4	Koekuoppaa 190/364 kaivamassa Trevor Doyle. S-N	26.6.
130867	5	Koekuoppia kaivetaan alueen länsiosan viidakossa, edessä H. Niemi. E-W.	26.6.

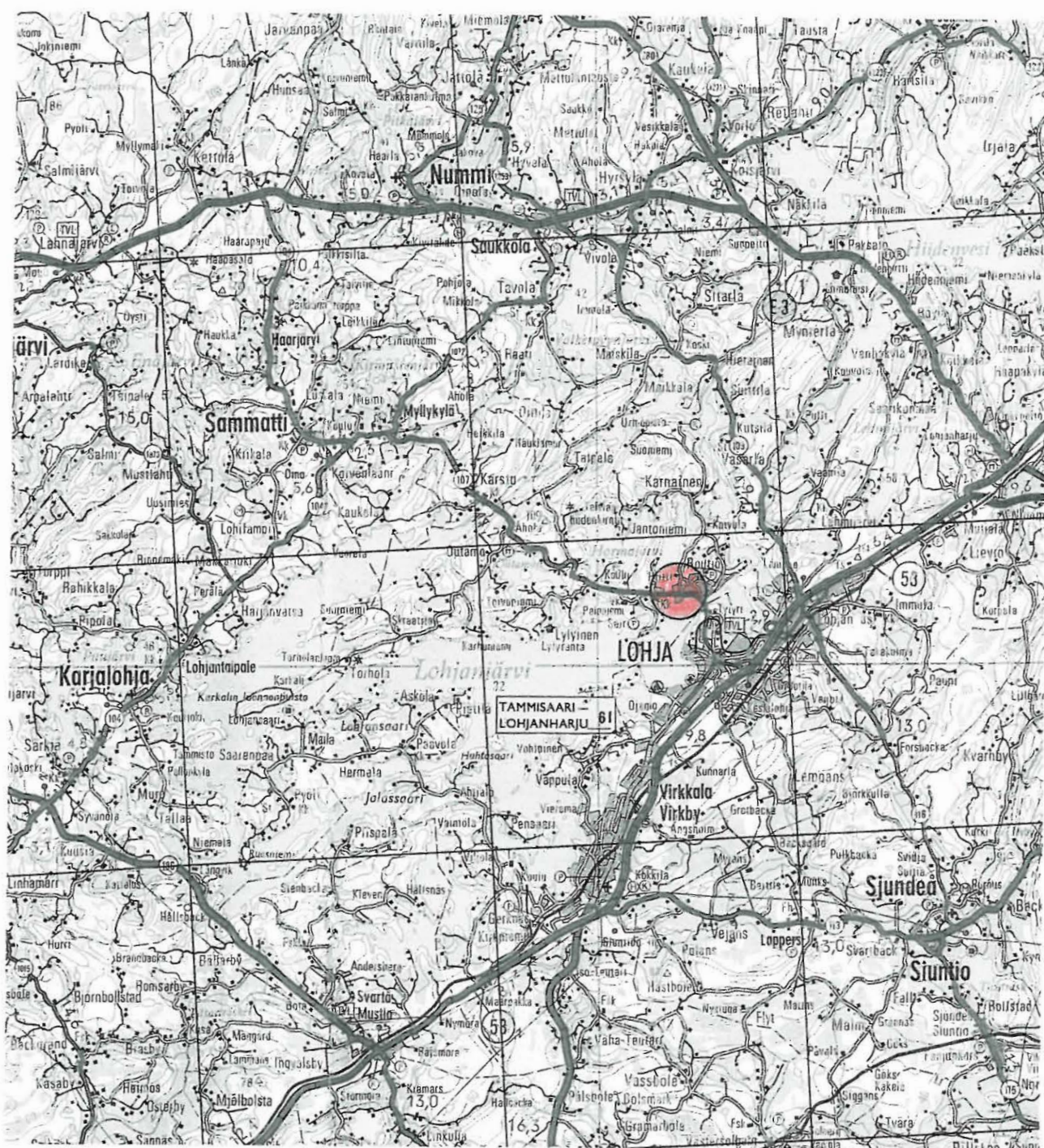
## Dialuettelo

Kuvaaja: Petro Pesonen 2003

**Nro Aihe, suunta Pvm**

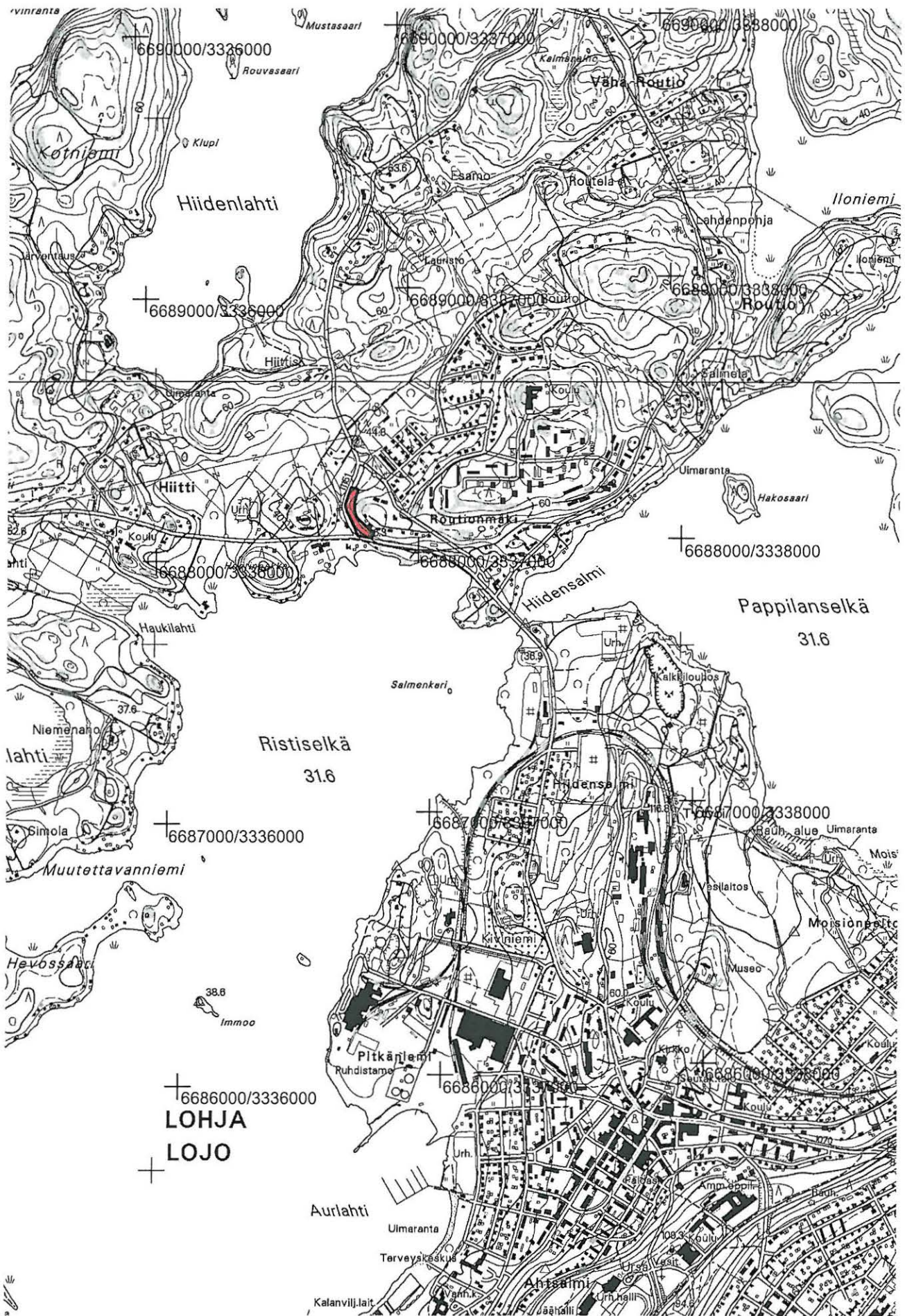
52919	Yleiskuva Sammatintieltä. S-N.	23.6.
52920	Koekuoppia kaivetaan alueen itäosassa, etualalla J. Koskela. E-W.	26.6.
52921	Koekuoppia kaivetaan rinteeseen. N-S.	25.6.
52922	Koekuoppia kaivetaan alueen länsiosan viidakossa, edessä H. Niemi. E-W.	26.6.
52923	Koekuoppaa 190/364 kaivamassa Trevor Doyle. S-N	26.6.





Ote GT -kartasta 2 (1977). Lohja Roution sisääntulotie merkitty punaisella.





Ote peruskartasta 2041 01 LOHJA (mk 1:20 000) Lohja Roution sisääntulotie, kaivauskohde merkitty punaisella.



# LOHJA ROUTION SISÄÄNTULOTIE

Petro Pesonen 2003

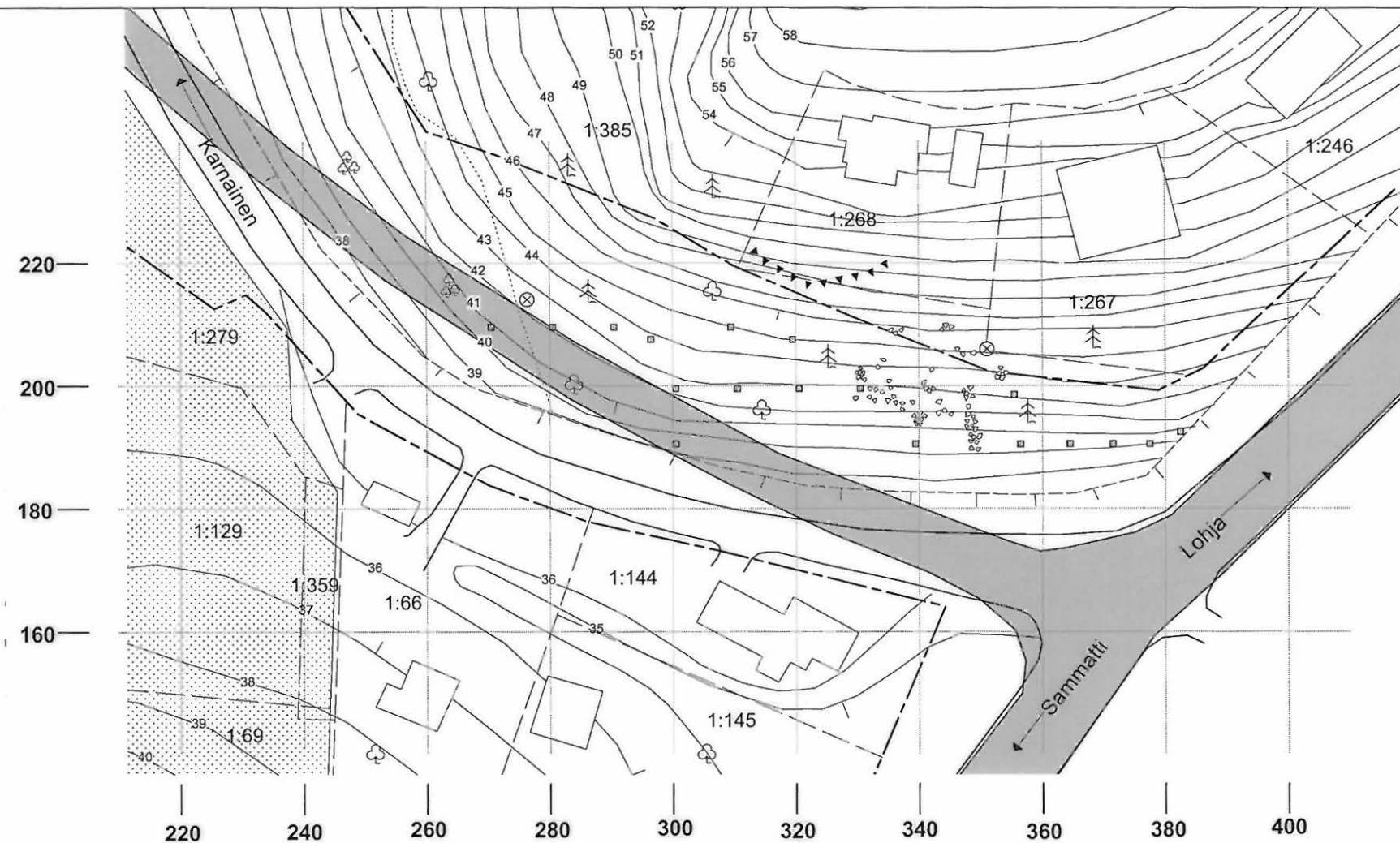
YLEISKARTTA

Mk 1:1000



pohjakarttana Tielaitoksen  
suunnitelmakartta 1:2000  
VT1 Roution sisääntulotie  
plv. 140-2100

lukemat metreinä mpy  
piirt. ja digit Petteri Pietiläinen



**LOHJA ROUTION SISÄÄNTULOTIE**  
**P. Pesonen 2003**



*Kuva 1. Yleiskuva Sammatintieltä. S-N. (f. 130861-130862)*

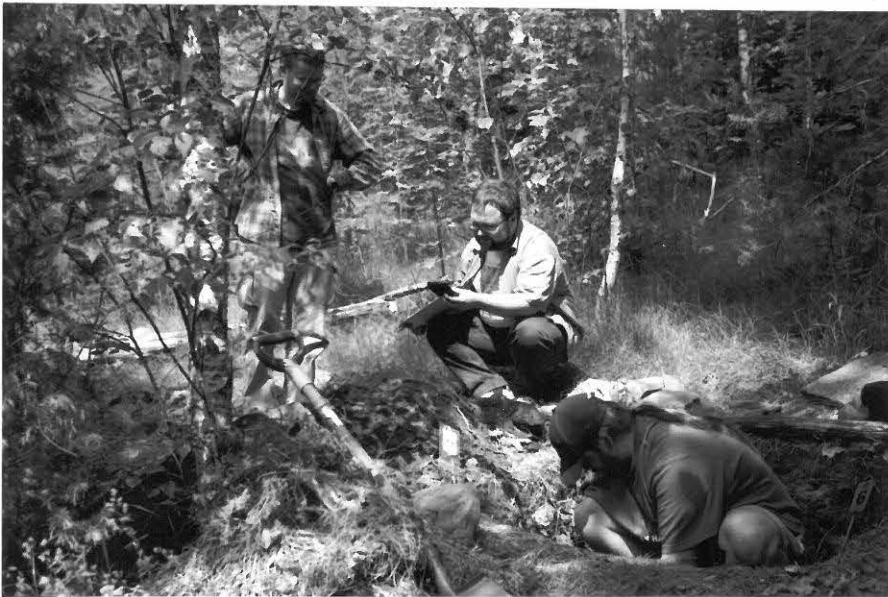


*Kuva 2. Koekuoppia kaivetaan rinteeseen. N-S. (f. 130864)*

**LOHJA ROUTION SISÄÄNTULOTIE**  
**P. Pesonen 2003**



*Kuva 3.* Koekuoppia kaivetaan alueen itäosassa, etualalla J. Koskela. E-W. (f. 130865)



*Kuva 4.* Koekuoppaa 190/364 kaivamassa Trevor Doyle. S-N. (f. 130866)



*Kuva 5.* Koekuoppia kaivetaan alueen länsiosan viidakossa, edessä H. Niemi. E-W. (f. 130867)