

LOHJA KITTISKOSKI E

Kivikautisen asuinpaikan kaivaus

Petteri Pietiläinen 2006



LOHJA KITTISKOSKI E

KIVIKAUTISEN ASUINPAIKAN KAIVAUS
Petteri Pietiläinen 2006

SISÄLLYSLUETTELO

Arkistotiedot	2
Johdanto	3
Tutkimushistoria	4
Tutkimusalueen kuvaus	4
Tutkimuskertomus	5
Yhteenveto	6
Kuvaluettelo	6
Karttaluettelo	6
Kartat	7
Kuvataulut	14

ARKISTOTIEDOT

Kohteen nimi: Lohja Kittiskoski E (444010047)
Kohteen ajoitus ja tutkimuksen laatu: kivikautisen asuinpaikan kaivaus.

Kaivauksenjohtaja: FM Petteri Pietiläinen
Kenttätyöaika: 12.-16.6. 2006
Kaivetun alueen laajuus: 15 m²
Tutkitun alueen kokonaislaajuus: 15 m²

Kaupunki/kylä/tila/tontti: Lohja Kutsila Kutsila Rn:o 1:30

Maanomistaja: Lönnqvist Markku Henrik, Saukkolantie 660 08500 Lohja
as.

Peruskarttalehti: 2041 01 LOHJA

Yhtenäiskoordinaatit: 6692448/3337952 z: 39-42 m mpy

Kaivauslöydöt: KM 36005:1-69

Aikaisemmat löydöt: KM 19656, KM 23149, KM 25289, KM 25769

Aikaisemmat tutkimukset: 1974? Anna-Liisa Hirviluoto, tarkastus,
1985 Timo Jussila, inventointi,
1989 Jyri Saukkonen, inventointi,
1990 Petro Pesonen, kaivaus,
1991 Petro Pesonen, inventointi,
1998 Marianne Schaumann-Lönnqvist, koekaivaus

1666i 53.1.2002

JOHDANTO

Kittiskoski E:n kivikautisella asuinpaikalla on kaivettu vuonna 1990, jolloin tavoitteena oli määritellä asuinpaikan laajuus. Vuoden 1998 koekaivauksessa tarkastettiin poikkeusluvalla rakennetun saunan perustuksia. Vuoden 2006 kaivausten tavoitteena oli määritellä asuinpaikan laajuutta sen pohjoisosassa sijaitsevan puutarhan ja perunamaan alueella jossa aikaisempien tutkimusten perusteella on säilynyttä asuinpaikka-aluetta jäljellä. Tavoitteena oli myös löytää asuinpaikkaan kuuluvia kiinteitä rakenteita kuten esimerkiksi tulisijan tai asumuksen jäännöksiä. Alueella tapahtuneet rakennuskannan muutokset (uusi saunarakennus ja vanhojen rakennusten purku) oli myös tarpeellista kartoittaa.

Kaivaus toteutettiin Hiiden Opiston järjestämänä kenttätyökurssina. Kaivauksen rahoitti Hiiden Opisto ja kustannukset olivat n. 2500 €. Tutkimukset suoritettiin 12.-16.6.2006 välisenä aikana. Alueelle kaivettiin 13 m² laajuinen metrin levyinen koeoja sekä kaksi neliömetrin levyistä koeuoppaa.

Kaivausten johtajana toimi FM Petteri Pietiläinen ja avustajana Lohjan museonjohtaja Eero Ahtela. Kaivajina toimivat Hiiden Opiston kurssilaiset Laura Brunberg, Irene Henriksson, Vesa Hänninen, Laura James, Sini Lehtonen, Tiina Liimatainen, Heta Mattila, Soile Metso, Amanda Moisio, Josefiina Moisio, Timo Pöyhönen, Sampsä Saarinen ja Matti Sohlman.

Helsingissä, 23.1.2007


Petteri Pietiläinen

TUTKIMUSHISTORIA

Asuinpaikka löydettiin vuonna 1974, jolloin tohtori Kari Asp toimitti Kansallismuseon kokoelmiin löydöt KM 19656:1-7. Anna-Liisa Hirviluoto kävi tarkistamassa paikan samana vuonna. Vuonna 1985 Timo Jussila kävi paikalla Helsingin Yliopiston arkeologian laitoksen Rasi-inventoinnin yhteydessä. Jyri Saukkosen johdolla paikalla inventoitiin vuonna 1989. Näiden käyntien yhteydessä kerätyt löydöt ovat peräisin sortuvan rantatöyrään yläosasta.

Vuonna 1990 paikalla suoritettiin kaivaus Fibula ry:n toimesta, jolloin koekuoppien avulla pyrittiin selvittämään asuinpaikan laajuus. Kaivauslöydöt olivat peräisin alueen eteläosasta, rantatörmän läheisyydestä sekä perunamaalta alueen pohjoisosasta. Vuonna 1991 paikalla kävi Petro Pesonen inventoinnin yhteydessä ja vuonna 1998 Marianne Schauman-Lönnqvist saunarakennuksen perustuksia kaivettaessa.

TUTKIMUSALUEEN KUVAUS

Asuinpaikka sijaitsee noin 6,3 km Lohjan kirkolta pohjoiseen. Kittiskosken itärannalla rantatörmän päällä sijaitsee kesämökki ja vanha sauna, jotka on purettu v. 1998 uuden saunan rakennustöiden yhteydessä. Uusi saunarakennus sijaitsee n. 50 m kaakkoon puretusta mökistä. Puretun mökin ja vanhan saunarakennuksen perustukset olivat vielä selvästi havaittavissa v 2006 kaivausten aikana.

Puretun mökin takana nousee noin kolme metriä korkea etelä-pohjois- suuntainen törmä, jonka päällä on 39-40 mmpy korkeudella terassi. Terassilla sijaitsee vanha, ilmeisesti useita vuosia kesantona ollut perunapello. Terassilta itään maasto nousee jyrkästi 60 mmpy korkeuteen.

Maaperä tutkimusalueen pohjoisosassa on savea joka vaihettuu etelään päin siltiksi ja edelleen hiekaksi. Pinnalla on n. 35-25 cm paksuinen kerros peltomultaa. Alueen kasvillisuus on mäntyvaltaista sekametsää, piha-alueella on lehtipuita ja marjapensaita, kesantopellolla kasvaa runsaasti rikkaruohoja kuten ruttojuurta, nokkosta ja voikukkaa.

Lohjanjärvi ja Hiidenvesi kuroutuivat itsenäisiksi järviksi vuoden 4600 eKr (kalibroitu) paikkeilla, jonka jälkeen veden pinta pysyi noin 33-35 m mpy korkeudella ennen 1800-luvulla tapahtunutta järven pinnan laskua.

Lähistöllä on myös muita kivikautisia asuinpaikkoja, heti Kittiskosken länsirannalla on toinen asuinpaikka Kittiskoski W. Hossanmäen kivikautinen asuinpaikka sijaitsee kaksi kilometriä etelään ja 3,8 kilometriä kaakkoon sijaitsee Harvakkalanlahden kivikautinen asuinpaikka. Näissä kaikissa on tehty arkeologisia kaivauksia, Kittiskoski W:ssä vuonna 2005 Päivi Kankkunen, Hossanmäellä vuosina 2003-2004 Petro Pesonen ja Harvakkalanlahdella vuonna 2003 Sirpa Leskinen. Kaikki nämä sijaitsevat saman vesistön varrella. Hossanmäen ja Harvakkalanlahden asuinpaikoilta ei ole löydetty keramiikkaa ja ne lienevät jonkin verran vanhempia kuin Kittiskosken asuinpaikat.

TUTKIMUSKERTOMUS

Vuoden 1990 kaivauskertomuksessa todetaan, että ”perunanmaan löydöt ovat rohkaisevia” ja arvioidaan että asuinpaikkaa olisi säilynyt tuhoutumattomana perunamaan läheisyydessä. Tämän toteamuksen rohkaisemana vuoden 2006 kaivausalue päätettiin sijoittaa terassin länsireunalle. Tavoitteena oli löytää asuinpaikkaan kuuluvia rakenteita, esimerkiksi tulisijoja sekä tutkia asuinpaikan laajuutta terassin länsireunassa. Alueelle kaivettiin 13 metrin pituinen ja metrin levyinen koeoja sekä kaivausalueen pohjois- ja itäpuolelle yhteensä kaksi metrin levyistä koekuoppaa. Kuusitoista vuotta aikaisemmin luotua kaivauskoordinaatistoa ei pystytty enää paikallistamaan riittävän tarkasti, joten vuoden 2006 kaivausta varten luotiin uusi koordinaatisto jossa peruslinja on neulapohjoisen suuntainen. Kaivausta varten paalutettiin pohjois-eteläsuuntainen linja välille 1000-1013/500. Kiintopisteenä käytettiin vuoden 1990 kiintopistettä KP 2, jonka korkeus on 38,89 m mpy. Korkeusvaatukset mitattiin absoluuttisina korkeuslukuina. Varsinaista turve- tai muuta pintakerrostumaa ei kaivausalueella ollut. Peltomulta kaivettiin pois yhtenäisenä n. 15 cm paksuisena kerroksena (kerros 0) ja sen alapuoliset kerrokset 5 cm paksuisina kerroksina. Kolmessa pohjoisimmassa kaivausruudussa 1011-1013/499 noin 25 cm paksuisen peltomultakerroksen alta paljastui puhdas savi. Nämä ruudut jäivät löydöttömiksi lukuun ottamatta ruudun 1011/499 peltomultakerroksesta (kerros 0) löytynyttä hioimen katkelmaa. Ruuduissa 1000-1010/499 multakerroksen paksuus vaihteli 25-35 cm välillä. Tasossa 1 savi vaihtui etelään päin ensin siltiksi ja ruuduissa 1000-1006 ruskeaksi hiedaksi ja hiekaksi. Sekä peltomulta että sen alapuoliset kerrokset olivat lähes kivettämiä. Mitään asuinpaikkaan kuuluvaksi tulkittavia rakenteita ei havaittu. Tasossa 2 oli havaittavissa heikkoja vaaleanharmaan likamaan jäännöksiä sekä vanhan koekuopan jäännös, todennäköisesti kyseessä on vuoden 1990 koekuoppa 635/228. Neljäs kerros kaivettiin puhtaaseen pohjamaahan asti, joka oli kolmessa eteläisimmässä ruudussa hiekkaa, muissa hiesua ja savea. Kaivauksen lopuksi iskettiin paalut maanpinnan tasalle kohtiin 1002/500 ja 1010/500 kaivausalueen paikallistamiseksi myöhemmin.

Kaivauslöydöt

Saviastianpalat	26 kpl	75g
Saviastian reunapalat	3 kpl	22g
Yhteensä	29 kpl	97g
Kvartsi-iskokset	95 kpl	255g
Kvartsiesineet	8 kpl	27g
Kvartsiytimet	3 kpl	123g
Yhteensä	199 kpl	389,8g
Kivilaji-iskoksia	3 kpl	91g
Hioimen katkelmia	2 kpl	26g
Yhteensä	5 kpl	117g
Palanutta luuta	14 kpl	2,7g

Kvartsimateriaalin laatu vaihtelee karkeasta ja huonolaatuisesta kirrkaaseen vuorikristalliin. KM 36005:53 on todennäköisesti nuolenkärjen kärkiosa, jossa on erotettavissa retusointia.

Saviastianpaloissa on erotettavissa ainakin tyyppillistä kampakeramiikkaa ja myöhäiskampakeramiikkaa, mahdollisesti myös varhaiskampakeramiikkaa. Saviastianpaloissa KM 36005:20 ja 28 on astian pinnassa havaittavissa karstaa. Savimateriaali on enimmäkseen huokoista, kolmessa astianpalassa on sekoitteena karkeaa hiekkaa ja kvartssia. Koristeaiheena on havaittavissa kampaleimaa ja kuoppia. Eniten löytöjä tuli ruudusta 1004/499, yhteensä 28 kpl, 119 g. Seuraavaksi eniten löytöjä tuli ruudusta 1005/499, 22 kpl, 105,2 g. Täysin löydöttömiä olivat ruudut 1012-1013/499. Vuoden 1990 ja 2006 koekuopista tehtyjen havaintojen perusteella näyttää siltä, että asuinpaikkaa olisi säilynyt tuhoutumattomana perunamaan itäpuolella. Peltomullasta tuli joitakin fajanssin, lasin ja lasittuneen kuonan kappaleita sekä teollisesti valmistettuja nauvoja, iältään paristakymmenestä pariinsataan vuoteen. Nämä resentit löydöt palautettiin täyttövaiheessa takaisin maahan.

YHTEENVETO

Vuoden 2006 kaivausten tulokset ovat samansuuntaisia kuin vuoden 1990 kaivausten. Kaivauslöytöjen perusteella asuinpaikka on ollut käytössä ainakin koko kampakeraamisen ajan, mahdollisesti myöhemminkin. Asuinpaikan jatkuminen vuoden 2006 koeojan pohjoispuolelle näyttää savisen maaperän ja löytöjen puuttumisen vuoksi epätodennäköiseltä, mutta kattavaa koekuopitusta alueella ei ole tehty. Kaivausten kiinnostavin tulos lienee se, että perunamaalla havaittiin peltomultakerroksen alla koskemattomana säilynyt, paikoitellen 20 cm paksuinen, sekoittumaton löytökerros. Perunamaallakin siis on vielä säilynyttä kivikautista asuinpaikkaa jäljellä, ainakin sen alimpia kerrostumia. Mitään kivikautiseen asuinpaikkaan liittyviä rakenteita ei löydetty. Vuoden 1990 ja 2006 koekuopista tehtyjen havaintojen perusteella näyttää siltä, että asuinpaikkaa olisi säilynyt tuhoutumattomana perunamaan itäpuolella.

KUVALUETTELO

Kuva 1. Koeojan pinta ja peruslinja 1000-1013/500. Kuvattu etelästä.

Kuva 2. Pintamultaa kaivetaan. Kuvattu kaakosta.

Kuva 3. Koeoja, taso 0. Multakerros poistettu. Kuvattu etelästä.

Kuva 4. Lohjan museonjohtaja Eero Ahtela kaivauksilla.

Kuva 5. Taso 4 (pohja). Kuvattu etelästä.

KARTTALUETTELO

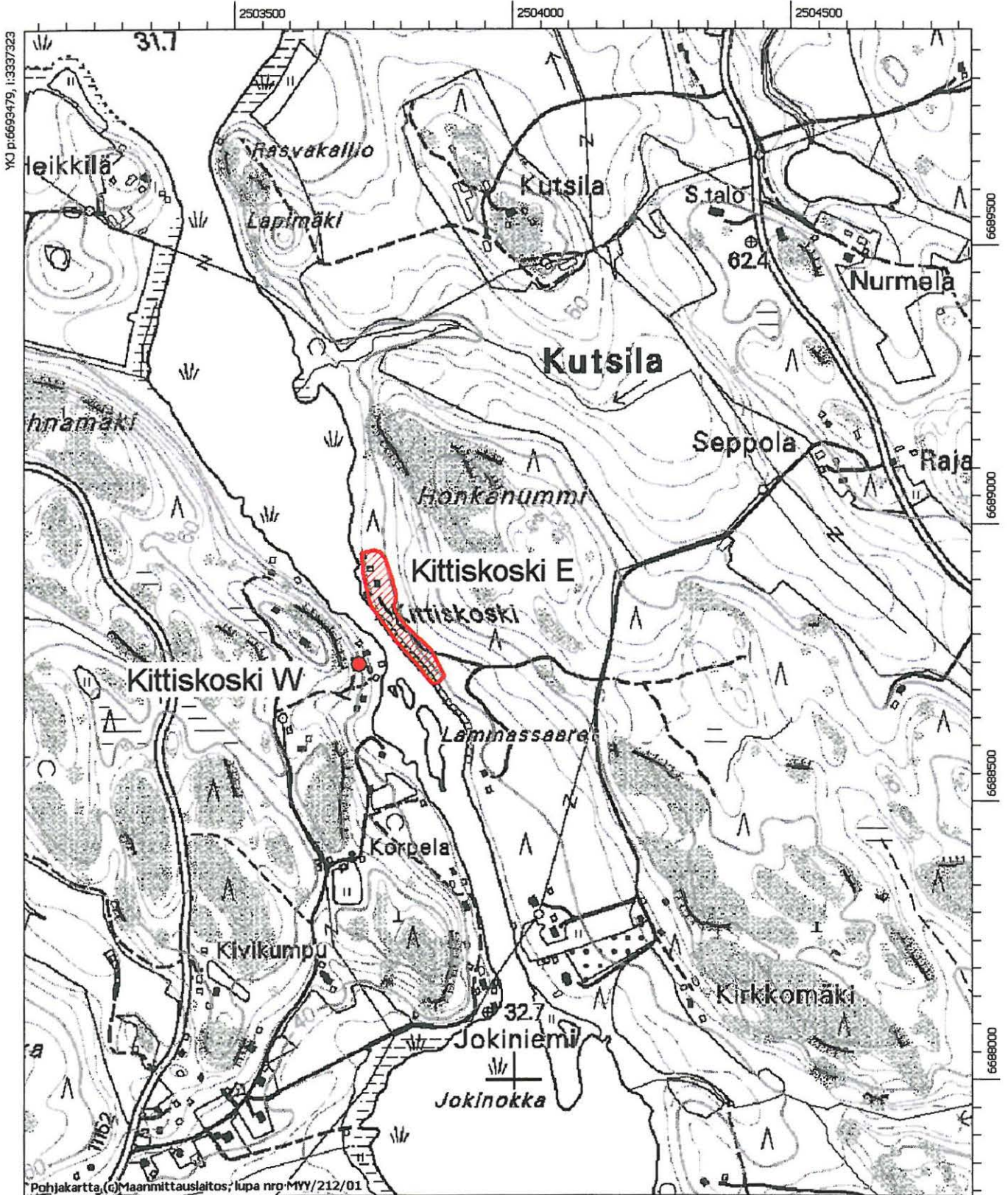
<i>Kartta</i>	<i>Mk</i>	<i>koko</i>	<i>s.</i>
GT-kartta (P: -asema)	1:25 000	A4	7
Peruskarttaote 2041 01 Lohja	1:10 000	A4	8
Yleiskartta	1:5000	A4	9
Vaaituskartta, koeoja, pinta- ja pohjavaaitus ja taso 0	1: 60	A4	10
Tasokartta, koeoja, tasot 1-2	1:60	A4	11
Vaaituskartta, koeoja, tasot 3-4	1:60	A4	12
Profiilikartta, koeojan profiili idästä katsottuna	1:50	A3	13

Ote GT-tiekartasta mk 1:250 000
Tutkimuskohde merkitty punaisella



Peruskarttaote 2041 01 Lohja

Lohja Kittiskoski E, kivikautinen asuinpaikka p 6692448 i 3337952



LOHJA KITTISKOSKI E

Petteri Pietiläinen 2006

YLEISKARTTA

Mk 1:500



pohjakarttana vuoden 1990
kaivausten yleiskartta

lukemat metreinä mpy
piirt. ja digit Petteri Pietiläinen.

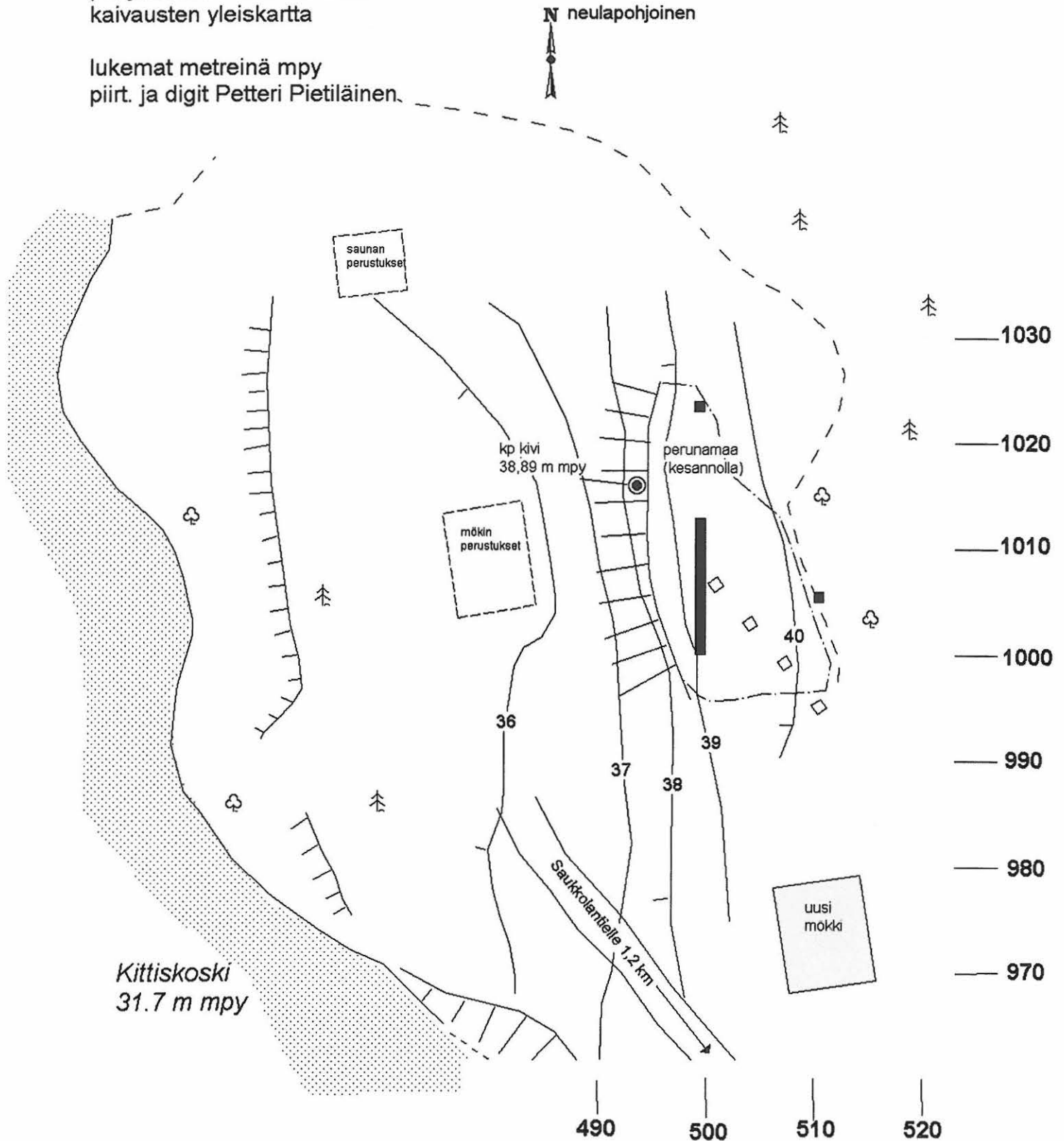
□ koekuoppa 1990

■ koekuoppa 2006

▬ koeoja 2006

▬ törmän reuna

N neulapohjoinen



LOHJA KITTISKOSKI E
Petteri Pietiläinen 2006

VAAITUSKARTTA

Koeoja, pinta- ja pohjavaaitus, taso 0

Mk 1:60

neulapohjoinen



lukemat metreinä mpy
 piirt. ja digit Petteri Pietiläinen

pinta- ja pohjavaaitus

taso 0

<u>39.28</u>	<u>39.43</u>
38.96	38.98
taso 2	
<u>39.26</u>	<u>39.37</u>
39.00	39.04

<u>39.22</u>	<u>39.36</u>
38.96	38.99

<u>39.20</u>	<u>39.36</u>
38.88	38.95
taso 3	
<u>39.16</u>	<u>39.31</u>
38.89	38.88

<u>39.23</u>	<u>39.27</u>
38.81	38.83

<u>39.20</u>	<u>39.25</u>
38.70	38.74

<u>39.17</u>	<u>39.22</u>
38.68	38.71
taso 4	
<u>39.19</u>	<u>39.24</u>
38.69	38.69

<u>39.17</u>	<u>39.17</u>
38.65	38.68

<u>39.15</u>	<u>39.17</u>
38.64	38.66

<u>39.14</u>	<u>39.21</u>
38.55	38.63
taso 3	
<u>39.05</u>	<u>39.18</u>
38.46	38.52

<u>38.97</u>	<u>39.19</u>
38.50	38.53

39.07	39.18

39.05	39.13

39.04	39.10

39.03	39.08

39.03	39.07

39.00	39.02

38.93	38.92

38.89	38.91

38.89	38.91

38.83	38.93

38.81	38.84

38.72	38.83

38.71	38.82

38.71	38.80

— 1014

— 1012

— 1010

— 1008

— 1006

— 1004

— 1002

— 1000

499 500

499 500

LOHJA KITTISKOSKI E

Petteri Pietiläinen 2006

TASOKARTTA

Koeoja, tasot 1-2

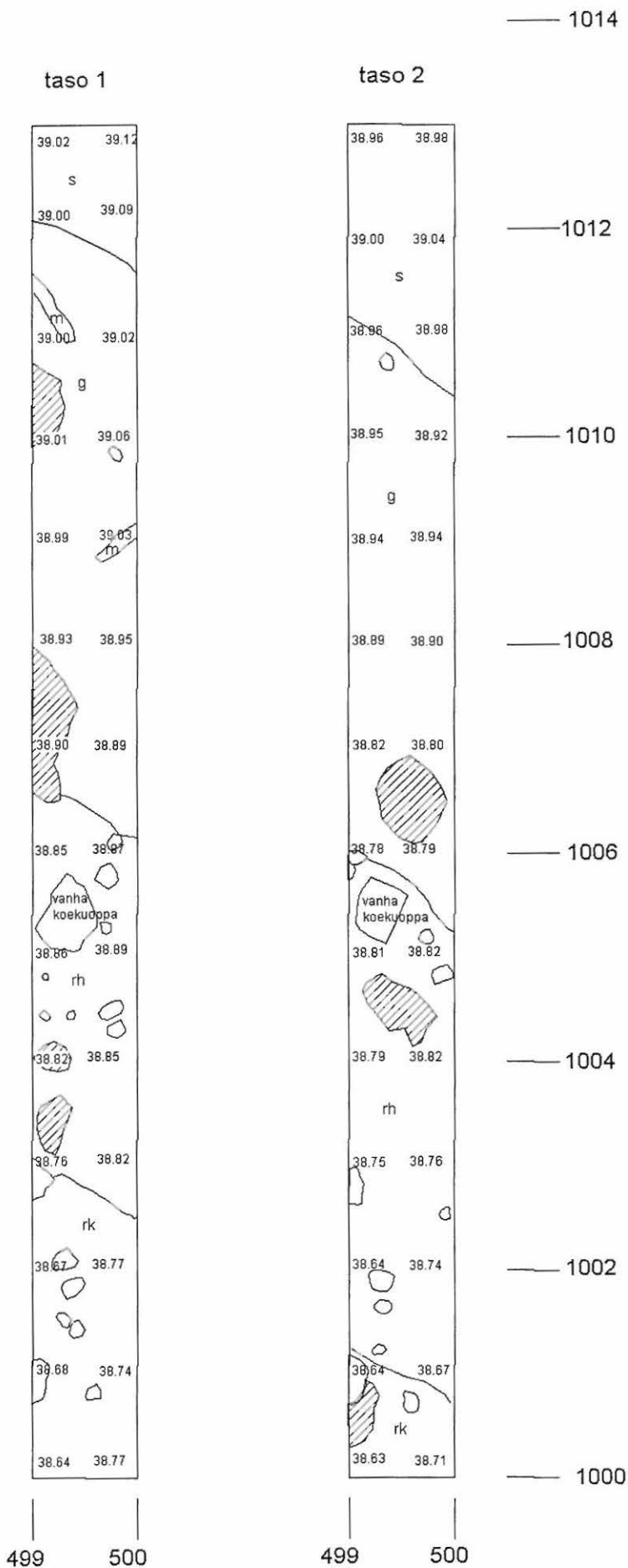
neulapohjoinen

Mk 1:60



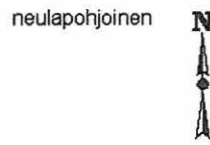
lukemat metreinä mpy
piirt. ja digit Petteri Pietiläinen

- kivi
- kanto, juuri
- multa
- vaalea savi
- ruskea hieta
- ruskea hiekka
- vaaleanharmaa hiesu
- heikko vaaleanharmaa likamaa

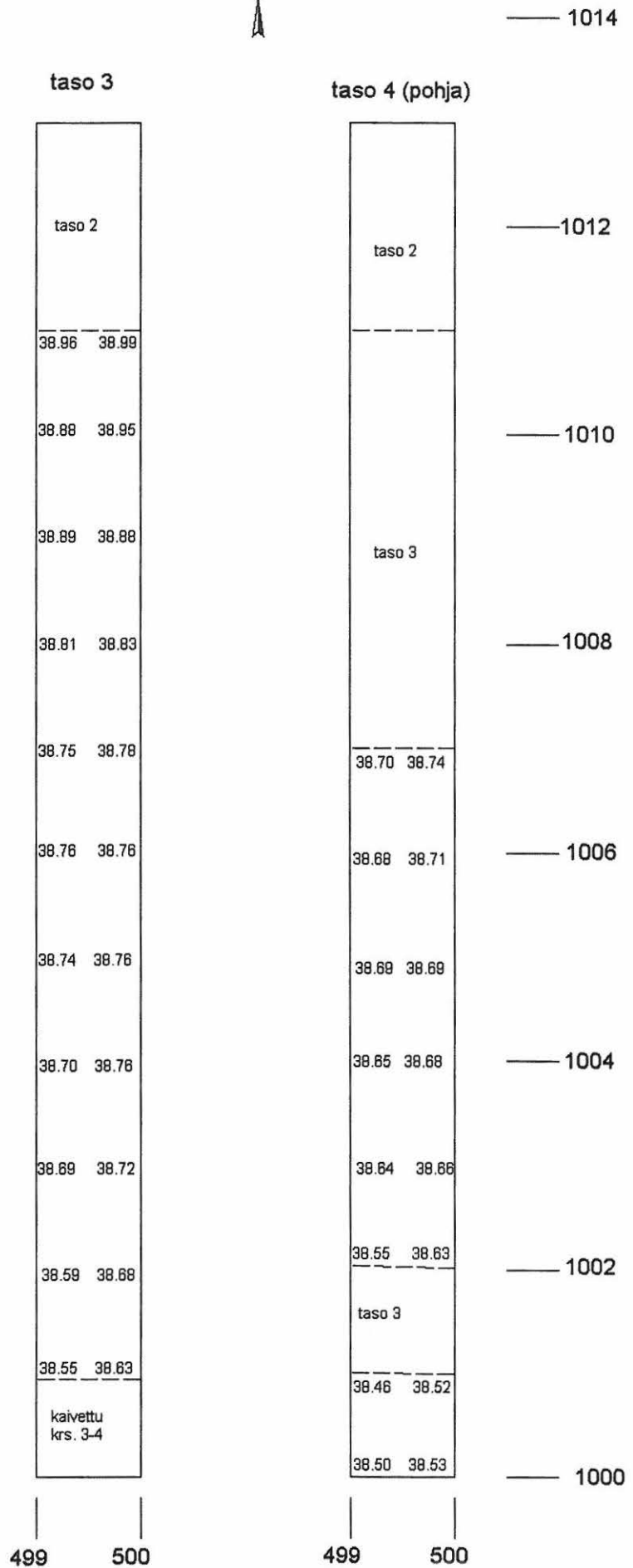


LOHJA KITTISKOSKI E
Petteri Pietiläinen 2006

VAAITUSKARTTA
 Koeoja, taso 3 ja taso 4
 Mk 1:60



lukemat metreinä mpy
 piirt. ja digit Petteri Pietiläinen



LOHJA KITTISKOSKI E
Petteri Pietiläinen 2006

PROFIILIKARTTA

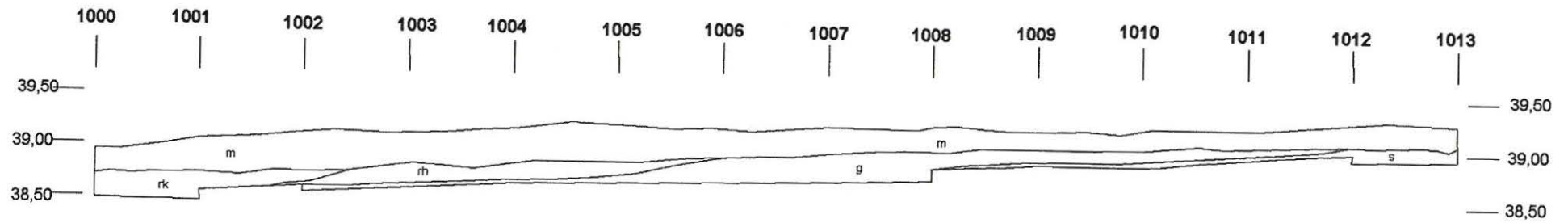
Alue 1, profiili idästä katsottuna

~~Mk 1:40~~



lukemat metreinä mpy
 piirt. ja digit Petteri Pietiläinen

- | | |
|----|---------------------|
| m | multa |
| s | vaalea savi |
| rh | ruskea hieta |
| rk | ruskea hiekka |
| g | vaaleanharmaa hiesu |





Kuva 1. Koeajan pinta ja peruslinja 1000-1013/500. Kuvattu etelästä.

Kuva: Petteri Pietiläinen/Lohjan Museo



Kuva 2. Pintamultaa kaivetaan. Kuvattu kaakosta.

Kuva: Petteri Pietiläinen/Lohjan Museo



Kuva 3. Koeoja, taso 0. Multakerros poistettu. Kuvattu etelästä.

Kuva: Petteri Pietiläinen/Lohjan Museo



Kuva 4. Lohjan Museon johtaja Eero Ahtela kaivauksilla.

Kuva: Petteri Pietiläinen/Lohjan Museo



Kuva5. Taso 4 (pohja). Kuvattu etelästä.

Kuva: Petteri Pietiläinen/Lohjan Museo