

LOHJA LAMPOMÄKI

Kivikautisen asuinpaikan koekaivaus

Vesa Laulumaa 2008

Lohja Lampomäki

Kivikautisen asuinpaikan koekaivaus
Mäntsälä-Siuntio maakaasuputkilinjalla



MUSEOVIRASTO

Vesa Laulumaa 2008

Sisällys

Arkistotiedot	2
Johdanto	3
Kohteen sijainti ja topografia	3
Kaivausmenetelmät ja tutkimustulokset	4
Kuvaluettelo	5
Karttaliitteet	
Peruskarttaote	6
Yleiskartta mk 1:1000	7
Kuvaliite	9 - 10

Arkistotiedot

Mjtunnus	1000008419
Kohteen nimi	Lampomäki
Ajoitus	kivikautinen
Kaivauksenjohtaja	FM Vesa Laulumaa
Kenttätöaika	28.7. – 1.8.2008
Kaivausalueen laajuus	113m ²
Tutkimusalueen laajuus	n. 6000m ²
Kunta	Lampomäki
Kylä	Ventelä
Tila	1:22 Anneberg
Omistaja	
Kiinteistötunnus	44445800010022
Peruskartta	204101 Lohja
p	6684869
i:	3343245
z:	36
Etäisyystieto	Lohjan kirkosta noin 5,6 km itään
Aiemmat tutkimukset	Tapani Rostedt v. 2007, inventointi
Aiemmat löydöt	KM 36692:1-2 (kourutaltoa, kvartsi-iskoksia)
Kaivauslöydöt	KM 37448:1-7 (piiesine, kvartsiydin ja -iskoksia)
Kuvat	f145531:1-3; DG138:1-5

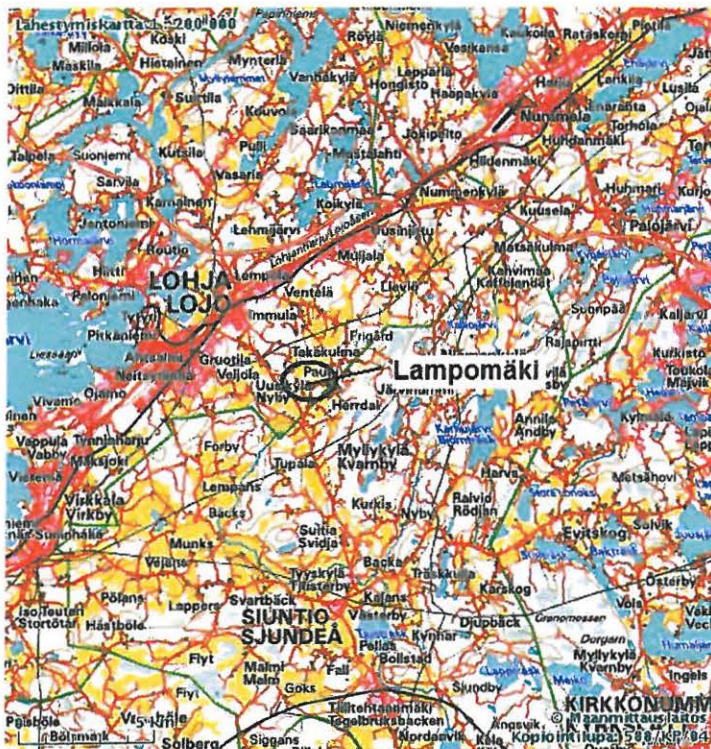
Johdanto

Mäntsälä – Siuntio maakaasuputkilinjan arkeologinen inventointi tehtiin vuonna 2007. Linjan esihistoriallisten kohteiden inventoinnin suoritti FM Tapani Rostedt (ks. raportti Museoviraston arkeologian osaston topografinen arkisto) ja historiallisen ajan kohteet inventoi FM Esa Mikkola (ks. raportti Museoviraston rakennushistorian osaston arkisto). Inventoinnin tulosten perusteella Museovirasto katsoi tarpeelliseksi tehdä jatkotutkimuksia neljässä kohteessa (ks. kirjeenvaihto dnro 145/304/2008): Vihti Kaukoila 2 - kivistä asuinpaikka; Lohja Lampomäki - kivistä asuinpaikka; Siuntio Nackans - historiallisen ajan kylätontti ja Siuntio Myrans - kivistä asuinpaikka. Tutkimusten kokonaisbudjetti oli 40000 euroa ja niistä vastasi hankkeen rahoittaja Gasum Oy, maakaasuputken suunnittelusta ja rakentamisesta vastaa Neste Jacobs Oy.

Siuntio ja Lohjan kohteissa tutkimukset tehtiin 14.7. – 2.8.2008 ja tutkimuksia johti FM Vesa Laulumaa, apulaistutkijana toimi HuK Piritta Häkälä. Kaivajiksi palkattiin kolme arkeologian opiskelijaa: Janne Heinonen, Sanna Lillman ja Eeva Salmi. Vihtin Kaukoila 2 tutkimuksia johti FM Johanna Seppä ja ne tehtiin 15. – 19.9.2008.

Kohteen sijainti ja topografia

Kohde sijaitsee viitisen kilometriä Lohjan keskustasta itään noin kilometri Suintiantien pohjoispuolella Kivikoskenpurosta itään. Kapea Kivikoskenpuro virtaa peltojen ympäröimässä notkelmassa, jota reunustavat metsäiset mäenkauppareet. Asuinpaikka sijaitsee peltorinteellä, joka laskee länteen päin kohti purouomaa. Maaperä on pääasiassa savea. Kartan mukaan Lampomäen tilan rakennukset, jonka mukaan kohde on nimetty, ovat noin 500 metriä kohteen kaakkoispuolella.



Ote tiekartasta (GT-2). Lampomäen sijainti.

Kaivausmenetelmät ja tutkimustulokset

Tapani Rostedt löysi kvartsi-iskoksia ja kourutaltan suunnitellun maakaasuputkilinjan tuntumasta inventoidessaan linjaa vuonna 2007. Kaivamistaan kahdesta koepistosta Rostedt ei löytänyt merkkejä kulttuurikerroksesta.

Kaasuputken linja työskentelyalueineen oli merkitty maastoon ja tutkimukset keskittyivät tälle alueelle. Tutkittavan alueen koko oli noin 30x60 metriä. Kaasuputken keskilinjalle paalutettiin 36 metriä pitkä linjan suuntainen koeoja ja neljä poikittaista koeojaa, joista kolme oli 25 metriä pitkiä ja yksi 15 metriä pitkä (ks. yleiskartta). Kaikki ojat olivat kolme metriä leveitä. Ennen koeojien kaivamista alueelle tehtiin kolme neliömetrin kokoista koekuoppaa, joiden avulla tarkastettiin peltomultakerroksen paksuus ja tehtiin havaintoja maaperästä. Tässä yhteydessä löytyi piikivestä valmistettu iskosesine ja kvartsi-iskos.

Tutkija valvoi koneella tehtyä multakerroksen (syvyys 20 - 30 cm) poistoa, jonka jälkeen osa alueista tutkittiin noin 10 cm syvyisesti lapioilla. Tutkimuksessa keskityttiin maaperän ja topografian perusteella otollisimpiin kohtiin, tiukimmat savikot jätettiin kaivamatta.

Löytöjä tuli esiin hyvin niukasti. Koneella kuorituilta alueilta löytyi vain kaksi kvartsi-iskosta ja yksi kvartsiydin. Löydöt tulivat peltomullan ja koskemattoman maan rajapinnasta. Tutkituilta alueilta ei tullut esiin merkkejä kiinteistä rakenteista eikä myöskään maaperässä ollut likamaavärjäymiä.

Koeojien lisäksi tehtiin ylemmäs rinteelle kolme koekuoppaa ja rinteiden yläosassa olevaan metsään muutamia lapionpistoja. Koekuopista löytyi kaksi kvartsi-iskosta, ne tulivat esiin peltomultakerroksesta. Peltomultakerroksen alapuoleisessa maaperässä, joka yläosassa rinnettä myös oli savea, ei havaittu merkkejä kiinteistä muinaisjäännöksistä. Metsään tehdyt lapionpistot olivat löydöttömiä.

Löytöaineisto on siinä määrin niukkaa, että sen perusteella ei voida tehdä kovin pitkälle meneviä tulkintoja. Kohteen ajoitus on myös ongelmallinen. Piikivestä tehty iskosesine voi viitata tyypillisen kampakeramiikan aikaan, jolloin piin käyttö raaka-aineena yleistyi. Tähän ajoitukseen sopii myös löytöpaikan korkeus, jonka merenrantavaihe ajoittuu kampakeraamiseen aikaan. Keramiikkaa kohteesta ei ole löytynyt, mutta pienialaisille ja lyhytikäisille leiripaikoille ei aina ole jäänyt saviastioitten jäännöksiä.

Tutkimusten johtopäätöksenä on todettava, että Lampomäen kivikautinen asuinpaikka on ollut todennäköisesti hyvin pienialainen ja se on tuhoutunut pellonmuokkauksessa. Edellä mainitun perusteella voidaan katsoa, että Lampomäen asuinpaikalla on tehty riittävät tutkimukset eikä kaasuputken rakentamiselle ole muinaismuistolain mukaista estettä.

Helsingissä 20.4.2009



Vesa Laulumaa

Kuvaluettelo*Digikuvat*

- DG138:1 Koeojaa kaivetaan lapiolla koneellisen mullan poiston jälkeen.
- DG138:2 Tutkimusalue kuvan takaosassa olevassa rinteessä kuvattuna luoteesta
- DG138:3 Tutkimusaluetta kuvattuna länsilounaasta.
- DG138:4 Tutkimusaluetta kuvattuna kaakosta.
- DG138:5 Putkilinjan suuntainen koeoja pohjaan kaivettuna. Kuvattu idästä.

Mustavalkonegatiivit

- F145531:1 Lohja Lampomäki. Tutkimuskohde kuvattuna luoteesta. Edessä näkyvän niitetyn pellon takana kulkee kapeassa uomassa Kivikoskenpuro, tutkimusalue sijaitsee sen takan näkyvällä peltorinteellä.
- F145531:2 Tutkimusaluetta kuvattuna kaakosta.
- F145531:3 Putkilinjan suuntainen pitkä koeoja pohjaan kaivettuna. Kuvattu idästä.

Peruskarttaote (204101 Lohja), mk 1:20000

Lohja Lampomäki

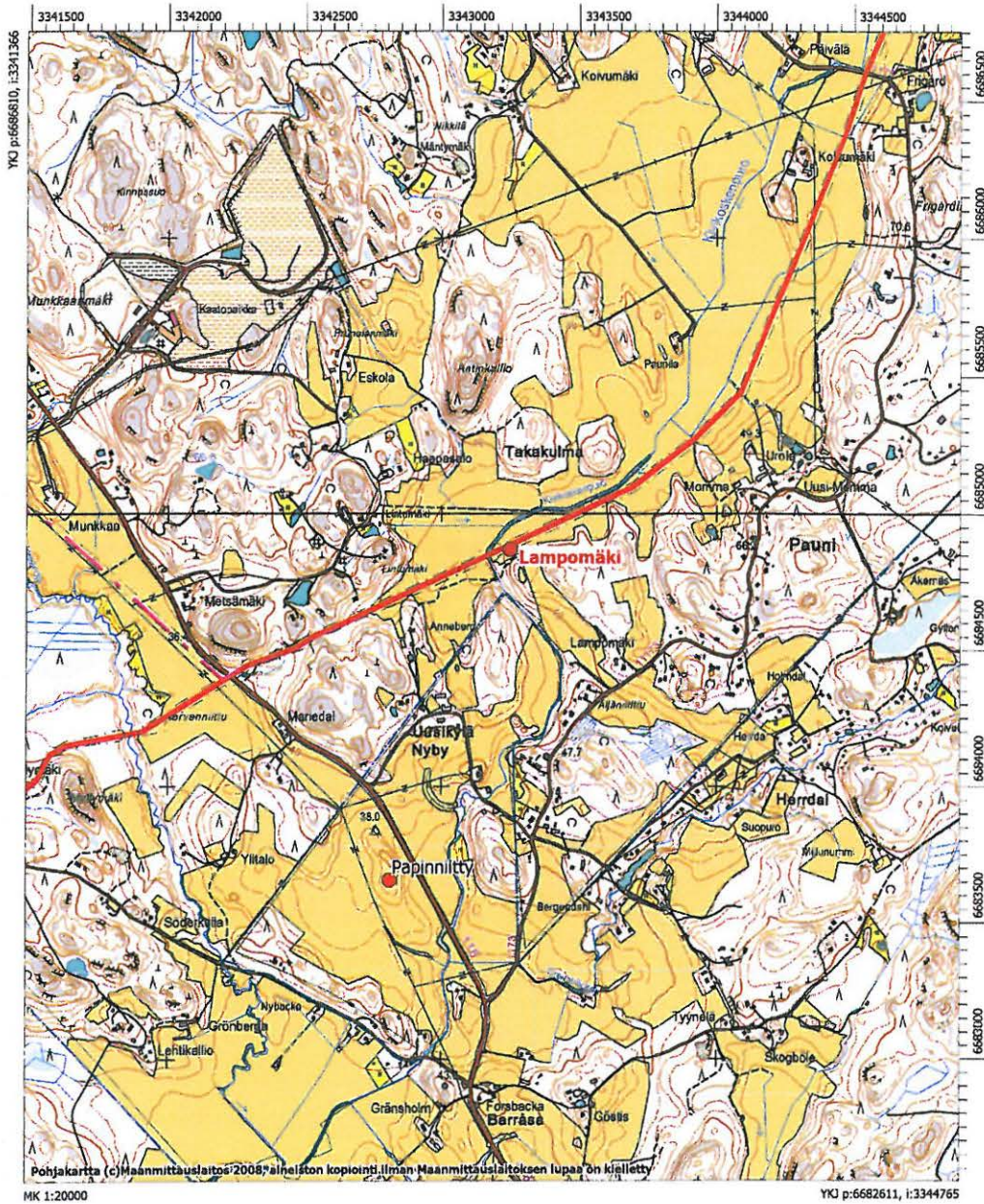
Kivikautinen asuinpaikka

Maakaasuputkilinja merkitty punaisella viivalla

HUOM! Kohteessa ei ole enää aluerajausta, koska se on vuoden 2008 tutkimusten

perusteella siirretty suojeluluokkaan nro 3






= tuhoutunut ja/tai loppuun saakka tutkittu muinaisjännös

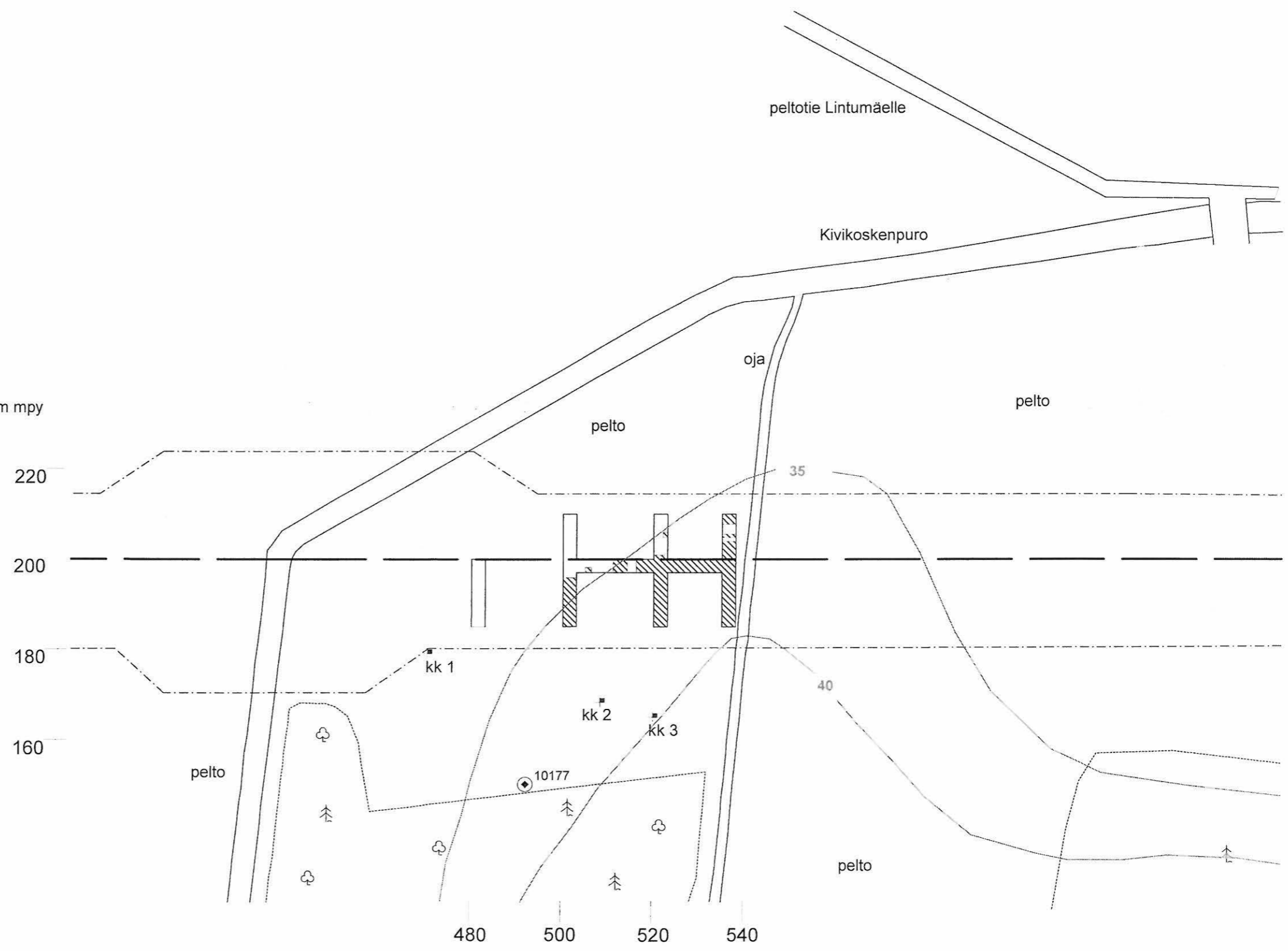


Lohja Lampomäki Vesa Laulumaa 2008

Yleiskartta 1:1000
piirt. & digit. Piritta Häkälä



-  metsän raja
-  koekuoppa
-  korkeuskäyrä m mpy, arvio
-  koneellisesti avattu tutkimusalue
/ lapioin tarkemmin tutkitut alueet
-  10177 Gasumin kiintopiste 10177
X= 6684829, Y= 3343239, Z= 37,524 m mpy
-  maakaasuputken keskilinja
-  toiminta-alueen reuna





Tutkimusalue kuvan takaosassa olevassa rinteessä kuvattuna luoteesta. (DG138:2)



Tutkimusaluetta kuvattuna länsilounaasta. (DG138:3)



Koejaa kaivetaan lapiolla koneellisen mullan poiston jälkeen. (DG138:1)



Tutkimusaluetta kuvattuna kaakosta. (DG138:4)



Putkilinjan suuntainen koeoja pohjaan kaivettuna.

Kuvattu idästä. (DG138:5)