

L U U M Ä K I K U R V I L A

aumanpohjan kaivaus ja jatulintarhan piirtäminen

1990

Timo Miettinen

Aumanpohjan kaivaus ja jatulintarhan piirtäminen Luumäen Kurvilassa
8.10.- 12.10.1990. Timo Miettinen.

aumanpohja

kl: Kurvila

tl: Kujala RN:o 2:21

om: Markku Kurvi
os. 54500 Kurvila

pk. 3131 08 SOMERHARJU

x= 6750 97, y= 523 72, z= 75,7

jatulintarha

kl: Kurvila

tl: Jokiniemi RN:o

om: Jarkko Hirvikallio
os. 53590 URO

pk. 3131 07

x= 6749 94, y= 522 97, z= n. 92

Löydöt: -

Ajoitus: ?

Tutkitun alueen laajuus: n. 10 m²

Kaivauksen johtaja: Timo Miettinen

Kaivauksen rahoitus: Luumäen kunta/historiatoimikunta

Liitteet: karttaliitteet 1-4

valok. 1-8

Aumanpohjan sijainti

Tutkimuskohde sijaitsee Luumäen Kurvilan Kaurislammen eteläpuolella kohoavan Tuomaanmäen (v:n 1970 pk:ssa virheellisesti Vehnämäen) pohjoisrinteellä. Kaurislampi on Virojoen alkulähde kun taas sen länsipuolella olevasta Kyynelmyksenjärvestä saa Summanjoki alkunsa. Haminan-Taavetin maatie kulkee vedenjakaja-alueetta pitkin. (karttaliite 1).

Tuomaanmäen kallioisen laen ja Kaurislammen välisen rinteen puolivälissä on n. 20 m:n levyinen miltei vaakatasossa oleva tasanne, jonka maaperä on kauttaaltaan puhdasta hiekkaa. Tasanteen eteläreunassa kallionlaelta viettävän rinteen juuressa on pieni "sisäänpäin" kaartuva mutka, jonka pohja on muuta tasannetta ylempänä. Tutkimuskohde sijaitsee tässä kohdassa. Siitä on n. 60 m Tuomaanmäen huipulle etelään ja n. 60 m Kaurislammen rantaan pohjoiseen.

Tutkimuskohde on ollut maanomistajan mv. Markku Kurvin tiedossa mutta hän ei ollut ilmoittaneeksi siitä eteenpäin. Puhuessaan siitä naapurin isännälle mv. Pekka Kurville 1989 tämä mainitsi löydöstä tuttavalleen pankinjohtaja Pekka Siiröpäälle, joka taas, meneillään olevaa Luumäen historiahanketta ajatellen, ilmoitti siitä allekirjoittaneelle. Luumäen historiatoimikunta varasi vuodelle 1990 määrärahan ko. kohteen tarkemman luonteen selvittämiseksi kaivaustutkimuksen avulla.

Kaivaus ja muinaisjäänneksen kuvaus

Suoritin kaivauksen 8.10.- 12.10. Kaivausapulaisena toimi Pekka Kurvi ja työhön osallistuivat myös Pekka Siiröpää ja asentaja Seppo Salmi Lappeenrannasta. Kaivausviikon loppupuolella piirsin samojen henkilöiden avustamana myös tästä kohteesta n. 1,3 km lounaaseen sijaitsevan jatulintarhan.

Tutkimuskohde erottui maastossa sammaleen peittämänä melko tiheään ladottuna pyöreänä kiveyksenä, jonka halkaisija oli n. 2,7 m. Koska maaperä, johon se oli tehty, vietti hieman pohjoiseen, lammen suuntaan, oli kiveyksen pohjoispuoli ja etenkin sen pohjoisreuna tehty hieman suuremmista kivistä, jotta kiveyksen pinta olisi saatu tasaiseksi. Vastaavasti kiveyksen eteläreunassa oli muutama laat-takivi. Kiveyksen keskelle oli - ilmeisen tarkoituksellisesti asetettuna - muita korkeampi itä-länsisuuntainen kivi (valok. 1 - 2).

Sammaleen poistaminen kiveyksen päältä vahvisti ennakkovaikutelman. Kiveys näytti niin huolellisesti ja tasaisesti ladotulta, että se herätti mielikuvan jotain tarkoitusta varten tehdystä alustasta. Kivien päällä ei ollut eikä myöskään kivien välissä mitään merkkejä, kuten hiiltä, ko. rakennelman mahdollisesta käytöstä. Kivien välissä näytti olevan samaa puhdasta hiekkaa kuin latomuksen

ympäristössäkin (karttaliite 2, valok.3 - 4). Latomuksen läntisestä puoliskosta purettiin osa kiviä nostamalla ne alkuperäisen asennon säilyttäen sivumalle, sillä latomus haluttiin entisöidä mahdollisimman koskemattoman näköiseksi. Kun osoittautui, ettei mitään informaatiota voitu saada kiveys purkamalla, jätettiin itäinen puolisko koskemattomaksi ja läntinen osa palautettiin alkuperäiseen asuunsa. Muutama maanäyte otettiin läntisestä osasta kivien välistä ja alta.

Tutkimuskohteen tulkinta

Tulisijan puuttuminen latomuksen keskeltä ja sen pienikokoisuus osoittavat, ettei kyse voi olla minkäänlaisesta kodanpohjasta - jos kyse olisi tulisijattomasta kesäkodasta, ei sinne olisi mahtunut nukkumaan kuin korkeintaan yksi henkilö ja nukkuminen olisi ollut lähes mahdotonta pohjan epätasaisen kovuuden vuoksi.

Paljon todennäköisemmältä vaikutti mahdollisuus, että kyseessä on viljan ulko-kuivatukseen ja säilytykseen liittyvä rakennelma, jonkinlainen aumanpohja. Tähän viittasi jo tietooni tulleiden vastaavankaltaisten muiden rakennelmien sijainti kaskiviljelijelyyn sopivilla paikoilla. Kurvilassa vastaavanlaisia latomuksia on Tuomaanmäen lisäksi ainakin kolme. Tutkitusta latomuksesta länsiluoteeseen n. 500 m on Suolammen eteläpuolella sijaitsevan Suolammenmäen laella latomus, joka edustaa ko. muinaisjäännöksen toista varianttia, halkaisijaltaan keskimäärin kolmemetristä pyöreää kivikehää. Se näyttää jääneen keskeneräiseksi mutta Tuomaanmäen latomuksesta n. 350 m itään on Lamminaho-nimisellä, hieman vanhalta pellonpohjalta näyttävällä paikalla rengasmainen latomus, jonka sisäosa on täytetty karkeahkolla, muualta tuodulla rapakivisoralla. Latomus kohoaa näin ollen ympäristöään korkammalle ja on muodostanut hyvän pohjan aumalle. Tästä n. 120 m itään on pienen pellon yläpuolella kokonaan kivetty latomus. Muualta Luumäellä vastaavanlaisia latomuksia on ainakin Kivijärven Haapasalon eteläpäässä ja Salmenkylästä Kelkjärveen pistävässä niemessä. Edellinen on soralla täytetty kivirengas, jälkimmäinen kokonaan kivetty. Valkealan puolella on ko. rakennelmia löydetty Sorsalasta (T. Miettisen tark. kert. v:lta 1990) ja Tirvasta, joista jälkimmäinen edustaa - ollen ehkä epämääräisin kaikista - lähinnä kokonaan kivettyä tyyppiä, edellinen soralla täytettyä rengasta. On ilmeistä, että tällaisia rakennelmia tulee Luumäen-Valkealan alueelta löytymään lisääkin.

On huomionarvoista, että saatavissa olevassa kansatieteellisessä kirjallisuudessa ei ole mitään mainintoja siitä, että aumanpohjia olisi kivetty. Vilja on eristetty yleensä maaperästä vain vitsaksilla, riuuilla tai pölkyillä, kuten A.J.Hirsjärvi toteaa tutkimuksessaan "Suomen kansanomaiset heinän ja viljan ulko-kuivatus- ja säilytysmenetelmät" (SKS Helsinki 1934). Tiedustellessani asiaa puhelimitse Ilmar Talvelta hän totesi, ettei ainakaan hänen tietämänsä mukaan myöskään Baltiassa tai länsi-Venäjällä ole aumanpohjia koskaan kivetty.

Haastatellessani Luumäellä ja Valkealassa paikallista väestöä kävi ilmi, että kaikki suoranainen muistitieto ko. rakennelmien kohdalla oli kadonnut. Tämä viittaa siihen, että niiden ikä lienee vähintään 150 - 200 vuotta. Mutta yhden haastateltavani, Saareksen kylässä asuvan 90-vuotiaan vanhanisännän Aatu Simolan käsitykset osoittautuivat varsin painaviksi. Hän ei sanonut tietävänsä, miksi tällaisia "pohjia" oli rakennettu - hän tunsu vanhastaan Salmenkylän latomuksen - mutta oli sitä mieltä, etteivät ne yksinkertaisesti voineet olla mitään muuta kuin aumanpohjia ja tällöin nimenomaan ylivuotisen auman pohjia. Viimeistään talvikeleillä poisvietäviä samanvuotisia vilja-aumoja ei toki tarvinnut eikä kannattanut pohjustaa näin huolellisesti mutta vasta seuraavana vuonna korjatuksi ajoittuja kyllä, sillä ne tuli eristää mahdollisimman hyvin maasta. Aumanpohjaselityksen kannalla tuntui olevan myös 80-vuotias maanviljelijä Lauri Sydänmaanlakka Valkealan Kannusjärveltä.

Lopullisen vahvistuksen aumanpohjateorialle voidaan katsoa antavan dos. Mirjami Tolosen alustava ilmoitus, että Tuomaanmäen latomuksesta otetut maanäytteet sisältävät huomattavan paljon viljan siitepölyä. Helsingin yliopiston kasvitieteen laitoksella tullaan myöhemmin tekemään tarkempi analyysi sinne toimitetuista näytteistä. Tuomaanmäen latomuksen itäpuolella on ison maakiven päällä muutama pikkukivi, mikä voidaan todeta viitteeksi kaskiviljelystä ja Sorsalan Pöljön tien varressa olevan latomuksen kohdalla olevaa rinnettä on ilmeisesti vanhan kaskeamisen jäljiltä kynnetty vielä 1920-luvulla.

Näin ollen voidaan katsoa, ettei ko. pyöreitä latomuksia ole syytä pitää muuna kuin aumanpohjina. Kyseessä on uudentyyppinen kiinteä muinaisjäännös maassamme, taloushistoriassa perin harvinainen paikallinen keksintö, variantti, jonka elinikä näyttää jääneen lyhyeksi ja tarkoituksenmukaisuuskin melko kyseenalaiseksi.

Jos tämä "keksintö" olisi osoittautunut hyödylliseksi, olisi se epäilemättä levinnyt paljon laajemmalle alueella, tullut yleiseen käyttöön.

Kivettyjen aumanpohjien ajoituksesta on syytä vielä todeta, että niitä ei varmaankaan ole syytä pitää esihistoriallisina muinaisjäännöksinä. Ajoituksen aikarajat niiden kohdalla lienevät 1800-luvun alkupuolisko ja keskiaika.

Jatulintarha

Jatulintarha sijaitsee Leirikangas-nimisessä kangasmaastossa aivan Hamina-Taavetti-tien kaakkoispuolella (ks. T. Miettisen tark. kert. v:lta 1990). Vaikka tarhasta on suora näköyhteys maantielle, välimatka on vain 28 m, on muinaisjäännöksen näkösuojana katajikko, jota vielä lisättiin muutamalla istutetulla katajalla tarhan piirtämisen jälkeen lokakuun lopulla Luumäen kotiseutuyhdistyksen toimesta. Vahvasti sammaleen ja heinikon peittämä tarha on jäänyt paikkakuntalaisiltakin huomaamatta lukuunottamatta mv. Pekka Kurvia, joka löysi sen omien sanojensa mukaan sienireissulla n. 15 - 17 vuotta sitten. Kertoessaan pankinjohdaja Pekka Siiröpäälle Kurvilan alueen havainnoistaan hän mainitsi aumanpohjien ohella myös Leirikankaan kiveyksen, ja Siiröpään kautta siitä tuli tietoa minulle (karttaliite 3).

Pienellä länteen kallistuvalla kalliotasanteella sijaitsevan tarhan kiveyksen rikkoutuneisuuden saattoi havaita jo ennen sammaleen ja ruohikon poistamista (valok. 5-6). Tarhan päältä on voitu ajaa tukkireellä tai sitten se on voinut rikkoutua ajettaessa hiekkaa kalliotasanteen itäpuolelta, jossa on ruohottunut pieni hiekkakuoppa. Kiveyksen paljastamisen jälkeen ilmeni, että vain tarhan luoteissektori on säilynyt täysin ehjänä ja osin myös koillissektori (karttaliite 4 , valok. 7-8). Luoteissektorissa erottui kuusi kehää, jotka näyttivät olevan samankeskeisiä, ei spiraalimaisia. Koko eteläinen puolisko on niin pahasti rikkoutunut, ettei siinä voi erottaa mitään rakenteita. Lounaissektorissa erottui rikkoutuneen kiveyksen kohdalla hiekkaharjanne, joka on ehkä syntynyt ajettaessa reellä kiveyksen yli. Todennäköisesti jatulintarha on jäänyt aikoihin keskentekoiseksi, sillä vain koillissektorilla erottui tarhoille luonteenomainen rakenteellinen yksityiskohta, kulkemista ohjaava kahden kehän sulkeminen.

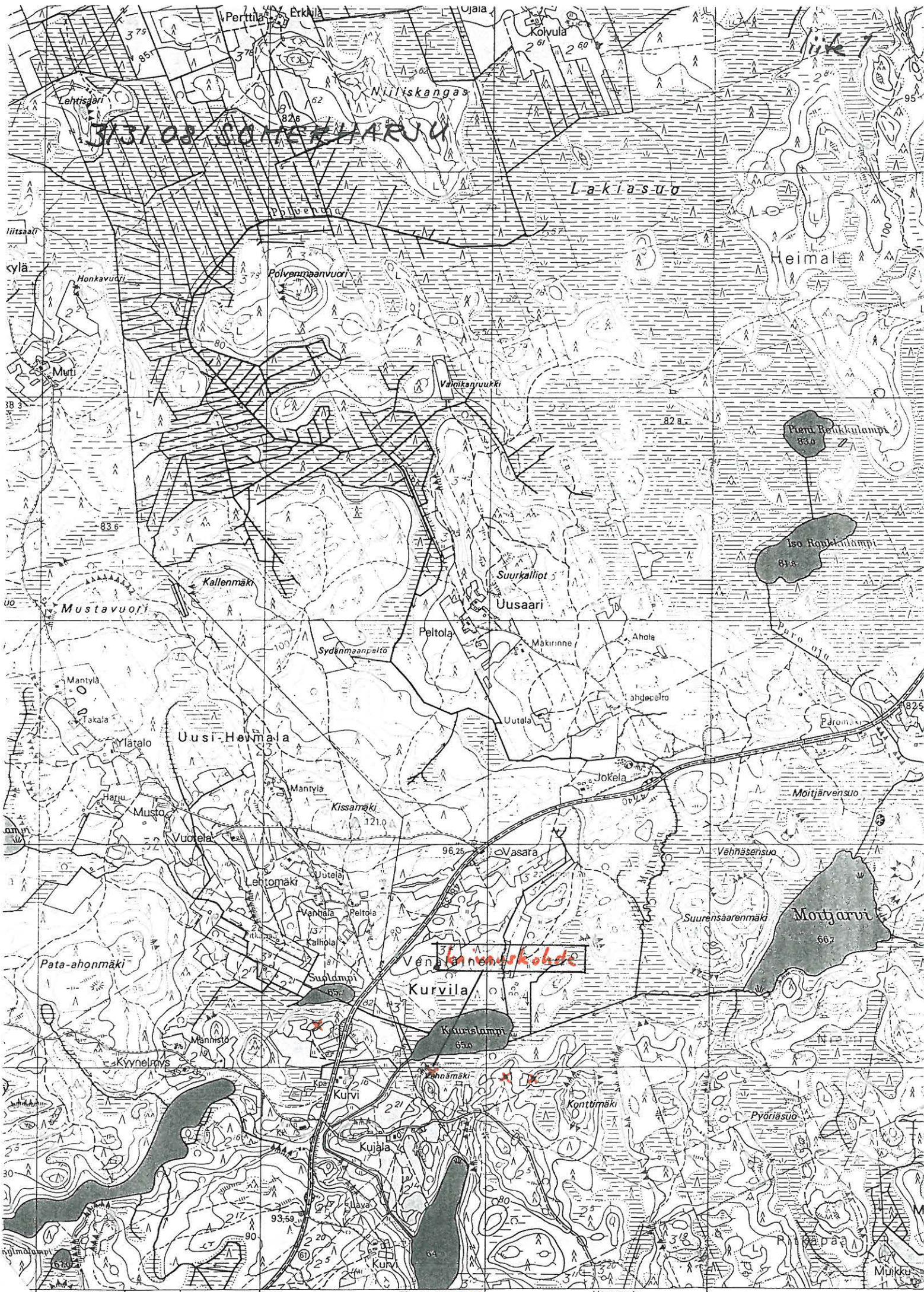
Vaikutti myös siltä, että tarhan pohjoispäähän oli koottu kiviä tarhan kehien rakentamista varten, jotka siten olivat jääneet osin käyttämättä.

Tarhan rikkoutuneisuuden ja todennäköisen keskeneräisyyden vuoksi on siitä vaikea vetää arkeologisia johtopäätöksiä. On kuitenkin ilmeistä, ettei se edusta spiraalimaista rakennetta ja saattaa siten olla tätä perustyyppiä nuorempi. Lähialueitten jatulintarhoista Miehikkälän Mustasuon ja Vihikankaan tarhat edustavat spiraalirakennetta ja äskettäin löytyneet Ylikorvenkankaan ja Kivelän tarhat taas ovat muodostuneet samankeskeisistä kehistä kuten Leirikankaan tarha (ks. T. Miettisen tark. kert. v:lta 1990 Ylikorvenkankaan ja Kivelän jatulintarhoista). Kivelän tarhan kohdalla kävi ilmi mahdollisuus, että lapset olisivat rakentaneet sen 1870-luvulla leikkipaikakseen. Jos tämä pitää paikkansa, se viittaisi siihen, että samankeskeisistä kehistä tehdyt jatulintarhat edustaisivat jatulintarhaperinteen nuorinta kerrostumaa, joka on jo irtautunut alkuperäisestä rakenteestaan, antiikin ajan maagisesta spiraalikuviosta. Joka tapauksessa Leirikankaan tarha lienee kauimpana sisämaassa esiintyvä tarhamme ja sikäläkin kiinnostava lisä tähän muinaisjäännöstyyppiin.

Pyhtäällä 20.3.1991



Timo Miettinen



3A31 08 SOMERELIARUU

Vanha laennuskohde

x = aumanpohjan

LUUMÄKI 27° 25'

Haminaan Kolkaan 323

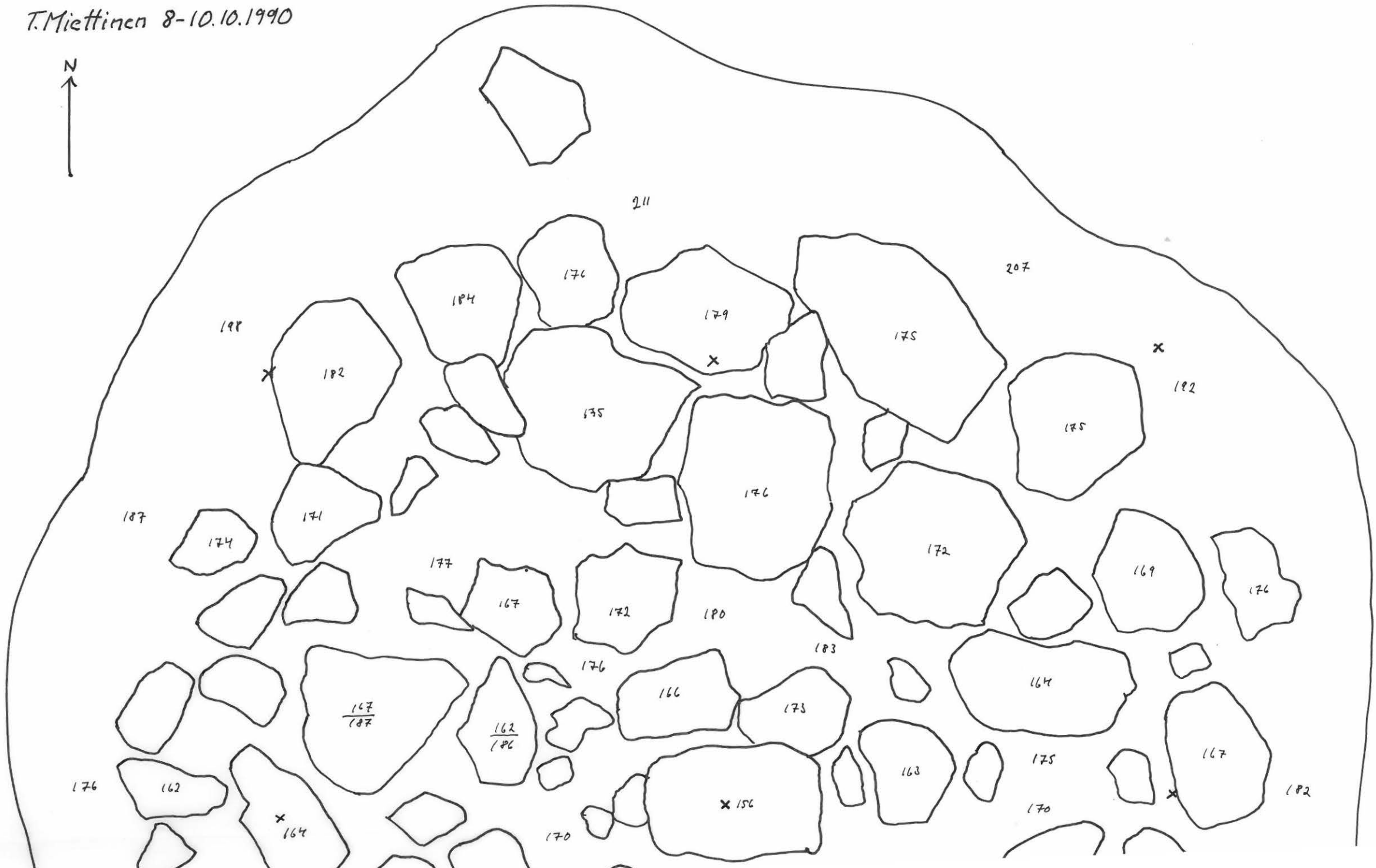
Kurvinjärvi 324

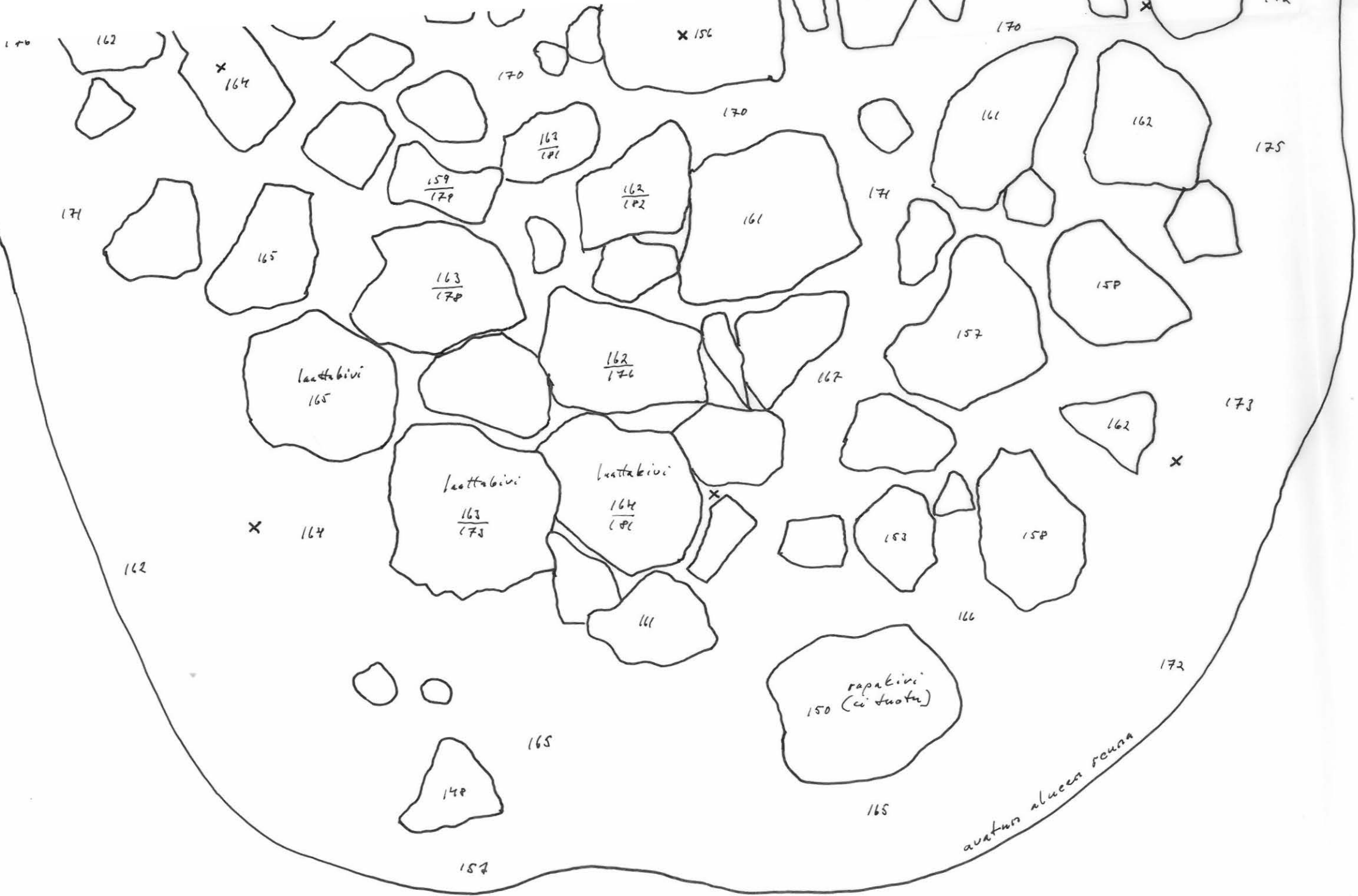
Himottula

325

LUUMAKI
Kurvila, Tuomaanmäki
1:10

T.Miettinen 8-10.10.1990





313107

Nak = -6° -10 m 20 s
LUUMÄKI 27° 25'

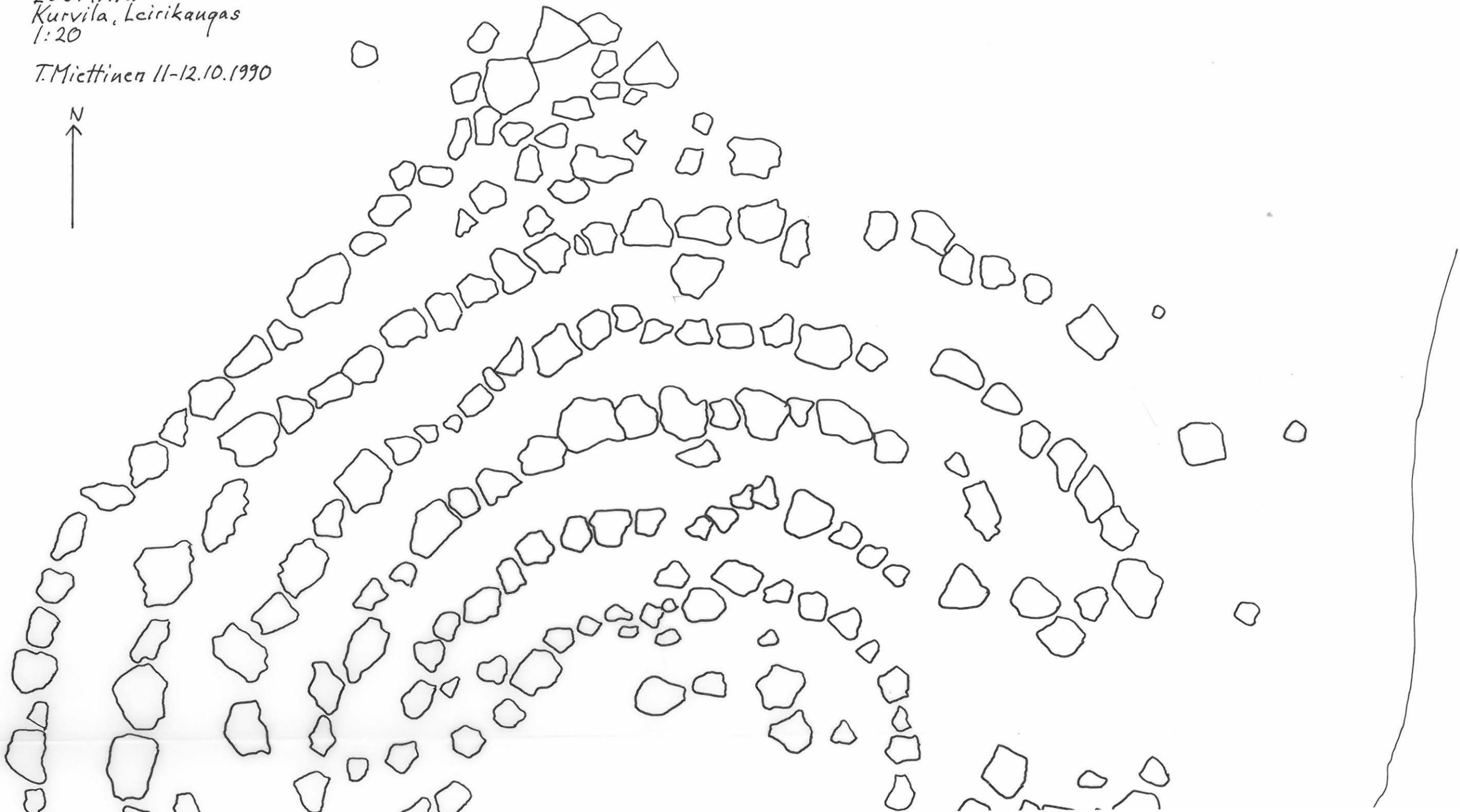
jatulinntarha
Lappeenrantaan Venäläinen

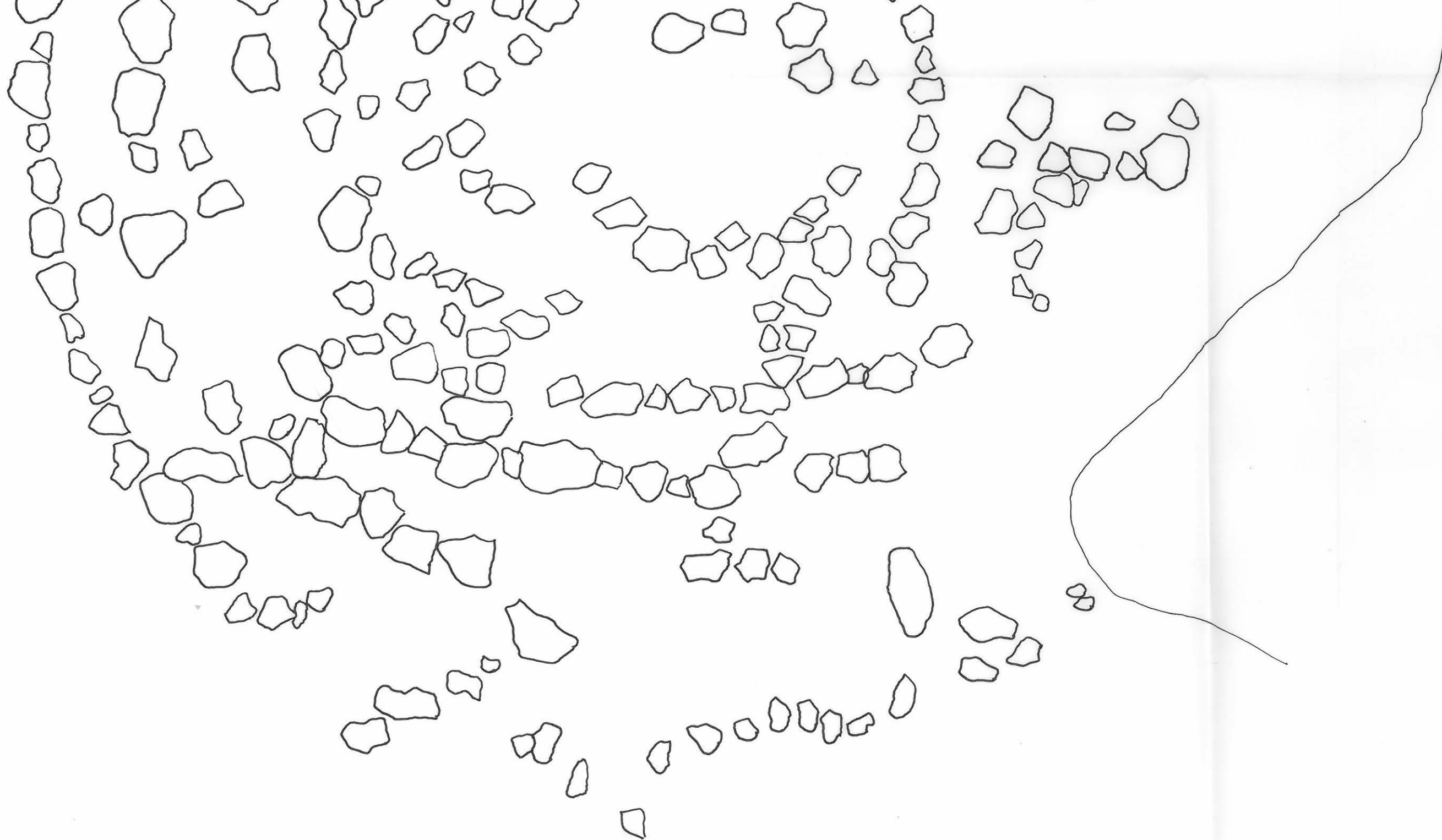
liite 3



LUUMAKI
Kurvila, Leirikangas
1:20

T. Miettinen 11-12.10.1990





1990



1. Tuomaanmäen latomus sijaitsee pohjoiseen, Kaurislampeen viettävällä rinteellä tasanteen yläreunassa. Sammaleen peittämä tasapintainen latomus kuvan keskellä etualalla.
Kuva etelästä.



2. Tasapintainen pyöreä latomus on sijoitettu tasanteen yläreunaan jyrkemmän kohdan alapuolelle mäen "taitteeseen". Koska maasto latomuksen kohdalla viettää hieman alaspäin, on latomuksen pohjoisen puoleinen alareuna hieman paksumpi, tehty suuremmista kivistä, jotta kiveyksen pinta olisi saatu vaakasuoraan.
Kuva koillisesta.



3. Latomus ja sen ympäristö paljastettuna sammaleen ja turpeen alta.
Kuva lounaasta.



LUUMÄKI KURVILA

1990

4. Latomuksen yläreuna on tehty osittain laattakivistä, että sen pinta olisi saatu vaakasuoraksi. Latomuksen keskellä muita ylempänä oleva kivi.
Taustalla viettävä rinne laskee Kaurislampeen, jonka pinnasta latomus on 10.7 m:n korkeudella.
Kuva etelästä.



5. Leirikankaan jatulintarha sijaitsee tasaisella kangasmaalla olevan pienen kallio-
tasanteen keskellä. Hieman länteen kallistuvan tasanteen itäpuolelta viety aikoinaan hieman hiekkaa. Taustalla vasemmalla puolen välissä Haminan-Taavetin maantie.
Kuva etelästä.



6. Tarhan kiveys on kokonaan sammaleen ja ruohon peitossa. Kalliotasanteen ympärillä, etenkin sen länsipuolella runsaasti katajia, mikä antaa hyvän näköesteen taustalla kulkevalle maantielle.
Kuva kaakosta.

1990



7. Tarhan kiveys paljastettuna sammaleesta ja ruhosta. Tarhan etualalla oleva eteläinen osa on osin rikkoutunut ja jäänyt keskeneräiseksi. Kuva etelästä.



8. Jatulintarha kuvattuna yläviistosta paikalle ajetun traktorin katolta. Tarhan oikealla puolella näkyy kallioreunan alapuolella oleva kuopanne, josta on viety aikoinaan hiekkaa. Kuva etelästä.