

VÄSTÅBOLAND (PARGAS), KOUPO (RÖSBACKEN)

VPP 2010

Arkeologiska undersökningar

16.-17.5.2009



Pargas hembygdsförening
Väståbolands vuxeninstitut
Åbo universitet

INNEHÅLL

Arkivuppgifter	2
Inledning	3
Koordinatsystem och mätningar	3
Provschaktet	3
Provrutorna	4
Fynden	4
En datering	5
Bilaga 1: Fotonegativ	6
Bilaga 2: Digitalbilder	8
Bilaga 3: Bild 1-2	10

ARKIVUPPGIFTER

VÄSTÅBOLAND (PARGAS), KOUPO, RÖSBACKEN

Arkeologiska undersökningar 16.-17.5.2009

Stad : Väståboland (tidigare Pargas)
 By : Koupo
 Fastighet : 573-440-2-17 Rösbacken

Fornlämning : 573010003 (Uppgård)

Grundkarta : 1043 07 Lillmälö

KKS : x 668700 – 668708
 y 156218 – 156223
 z 22 – 26 m (N43)

EKS : x 669644 – 669652
 y 323047 – 323051

EUREF-FIN : x 669363 – 669371
 y 23041 – 23045

Markägare : Gunda Hedman
 Badhusstigen 8
 66900 Nykarleby

Fotonegativ : TYA 25186-25210
 Digitalbilder : TYA 16:1-31

Fynd : TYA 857:1-49

Rapport : 10 sidor
 6 separata kartor

Arkivmaterial : Asplund, Henrik 2007a. Pargas, Koupo, Rösbacken. Arkeologisk undersökning av en lokal från senneolitikum / bronsålder 15.5. och 19.-20.5.2007.

Asplund, Henrik 2009a. Väståboland (Pargas), Koupo, Rösbacken. Arkeologiska undersökningar 10.-11.5. och 17.-18.5.2008.

Litteratur : Nyberg, Ragnar 1985. Våra rösgravar. En inventeringsrapport från Pargas. *Pargas Hembygdsförenings publikationer* 8.

Asplund, Henrik 2000. Tid, människor och landskap. En bok om arkeologi i Pargas. *Pargas hembygdsförenings publikation* 15.

Asplund, Henrik 2007b. Mycket sten, lite avslag och ben. Undersökningen av Koupo Rösbacken i Pargas. *Arkeologia NYT! Arkeologi NU!* 4/2007: 14-16.

Asplund, Henrik 2009b. Arvoitusta ratkaisemassa – arkeologian opetuskaivaus 2009. *Henrikinkadun Helmi. Turun yliopiston kulttuurien tutkimuksen laitoksen tiedotuslehti* 2/2009: 3-6.

INLEDNING

Utgrävningen var en del av de undersökningar som inleddes år 2007 och fortsatte år 2008 (Asplund 2007a; 2009a). Fornlämningens (573010003 Uppgård i Museiverkets fornlämningsregister) och undersökningsområdets läge, karaktär och forskningshistoria (jfr. Nyberg 1985; Asplund 2000) har beskrivits närmare i rapporten gällande utgrävningarna år 2007. En sammanfattning inklusive dateringsresultat, som inte ingår i rapporterna gällande undersökningarna åren 2007-2008 har också publicerats (Asplund 2007b) samt en artikel där det ingår preliminära resultat från ytterligare en utgrävning hösten 2009 (Asplund 2009b).

Det viktigaste undersökningsobjektet på Rösbacken år 2009 var (liksom tidigare) den tiotals meter långa stensträngen inom området. Strategin vid undersökningen var densamma som under tidigare år, dvs. kartering och grävande av ett provschakt samt provrutor. Utgrävningen våren 2009 utfördes under ett veckoslut. Dessutom gjordes förberedande mätningar en dag.

Undersökningen utfördes i samarbete mellan Pargas hembygdsförening, Väståbolands vuxeninstitut och Åbo universitet (Turun yliopisto). Utgrävningen var en del av vuxeninstitutets arkeologikurs. Hembygdsföreningen deltog detta år genom att sponsora en ¹⁴C-datering. Planering och rapportering ansvarade Åbo universitet för. Fältarbetet leddes av undertecknad. Vid förberedelserna och under själva utgrävningen deltog arkeolog Jaana Riikonen med ansvar för en del av dokumentationen. Digiteringen av plankartorna från utgrävningen gjordes av fil. stud. Riku Kauhanen. Som kursdeltagare deltog 10 personer. Rapporten har sammanställts på svenska, med en del bilagor på finska; fyndkatalogen samt bildförteckningarna är direkta utskrift från universitetets databas.

KOORDINATSYSTEM OCH MÄTNINGAR

Vid undersökningarna år 2009 användes samma koordinatsystem och fixpunkter som år 2007 och 2008. För att underlätta mätningarna i slutningen mot sydväst uppmättes en ny (tillfällig) fixpunkt (FP 6: x 505.020, y 295.893, z 23.905) som utmärktes i en sten i stensträngens sydvästra kant. Ett nytt provschakt (S 4) utmättes mellan det år 2007 grävda provschaktet (S 1) och det stora röset i områdets nordvästra del. Dessutom utmättes en 1 x 1 m stor provruta (7) samt en 2 x 2 m stor provruta (8) sydväst om stensträngen. Utgrävningens läge och förhållande till stensträngen samt andra strukturer och undersökningsområden framgår av översiktskartan (Karta 1) som förutom ovannämnda områden också visar läget för undersökningarna hösten 2009.

PROVSCHAKTET

Vid utgrävningen tillämpades samma metodik som år 2007 och 2008. Efter avvägning av markytan (Karta 2) inleddes den egentliga utgrävningen med avtörning av en 2 x 10 meter stor yta. Även

inom detta provschakt (S 4) avtecknade sig stensträngen tydligt (Bild 1-2). Konstruktionen motsvarade i stora drag de delar av stensträngen som dokumenterats under tidigare år.

Den avtorvade stenkonstruktionen och den intilliggande grävningssytan i plan 1 karterades (Karta 3), varefter hälften av provschaktets bredd grävdes djupare igenom stenkonstruktionen. Plan 2 representerar en yta efter att stenkonstruktionen hade plockats bort (förutom de understa stenarna) och provschaktet i övrigt fördjupats. Plan 2 karterades inte, men avvägdes (Karta 4). Efter plan 2 togs de sista stenarna bort och schaktet grävdes djupare tills man med säkerhet nått steril mark. Stensträngens gränser var tydliga trots att de inte vid byggandet har framhävts genom stenrader el.dyl. Konstruktionens bredd var ca. 3-3,5 meter liksom vid tidigare undersökningar. I profil avtecknade sig stensträngen också tydligt, även om den också inom detta provschakt höjde sig bara lite över markytan (Karta 3).

PROVRUTORNA

Provrutorna 7 och 8 öppnades sydväst om stensträngen. Provruta 7 var en liten (1 m²) provyta i slutningens övre del. Provruta 8 öppnades lite lägre ner; här grävdes en större yta (2 x 2 m) för att få en säkrare uppfattning om eventuella fynd och kulturlager på denna sida av stensträngen. Tidigare hade man koncentrerat sig på andra områden än sydvästslutningen som är brantare än t.ex. områdena nordost om stensträngen.

Inom provruta 7 var marken exceptionellt stenig och inga artefakter kunde hittas (Karta 5). Den större provrutan 8 var annorlunda då den sandiga marken innehöll färre stenar. I plan 1 kunde man ana en mörkare färgning norr om rutans mittpunkt. Då man grävde djupare dokumenterades flera små mörkare fläckar (Karta 6). Vad färgningarna berodde på kunde inte tolkas – strukturerna var diffusa och möjligen naturliga. Inom ruta 8 hittades dock fem kvartsskärvor och ett porfyritavslag.

FYNDEN

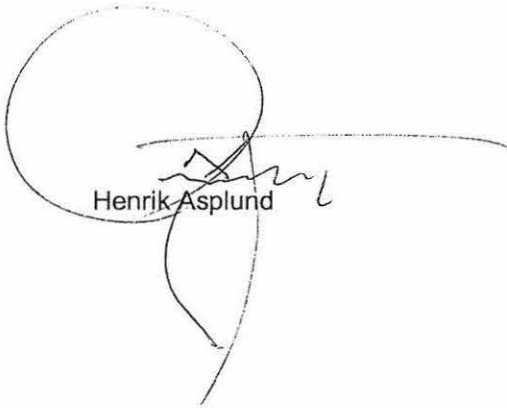
Förutom fynden från provruta 8 förekom kvartsskärvor tillsammans med andra fynd inom provschakt 4. Totalt hittades här 19 bitar kvarts, ett porfyritavslag, samt tre små brända benfragment (Karta 4). Dessutom tillvaratogs 20 kolprover, vilket är mer än i tidigare provschakt. Kol förekom i små mängder inom hela schaktet, men mest i dess sydvästra del – nästan alla de övriga fynden hittades i schaktets andra halva. Alla kolprover togs inom mineraljorden, dvs. tydligt under torven och urlakningsskiktet, men bara i ett fall (TYA 857:34) kunde man iaktta att kolet (tre millimeterstora bitar) med säkerhet kom fram under en sten i stensträngen.

Majoriteten av kvartsen verkar vara av dålig (grovkornig) kvalitet och i vissa fall är det svårt att avgöra om detta är verkliga, avsiktliga avslag. Det lilla porfyrstavslaget från provshaktet (TYA 857:24) är däremot väldigt typiskt. De tre brända benbitarna som hittades är extremt små och kan inte artbestämmas.

EN DATERING

lakttagelserna och fyndmaterialet från undersökningen våren 2009 påminner mycket om materialet från de tidigare undersökningarna och gav ingen ny utgångspunkt för tolkning av stenkonstruktionens funktion. En möjlighet till datering gavs emellertid av det ovannämnda lilla kolprovet (TYA 857:34) som hittades under en sten i stenkonstruktionens botten. Resultatet 884 ± 31 BP (Ua-38154), dvs. 1030-1220 cal AD, är den hittills yngsta dateringen gällande konstruktionerna på Rösbacken. Undersökningarna på Rösbacken fortsatte i september 2009.

Åbo 8.3.2010



Henrik Asplund

LÄNSI-TURUNMAA (PARAINEN), KOUPO, RÖSBACKEN

Negatiiviluettelo TYA 25186-25210

Numero	Aihe	Suunta	Kuvaaja	Aika
25186	Pitkänomainen kivirakenne kuvattuna kohti avattavaa koekaistaa 4 ennen kasvillisuuden raivausta.	SE	Henrik Asplund	14.5.2009
25187	Pitkänomainen kivirakenne kuvattuna kohti avattavaa koekaistaa 4 ennen kasvillisuuden raivausta.	SE	Henrik Asplund	14.5.2009
25188	Pitkänomainen kivirakenne kuvattuna kohti avattavaa koekaistaa 4. Taustalla koekaistan raivattua ja paalutettua aluetta.	SE	Henrik Asplund	14.5.2009
25189	Pitkänomainen kivirakenne kuvattuna kohti avattavaa koekaistaa 4. Taustalla koekaistan raivattua ja paalutettua aluetta.	SE	Henrik Asplund	14.5.2009
25190	Koeruutu 8 paalutettuna.	ENE	Henrik Asplund	14.5.2009
25191	Koeruutu 8 paalutettuna.	SW	Henrik Asplund	14.5.2009
25192	Koekaistan 4 kivirakenteen koillisosa paljastettuna.	NE	Henrik Asplund	16.5.2009
25193	Koekaistan 4 kivirakenteen keskiosa paljastettuna.	NE	Henrik Asplund	16.5.2009
25194	Koekaistan 4 kivirakenteen lounaisosa paljastettuna.	NE	Henrik Asplund	16.5.2009
25195	Koekaista 4 kivirakenne paljastettuna.	NE	Henrik Asplund	16.5.2009
25196	Koekaista 4 kivirakenne paljastettuna.	NE	Henrik Asplund	16.5.2009
25197	Koekaista 4 kivirakenne paljastettuna.	NE	Henrik Asplund	16.5.2009
25198	Koekaista 4 kivirakenne paljastettuna.	ESE	Henrik Asplund	16.5.2009
25199	Koekaista 4 kivirakenne paljastettuna.	W	Henrik Asplund	16.5.2009
25200	Koekaista 4 kivirakenne paljastettuna.	SW	Henrik Asplund	16.5.2009
25201	Koekaista 4 kivirakenne paljastettuna.	SW	Henrik Asplund	16.5.2009
25202	Koekaista 4 kivirakenne paljastettuna.	SW	Henrik Asplund	16.5.2009
25203	Koekaista 4 kivirakenne paljastettuna.	SW	Henrik Asplund	16.5.2009
25204	Koeruutu 8 tasossa 1.	W	Henrik Asplund	16.5.2009
25205	Koeruutu 8 tasossa 1.	W	Henrik Asplund	16.5.2009
25206	Koeruutu 8 tasossa 1.	SW	Henrik Asplund	16.5.2009
25207	Koeruutu 7 tasossa 1.	SW	Henrik Asplund	16.5.2009

25208	Koekaista 4, luoteispuolen kivirakenne purettuna.	E	Henrik Asplund	17.5.2009
25209	Koekaista 4, luoteispuolen kivirakenne purettuna.	S	Henrik Asplund	17.5.2009
25210	Koekaista 4, luoteispuolen kivirakenne purettuna.	SE	Henrik Asplund	17.5.2009

LÄNSI-TURUNMAA (PARAINEN), KOUPO, RÖSBACKEN

Digikuvaluettelo TYA 16

Alanumero	Aihe	Suunta	Kuvaaja	Aika
1	Pitkänomainen kivirakenne kuvattu- na kohti avattavaa koekaistaa 4 en- nen kasvillisuuden raivausta.	SE	Henrik Asplund	14.5.2009
2	Pitkänomainen kivirakenne kuvattu- na kohti avattavaa koekaistaa 4 en- nen kasvillisuuden raivausta.	SE	Henrik Asplund	14.5.2009
3	Pitkänomainen kivirakenne kuvattu- na kohti avattavaa koekaistaa 4. Taustalla koekaistan raivattua ja paalutettua aluetta.	SE	Henrik Asplund	14.5.2009
4	Pitkänomainen kivirakenne kuvattu- na kohti avattavaa koekaistaa 4. Taustalla koekaistan raivattua ja paalutettua aluetta.	SE	Henrik Asplund	14.5.2009
5	Koeruutu 8 paalutettuna.	ENE	Henrik Asplund	14.5.2009
6	Koeruutu 8 paalutettuna.	ENE	Henrik Asplund	14.5.2009
7	Koeruutu 8 paalutettuna.	SW	Henrik Asplund	14.5.2009
8	Koeruutu 8 paalutettuna.	SW	Henrik Asplund	14.5.2009
9	Valokuvadokumentointia kokoontai- tettavilta alumiinitikkailta.		Jaana Riikonen	16.5.2009
10	Valokuvadokumentointia kokoontai- tettavilta alumiinitikkailta.		Jaana Riikonen	16.5.2009
11	Koekaista 4 kivirakenne paljastettu- na.	NE	Henrik Asplund	16.5.2009
12	Koekaista 4 kivirakenne paljastettu- na.	NE	Henrik Asplund	16.5.2009
13	Koekaista 4 kivirakenne paljastettu- na.	NE	Henrik Asplund	16.5.2009
14	Koekaista 4 kivirakenne paljastettu- na.	W	Henrik Asplund	16.5.2009
15	Koekaista 4 kivirakenne paljastettu- na.	SW	Henrik Asplund	16.5.2009
16	Koekaista 4 kivirakenne paljastettu- na, suoraan ylhäältä.	SE	Henrik Asplund	16.5.2009
17	Koekaista 4 kivirakenne paljastettu- na, suoraan ylhäältä.	SE	Henrik Asplund	16.5.2009
18	Koeruudun 8 kaivaminen meneillään.		Jaana Riikonen	16.5.2009

19	Koeruudun 8 kaivaminen meneillään.		Jaana Riikonen	16.5.2009
20	Koeruudun 8 kaivaminen meneillään.		Jaana Riikonen	16.5.2009
21	Koeruudun 8 kaivaminen meneillään.		Jaana Riikonen	16.5.2009
22	Koeruutu 8 tasossa 1.	W	Henrik Asplund	16.5.2009
23	Koeruutu 8 tasossa 1.	SW	Henrik Asplund	16.5.2009
24	Koeruutu 7 tasossa 1.	SW	Henrik Asplund	16.5.2009
25	Kaivaminen meneillään koekaistassa 4.		Henrik Asplund	17.5.2009
26	Kaivaminen meneillään koekaistassa 4.		Jaana Riikonen	17.5.2009
27	Kaivaminen meneillään koekaistassa 4.		Jaana Riikonen	17.5.2009
28	Kaivaminen meneillään koekaistassa 4. Lähikuvassa Olof Nordström.		Henrik Asplund	17.5.2009
29	Koekaista 4, luoteispuolen kivirakennepurettuna.	E	Henrik Asplund	17.5.2009
30	Koekaista 4, luoteispuolen kivirakennepurettuna.	S	Henrik Asplund	17.5.2009
31	Koekaista 4, luoteispuolen kivirakennepurettuna.	SE	Henrik Asplund	17.5.2009



Bild 1. Provschakt 4, stenkonstruktionen blottad, från nordost (TYA 16:13).

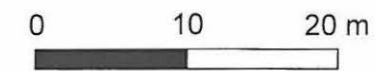


Bild 2. Provschakt 4, stenkonstruktionen blottad, från väster (TYA 16:14).

560
550
540
530
520
510
500
490
480
470
460
450

230 240 250 260 270 280 290 300 310 320 330 340

Väg



N

Väg

Stensättningar?

Stensträng

Röse?

Kvarts

Sandgropens kant

VÄSTÅBOLAND, KOUPO, RÖSBACKEN 2009

Karta 1

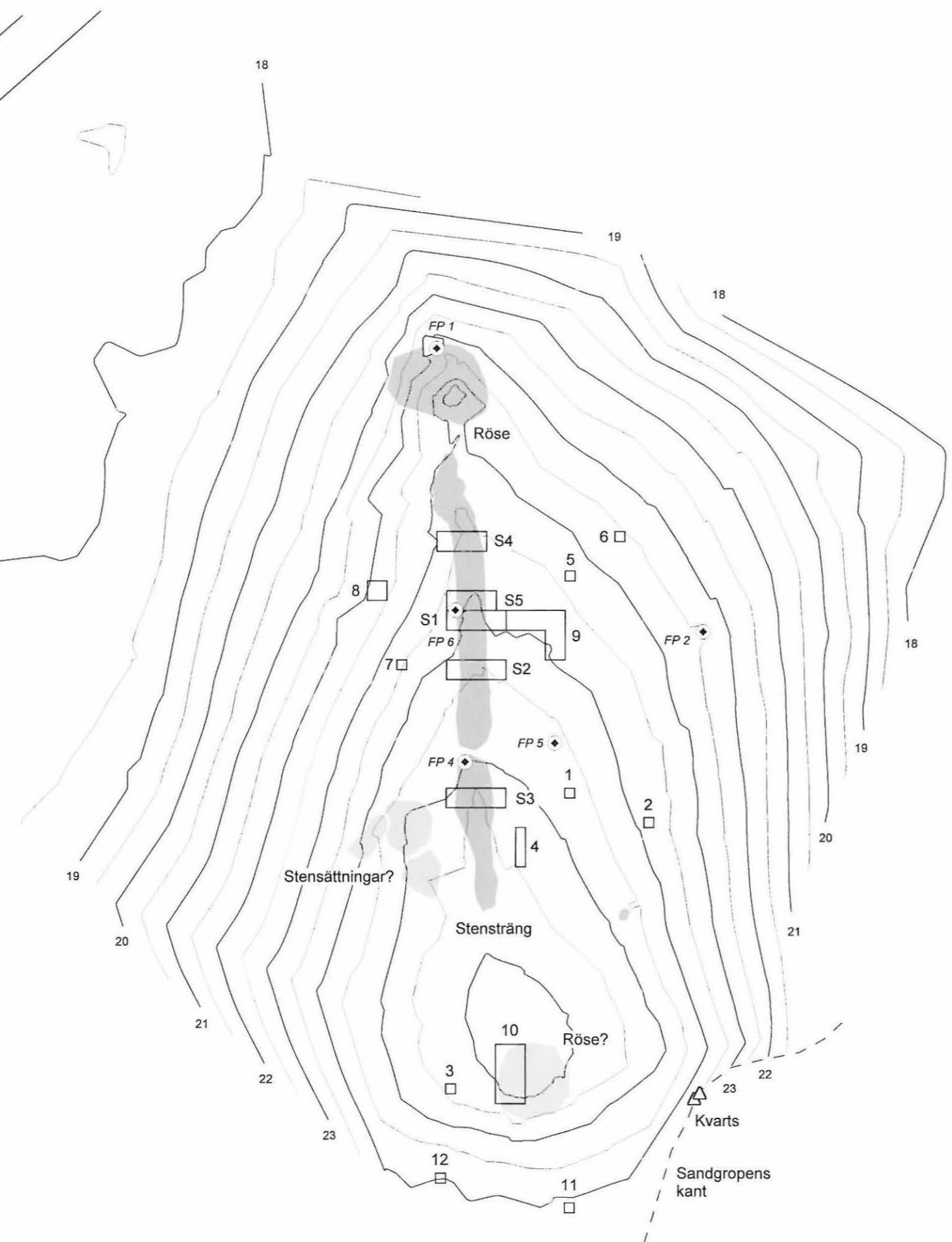
Undersökningsområden 2007-2009

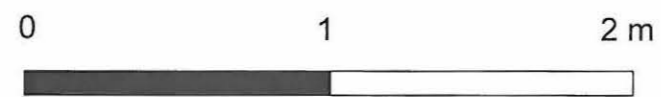
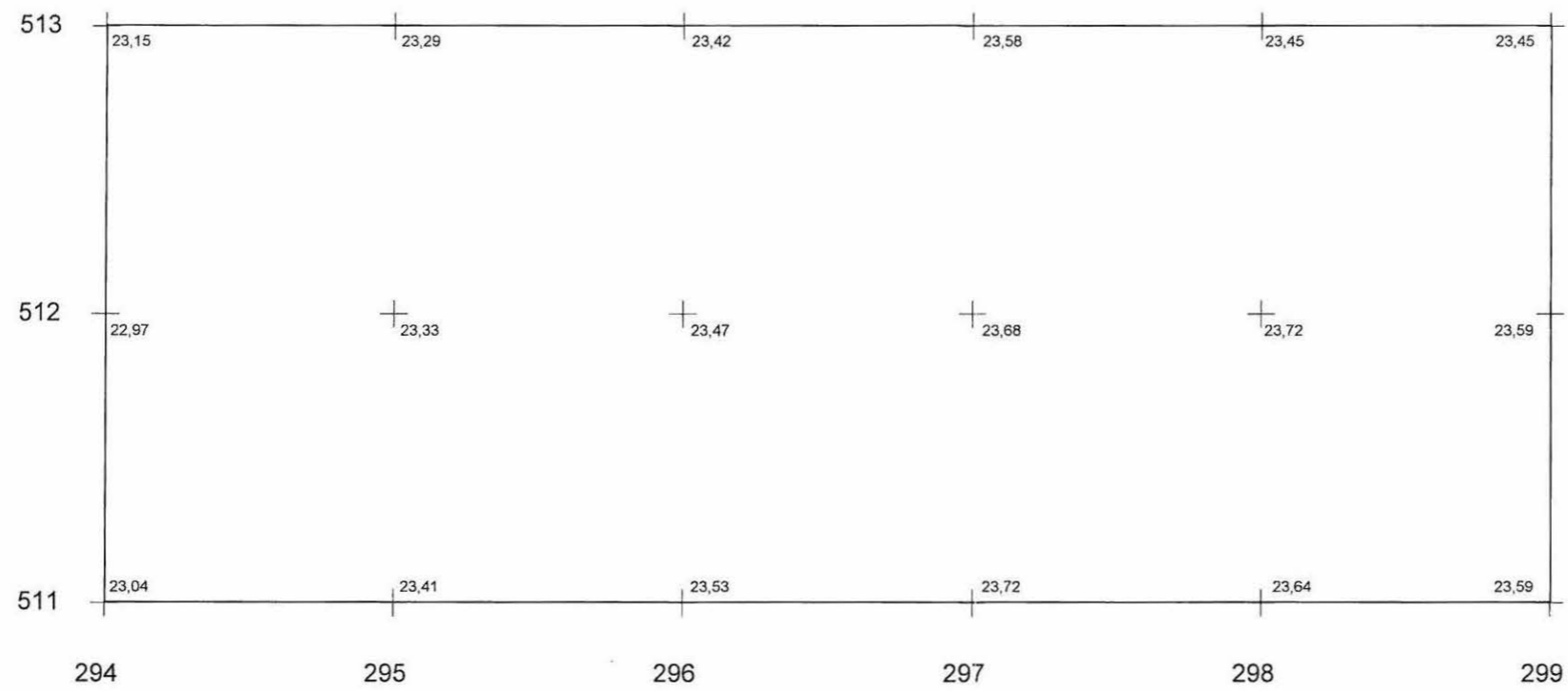
Höjdangivelser enligt N43

Skala 1:500

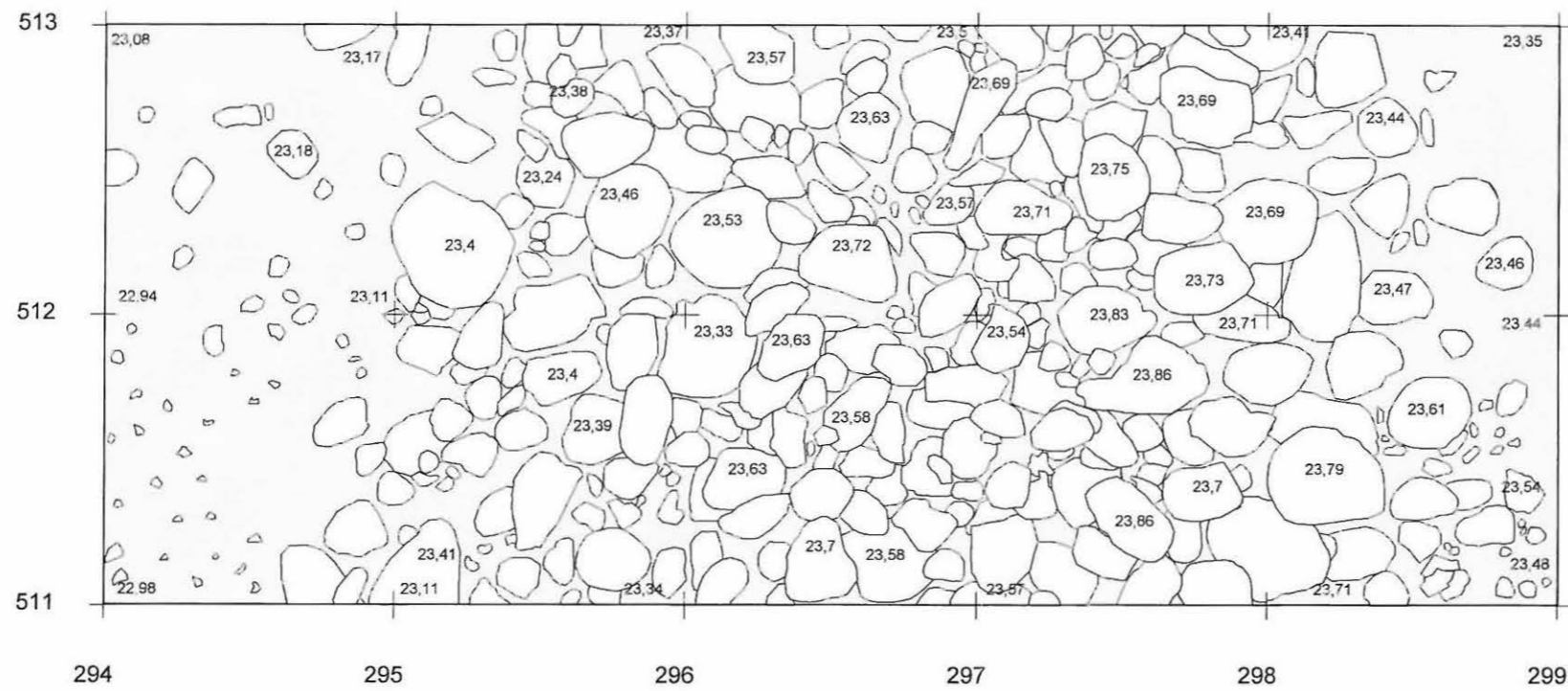
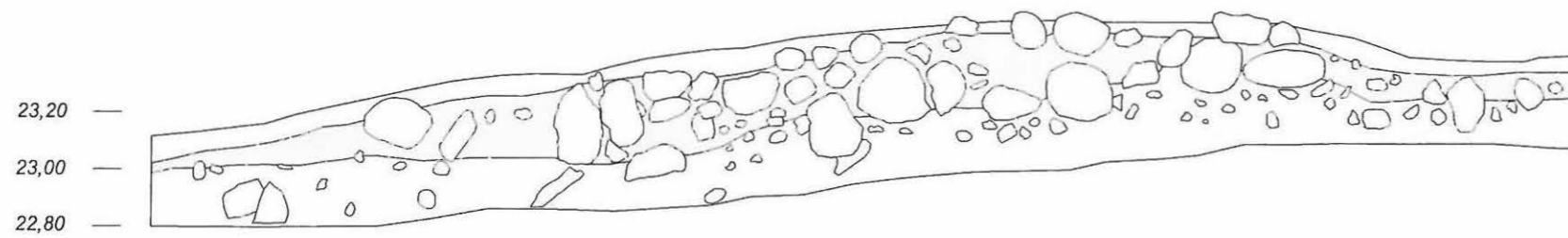
Turun yliopisto, Arkeologia

Henrik Asplund



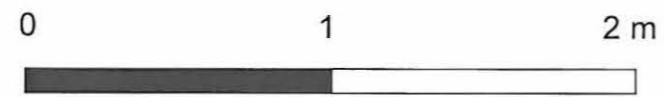
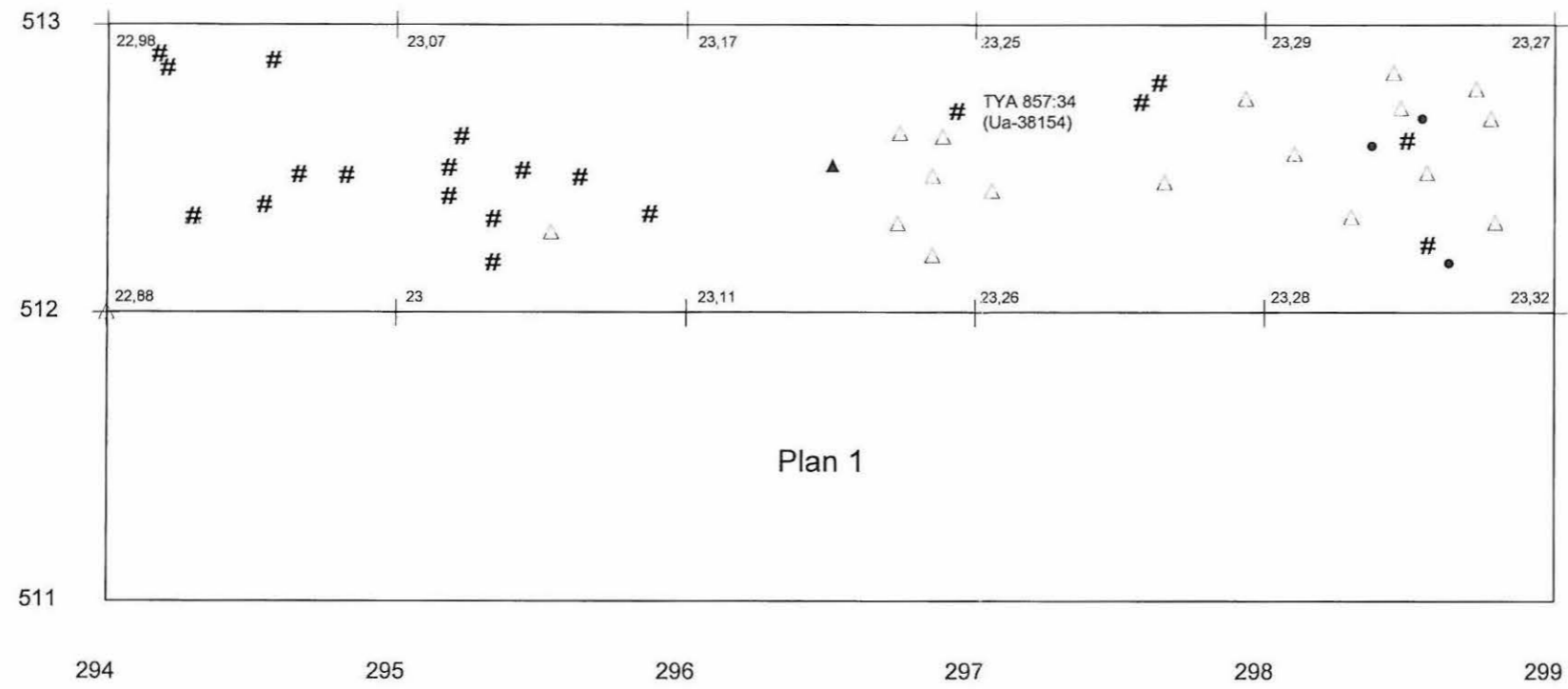


VÄSTÅBOLAND, KOUPO, RÖSBACKEN 2009	
Provschakt 4	Karta 2
Avvägning	
Höjdangivelser enligt N43	
	Skala 1:25
Turun yliopisto, Arkeologia	
Henrik Asplund	

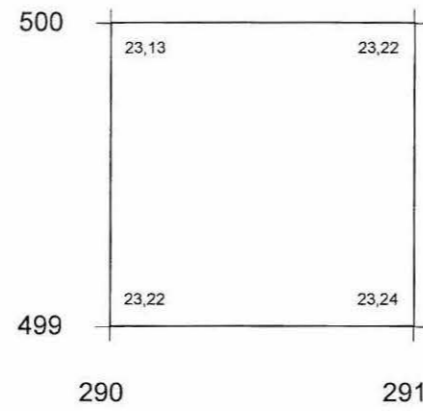
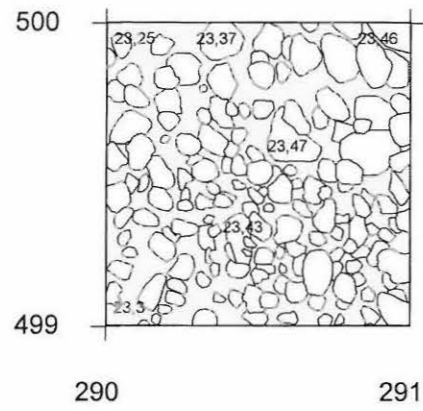
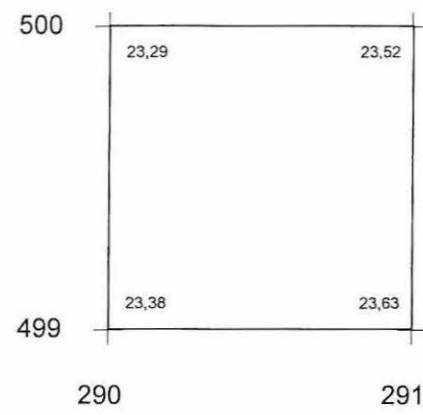


VÄSTÅBOLAND, KOUPO, RÖSBACKEN 2009	
Provschakt 4	Karta 3
Plan 1 och profil	
Höjdangivelser enligt N43	
	Skala 1:25
Turun yliopisto, Arkeologia	
Henrik Asplund	

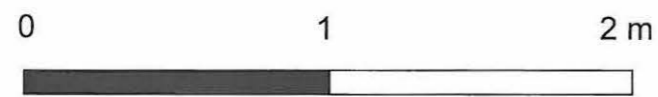
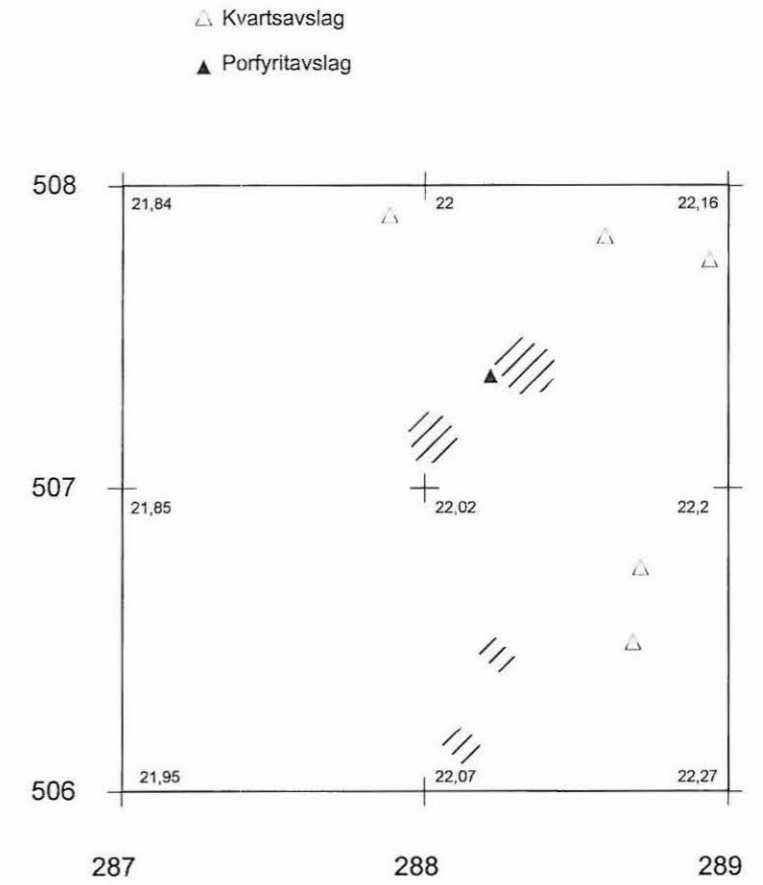
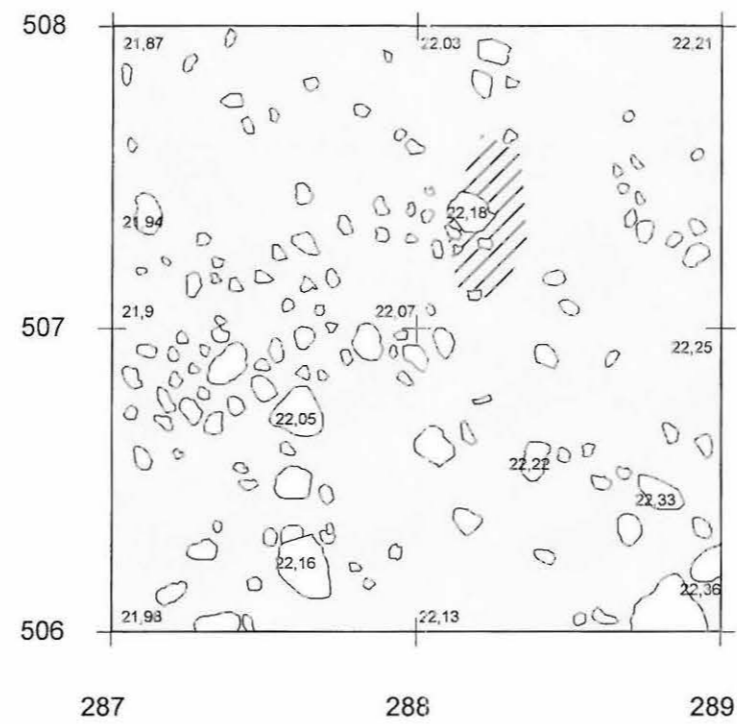
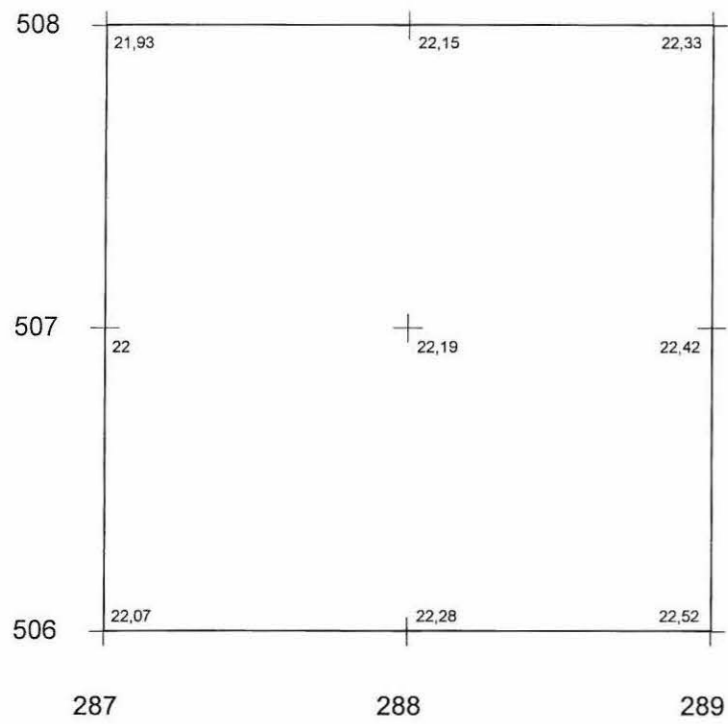
- Brända ben
- # Kol
- △ Kvartsavslag
- ▲ Porfyritavslag



VÄSTÅBOLAND, KOUPO, RÖSBACKEN 2009	
Provschakt 4	Karta 4
Plan 2 (avvägning) och fyndspridning	
Höjdangivelser enligt N43	
	Skala 1:25
Turun yliopisto, Arkeologia	
Henrik Asplund	



VÄSTÅBOLAND, KOUPO, RÖSBACKEN 2009	
Provruta 7	Karta 5
Avvägning, Plan 1 och Plan 2 (avvägning)	
Höjdangivelser enligt N43	
	Skala 1:25
Turun yliopisto, Arkeologia	
Henrik Asplund	



VÄSTÅBOLAND, KOUPO, RÖSBACKEN 2009	
Provruta 8	Karta 6
Avvägning, Plan 1, fyndspridning och Plan 2	
Höjdangivelser enligt N43	
	Skala 1:25
Turun yliopisto, Arkeologia	
Henrik Asplund	