

LUUMÄKI NIITNIEMI 2

Kivikautisen asuinpaikan koekaivaus

Timo Jussila ja Tapani Rostedt 2004

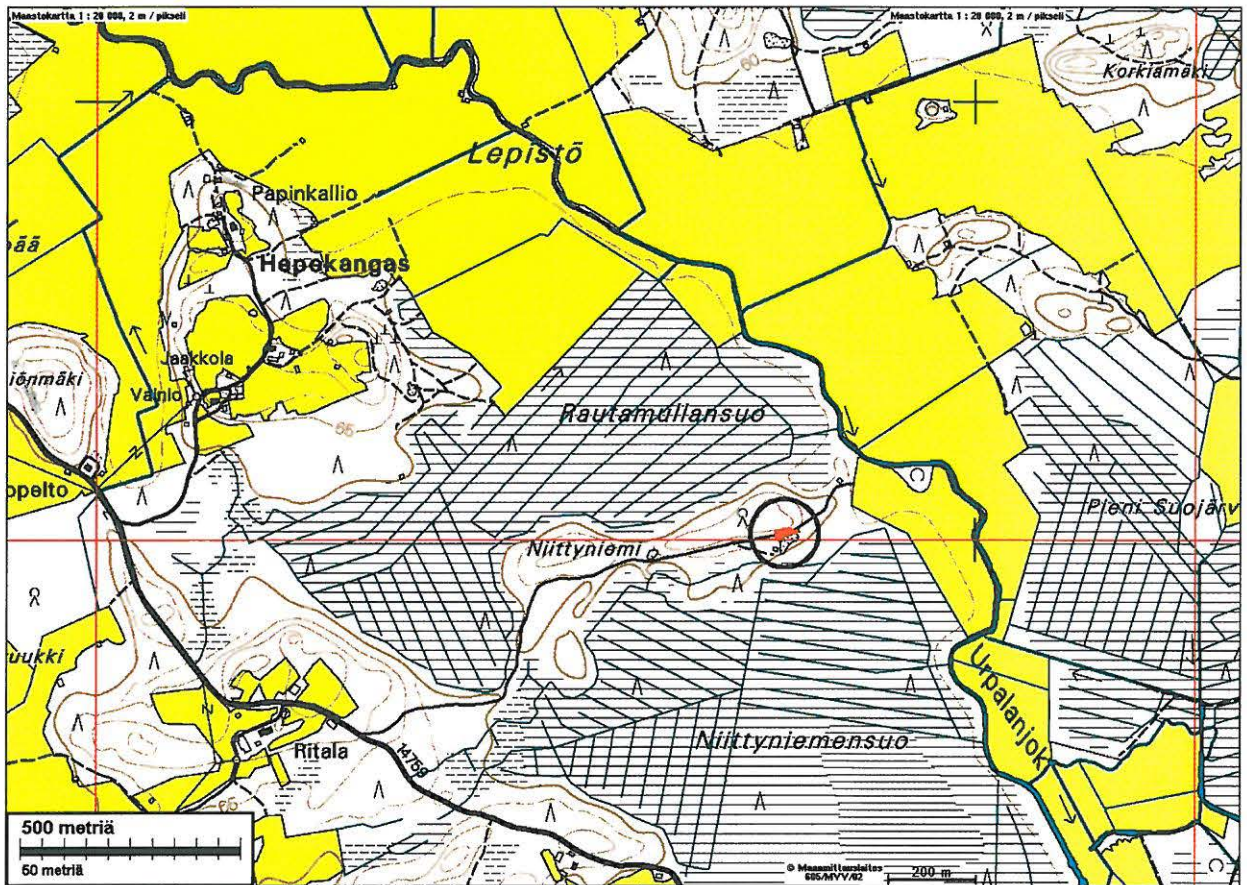
**LUUMÄKI
SUO-ANTTILA
NIITNIEMI 2**

**Kivikautisen asuinpaikan koekaivaus
2004**

**Timo Jussila
ja
Tapani Rostedt**

Sisältö:

Perustiedot.....	3
Abstrakti.....	3
Kaivaus	4
Maastokarttaote	1
Yleiskartta 1:500	6
Tasokartat ja vaaitukset.....	7
Valokuvat	8

Maastokarttaote

Perustiedot

Sijainti: Luumäki, Suo-Anttilan kylä
kartta 3133 02, xy: 6755 01, 3541 49, z: 65-66 m

Arkeologit: Timo Jussila ja Tapani Rostedt.

Kaivaus: 11 m²

Kenttätyöt: 18.10. – 20.10.2004.

Aiemmat

tutkimukset: 200 m koilliseen on Niitniemi 1 asuinpaikka jossa kaivaus v. 2000: E-R.
ja Majoinen.

löydöt: (ei luetteloitu), Siiröpää Pekka, kvartsi-iskoksia pintapöimintana tieltä. V. 2000 havaittu hiekkakuopan alareunassa kvartseja ja kampakeramiikkaa.

Löydöt: Km 34773, palanutta luuta, kvartsi-iskoksia ja ytimiä, kaksi kvartsisiesinettä. Palanutta luuta 70 g 493 fragmenttia, kvartseja 360 g 239 kpl. Palaneesta luusta teetetty C14 ajoitus. Luut määrittä Kati Salo, jonka raportti liitteenä.

Rakenteet: Rakenteita ei havaittu kaivausalueilla.

Abstrakti

Muutaman päivän kaivaus suoritettiin FT Hannu Takalan Etelä-Karjalan varhaisasutusta tutkivan hankkeen osana ja kustannuksella. Geologi Matti Hakulisen mukaan asuinpaikka sijaitsee Yoldiameren rantatasossa, ylimmän Y1 rannan ollessa alueella n. 68 m mpy. Muinainen Selänalajärvi on kuroutunut Yoldiamerestä pian veden laskettua alueella noin alle 63 metrin tason. Asuinpaikka on Selänalajärven niemessä, jonka kärjessä alemmalla tasolla (n. 58-60 m) on kampakeraaminen asuinpaikka. Kyseisen muinaisjärven rannalta, muutaman kilometrin päässä kaakkoon, on 59 m korkeustasolta asuinpaikan ajoitus 7800 eKr. cal. (Luumäki Mustaniemi). Kaivauksen kysymyksen asetteluna oli Niitniemi 2 –asuinpaikan ajoitus. Onko se Yoldia-aikainen? Jos ei, niin onko Selänalajärvi ollut oletettua ylempällä tasolla heti kuroutumisensa jälkeen, ennen 7800 eKr. Kolmantena mahdollisuutena oli se, että asuinpaikka ei ole rantasidonnainen.

Paikalla tehtiin muutaman päivän aikana pieni koekaivaus, tavoitteena saada palanutta luuta, josta voitaisiin tehdä radiohiiliajoitus. Kaivausta johtivat Timo Jussila ja Tapani Rostedt, kaivajina oli neljä Luumäkeläistä harrastaja-arkeologia. Yhdentoista neliömetrin kaivausalalta saatiin löytöinä palanutta luuta 70 g ja kvartseja 239 kpl, pääosin iskoksia, muutama ydin ja pari kaavinta. Palaneet luut analysoi Kati Salo. Tunnistettu luumateriaali käsitti pääosin koiran ja koira-eläimen luita, pari hauenluuta ja yksi jäniksen luu.

Radiohiiliajoitus: Km 34773:1, HELA-1037, 8680 ± 65, intcal98: 7950-7600 med. 7700 BC

Kaivaus

Muinaiseen Selänalajärveen (nyk. soinen, ja laaja Urpalanjokilaakso) kurottuu lännestä itään n. 800 m pitkä harju, joka ennen matalaa kärkeä kohoaa laajaksi kumpareeksi, korkeimmillaan yli 70 m tasolle, 11 metriä sitä ympäröivän soisen tasangon yläpuolelle. Harjun kärkeä etelärinne on sen korkeimman kohdan tasalla jyrkkä. Rinne nousee suosta 7 m ja sen päällä ennen loivaa rinnettä on tasanne. Rinteessä on syvä, vanha hiekkakuoppa. Kuopan itäreunalla on vanha harvahirsinen vanha lato. Maaperä alueella on soransekainen hiekka. Hiekkakuopan juurella olevalta suon reunan äärellä olevalta tasanteelta on aiemmin löydetty keramiikkaa ja kvartseja. Hiekkakuopan yläreunan päältä, tien pinnasta on aiemmin poimittu kvartsi-iskoksia. Mitään löytöjä ei ole aiemmin – eikä nytäkään – tehty ylätasanteen ja rinteiden juuren väliltä hiekkakuopasta eikä hiekkakuopalle menevältä tieltä, vaikka niitä on paikallisen harrastajan Pekka Siirpään mukaan aktiivisesti etsitty.

Oletuksena oli, että alareunan paikka ja ylätasanteen paikka – joiden välillä lyhimmillään on n. neljän metrin korkeusero – ovat eri aikaisia ja erillisiä paikkoja. Viime vuosien havainnot ovat kuitenkin osoittaneet, että kivikaudella on ollut myös rannasta kaukana sijaitsevia pyyntikulttuurin asuinpaikkoja, joten sellaisen mahdollisuus voi myös olla kyseessä tällä paikalla. Mikäli paikka on rantasidonnainen on sen ajoitus hyvin varhainen, Yoldia-aikainen (9500-9000 eKr). Mikäli ajoitus on Yoldiavaihetta nuorempi, mutta Mustaniemen (59 m, 7800 eKr.) ajoitusta vanhempi, antaa se uutta ja merkittävää tietoa Selänalajärven varhaisvaiheista. Muussa tapauksessa kyse on rantahakuisesta, rantaan sitoutumattomasta, vielä varsin harvinaisesta asuinpaikkatypistä.

Alueelle ajettiin korko harjuniemen kärjessä, suon ja pellon laidalla olevasta korkeuskiintopisteestä, jota oli käytetty v. 2000 kaivauksella. Paikalle laadittiin oma koordinaatisto, jossa normaaliin tapaan x suurenee pohjoiseen ja y itään. Koordinaatiston pohjoissuunta x oli 335 astetta / 360 astetta ja y 65 astetta. Koordinaatiston y-akseli oli pääpiirteittäin hiekkakuopan reunan ja rinteiden suuntainen.

Hiekkakuopan yläreunalla ja sen jyrkässä pohjoisrinteessä havaittiin muutamia kvartseja aivan kuopan länsilaidalla. Aivan kuopan itälaidalla, ladon lounaisnurkan kohdalla havaittiin yksi kvartsi, näiden väliltä ei mitään. Tien pinnalla havaittiin kyllä harvakseltaan kvartseja koko hiekkakuopan reunan väliseltä alueelta, enemmän länsipäästä. On ilmeistä, että huomattava osa asuinpaikasta, törmän reunalla oleva osa, on hävinnyt hiekanotossa. Kuopan länsipään yläreunalla havaittiin kuopan reunaan tasattaessa heikko likamaakerros varsin pinnassa. Pääkaivausalue avattiin hiekkakuopan länsireunan tuntumaan, yksi metri kuopan reunasta, kohdalle, missä likamaata kuopassa havaittiin. Kohdalla oli myös pieni avoin ja puuton, raivattu maa-ala tien ja kuopan välillä. Kaivausalueen laajuus oli 4 x 2 m, pitkä sivu kuopan reunan suuntaisesti. Alueen lounaisnurkan koordinaatit olivat 100/300.

Kaivausalueella oli hyvin ohut jäkälä ja sammalpeitteinen turvekerros, jossa pinnassa reikiä ja koloja. Paikalla on ollut jotain toimintaa joka on kuntakerroksen pinnan joskus hävittänyt. Turvekerroksen alla, mineraalimaassa oli alueella runsaasti peukalonpään mittaisia kuoriaisia talvehtimassa. Lajia ei osattu tunnistaa, mutta kuoriaisista lähti hyvin voimakas ja paha haju. Nämä elukat selittävät pinnassa havaitut häiriöt. On ilmeistä, että alueen runsas mäyräkanta on käynyt tonkimassa kuoriaisia.

Kaivausalueelta poistettiin ohut turvekerros. Sen alla oli tumman harmaa ja nokinen, ohut maannoksen A-kerros. Mitään värieroja ei erotettu pinnasta. Ensimmäinen kerros kaivettiin n. 5 cm syvyyteen (tasojen korkeusluvut tasokartoissa). Ensimmäisessä kerroksessa ja tasossa oli joitain ilmeisen luontaisia sorakiviä. Mitään rakenteeksi tulkittavaa ei havaittu. Tason pinta

oli läikikäs – tonkimajälkiä – ja edelleen ”yhtenäisesti kaoottisen” tumman harmaan-ruskea ilman mitään värien keskittymiä tai värirajoja. Löytöjä tuli tasaisesti mutta harvakseltaan.

Toinen kerros kaivettiin n. viisi cm paksuna. Taso oli edelleen kauttaaltaan tasaisen värinen, a- b kerrosten osien limittäisyyden läikittävä. Mitään rakenteita ei havaittu. Valta-osa löydöistä tuli tästä kerroksesta. Tasoa ei ole puhtaaksi piirretty, koska mitään objektiivista dokumentoitavaa ei havaittu, luontaisten sorakivien ohessa.

Kolmas kerros kaivettiin vajaan 10 cm:n paksuisena. Kerroksessa A-kerroksesta peräisin olevat harmaat läikät hävisivät ja saavutettiin puhdas ja pohjamaa enimmillä osin kaivausalueella. Kaivausalueen länsiosassa havaittiin nyt heikkoja yhtenäisiä värjäntymiä, joiden alkuperää ei voitu selvittää – luontaisia, esihistoriallisia, vaiko resentin toiminnan aiheuttamia. Värierot eivät olleet selvärajaisia vaan tulkinnanvaraisia (ks. tasokartta taso 3). Löytöjä tuli kerroksesta suhteellisen vähän. Keskittymiä ei havaittu.

Kolmannen kerroksen alle kaivettiin vielä n. 10 cm paksuudelta neljättä kerrosta puhtaaseen pohjamaahan. Kerroksessa hävisivät loputkin vähäiset värierot. löytöjä ei enää tullut. Kaivaus lopetettiin ja alue täytettiin.

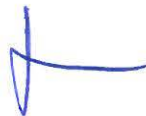
Edellä kuvatun alueen 1 länsipuolelle avattiin puuttomalle ja raivatulle alalle, loivalle rinteeseen osalle 1 x 2 m kaivausalue. Havainnot oivat pääpiirteittäin samat kuin pääkaivausalueella, mutta alueelta löytyi vain kaksi huonolaatuista kvartsi-iskosta.

Kaivettu maa seulottiin ja löydöt otettiin talteen seulalta neliön ruuduittain.

Kaivauksen päätavoite saavutettiin. Alueelta saatiin palanutta luuta ajoitusnäytteeksi. On ilmeistä, että rinteeseen laella olevasta asuinpaikasta on jäljellä vain reunaosia ja että asuinpaikka on pääosin sijainnut hiekkakuopan kohdalla. Kvartsimateriaalissa ei ole sellaisia piirteitä, jotka viittaisivat preboreaaliseen ajoitukseen – ei myöskään sellaista joka sen estäisi.

Kvartsimateriaali on pienikokoista ja yksipuolista, mm. esineet puuttuvat. Keramiikan puute viittaa siihen, että paikka ei liittyisi alapuoliseen keraamisen ajan paikkaan – ellei kyse ole jostakin sellaisesta erillisestä toiminnallisesta paikasta, jossa keramiikkaa ei ole käytetty.




Espoo 27.4. 2005

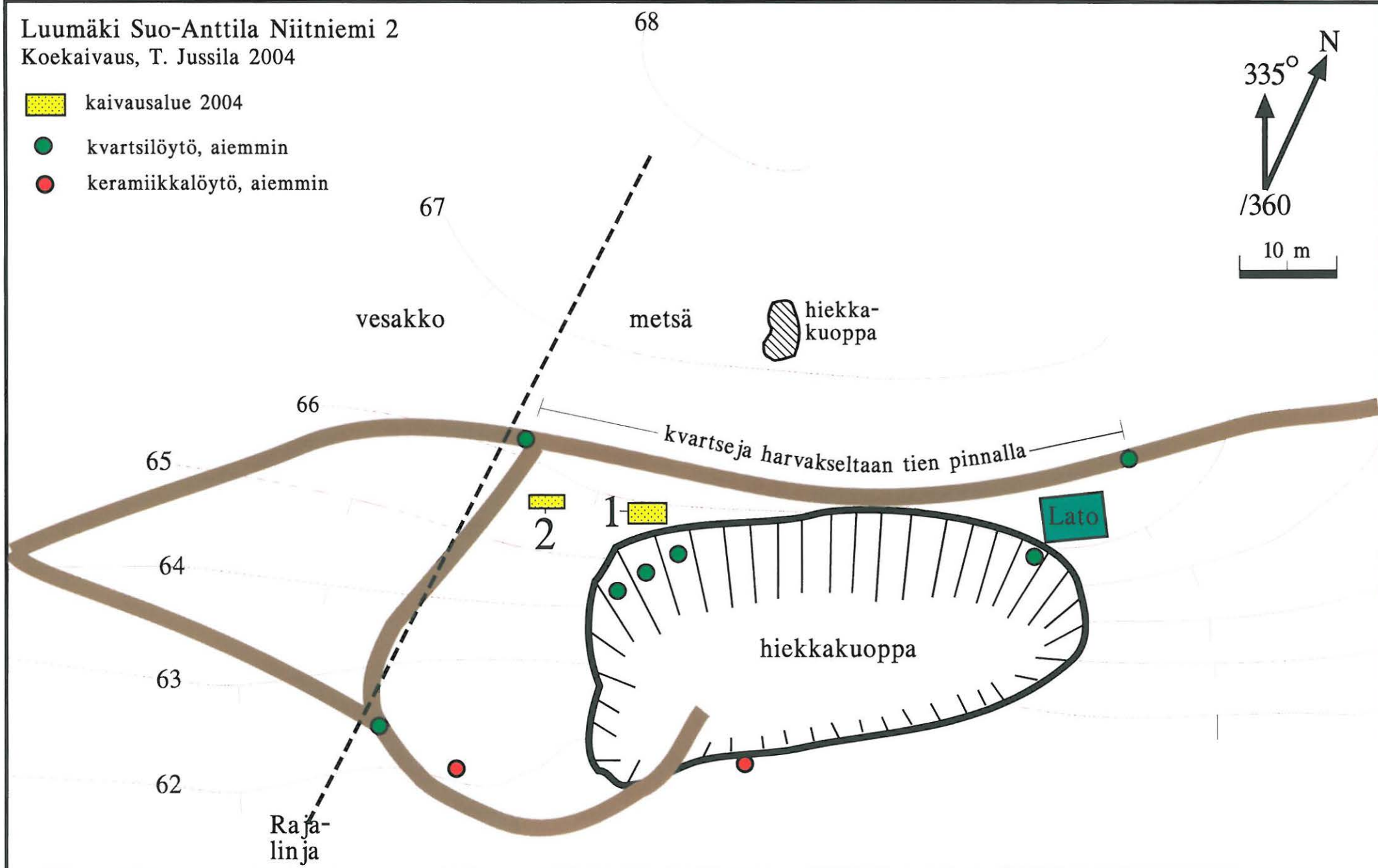


Timo Jussila

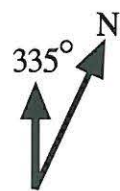
Luumäki Suo-Anttila Niitniemi 2

Koekaivaus, T. Jussila 2004

-  kaivausalue 2004
-  kvartsilöytö, aiemmin
-  keramiikkalöytö, aiemmin

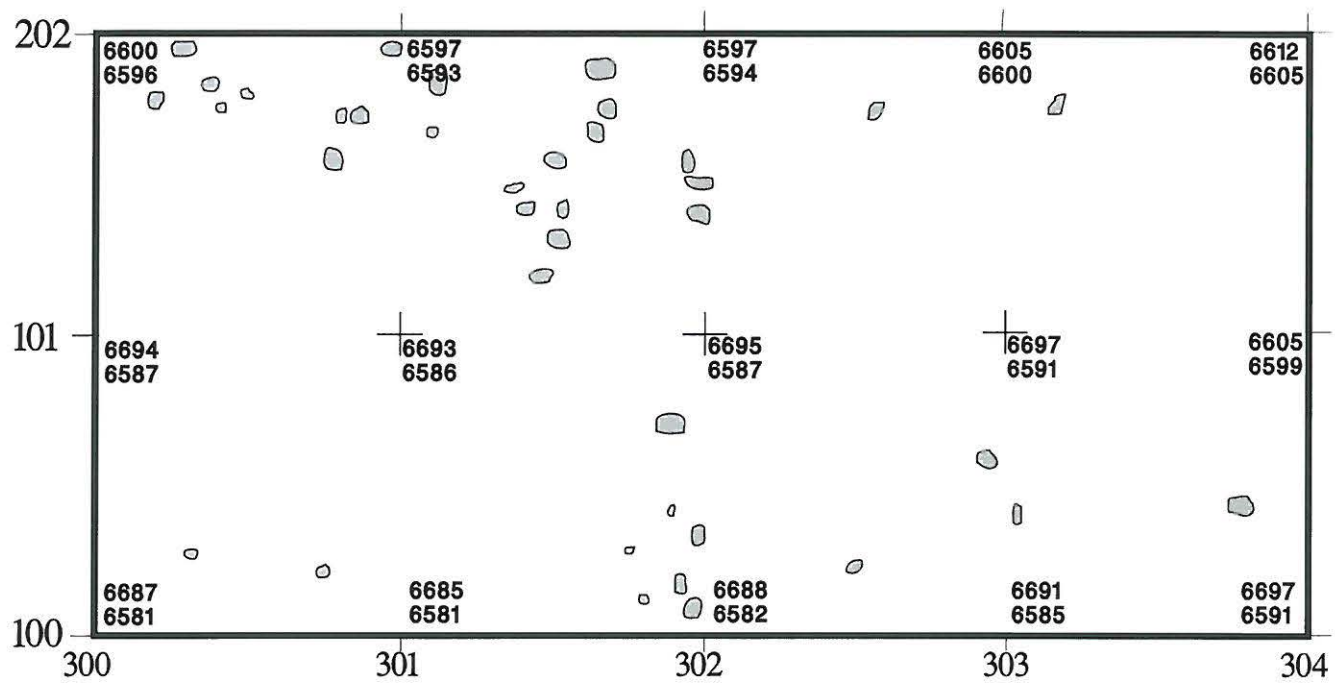


Luumäki Niitnemi 2 Jussila 2004



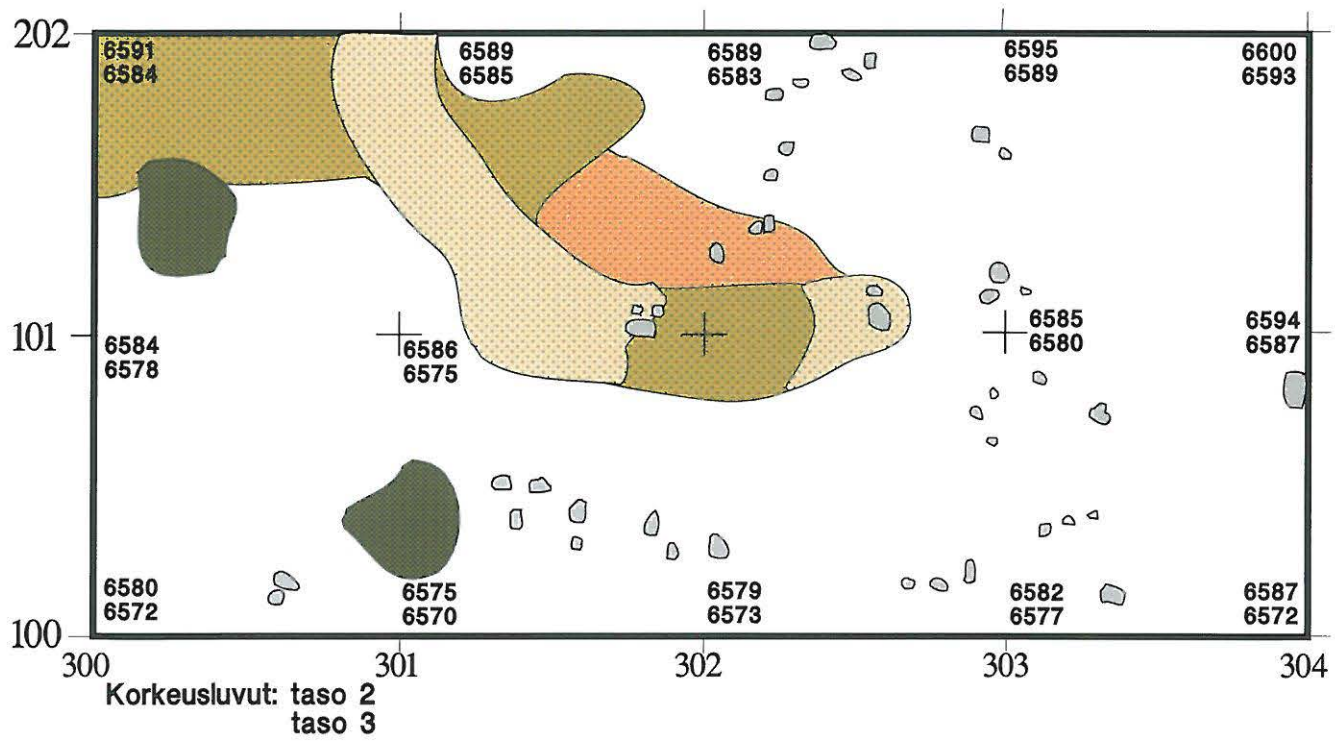
Alue 1 Taso 1

Korkeusluvut: pinta taso Kivi Tasossa ei avattu tulkittavia värieroja. Taso yhtä tumman harmaata (maannoksen A1), noen sekaista hiekkamoreenia



Taso 3 (2)

tumma noensek. Nokimaa Vaalea maa Punert. ruskea



Korkeusluvut: taso 2
taso 3

Valokuvat

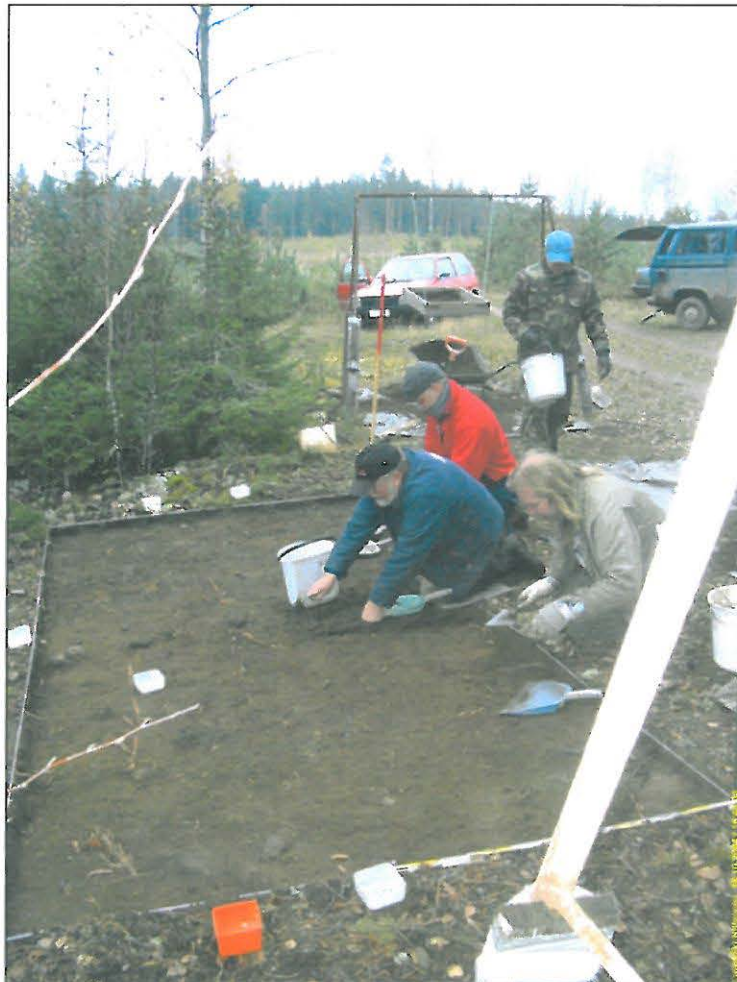
Tapani Rostedt valmistelee pääkaivausalueetta hiekkakuopan reunalle. Kuvattu etelään. Alla kuvattu kaakkoon.





Pintakerrosta puhdistetaan. Kuvattu lounaaseen. Kaivajina Pekka Siiropää, Mikko Korhonen ja Matti Siiropää.

Alla: 1. kerrosta Kaivetaan. Kuvattu länteen.





Heikko likamaakerros hiekkakuopan yläreunan länsipäässä, kaivausalueen kohdalla.

Mineraalimaan pinta, taso 0, kuvattu länteen.





Taso 1, kuvattu länteen.
Taso 2.



Taso 3



Kaivausalue 2 kaivetaan, kuvattu itään.

Osteologinen raportti
Luumäki Niitniemi 2 / T. Jussila 2004

Kati Salo
28.1.2005

Sisällys:

1. Johdanto	2
2. Materiaali	2
3. Metodit	2
4. Fragmenttimäärät (NISP) ja Vähimmäisyksilömäärät (MNI)	2
5. Ikämäärittäminen	3
6. Yhteenveto ja tulkinta	3
7. Latina-Suomi sanasto	3

Liitteenä taulukko tunnistetuista luista: (alla)

alanro	X	Y	Z	Kpl	Luu	Luun osa	Laji	Muuta
8	100	300	4	2	Vertebra cervicalis	corpus fragmentti	Canis familiaris (koira)	
8	100	300	4	1	Vertebra	corpus fragmentti	Mammalia (nisäkäs)	
8	100	300	4	1	Mt III sinister	proximaali fragmentti	Mammalia (nisäkäs)	cf. Lepus timidus (jänis)
16	100	301	3	1	Phalang 2	kokonainen	Canidae sp. (koiraeläin)	kahdessa osassa
16	100	301	3	1	Mt/Mc	distaali fragmentti	Canidae sp. (koiraeläin)	
18	100	301	4	1	Phalang 1	distaali fragmentti	Mammalia (nisäkäs)	cf. Canidae sp. (koiraeläin)
25	100	302	3	1	Pisiforme sinister	distaali fragmentti	Canis familiaris (koira)	
32	100	303	3	1	Articulare dexter	processus posterior fragmentti	Esox lucius (hauki)	
40	101	300	3	1	Vertebra cervicalis	corpus fragmentti	Canis familiaris (koira)	
52	101	301	4	1	Phalang 3	proximaali fragmentti	Canis familiaris (koira)	
58	101	302	3	1	Dentale sinister	anterior fragmentti	Esox lucius (hauki)	

1. Johdanto

Tässä raportissa käsitellään Mikroliitti oy:n Timo Jussilan kaivaukselta Luumäen Niitniemi 2 asuinpaikalta vuonna 2004 löydettyjä palaneita luita. Kaivauslöytöjen päänumero on KM 34773. Luut on lueteltu löytöruuduittain.

2. Materiaali

Materiaalista tunnistettiin yhteensä 12 fragmenttia.

Eniten tunnistettiin koiran (*Canis familiaris*) luita. Koiran luita tunnistettiin viisi fragmenttia ja kaksi koiraeläimen (*Canidae sp.*) luufragmenttia. Kolme luufragmenttia tunnistettiin keskikokoiseksi nisäkkääksi (*Mammalia*).

Kaloista tunnistettiin hauki (*Esox lucius*) kahdesta luufragmentista.

Kaikki luut olivat palaneita. Luut olivat kuluneita ja pyöristyneitä, mikä vaikeutti tunnistamista.

3. Menetelmät

Luut tunnistettiin anatomisesti ja määritettiin kummalta puolelta luustoa ne ovat. Apuna käytettiin eläinmuseon osteologisia vertailukokoelmia. Luun osa josta fragmentti on pyrittiin mainitsemaan. Anatomiset osat määritettiin lajilleen niin tarkkaan kuin oli mahdollista. Fragmenttimäärät (NISP) on mainittu raportissa. Vähimmäisyksilömäärä (MNI) pohjautuu anatomisten osien vähimmäismäärään (MNE). Fragmenttimääristä ja vähimmäisyksilömääristä on yhteenvedo taulukossa 1.

4. Fragmenttimäärät (NISP) ja Vähimmäisyksilömäärät (MNI)

Taulukossa 1 on esitetty eri eläinlajien osuus fragmenttimäärän (NISP) ja vähimmäisyksilömäärän (MNI) mukaan.

Eläinlaji	NISP	MNI
<i>Canis familiaris</i>	5	1
<i>Canidae sp.</i> (koiraeläin)	2	
<i>Mammalia</i> (nisäkäs)	3	
<i>Esox lucius</i> (hauki)	2	1

5. Ikämääritys

Kaikki koiran (*Canis familiaris*) ja koiraeläimen (*Canidae* sp.) luut olivat täysikasvuisen koiraeläimen luita.

6. Yhteenveto ja tulkinta

Aineistossa oli eniten koiran (*Canis familiaris*) luita. Muita nisäkkäitä ei pystytty tunnistamaan lajilleen. Kaloista aineistossa oli haukea (*Esox lucius*). Vähimmäisyksilömäärä oli molemmilla lajeilla yksi.

7. Latina-Suomi sanasto

Anterior	Etumainen vrt. posterior
<i>Canis familiaris</i>	Koira
<i>Canidae</i> sp.	Koiraeläin
Dentale	Kalan alaleuka
Dexter (dx.)	Oikea
Distaali (dist.)	Kauempana kehon keskilinjasta vrt. proximaali
<i>Esox Lucius</i>	Hauki
Metacarpus	Kämmenen luu vrt. metatarsus
Metatarsus (Mt.)	Jalkapöydän luu vrt. metacarpus
MNI	Vähimmäisyksilömäärä (Minimum Number of Individuals)
NISP	Fragmenttimäärä (Number of identified species)
Phalang	Sormiluu
Pisiforme	Ranneluu
Posterior	Takimainen vrt. anterior
Proximaali (prox.)	Lähempänä kehon keskilinjaa vrt. distaali
Sinister (sin.)	Vasen
Vertebra cervicalis	Kaulanikama
Vertebra	Selkänikama