

MAALAHTI NYBY VIITALA BRÄNNSKOGEN

Varhaismetallikautisen muinaisjäännösalueen koekaivaus

Mirja Miettinen 1978

MAALAHTI, ent. PETOLAHTI/PETALAX  
Nyby  
VIITALA BRÄNNSKOGEN

---

Varhaismetallikautisen muinaisjäännösalueen koekaivaus/  
jatkotutkimukset 10-12.7.1978

---

Koordinaatit  
pk 1242 05 KORSBÄCK  
x = 6966 14  
y = 519 74  
z = 24-26 m ymp

SKL n:o 10 /Petalax

Aikaisemmat tutkimukset: koekaivaukset 1975-1976  
/Mirja Miettinen(ks kertomusta top.ark)  
Aikaisemmat löydöt: KM 19817,19823,20158

Kaivauslöydöt v 1978: KM 20880

kertomuksen liitteet:

-peruskarttaote	s5
-yleiskartta alueesta v 1975-76(kopio)	s6
-maanäytteiden ottopaikat/ v. 1978 koekuopat	s7
-röykkiö 36, tasokartta	s8
-röykkiö 18, tasokartta	s9
-valokuvat: neg 64178-64199	
-diat:31017-31024	
kuvaluettelo	s4
-kuvataulut	s10-15 <sup>6</sup>

#### JOHDANTO

1975-1976 kaivausten yhteydessä Viitalan Brännskogenin asuinpaikka- ja röykkiöalueella oli asuinpaikkatutkimusten ja kahden röykkiön kaivauksen ohella tehty 125 x 65 suuruisen alueen fosfaattikartoitus; siinä maanäytteitä otettiin 5-20 m välein siten, että todetun asuinpaikan/asutusjäännöksen ympäristössä näyteväli oli 5 m ja kauempana 10-20 m. Analyysin suoritti Milton Nunez, joka laati tuloksista fosfaattipitoisuuksia esittävän kartan.

Tuloksista oli todettavissa huomattavan suuria fosfaattiarvoja kolmella alueella. Koska näitä alueita ei aikaisemmissa tutkimuksissa ollut mitenkään tutkittu tai koekaivettu, ja kun ne näyttivät sijaitsevan osittain poikkeuksellisen tasaisilla ja kiivettömiltä vaikuttavilla maastokohdilla, sovittiin petalax hembygdsföreningin ja paikallisten harrastajien kanssa parin päivän koekuopituksesta alueella; lisäksi tutkittaisiin pari pientä röykkiötä lisää, mikäli sää sallisi ja vapaaehtoista työvoimaa olisi riittävästi.

## KAIVAUSHAVAINNOT

Maanäytekoordinaatistossa tehtiin korkeiden fosfaattipitoisuuksien alueille koepistoja ja kuusi koekuoppaa. Kiintopisteenä oli 1975-76 käytetty kp 26,56 m ymp.

Vain vain yhdestä koekuopasta tuli löytöjä: ruohoturvekerroksen alta n 5.8 cm pinnasta, heti harmahtavan huuhtoutumiskerroksen alla oli kellertävässä hiekassa muutamia pieniä saviastianpaloja. Ne ovat koostumukseltaan samanlaista keramiikkaa kuin vv 1975-76 löytyneet palat. Maa oli löytösyvyydellä paikoin selvästi liikutettua, likaisen väristä. Tämän kerroksen vahvuus oli n 5-10 cm.

Muut koekuopat, joita tehtiin, sekä koepistot olivat löydöttömiä, eikä niissä havaittu myöskään värjäätynyttä maata. Yleensä turvekerros oli n 2-5 cm, sen alla 3-8 cm vahva harmahtava huuhtoutumiskerros, jossa luontaisesti kiviä harvakseltaan kuten sen alaisessa vaaleankeltaisessa hiekassakin. Ainoa kuoppa, jossa oli värjäätynyttä, tummempaa maata oli em. keramiikanpalojen löytökohta. Se sijaitsi 30 m rökkiöstä 86 (joka tutkittu 1976).

Koekuoppien lisäksi tutkittiin kaksi rökkiötä:

rökkiö 36 muodostui laakean, suuren maakiven/lohkareen (n 5x6 m) kolmelle sivulle kasatuista kivistä. Lisäksi lohkareen koillis ja luoteissivuilla oli pitkät halkeamat, joissa näytti olevan kiviä täyte ja eteläsivulla oli ison lohkareen ja muutaman ison maakiven välille koottu kivikasa. Muodostelman tarkoituksen ja mahdollisen iän selvittämistä varten se päätettiin tutkia.

Kuvaamisen ja kartoituksen jälkeen alettiin purkaa halkeamista ja ympäritiltä pienimpiä kiviä. Kävi ilmi, että halkeamassa länsisivulla oli n 60-70 cm vahvuinen pikkukivistä koostuva täyte, jonka alla kellertävää moreenia ja jonkinverran hiiltä, luultavasti metsäpalojen jäljiltä. Kivitäytteessä ei ollut maata karikkeen jäänteitä lukuunottamatta. Myös eteläpuolella oleva kivikasa koostui pääasiassa pienistä ja pienehköistä kivistä. Kun kivet purettiin löytyi suunnilleen ympäröivän maanpinnan tasosta tummaa maata, ilmeisesti vanha maaton turvekerros, jossa paikoin hiiltä, kuten kaikkialla alueella metsäpalojen jäljiltä. Turpeen alla oli karkea sora, kuten muuallakin täytekiveysten alla.

Mitään löytöjä ei tullut esiin. Kiveyksiä ei voi katsoa rakenteiksi; ne ovat kyllä kiistatta ihmisen kasaamia, mutta hautarökkiöstä ei ole kysymys. Lähinnä mieleen tulevat raivaus- ja viljelysrökkiöt.

Tutkimuksen jälkeen rökkiö entistettiin.

Rökkiö 18 sijaitsi alueen itäosassa, runsaat 30 m ESE rökkiöstä 36. sekin oli matala, kasvillisuuden peittämä ja muodoltaan epämääräinen ennen raivaamista. Turpeen poistamisen jälkeen esille tuli n 2.65 x 2.65 kokoinen lähes nelikulmainen kiveys, joka oli pinnalta melkein tasainen: reunoilla näytti olevan isompien kivien muodostamaa reunusta tai kehää. Purettaessa todettiin kivikerroksia olevan keskellä noin 1-2, reunojen isomista kivistä osa oli maakiviä. Reunakivistä useiden suora sivu oli käännetty sisään päin. Keskellä olevat kivet olivat pieniä ja kasattu ilman järjestyttä. Pohjamaassa oli keskellä kivien lomasta valunutta ja maatonutta kariketta ja hiukan hiiltä, mutta ei varsinaista kulttuurimaaksi katsottavaa eikä mitään löytöjä.

Kivien alla oli koskematon sora.

Myös røykkiö 18 entistettiin.

On ilmeistä, että tämäkin kivikasa on ihmistyötä. Sen tarkoitus ja ikä jäivät kuitenkin selvittämättä. Tämä røykkiö vaikutti kuitenkin enemmän "tehdyltä" kuin muut kolme alueella tutkitut røykkiöt. Havaintojen perusteella en kuitenkaan pitäisi tätäkään hautarøykkiönä, vaan pikemminkin kategoriaan raivausrøykkiöt kuuluvana.

#### YHTEENVETO

Alueella tehdyn fosfaattianalyysin perusteella tehtiin koekuoppia muutamiin kohtiin, joissa oli todettu korkeimpia pitoisuuksia. Yhdessä ainoassa kohdassa, joka sijaitsi n 30 m kaakkoon asuinpaikalta/asumuksenjäännökseltä, tasaisella ja kivettömältä vaikuttavalla maastokohdalla tavattiin löytöjä. Paikan korkeus on 24.93m, eli se on vain hiukan alempana kuin aikaisemmin tutkittu asuinpaikka. Keramiikkapalat ovat pieniä ja koristeettomia, mutta luettavissa lähinnä samaan Morby-tyyppiin kuin aikaisemmat löydöt alueelta. Mitään rakenteita, asumustenpohjia tms ei kaivauksissa tai maastohavainnoissa v 1978 todettu. Turpeenalaisen huuhtoutumiskerroksen esiintyminen alueella osoittanee, että mahdollinen historiallisen ajan viljely/kaskeaminen ei ole ulottunut tänne?

Tutkituista kahdesta røykkiöstä pienempi (no 18) vaikutti eniten "tehdyltä", rakennetulta. Hautarøykkiönä sitä ei ole perusteltua pitää, kuten ei muitakaan tutkittuja røykkiöitä. On huomattavaa, että mikään tutkituista røykkiöistä ei ollut päällepäin säännöllisen "hautarøykkiön näköinenkään". Tällaisiakin alueella on, kuten kuvista ilmenee. Tutkimuskohteiksi valittiin tarkoituksellisesti epämääräisiä kivikasoja ja muodostelmia. On mahdollista, että alueen monista røykkiöistä osa on esihistoriallisia, ehkä hauta- ehkä raivausrøykkiöitä; viimeksimainittujen joukossa on heikä myös historiallisen ajan raivausrøykkiöitä. Eri ikäisten viljelys- ja raivausrøykkiöiden erottaminen toisistaan on voinee tapahtua vain laajemman viljelyshistoriallisen tutkimuksen kautta. Nykytiedot ja havainnot eivät riitä oletuksia pitemmälle.

Kirjoitettu puhtaaksi  
4.1.1995

  
Mirja Miettinen

MAALAHTI/ ent. PETOLAHTI, Viitala, Brännskogen  
koekaivaus 1978/ Mirja Miettinen

---

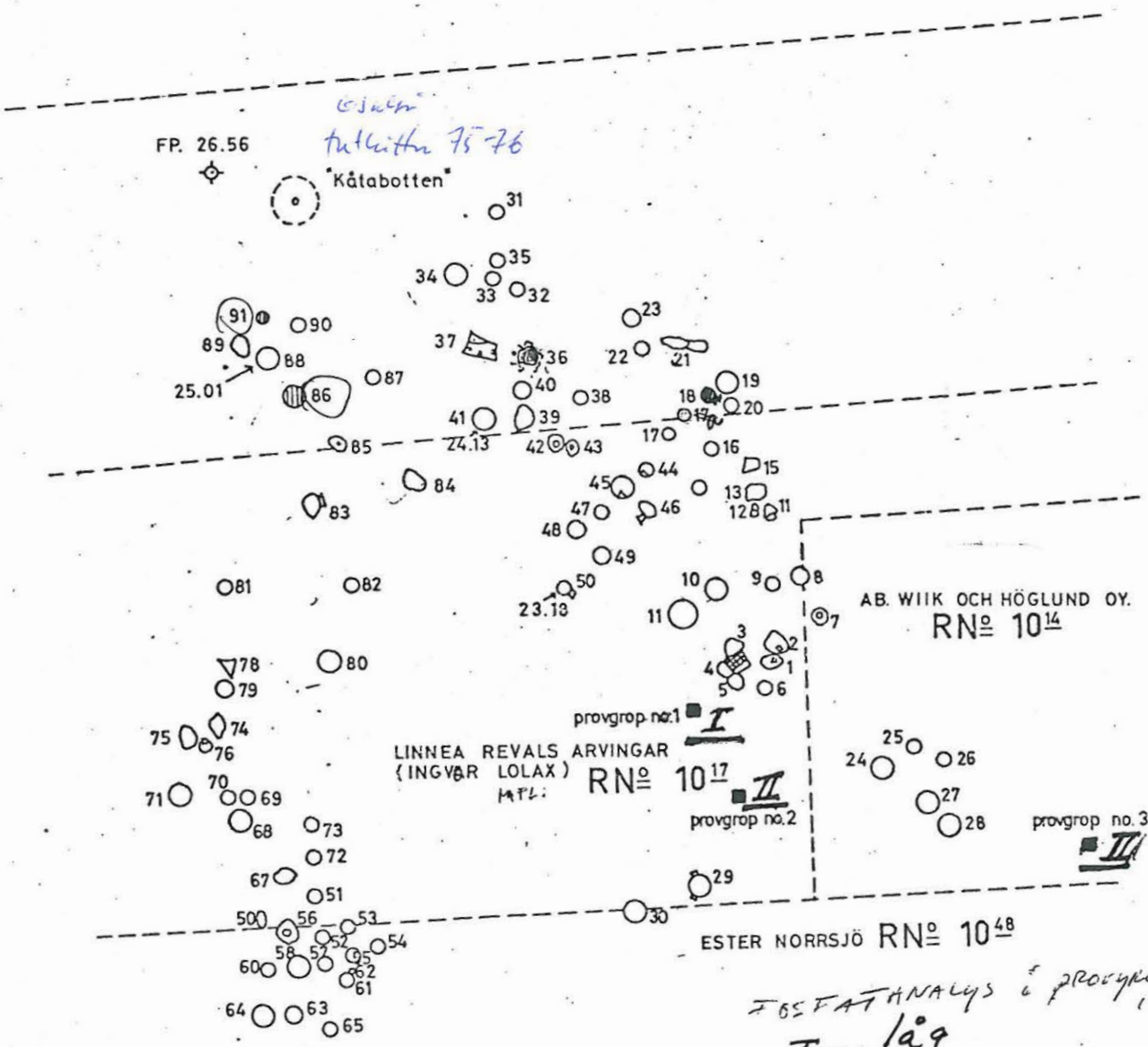
KUVALUETTELO

nega	dia	aihe
64178		V 1975-76 tutkittua aluetta oik. ja tutkimaton osa asunnonpohjaa vas. SSE:sta
64179		yleiskuva asumuksenpohjan kohdalta ESE_suun- taan
64180	31018	koekuoppa, josta keramiikanpalat löytyivät, puidn takana mäellä asumuksenpohja, jota tut- kittiin 1975-76. SE.sta
64181	31017	löydölliset koekuopat tasanteella, NW.sta
64182	-	röykkiö 36, länsiosan täytekiveys, pinnalta, S. sta
64183	-	" NE-osan täytekiveys, SW.sta
64184	-	" länsiosaa SW.sta
64185	-	" länsiosaa S.sta
64186	-	" länsiosan halkeaman täytekiveystä, N:sta
64187	31021	" länsiosan halkeama tyhjennettynä, N:sta
64188	31020	" "" "" päältä
64189	-	röykkiöitä Brännskogenissa
64190	-	" " "
64191	-	röykkiö 18, pinta puhdistettuna, W:sta
64192	-	" " SW:sta, etualalla R 17
64193	31024	" " WSW:sta
64194	-	" pintakiveys S:sta
64195	"	" NNE_sta
64196	"	" NW:sta, Ole Storsved piirtää
64197	"	" W:sta
64198	"	pojhakiviä puretaan, NNE:sta
64199	"	työkuva NE:sta
-	31022	R 36, itäosan halkeama tyhjennettynä, SE:sta
-	31023	R 36, itäosan täytekiveys ennen kaiv. SW:sta?

nr 1242 05 KORSBÄCK

MAKANTTI / EUT. PETOLAHTI (3)  
VIITANT BRÄNNSKOGEN  
KOEK 1978  
H. Miettinen





PETALAX  
 VIITALA, BRÄNNSKOG  
 Karta över rösområdet  
 1:1000  
 1975-76



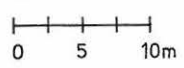
Petalax 5.7.1975  
 Ole Storsved

*I-III*  
 I - låg  
 II - normal (MILTON NUNDA)  
 III - hög

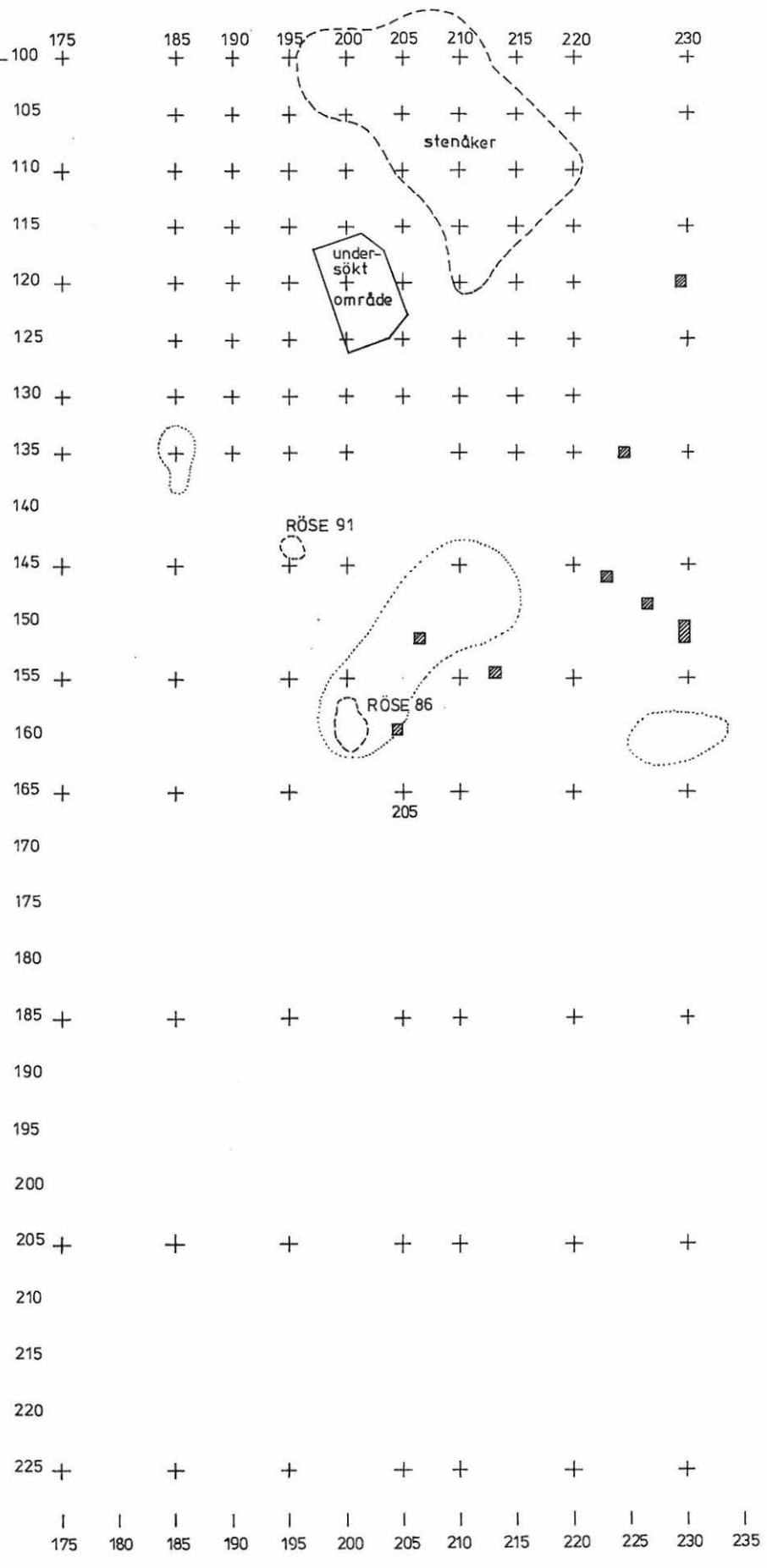
*IBEFATTANALYS & PROVGRÖP 1976*

MALAX  
 PETALAX, Viitala  
 Brännskogen  
 Mirja Miettinen 1978

- ☒ provgrop
- + provtagningspunkt för fosfatanalys
- området med hög fosfathaltighet



Skala 1:400  
 pienenäskopia





# MAALAHTI, ent. PETOLAHTI

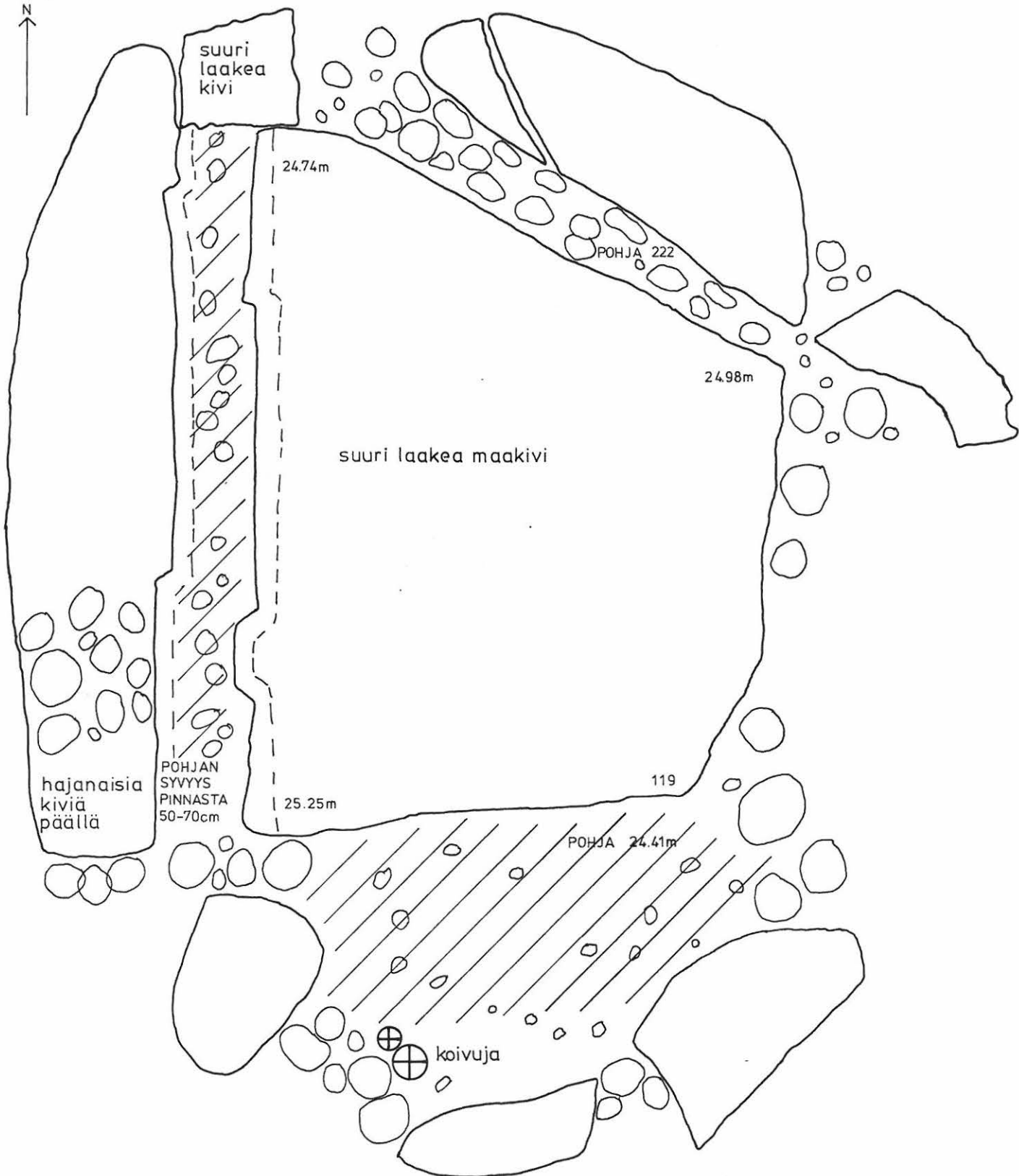
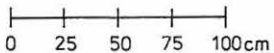
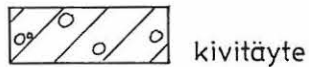
VIITALA, Brännskogen

Koek. 1978 Mirja Miettinen

RÖYKKIÖ 36

Tasokartta <sup>piennäskopio</sup> 1:25, piirt. Ole Storsved

kp. 00=26.56m



# MAALAHTI, ent. PETOLAHTI

VIITALA, Brännskogen

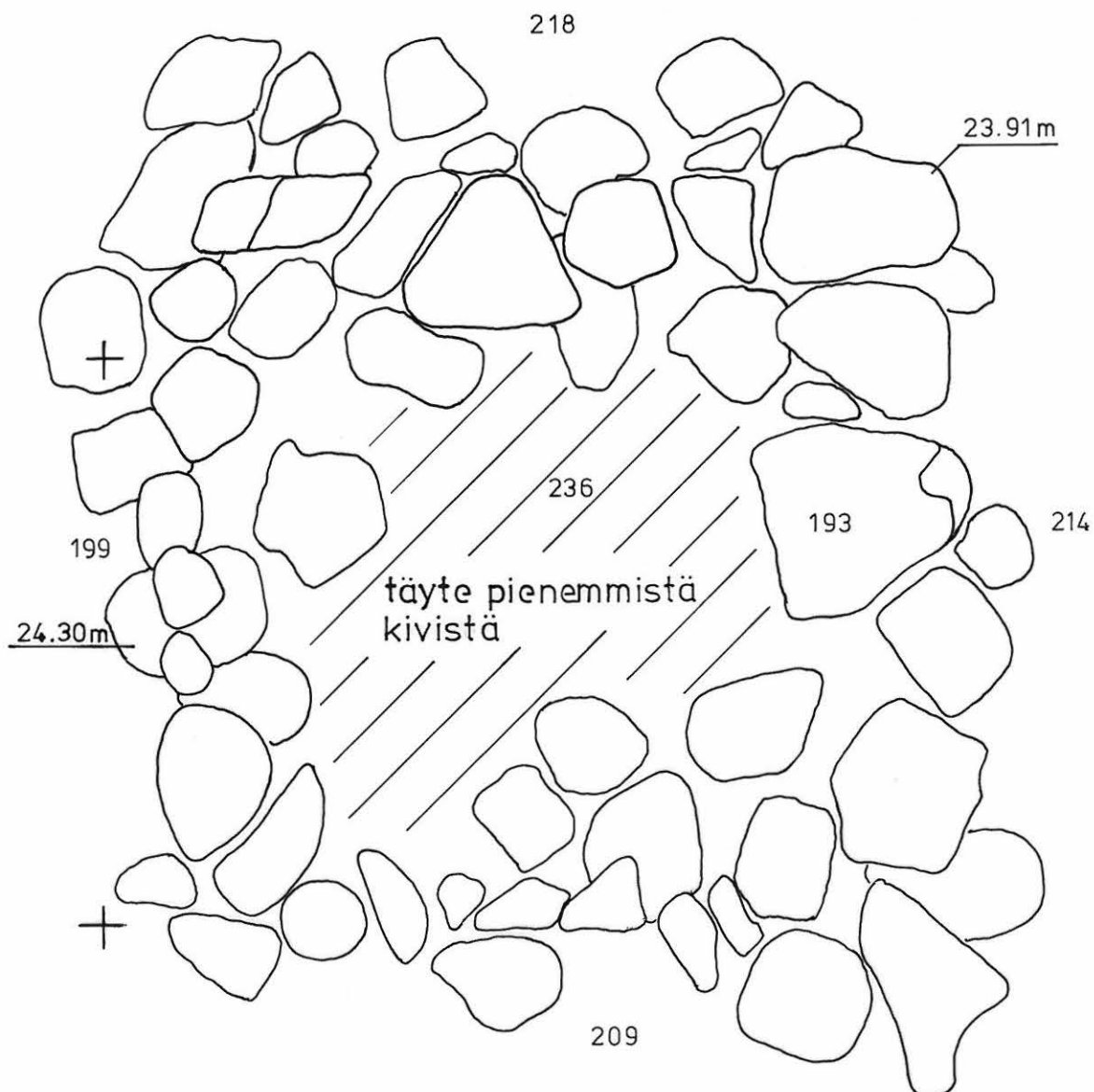
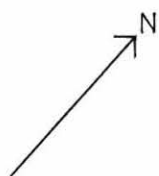
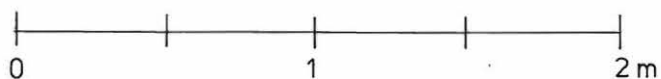
Koek. 1978 Mirja Miettinen

RÖYKKIÖ 18

Tasokartta / reunakiveys 1:25

Piirt. Ole Storsved

kp.00=26.56 m



64178 L



V. 1975-76 TUTKITTUA ALUETTA  
(OIK.) JA TUTKIMATON OSA ASUNNON-  
POHJAN VAS. SSE: STA

MAMUHTI, ent. PETOUHTI  
BRÄNNSUCCOGEN, lokk.

64179 L



YLEISUOVA ASUNNON POHJAN  
KOHTA ESE TOUNTAN

64180 L



KOEUOPPA, JOSTA KERAM. PALAT  
LÖYTYIVÄT, N. SE: SA

64181 L



LÖYDÖYNESET KOEUOPAT  
TASANTEELLA, N. NW: SA

M. Miettinen 1978

64182



MAAJAHTI ENI. (11)  
PETOJAHTI

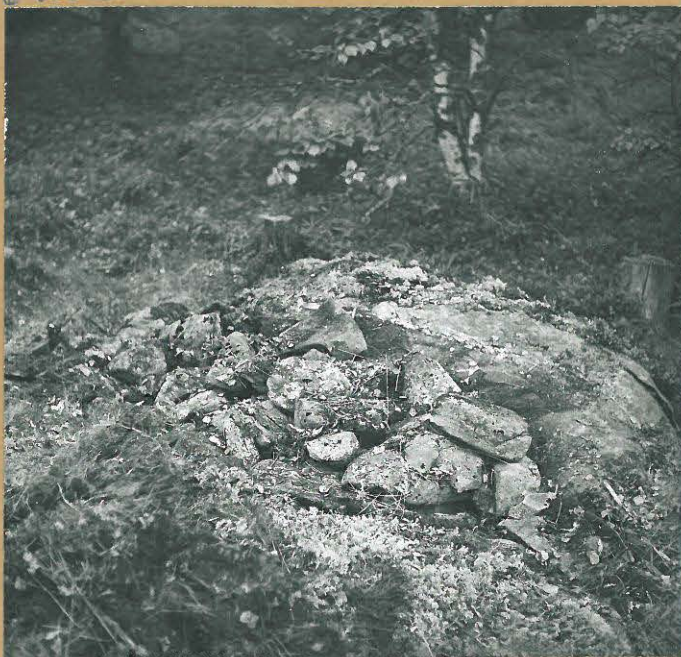
UUTAA BRÄNNINGSUGEN

Koek. - 78

Röykeö 36

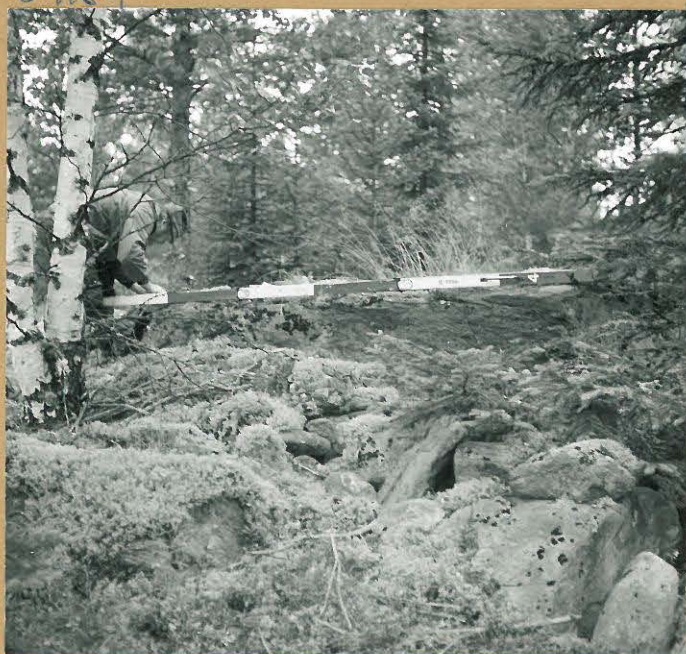
LÄNSI OSA TYTEKIVEYSIA PINNAN  
S. SÄ

64183



NE-DAN  
KIVIEVALIEN  
TAYTE. SW. SÄ

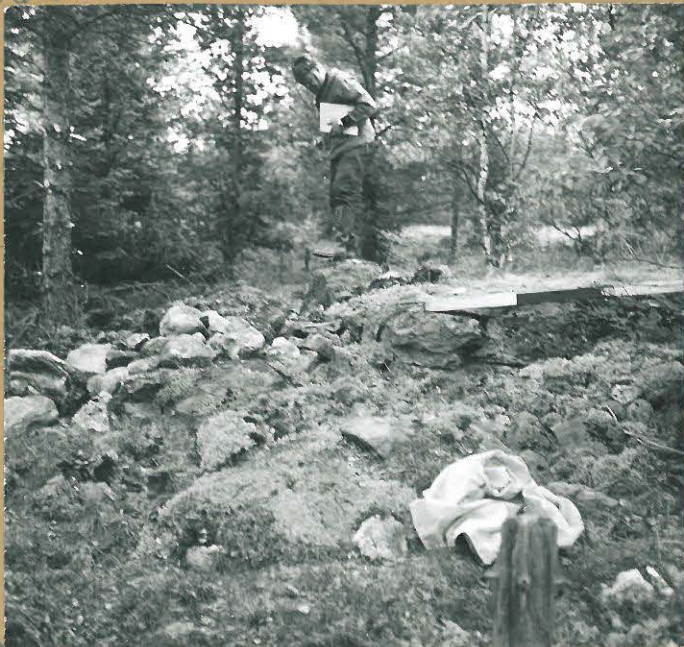
64184



LÄNSIOIAN  
SW. SÄ

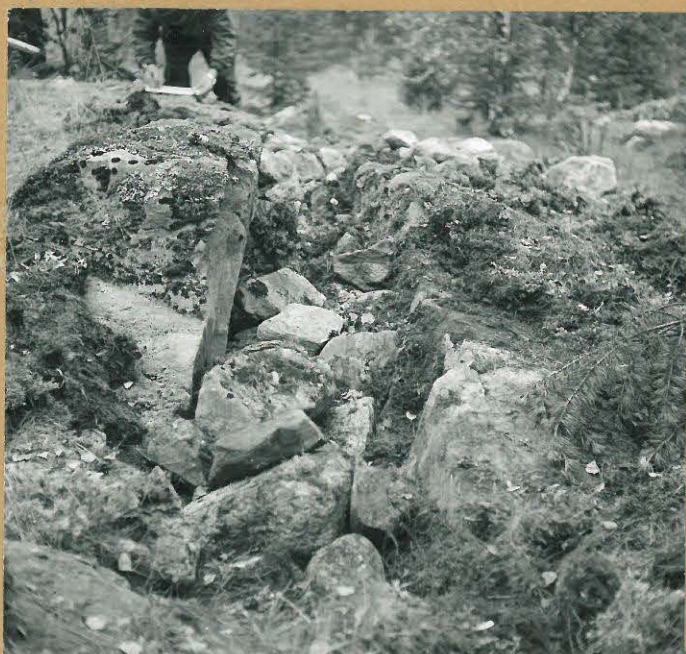
Per just 78

64185



LÄNGBIOSAN S:SD

64186



LÄNGBIOSAN HALKETAITAN TYHJENVEI  
N:SD

Röykkiö 36

64187



LÄNGBIOSAN HALKETAITAN TYHJEN-  
VEIÄNÄ KIVISIÄ, N:SD

64188



PÄÄLTÄ LAMPA

64191



VUOKA BRÄNNISKOGEN

Koel. 78

Röykeio 18

PIHTI PUNDESTETTUNA

W:STA

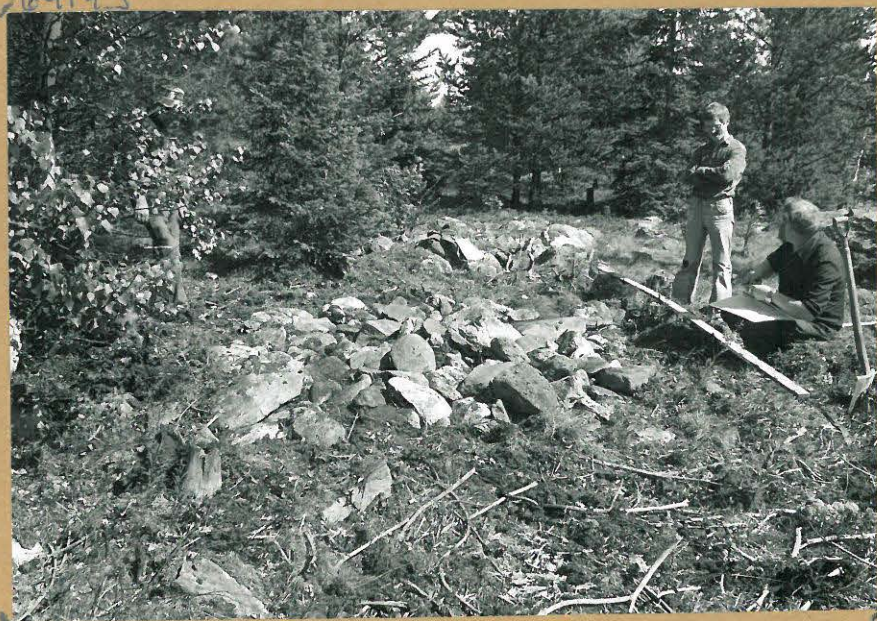
64192



SW:STA

ETUALA R. 11017

64193



WSW:STA

M. M. 18

64194

MAALAHTI, int. PETOLAHTI 14

UUTALA BRÄNNISKOGEN

voes. 1978

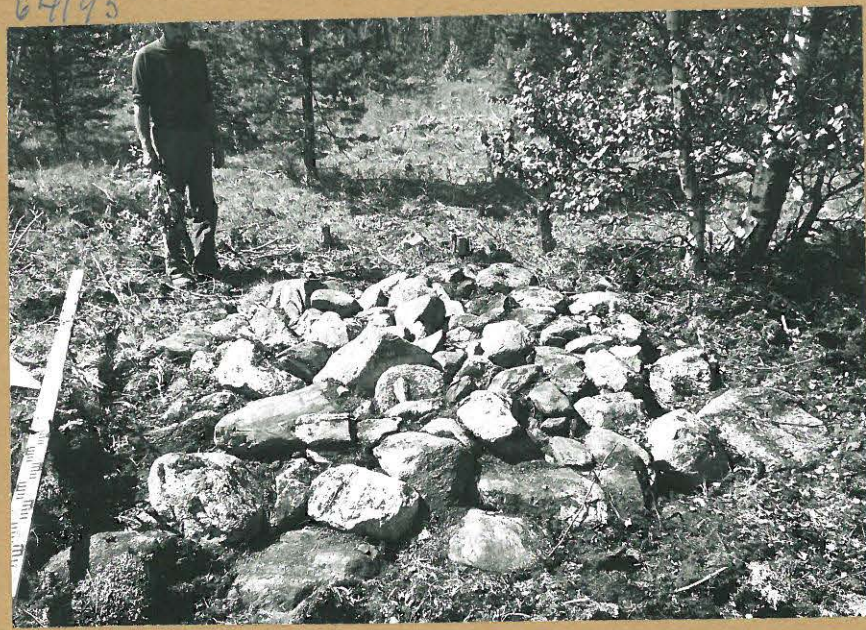
Döyklerö 18

puutariveys



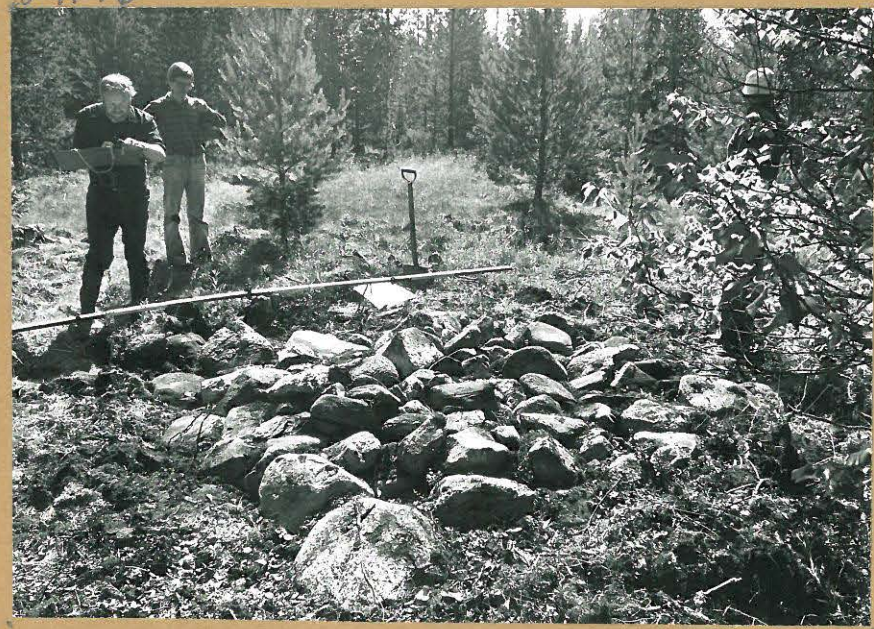
S: stv

64195



NW: stv

64196



NW: stv

K. Kall - 78

641972



MAALAHITI, ent. PETOHITI (15)  
VUOKAT BRÄNNINGSÖREN

Könn. 1978

Röyleisö 18

PINTAKIVEYS

W:SK

641982



Pöykäiviä pöytäruu  
NNE:STA

641992



Tjok.WA  
NE:STA

L. L. - 78



KUUSILAHTI & PETOLAHTI (16)  
VITALEN BRÄNNSSKOGEN

64189



Kou. 78  
H. LUETTINEN

BRÄNNSSKOGENIN RÖYKKEÖITÄ

64190



H. Luettinen - 78