

MAALAHTI LÄNGÄMINNE NIKKARINKALLIO

**Rautakautisen röykkiöalueen
koekaivaus 11.5.-5.6.1992
Leena Engblom**

SISÄLLYSLUETTELO

SISÄLLYSLUETTELO	2
PERUSTIEDOT:	3
JOHDANTO	4
KAIVAUSALUEEN SIJAINTI JA TOPOGRAFIA	5
KAIVAUKSEN KULKU	5
KOEJOJA 1	5
KOEJOJA 2 JA RÖYKKIÖ 5	5
RÖYKKIÖ 2	6
KOEKUOPAT	6
KOEKUOPAT 2-6	6
KOEKUOPAT 7-23	7
RÖYKKIÖT 6-12	9
RÖYKKIÖT 6-8	9
RÖYKKIÖ 9	9
RÖYKKIÖ 10	10
RÖYKKIÖ 11	10
RÖYKKIÖ 12	10
YHTEENVETO	10
DIALUETTELO	12
NEGATIIVILUETTELO	14
PERUSKARTTAOTE	16
YLEISKARTTAPIENENNÖS	17
KARTTAKOPIOT	18
KUVATAULUT	20

MAALAHTI LÄNGÄMINNE NIKKARINKALLIO

Rautakautisen röykkiöalueen koekaivaus 11.5.-5.6.1992

PERUSTIEDOT:

Peruskartta: 1242 12 ÖVERMALAX (Helsinki 1987)
x= 697702-16, y= 1539 38-52, z= 25-26 m mpy

Tilat ja omistajat:

Rn:o 7:85
Rn:o 12:148
Rn:o 12:49
Rn:o 13:119
Rn:o 13:63
Rn:o 13:153
Rn:o 20:30
Rn:o 20:29
Rn:o 5:178

Tielaitos lunastaa suunnitellun murskausalueen ja varastoalueen osuuden em. tiloista.

Löydöt: ---

Diapositiivit: 25129-25145

Negatiivit: f. 89183-218

Aiemmat tutkimukset: Mirja Miettinen, tarkastus 1989
Eero Muurimäki, tarkastus ja kaivaus 1989
Ks. em. kertomukset museoviraston arkeol. os. top. arkisto

JOHDANTO

Alkuvuodesta 1992 tielaitos esitti museovirastolle tutkimuspyynnön, joka koski Nikkarinkallion murskealueen tielinjausta. Aiempien suunnitelmien mukaan tielaitoksen piti rakentaa tie murskealueelle ko. alueen luoteispuolella olevan suoalueen reunaa pitkin. Myöhemmin suunnitelma muuttui niin, että tie rakennetaan idempää, suoraan lyhintä reittiä Laihian paikallistieltä. Vuoden 1992 tutkimussuunnitelmaan kuului tulevan tienkohdan tutkiminen. Tielaitos myönsi hankkeeseen 161 000 mk. Tutkimusta hankaloitti tielaitoksen lähettämä puutteellinen suunnitelmakartta sekä puutteelliset maastomerkinät. Kaivaustyö tehtiin 11.5.-5.6. Kaivauksenjohtajana toimi HuK Leena Engblom ja piirtäjänä fil.yo. Timo Pärssinen. Kaivajina oli työttömiä nuoria Vaasan seudulta ja pari opiskelijaa: Janne Valkama, Janne Ruuhela, Ari Männikkö, Ari Saarimäki, Yvonn Forsman, Rebekka Leskinen, Tal Fisher, Annika Saarela ja Sari Pohjoisaho.

Korvaamatonta apua tarjosi myös paikallinen amatööriarkeologi Siri Hagback.

Helsingissä 5. lokakuuta 1992



Leena Engblom

KAIVAUSALUEEN SIJAINTI JA TOPOGRAFIA

Kaivausalue sijaitsee n. 3 km valtatie 8:lta paikallistietä Laihian suuntaan tien pohjoispuolella. Eero Muurimäen vuonna 1989 kaivama röykkiö sijaitsi kalliopaljastumalla n. puolen kilometrin päässä paikallistiestä. Tuleva tielinja kulkee hakkuuaukean itäreunaa; itäpuolella kasvaa tuoretta kangasmetsää, pääasiassa kuusta. Aluskasvillisuuden valtalaji on mustikka. Turvekerros on paksu. Tielinjalla on muutama kallioharjanne, välimaasto on kosteikkoa, paikoin suota.

KAIVAUKSEN KULKU

KOEJOJA 1

Tutkimukset keskittyivät suunnitellulle n. 400 metrin mittaiselle ja kymmenen metriä leveälle tielinjaukselle. Ensimmäinen koejoja päätettiin kaivaa kalliorinteen kupeeseen Eero Muurimäen tarkastuskertomuksessa mainitsemista röykkiöistä 6-8 parikymmentä metriä länteen, lähes keskelle tielinjaa. Koejoja oli 34 m:n pituinen ja metrin levyinen. Koejoja ulottui yhden terassimuodostelman yli. Kaivaus aloitettiin turpeen poistolla. Sen jälkeen oja kaiettiin 20 cm:m syvyyteen 5 cm:n kerroksina. Maaperä oli hyvin kivikkoista moreenimaata. Maannos oli muuten normaali, paitsi jonkinlaista värjäytymää oli havaittavissa n. 15 cm:n syvyydessä ojan eteläpäässä. Oja oli kuitenkin löydötön.

KOEJOJA 2 JA RÖYKKIÖ 5

Toinen, 10 m:n pituinen ja metrin levyinen koejoja avattiin 50 m pohjoiseen koejojasta 1 Muurimäen mainitseman mahdollisen röykkiön n:o 5 eteläpuolelle. Koska kyseinen röykkiö on uhattuna tulevan tiehankkeen vuoksi, niin koejojan pohjoispäätä laajennettiin 50 m²:n suuruiseksi, ja röykkiön ympäristö kaivettiin. Röykkiö oli 4x4 m:n suuruinen, pyöreä ja sen keskellä oli silmäkivi, jonka laki oli maalattu punaiseksi. Alun perin oli olemassa epäily, että kyseessä on rajapyykki. - Kiven päällä oli jäännöksiä ilmavalokuvauksta varten rakennetusta muovirastista. Röykkiö on ilmeisesti syntynyt siten, että metsänraivauksen yhteydessä metsäkone on työntänyt lähistön kiviä kasaan rajapyykkikiven kupeeseen. Varmuuden vuoksi röykkiö kuitenkin kaivettiin kuten muinaisjäännös.

Koejoja 2 kaivettiin myös 5 cm:n tasoissa. Ojassa oli harvempi kiveys kuin ojassa 1. Maaperä oli soraa, maannos oli puhdas. Oja kaivettiin 20 cm:n syvyiseksi. Mitään ei löytynyt.

Röykkiön ympäristö kaivettiin siten, että itse röykkiökiveys säästettiin viime vaiheeseen. Röykkiön ympäristö koostui tasaisesta kiveyksestä. Itse röykkiökiveyksen pohjoispuolella oli tiheä, 1,5 x 2 m:n, suorakaiteen muotoinen kiveys, joka muistutti liesikiveystä. Nokea tai hiiltä ei kuitenkaan löytynyt, mitään löytöjä ei myöskään havaittu. Röykkiökiveyksen itäpuolella näkyi (tasossa 2 kaikkein selvimmin) rantaterassi. Ympäristö kaivettiin tasoon 2 saakka. Maannos oli puhdas. Lopuksi silmäkiveä ympäröivät kivet vaaittiin ja poistettiin ja alue kaivettiin. Mitään ei löytynyt.

RÖYKKIÖ 2

Aluetta röykkiö n:o 2 ympärillä sekä itse röykkiötä oli raivattava hakkuujätteistä ennen tutkimusta. Tällöin havaittiin metsäkoneen vaurioittaneen röykkiötä kahdelta puolelta (ks. kuva 89187). Röykkiö on kokonsa (n. 10 metriä halkaisijaltaan) ja sijaintinsa (yli 25 m mpy, jota yleisesti pidetään pronssikauden loppuvaiheen rannankorkeutena.) puolesta ajoitettavissa varhaismetallikaudelle. Röykkiön todellista laajuutta on vaikeaa hahmottaa, sillä paksuhko turve peittää reunimmaisista kiviä. Muutoin kohteen kunto vastaa Muurimäen kuvausta (ks. Muurimäen tark.kertomus).

KOEKUOPAT

Koekuoppa 1

Koekuoppaa yritettiin kaivaa koeojan 1 eteläpuolelle 10 m:n päähän. Kuoppa osui kuitenkin niin pahasti kosteikkoon, että vetisyyden vuoksi kaivaminen kävi mahdottomaksi. Maaperän vetisyyden vuoksi ei muita koekuoppia koeojan eteläpuolelle katsottu tarpeelliseksi tehdä - muutama lapiolla tehty koepisto antoi riittävän kuvan maannoksesta.

KOEKUOPAT 2-6

Kuopat kaivettiin samalle linjalle 500 koeojien 1 ja 2 väliin. Maaperä oli koeojien välillä paikoin vetistä, miltei suon kaltaista, joten ei ollut tarpeen tehdä koekuoppia säännönmukaisesti kymmenen metrin välein.

Koekuoppa 2

Kuoppa kaivettiin 50 cm:n syvyyseksi. Turvekerros oli hyvin ohut. Huuhtoutunut kerros näkyi vain kuopan länsireunalla 10 cm:n paksuisena. Muutoin maannos oli normaali, pohjalla savi.

Koekuoppa 3

Kaivettiin 50 cm:n syvyiseksi. Turvekerros oli 5 cm:n syvyinen. Ohut huuhtoutunut kerros näkyi länsi-, etelä- ja itälaidalla. pohjalla savi.

Koekuoppa 4

Kuoppa kaivettiin 30 cm:n syvyiseksi. Turvekerros oli 5-10 cm:n syvyinen. Huuhtoutunut kerros näkyi etelä-itälaidalla 5 cm:n paksuisena. Pohjakerros oli soraa.

Koekuoppa 5

Kaivettiin 30 cm:n syvyiseksi. Kuoppa sijaitti kivikkoisessa rinteessä, selviä maakerroksia ei ollut näkyvissä. Pohjalla savea.

Koekuoppa 6

Kaivettiin 35 cm:n syvyiseksi. Turvekerros oli 5 cm:n syvyinen, huuhtoutunut kerros näkyi kuopan itälaidalla 15 cm:n paksuisena, etelä-länsilaidalla 2-3 cm:n paksuisena. Pohjalla näkyi savea etelä-itäkulmassa, muuten pohja oli ruostehiekkaa.

KOEKUOPAT 7-23

Kuopat kaivettiin röykkiön 5 pohjoispuolelle, röykkiön 2 ympäristöön. Näin pyrittiin selvittämään röykkiön ympärille tulevan suoja-alueen rajoja, ja ennen kaikkea asutus- tai toiminta-alueen mahdollisuutta.

Koekuoppa 7

Kaivettiin 40 cm:n syvyiseksi. Normaali maannos. Itälaidalla näkyi kalliopohja.

Koekuoppa 8

Kaivettiin 50 cm:n syvyiseksi. Normaali maannos. Savipohjalla.

Koekuoppa 9

Kaivettu 25 cm:n syvyiseksi. Kuoppa osui kosteikkoalueelle. Turvekerros oli 5 cm:n paksuinen, muutoin savea.

Koekuoppa 10

Kaivettu 35 cm:n syvyiseksi. Normaali maannos. Turvekerros oli 4 cm:n, huuhtoutunut kerros 5 cm:n ja rikastumiskerros 12 cm:n paksuinen. Pohjalla savi. Pohjoispuolella iso maakivi.

Koekuoppa 11

Kaivettiin 25 cm:n syvyiseksi. Turvekerros oli 2 cm:n paksuinen, muutoin savea.

Koekuoppa 12

Kaivettu 25 cm:n syvyiseksi. Paksu turvekerros, pohjalla huuhtoutunut kerros ja kiviä.

Koekuoppa 13

Kaivettu 25 cm:n syvyiseksi. Paksu turvekerros, pohjalla savi sekä kivistä muodostunut kehä, joka aluksi vaikutti paalunsijalta, mutta poikkeavaa värjäytymää ei havaittu.

Koekuoppa 14

Kaivettiin 25 cm:n syvyiseksi. Turvekerros oli 10 cm:n paksuinen. Pohjalla savensekainen rantahiekka.

Koekuoppa 15

Kaivettiin 20 cm:n syvyiseksi. Paksu turvekerros, pohjalla savi ja vanha rantahiekka.

Koekuoppa 16

Kaivettiin 25 cm:n syvyiseksi. Normaali maannos. Turvekerros oli 4 cm:n, huuhtoutunut kerros 6 cm:n syvyinen. Pohjalla savea ja hiekkaa.

Koekuoppa 17

Kaivettiin Muurimäen löytämän kuopanteen n:o 1 laidalle 35 cm:n syvyiseksi. Maannos oli normaali: turvekerros oli 5 cm:n, huuhtoutunut kerros 6 cm:n paksuinen ja pohjalla hiekkaa ja soraa.

Koekuoppa 18

Kaivettiin 25 cm:n syvyiseksi. Turvekerros oli 5 cm:n paksuinen. Huuhtoutunut kerros oli huonosti näkyvissä. Kuopassa oli muutama kivi.

Koekuoppa 19

Kaivettiin 20 cm:n syvyiseksi. Turvekerros oli 5 cm:n paksuinen, samoin huuhtoutunut kerros.

Koekuoppa 20

Kuoppaa kaivettiin vain 5 cm:n verran. Maannos oli sekoittunut ja näkyvissä oli värjäytymää, joka on ilmeisesti likamaata. Näkyvissä oli myös palaneita kiviä.

Koekuoppa 21

Kaivettiin 15 cm:n, itälaita 35 cm:n syvyiseksi. Profiilissa näkyi normaali maannos: turvekerros oli 5 cm:n ja huuhtoutunut kerros 10 cm:n paksuinen. Muutoin näkyi rikastunut kerros ja ruostehiekkaa.

Koekuoppa 22

Kaivettiin vain 5 cm:n syvyiseksi. Myös tämän kuopan maannos oli sekoittunut. Värjäytymää oli näkyvissä, luultavasti likamaata.

Koekuoppa 23

Kaivettiin 20 cm:n syvyiseksi, länsilaidan profiili kaivettiin 50 cm:n syvyiseksi. Profiilissa näkyi normaali maannos: turvekerros oli 8 cm:n ja huuhtoutunut kerros 10 cm:n paksuinen.

RÖYKKIÖT 6-12

Eero Muurimäki kuvailee tarkastuskertomuksessaan kolme röykkiötä (n:o 6, 7 ja 8), jotka sijaitsevat lähellä suunniteltua tielinjaa. Röykkiöiden etäisyys maastoon merkittyn tielinjaukseen tarkastettiin ja tässä yhteydessä havaittiin neljä uutta röykkiötä, jotka numeroitiin Muurimäen käyttämän järjestelmän mukaisesti 9-12. Koska röykkiöt sijaitsevat nyt toteuttavan tiehankkeen vaikutusalueella, kuvataan röykkiöt tässä yhteydessä.

RÖYKKIÖT 6-8

Röykkiöt vastaavat Muurimäen tarkastuskertomuksessa annettua kuvaa lukuunottamatta seuraavia vaurioita: röykkiöstä 7 on paria kiveä liikuteltu ja turpeita siirretty; röykkiön 8 etelälaidasta turvetta on kuorittu n. puolen neliön alalta. Mahdollisesti uteliaat maanomistajat ovat tutustuneet muinaisjäännöksiin. Röykkiö 6 oli koskematon ja sen korkein kohta on 26,43 m mpy ja matalin kohta 26,16. Röykkiön 7 korkein kohta on 26,73 m mpy ja matalin 25,94; ja röykkiön 8 korkein kohta on 26,74 m mpy ja matalin 26,07 m mpy.

RÖYKKIÖ 9

Epämääräisen muotoinen, lähinnä soikeahko, n. 30 cm:n korkuinen röykkiö sijaitsee n. viisi metriä itään röykkiöstä n:o 7.. Määritystä haittaa paksuhko turvekerros, jossa kasvaa nuoria kuusia, osin myös röykkiön päällä. Keskellä on suurempi kivi , joka on irrallaan. Pohjois-etelä -suunnassa kohteen pituus on neljä metriä ja itä-länsi -suunnassa leveys on 2,5 metriä. Matalin reuna on korkeudella 25,80 m mpy ja korkein kohta röykkiössä 26,31 m mpy. Kuva f. 89189.

RÖYKKIÖ 10

Aivan röykkiön n:o 11 pohjoispuolella on pyöreä, läpimitaltaan kolme metriä ja n. 30 cm matala röykkiö, kuva sivulla , f. 89191. Röykkiö on koskematon ja sen päällä kasvaa nuoria kuusia. Matalin reuna on korkeudella 25,25 m mpy ja korkein kohta 25,93m mpy. Etelälounaassa n. kahdeksan metrin päässä sijaitsee röykkiö n:o 8, ks. kuva f. 89190 sivulla .

RÖYKKIÖ 11

Korkeahko, läpimitaltaan 4,5 metriä, pyöreä röykkiö on aivan kohteen n:o 10 vieressä, ks. kuva sivulla , f. 89191. Reunakiveys on selvästi havaittavissa, sillä röykkiön lounaisnurkkaa on pengottu neliömetrin alalta. Keskellä on lahonnut kanto. Korkein kohta on 26,30 m mpy korkeudella ja matalin reuna 25.58 m mpy.

RÖYKKIÖ 12

Edellisestä n. neljän metrin päässä koilliseen on matala, pyöreähkö, halkaisijaltaan kolme metrinen röykkiö. Itäreunassa on iso reunakivi ja itäosassa muutamia kiviä pystyssä kehäkiveyksenä. Näyttäisi siltä kuin koko röykkiön keskusta olisi painunut kasaan tai olisi osin purettu. Eteläpuolella on kiviä hajallaan, jotka saattavat olla peräisin röykkiöstä. Luoteisreunalla on turvetta hiljattain pengottu ja joitain reunakiviä on tullut esiin. Ks. kuva f. 89192. Korkein kohta on 26,14 m mpy ja matalin 25,28 m mpy.

YHTEENVETO

Röykkiö 2 on vaarassa tuhoutua ellei sitä kyetä merkitsemään hyvin ja suojaamaan aidalla jo rakennusvaiheessa. Myöhemmin murskeenoton edetessä voi räjäytystoiminta murtaa kallioperustalla sijaitsevaa röykkiötä. Lisäksi kivimurskauksen aiheuttama pöly tulee sotkemaan lähiympäristöä - röykkiö tulee sijaitsemaan vain parinkymmenen metrin päässä suunnitellun louhoksen reunasta. Jo metsää

kaadettaessa metsäkoneet ovat muovanneet uudelleen kohteen reunoja. Röykkiön todelliset reunat sekä siihen liittyvän mahdollisen toiminta-alueen - mihin lienee syytä lukea kymmenisen metriä lounaaseen sijaitsevat epämääräiset kuopanteet - olisi syytä selvittää koekaivauksin. Mikäli röykkiö suojellaan aidalla, voi aidan sijoittaminen oikein tuottaa vaikeuksia ellei tunneta kohteen laajuutta. On kyseenalaista em. haitat huomioon ottaen, tulisiko kohde määrittää luokkaan I eli suojeltavaksi. Suojeleminen voi osoittautua hankalaksi ja aikaa myöten myös kalliimmaksi toimeksi kuin kohteen poistaminen kokonaan kaivamalla.

Röykkiöt 6-12 sijaitsevat pari-kolmekymmentä metriä kaakkoon murskealueelle johtavalta tieltä. Mikäli tien alle jäävä kalliomuodostuma, jolla myös röykkiöt sijaitsevat, tasoitetaan räjäyttämällä, voi röykkiöille aiheutua rakennusaikana vahinkoa, lähinnä tärinä voi sortaa kiveyksiä kalliopaljastuman reunoilla olevista röykkiöistä n:o 6 ja n:o 7. Tien käyttö raskailla ajoneuvoilla voi osaltaan edesauttaa vahinkoja röykkiöille. Röykkiöiden suojaaminen em. haitoilta on vaikeaa.

DIALUETTELO

- 25129 Kuva Tielaitoksen suunnittelemalta tielinjalta kaivaukselle päin. SW.
- 25130 Peruslinjan 500 eteläpää. SW.
- 25131 Röykkiö 2. NE.
- 25132 Röykkiö 2 läheltä. S.
- 25133 Koeoja 1 tasossa 0. NE.
- 25134 Koeoja 2 ennen kaivausta. S.
- 25135 Koeoja 1 tasossa 1. NE.
- 25136 Koeoja 2 tasossa 0. S.
- 25137 Nokiläikkä koeojassa 1, 190-191.5/499-500, tasossa 2.
- 25138 "Röykkiön" ympäristö tasossa 0. SW.
- 25139 Koeoja 2 tasossa 1. S.
- 25140 Kiveys "röykkiön" N -puolella tasossa 0.
- 25141 "Röykkiön" ympäristö tasossa 1. SW.
- 25142 Koekuoppa n:o 19. S.
- 25143 "Röykkiön" silmäkiven eli rajapyökin ympäristöä kaivetaan pohjaan.
SW.
- 25144 Työkuva. Harjannetta koekuoppien n:o 9 ja 10 E -puolella kaivetaan.
Vas. Annika Saarela, Sari Pohjoisaho ja Yvonn Forsman. SW.

25145 Ryhmäkuva. Takarivi vas. Annika Saarela, Sari Pohjoisaho, Tal Fisher, Janne Valkama, Ari Saarimäki ja eturivi vas. Ari Männikkö, Janne Ruuhela, Yvonn ja Saska Forsman, Roope Engblom, Remu Pärssinen ja kaiv.joht. Leena Engblom.

NEGATIIVILUETTELO

- f. 89183
- f. 89184 Peruslinjan 500 eteläpää. SW.
- f. 89185 Röykkiö 2. E.
- f. 89186 Sama. NE.
- f. 89187 Sama läheltä. S.
- f. 89188 Koeoja 1 tasossa 0. NE.
- f. 89189 Röykkiö 9. N.
- f. 89190 Röykkiö 8. S.
- f. 89191 Röykkiöt 10 ja 11. SW.
- f. 89192 Röykkiö 12. S.
- f. 89183 Kuva Tielaitoksen suunnittelemalta tielinjalta kaivaukselle päin. SW.
- f. 89193 Koeojaa 1 kaivetaan. NE.
- f. 89194 Koeoja 2 ennen kaivausta. S.
- f. 89195 Koeoja 1 tasossa 1. NE.
- f. 89196 Koeoja 1 tasossa 1. SW.
- f. 89197 Koeoja 2 tasossa 0. S.
- f. 89198 Työkuva. "Röykkiön" päältä poistetaan turvetta. SW.
- f. 89199 "Röykkiön" ympäristö tasossa 0. SW.
- f. 89200 Koeoja 2 tasossa 1. S.
- f. 89201 Työkuva. Yvonn Forsman kaivaa "rantatörmää". E.

- f. 89202 Kiveys "röykkiön" N-puolella tasossa 0.
- f. 89203 Työkuva. "Röykkiötä" tutkitaan. Kuvassa vas. Ari Saarimäki, Ari Männikkö ja Janne Ruuhela. SW.
- f. 89204 Työkuva. Yvonn Forsman koekuopassa n:o 19. Taustalla vas. röykkiö 2. S.
- f. 89205 "Röykkiö" tutkittu kauttaaltaan tasoon 1. SW.
- f. 89206 Koekuoppa n:o 19. Taustalla röykkiö 2. S.
- f. 89207 "Röykkiön" silmäkiven eli rajapyykin ympäristöä kaivetaan pohjaan. W.
- f. 89208 Kaivauksen johtaja Leena Engblom tekemässä muistiinpanoja koekuopista.
- f. 89209 Työkuva. Harjannetta koekuoppien n:o 9 ja 10 E-puolella kaivetaan. Vas. Annika Saarela, Sari Pohjoisaho ja Yvonn Forsman. SW.
- f. 89210 Tal Fisher kaivamassa koekuoppaa n:o 10. S.
- f. 89211-13 Työkuvia. Koekuopat n:o 9 ja 10 sekä niiden E-puolella oleva harjanne.
- f. 892114-16 Ryhmäkuva. Takarivi vas. Annika Saarela, Sari Pohjoisaho, Tal Fisher, Janne Valkama, Ari Saarimäki ja eturivissä vas. Ari Männikkö, Janne Ruuhela, Yvonn ja Saska Forsman, Roope Engblom, Remu Pärssinen ja kaiv.joht. Leena Engblom.
- f. 89217 Työkuva. Kaivaus on päättynyt ja tyytyväiset osaanottajat poistuvat paikalta. Vas. kaivausjohtaja Leena Engblom, Janne Ruuhela ja Ari Saarimäki.
- f. 89218 Avohakkuualueetta röykkiöltä 2 itään.
- f. 89219 Koekuopat umpeen luotuna. Taustalla röykkiö 2. E.

MAALAHTI LÄNGÄMINNE NIKKARINKALLIO

Leena Engblom 1992



Peruskarttaote 1:20 000 (1242 12 ÖVERMALAX)

Kohde merkitty ●

MAALAHTI LÄNGÄMINNE NIKKARINKALLIO

Leena Engblom 1992

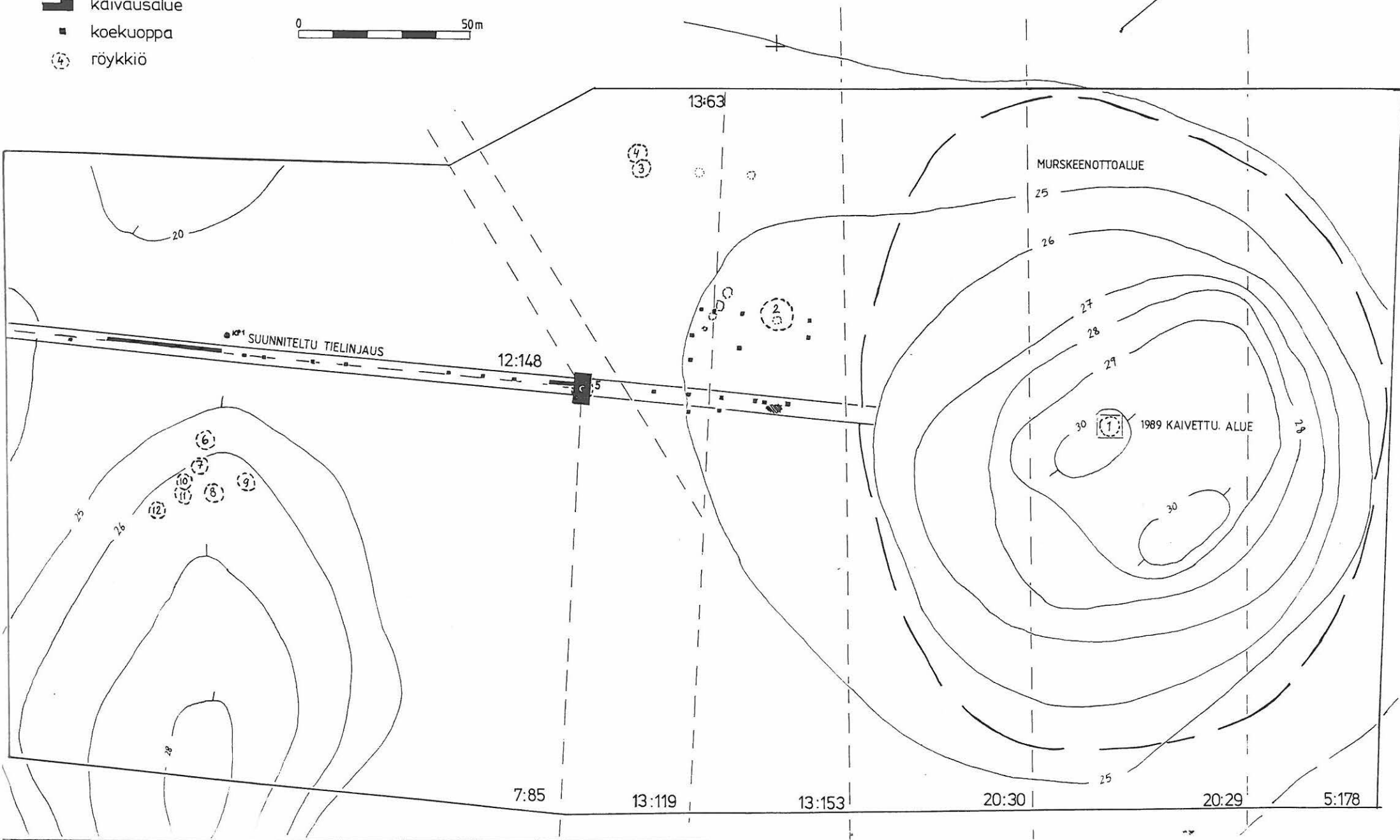
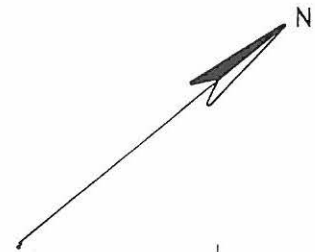
Yleiskartta PIENENJÄMÄ (perustuu Tielaitoksen suunnitelmakarttaan 1:2000)

Piirt. T. Pärssinen

■ kaivausalue

■ koekuoppa

⊕ röykkiö



MAALAHTI LÄNGÄMINNE NIKKARINKALLIO

Leena Engblom 1992

PINTAVAAITUSKARTTA 1:100

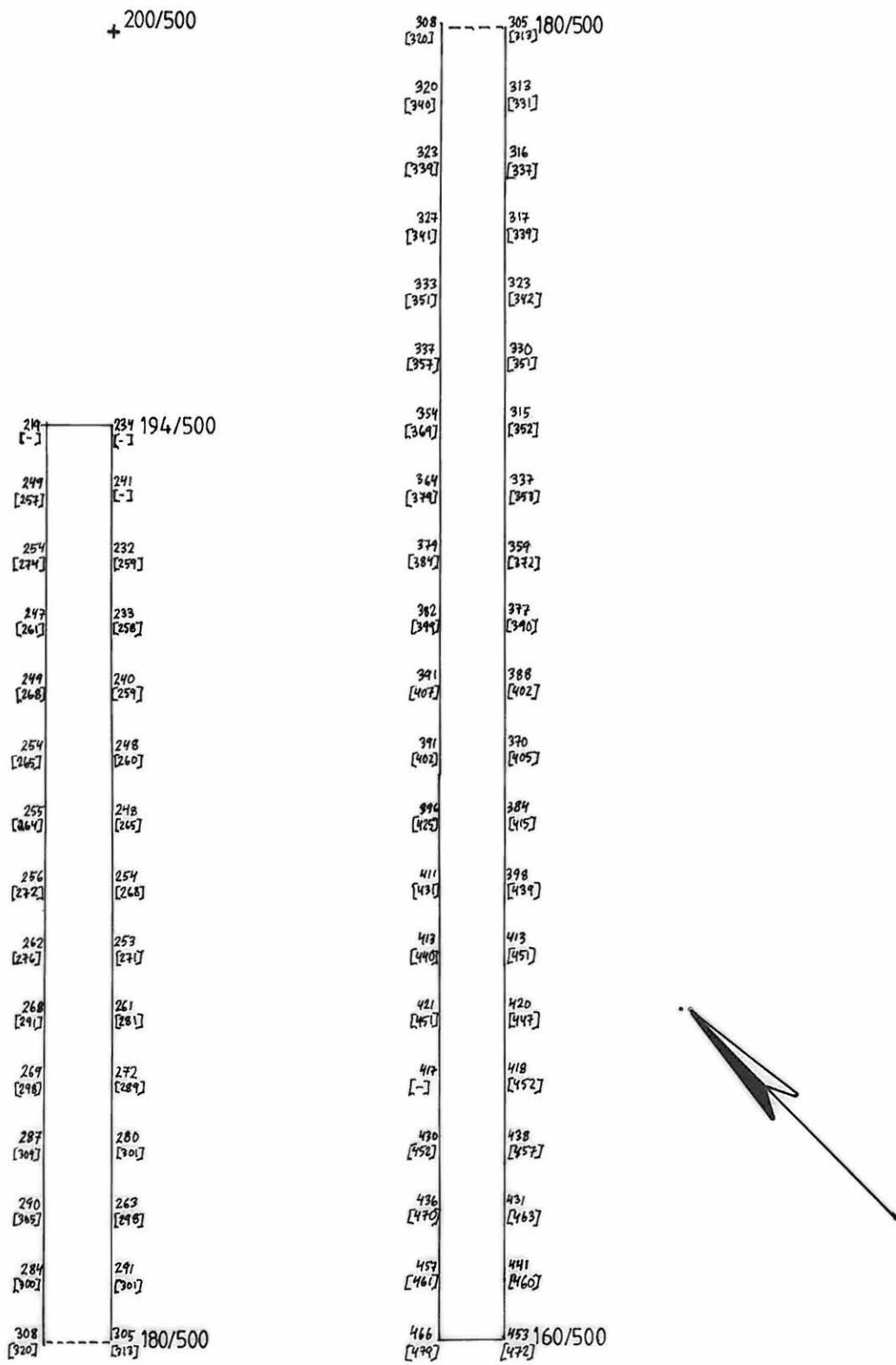
[POHJALUVUT SULUISSA]

KOEOJA 1

KP1 = 24,19 M MPY

PIIRT. T.PÄRSSINEN

KPLUKU = 149



MAALAHTI LÄNGÄMINNE NIKKARINKALLIO

Leena Engblom 1992

PINTAVAAITUSKARTTA 1:100

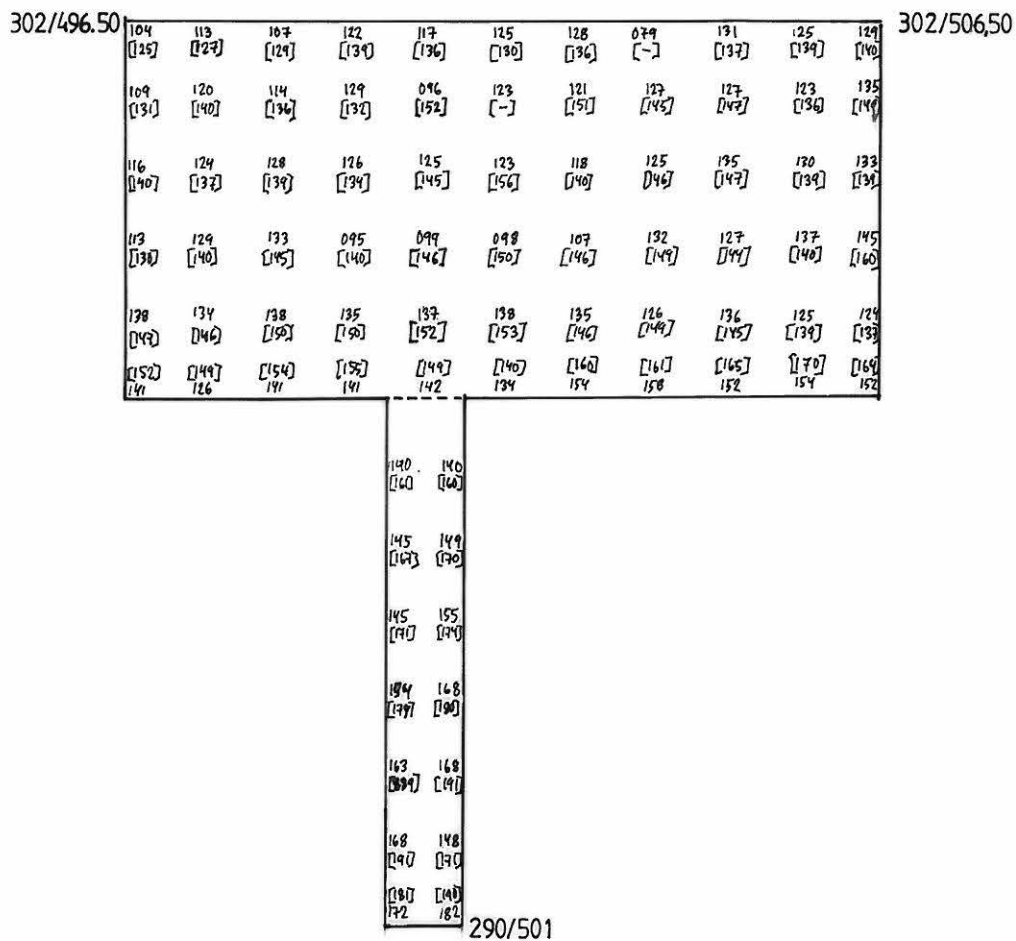
[POHJALUVUT SULUISSA]

KOEJOJA 2 JA RÖYKKIÖ 5

KP1= 24.19 M MPY

PIIRT. T. PÄRSSINEN

KPLUKU = 217





f. 89183 KUVA TIELAITOKSEN SUUNNITTELEMALTA
TIELINJALTA KAIVAUKSELLE PÄIN. SW.



f. 89184 PERUSLINJAN 500 ETELÄPÄÄ. SW.



f. 89193 KOEJAA 1 KAIVETAAN. NE.



f. 89188 KOEOJA 1 TASOSSA 0. NE.



f. 89195 KOEOJA 1 TASOSSA 1. NE.



f. 89194 KOEOJA 2 ENNEN KAIVAUSTA. S.



f. 89201 TYÖKUVA. MUONN FORSMAN KAIVAA "RANTA-
TÖRMÄÄ." E.



f. 89202 KIVEYS "RÖYKKIÖN" N-PUOLELLA TASOSSA O.



f. 89197 KOEJA 2 TASOSSA O. S.



f. 89200 KOEJA 2 TASOSSA 1. S.



f. 89199 "RÖYKKIÖN" YMPÄRISTÖ TASOSSA O. SW.



f. 89205 "RÖYKKIÖ" TUTKITTU KAUTTAALTAAN TASOON 1. SW



f. 89207 "RÖYKKIÖN" SILMÄKIVEN ELI RAJAPYKKIIN YMPÄRISTÖÄ
KAIVETAAN POHJAAN. SW.



f. 89185 RÖYKKIÖ 2. E.



f. 89187 RÖYKKIÖ 2 LÄHELTA, S.



f. 89211 TYÖKUVA. KOEKUOPPIEN N:O 9 JA 10 E-PUOLELLA OLEVAA HARJANNETTA
KAIVETAAN. VAS. ANNIKA SAARELA, SARI POHJOISAHO JA YVONN FORSMAN.



f. 892116 RYHMÄKUVA. TAKARIVI VAS. ANNIKA SAARELA, SARI POHJOISAHO,
TAL FISHER, JANNE VALKAMA, ARI SAARIMÄKI JA ETURIVISSÄ VAS.
ARI MÄNNIKÖ, JANNE RUUHELA, YVONN JA SASKA FORSMAN, ROOPE
ENGBLOM, REMU PÄRSSINEN JA KAIV. JOHTAJA LEEWA ENGBLOM.



f. 89190 RÖYKKIÖ 8. S.



f. 89189 RÖYKKIÖ 9. N.



f. 89191 RÖYKKIÖT 10 JA 11. SW.



f. 89192 RÖYKKIÖ 12. S.