

Estilist. tsto 184/14.10.1986 7

MAALAHTI, Storsjön, Nisseshagen

Koekaivaus rautakautisella
röykyö- ja asuinpaikka-
alueella 1984

Mirja Miettinen

Maalahti, Storsjön, Nisseshagen

koekaivaus rautakautisella asuinpaikka-alueella 1984

Kunta: Maalahti

Kylä: Övermalax

t1 RN:o 35:27

om. Hugo Alexander ja Elsa Sofia Erikslund

peruskartta 1242 09 PETALAX (1970)

Kaivausalue: x = 6974 85, y = 527 85, z = n. 18 m

Tutkittu ala n. 22 m²

Kaivauslöydöt: KM 22405:1-90 (1983 kaivauslöydöt KM 21916:1-34)

Karttaliitteet, s. 10-19, luettelo s. 7

Fosfaattianalyysi s. 20-21

Dialuettelo s. 8, n:ot ~~10461-10485~~ 11388-11412

Negatiiviluettelo s. 9, n:ot 65026-65047

Kuvataulut s. 22-30

Aikaisemmat tutkimukset v. 1904, 1982, 1983

SKL n:o MAALAHTI 1.

SIJAINENTIA JA AIKAISEMPIA TUTKIMUKSIA on käsitelty Nisseshagenin kaivauskertomuksessa v:lta 1982 sekä 1983. Maalahdelta 1981-1984 löydetyistä kuppikivistä on tehty erillinen kertomus, johon myös Nisseshagenin kuppikivet sisältyvät.

Kaivauksen kulku

V:n 1984 kaivausalue oli jatkoa edellisen kesän alueelle A ja liittyi sen eteläpuolella olevalle alueelle, jossa laajentaminen puuston puolesta oli mahdollista. Käytetty ruutukoordinaatisto oli sama kuin 1983, samoin kiintopiste (ks. yl.kartta 1:1000).

Ohuen (n. 2-7 cm) metsäturpeen ja humuksen joukossa oli runsaasti puiden juuria ja eteläosassa, vanhan viljelysmaan lähellä myös pieniä ilm. pel-

losta heiteltyjä kiviä. Täällä oli turve myös löyhempää ja kiviä oli myös pintamaan alapuolella. Kaivauksen kuluessa olikin todettavissa kiveyksen keskittyminen juuri näille kohdin. Päällä olleiden leppien ja koivujen juuret olivat liikuttaneet kiviä ja pinnassa tavattu maan "löyhyys" saattaa selittyä tästä.

Kaivauskerrosten vahvuus määräytyi pääasiassa paljastettujen ja poistettujen kiveyksen kivikerrosten mukaan (n. 5-10 cm vahvuisia). Tasokarttoja piirrettiin neljä ja kaivauskerroksia oli kaikkiaan 5.

Maakerrokset ja kiveykset

Turpeen alta tuli alueen pohjois- ja koillisosasta (ks. tasokartta s. 15) tummaa, ruskeanharmaata, paikoin punertavaa, vahvasti värjäytynyttä maata, jossa oli runsaasti pieniä, hauraiksi rapautuneita kiviä. Alueen lounaisosassa, viljelysmaan ulkopuolella maa oli heikommin värjäytynyttä, vaalean ruskeanharmaata ja vähäkivisempää. Viljelysmaan reuna oli todettavissa vanhassa ojassa, jonka kohdalla ja eteläpuolella maa oli vaaleaa, harmahtavaa ja ruokamullan sekaista. Kaikkialta alueelta tuli löytöjä jo tästä tasosta, vähiten ruokamullan alueelta.

Kiveyksessä ei tässä vaiheessa ollut havaittavissa muuta erityistä kuin em. pienet palaneet kivet, sekä muutamat suuret kivet, joiden huiput tulivat esiin.

Tasossa 2 (kartta s. 16) tumman kulttuurimaan joukkoon ilmestyi hiililäikkiä ja tumman maan alue rajautui selvemmin kiveyksen alueelle. Sen lounaisosassa erottui vahvasti noensekainen, hyvin tumman maan alue, johon sekä hiilet että pääasiallisina löytöinä olleet savitiivistepalat keskittyivät. Tumminnan maan alue oli kooltaan runsaasti 1 x 2 m ja sijaitsi keskellä kaivausaluetta olevien suurehkojen kivien vieressä. Mitään selviä rakenteita ei havaittu, mutta aivan ilmeistä on, että nokipitoinen maa ja hiili sekä palaneet kivet liittyvät intensiiviseen tulenpitoon.

Tasossa 3 (kartta s. 17) oli tumman maan alue jonkinverran pienentynyt ja kivet olivat pääasiassa isoja, jo edellisissä kerroksissa näkyneitä.

Vain alueen kaakkoiskulmassa oli enemmän pienien kivien muodostamaa kiveystä. Ympäröivä vaalea kulttuurimaa oli muuttunut tälle syvyydelle tullessa pääosin vaalean kellertävänharmaaksi puhtaaksi pohjahiekaksi, josta löytöjä ei enää tullut. Myös viereiselle viljelysmaalle kaivetun koeojan ruokamullansekaisen kerroksen alta tuli esiin vaalea puhdas maa.

Tumma kulttuurimaa ulottui tasoihin 4 ja 5 (kartta s. 18) saakka alueen itä- ja kaakkoisosassa ja jatkui kaivetun alueen ulkopuolelle loivasti itään viettävällä rinteellä.

Kivien pääosa kaivetulla alueella oli pieniä ja pienehköjä ja selvästi tulen rapauttamia. Myös suurissa kivissä oli rapautumisen merkkejä. Selviä rakenteita, kuten esim. yksittäistä tulisijaa, ei kiveyksestä voinut erottaa. Pikemminkin kaivaessa tuli vaikutelmaksi, että paikalla on ollut tulenpitopaikka tai -paikkoja, jotka on syystä tai toisesta rikottu/rikkoutuneet. Pienialainen kaivaus ei kuitenkaan riitä ratkaisemaan varmasti, mistä paikalla on kysymys. Kokonaisuudessaan v. 1984 kaivausalue oli edellisvuotista runsaskivisempää ja löytörikkaampaa.

Löydöt:

KM 22405:1-90

Kaivauksessa löytyi pääasiassa savitiivistettä. Löydöt ovat:

savitiivistettä/savikuonaa 11,505 kg

rautakuonaa 41 palaa

rautakatkelmia 8 kpl (pieniä, ei määritettäviä)

saviastianpaloja (osa epäv.) 9 kpl

sinivalkoisen lasihelmen puolikas

hioimen katkelma

hevosen hampaankatkelmia (palamattomia?)

palanutta luuta n. 15 pientä sirua (muutamia grammoja)

kivilaji-iskoksia ja lohkottuja kiviä (osa epäv.) 8 kpl

Löydöissä ei ole tarkemmin ajoittavia esineitä. Lasihelmen puolikas on helmityyppiä, jollaisia tavataan useilta rautakauden jaksoilta. Rautakatelmat ovat liian pieniä ja esihistoriallisuudeltaan epävarmoja. Luu-

ta on hyvin vähän. Mielenkiintoisen poikkeuksen muodostavat ilm. hevosen hampaankatkelmat ruudusta 94-104/4, jossa ne olivat n. 30 cm:n syvyydellä pinnasta tummassa kulttuurimaassa aivan kaivausalueen reunassa. Katkelmien kuuluminen kulttuurimaahan on ilmeistä.

Saviastianpaloiksi luetellut palat eivät kaikki ole varmoja, vaan joukossa saattaa olla myös lohkeilleita savitiivistepaloja. Näitä on ainakin osa myös v:n 1983 löytöjen saviastianpaloiksi luetelluista. Lukuunottamatta hioimen katkelmaa ovat muut kivikatkelmat epämääräisiä, ehkä lohkoja, ehkä myös tulella lohkeilleita. Selviä esineitä niissä ei ole.

Määrällisesti suurimman ryhmän muodostaa savitiiviste, josta suuri osa on verrattain pieniä paloja. Joukossa on kuitenkin myös suuria paloja, joissa näkyy joskus leveitäkin puunsyitä. Isojen palojen keskeiset levintäalueet on merkitty karttoihin. Savitiivisteen joukossa on paloja, joissa on tiivistettä muistuttavaa savikuonaa mutta myös painavampaa materiaalia, ilmeisesti rautakuonaa, joka muutamissa paloissa kokeiltaan oli magneettista. Rautakuonaksi on katsottu vain selvät, muita painavimmat palat.

Johtopäätöksiä

Kaivauksella todettu kulttuurimaa ja siihen kuuluva kiveys ja tulenpidon jäljet ovat rautakautisen asutuksen muistoja. Millaisesta toiminnasta tarkemmin on ollut kysymys, ei ole varmuudella pääteltävissä pienialaisella koekaivauksella. Todennäköistä kuitenkin on, että savitiivistepalat kuuluvat johonkin rakennelmaan, jossa kivien ohella on ollut vahvoja puitakin. Muutamat paloista ovat hirsien välissä olleita tyypillisesti "kolmikulmaisia". Ei ole pääteltävissä kuuluvatko 1983 ja 1984 esiin kaivetut kiveykset ja mahdollinen paalunjälki v:lta 1983 osana rautakautiseen taloon. Kuitenkin 1984 kaivetun kiveyksen luonne viittaisi pikemmin raudanvalmistukseen.

Kaivauksen yhteydessä otettiin viereisestä Inmossenista siitepölynäyte, jonka tri Irmeli Vuorela on analysoinut ja julkaissut (julkaisu lopussa).

Sen mukaan viereisellä mäellä (siis juuri kaivauspaikan alueella) on n. 300-700 jKr. ollut viljanviljelyä.

Nisseshagenin eteläosasta otettiin 1982 kaksi sarjaa maanäytteitä v:n 1982 kaivausalueiden I ja II läheltä (ks. kartta s. 21). Näytteet analysoi HuK Timo Jussila Helsingin yliopiston maatalouskemian laitoksella ja työn kustansi Malax museiförening. Tulosten mukaan (s. 20) alueilla, joilla kaivauksissa tai koepistoissa todettiin kulttuurimaata ja savitiivistettä, on maan fosforipitoisuus ympäristöä korkeampi. Erityisen selvästi tämä näkyy linjalla C-D, joka kulki poikki Nisseshagenin harjanteen ja läheltä 1983-1984 vuosien kaivausaluetta. Fosforiarvot yhdessä löytöjen ja kulttuurimaasta tehtyjen havaintojen kanssa osoittavat, että hajanne oli ainakin eteläosastaan asuttu rautakaudella ja että alimmat merkit sijaitsevat täällä n. 17,5-18 m ymp.

Helsingissä 23.9.1986



Mirja Miettinen

MM/sa

Muinaisjännöksiä ja Storsjön tutkimuksia koskevia julkaisuja:

Malax Museiförening/arkeologigruppen: Offerstenar i Malax, Vasa 1984.

Malax museiförening/arkeologigruppen: Järnåldersleden (muinaispolun opas)
Vasa 1985.

Mirja Miettinen: Cultural Palaeoecology in Malax, Southern Ostrobothnia.
Archaeological background. STRIAE 24. Uppsala 1986 (painossa).

Mirja Miettinen: Järnåldersbosättningen kring Storsjön, Malax, i ljuset
av arkeologiska fynd och pollenanalys. Inlägg vid det 17. nordiska arkeo-
logmötet i Åbo 1985. ISKOS 7 (painossa).

Irmeli Vuorela: Cultural Palaeoecology in Malax, Southern Ostrobothnia.
Pollenanalysis. STRIAE 24. Uppsala 1986 (painossa).

Karttaluettelo:

ote peruskartasta 1:20 000 A4 s. 10			
yleiskartta 1:1000 (+pienennöskopio) A3 s. 11			<i>alleper. 146 x 71 cm</i>
luettelo maanomistajista s. 12			
röykkiöt ja kuppikivet (yleiskartan pienennöskopio) A4 s. 13			
vaaitukset 1:100 (pienennöskopio) A4 s. 14			<i>alleper. 43</i>
tasokartta 1 1:25	"	A4 s. 15	" "
tasokartta 2 1:25	"	A4 s. 16	" "
tasokartta 3 1:25	"	A4 s. 17	" "
tasokartta 4-5 1:25	"	A4 s. 18	" "
diojen kuvaussuunnat (yleiskartan pienennöskopio) A4 s. 19			

Dialuettelo:

- 11388 ↘ yl. kuva S:sta
 11389 ↘ yl. kuva S:sta
 11390 pintamaata poistetaan, S:sta
 11391 pintamaata poistetaan, NE:sta
 11392 pintamaata poistetaan, E:sta
 11393 ↘ yl. kuva kaiv.alueesta, N:sta
 11394 1. taso S:sta
 11395 1. taso N:sta
 11396 1. tason kiveystä SW:sta
 11397 2. taso N:sta
 11398 2. taso N:sta
 11399 2. taso S:sta
 11400 2. taso S:sta
 11401 2. tason kiveystä SW:sta
 11402 2. tason kiveystä N:sta, ruutu 94/102
 11403 savitiivistettä ja savensek. maata kiveyksessä, ruutu 94/102, taso 3
 11404 taso 3, kaivauskuva
 11405 ↘ yleiskuva Nisseshagenin et. osasta, oik. röykkiön 7 päällä olut ent. karjamaja, W:sta
 11406 vanha kesänavetta, SW:sta
 11407 ↘ alueen länsireunaa, oik. tie ja Storsjöbäcken rakennus = vanha karjamaja, NNE:sta
 11408 ~ kaiv.alueen (1983-84) S. puol. niittyä, E:sta
 11409 ~ kaiv.alueen (1983-84) SW puol. niittyä, E:sta
 11410 ~ kaiv.alueelle vievä polku, NW:sta
 11411 suonäytteen otto Inmossenista
 11412 suonäytteen otto Inmossenista

Kuvannut M. Miettinen 1984

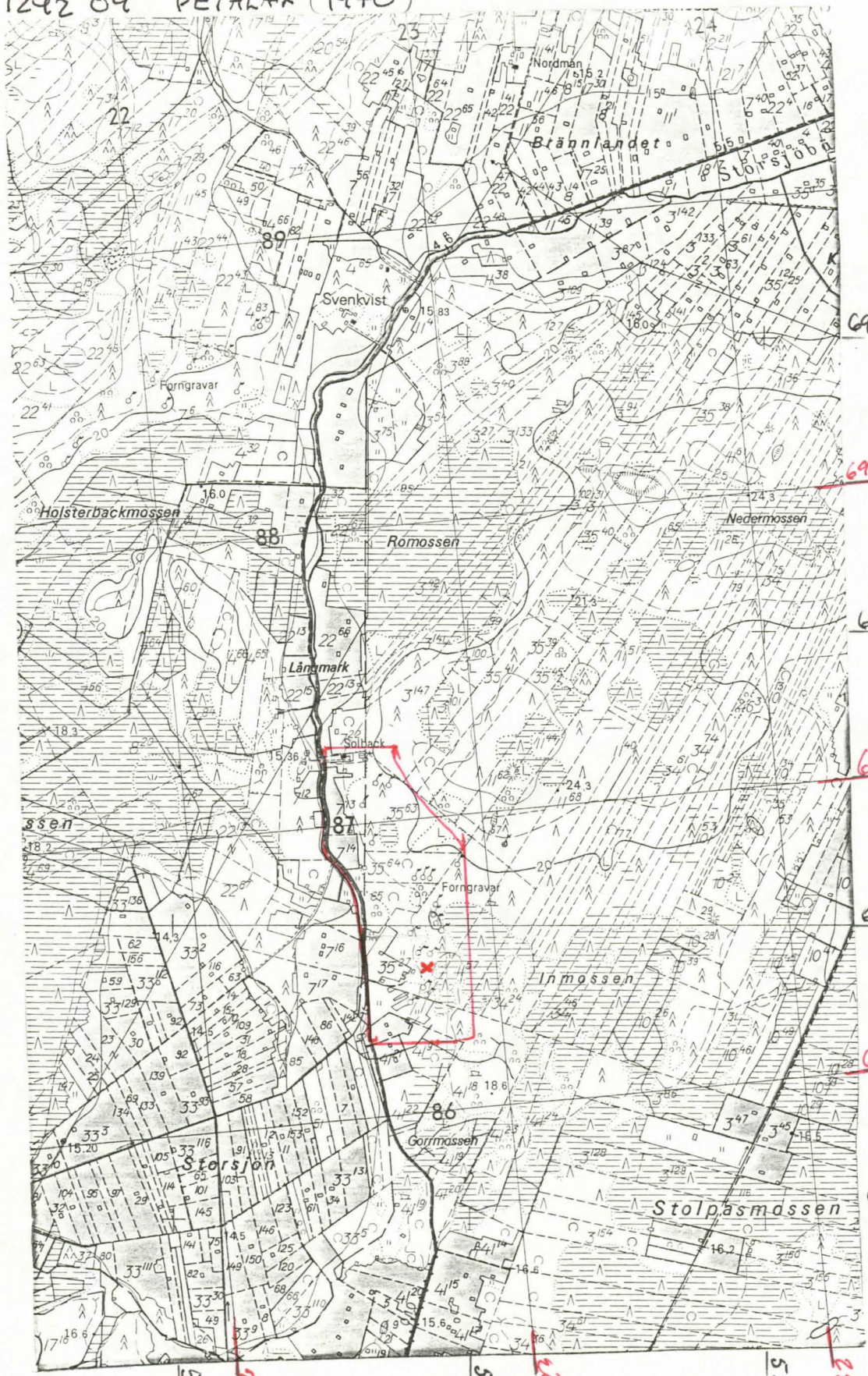
Negatiivit:

- 65026 taso 1 kaivettavana, N:sta
 65027 taso 1 kaivettavana, N:sta
 65028 taso 1 kaivettavana, SW:sta
 65029 taso 1 kaivettavana, SW:sta
 65030 taso 1 kaivettavana, N:sta
 65031 taso 1 kaivettavana, S:sta
 65032 taso 2 kaivettavana, NW:sta
 65033 taso 2 kaivettavana, N:sta
 65034 taso 2 kaivettavana, NE:sta
 65035 taso 2 kaivettavana, E:sta
 65036 taso 2-3 kaivettavana, SW:sta
 65037 taso 2-3 kaivettavana, SW:sta
 65038 taso kaivettavana, S:sta
 65039 yksityiskohta ruudusta 96-102, kesk. isoja savitiivistepaloja,
 taso 2
 65040 kaivauksen et. osaa N:sta, edessä tasoja 3-4 kaivetaan
 65041 tasoja 3-4 kaivetaan et. osassa aluetta, NW:sta
 65042 tasoa 2 kaivetaan, SSE:sta
 65043 tasoa 2 kaivetaan, SE:sta
 65044 tasoa 2 kaivetaan, SE:sta
 65045 tasoja 2-3 kaivetaan, W:sta
 65046 vanhaa peltoa ja taustalla näkyvää niittyä kaiv. alueelta län-
 teen. Vas. vesaikon sisällä (kuvan ulkop.) röykkiö 5
 65047 suonäytteen otto Inmossenista, vas. tri Irmeli Vuorela.

Kuvannut M. Miettinen 1984

1:20 000

1242 09 PETALAX (1970)



6977

6988

6976

6987

6975

6986

6974

527

522

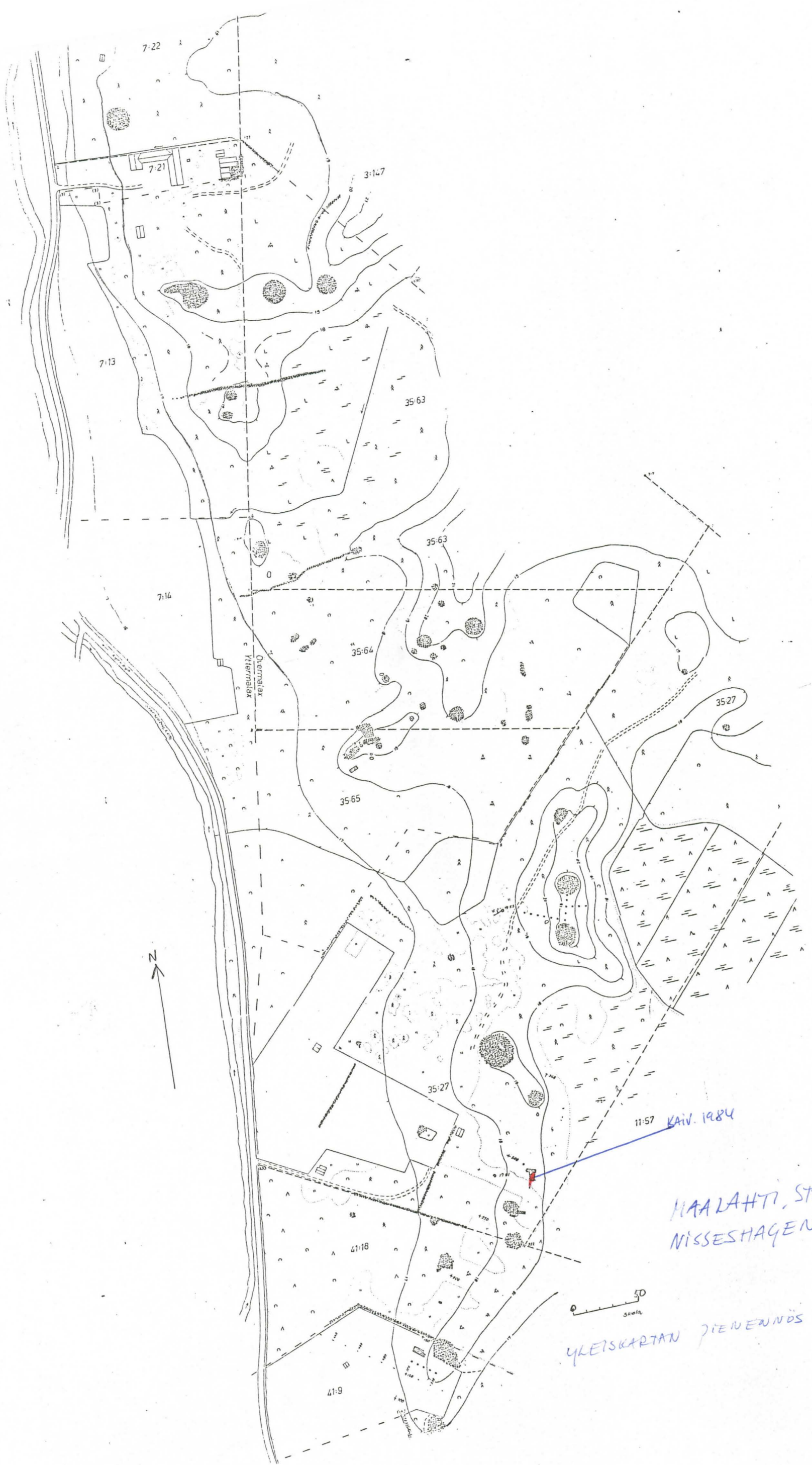
528

523

529

524

ULEISKARTAN 1:1000 ALUE
X KAIVAUSSALUE 1984



MAALAHTI, STORSJÖN
NISSESHAGEN

50
Skala
YLEISKARTAN PIENENYYS

Arkeologiska utgrävningar
i Storsjön, Övermalax, Malax
i juni 1982

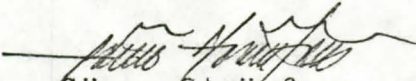
F Ö R T E C K N I N G

över lägenheter och deras ägare.

SIK Rnr 11:57,	Elna Selina Björksten
NILSHAGA Rnr 35:27,	Hugo Alexander Johansson Erikslund och Elsa Sofia
STORMO Rnr 35:63,	Gustav Adolf Storäng
STORÄNG Rnr 35:64,	Marita Ingegärd Enholm
ERIKSSON Rnr 35:65,	Elli Valdine Lövkvist
STORLUND Rnr 41:9,	Gustav Adolf och Ines Valdine Storäng
ÄNG Rnr 41:18,	Johan Ivar Englund
LUND Rnr 41:19,	Karl Stoor
STORMO Rnr 41:21 ,	Gustav Adolf Storäng
STORÄNG Rnr 41:22,	Marita Ingegärd Enholm

Uppgifterna enligt jordregister, som granskats och korri-
gerats vad äganderätten beträffar vid Närpes domsaga i juni
1982. Beträffande de lägenheter, som äges enligt ovanstående
av Adolf och Ines Storäng, äges dessa lägenheter idag av
Adolf och Ines Storängs rättsinnehavare (barnen).

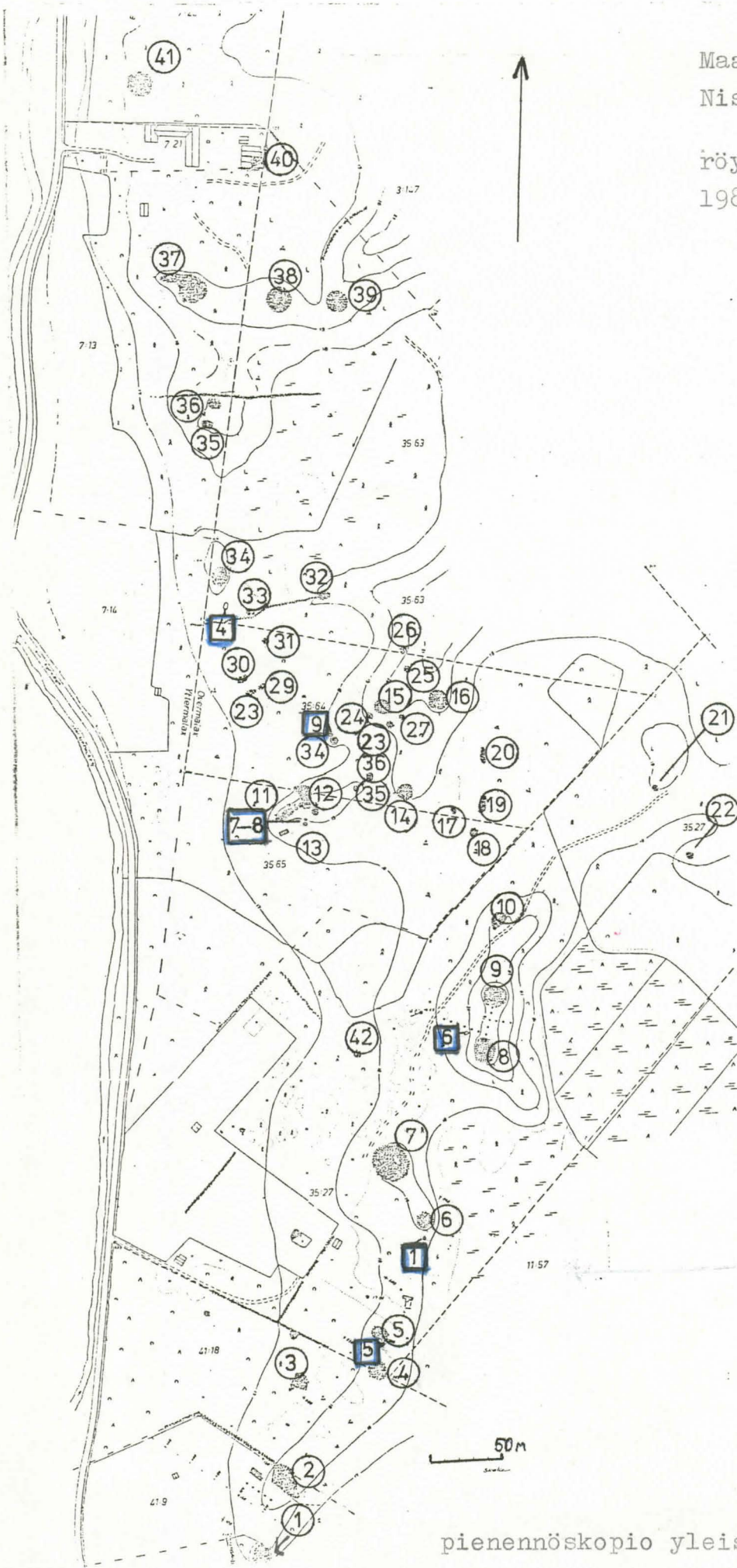
Beträffande Äng lägenhet Rnr 41:18 har lagfart troligen ej
sökts av Englund emedan anteckning om lägenheten saknades vid
domsagan.


Göran Strömfors

(lantm.tekn.)

Maalahti, Storsjön
Nisseshagen

röykkiöt ja kuppikivet
1984



- Röykkiöt
- Kuppikivet

piennöskopio yleiskartasta

MAALAHTI, STORSJÖN, NISSESHAGEN

KOEKAIVAUS 1984

MIRJA MIETTINEN

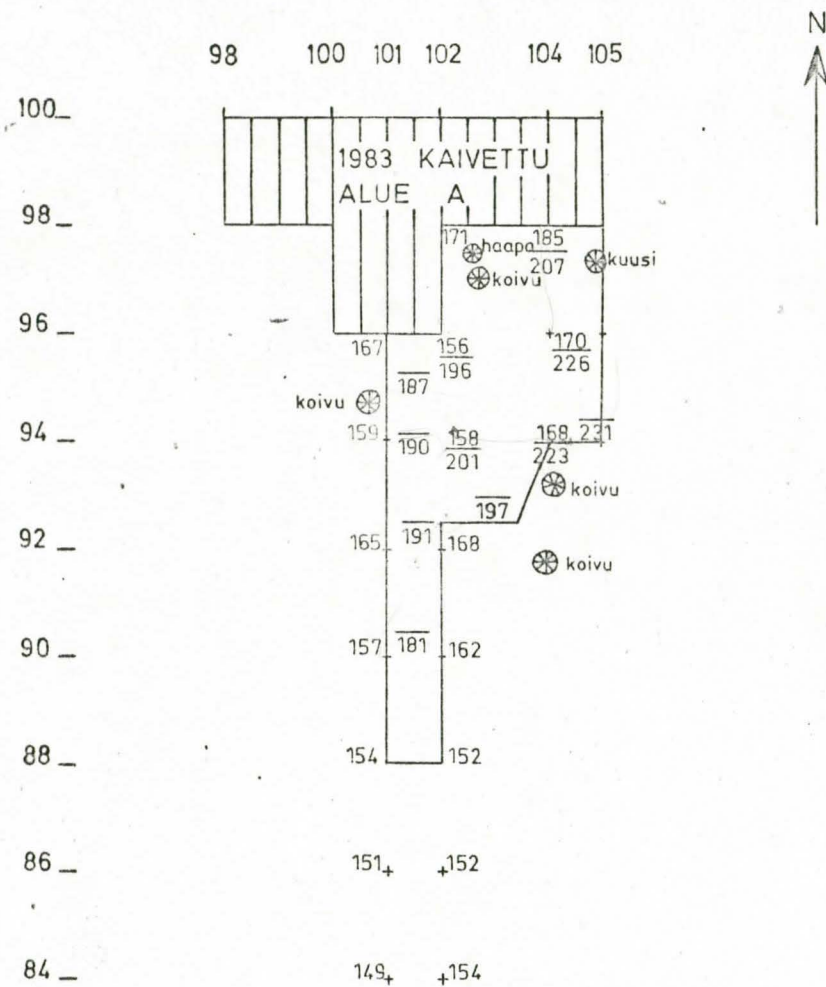
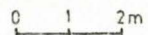
VAAITUKSET

KP. 199 = 18.45 M YMP.

156 PINTALUKU

196 POHJALUKU

MK 1:100



0.14

MAALAHTI, STORSJÖN, NISSESHAGEN

KOEKAIVAUS 1984

MIRJA MIETTINEN

TASOKARTTA 1

KP. 199 = 18.45 M YMP.

156 PINTALUKU

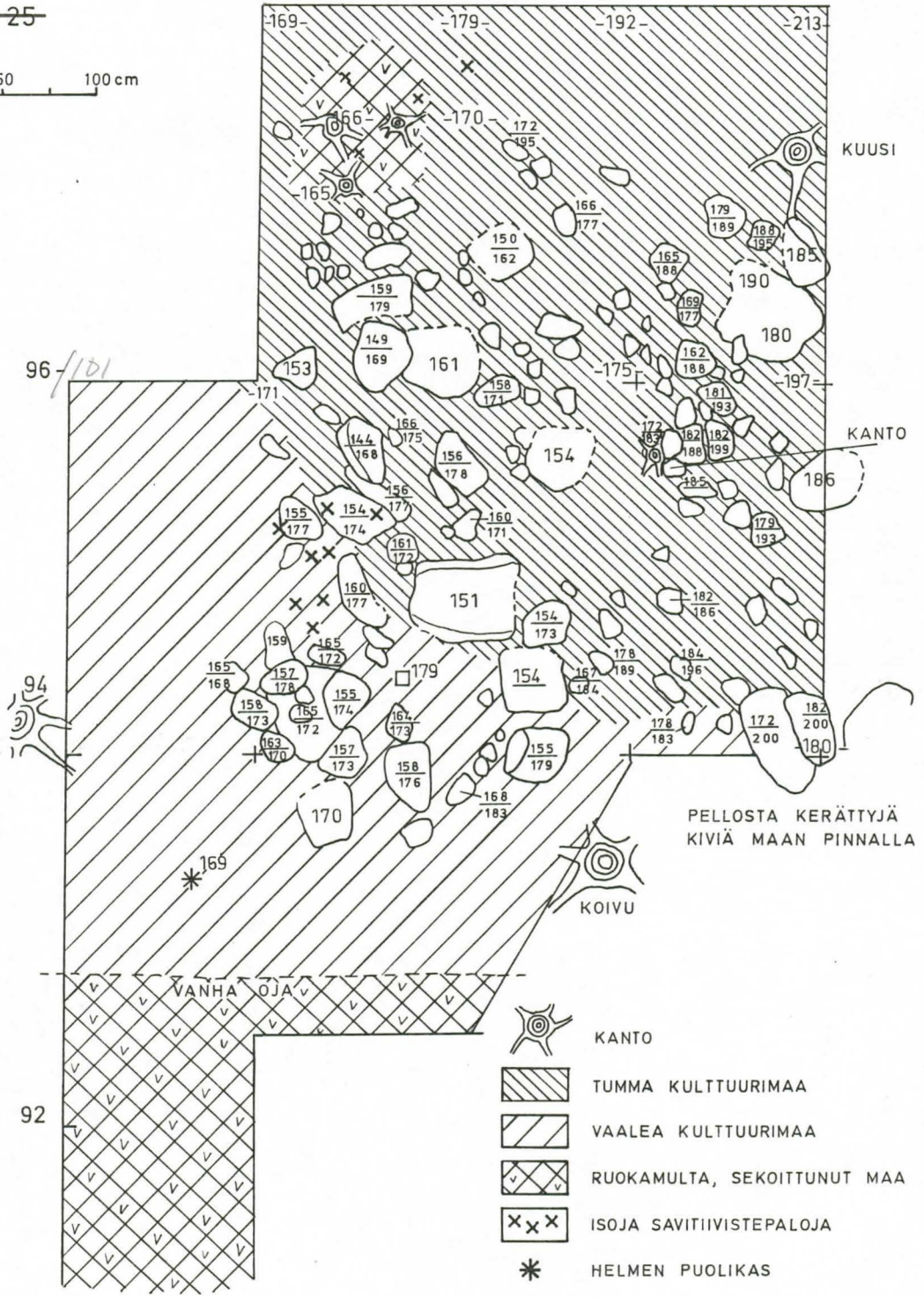
196 POHJALUKU



101 102 104 105

MK 1:25

0 50 100 cm



PELLOSTA KERÄTTYJÄ KIVIÄ MAAN PINNALLA

-  KANTO
-  TUMMA KULTTUURIMAA
-  VAALEA KULTTUURIMAA
-  RUOKAMULTA, SEKOITTUNUT MAA
-  ISOJA SAVITIIVISTEPALOJA
-  HELMEN PUOLIKAS
-  RAUTAKATKELMA

MAALAHTI, STORSJÖN, NISSESHAGEN

KOEKAIVAUS 1984

MIRJA MIETTINEN

TASOKARTTA 2

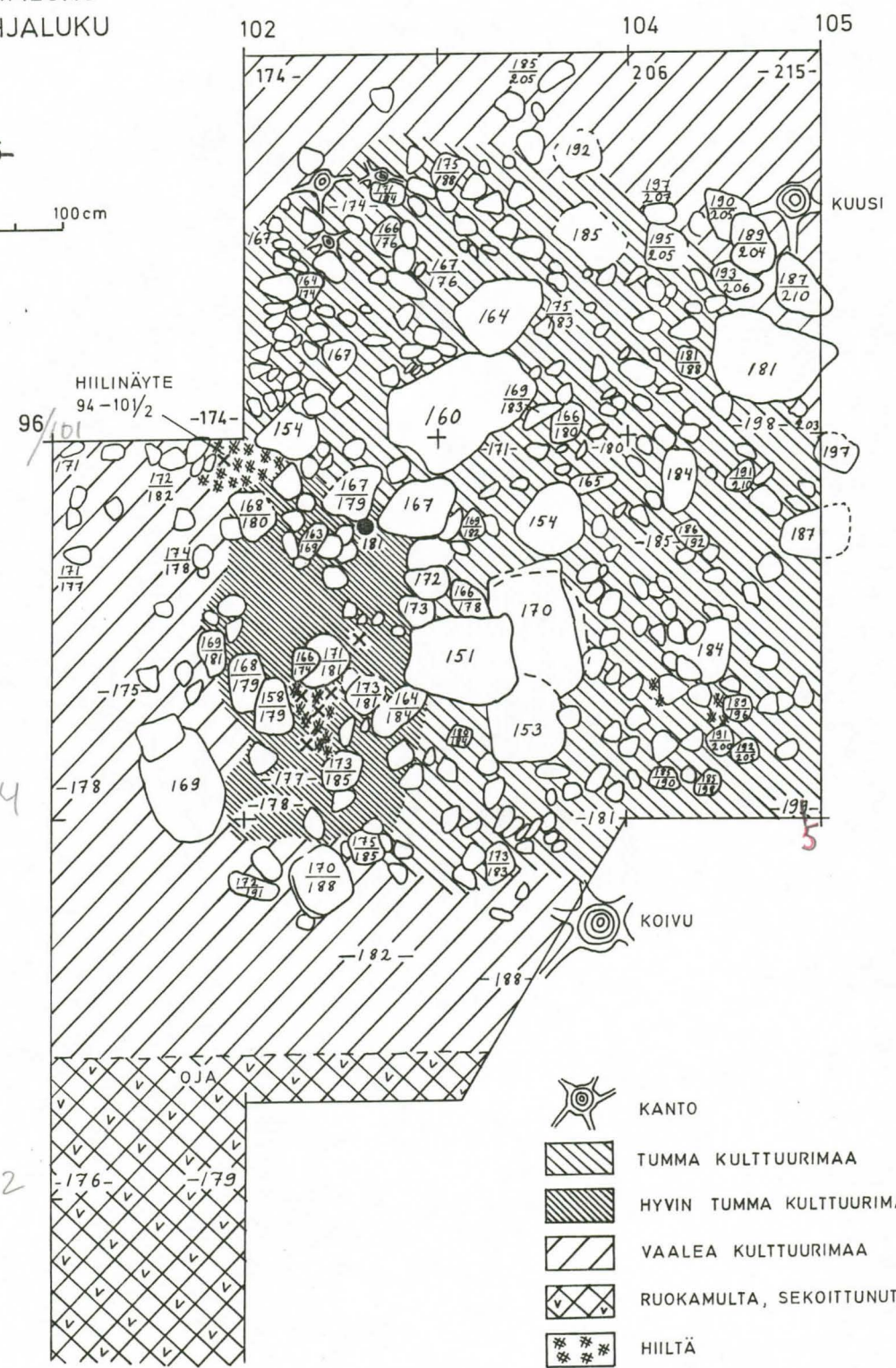
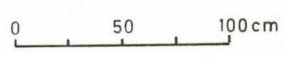
KP. 199 = 18.45 M YMP.

156 PINTALUKU

196 POHJALUKU



MK 1:25



-  KANTO
-  TUMMA KULTTUURIMAA
-  HYVIN TUMMA KULTTUURIMAA
-  VAALEA KULTTUURIMAA
-  RUOKAMULTA, SEKOITTUNUT MAA
-  HIILTÄ
-  ISOJA SAVITIIVISTEPALOJA
-  HIOIMEN KATKELMA

MAALAHTI, STORSJÖN, NISSESHAGEN

KOEKAIVAUS 1984

MIRJA MIETTINEN

TASOKARTTA 3

KP. 199 = 18.45 M YMP.

156 PINTALUKU

196 POHJALUKU



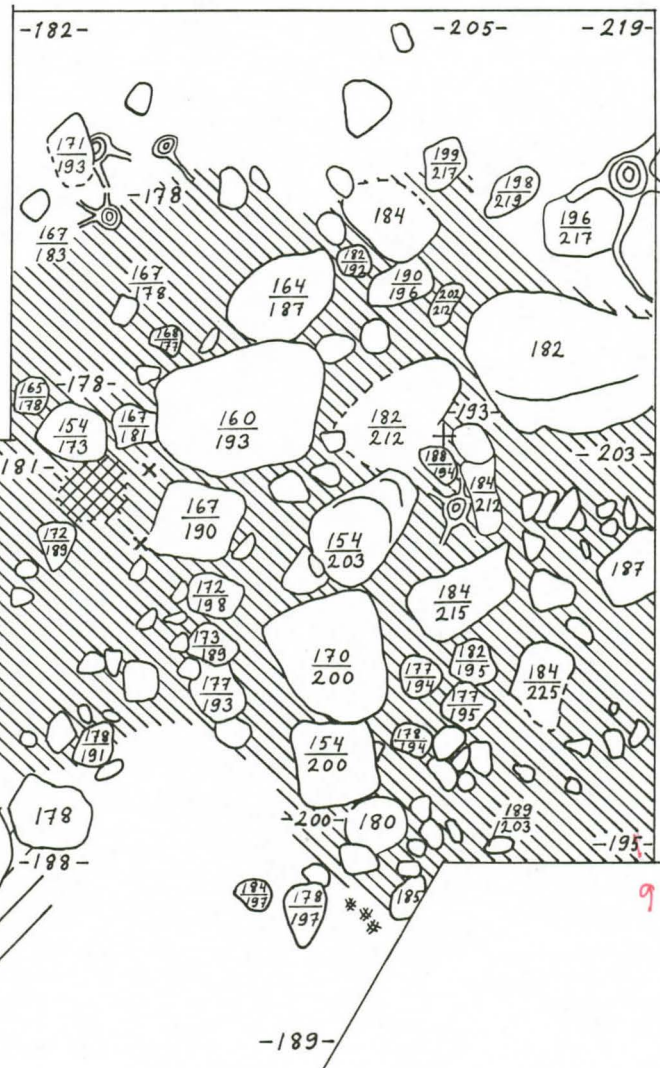
MK 1:25

0 50 100 cm








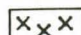
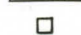
96/101

94

92



KUUSI

-  VAALEA POHJAMAA
-  TUMMA LIKAMAA
-  PUNAINEN PALOMAA
-  VAALEA LIKAMAA
-  RUOKAMULTA
-  HIILTÄ
-  ISOJA SAVITIIVISTEPALOJA
-  RAUTAKATKELMA
-  KANTO

MAALAHTI, STORSJÖN, NISSESHAGEN

KOEKAIVAUS 1984

MIRJA MIETTINEN

TASOKARTTA 4 - 5

KP. 199 = 18.45 M YMP.

156 PINTALUKU

196 POHJALUKU



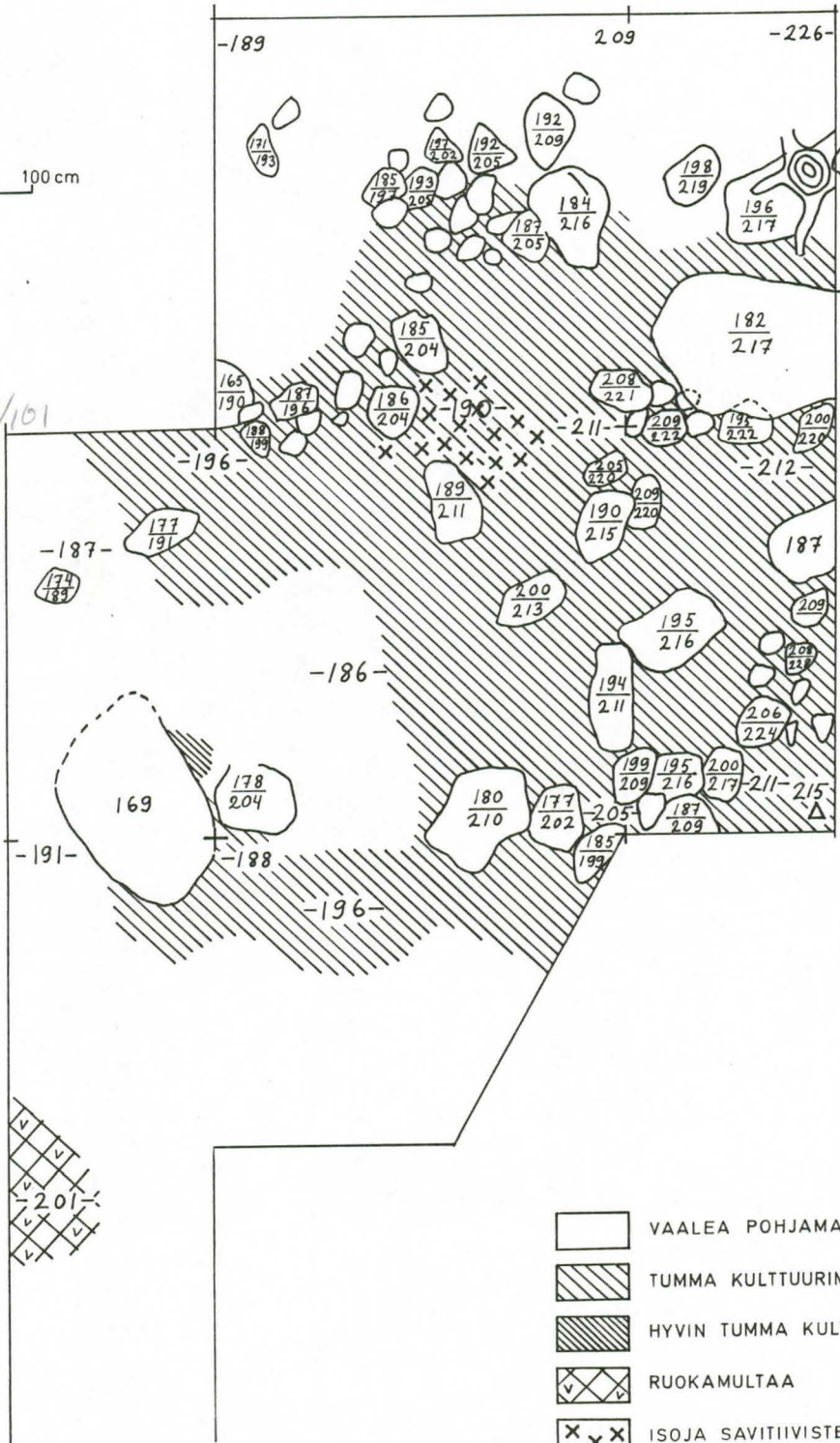
MK 1:25





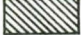

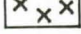

96/101

94

92

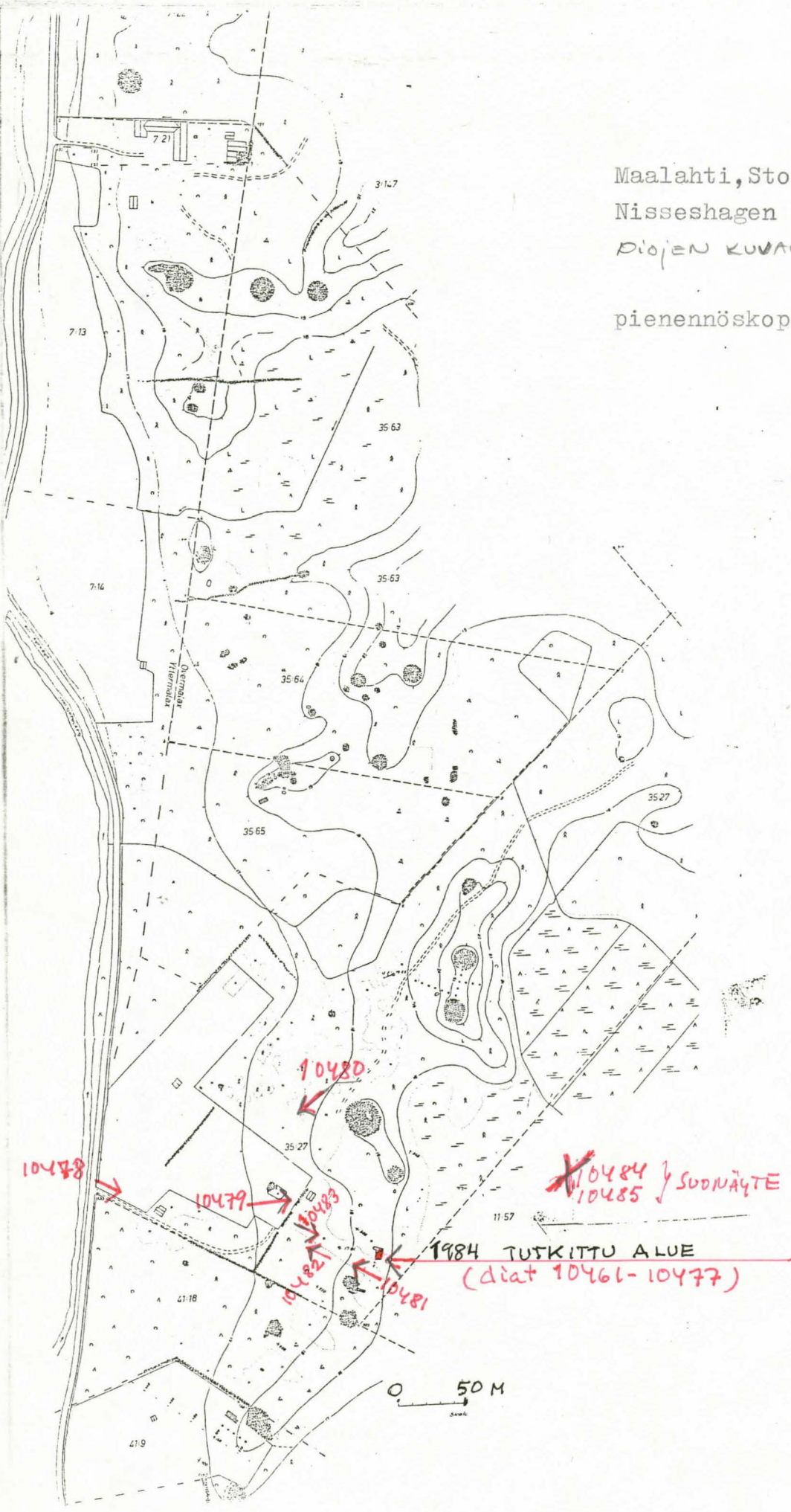


KUUSI

-  VAALEA POHJAMAA
-  TUMMA KULTTUURIMAA
-  HYVIN TUMMA KULTTUURIMAA
-  RUOKAMULTAA
-  ISOJA SAVITIIVISTEPALOJA
-  LUUTA (HEVOS- HÄNNÄ)

Maalahti, Storsjön
Nisseshagen 1984
DIOJEN KUVAUSSUUNNAT

pienennöskopio yleiskartasta
(1:1000)



10478 → dian n:o ja suunta

FOSFAATTIANALYYSI M. Miettinen

Annetuista näytteistä tehty maaliskuussa 1983 Maanviljelys
kemian laitosella Viikissä.

Menetelmä: Kiefmann, Matiskainen

teki: Timo Jussila

C-D = Linjen vär. vgr. ork. II

NÄYTE	P mg/kg	HUOM.	NÄYTE	P mg/kg	HUOM.
138/500	348		285/480	385	I
138/502	271		" / 465	212	I
138/504	242		" / 470	210	I
138/506	223		" / 475	203	
140/504	391		" / 480	287	I
" — 30	472		" / 485	383	I
" — 40	450		" / 490	377	I
" — 50	452		" / 495	404	I
285/400	114		" / 505	570	II
" / 405	123		" / 510	500	II
" / 410	120		" / 515	905	IIII
" / 415	152		" / 520	637	III
" / 420	(092)	! HUMUSTA	" / 525	555	II
" / 425	114		" / 530	530	II
" / 430	168		" / 535	869	IIII
" / 435	223	I	" / 540	457	II
" / 440	197		" / 545	146	
" / 445	182		" / 550	—	TURVETTA
" / 450	155		" / 555	288	I
" / 455	200		257.5/524	323	IIII(MAA)

JATKUU →

NÄYTE	P mg/kg	HUOM	NÄYTE	P mg/kg	HUOM
425	125		530	431	II
420	174		540	270	I
430	(052)	HUMUSTA?	545	(134)	HUMUSTA?
435	070		550	(191)	(HUMUSTA)
440	(089)	HUMUSTA?	555	334	II
445	139		560	235	I
450	115		565	222	I
455	142		OF 1	171	
460	132		" 2	207	
465	187		" 3	(198)	HÄIRIINT. (HUM.)
470	162		" 4	(127)	"
475	(079)	HUMUSTA?	" 5	(065)	"
480	136		" 6	(127)	"
485	119	(HUMUSTA)	" 7	123	
490	159		" 8	092	
495	198		" 9	(134)	HÄIRIINT. (HUM.)
500	394	II	" 10	121	
505	271	I	" 11	(063)	HUMUSTA
510	239	I	" 12	—	" —
515	331	II	" 13	(086)	" —
520	310	I			
525	404	II			

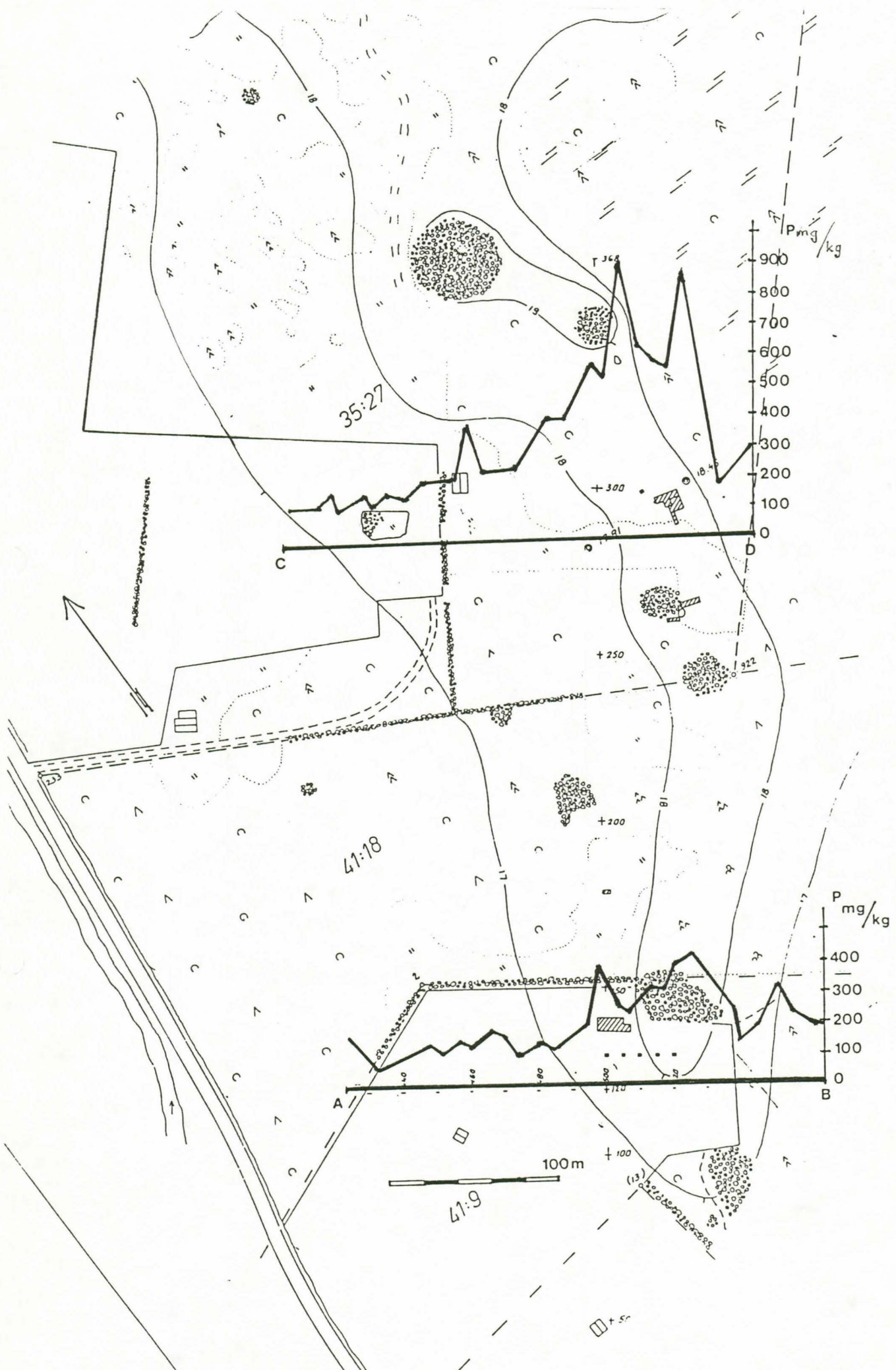
DATEX UC-102 KOLORIMETRI, 585NM SUODATIN, KALIBRI: 0=VESI, 400mgP/kg

	KOKO ANALYYSI	LINJA 285	LINJA 000
KESKIARVO	252	207	201
KESKIHAJONTA	196	210	122

(EI SULUISIA OLEVAT)

MERKITYKSELLISIÄ YLI KESKIARVON OLEVAT. I

ERITTÄIN MERKITYKSELLISIÄ YLI KA+HAJONTA. II jne



MALAX , STORSJÖN, NISSESHAGEN fosfatkartering 1982
 fosfor (P) mg/ kg

65026



N: STA

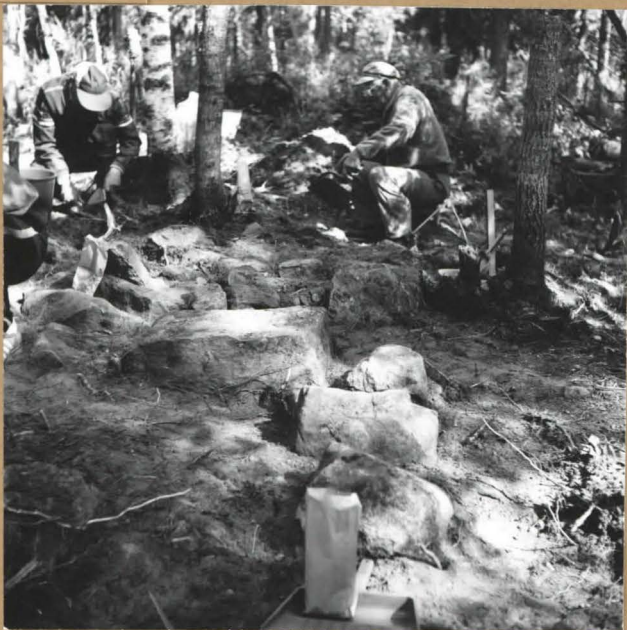
65027



N: STA

TASO 1 KAIVETTAVANA

65028



SW: STA

65029



SW: STA

65030



TASDA 1 KAIVETAAN
N:STA

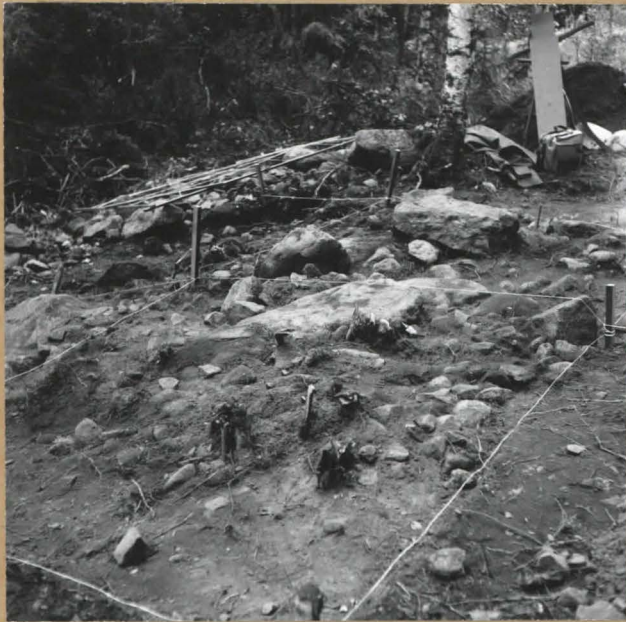
65031



TASDA 1 KAIV
S:STÄ

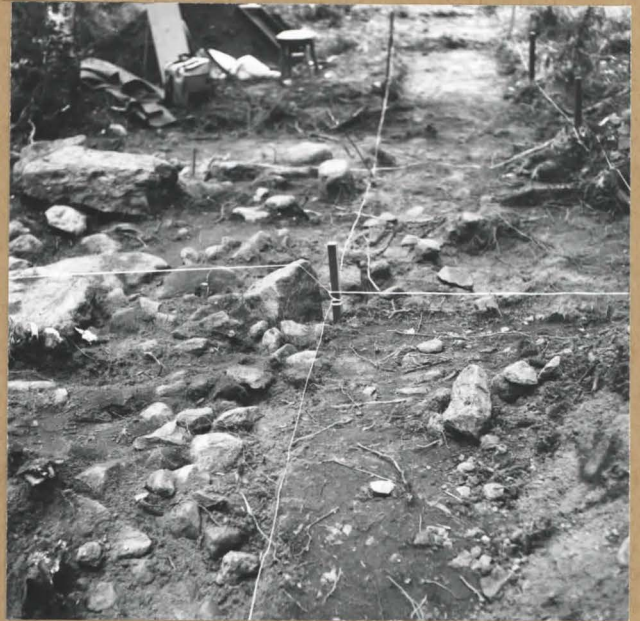
Oyö Ollin

65032



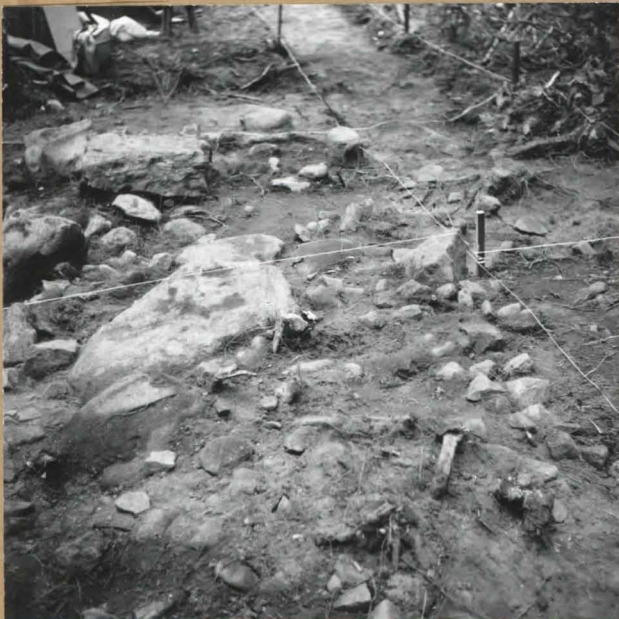
TASO 2 NW:STA

65033



TASO 2 N:STA

65034



TASO 2 UE:STA

65035



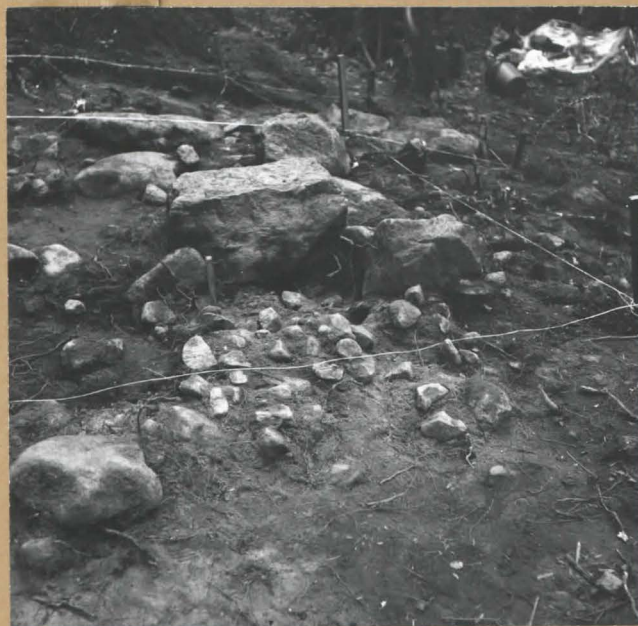
TASO 2 E:STA

dig best.

MAALAHTI, STORSJÖN
NISSESHAGEN
1984

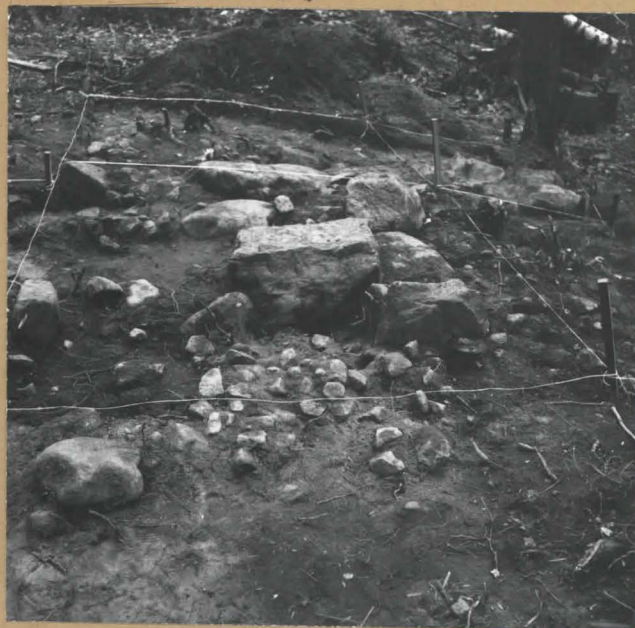
1.25

65036



TASO 2-3 SW:STA

65037



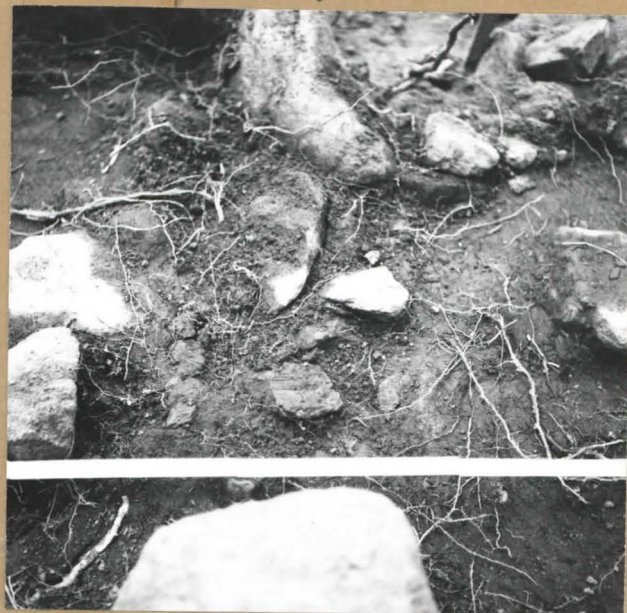
TASO 2-3 SW:STA

65038



TASO 1 S:STA

65039



YKSITYISKOHTA RUUDUSTA: 96-102
KESK. ISOJA SAUTUVISTEPALJOJA,
TASO 2

[Handwritten signature]

65040



KAIVAUKSEN ET. OSAA N:STA EDESSÄ TASOJA 3-4 KÄIV

65041



TASOJA 3-4 KÄIV ET. OSASTA ALUETTA, NW:STA

Big best

65042

MAALAHATI SIDESION
NISSESHAGEN 1984

277



TASDA 2 KAIVETAAN, SSE:STA

65043



SE:STA

Dirk Bleich

65044



TASDA 2 KÄIV.

SE:STA

65045



TASDA 2-3 KÄIV

W:STA

Dig. J. 1.28

65046

MAALAHII STORBJON 8.29
NISSESTAGEN 1984



VANHA PELTO JA TAUSTALLA NUTTYÄ KAIV. ALUEELTA
LÄNTEEN. VAS. VESIKON SISÄLLÄ (KUVAN ULKOP.) RÖYKKÖ 5.

Reijo Heikkinen

MAALAHKI, STDES JÖN ³⁰
NISSESHAGEN 1984

65047



SODINÄYTEEN OTTO INMOSSENISTA
VAS. TBI IRMELI VUORELTA

Ilja Ilja