

MAALAHTI, STORSJÖN, NISSESHAGEN

rautakautisen asuinpaikan ja kalmiston koekaivaus kesällä 1983

Päivi Pykälä-aho

527

528

529

530

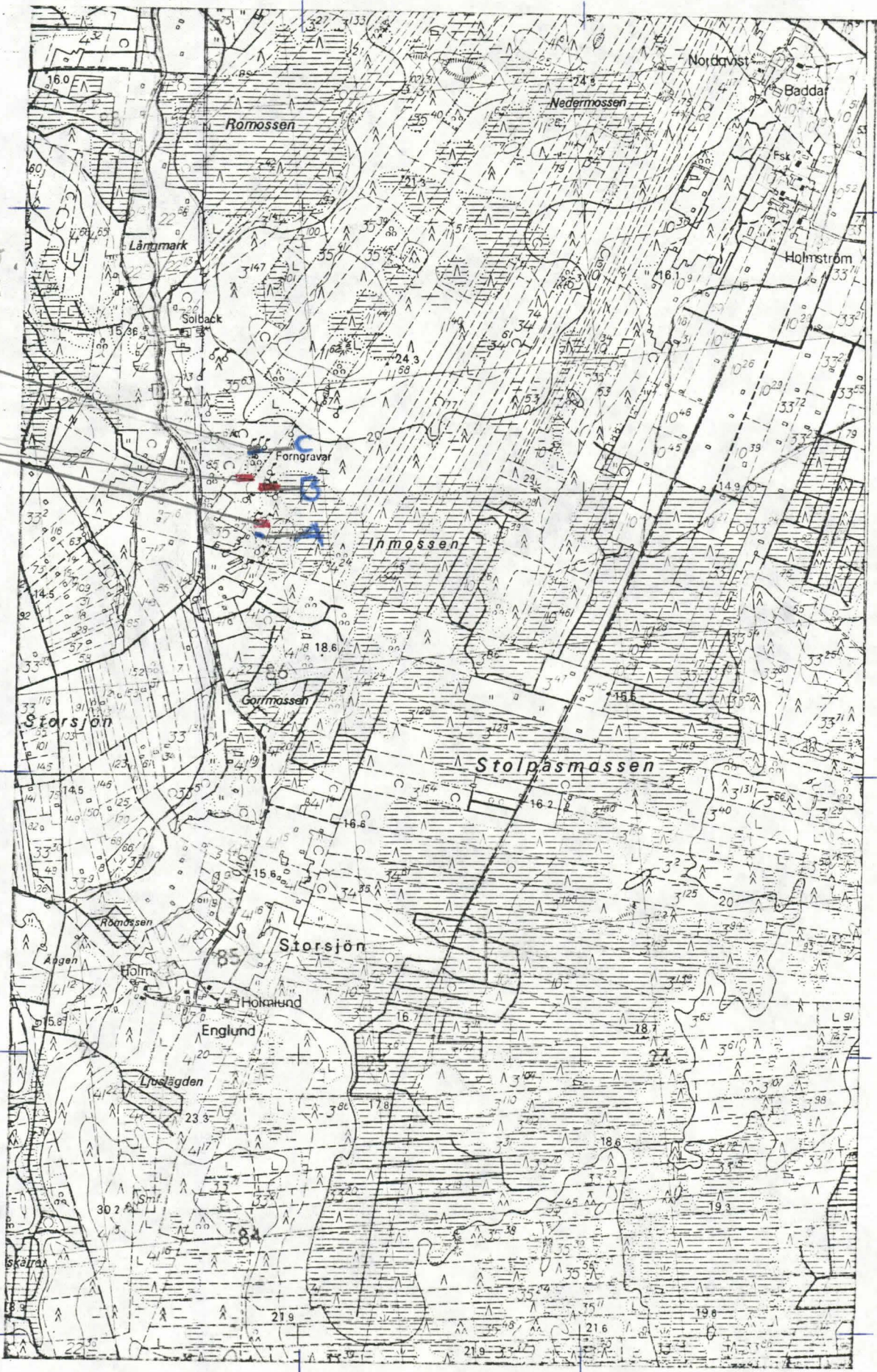
6976
HUONE
KORJAUKSET
SINISELLÄ
Oltari
Pöytä

6975

6974

6973

6972



6976

6975

6974

6973

6972

527

528

529

530

Maalahti, Storsjön, Nisseshagen

Sijainti: peruskartta 1242 09 Petalax
 pohjoispää x = 6975 20
 y = 527 78 - 527 88
 z = 17,5 m ymp.
 eteläpää x = 6974 88
 y = 527 84
 z = 17,5 m ymp.

Kunta: Maalahti

Kylä: Storsjön

Paikka: Nisseshagen

Löydöt: 21912:1-72

Maanomistajat: tontti nro 35:27 Nilshaga

Hugo Alexander Johansson ja Elsa-Sofia Erikslund

tontti nro 35:65 Eriksson

Elli Valdine Lökvist

Aikaisempia kaivaustutkimuksia alueella ovat suorittaneet A.O. Heikel 1903 ja Mirja Miettinen 1982. Kesän 1983 tutkimukset olivat jatkoa 1982 alkaneelle Nisseshagenin tutkimus- ja inventointiohjelmalle. (Kts. myös Mirja Miettisen kaivauskertomusta vuodelta 1982, jossa kerrotaan laajemmalti alueen aikaisemmasta kehityksestä.)

Alkukesän 1983 kaivaukset Maalahden Storsjön, Nisseshagenilla rahoitti Maalahden kunta, ja ne kuuluivat Vaasan kesäyliopiston kurssiohjelmaan. Kurssilaisista mainittakoon Elof Holmlund, Göran Strömfors, Harald Enström, Siri Hagback, Arne Aspholm, Sigurd Lågas ja Siv Ekstrand.

TOPOGRAFIA

Maalahden kirkolta linnuntietä 10 km kaakkoon sijaitsee Storsjön - Nisseshagenin rautakautinen kalmisto ja asuinpaikka. Järvi - Storsjön - on kuivattu ensimmäisen kerran 1700-luvun lopulla. Nisseshagen sijaitsee tämän "muinaisjärven" koillisrannalla sekä siitä mereen laskevan joen itäpuolella. Nykyään on järven paikalla peltovainiot; eikä joestakaan ole jäljellä kuin kuivausojat.

Nisseshagenin kalmisto ja asuinpaikka sijaitsee matalalla ja paikoitellen erittäin kivikkoisella kumpareella, joka idässä rajoittuu suohon ja län-

nessä kuivatuksen yhteydessä syntyneisiin peltoihin.

Muinaisen kalmiston ja asuinpaikan kasvisto on huomattavasti rehevämpää kuin Pohjanmaalla yleensä. Alkukesästä siellä voi tavata runsaasti kukkivia kieloja, taikinamarjapensaita, erilaisia saniaisia, mustikoita ja ahomansikoita. Paikkakuntalaisten kertoman mukaan alue ei koskaan ole ollut viljeltyä - osia siitä on kuitenkin käytetty laitumena.

Kaivausalue A sijaitsee metsittyvän niityn pohjoispuolella (kts. kartta s. 17) aivan metsän eteläreunassa. Alueen puusto muodostuu kuusista, haavoista ja lepistä. Kaivausalue oli kumpareen laella. Itään viettävä rinne oli huomattavan jyrkkä. Länteenpäin maisema on huomattavasti tasaisempi. Kaivausalueen A paalu 105/100 sijaitsi 23 m suuntaan 129° peruslinjan pisteestä 300 (kts. s. 17). Alueen kiintopisteen korkeus oli 18,45 m ymp. (kts. s. 17).

Kaivausalue B käsittää kahden suuren latomuksen väliin tehdyt koekuopat sekä niistä länteen ja itään kulkevat koekuopparivit. Kivilatomusten välissä puusto oli sankkaa kuusimetsää. Koekuoppa 1 oli heinää kasvavalla luonnon niityllä (kts. kartta s. 17) ja koekuoppa nro 14 aivan suon laidassa. Maaperä oli kivetöntä rökkiöiden välissä. Onkin luultavaa, että niihin tarvittu rakennusaine on kerätty välittömästi läheisyydestä. Alueen kiintopisteen korkeus oli 19,55 m ymp. ja se sijaitsi maakivessä (kts. kartta s. 17).

Kaivausalue C sijaitsee suoryteikön eteläpuolella kohoavalla mäen nypykällä. RYTEIKÖSSÄ on paikoitellen suosilmiä, ja se kasvaa kituliasta koivua. Maaperä on paikoitellen erittäin kivikkoista. Alueella on joskus sijainnut heinälato, josta tänään on nähtävillä timoteita kasvava neliömäinen alue (kts. kartta s. 17). Myös itse kumpare on tiheän, keskenkasvuisen koivikon vallassa. Tutkittu hauta P sijaitsi kumpareen pohjoisreunalla soikean kiveyksen eteläpuolella. Alueelle paalutettu koeoja sijaitsi lounaaseen viettävällä rinteellä. Pohjakasvillisuutena alueella oli tiheä heinikkö. Alueen kiintopisteen korkeus oli 19,12 m ymp. (kts. kartta s. 17).

KAIVAUSTEKNIikka

Kaivausalueella A paalutettiin ensin koeoja korkeuskäyriä vastaan siten, että pääosa siitä oli itärinteellä ja kumpareen laella olevalla tasan-teella. Koeojan leveys oli 2 m ja pituus 9 m. Sen pohjois-etelä -suuntainen peruslinja sai koordinaatukseen 100 samoinkuin länsi-itä -suun-

tainen päälinja. Koordinaatit kasvoivat pohjoiseen ja itään ja piene-
nivät etelään ja länteen. Kunkin ruudun koordinaatit määräytyivät sen
lounaiskulmassa olevan paalun koordinaattien mukaan. Kaivaus suori-
tettiin tasokaivauksena. Ensin poistettiin turve, minkä jälkeen pinta
siistittiin ja piirrettiin 1. tasokartta. Tämän jälkeen kaivettiin
lastoilla 5 cm kerros ottaen löydöt talteen ruuduttain ja tasottain.

Koska ruudusta 100/98 tuli runsaasti löytöjä, päätettiin kaivausta laajen-
taa etelään ja avattiin ruutu 100/96. Alue valokuvattiin ennen kaivauksen
aloittamista ja useasti sen aikana. Lisäksi piirrettiin tasokartat ja
yksityiskohtakartat tärkeimmistä profiileista ja paalunsijasta A.

Kaivausalue B tutkittiin koekuopin. Koska haluttiin löytää muinaisranta,
tehtiin 6 koekuoppaa loivalle länsirinteelle 5 m välein. Kahden suuren
latomuksen väliin tehtiin viisi koekuoppaa viiden metrin etäisyydelle
toisistaan. Tarkoituksena oli etsiä mahdollinen ruumiinpolttopaikka.
- Itärinteelle tehtiin kolme koekuoppaa, joiden välinen etäisyys oli em.
5 m. Latomusten väliset koekuopat olivat kumpareen laen suuntaisesta ja
länsi - sekä itärinteen kuopparivit kohtisuorasti sitä vastaan.

Röykkiö P kaivausalueella C paalutettiin ensimmäiseksi. Pohjois-etelä
-suuntainen päälinja kulki röykkiön keskeltä ja sai koordinaatukseen
lukeman 100. Länsi-itä -suuntainen päälinja kulki myös haudan keskeltä -
kohtisuorasti pohjois-etelä-suuntaista päälinjaa vastaan. Myös se sai
lukemakseen 100. Lounaisrinteellä oleva koeoja sidottiin samaan koordinaa-
tistoon röykkiön P:n kanssa. Kunkin ruudun koordinaatit määräytyivät lou-
naiskulmassa olevan paalun koordinaattien perusteella. Tutkittavat alueet
kuvattiin ennen kaivausta ja sen aikana. Lisäksi piirrettiin tarvittavat
kartat.

Kiintopisteet?

KAIVAUSALUE A

Löydöt: KM 21912:34

hiotun kiviesineen katkelma
pii-iskos (tuluspiitä)
saviastian paloja 5 kpl
savikuonaa 263 kpl
palanutta savea 3639 kpl
palanutta luuta 16 kpl

16

Eniten savikuonaa ja palanutta savea tuli ruuduista 100/98 ja 100/96. Ne olivat kooltaan suurempia kuin muualta löytyneet. Näistä ruuduista tuli myös eniten palanutta luuta. Ainoa tuluspiin kappale löytyi ruudusta 100/96. Saviastianpalat² sekä hiotun kiviesineen katkelma löytyivät ruudusta 102/98.

(Ruuku 100/98)

Siistittäessä ensimmäisen tasaan pintaa alkoi siinä hahmottua kolmen kiven muodostama kehä. Koska maaperä muutoin oli lähistöllä lähes kivetöntä, oli syytä epäillä, että kyseessä oli paalunsiija. Tätä näkemystä vahvisti lisäksi se, että kivet olivat kooltaan huomattavia ja tiukasti savensekaisessa maassa kiinni. Kivien muodostamassa kehässä oli aukko pohjoissivulla. Kehän sisällä oli pyöreä, vaalea likamaaläikkä, jonka keskellä oli pyöreä nokimaa-alue. Nokimaan (paksuudeltaan 0,5 cm) esiintyminen on selitettävissä siten, että paalun maaduttua tilalle on valunut likamaata ympäriltä. Pinnalle on kuitenkin jäänyt lievä painauma, joka on täyttynyt huuhtoutuneen kerroksen alaosassa olevalla hiili- ja noki- maalla.

Toisessa tasossa paljastui paalunsiija A:n kehältä neljäs kivi. Kehän sisällä oleva pyöreä likamaaläikkä oli väriltään tumma. Muutoin toisen tason kulttuurimaa oli väriltään vaalea. Paalunsiija A:n sisällä oleva tumma likamaa koverrettiin pois. Tällöin paljastui paalunsiijan etelä- sivulta kehäkivien alta viides kivi. Lisäksi kävi ilmi, että paalun pää oli ollut tylppä ja sen maahan kaivettu pää osoitti vinosti pohjoiseen. Ylimmästä kivistä kohtisuoraan alas mitattuna paalunsiija A:n syvyys oli 34 cm. Ensimmäisessä tasossa sen pohjois-etelä -suuntainen halkaisija oli 45 cm ja länsi-itä -suuntainen 40 cm. Toisessa tasossa vastaavat luvut olivat 43 ja 55 cm.

Ruudun 100/96 B-lohkossa, profiilin 100/96 - 100/98 jakamasta jätekuopasta löytyi palaneen saven, savikuonan ja palaneen luun kappaleita. Sen syvyys maanpinnasta mitattuna oli 68 cm. Sen erityispiirteensä oli steriilin maan kerros pohjalla olevan nokimaaläikän päällä.

Ruudun 100/96 D-lohkosta profiilin 102/96 - 100/96 jakamasta jätemaakuopasta löytyi runsasti palanutta savea ja suuria savikuonan kappaleita. Jätemaakuopan päällä oli nyrkin kokoisia kiviä harvakseltaan. Kartassa (s. 23) näkyvä hiili on resenttiä - peräisin hiiltyneestä kannosta. Jätekuopan syvyys maanpinnasta mitattuna oli 63 cm. Koska mitään esihistorialliseen lieteen viittaavaa ei löytynyt (esim. nokea tai liesiki-

kiveystä) käytetään em. kiinteästä muinaisjäänöksestä tässä nimitystä jätemaakuoppa, vaikka kyseessä saattaa olla rautakautisen talon lämmitystä varten tehty liesi.

Tällaisia on tutkittu Ruotsissa, esim. Trogstassa. Em. liesityypille on tunnusomaista läheisyydestä löytyneet suuret savitiivisten ja savikuonan kappaleet. (Kirjall. viite:) (kts. Lars Liedgren, Järnåldersgårdar i Hälsingland - Gårdar, borgar och hamnar i det äldsta Hälsingland).

Maaperä oli kaivausalueella savensekaista silttiä. Turpeen alla oli huuhoutunut kerros, jonka pohjalla oli 0,5 cm paksuinen hiilikerros. Ensimmäisessä tasossa kulttuurimaa oli punaiseksi palanutta. Ruudussa 102/98 oli vaaleaa likamaata lohkoissa C ja D, ja ruudun 104/98 pinnalla oli puhdasta hiekkaa. Tämä on tulkittavissa siten, että eroosion mukana on kumpareen laelta valunut hiekkaa alaspäin. Toisessa tasossa ruudussa 104/98 oli vaaleaa likamaata.

KAIVAUSALUE B

k Fosfaattinäytteet: KM 21912:73. Alueen maaperä oli savensekaista silttiä koekuoppien 1-5 ja 13-14 kohdalla. Muualla oli päällimmäisenä noin 15 cm vahvuinen puhdas ja vaalea hiekkakerros, jonka alla oli savea.

KAIVAUSALUE C

Nisti voi jäädelle
Alueella tutkittiin rökkiö P. Sen pohjois-etelä -ja länsi-itä-suuntainen halkaisija oli 4 m. Sen keskellä oli hiekkaan asti ulottunut "aartenetsijöiden kuoppa". Rökkiö kohosi ympäristöstään n. 15 - 20 cm. Siinä ei ollut havaittavissa mitään rakeenteellisiä erityispiirteitä. Se oli kasattu kivistä, joiden halkaisija vaihteli 10-30 cm. Kivikerroksen alla, aivan rökkiön keskikohdassa oli halkaisijaltaan n. 1 m suuruinen pyöreä nokimaa-alue, jonka paksuus oli 10 cm. Haudan pohja oli aikanaan tasattu, ja sen keskikohtaan oli tuotu vainajan polttorovion jäänteet.

Rökkiössä P oli poltetun luun muodostamia keskittymiä kolme - ruuduissa 98/100, 100/100 ja 98/98 (kts. kartta s. 27). Varmuus eri hautausten lukumäärästä saadaan vasta osteologisella analyysillä. Luukeskittymät olivat nokimaaläikäen päällä haudan kivien välissä.

Rökkiöstä P löytyi 88 kpl palanutta savea (paino 63 g), 8 kpl savikuo-

naa (paino 86 g) ja 26 kpl saivastianpaloja (paino 48 g). Saviastianpalat olivat sileäpintaisia, väriltään kellertävän punaisia. Sekoitteenä oli käytetty kivimurskaa. Täten ne poikkeavat kaivausalue A:lta löydettyistä keramiikan paloista, jotka olivat naarmupintaisia. Haudasta löytyi lisäksi yksi kvartsiesine (KM 21912:51) ja kvartsi-iskos (KM 21912:63).

6
Löyry 4
Löyry 5
 Ruudusta 100/100 löytyi tulusrauta (KM 21912:52) ja puukko (KM 21912:53) vieretysten kivien välistä ja luukeskittymän päältä. Näiden voidaan katsoa muodostavan yhden hautauksen. Pronssivartaan katkelma (KM 21912:54) *Löyry 6* löytyi nokimaa-alueen alta. Tästä ruudusta löytyi vielä pieni tasavartinen solki, joka koristelunsa puolesta liittyy Sal-I tyyliin - sen *Löyry 2* varhaisvaiheeseen. Solki (KM 21912:55) löytyi aivan rökkiön reunalta (x = 178, y = 035) ja tasosta 1. Sen sijainti on selvästi sekundäärinen - luultavasti "aartenetsijöiden" toiminnan tulosta.

6
Löyry 1
 Pronssinen, litistynyt spiraalisormus (KM 21912:60) löytyi ruudusta 98/98 aivan tason 1 pinnasta (x = 098, y = 198). Sen sijainti on mitä todennäköisemmin sekundäärinen.

21912:60, metsä, hela, löyry 3
6
 Kaivausalueen C koejasta löytyi n. 1400 kpl palanutta savea (paino 829 g) sekä 13 kpl savikuonaa (paino 74 g). Huomattava osa löydöistä tuli ruudun 72/94 likamaakuopasta. Se erottui ympäristöstään vaaleana syvälle jatkuvana likamaaläikkänä. Kulttuurimaa oli punaiseksi palanutta ja vahvuus oli korkeintaan 5 cm. Koejasta - sen ylimmästä ruudusta 72/94 n. 8 m koilliseen on kaksi maakiveä, joihin oli hakattu kuppeja aivan vieretysten. Ne ovat maakiviä.

YHTEENVETO

Kaivausalueella A on sijainnut rautakautinen talo, joka on ollut niin huomattava kooltaan, että sen kattorakenteiden tukemiseen on tarvittu paaluja (paalunsija A). Asumukseen viittaa myös savitiivisteen ja savikuonan runsas määrä. Suurten savikuonan kappaleiden keskittyminen ruutuun 100/96 viittaa mahdolliseen "lämmitysuuniin" olemassaoloon. (Vertaa Lars Liedgren Järnåldersgårdar i Hälsingland kirjassa Gårdar, borgar och hamnar i det äldsta Hälsingland).

Suurten latomusten välittömästä läheisyydestä kaivausalueella B ei todettu asumukseen tai ruumiinpolttoon viittaavia jäänteitä.

6 Kaivausalueella C tutkittu rökkiö P on pienen tasavartisen soljen (KM 21912:55) avulla ajoitettavissa kansainvaellusajan alkupuolelle (Erä-Esko, Germanic Animat Art). Samaan aikaan ajoittuvat rökkiön lounaispuolella olevat kuppikivet sekä lounaisrinteellä tavatut asumuksen jäänteet. (Tutkittua rökkiötä tämän raportin puitteissa kutsutaan P:ksi. Kun Nisseshagenin kartoitus saadaan valmiiksi, saa jokainen rökkiö oman numeronsa. Näin rökkiöstä P saatetaan tulevissa tutkimuksissa käyttää muuta nimitystä.) *gilen?*

Nisseshageniksi kutsutulla alueella on asuttu varmuudella kansainvaellusajalla (400-550 jKr.). Asutuksen pysyvyyteen viittaavat useat rökkiöhaudat-kylämuodostukseen useasta erikohdasta tavatut merkit ihmisasunnoista (kaivausalue A ja C). Tarkempi selvyys elinkeinoista ja niiden keskinäisistä suhteista saadaan, kun alueen itäpuolella sijaitsevasta suosta otettu siitepölynäyte saadaan analysoiduksi.

Maanmittausteknikko Göran Stömfors kartoitti nyt tutkitun alueen, mikä oli jatkoa vuonna 1982 alkaneelle työlle. Tarkoitus on, että vuonna 1984 hänen johdolla jatketaan alueen kartografista inventointia pohjoiseen.

Helsingissä 1.3.1984

Päivi Pykälä-aho
Päivi Pykälä-aho

Dialuettelo:

- √ 7561 Kaivausalue A etelästä kuvattuna ennen paalutusta
- 7562 Paalunsija A, taso 1
- 7563 Paalunsija A, taso 1
- 7564 Paalunsija A, taso 2
- 7565 Paalunsija A, taso 2
- 7566 Jätekuoppa kaivausalueen A profiilissa 100/96-100/98
- 7567 Jätekuoppa kaivausalueen A profiilissa 100/96-100/98
(mitta mukana)
- 7568 Röykkiö P, luoteesta, yläviistosta ennen kaivauksen aloittamista
- 7569 Kaivausalueen B koekuopat 7-11 pohjoisesta kuvattuna
- 7570 Kaivausalueen B koekuopat 7-11 etelästä kuvattuna

Negatiiviluettelo:

- 58323 Kaivausalue A kuvattuna läheiseltä maantieltä
- 58324 Kaivausalue A kuvattuna etelästä
- 58325 Paalunsija A, taso 1
- 58326 Paalunsija A, taso 2
- 58327 Kaivausalue C, röykkiö P, kuvattuna luoteesta yläviistosta
- 58328 Kaivausalue C, röykkiö P, taso 1, koillisesta kuvattuna
- 58329 Kaivausalue C, koeoja koillisesta kuvattuna ennen paalutusta
- 58330 Kaivausalue C:n koeoja lounaasta kuvattuna ennen paalutusta
- 59331 Kaivausalue C:n koeojan koillispäässä oleva kuppikivi
- 58332 Kaivausalue C:n koeojan koillispäässä oleva kuppikivi
- 58333 Kaivausalue B:n koekuopat lännestä kuvattuna
- 58334 Kaivausalue B:n koekuopat pohjoisesta kuvattuna

Karttaluettelo:

- 1. Kopio peruskartasta mk 1:20000 A 4 s. 1
- 2. Kopio yleiskartasta mk 1:1000 A 1 s. 17
- 3. Kaivausalue A pinta- ja pohjavaaituskartta mk 1:100 A 4 s. 18

| | | |
|---|-----|-------|
| 4. Kaivausalue A, tasokartta, mk 1:50 | A 4 | s. 19 |
| 5. Kaivausalue A, tasokartta, mk 1:50 | A 4 | s. 20 |
| 6. Kaivausalue A, paalunsija A, taso 1, mk 1:10 | A 4 | s. 21 |
| 7. Kaivausalue A, paalunsija A, taso 2, mk 1:10 | A 4 | s. 22 |
| 8. Profiili 102/96 - 100/96, mk 1:10 | A 4 | s. 23 |
| 9. Kaivausalue A, profiili 100/96-100/96, mk 1.10 | A 4 | s. 24 |
| 10. Kaivausalue B, pinta- ja pohjavaaituskartta, mk 1:100 | A 4 | s. 25 |
| 11. Kaivausalue C, pinta- ja pohjavaaituskartta, mk 1:100 | A 3 | s. 26 |
| 12. Kaivausalue C, röykkiö P, taso- ja profiili- kartta, mk 1:25 | A 2 | s. 27 |
| 13. Kaivausalue C, koeoja, tasokartta, mk 1:50 | A 4 | s. 28 |

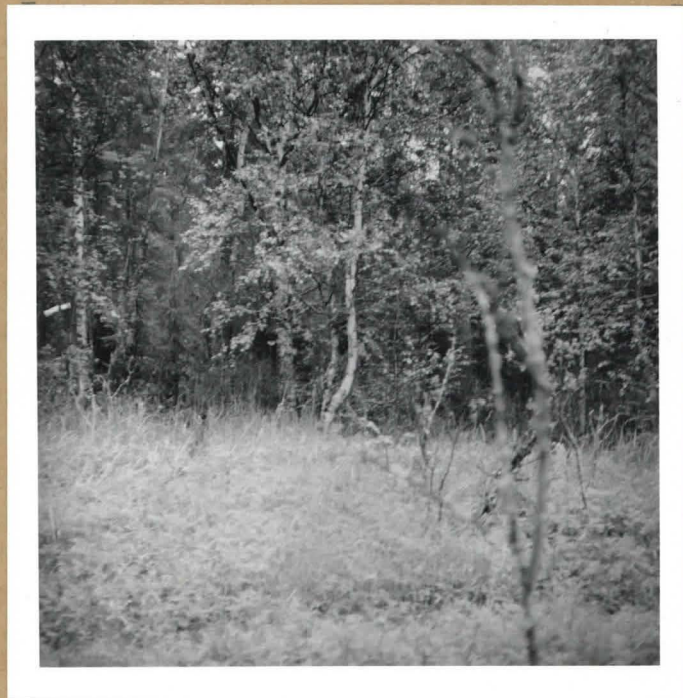
NISSESHAGEN



← METSÄSSÄ

F. 58323

Kaivausalue A kuvattuna etelästä -
läheiseltä tieltä.



F. 58324

Kaivausalue A kuvattuna etelästä.



F 58 325

Paalunsija A, taso 1.



F 58 326

Paalunsija A, taso 2.



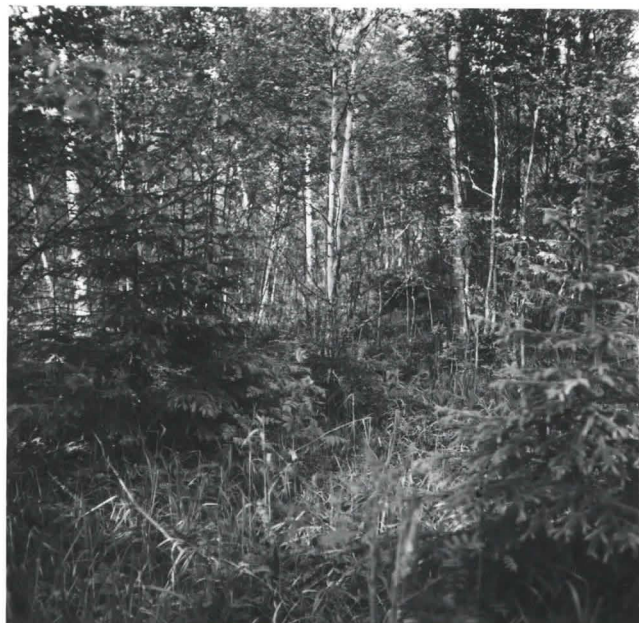
F. 58327

Kaivausalue B, röykkiö P, kuvattuna
koillisesta ennen paalutusta.



F. 58328

Röykkiö P, taso 1, luoteesta ylä-
viistosta kuvattuna.



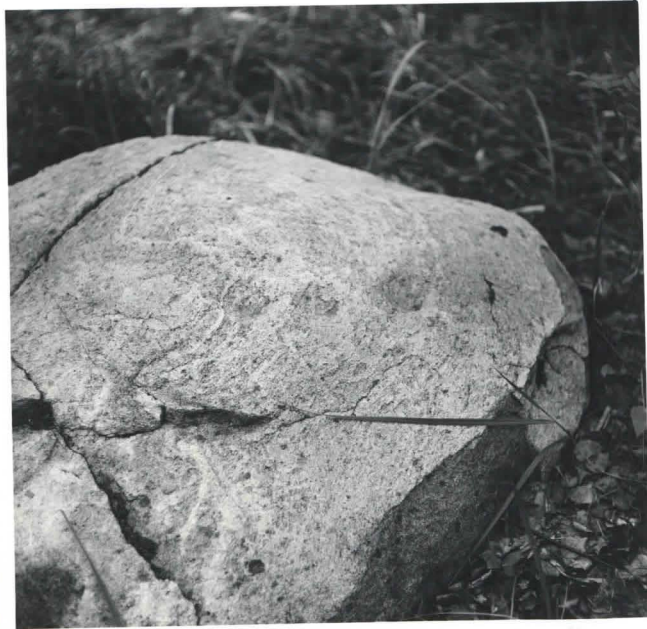
F. 58329

Kaivausalue B, koeoja koillisesta
kuvattuna - ennen paalutusta.



F. 58330

Kaivausalue B, lounaasta kuvattuna -
taustalla röykkiö P.



F. 58331

Kaivausalue B:n koeojan koillispäässä
oleva kuppikivi .



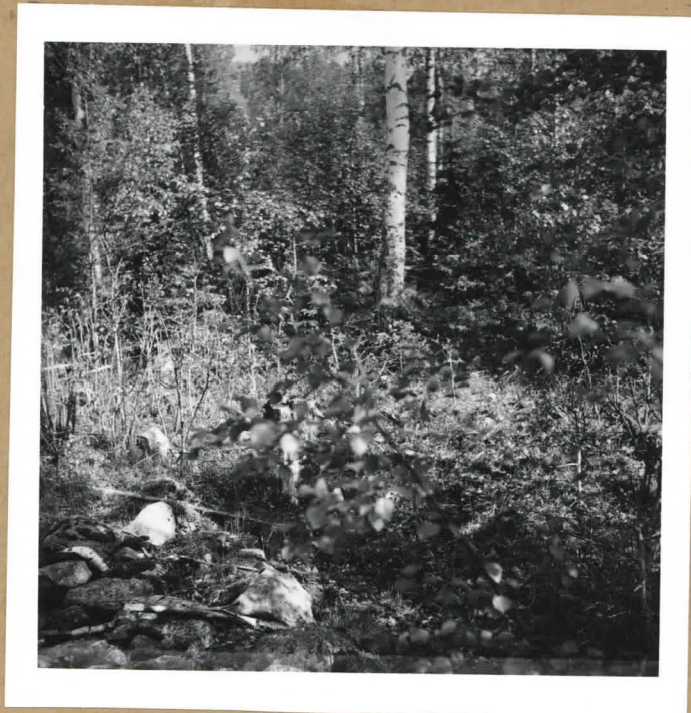
F 58332

Kaivausalue B:n koeojan koillis-
päässä oleva kuppikivi.



F. 58333

Kaivausalue C - koekuopat 1-7
länestä kuvattuna.



F. 58334

Kaivausalue C - koekuopat 11-14
idästä kuvattuna.

MAALAHTI, STORSJÖN, NISSESHAGEN

PÄIVI PYKÄLÄ-AHO 1983 (alue A)

pinta- ja pohjavaaituskartat

○ = likamaakuoppa

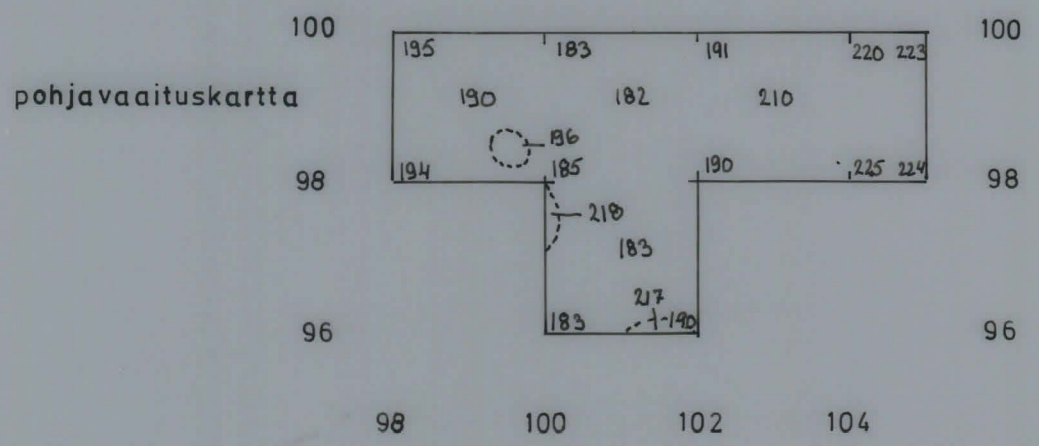
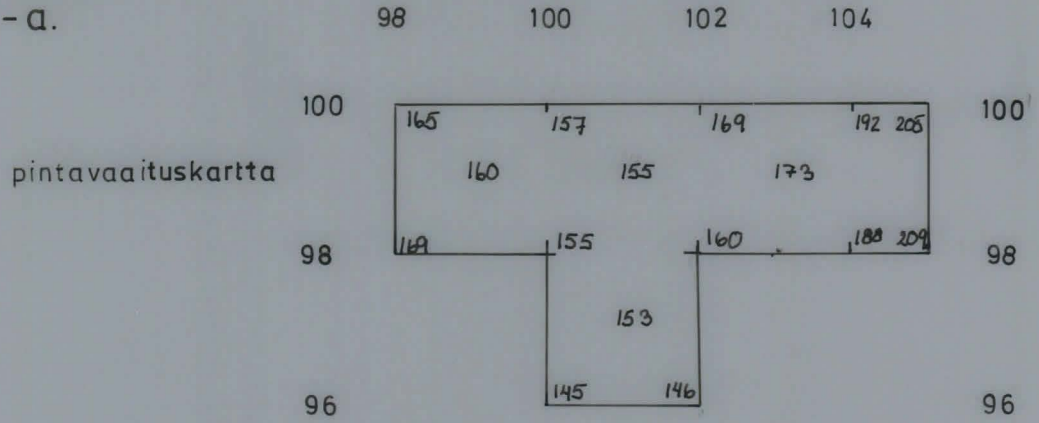
mk = 1:100

2 m

kp = 196

= 18,45 m ymp.

piirt. P. P.-a.



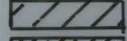
MAALAHTI, STORSJÖN, NISSESHAGEN
PÄIVI PYKÄLÄ-AHO 1983

alue A

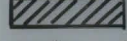
taso 1



punaiseksi palanut likamaa



vaalea likamaa



tumma likamaa

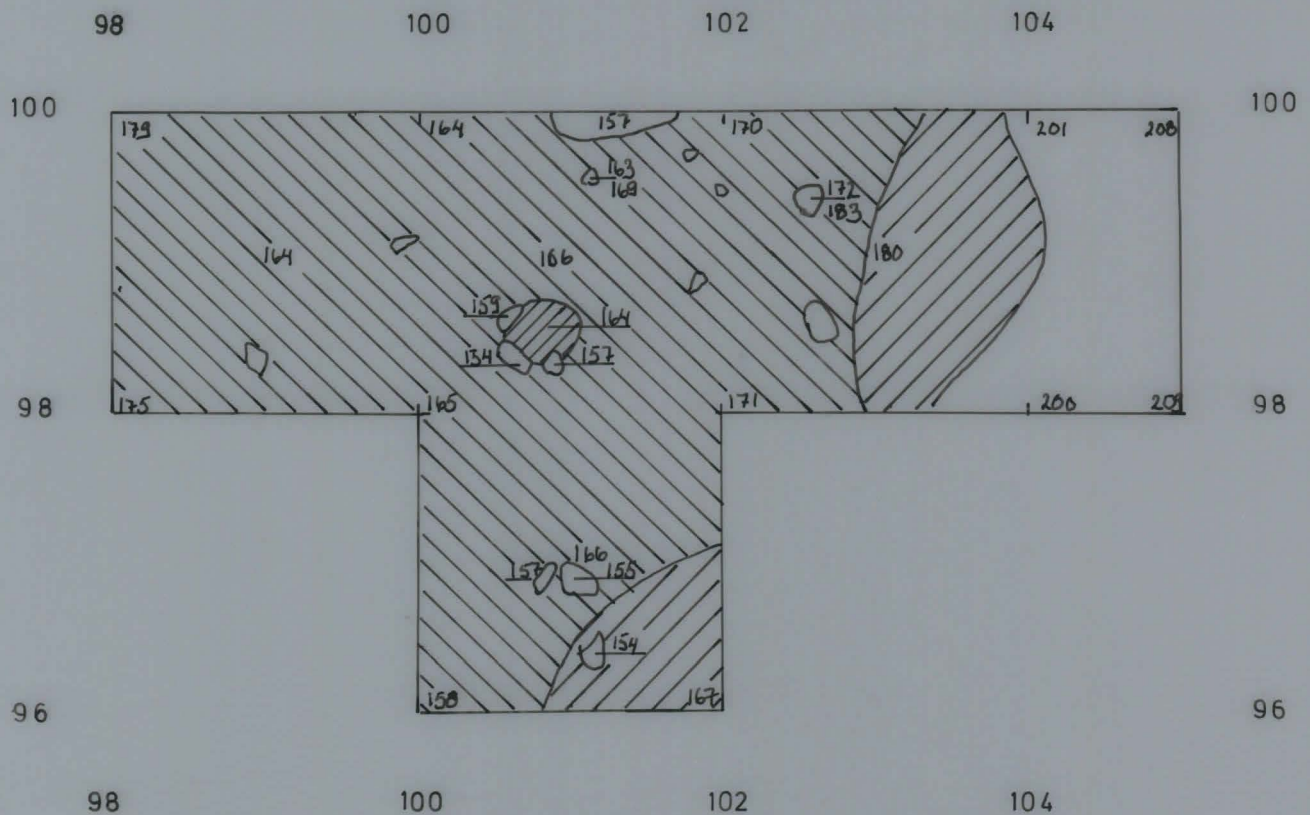
mk 1:50

1 m

kp = 196

= 18,45m ymp.

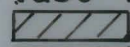
piirt. P. P.-a.

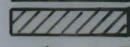


MAALAHTI, STORSJÖN, NISSESHAGEN
PÄIVI PYKÄLÄ-AHO 1983

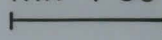
alue A

taso 2

 vaalea likamaa

 tumma likamaa

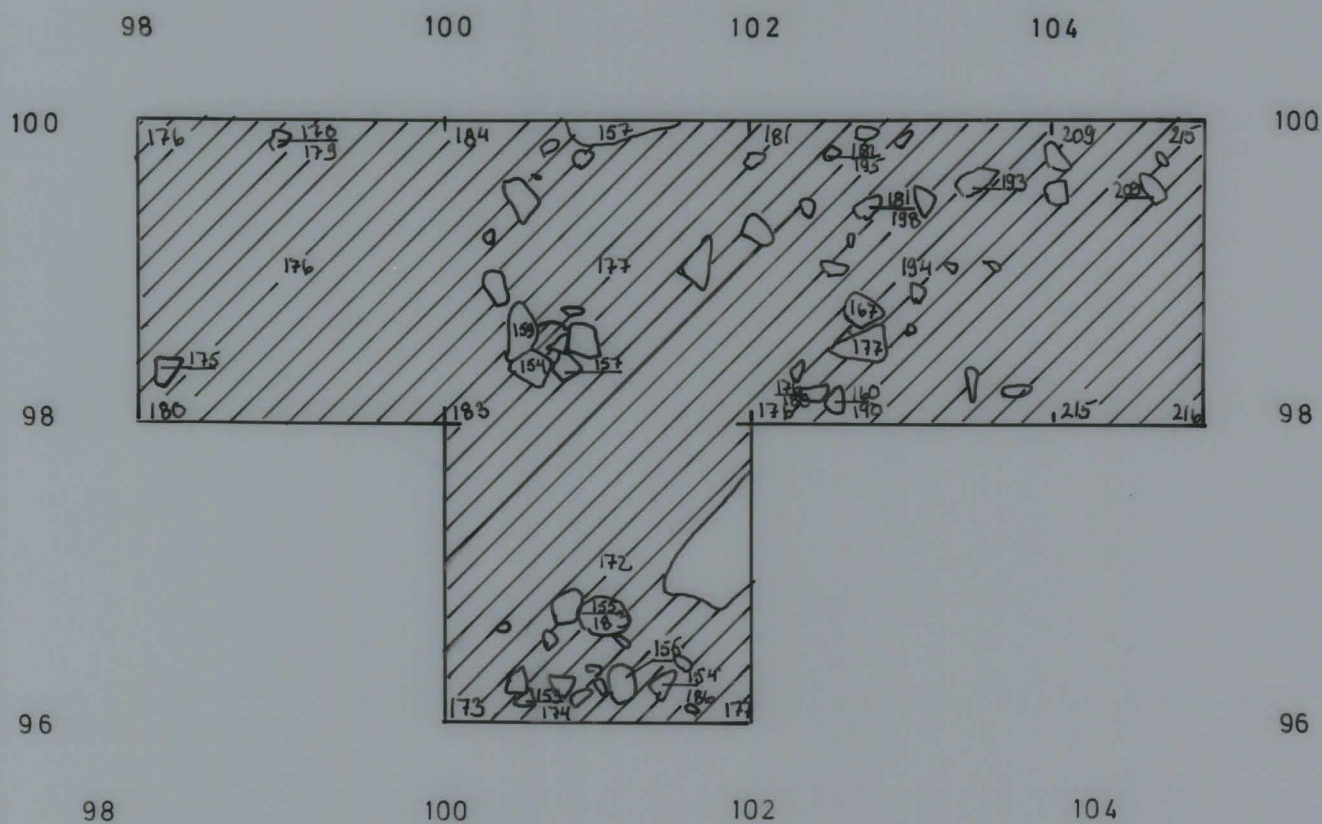
mk 1:50

 1m

kp = 196

= 18,45m ymp.

piirt. P. P.-a.

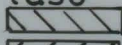
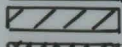



MAALAHTI, STORSJÖN, NISSESHAGEN

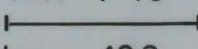
PÄIVI PYKÄLÄ - AHO 1983

alue A - paalunsija A

taso 1

 punainen likamaa vaalea likamaa nokimaa

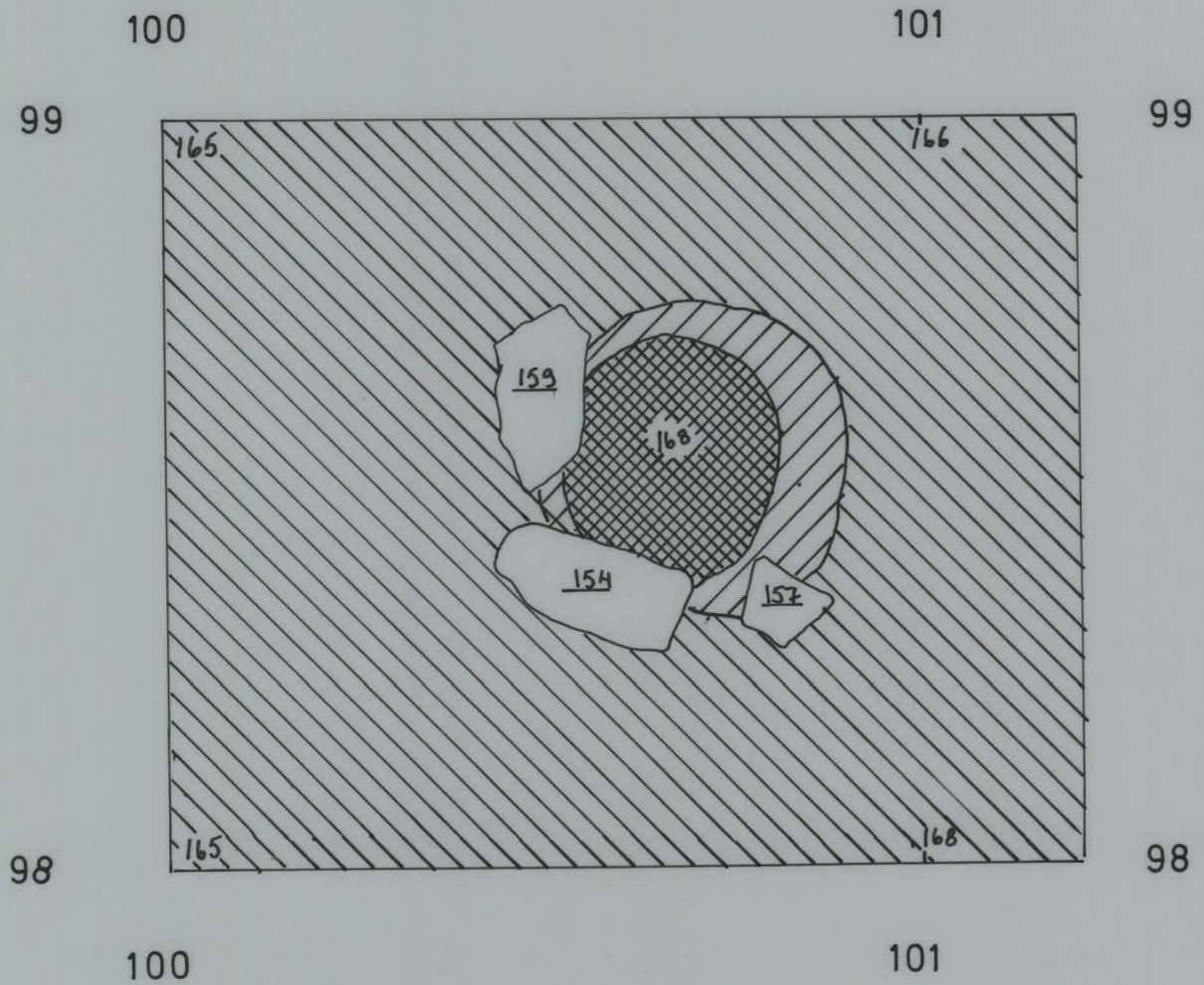
mk 1:10

 25 cm

kp = 196

= 18,45m ymp.

piirt. P. P.-a.

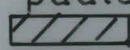
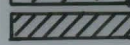


MAALAHTI, STORSJÖN, NISSESHAGEN

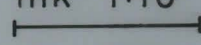
PÄIVI PYKÄLÄ-AHO 1983

alue A

paatunsija A - taso 2

 vaalea likamaa tumma likamaa

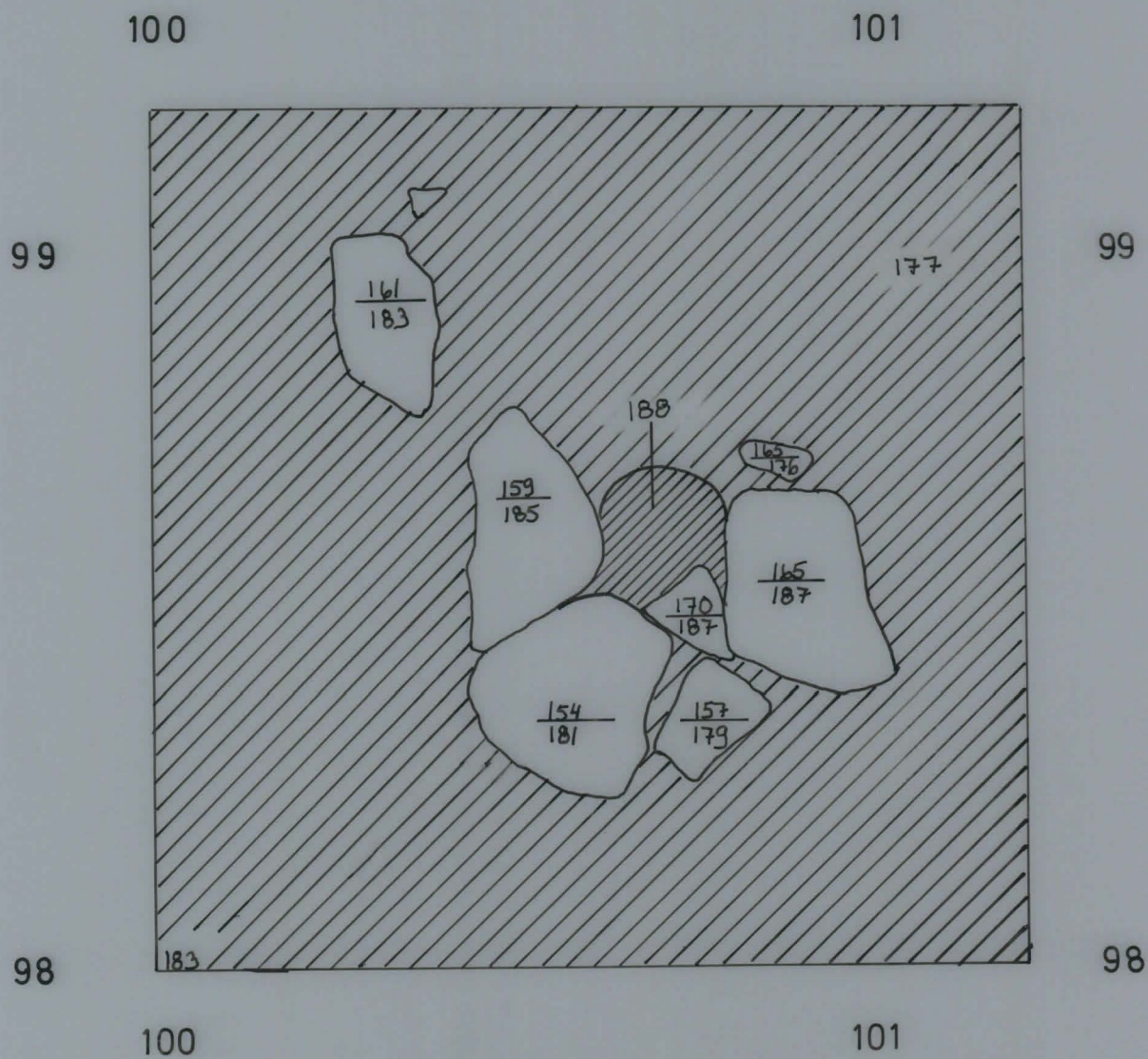
mk 1:10

 25 cm

kp = 196

= 18,45 m ymp.

piirt. P.-P.-a.



MAALAHTI, STORJÖN, NISSESHAGEN

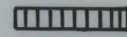
PÄIVI PYKÄLÄ-AHO 1983

alue A - profiili 102/96 - 100/96

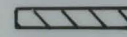
mk 1:10

25cm

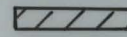
↓ ↓
turve



huuhtoutunut maa



punaiseksi palanut maa



vaalea likamaa



hiiltä

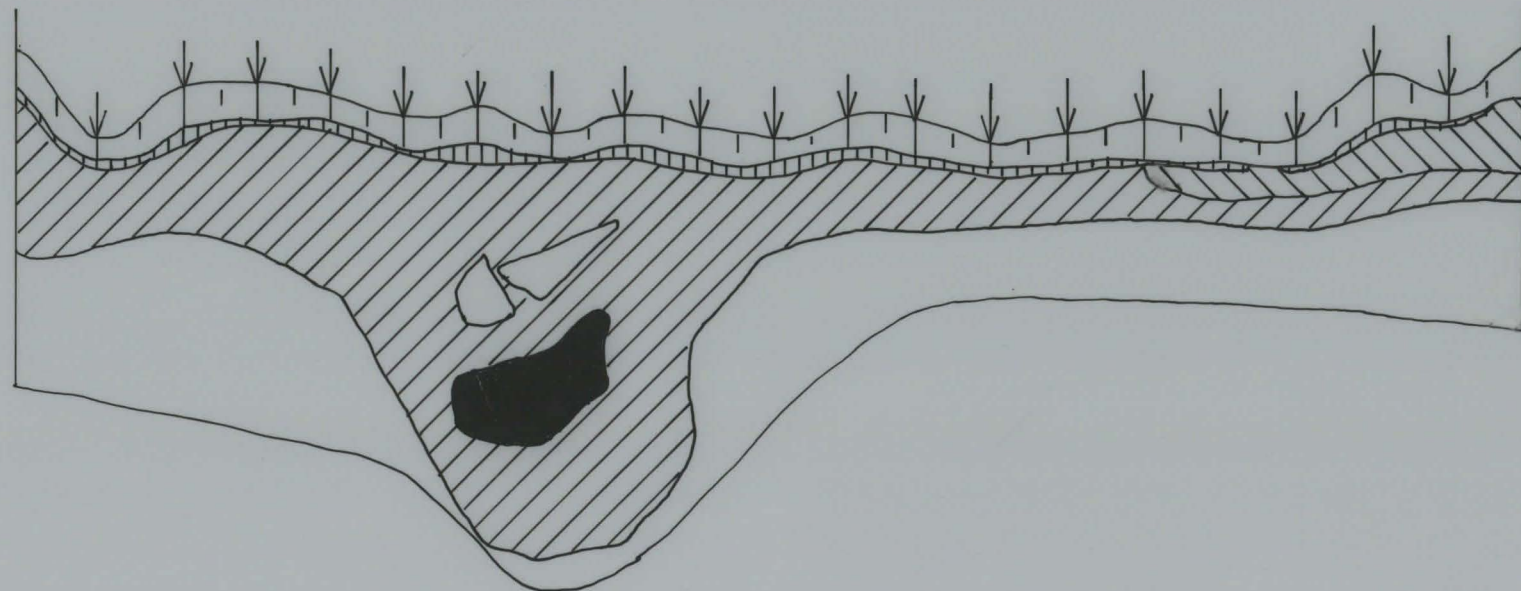
kp=196 = 18,45m ymp.

piirt. P. P.-a.

102/96

100/96

146 157 157 150 151 154 153 157 154 155 157 154 155 158 156 155 157 157 149 151 145



190

200

217

180

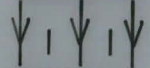
179

183

MAALAHTI, STORSJÖN, NISSESHAGEN

PÄIVI PYKÄLÄ-AHO 1983

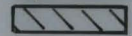
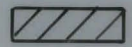
alue A - profiili 100/98 - 100/96



turve



huuhtoutunut maa

punaiseksi palanut
likamaa

vaalea likamaa



nokimaa

mk 1:10

25 cm

kp = 196

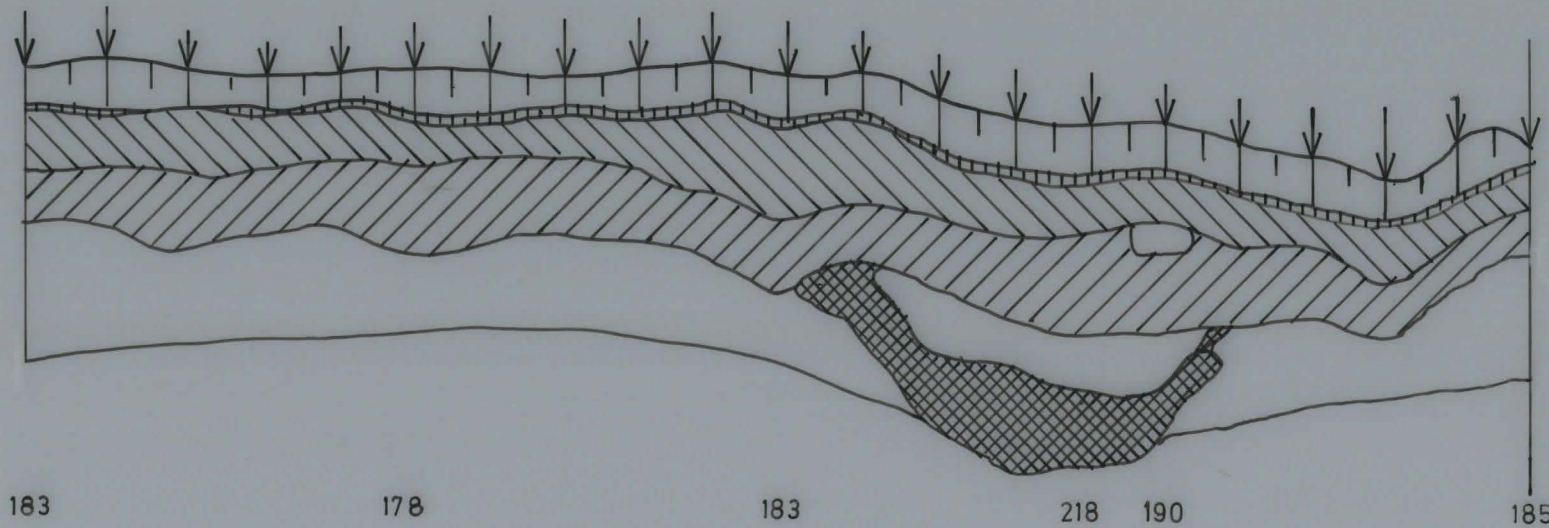
= 18,45 m ymp.

piirt. P. P.-a.

100 / 96

100 / 98

145 143 144 145 144 144 144 145 144 145 145 144 148 150 151 151 154 155 159 153 153



MAALAHTI, STORSJÖN, NISSESHAGEN

PÄIVI PYKÄLÄ-AHO 1983



alue B
pinta- ja pohjavaaituskartta
mk 1:200

————— 5 m

kp = 349
= 18,10m ymp.
piirt. P. P.-a.

KK 11. ■ $\frac{136}{161}$

KK. 10 ■ $\frac{136}{158}$

KK. 12

KK 13.

KK 14

KK. 9 ■ $\frac{144}{171}$

■ $\frac{180}{206}$

■ $\frac{224}{249}$

■ $\frac{282}{304}$

KK. 8 ■ $\frac{149}{174}$

KK.1

KK.2

KK.3

KK.4

KK.5

KK.6

KK.7

■ $\frac{310}{337}$

■ $\frac{288}{315}$

■ $\frac{268}{296}$

■ $\frac{241}{268}$

■ $\frac{191}{217}$

■ $\frac{157}{180}$

■ $\frac{116}{132}$

PIEVENNÖSKOPIO

MAALAHTI, STORSJÖN, NISSESHAGEN

PÄIVI PYKÄLÄ - AHO 1983 alue C

röykkiö P

taso 1

mk 1:25

50cm

kp = 109

= 18,10m ymp

nokimaa-alueen ääriiviiva

nokimaa

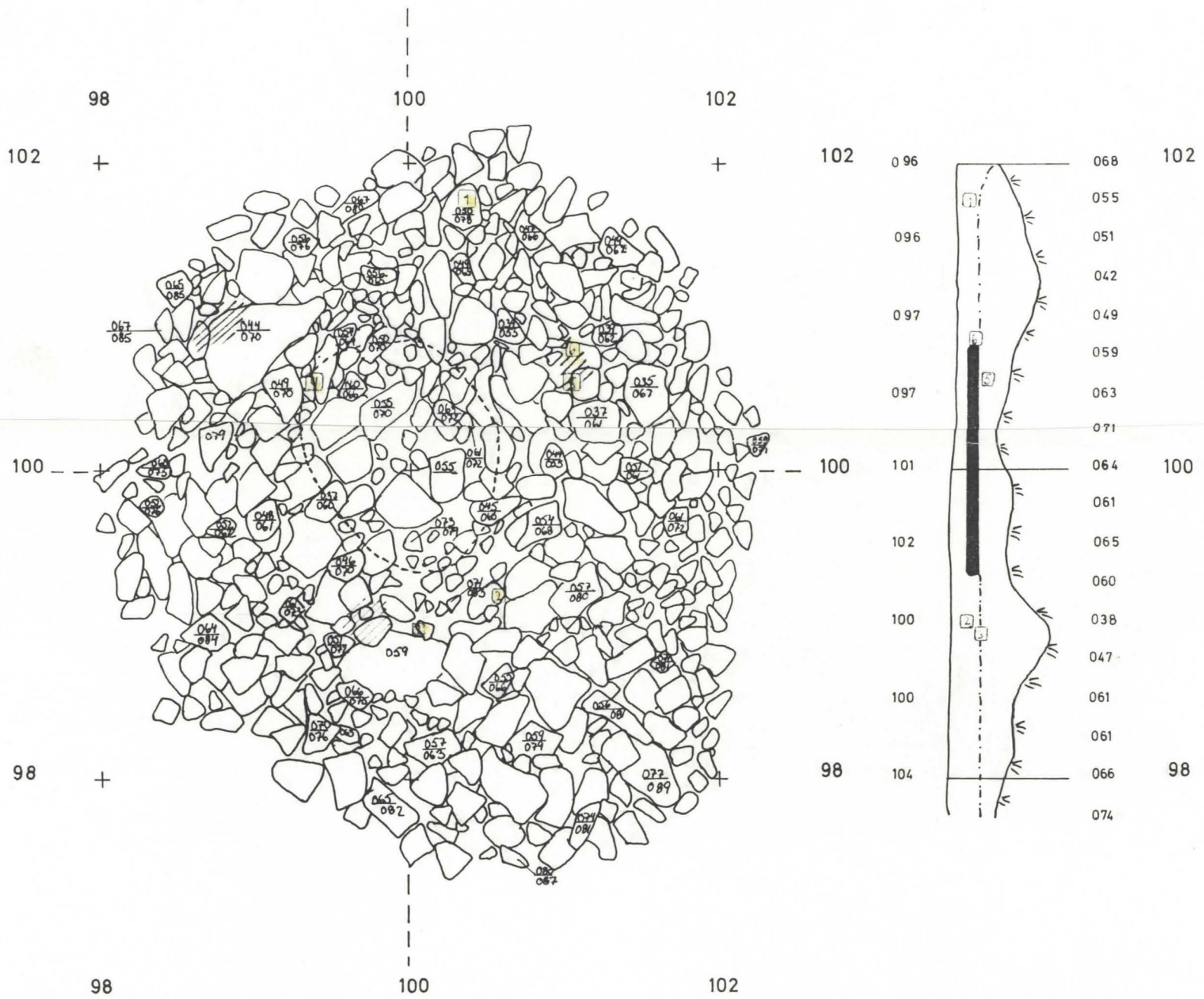
röykkiökiveyksen pohja

puhdas hiekka



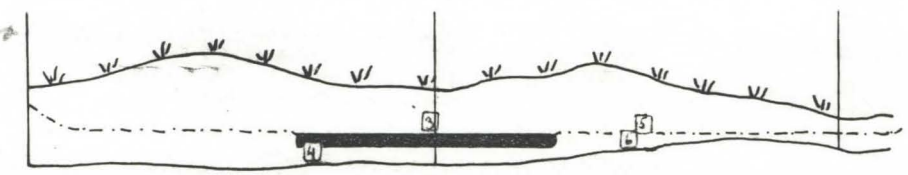
piirt. P. P.-a

luukesittymä
pieni tasavartinen solki
pronssihela
pronssispiraalisorumus
pronssikoukun katkelma
tulusrauta
puukko



*Koala,
mittakaava*

061 057 054 046 047 054 061 061 064 059 059 051 056 064 066 072 079 077



101 103 103 102 101 99 93 89 93
98 100 102

MAALAHTI, STORSJÖN, NISSESHAGEN

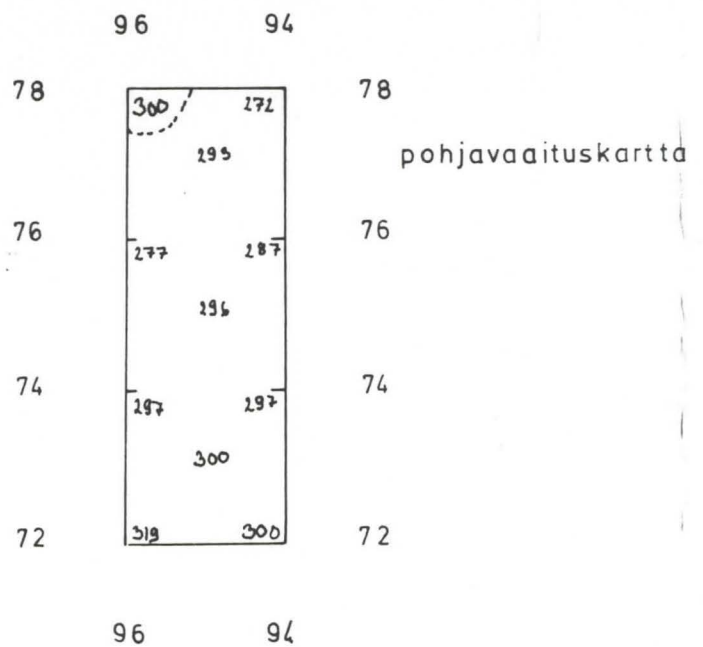
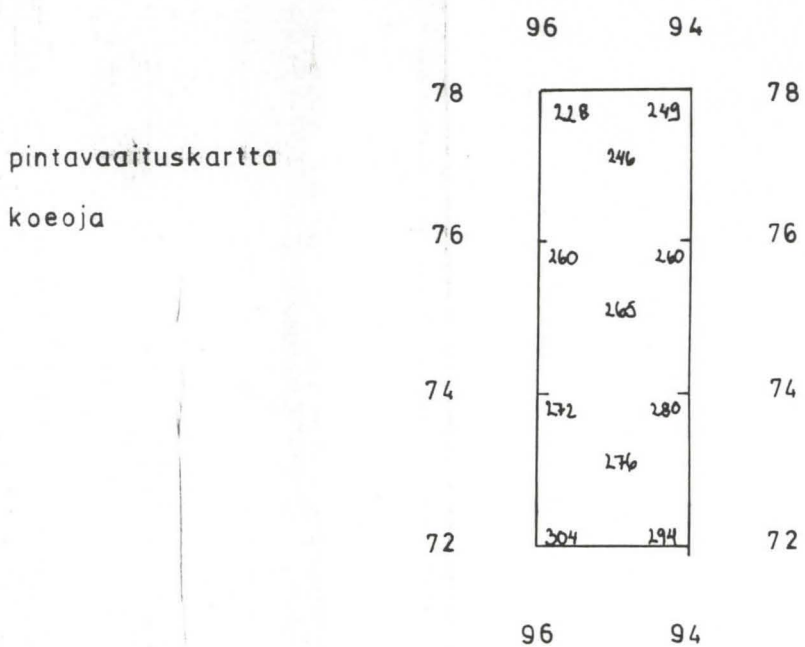
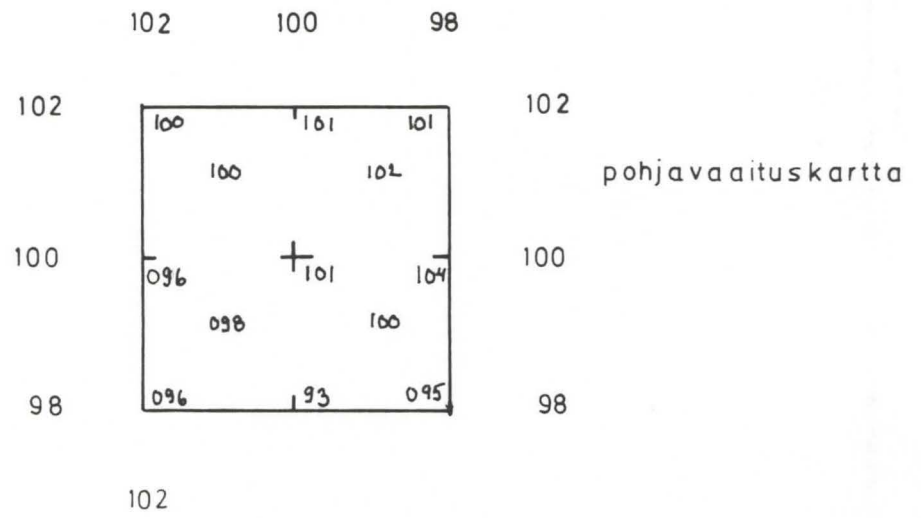
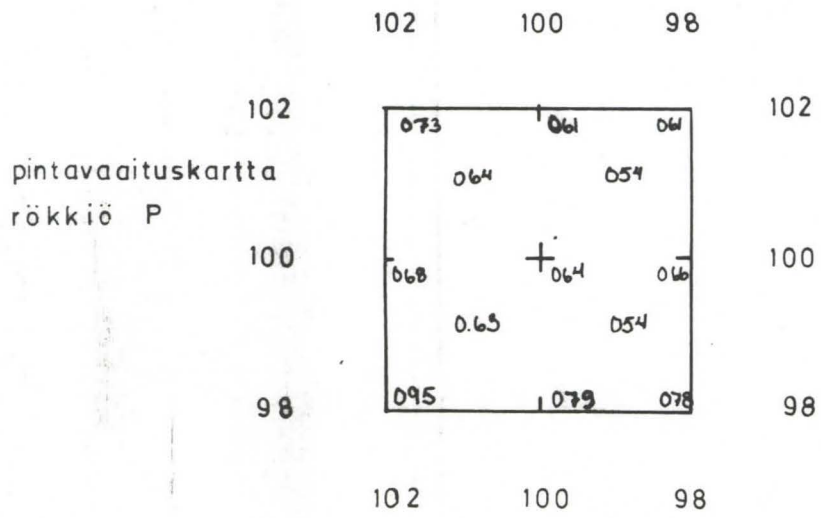
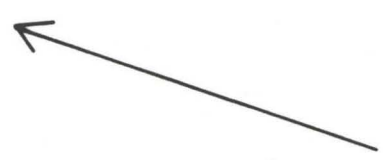
PÄIVI PYKÄLÄ-AHO 1983

alue C - koeja + röykkiö P
pinta- ja pohjavaaituskartat
mk 1:100

2 m

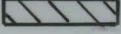
kp = 109
= 18,10 m ymp.

piirt. P. P.-a.




MAALAHTI, STORSJÖN, NISSESHAGEN
PÄIVI PYKÄLÄ - AHO 1983

alue C
taso 1

 punaiseksi palanut
likamaa

kp = 109

= 18,10 m ymp.

 1m

mk 1:50

piirt. P. P.-a.

