

Arkeol. o. 279 / 14.10.1999

M

MERIJÄRVI [1] ILVESSALONMÄKI

Kaivauskertomus 1998

Markku Mäki

**Oulun yliopisto
Historian laitos**

Markku Mäki
14.10.-99

Markku Mäki
KAIVAUS 22.6. – 3.7.1998
MERIJÄRVI [1] ILVESSALONMÄKI

<u>SISÄLLYSLUETTELO</u>	<u>SIVU</u>
AKISTOTIEDOT.....	3
JOHDANTO.....	4
KOHTEN SIJAINTI, TOPOGRAFIA JA LÄHIYMPÄRISTÖ.....	4
KAIVAUKSISTA YLEENSÄ.....	5
RÖYKKIÖN JA KIVILLÄ REUNUSTETTUJEN POLKUJEN TUTKIMUKSET.....	5
KOERUUDUT.....	7
YHTEENVETO.....	7
LIITELUETTELO.....	9
LIITTEET	
kartat.....	1 - 7
kuvataulut.....	1 - 6

ARKISTOTIEDOT:

MERIJÄRVI [1] ILVESSALONMÄKI

Kunta:	Merijärvi
Kylä:	Pirttimäki
Alue/kohde:	Ilvessalo
Määrittys ja mj-LK.:	Kiviröykkiö, II
Peruskartta:	2432 07 MERIJÄRVI
Koordinaatit:	X=7135 84 Y=2522 42 Z=n. 50
Kiintopiste:	50,57 m mpy. (ks. yleiskartta), siirretty kaivausalueelle Tielaitoksen kiintopisteeltä NP 328, H N60.
Rnro, tila ja maanomistaja:	5:9, Patokoski, Jouni Pahkasalo, Tynkiläntie 10, 86240 Pyhäkoski
Aiemmat tutkimukset:	1914 Aarne Europaeus, tarkastus 1932 Aarne Europaeus, tarkastus 1976 Liisa Erä-Esko, tarkastus 1991 Markku Mäkivuoti, inventointi 1998 Markku Mäkivuoti, kaivaus
Kaivauslöydöt:	KM 31132/1:1 – 40, diar. 9.11.1998
Tutkitun alueen laajuus:	n. 80 neliometriä
MV-negatiivit:	OY/HL:n arkisto
Diat:	OY/HL:n arkisto
Kartat:	OY/HL:n arkisto

JOHDANTO

Ensimmäiset kirjatut tiedot Ilvessalonmäen rökkiöstä ovat Aarne Europaeukselta vuodelta 1914 ja uudelleen vuodelta 1932. Kohteen on tarkastanut 1976 Liisa Erä-Eskó, jonka jälkeen kohde merkittiin muinaisjäännösmerkillä peruskartalle. Kohteen on inventoinut Markku Mäki vuoti vuonna 1991. Aikojen saatossa kohde näyttää säilyneen koskemattomana ja sen säilymisaste oli hyvä ennen kaivausten aloittamista. (Ks. kohteen sijainnista kartat 1 – 2.)

Merijärven kunnan taholta esitettiin useaan otteeseen, että kunnan alueella tehtäisiin arkeologisia tutkimuksia, erityisesti esitettiin toivomus, että kohteeksi valittaisiin jokin kunnan alueella olevista lukuisista rökkiökohteista.

Tutkimuksen kohteeksi valittiin Ilvessalonmäen rökkiö, joka katsottiin sen kokoiseksi kohteeksi, että se voitaisiin tutkia kahden viikon aikana. Tutkimus toteutettiin yhteistyössä Oulun yliopiston historian laitoksen ja Turun yliopiston arkeologian laitoksen kanssa. Merijärven kunta osoitti tutkimuksiin 8.000,- sekä palkkasi kaivaustyöntekijät, yhteensä 6 kpl, kahden viikon ajaksi. Kaikkiaan tutkimuksen kokonaiskustannukset olivat noin 20.000,-. Tutkimus tehtiin 22.6. – 3.7.1998 välisenä aikana.

Kaivauksen vastuullisena johtajana oli FL Markku Mäki vuoti Oulun yliopiston historian laitokselta ja piirtäjänä fil.yo Petteri Liesivuori Turun yliopiston arkeologian laitokselta. Tutkimusavustajina olivat lisäksi fil.yo Maria Kuningas ja fil.yo Katri Arminen Oulusta. Kaivaustyöntekijät olivat Merijärven kunnan kesätyöntekijöiksi palkkaamia nuoria. Esineiden luetteloinnista, karttamateriaalin puhtaaksi piirtämisestä ja muusta materiaalin työstämisestä on vastannut fil.yo Petteri Liesivuori. Kaivauskertomus on vastuullisen johtajan käsialaa.

KOHTEEN SIJAINTI, TOPOGRAFIA JA LÄHIYMPÄRISTÖ

Ilvessalonmäen rökkiö sijaitsee noin 2,5 km pohjoiskoilliseen Merijärven kirkolta, Puhäjoessa olevan Ilvessalon saaren korkeimmalla kohtaa, lähes keskellä saarta. Rökkiö on ympäröivää aluetta huomattavasti korkeamman avokalliopaljastuman itäpäässä. Rökkiön ympäristö ja lähimaasto on melko tiheähköä kuusimetsää. Aluskasvillisuus on sammalta, jäkälää sekä erilaista varpukasvustoa. Maasto viettää rökkiöltä varsin jyrkästi etelään, länteen ja pohjoiseen. Itään maasto laskee tasaisemmin. Ilvessalon saaren tasaisemmat alueet on raivattu viljelysmaaksi. (Ks. kartat 1 ja 3)

Ennen tutkimusten aloittamista kohde erottui hieman pitkulaisena matalana n. 40 – 50 cm korkeana kivimuodostelmana, jolla oli pituutta E – W –suunnassa n. 4,5 – 5 m ja N – S –suunnassa n. 3 m. Kalliopaljastuma ja rökkiö olivat voimakkaasti aluskasvillisuuden ja sammaleen peittämät.

Kohteen läheisyydessä on useita rökkiökohteita (esim. Merijärvi [38], Myllylä, Merijärvi [30], Tappuravuori, Merijärvi [41] Tappuravuori, Kotiranta). (Ks. tarkemmin M. Mäki vuoti, inventointi vuodelta 1991).

Lisäksi Ilvessalon läheisyydestä Pyhäjoen pohjoispuolelta on useita kiviesinelöytöjä (KM 1288:8 – 9, KM 2106:1 – 2, KM 3764:6 – 7 ja KM 6714:2) Tynkilän talon maalta (Merijärvi [8]). Lisäksi läheltä Ilvessalon saaren länsikärkeä on Pyhäjokea ruopattaessa löydetty suippohamaraisen reikäkirveen teelmä (Merijärven museo n:o 59:1).

KAIVAUKSISTA YLEENSÄ

Kaivauksen valmistelut aloitettiin käymällä kohteella noin viikkoa ennen varsinaisen tutkimuksen aloittamista, jolloin laadittiin alustava suunnitelma miten tutkimus toteutettaisiin. Tavoitteeksi otettiin tutkia rökkiö kokonaisuudessaan, jonka lisäksi rökkiön lähiympäristöön päätettiin tehdä muutama koekuoppa tutkimukseen käytettävän ajan sallimissa puitteissa.

Tutkimusalueen koordinaatisto asetettiin kompassipohjoiseen ja kaivausalue jaettiin 2 x 2 metrin kaivausruutuihin. Korkeuskiintopiste siirrettiin Tielaitoksen kiintopisteeltä NP 328, H N60 (48,69 m mpy) kaivausalueelle avokalliopaljastuman eteläreunalle, kiintopisteen korkeus on 50,57 m mpy. (Ks. kartta 3). Kaikki dokumentaatioissa olevat korkeudet ovat suhteellisia korkeuksia.

Kaivausmenetelmäksi valittiin rökkiön tutkimisessa sovellettu tasokaivausmenetelmä, jolla tarkoitetaan sitä, että koko rökkiön alueella mentiin alaspäin poistamalla kivikerros kerrallaan. Rökkiötä ympäröivä alue tutkittiin perinteisellä tasokaivausmenetelmällä aina siihen asti, että saavutettiin kallion pinta tai vastaan tuli puhdas pohjamaa. Kivireunusteisten polkujen kohdalla maata ei poistettu polkujen kekiosasta, ainostaan kivien kohdalta turve ja maa-aines poistettiin kallionpintaan asti. Rökkiön ympäristö avattiin niin laajalti, että sen rajoittuminen ympäröivästä maastosta voitiin todeta yksiselitteisesti.

Varsinaisen tutkimuskohteen itäpuolelle tehtiin viisi koekuoppaa 50 x 50 cm. Kuoppia ei kaivettu puhtaaseen pohjamaan asti, vaan kaivaminen pysäytettiin joko siinä vaiheessa kun tuli löytöjä tai vastaan tuli selvä kulttuurikerros. Tutkimuksen aikana eri kaivausvaiheet dokumentoitiin kirjallisina muistiinpanoin, piirtämällä sekä kuvaamalla.

RÖYKKIÖN JA KIVILLÄ REUNUSTETTUJEN POLKUJEN TUTKIMUKSET

Varsinainen kaivaus aloitettiin poistamalla rökkiön kivien päältä sammal- ja jäkäläkasvusto, jolloin rökkiön muoto alkoi hahmottua selkeämmin. Rökkiö rajautui selvästi länsi- ja pohjoisreunoiltaan. Länsi- ja pohjoispuolella oli ainoastaan ohut sammalkasvusto lähes tasaisen kalliopinnan päällä. Tosin pohjoispuolella oli tuntunut vielä sammaleen ollessa paikoillaan selvästi kaksi rinnakkaista noin metrin etäisyydellä

toisistaan olevaa kiviriviä, jotka jatkuivat kohti itää (ks. kartta 4). Koko kalliopinnan alueelta, josta tavattiin merkkejä rakenteista poistettiin turve sekä sammal, kivet jätettiin paikoilleen.

Röykkiön etelälaidalla kallio vietti voimakkaasti alaspäin ja muodosti jyrkän reunan. Röykkiölle oli tähän kohtaan tehty selvä tukikiveys, jonka avulla röykkiön rakennekivet oli saatu pysymään paikoillaan (ks. kartta 4). Röykkiön lounaiskulmalta lähti kaksi vastaavaa noin metrin etäisyydellä olevaa kiviriviä kohti etelä-kaakkoa kuten oli lähtenyt röykkiön pohjoislaidalta. Etelä-kaakkoon johtava kivirivi ei ollut alkupäästään heti hahmotettavissa selkeästi koska kallio vietti tällä kohtaa voimakkaasti. Sammaleen ja aluskasvillisuuden alta paljastui kuitenkin selvä rakenne, jolla on pituutta noin 20 metriä. Sammal ja aluskasvillisuus poistettiin ainoastaan kivirivien kohdalla, muu osa "polkujen" alueesta jätettiin koskemattomaksi. Molemmat "polut" ulottuivat siihen asti, jossa kallio muuttui moreeniksi. "Polkujen" kivet oli selvästi ja huolellisesti aseteltu kallion pinnalle. "Polkuja" ympäröivän alueen tarkastelu osoitti, että kalliopinnalle aseteltuja kiviä ei ollut muualla kuin polkujen kohdalla. Maan muuttuessa moreeniksi rakenne muuttui epäselväksi ja hävisi. Kaikella todennäköisyydellä on katsottava, että polut loppuvat siinä kohtaa, jossa kallio alkaa viettämään maanpinnan tason alapuolelle. Polkujen alueelta tavattiin löytöinä muutamia kvartsi-iskoksia (ks. kartta 7).

Röykkiössä kivikerroksia oli kalliopinnan päällä 1 – 2 kivikertaa. Kivikerrokset poistettiin koko röykkiön alueelta kerrallaan, jonka jälkeen alue puhdistettiin ja kuvattiin. Röykkiötä reunustivat hieman suuremmat kivet, jotka muodostivat kehää muistuttavan rakenteen. Rakenne ei kuitenkaan ollut täysin yksiselitteinen. Sekä röykkiön lounaispäässä että koillispäässä oli muuta kiveystä huomattavasti suurempi pitkulainen kivi (n. 1 x 0,5 x 0,5 m). Nämä kivet olivat ilmiselvästi kaatuneet pitkin pituuttaan aikojen kuluessa röykkiön muun kiveyksen päälle. Lounaispään kivi oli lisäksi katennut noin 20 cm korkeudelta. Pääosa röykkiön rakentamiseen käytetyistä kivistä oli päänkokoisia tai hieman suurempia. "Täytekiveyksenä" oli käytetty myös pienempiä noin nyrkinkokoisia kiviä.

Kivikerrosten alta paljastui kauttaaltaan varsin tasainen kalliopinta. Sammaleen ja turpeen alta löydettiin muutamia kvartsi-iskoksia likamaakohdista, joita oli syntynyt kallion pinnalla oleviin mataliin kuopanteisiin. Lähes röykkiön keskeltä paljastui laajempi alue, joka sisälsi varsin tummaa kulttuurimaa. Kulttuurimaa alta paljastui noin 1 metrin mittainen kallionhalkeama. Halkeaman kohdalla kallionpinta vietti länsi- ja itälaidalta ensin loivasti kohti halkeaman keskustaa, kunnes muuttui jyrkkäseinäiseksi, V-malliseksi. Leveimmältä kohdaltaan (eteläpäästä) halkeama oli noin 25 – 30 cm leveä kaventuen tasaisesti kohti pohjoista ja loppuen reuna/kehäkiveyksen kohdalla. Eteläpäässä halkeaman kohdalle oli rakennettu tukikiveys, joka piti röykkiön muun kiveyksen paikallaan. Syvyyttä halkeamalla oli noin 50 – 60 cm (ks. kartta 3). Halkeamaa täytti erittäin tumma kulttuurimaa ja pinehköt kivet. Kulttuurimaan joukossa oli kvartsi-iskoksia ja iskukivi. Muita löytöjä ei rakenteesta tehty (ks. löytöluettelo ja kartat 5 ja 7).

Varsinaisen röykkiötutkimuksen jälkeen purettiin tutkiveys ja tutkittiin sen alapuolinen maanpinta, joka oli suhteellisen rosoista kalliota. Löytöjä tältä alueelta saatiin muutama

kvartsi. Itse rakenteen tarkoitus on ollut, kuten edellä on kerrottu, tukea røykkiökiveystä ja samalla täyttää kalliossa oleva halkeaman eteläreuna.

KOERUUDUT

Røykkiön ja “polkujen” tutkimisen yhteydessä tehtyjen kvartsilöytöjen perusteella päätettiin tehdä røykkiön itäpuolelle tasaiseen maastoon muutamia 50 x 50 cm koeruutuja. Ruutuja tehtiin 5 kpl ja niiden etäisyys toisistaan oli 10 m (ks. kartta 3). Lisäksi tehtiin lapiolla muutamia koepistoja, joilla voitiin summittaisesti kartoittaa likamaan raja.

Kolmesta koeruudusta tavattiin löytöinä kvartseja, jotka otettiin talteen. Kaikissa koeruuduissa, myös kahdessa löydöttömässä ruudussa, maa oli selvästi likaista, värjäytynyttä kulttuurimaata. Kvartsien ja likamaan lisäksi löytyi muutama palanut kivi. Koeruutujen tutkiminen pysäytettiin löytötasoon eikä niitä kaivettu puhtaaseen pohjamaahan saakka.

Koeruutujen löytöjen palaneiden kivien sekä koeruuduissa ja koepistoilla tavoitettu kulttuurimaa viittaavat selvästi asuinpaikkaan. Ajanpuutteen vuoksi koeruutuja ei ehditty tehdä enempää eikä asuinpaikan rajoja pystytty yksiselitteisesti määrittämään. Alustava kartoitus osoittaa kuitenkin, että asuinpaikka alkaa lähes välittömästi tutkitun alueen reunasta ja ulottuu siitä ainakin noin reilut 100 metriä itään (ks. kartta 3).

YHTEENVETO

Ilvessalonmäen røykkiö saatiin tutkittua kokonaisuudessaan kesän 1998 tutkimuksissa. Røykkiö ennallistettiin tutkimusten päätyttyä. Lounais- ja koilliskulmalla olleet suuret kivet nostettiin pystyyn koska tutkimuksissa oli selvästi käynyt ilmi, että ne ovat mitä ilmeisemmin olleet alunperinkin pystyasennossa.

Røykkiölle johtavat “polut” jätettiin näkyviin. Tämä sopi erittäin hyvin myös maanomistajalle, joka pyrkii omalta osaltaan ne säilyttämään.

Tutkimuksissa ei tehty sellaisia löytöjä, joiden perusteella røykkiö voitaisiin yksiselitteisesti ajoittaa. Kvartsilöydöt røykkiöstä, sen ympäristöstä sekä koeruuduista viitaisivat kuitenkin siihen, että kysymyksessä on kivikautinen rakenne, johon liittyy asuinpaikka. Ajoitusta tukee myös rannansiirtyminen. Røykkiön korkeus merenpinnasta on noin 50 mpy, jolloin se rannansiirtymän perusteella ajoittuisi kivikauden lopulle.

Røykkiön luonne ei myöskään selvinnyt yksiselitteisesti tutkimuksissa. Mikäli kysymyksessä on hautarøykkiö, on vainaja mitä suuremmalla todennäköisyydellä haudattu røykkiön keskellä olevan halkeaman kohdalle. Mitään merkkejä polttohautauksesta ei tavattu, eli jos kysymyksessä on hautaus, røykkiön on tehty

ruumishautaus. Viitteitä vainajasta ei kuitenkaan tavattu, ainoastaan mainitut muutama hyvä kvartsi-iskos ja iskukivi saatiin löytöinä talteen.

Röykkiölle johtavat kaksi "polkua" jäivät myös arvoitukseksi. Omalta osaltaan "polut" voisivat viitata mahdolliseen "uhriröykkiöön". Mitään, mikä tukisi yksiselitteisesti tätä päätelmää, ei tutkimuksissa löydetty. On kuitenkin syytä huomata, että lyhyempi poluista (itäinen) johtaa asuinpaikalle ja pitemmän poluista (kaakkoinen) voisi katsoa johtavan muinaiseen rantaan (ks. kartat 4 ja 6).

Röykkiön sijainti on myös varsin monumentaalinen, Ilvessalon rinteet viettävät voimakkaasti kaikkiin muihin ilmansuuntiin paitsi itään, muutaman kymmenen metrin matkalla rinne viettää useita metrejä. Röykkiön paikka on valittu huolella ja mitä ilmeisemmin se on haluttu rakentaa nimenomaan kalliossa olevan halkeaman kohdalle. Röykkiön länsipuolelle jää varsin laaja tasainen kalliotasanne, jolle kaakosta tuleva polku johtaa.

Kuten jo aikaisemmin on tullut todettua ei röykkiön ja siihen liittyvien rakenteiden merkitys selvinnyt kokonaisuudessaan tutkimusten yhteydessä. Lopuksi voidaan tässä yhteydessä viitata teokseen: Ella Kivikoski, Suomen kiinteät muinaisjäännökset, jossa hän viittaa hieman vastaavanlaiseen kohteeseen, joka sijaitsee Rauman Soukaisissa Isonsuon kalliolla, ks. mt. s. 95 – 96.

Oulussa 11. lokakuuta 1999



Markku Mäki
FL, kaivauksen johtaja

LIITELUETTELO

Kartat:

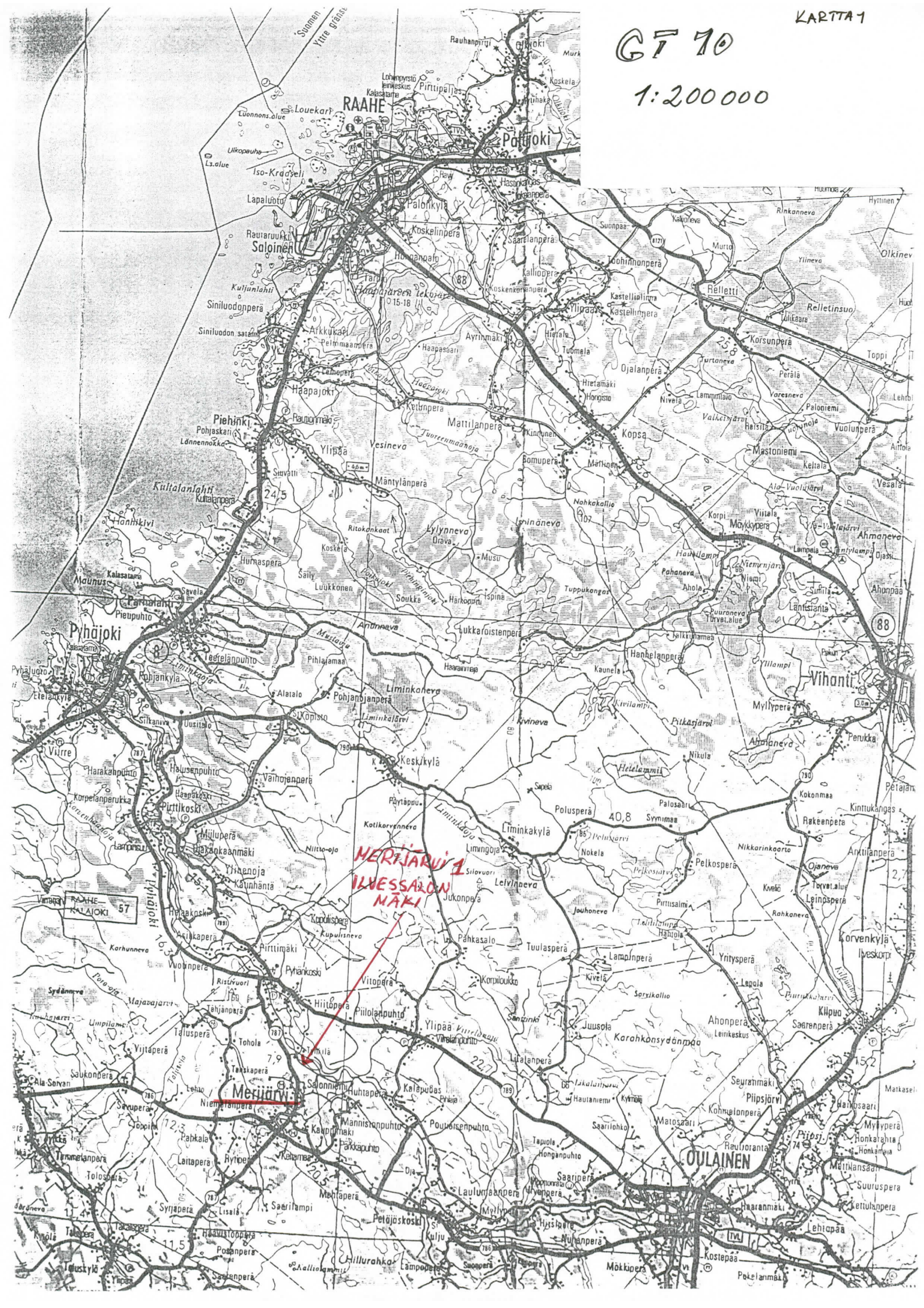
1. Kopia GT-kartasta n:o 10, 1:200 000
2. Peruskarttaote 2432 07 MERIJÄRVI, 1:20 000
3. Yleiskartta, 1:1000
4. Röykkiö turpeenpoiston jälkeen, 1:25
5. Röykkiö pohjaan kaivettuna, 1:20
6. Semanttinen kartta poluista n. 1:100
7. Löytökartta

Valokuvat:

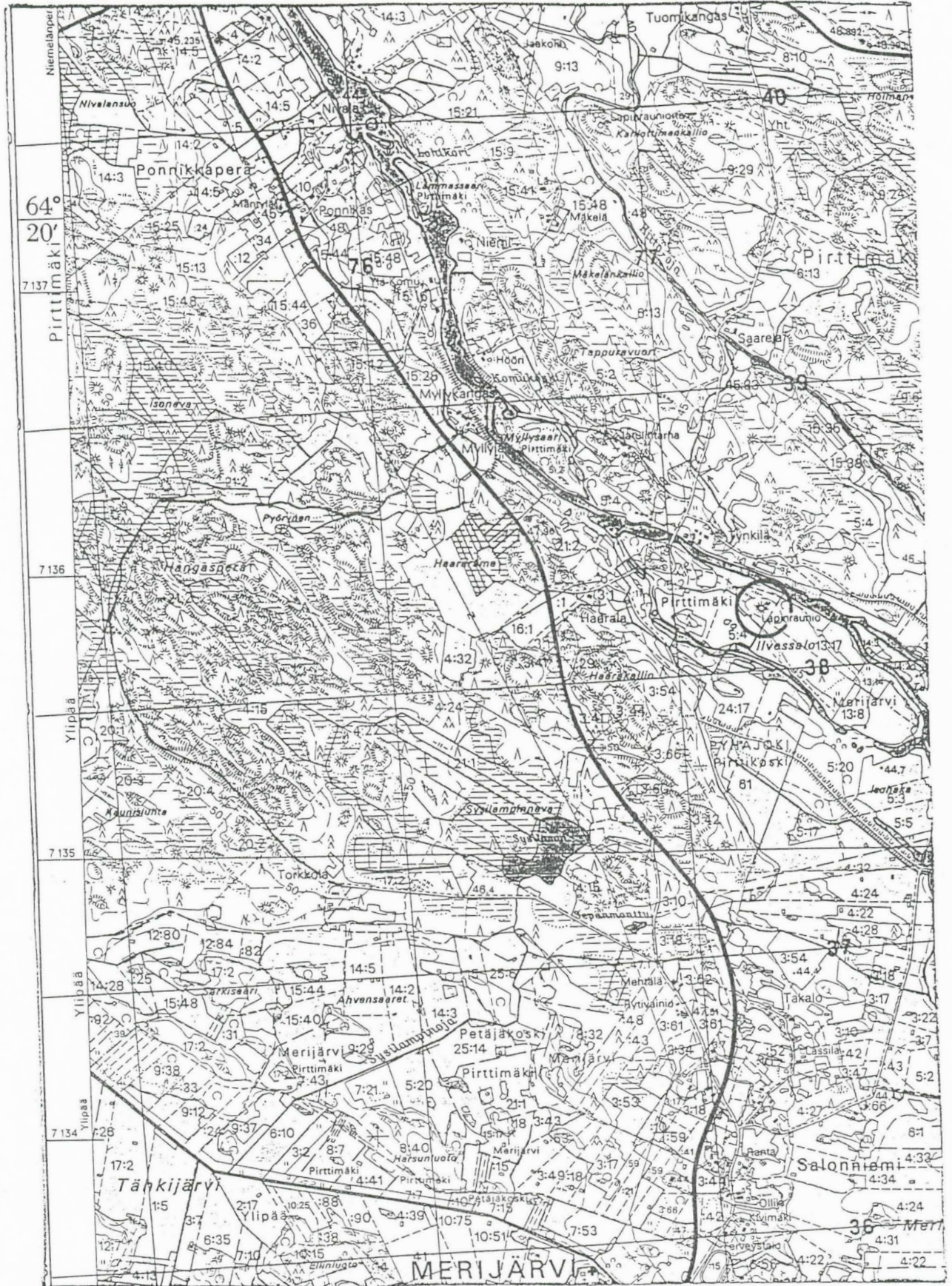
Kuvataulut 1 – 6

GT 70

1:200 000



MERIJÄRVI 1 ILVESSALON MÄKI



2520

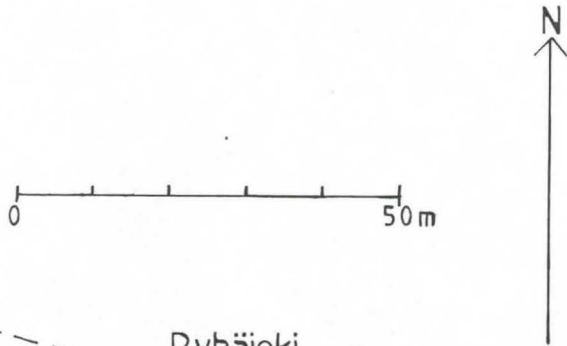
2521

2522

MERIJÄRVI, ILVESSALONMÄKI MARKKU MÄKIVUOTI 1998

YLEISKARTTA, KARTTA 3

Piirt. Katri Arminen
Puhtaaksi piirt. Petteri Liesivuori
mk 1:1000
kp 195=50,57mmpy

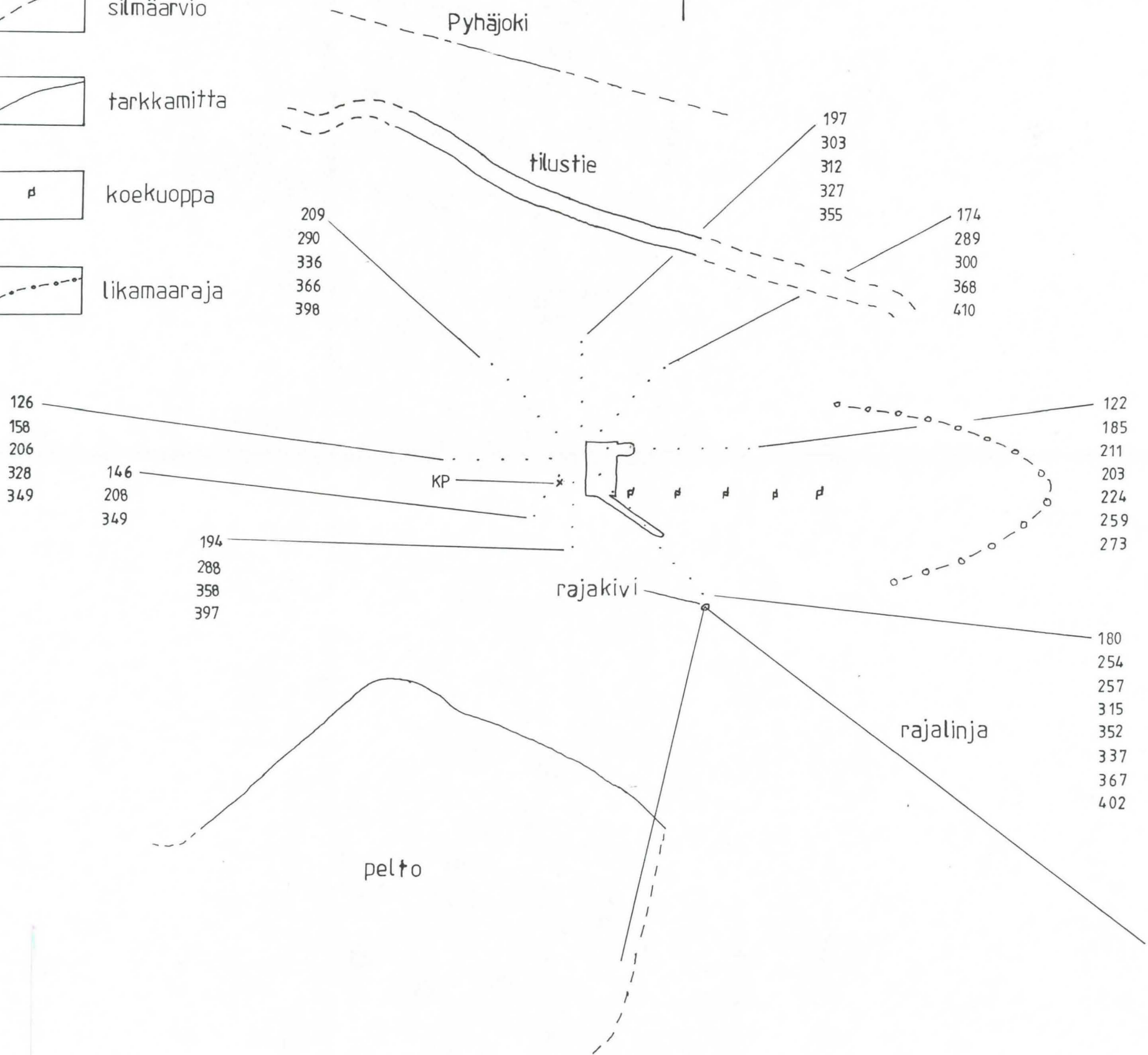


 silmäarvio

 tarkkamitta

 koekuoppa

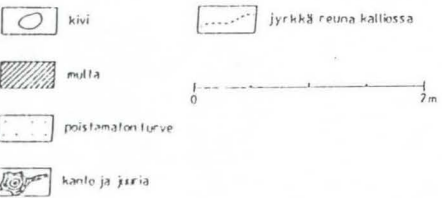
 likamaaraja



MERIJÄRVI, ILVESSALONMÄKI, **KARTTA 4**
MARKKU MÄKIVUOTI 1998

RÖYKKIÖ TURPEEN POISTON JÄLKEEN

Piirrit: Kari Arminen ja Maria Kuningas
Puhilaskijat: Petteri Liesivuori
m.k. 1:75
kp. 234+50,57mmpy



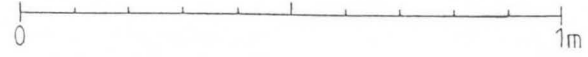
MERIJÄRVI, ILVESSALONMÄKI
MARKKU MÄKIVUOTI 1998

RÖYKKIÖ POHJAAN KAIVETTUNA, *Kartta 5*

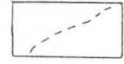
Piirt. Petteri Liesivuori

mk 1:10

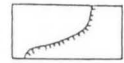
kp 238 = 50,57 mmpy



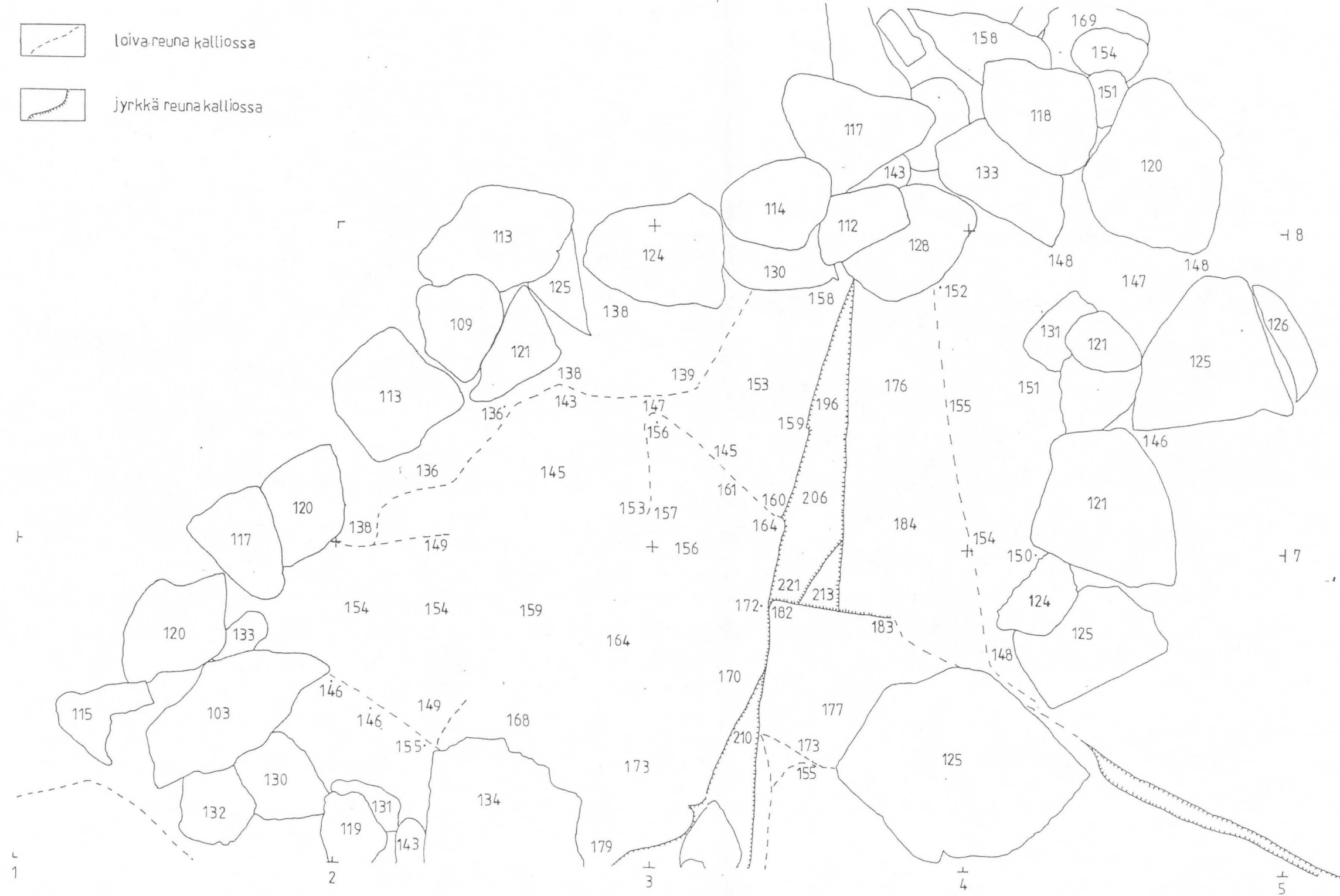
kivi



loiva reuna kalliossa



jyrkkä reuna kalliossa



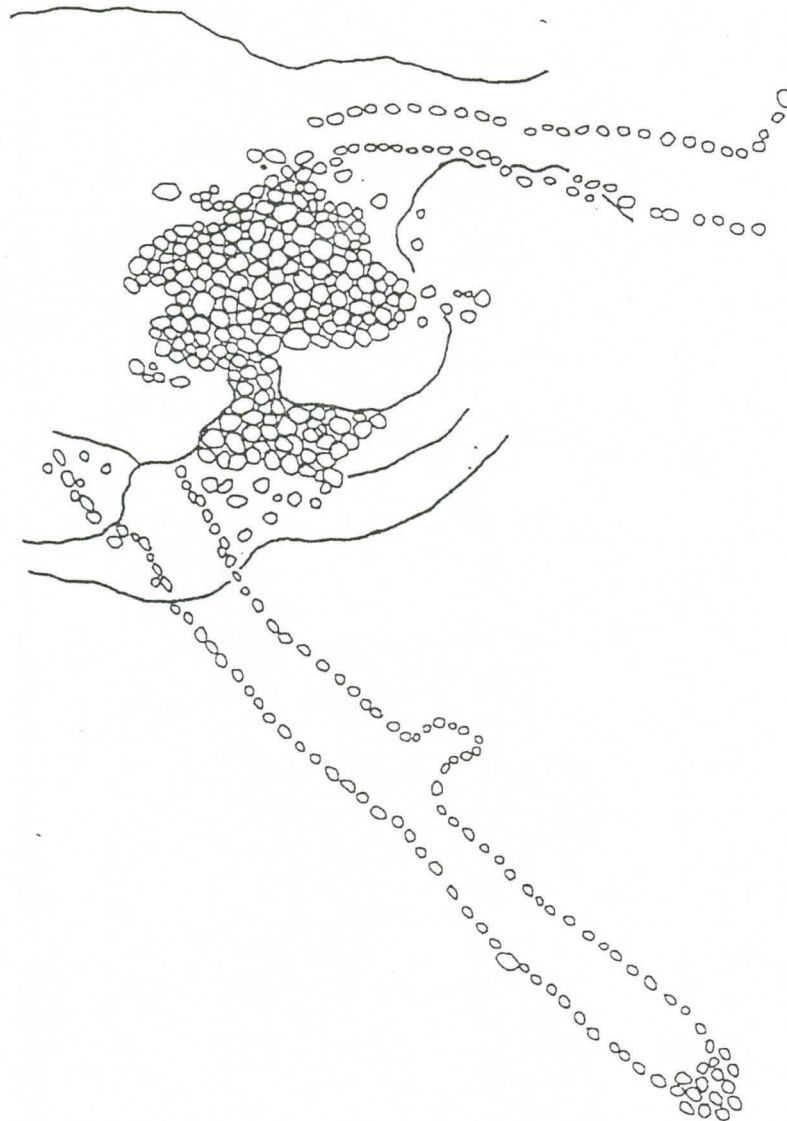
MERIJÄRVI [1] ILVESSALONMÄKI
MARKKU MÄKIVUOTI 1998

SEMANTTINEN KARTTA POLUISTA

Piirt. Petteri Liesivuori

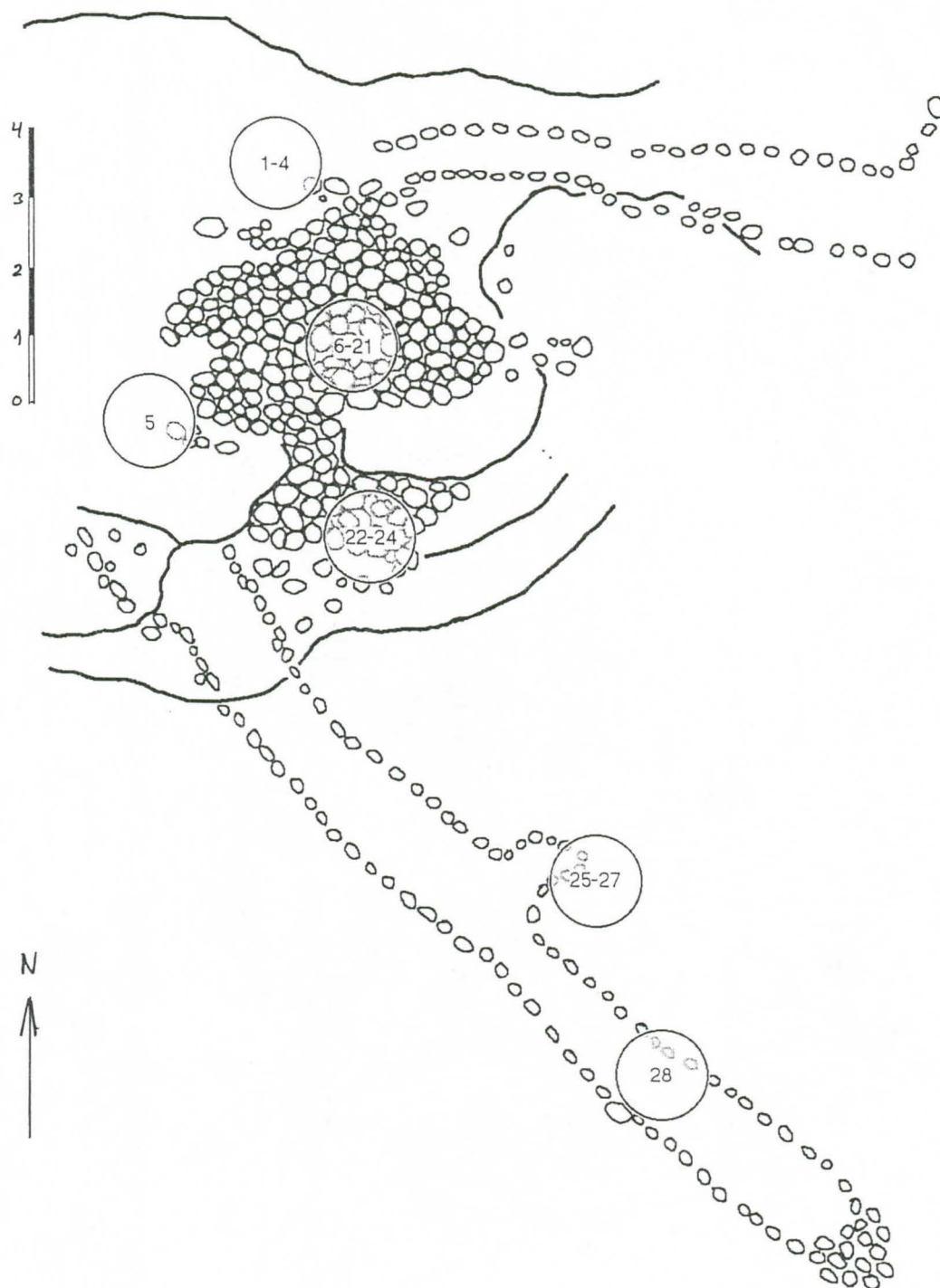
MK 1:100

KARTTA 6



MERIJÄRVI [1] ILVESSALONMÄKI
MARKKU MÄKIVUOTI 1998

LÖYTÖKARTTA, KARTTA 7
Piirt. Petteri Liesivuori



Merijärvi Ilvessalonmäki 1998



Ilvessalonmäen Röykkiö ennen kaivausten alkamista. Kuva: Markku Mäki vuoti
Kuvattu lännestä.



Röykkiö puuston ja aluskasvillisuuden raivauksen jälkeen. Kuva: Markku Mäki vuoti
Kuvattu lännestä.

Merijärvi Ilvessalonmäki 1998



Röykkiö ympäristöineen puhdistettuna.
Kiviä ei ole poistettu. Kuva: Marhke Mäki vuoti
Kuvattu lännestä

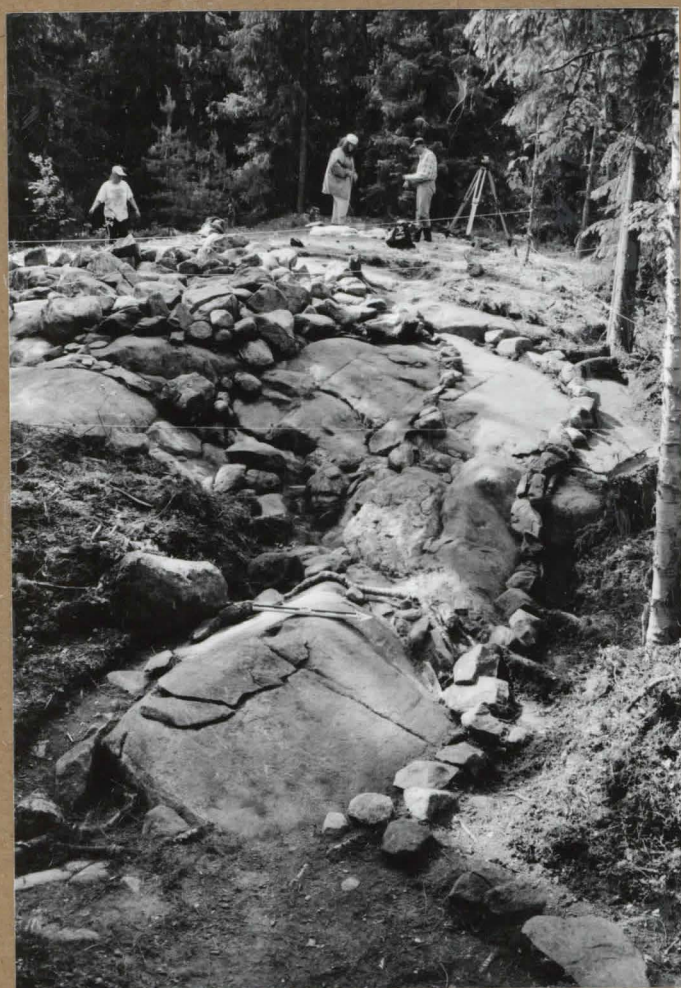


Röykkiö ympäristöineen puhdistettuna.
Kiviä ei ole poistettu. Kuva: Petteri Liesivuori
Kuvattu kaakosta.

Merijärvi Ilvessaalonmäki 1998

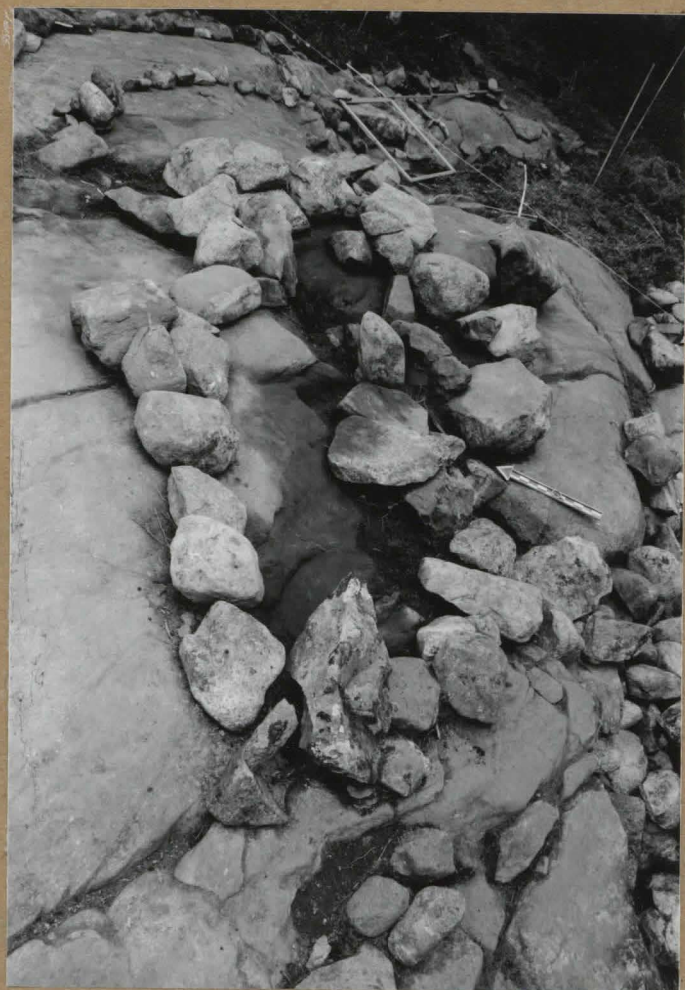


Jäään johtavaa polkua puhdistetaan.
Kuva: Markku Mäki vuoti. Kuvattu lännestä.

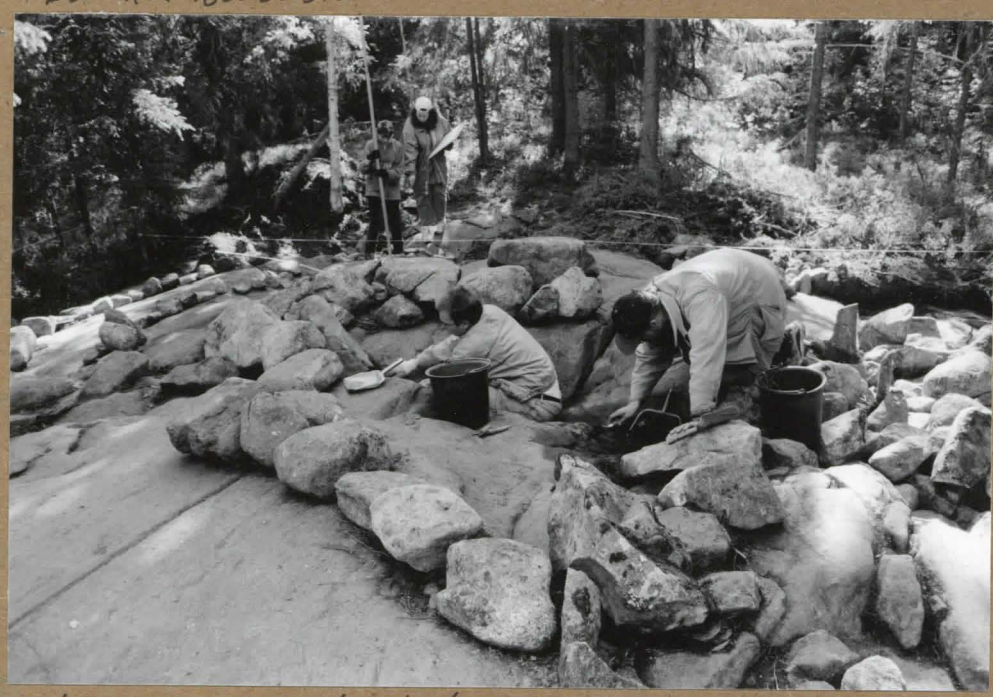


Jääneen polku avattuna.
Kuva: Markku Mäki vuoti.
Kuvattu idästä.

Merijärvi Ilvessalonmäki 1998



Täytekiveys poistettu. "Kehäkiveys" ja halkeama tutkittu. Kuva: Markku Mäki vuoksi kuvattu lounaasta.



Halkeamaa tutkitaan. Kuva: Markku Mäki vuoksi kuvattu lännestä.

Merijärvi Ilvessalonmäki 1998

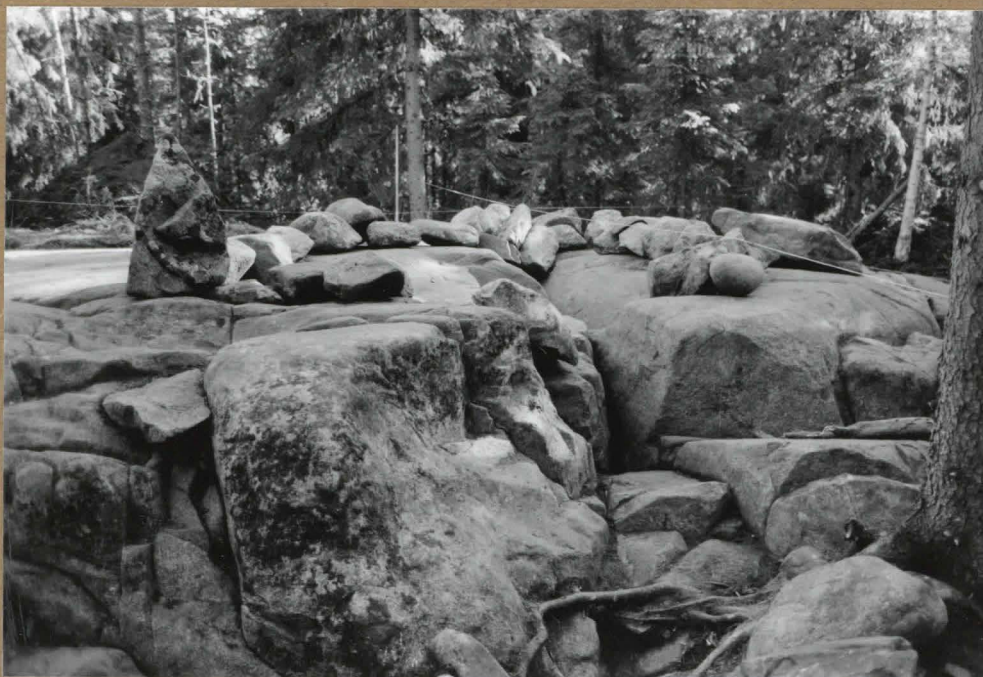


Eteläinen tukikiveys poistettu. Kaakkoisen pään alkua puhdistettuna. Kura: Markku Mäki vuoti kuvattu luoteesta.



Kaakkinen polku. Kura: Markku Mäki vuoti kuvattu luoteesta.

Merijärvi Ilvessalonmäki 1998



Röykkiön alla ollut halkeama eteläisen
tulkiäiveyksen poiston jälkeen. Kuva: Markku Mäkiuok.
Kuvattu etelälounaasta.



Ilvessalonmäen Röykkiö ennustettu
kaivausten lopussa. Kuva: Markku Mäkiuok.
Kuvattu lännestä.