

MAALAHTI, Storsjön, Nisseshagen

Koekaivaus rautakautisella
röykkiö- ja asuinpaikka-
alueella

1982

Mirja Miettinen

SISÄLLYSLUETTELO

	Sivu
SIJAINTI	2
AIKAISEMMAT TIEDOT	2
1980-LUVUN TUTKIMUKSET	3
TUTKIMUKSET 1982	3
ALUE I	5
ALUEEN I LÖYDÖT	6
PÄÄTELMÄT	6
ALUE II	7
KARTTALIITTEET s. 12-16, luettelo	9
VALOKUVALUETTELO	10
KUVATAULUT	17-22
FOSFAATTIANALYYSI	23-25

Maalahti, Storsjön, Nisseshagen

koekaivaus rautakautisella röykkiö- ja asuinpaikka-alueella 7.-18.6.1982

Kunta: Maalahti

Kylä: Övermalax

Tila: 41:9/41:18/35:27

Maanomistajat: Gustav Adolf ja Ines Valdine Storäng (perikunta)/Johan Ivar Englund/Hugo Alexander ja Elsa Sofia Erikslund

Peruskartta: 1242 09 PETALAX (pain. 1970)

Tutkimusalue I: x = 6974 66, y = 257 78, z = 17,5 m

Tutkimusalue II: x = 6974 80, y = 527 85, z = 17,5 m

tutkittu ala n. 64 m²

kaivauslöydöt: KM 21772

karttaliitteet s. 12-16, luettelo s. 9

valokuvat neg. n:o 62996-63015, luettelo s. 10, kuvataulut s. 17-22

diat n:o 10244-10253, luettelo s. 11

aikaisemmat tiedot ja tutkimukset: **Edv. Chydenius 1880**, muinaisjäännöksiä Korsholman kihlakunnassa (käsikirj. esihist. tston top. arkistossa), **J.R. Aspelin 1869**, kertomus Maalahden pitäjästä, Suomi II:9, mainitaan myös **A.O. Heikelin** kertomuksessa v:lta **1904**, **Th. Schwindtin** kertomuksessa v:lta **1906**, **Alfred Hackmanin** tark. kertomuksessa v:lta **1917** ja **A. Siiriäisen** kertomuksessa v:lta **1966**.

A.O. Heikelin kaivaus 1903 (ks. sitä koskevat tiedot top. arkistossa)

aikaisemmat löydöt: KM 4263:6-18, 4392:1-2, 21357

SKL luettelon kohde: Maalahti n:o 1

SIJAINTI

Nisseshagenin rautakautinen löytöalue sijaitsee Maalahden kunnassa, Övermalaxin kylässä. Paikalle on Maalahden kirkolta runsaat ~~4~~⁷ km suoraan etelälounaaseen, Storsjön kylästä vajaat 2 km pohjoiskoilliseen. Alue on 1700-luvun lopulla (1769-1786) kuivattujen Storsjön ja Långsjön itäpuolella.

Maasto kohoaa hyvin loivasti lännessä olevalta Storsjön peltoaukealta itään, suunnilleen pohjois-etelä suuntaiselta tieltä n. 15 m ymp. lähtien ja laskee n. 300 m päässä tieltä etelä- ja keskiosiltaan itäpuolella olevalle Inmossenille. Pohjoisempana on yli 20 m:n kohoava laajempi metsäalue, jonka länsireunaan saakka löytöalue ulottuu (ks. kartta 1:20 000, s. 12). Peruskartalle merkittyä yksinäistä yli 20 m:n kohoavaa saareketta sekä em. metsäalueen reunaa lukuunottamatta paikan korkeus on 15-20 m:n välillä.

Pääosa aluetta on nykyisin metsää, jossa paikoin pienehköjä suolaikkuja. Länsiosissa lähinnä tietä on pieniä peltoalueita. Vanhoista kartoista käy selville, että peltoa on ollut jonkin verran nykyistä enemmän alueen lounaisosassa. Metsittyneitä ja metsitettyjä peltosarkoja voitiin todeta koe-kaivausten yhteydessä (ks. yleiskartta s. 13).

Alueen kasvillisuus etenkin etelä- ja lounaisreunoilla on huomattavan rehevää ja runsaslajista. Kasviston kokonaisselvitys on tarkoitus liittää tutkimukseen myöhemmin. Puusto on osaksi sekametsää, länsiosissa lehtipuuvaltaista (koivu, haapa päälajeina) idempänä on myös havupuuvaltaista vanhaa metsää ja useita hakkuualoja, joista osalle on istutettu koivua ja mäntyä. Länsipuolella kulkevaa tietä lukuunottamatta alueella on vain traktorinuria ja polkuja.

AIKAISEMMAT TIEDOT

Nisseshagenin röykkiöistä on useita vanhoja tietoja top. arkistossa. Alueesta käytetään niissä ainakin seuraavia nimiä: Nisseshagen, Inmossen, Fiskars, Storsjölandet.

Vanhin ja varmasti indetifioitava maininta on Aspelinin v. 1869 laatimassa kertomuksessa "Kokoelmia muinaistutkinnon alalta. I Etelä-Pohjanmaa (Suomi II:9, 1871)". Hän mainitsee 7 röykkiötä Storsjön laskuojan (puron) itäpuolella, viljelysten itäreunalla. Niistä suurin - 27 kyynärää läpimitaltaan - lienee juuri Nisseshagenin suurimpana röykkiönä tunnettu. Aspelin mainitsee tässä röykkiössä olevan perunakellarin.

Vuonna 1903 tutki Heikel mainittua röykkiötä. Samalta vuodelta on ensimmäinen tunnettu kartta Nisseshagenin röykkiöalueesta, tosin vain osasta sitä. 1900-luvun alussa laativat maanmittari Artturi Lönnholm ja A.O. Heikel luettelot Maalahdelta tuolloin tunnetuista kiinteistä muinaisjäännöksistä, jotka isonjaon yhteydessä erotettiin yhteisomistukseksi ja merkittiin maarekisteriin sekä kartoille.

Heikel tutki suurimman röykkiön [Fiskarsin tilan maalla (nyk. RN:o 35:27), Heikel n:o 3174?, inv. n:o 7 Nisseshagen] keskeltä osan ja löysi mm. pienen paasiarkun, ja siitä ja sen ala- ja ulkopuolelta esineitä (KM 4263:6-18). Läheltä tätä röykkiötä mainitaan löydetyn vuosisadan alussa (ehkä pian Heikelin kaivauksen jälkeen?) esineitä (KM 4392:1-2) röykkiöstä. Se saattaa olla kaakkoispuolella oleva lähin röykkiö (Heikel 3176, inv. n:o Nisseshagen 6, ks. kartta s. 13), jota on kaiveltu keskeltä perusteellisesti. Pääosa kaiveluista näyttää nykyisin varsin vanhoilta.

Mainittujen tutkimusten jälkeen ei alueella ole tehty kaivauksia ennen 1980-lukua. 1966 suoritetun uusintakartoituksen yhteydessä Ari Siiriäinen kävi paikalla, mutta ei ehtinyt kertomuksensa mukaan tehdä tarkempia muistiinpanoja. Hän vain totesi Heikelin mainitsemien röykkiöiden olevan jäljellä. Röykkiöistä osa merkittiin peruskartoille.

1970-luvun lopulla kävin paikalla muutamana kesänä. Arkistoa tutkimalla kävi selville, että Heikelin tutkiman röykkiön päälle oli kaivauksen jälkeen - mutta ennen vuotta 1917 - rakennettu karjamaja, hirsirakennus, jonka perustuksien jäännöksiä ja muurinpohjaa (tiiliä, rautaa) edelleenkin on nähtävissä röykkiön keskellä. Karjamaja näkyy Alfred Hackmanin 1917 ottamassa valokuvassa (ks. top. arkisto). Vielä 1938 otetussa ilmakuvassa on rakennus röykkiön päällä. Sotien jälkeen se siirrettiin n. 150 m lounaaseen, pellol-

le tilan 35:27 rajan viereen, n. 50 m:n päähän tiestä. Tällä paikalla rakennus on edelleenkin (ks. kuvat s. 19).

1980-LUVUN TUTKIMUKSET

V. 1981 Kopparbackenilla suoritetun kaivauksen yhteydessä kertoi kaivauksella mukana ollut Storsjössä asuva Elof Holmlund, että hänen tietääkseen mm. Nisseshagenin alueella on enemmän röykkiöitä kuin peruskartalle ja Heikelin kartalle on merkitty. Käydessäni myöhemmin samana kesänä katsomassa röykkiöitä, Holmlund näytti alueen eteläpäässä äskettäin metsitetyllä pellolla paikkaa, josta hän oli löytänyt pienen palan punertavaa savea, joka muistutti Kopparbackenilta löydettyä savitiivistettä. Tarkastellessamme lähemmin peltoa (tilan 41:9 maalla) löytyi pieniä savitiiviste-paloja lisää.

Kesän 1982 arkeologian kurssin kaivauskohteen määrittelyä varten pellon itäreunalta lähtien otettiin rivi maanäytteitä fosfaattianalyysia varten. Samanlainen maanäytesarja otettiin Heikelin tutkiman röykkiön (n:o 7) länsipuolelta rinteeltä (ks. Timo Jussilan analyysitulokset, liite s. 13). Samalla kertaa tuli puhetta rautakauden asutuksesta ja mm. uhrikivistä. Toinen maakivistä, josta kokeeksi poistimme sammalta, osoittautuikin kuppikiveksi, ensimmäiseksi Maalahdelta löydettyksi. Se sijaitsee n. 5 m etelään röykkiöstä n:o 6 ja n. 50 m kaakkoon Heikelin tutkimasta röykkiöstä (ks. erillistä luetteloa Maalahdelta löydettyistä uhrikivistä top. arkistossa).

TUTKIMUKSET 1982

Vaasan kesäyliopiston ohjelmaan sisältyvän Maalahdella pidettävän arkeologian kurssin tutkimuskohteeksi valittiin Nisseshagenin alue. Tarkoituksena oli tehdä, mikäli mahdollista, useamman kesän aikana laaja ja yksityiskohtainen selvitys siitä, mitä muuta kuin hautaröykkiöitä oli jäljellä rautakauden asutuksesta. Koekaivauksin tuli selvittää todetun savitiiviste-esiintymän laajuus, sekä se, löytyisikö ehkä muualtakin alueelta tiivistettä. Yksityiskohtaisen kartoituksen avulla tuli laatia tarkka yleiskartta ja merkitä siihen muinaisjäännösten lisäksi myös myöhemmän ajan toiminnan jäljet, vanhat pellot, rakennusten pohjat, kiviaidat jne. Samalla päätettiin tarkas-

taa alueen maastoa mahdollisten muiden kuppikivien löytämiseksi. Ohjelmaan sisällytettiin myös Storsjön alueen inventointi yleensä ja samalla Maalahden pitäjän inventointia mahdollisuuksien mukaan.

Kurssi pidettiin 7.-18.6.1982. Osanottajina oli 6-12 maalahtelaista. Yleiskartoituksessa teknisenä asiantuntijana oli maanmittausteknikko Göran Strömfors, joka myös piirsi kartan puhtaaksi. Kiintopisteen (17.81 m ymp) absoluuttisen korkeuden määrittä rak.mestari Ole Storsved. Sää oli tutkimusten aikana poutainen, tuulinen ja poikkeuksellisen kylmä.

ALUE I

Alueelle vedettiin ensin peruslinja, joka pyrittiin sijoittamaan siten, että sen läheisyyteen jäi pääosa röykkiöistä. Linjan suunnaksi tuli lähes SW-NE ja se noudattelee koillisesta pistävän 17-18 m korkeuskäyrien yläpuolelle jäävän pitkän moreeniharjanteen lakea. Peruslinja 500 merkittiin maastoon 50 m välein lyödyillä paaluilla.

Kaivausalue I paalutettiin peruslinjan 500 viereen, siitä itään 2 x 2 m ruuduin. Kaakkoispuolelle loivaan rinteeseen pellolle tehtiin 6 koekuoppaa n. 1 x 1 m. Kesannolla olleen pellon pinta oli äskettäin kynnetty ja peltoon istutettu mäntyä. Kaivauksen ajaksi siirrettiin kaivausalueelle jääneet taimet sivuun ja istutettiin kaivauksen päätyttyä täytetyille alueelle takaisin. Kynnöksen syvyys oli n. 20 cm. Pintavaaitus pyrittiin ottamaan kesantomaan pinnasta ei kynnösvakojen päältä tai pohjalta.

Ruokamullan vahvuus pellolla vaihteli tutkituissa kohdissa n. 15-25 cm. Pinnalla ja yläosiltaan ruokamultakerros oli vaaleahko, ruskehtavan harmaa ja siinä esiintyi pieniä savitivistepaloja harvakseltaan. Syvemmällä väri muuttui tummemmaksi, mustasävyiseksi ja tiivistettä sekä hiiltä alkoi esiintyä runsaammin. Päälinjan tuntumassa tutkituissa ruuduissa ja koekuopissa ruokamullan alta tuli esiin vahvuudeltaan varsin vaihteleva, hyvin tumma kerros, jossa oli melko paljon ja selvästi ylempää tavattuja suurempia savitivistepaloja sekä hiiltä ja nokiläikkiä. Kerros oli vahvin ruuduissa 138-140/498, jossa sitä oli paikoin lähes 25 cm. Kaivausalueen ylä/itäosassa (ruudut 138-140/502-506) ruokamultakerros oli keskimääräistä ohuempi, ja ylim-

missä ruuduissa, kuten koko pellon yläosassa vaaleampi. Täällä ruokamullan alta tuli esiin ruskeanharmahtavaa, vaaleahkoa maata, jossa savitiivistettä oli vain yksittäisiä pieniä paloja. Täällä oli myös muutamia yksittäisiä kiviä, joiden ei kuitenkaan voitu havaita muodostavan mitään selkeitä rakenteita tai sellaista osia. Kivet kartoitettiin, samoin kuin tumman maan ja vaaleamman maan verrattain selvästi erottuva raja. Ruuduissa 140/502-504 oli laajahko alue, jossa maa oli muuhun maahan verrattuna löyhää ja sekoitunutta. Siinä oli sekaisin ruokamultaa, mustaa hiilipitoista maata (jota oli "eheä" esiintymä yläreunassa, ks. tasokartta, s. 16) sekä turvetta, ruohoa, lantapaakkuja, kivensirpaleita ja pikkukiviä syvemmällä. Kuopan suurin syvyys oli n. 70 cm. Paikalla käyneiden vanhojen isäntien mukaan pellossa olisi ollut suuria maakiviä, jotka oli räjäytetty pois ja jäljelle jääneet kuopat täytetty pikkukivillä ja maalla. Selitys tuntuu varsin sopivalta, sillä kuopassa oleva maa oli sekoitunutta ja esim. ruoho ja lanta siinä määrin maatumattomia, että kivien raivaamisesta ei liene kulunut 10-15 vuotta kauempaa. Lisäksi oli alueen itäpuolella olevan kiviröykkiön pinnalla ja erityisesti pellonpuoleisella reunalla runsaasti lohkeilleita kivenkappaleita, aivan ilmeisiä räjäytettyjen kivien paloja.

ALUEEN I LÖYDÖT (KM 21772:1-33)

Mainittujen savitiivistepalojen lisäksi löytyi kaivausalueelta I vain muutama pala lohkottua kiveä (mahdollisesti tarkoituksellisesti lohkottua), hiukan rautakuonaa, palanut luunsiru, muutamia kivenpaloja, joissa saattaa olla hiontaa. Tiivistettä otettiin talteen 1603 g. Kaikkein pienimpiä paloja (yl alle 0,5 cm²), jotka lisäksi olivat yleensä pehmeitä, ei otettu talteen. Erityisesti niissä ruuduissa, joissa tummaa maata oli syvällä (138-140/498-500) oli maa niin tiukkaan pakkautunutta ja savimaisen kovaa, että sitä oli rikottava lapioilla ja kangella, jotta olisi voitu kaivaa pohjaan saakka. Tällöin savitiivistepalat murenivat entistäkin pienemmiksi.

PÄÄTELMÄT

Kaivauksessa voitiin todeta, että paikalla olevasta rautakautisesta kulttuurikerroksesta on jäljellä pellolla vain alaosia, kaikissa paikoissa ei sitäkään. Ylimmissä koekuopissa (130/515, 510, 505) ruokamullan alla oli

puhdas pohjasavi, alimmissa tummaa maata, kuten kaivausalueenkin alaruuduis-
sa. Pintahavainnoista päätellen ei savitiivistettä esiinny paljontaan lin-
jan 500 länsipuolella, jonne päin myös maasto loivasti laskee. Kulttuuri-
kerroksessa olleet mahdolliset rakenteet ovat ainakin kaivetuilla kohdilla
tuhoutuneet, mikäli niitä on ollut. Näin on luultavasti käynyt muuallakin.
Pellosta poimitut ja viereisiin kiviraunioihin kerätyt kivet saattavat ol-
la osaksi tällaisten rakenteiden kiviä. Alueella I tutkittiin yhtenäisenä
alueena 36 m² ja 6 m² koekuopin.

Alueiden I ja II välimaastoon tehtiin lapiolla ja maaperäkairalla koepis-
toja, joista useimmissa oli nähtävissä ruskehtavaa, nokipilkkuista maata
ja pieniä savitiivistepaloja. Koepistojen pääosa keskittyi yleiskartalle
merkityn 18 m:n korkeuskäyrän yläpuolelle. Alue on metsittynyttä ja metsi-
tettyä vanhaa viljelysmaata, jossa runsas ja rehevä ruohokasvillisuus vai-
keutti pintahavaintojen tekoa.

ALUE II

Röykkiön n:o 5 itäpuolelle, osaksi näennäisesti koskemattomalle maalle röyk-
kiön reunalla ja osaksi vanhalle viljelysmaalle tehtiin toinen koealue, jo-
ta laajennettiin röykkiön eteläsivulle. Alueella kaivettiin kaikkiaan n.
22 m². Röykkiön päällä on selvästi pellosta kerättyjä kiviä, jonkin verran
myös lohkokiviä. Runsa pensaskasvillisuus (haapa, leppä, taikinanmarja,
kataja) kiertää röykkiötä reunuksen tapaan ja kivikon reunoilla ja erityises-
ti ulkopuolella, vanhalla viljelysmaalla (viljelty vielä 1940-luvulla peru-
naa) on runsaasti nuorta vesaikkoa, pääasiassa haapaa. Itäpuolella, harjan-
teen laella ovat hirvet syöneet vesaikkoa lyhyeksi. Röykkiön itäisivulla kul-
kee viljelysmaan reunassa matala, osaksi täytetty (täyttynyt?) oja ja saman-
lainen on jonkin matkan päässä röykkiön eteläreunasta, kuitenkin kaivaus-
ruutujen eteläpuolella. Idässä viljelysmaan puolella maa on vaaleahkoa, hie-
sun sekaista multaa, röykkiön lähellä hiukan hiekkaa. Hiilenpaloja oli maas-
sa hiukan vain aivan lähellä röykkiötä. Röykkiön ja täyttyneen ojan välillä
löysässä mullassa on pieniä kiviä, joita ilmeisesti on kerätty pellosta.
Niiden väleissä ja alla oli multaa ja maatumatonta kariketta. Syvemmillä
aivan röykkiön vieressä tummempaa, ruskeanharmaata maata, jossa ilmeises-

ti röykkiöön kuuluvia kiviä sekä enemmän savitiivistettä. Vanhalla pellolla oli ruokamullan vahvuus n. 5-10 cm, lähinnä röykkiötä jopa 15-20 cm em. pellostä kertyneen aineksenkin vuoksi. Verrattuna kaivausalueen I kivikovaan, mullan alta paljastuneeseen maahan oli alueen II maa kaikkialla kuohkeaa. Tämä selittyy sillä, että alueen II pieniä peltotilkkuja ei ole viljelty juurikaan koneilla, että maaperä on täällä vähemmän savipitoista kuin alueella I ja että viljelyä alueella II on esiintynyt viimeksi heti sotien jälkeen.

Röykkiön eteläsivulle avatuissa ruuduissa oli maa samantapaista, tummaa ja hiilen ja noensekaista kuin itäreunalla lähinnä röykkiötä. Samoin näistä ruuduista tuli eniten savitiivistettä, sekä joku pala kuonaa. Mitään rakenteita ei havaittu. Kaivauksen perusteella voi päätellä, että vahvempaa kulttuurimaata (savitiiviste, hiili, tumma maa) on säilynyt lähinnä röykkiötä, siis alueilla, joita ei ole viljelty, mutta että kaikkiaan ohuehko kulttuurikerros on myöhemmän viljelyn hävittämä melkein kokonaan.

Avattujen ruutujen lisäksi tehtiin metsään röykkiöiden pohjoispuolelle, alkaen pellon reunasta muutamia koepistoja, joista eteläisimmistä löytyi runsaasti savitiivistettä. Kuppikiven (n:o 1) ympäristöön tehdyissä koepistoissa ei sen sijaan ollut jälkiä savitiivisteestä tai kulttuuriimaasta.

Kiintopisteet v. 1982: alueen I kiintopisteinä käytettiin pohjoispuolella peruslinjalla olevaa maakiveä, jonka korkeudeksi (vl 201) rak.m. Ole Storsvedin johdolla toiminut mittausryhmä sai 17.81 m. Sama kiintopiste oli käytössä alueella II (vl 273).

Karttaliitteet:

ote peruskartasta 1:20 000 s. 12

yleiskartta 1:1000 (+ pienennöskopio) s. 13

vaaituskartta alue I 1:100 s. 14

vaaituskartta alue II 1:100 s. 15

tasokartta alue I 1:50 s. 16

Valokuvaluettelo

neg. n:o

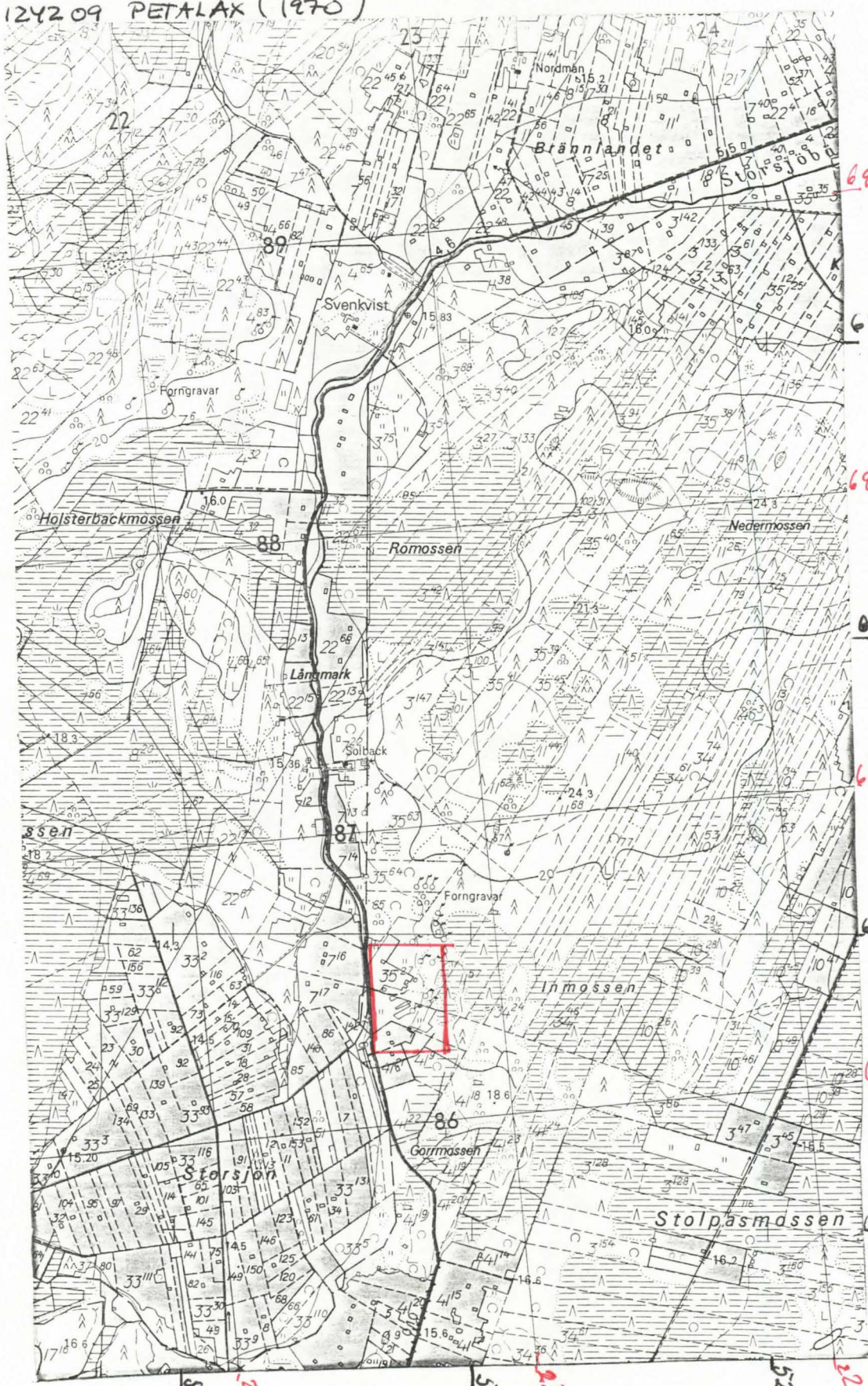
- 62996 Nisseshagen, Heikelin tutk. röykkiö, nuolten os. kohdassa, kuva tieltä W:stä, 1979/MM
- 62997 Nisseshagen, Heikelin tutk. röykkiö metsän reunassa, kuva W:stä 1979/MM
- 62998 Nisseshagen, Heikelin tutk. röykkiö, vas., oik. vanha kesänavetta, entinen salpietarilato, kuva W:stä, 1979/MM
- 62999 Nisseshagenin länsipuolista peltoa, myöh. kiviaitaa ja edessä uusia ja "kasvavia" peltokiviröykkiöitä, kuva SW:stä, 1979/MM
- 63000 Nisseshagen, viljelemätöntä peltoa Heikelin tutkiman röykkiön länsipuolella, kuv. S:stä, 1979/MM
- 63001 Nisseshagen, länsipuol. peltoa, vas. metsänreunassa Heikelin tutk. röykkiö, oik. sen päältä 1940-luvulla siirretty karjamaja. Kuva W:stä, 1982/MM
- 63002 Nisseshagen, metsittyvää laidunkettoa Heikelin tutkiman röykkiön länsipuolella, kesäk. 1982/MM
- 63003 Nisseshagen. Heikelin tutkimaa röykkiötä, kesk. ruohottunut karjajaman uuninperustus, kuva E:stä, 1982/MM
- 63004 Nisseshagen, sama kuin 63003, 1982/MM
- 63005 Nisseshagen, kaivausalue I kesk. metsän reunassa, kuva W:stä, 1982/MM
- 63006 Nisseshagen, alue I, kuva SW:stä, 1982/MM
- 63007 Nisseshagen, alue I, kuva SW:stä, kaivajat koekuopissa, 1982/MM
- 63008 Nisseshagen, alue I, yleiskuva SW:stä, metsikön sisällä oikealla röykkiö, jossa pellostä raivattuja kiviä päällä, kaivausalue I sen vas. puolella pellolla, 1982/MM
- 63009 Nisseshagen, alue I, kaivaus SE:stä, 1982/MM
- 63010 Nisseshagen, alue I, kaivaus E:stä, 1982/MM
- 63011 Nisseshagen, alue I, kaivaus E:stä, edessä vaaleampaa, taaemmissa ruuduissa vahvaa msutaa maata, 1982/MM
- 63012 Nisseshagen, alue I, sama kuin 63012, 1982/MM
- 63013 Nisseshagen, alue II, kuva W:stä röykkiön päältä, 1982/MM

- 63014 Nisseshagen, alue II, kuva E:stä, 1982/MM
63015 Nisseshagen, alue II, kaivauksen eteläpuolella oleva röykkiö
SW:stä, 1982/MM

Diat:

- 10244 Nisseshagen, koekaivausalue I W:sta, röykkiö 2 keskellä metsikössä
10245 Nisseshagen, kaiv.alue I SE:sta
10246 Nisseshagen, kaiv.alue II, W:sta röykkiön 5 päältä
10247 Nisseshagen, röykkiö 4 NW:sta
10248 Nisseshagen, röykkiö 5 SW:sta
10249 Nisseshagen, röykkiö 7 (Heikel tutk. 1903), keskiosaa W:sta
10250 Nisseshagen, röykkiö 7 (Heikel tutk. 1903) keskiosaa E:sta
10251 Nisseshagen, ent. laidunniittyä röykkiön 7 W-puolella
10252 Nisseshagen, röykkiö 8 W:sta
10253 Nisseshagen, röykkiö 9 W:sta

1:20000
124209 PETALAX (1970)



6989

6977

6988

6976

6987

6975

6986

6974

527

222

528

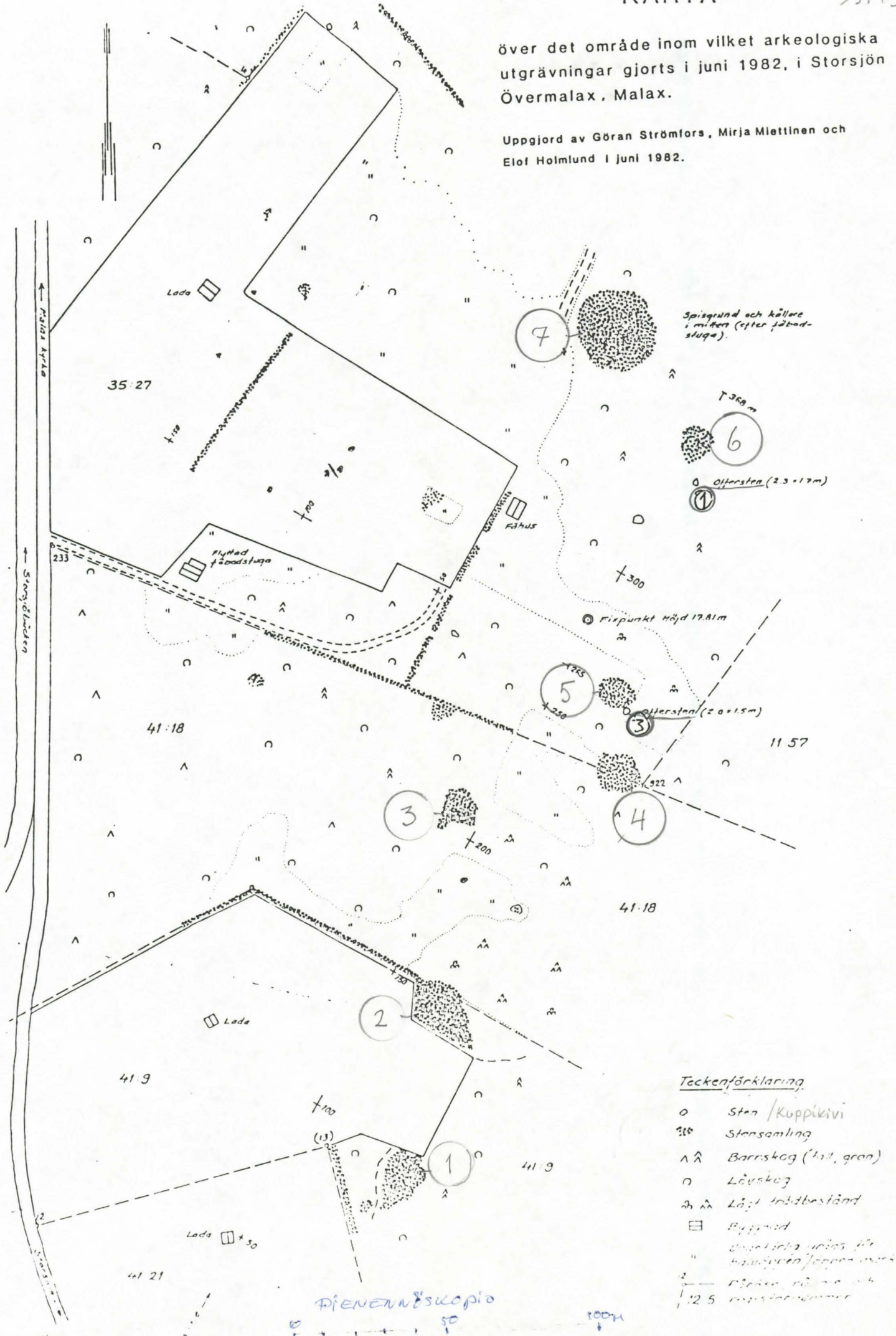
223

529

221

över det område inom vilket arkeologiska utgrävningar gjorts i juni 1982, i Storsjön Övermalax, Malax.

Uppgjord av Göran Strömlors, Mirja Miettinen och Elof Holmlund i juni 1982.



Teckenförklaring

- o Sten /Kuppikivi
- ☉ Stensamling
- ^ ^ Barrskog (tst, gran)
- o Lövskog
- ∞ ∞ Låg trädbestånd
- ▭ Byggnad
- " Upphöjda ytor för hästskäp/oppa mark
- Färdväg, ränn och
- 1:25 avståndsmått

PIENENNÄSKOPIA

100m

Storsjön

MAALAHTI, STORSJÖN, NISSESHAGEN

KOEKAIVAUS 1982

MIRJA MIETTINEN

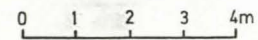
VAAITUKSET ALUE I

KP. 053 = 17.81 M YMP

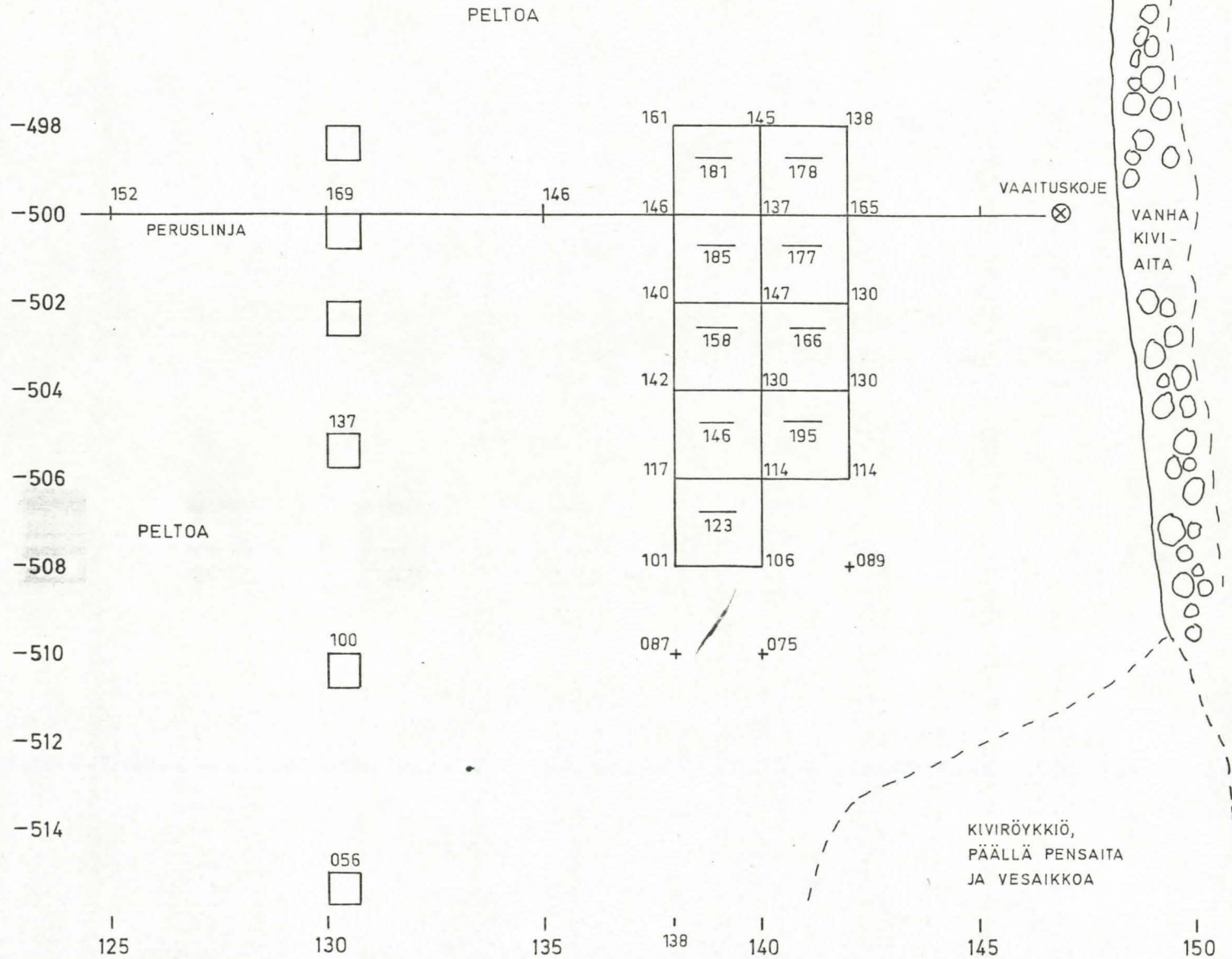
161 PINTALUKU

181, POHJALUKU

MK 1 : 100



N



Pienenäköpiiri

MAALAHTI, STORSJÖN, NISSESHAGEN

KOEKAIVAUS 1982

MIRJA MIETTINEN

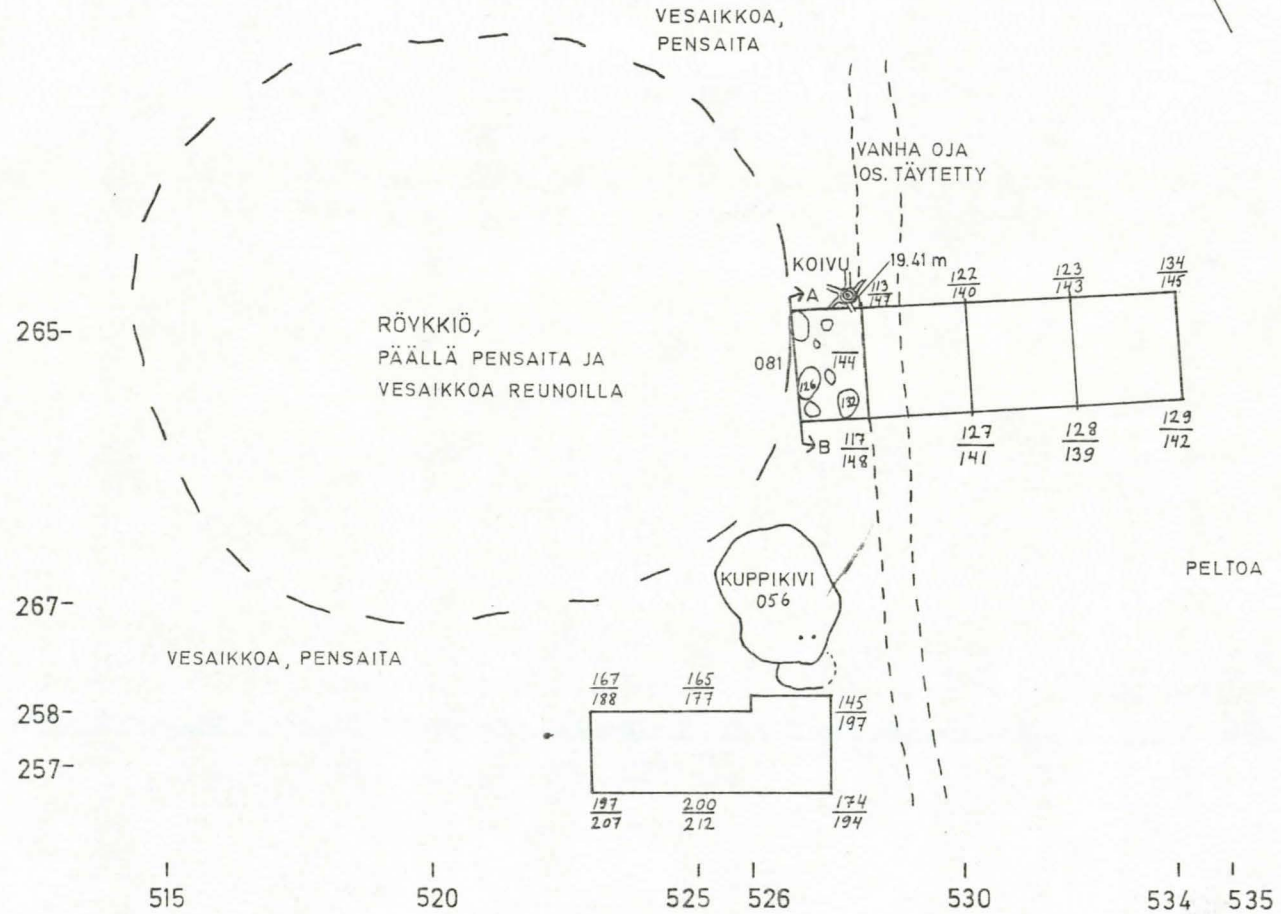
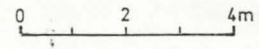
VAAITUKSET ALUE II

KP. 273 = 17.81 M YMP.

127 PINTALUKU

141 POHJALUKU

MK 1 : 100



PIENENNÄSKOPIA

MAALAHTI, STORSJÖN, NISSESHAGEN

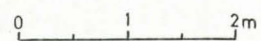
KOEKAIVAUS 1982



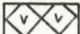

MIRJA MIETTINEN

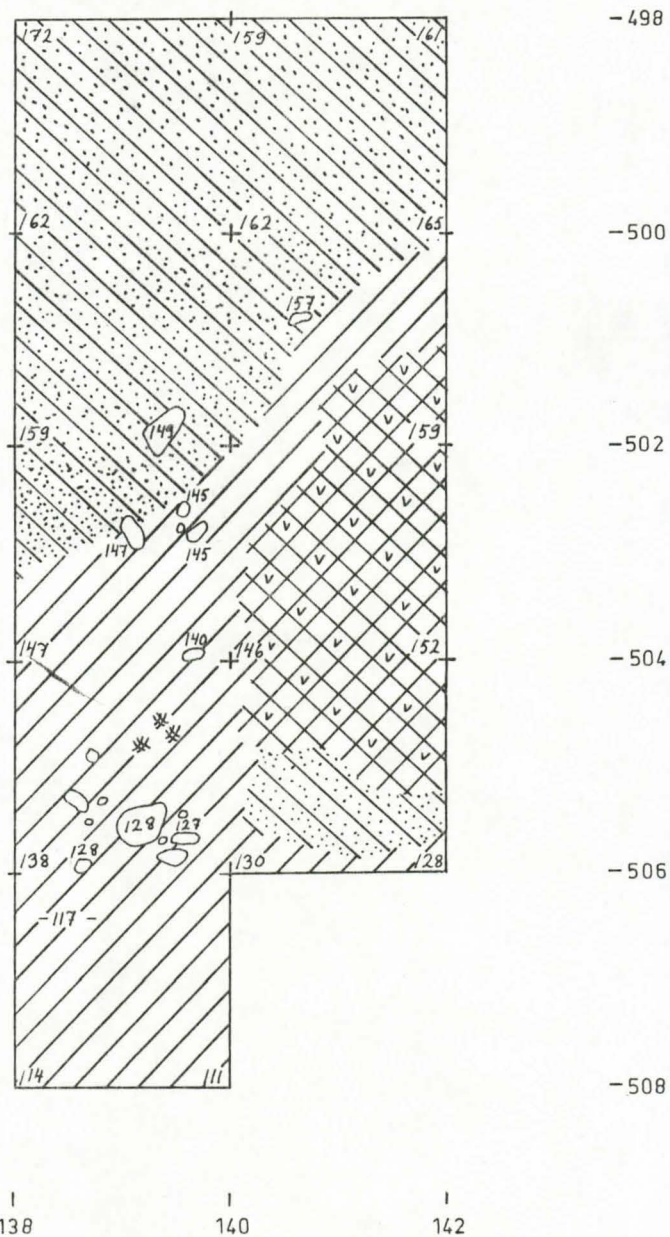
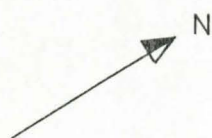
TASOKARTTA ALUE I

KP 053 = 17.81 M YMP.

MK 1:50



-  MUSTA SAVIMAA + SAVITIIIVISTETTÄ
-  VAALEA LIKAMAA
-  RUOKAMULTA
-  HIILTÄ



PIENENNÖSKÖRÖ

MAALAHTI, STORSJÖN 17
NISSESHAGEN

62996



← HEIKELIN TOTKI MA
ISO RÖYKÖ NISSINLEONASSA

EI. OJA. YL. KUVA W:STA

62997



SAMA KUIN NEG 62996

62998 ↓



SAMA KUIN NEG 62996 ja 97

H. Hiltunen - 79

MAALAHTI, STORSJÖN 18
NISSESHAGEN

62999



PELTOA HEIKELIN TUTU -
MAN RÖYKÖN (7)
LÄNSIPUOLELLA

63000



ENI. LÄIDUN MAATA
HEIKELIN TUTU RÖYKÖN
LÄNSI (ALA-PUOLELLA)

M. Heikkinen - 79

YLEISKUVA

63001



röykkiö →

↑ SW:sk.

63002



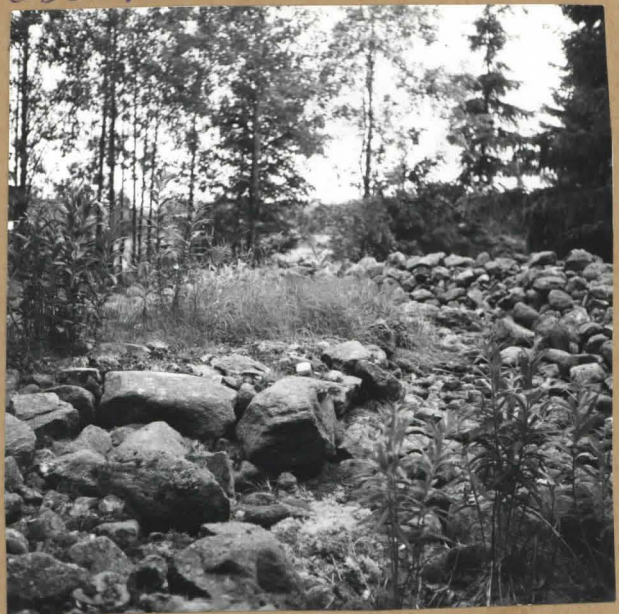
LAIDON KATON P. T:IN ALAPUOLELTA

A.O. HEIKELIN TUTKIMA RÖYKKIÖ (1903)

63003



63004



KESKELTÄ, RUOHOMÄTTÄIN KOHDALLA P. BDESSÄ JAS. KUURIN
PEBUSTAA

MAALAHTI, STORSJÖN 1.20
NISSESHAGEN

KOEKÄYÄYS 1982
ALUE I

63005



YHTEISKOVIA NISSESHAGENIN
ET. KÄRJESTÄ

S:sh

63006



S:sh

63007



S:sh.

63008



SE:sh

MAALAHTI, STORSJÖN 221
NISSESHAGEN

KOEKAIVAUS 1982
ALUE I

63009



SE:K

63010



E:K

63011



63012



MIRJA MIETTINEN 82

MAALAHTI, STORSJÖN 1.22
NISSESHAGEN
KOEKAIVAUUS 1988
ALUE II

63013



W: STÄ, röykeliön (5) pihlta

63014



E: SK

63015



Röykeliö No 4 SW: STÄ

FOSFAATTI ANALYYSI 1981

TOIMITUS ANTAJA

M. Miettinen

TEKIJÄ

Timo Jussila

AIKA

TAMMIKUU 1982

NÄITTE

ANNETUISTA NÄYTTEISTÄ

MALAX, MISSEHAGEN 24 kpi

NÄRPÖ, RANNEUDDARNA 15 kpi

MENETELMÄ

NUNEZ 1978 (H. MATISKAINEN) MUKAAN SOVELTAMINEN

2 grammasta $\leq 0.5\text{ mm } \varnothing$ näytettä

EEL-KOLOIMETUS

FOSFAATTI MÄÄRÄ ILMOITETTU P_2O_5 mg/kg MAATA

MALAX:		P_2O_5			P_2O_5
KOEK. ALUEEN I KOHDALLA	A1	225	B1	117	Röykkiön 7 w-puolella
	A2	128	B2	93	
	A3	101	B3	123	
	A4	88	B4	150	
	A5	67	B5	85	
	A6	50 *	B6	56	
	A7	88	B7	104	
	A8	64	B8	82	
	A9	72	B9	82	
	A10	72	B10	75	
	A11	85	B11	72	
	A12	152	B12	101	

HUOM: * Näytteeseen A6; fosfaatti alueen suhtaututtava epäillen; johtuen HUMUSPITOISUUDEN AIHEUTTAMISTA MÄÄRITÄ

S.24a

	NÄYTE	P/mg/kg	HUOM	NÄYTE	P/mg/kg	HUOM
	425 A	125		530	431	
	420 ↓	174		540	270	
	430	(052)	HUMUSTA?	545	(134)	HUMUSTA?
	435	070		550	(191)	(HUMUSTA)
	440	(099)	HUMUSTA?	555 ↑	334	
	445	139		560 ↓	235	
	450	115		565 B	222	
	455	142		OF 1	171	
	460	132		" 2	207	
	465	187		" 3	(198)	HÄIRIINT. (HUMUSTA)
	470	162		" 4	(127)	"
	475 (079)		HUMUSTA?	" 5	(065)	"
	480	136		" 6	(127)	"
	485	119	(HUMUSTA)	" 7	123	
	490	159		" 8	092	
	495	198		" 9	(134)	HÄIRIINT. (HUM.)
	500	394		" 10	121	
	505	271		" 11	(063)	HUMUSTA
	510	239		" 12	-	- " -
	515	331		" 13	(086)	- " -
	520	310				
	525	404				

DATEX UC-102 KOLORIMETRI, 585Nm SUODATIN, KALIBRI: 0=VESI, 400mgP/kg

	KOKO ANALYYSI	LINJA 285 = II	LINJA 000 = I
KESKIARVO	196 252	207	201
KESKIHAJONTA	196	210	122
	(EI SULUISIA OLEVAT)		

MERKITYKSELLISIÄ yllä keskiarvon olevat. ||
 ERITTÄIN MERKITYKSELLISIÄ yllä KA+HAJONTA. || jne

A.24
FOSFAATTIANALYYSI 1982 M. Miettiselie

Annettuista näytteristä lehty maaliskuussa 1982 Maanviljelys-
kemian laitosella Viikissä.

Menetelmä: Kiefmann, Matiskainen

teki: Timo Jussila

NÄYTTEET OTETTU
1982 KOEK. AIKANA

NÄYTE	P mg/kg	Huom.	NÄYTE	P mg/kg	Huom.
138/500	348		285/480	385	I
138/502	271		" / 465	212	I
138/504	242		" / 470	210	I
138/506	223		" / 475	203	
140/504	391		" / 480	287	I
— " — 30	472		" / 485	383	I
— " — 40	450		" / 490	377	I
— " — 50	452		" / 495	404	I
285/400	114		" / 505	570	II
" / 405	123		" / 510	500	II
" / 410	120		" / 515	905	IIII
" / 415	152		" / 520	637	III
" / 420	(092)	! HUMUSTA	" / 525	555	II
" / 425	114		" / 530	530	II
" / 430	168		" / 535	869	IIII
" / 435	223	I	" / 540	457	II
" / 440	197		" / 545	146	
" / 445	182		↑ " / 550	—	TURVETTA
" / 450	155		D " / 555	288	I
" / 455	200		257.5/524	323	Hililimaa

KOEKOOPAT, ALUE I

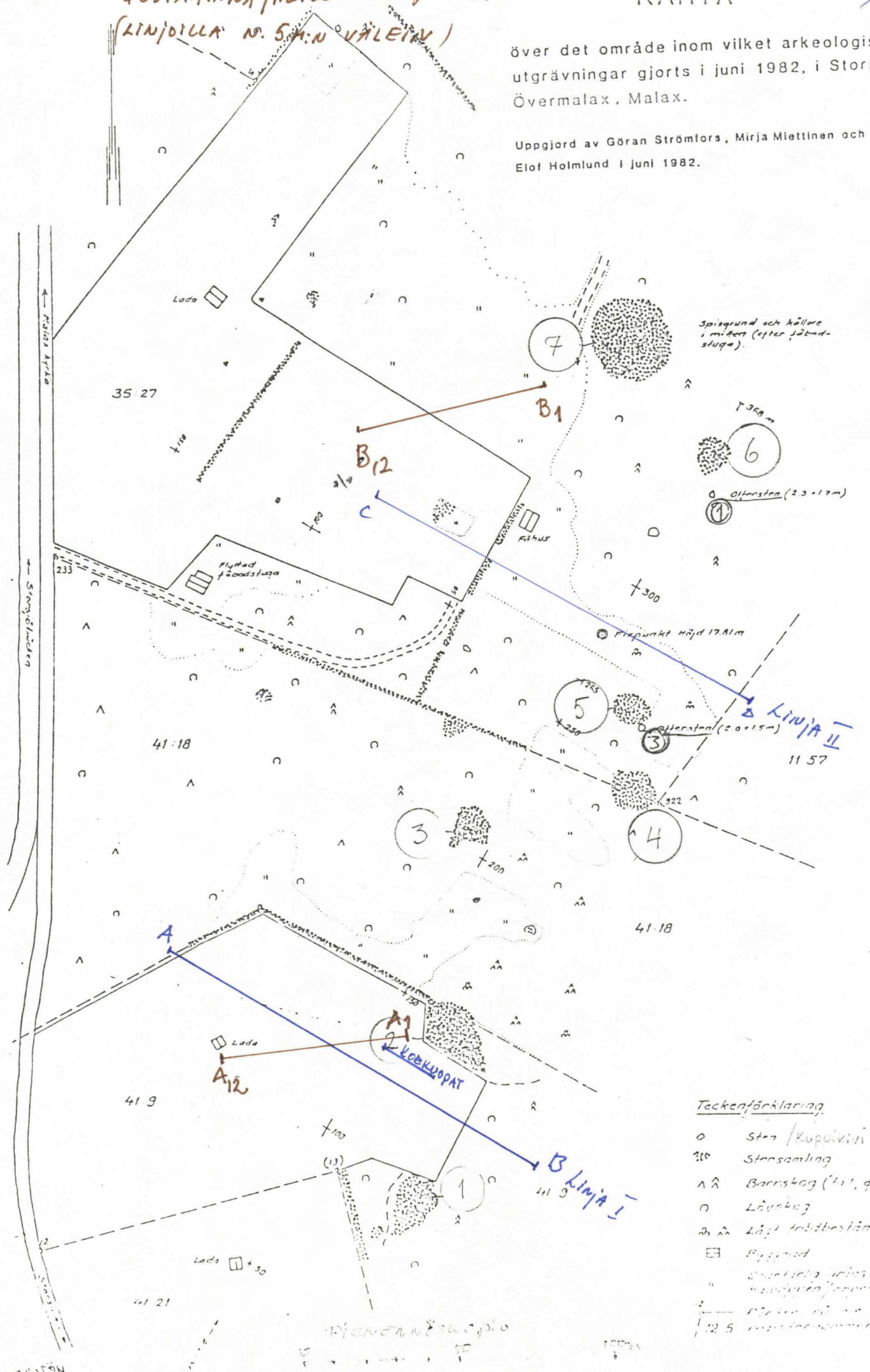
Linja II, koek. alueen II pohjapool.
Linjen viid. otte, osk. II

TOSSAATTINÄYTEIDEN OTTOPAIKAT
(LINJOILLA N. 5 M:N VÄLEIN)

INVENTA

Över det område inom vilket arkeologiska utgrävningar gjorts i juni 1982, i Storsjön Övermalax, Malax.

Uppgjord av Göran Strömfors, Mirja Miettinen och Elof Holmlund i juni 1982.



Spisgrund och källare i mitten (efter jämbandsluga).

7000 m
6

Örtorsten (2,3 x 1,7 m)

Förpunkt höjd 17,81 m

Örtorsten (2,0 x 1,5 m)

Linja II
11 57

A1
2
LÖCKKOPAT

Linja I
41 9

Teckenförklaring

- o sten / kuppelsten
- stc Stensamling
- ^ ^ Barnskog (40', gran)
- o Lövskog
- ^ ^ Låg lövbestånd
- ▢ Byggnad
- " Flyttad lada till huvudlada / byggd mot"
- 2 röjningslinje
- 1:25 måttstapel

Storsjön