

Masku, Suomessa

Maskun kirkon kirkonkylästä löydettiin vuonna 1973
kirkonkylästä kirkonkylästä löydettiin vuonna 1973
kirkonkylästä kirkonkylästä löydettiin vuonna 1973

Maskun kirkon kirkonkylästä löydettiin vuonna 1973
kirkonkylästä kirkonkylästä löydettiin vuonna 1973

Maskun kirkon kirkonkylästä löydettiin vuonna 1973
kirkonkylästä kirkonkylästä löydettiin vuonna 1973

Maskun kirkon kirkonkylästä löydettiin vuonna 1973
kirkonkylästä kirkonkylästä löydettiin vuonna 1973

MASKU MÄKSMÄKI

Maskun kirkon kirkonkylästä löydettiin vuonna 1973
kirkonkylästä kirkonkylästä löydettiin vuonna 1973
kirkonkylästä kirkonkylästä löydettiin vuonna 1973
kirkonkylästä kirkonkylästä löydettiin vuonna 1973
kirkonkylästä kirkonkylästä löydettiin vuonna 1973
kirkonkylästä kirkonkylästä löydettiin vuonna 1973
kirkonkylästä kirkonkylästä löydettiin vuonna 1973
kirkonkylästä kirkonkylästä löydettiin vuonna 1973
kirkonkylästä kirkonkylästä löydettiin vuonna 1973
kirkonkylästä kirkonkylästä löydettiin vuonna 1973

Rautakautisen kalmiston kaivaus
Seija K. Sarkki 1973

Maskun kirkon kirkonkylästä löydettiin vuonna 1973
kirkonkylästä kirkonkylästä löydettiin vuonna 1973
kirkonkylästä kirkonkylästä löydettiin vuonna 1973

Masku, Mäksmäki

Rek. n:o 8

Maanomistaja: Maanviljelijä Toivo Hovi, os. 21250 Masku

Peruskartta n:o 1044 04 1:20000 Lemu, painettu 1968.

Kaivausalueen koordinaatit: x= 6717 12

y= 559 39

z= 166

Paikalta ei ole löydöksiä.

Aikaisemmat löydökset: KM 13399:1-7, 13460:1-39, 13727, 14165, 14424, 15518, 16291, 19003:1-11.

Aikaisemmat tutkimukset: J. Leppäahon kaivaus 1954, Eila Serälän kaivaus 1972.

Liite 1 on kertomukseen liittyvä kartta.

Liite 2 on kuvataulu, jossa on valokuvat negatiiveista ff. 40768-40772.

Syksyllä 1973 sain Museoviraston Esihistorian toimistolta määräyksen tutkia Maskun Mäksmäessä Toivo Hovin tilalle ja Jorma Hovin omakotitalon tontille johtavien teiden reuna-alueet. Koska alue on jo ennestään tunnettua kalmistoaluetta ja täten rauhoitettuna esti Jorma Hovia suorittamasta aikomaansa teiden parannusta ja levennystä, hän pyysi Museovirastoa tutkimaan kyseisen alueen mahdollisimman nopeasti. Vuoden 1973 kaivausmäärärahoista säästyneet varat tekivät mahdolliseksi tämän tutkimuksen suorittamisen ja kaivaus paikalla tehtiin 4.10.-12.10.1973.

Mäksmäen rautakautinen polttokalmisto sijaitsee Maskun kirkolta Naantaliin johtavan tien varressa Akkoisten tiehaarasta noin 1/2 km etelälounaaseen, maantien vasemmalla puolella, tiestä noin

50 m:n päässä olevan mäen laella ja sen etelä- ja länsirinteessä. Maskun kirkolta on paikalle matkaa linnuntietä noin 1 km länsilounaaseen. Tämänkertainen kaivausalue käsitti suunnilleen Laineen talon tiehaarasta lähtien Toivo Hovin tilalle johtavan tien maantieltä päin katsoen oikean puolen aina Kallion tiehaarasta noin 20 m eteen päin, lukuunottamatta Kallion taloon ja Hovin ensimmäiseen omakotitaloon johtavien teiden välistä aluetta, johon jo rauhoitusmääräyksestä huolimatta oli ehditty kaivaa noin yhden metrin levyinen oja. Samoin tarkistettiin myös Jorma Hovin tontille johtavan tien oikea puoli (liite 1).

Aluksi poistettiin tietä reunustavalta kalliolta kaikki sammal noin 3 m:n levyiseltä alueelta uhrikuoppien toteamiseksi. Sammaleen alta paljastui kuitenkin koskematon, sileä kallio, lukuunottamatta yhtä kallionkoloa aivan mäen pohjoiskoillisreunassa, jossa oli lähinnä V:n muotoiseen kallion koloon rakennettu kiveys (liitteet 1 ja 2). Kivien kolot olivat täynnä tummaa, nokista maata ja siitä löytyi tiiltä ja lasia. Kiveys purettiin kerroksittain ja valokuvattiin. Tummanruskea, noensekainen maa jatkui kalliopintaan saakka samoin löytyi tiilen- ja lasinpalasia vielä kiveyksen altakin. Ilmeisesti kysymyksessä oli jonkinlainen roskakasa, jokatapauksessa muinaisjäännökseltä kyseinen kiveys ei vaikuttanut. Tutkimusta jatkettiin edelleen pitkin tien reunaa, nyt niillä alueilla, missä ei ollut kalliota. Ensin poistettiin turve koko alueelta, noin 2-3 m tien reunasta. Sen jälkeen kaivettiin maata lastoilla vielä noin 10 cm:n vahvuudelta. Maa koko tarkistettavalla alueella oli puhdasta pelto-
multaa, kiveystä ei myöskään tavattu koko alueelta, lukuunottamatta Kallion tiehaarasta pohjoiseen noin 10 m:n pituudelta ulottuvaa aluetta, mikä erottui jyrkästi paikalle kaivetun ojan pro-

fiilista (liite 1). Jäljellä oleva tutkimaton kalmistoalue sijainnee siis Kallion tontille johtavan pohjoispuolella laajentuen mäelle päin, ehkä myös Toivo Hovin tilalle johtavan tien maantieltä päin katsoen vasemmalle puolelle.

Helsingissä 14.01.1974

Seija K. Sarkki

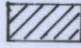
Seija K. Sarkki


MASKU MÄKSMÄKI

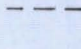
Yleiskartta 1993

Seija Sarkki

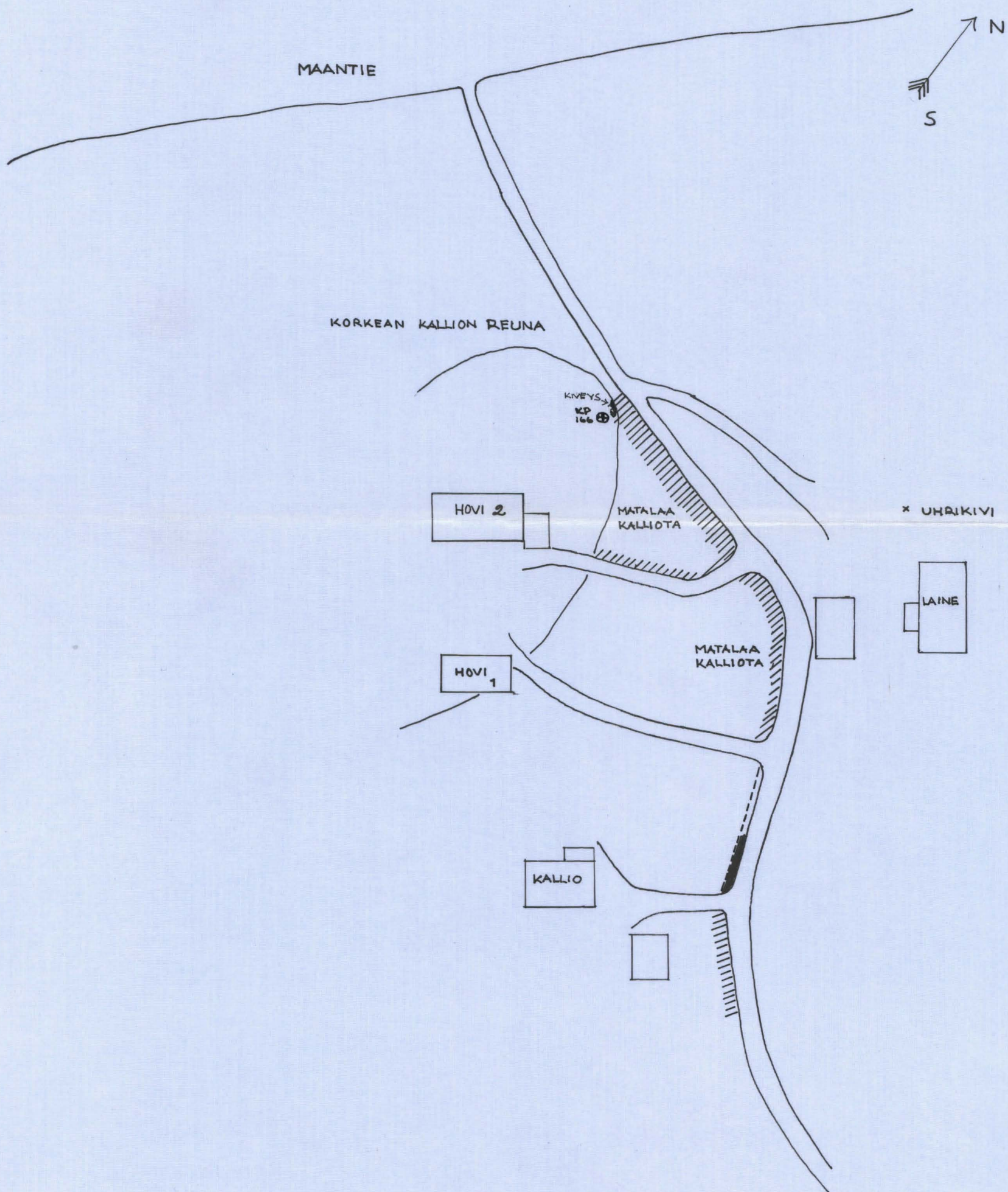
Mk 1:1000

 Tutkittu alue

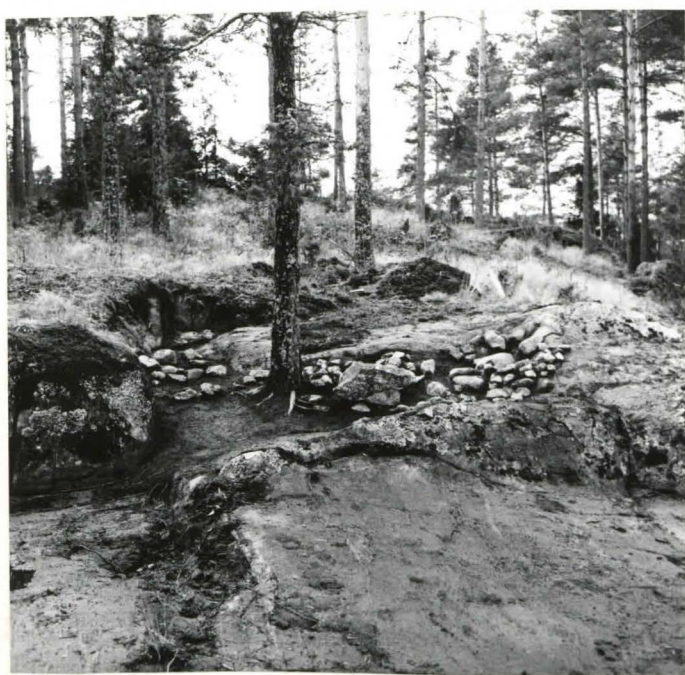
 Kalmistoalue

 Ojan reuna

LITE 1



MASKU MÄKSMÄKI



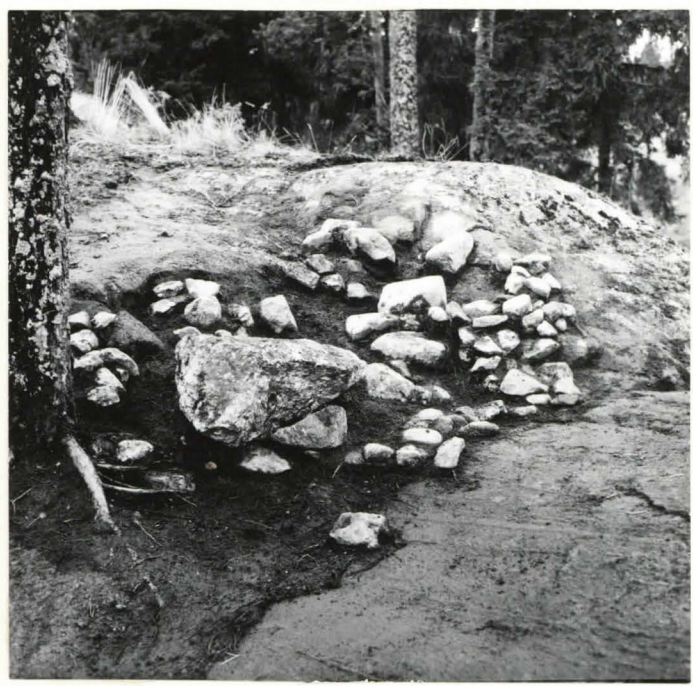
F. 40768

KUVA 1 MÄEN POHJOISREUNASSA OLEVASTA KAL-
LIONKOLOSTA PALJASTUNUT KIVIKATOMUS. KUVA
IDÄSTÄ.



F. 40769

KUVA 2 KIVEYKSEN ETELÄNPUOLEINEN SAKARA
KUVATTUNA SEN JÄLKEEN, KUN KIVEYKSEN EN-
SINIMMÄINEN KERROS ON PALJASTETTU. KUVA IDÄS-
TÄ.



F. 40770

KUVA 3 KIVEYKSEN POHJOISEN PUOLEINEN SAKARA
SAMASSA VAINEESSA KUIN EDELLINEN KUVA.
KUVA ITÄKAAKKOSTA.



F. 40771

KUVA 4 KIVEYKSEN POHJOISEN PUOLEINEN SAKARA SIINÄ VAIHEESSA KUN TOINEN KERROS KIVEYKSESTÄ ON PALJASTETTU. KUVA KAAKOSTA.



F. 40772

KUVA 5 KIVEYKSEN ETELÄNPUOLEINEN SAKARA SAMASSA VAIHEESSA KUIN EDELLINEN KUVA. KUVA IDÄSTÄ.

TÄMÄN JÄLKEEN KIVEYS LOPPUI.