

MASKU PAPPILA MYLLYMÄKI

Asuinpaikan koekaivaus

Tiina Kujanen ja Aino Nissinaho 1985

MASKU, PAPPILA, MYLLYMÄKI, asuinpaikan (myöhäispronssikautisen tai varhaisrautakautisen) koekaivaus 1985

Masku, Pappilan kylä, Pappila yks. RN:o 1⁷⁸

Peruskarttalehti 1044 07 RUSKO (1984)

Koordinaatit: X=6717 63-76

y=1560 30-40

z=21-27 m

Omistaja: Maskun seurakunta, 21250 MASKU, puh. 921/789505

Tutkijat: A. Nissinaho, T. Kujanen

Muut työntekijät: neljä kokopäiväistä ja neljä osapäiväistä työntekijää

Rahoittaja: Maskun kunta ja valtion työllistämistuki

Kaivausaika: 22.7-6.8.1985. Eri työvaiheisiin käytetyn työajan seuranta tutkimuskertomuksessa "Maskun rautakautisen asuinalueen inventointia ja koekaivausta", A. Nissinaho 1985.

LIITTEET 1. Löytöluettelo TYA 314:1-9

2. Valokuvat nro:t 10059, 10061, 10063, 10066, 10071
10075, 10089-90, 10092 ja 10111

3. Mustavalkonegatiiviluettelo nro:t 10059-10077,
10087-10091, 10110-10111

4. Diapositiiviluettelo TYA 150:33-49

5. Koekuoppaluettelo : kuopat 1-61

6. Peruskarttaote 1:20 000

7. Yleiskartta 1:2000

8. Yleiskartta 1:500

TOPOGRAFIA: Myllymäki sijaitsee vanhan Rauman tien länsipuolella noin 80 m kirkosta luoteeseen. (Humikkalan rautakautinen kalmisto sijaitsee tien vastakkaisella puolella noin 140m kirkosta koilliseen.) Myllymäki on noin 90 x 60 m suuruinen mäki, jonka eteläosa on avokalliota ja pohjoisosassa loivaa, hiekkamoreenipitoista rinnettä. Rinteen länsireunassa on so-ramonttu, joka on länteen päin avoin. (liite 7.)

KASVILLISUUS: Mäen eteläpuolella on avokalliota ja heinäkasveja; kasvillisuus muuttuu pohjoisosassa kuusivaltaiseksi mustikkatyypiseksi metsäksi. Esihistorialliseen asutukseen viittaavia ns. indikaattorikasveja ei havaittu.

MENETELMÄ: Alue koekuopitettiin noin neljän päivän aikana. Koekuopat kaivettiin lapiolla 50 cm x 50 cm suuruisiksi ja niin syväälle, että steriili maa saavutettiin. Koekuopitus tehtiin systemaattisesti; linjat pohjois-etelä ja länsi-itä suunnissa (karttapohjalla). Yksi päälinja pohjois-etelä ja yksi länsi-itä suunnassa mitattiin alueen halki teodoliitilla ja muut mittanauhoin. Koekuopat nro:t 1-61 kaivettiin 10 m välein kauttaaltaan koko alueelle. Koekuopista otettiin maanäytteet, joiden numerointi vastaa koekuoppamerointia. Koekuopasta nro 22 otettiin myös hiilinäyte. Kaikki koekuopat kuivaseulottiin. Alueesta piirrettiin yleiskartta 1:500, josta koekuoppien sijainti ilmenee (liite 8).

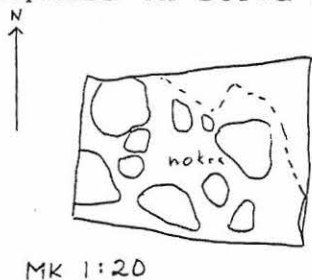
TULOKSET: Koekuopan nro 15 pohjasta löytyi kivistä ladottu liesi noin 40 cm syvyydestä (katso kuva 1), tosin hiilikerrosta ei havaittu. Liesi on 65 cm x 57 cm kokoinen. (Kuopan pinta $z = +24,52\text{m mpy.}$; kiveys $z = +24,12\text{m mpy.}$)



- valokuvat nro:t 10074-77
- diapositiivit TYA 150:40-43
- löydöt; yksi kuutifokivi TYA 314:9

Kuva 1. Koekuopan nro 15 kiviliesi.

Toinen kiviliesi löytyi koekuopan nro 22 pohjasta n. 40 cm syvyydestä. Kiviliesi on 60 cm x 44 cm kokoinen. (Koekuopan pinta $z = +24,16\text{m mpy.}$; kiveys $z = +23,73\text{m mpy.}$) Tässä koekuopassa on selvä hiilikerros. (katso kuva 2.)



- valokuvat nro:t 10062-69
- diapositiivit TYA 150:44-47
- ei löytöjä

Kuva 2. Koekuopan nro 22 kiviliesi.

Koekuopassa nro 14 oli iso, laakea kivi (kiven pinta $z = +24,89\text{m mpy.}$; kiven ymp. oleva maanpinta $z = +24,91$). Tästä koekuopasta löytyi runsaasti saviastianpaloja (TYA 314:2-3).

Muista koekuopista saatiin löytöjä seuraavasti :

Koekuopasta nro 8, rautaesineen kappale (TYA 314:1) ja palanutta savea (TYA 314:5).

Koekuopasta nro 21, saviastian paloja (TYA 314:4).

Koekuopasta nro 52, palanutta savea (TYA 314:6) ja tiilen kappaleita (TYA 314:8).

Koekuopasta nro 53, tiilimurskan pala (TYA 314:7).

Löydölliset koekuopat ^{ja koekuopat, joissa rakenne,} nro:t 8, 14, 15, 21 ja 22 sijaitsevat rinteen koillisosassa, notkelmassa. Koekuoppa nro 22 sijaitsee aivan soramontun luoteisreunan tuntumassa. Löydöllinen koekuoppa nro 52 sijaitsee koekuopitetun alueen luoteispäädyssä.

Useissa koekuopissa oli havaittavissa hiiltä ja/tai nokea. Seuraavilla koekuoppaesintymillä edellä mainittujen lisäksi saattaisi olla esihistoriallista mielenkiintoa: koekuopilla numerot 9, 39, 41, 43 ja 59.

TULKINTA: Asuinpaikka joko myöhäispronssikaudelta tai varhaisrautakaudelta (ajoittavina löytöinä koekuopan nro 14 saviastian palat).

Turussa 3. maaliskuuta 1986

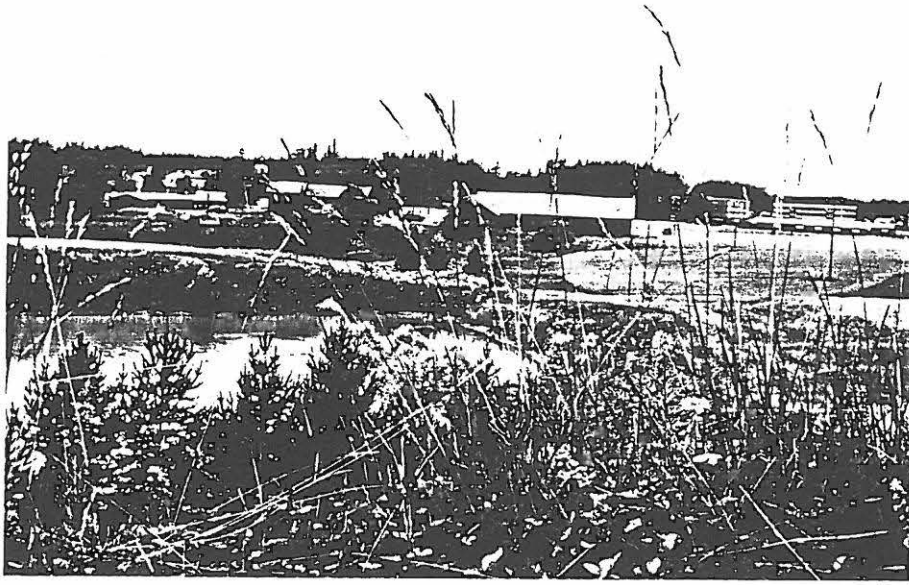


Aino Nissinaho



Tiina Kujanen

MASKU
1985
Pappila



TYA 10092 Maskun keskustaa, Myllymäet, Nivola jne.
kuvattu etelästä Muuntojamäeltä.
Etualalla ahdekauraa.



TYA 10089-90 Pappilan Myllymäet, vesemelle kirkko, jonka takana v. 1985
kaivausalue, oikealle ns. Hamikkalan kalasto kuvattu
etelästä Nivolan pihalta.

MASKU
1985
Pappik



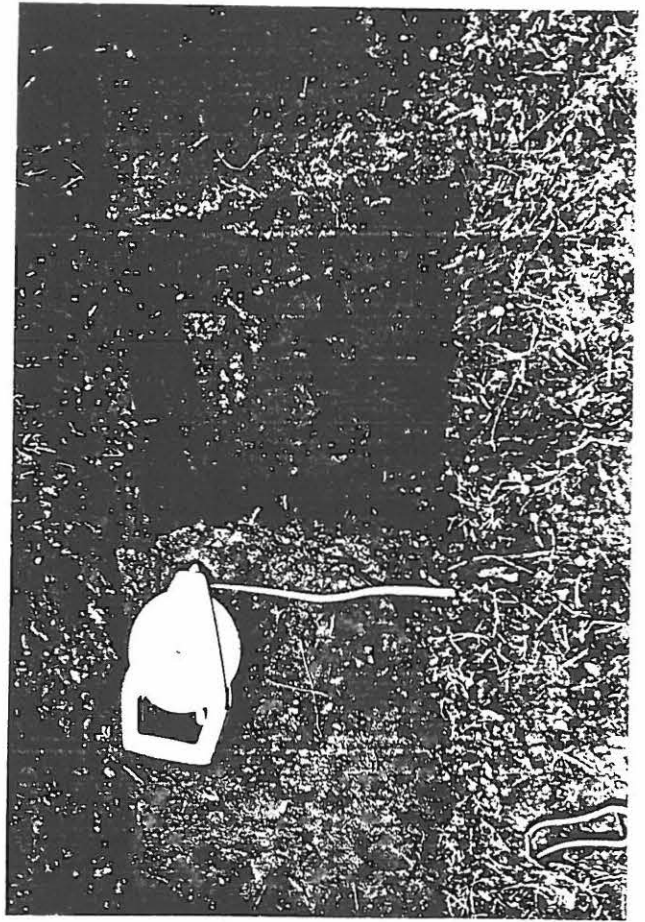
TMA 10061, Myllymäen koekuopitus-
alueen löytöaluetta, etu-
alalle koekuoppa no 15
ympäristöineen, A. Karppinen
T. Kujonen. Pihlajan takana
viereisessä kuvassa oleva
saviastianpalojen löytökuoppa.



TMA 10071 Myllymäki, koekuoppa no 14
pohjoisesta. Nuolilla merkityt
saviastianpalojen löytö-
paikat.



TYA 10059 Koekuopan no 15 liesi kuvattu lännestä.

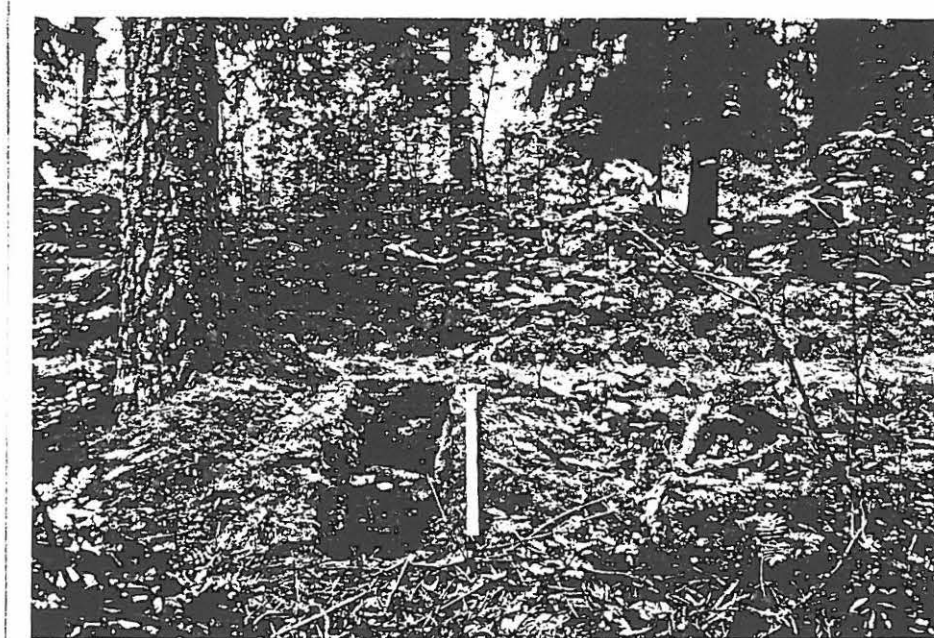


TYA 10075 Koekuopan no 15 liesi lyhäältä.

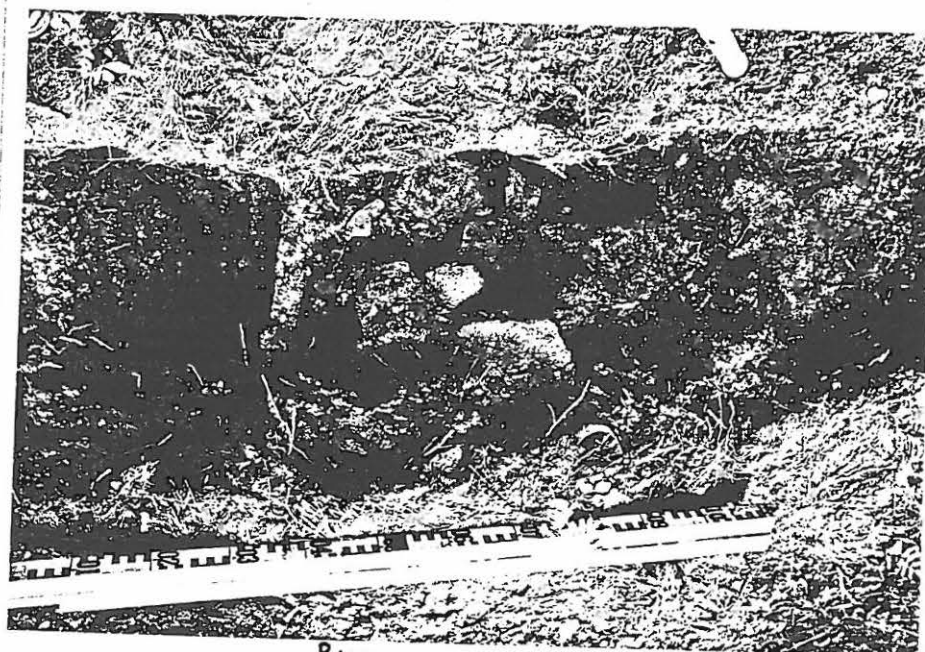


TYA 10111 Koekuopan no 15 liesi paljastettuna kokonaan kuvattu lyhäältä.

MASKU
1985
Pappila



TYA 10066 Koekuoparta no 22 löydynt liesi ja
sen ympäristö kuvattu idästä.



Puu.

TYA 10063 Koekuopan nr 22 liesi ylhäältä.

- 10065 Pappila, Myllymäki, koekuoppa n:o 22, liesi lännestä.
 10066 " " idästä.
 10067 " " "
 10068 " " "
 10069 " " "
 10070 Pappila, Myllymäki, koekuoppa n:o 14 pohjoisesta.
 10071 " " "
 10072 " " etelästä.
 10073 " " "
 10074 Pappila, Myllymäki, koekuoppa n:o 15 ylhäältä.
 10075 " " "
 10076 " " "
 10077 " " "
- 10078 Nivolan aitat taustalla Muuntajamäki pohjoisesta.
 10079 " " "
 10080 Nivola, kellarin raunio.
 10081 Nivola, koekuoppa n:o 4, jossa P. Tuokko.
 10082 " " "
 10083 Nivola ja Muuntajamäki pohjoisesta.
 10084 " " "
 10085 Muuntajamäki pohjoisesta.
 10086 " " "
- 10087 Pappilan kl, kirkko, Osuuskauppa etelästä.
 10088 " " "
 10089 " " "
 10090 Pappilan kl, kirkko ja Humikkalan kalmistomäki Etelästä.
 10091 " " "
- 10092 Nivola, kirkko, Humikkalan kalmistomäki etelästä Muuntajamäeltä.
 10093 " " "
 10094 Muuntajamäki etelästä.
 10095 " " "
 10096 Muuntajamäki, koeruutu n:o 5 idästä.
 10097 " " "
 10098 " " "
 10099 Muuntajamäki, koeruutu n:o 5 etelästä.
 10100 " " "
 10101 " " "
 10102 Kurittulan kylämäki Raumantieltä lounaasta.
 10103 " " "
 10104 " " mäen länsipuoli kuvattu luoteesta.
 10105 " " mäen itäpuoli "
 10106 " " mäen länsipuoli "
 10107 " " mäen pohjoispuoli kuvattu idästä.
 10108 " " mäen eteläpuoli kuvattu idästä.
- 10109 Pakainen, Pietilä, kivikautisten kirveiden löytöpaikka pohjoisesta
- 10110 Pappila, Myllymäki, koekuoppa n:o 15, liesi ylhäältä.
 10111 " " "
- 10112 Immala, Naula kuvattu idästä.
 10113 " " "
 10114 Kankainen, Lammashaka etelästä.
 10115 " " "
 10116 Kankainen Kalmuhaka etelästä.
 10117 " " "
 10118 Kankainen, Lammashaka etelästä.
 10119 " " "
 10120 Kankainen, Lammashaka, koekuoppa n:o 1:n ympäristö, maasto, kasvillisuus kuvattu idästä.
 10121 " " "
 10122 Työkuva Kankainen Lammashaka, P. Tuokko ja K. Kaitainen.
 10123 " " "
 10124 Kankaisten sorakuoppa, kivikautisen asuinpaikan keramiikan löytöpaikalla A. Nissinaho ja T. Virtanen kuvattu koillisesta.

MASKU 1985: RAUTAKAUDEN INVENTOINTI JA KOEKAIVAUS

DIAPOSITIIVILUETTELO TYA 1501-76

- 150 :1 Immalan löytöpaikka vasemmalta ensimmäisen ja toisen kastelu-
putken välissä. Takana Mäksmäen Pihlajamäki ja Lahomäki kuvattu
koillisesta.
- 2 " "
- 3 Immala, koekuopitusalue pellolla, taustalla Sopolan kylä, kuvattu
idästä.
- 4 " "
- 5 " taustalla Mäksmäki, tumman
maan alue erottuu, edessä Pasi Tuokko, kuvattu etelästä.
- 6 Työkuva koekuopituksesta, Pekka Suojanen, Jyrki Koivisto.
- 7 " "
- 8 Työkuva, kiveystä koekuopassa n:o 186 paljastamassa Veli-Matti
Koivisto, kuvattu idästä.
- 9 Kiveys koekuopassa n:o 186 pohjoisesta.
- 10 " lännestä.
- 11 Koekuoppaan 186 tehty lisäkuoppa, jossa saviastianpalat in situ.
- 12 "
- 13 "
- 14 "
- 15 Koekuoppa n:o 149 Jukka Mikolan työn alla.
- 16 Koekuoppa n:o 149 valmiina ja siinä näkyvä oja yläpohjoisesta.
- 17 Lähikuva kuopan n:o 149 ojassa olevasta puusta ylhäältä.
- 18 "
- 19 Kuopan 149 ojan poikkileikkaus puun puoleisesta päädyistä kuvattu
idästä.
- 20 "
- 21 Koekuopassa n:o 124 olevat puut pohjoisesta.
- 22 "
- 23 Koekuoppa n:o 176 ylhäältä.
- 24 Poimintatyön 2. vaihe, J. Mikola, J. Koivisto ja K. Kaitiainen,
kuvattu etelästä.
- 25 "
- 26 " kuvattu idästä, taustalla
Kankaisten istutustyö käynnissä.
- 27 "
- 28 Poiminta, 3. vaihe: alueesta yleiskuva etelästä.
- 29 "
- 30 Poiminta, 3. vaihe, A. Nissinaho ja T. Kujanen.
- 31 " , kuvattu lännestä
takana Kankaisten kartanon ulkorakennuksia.
- 32 Kukkakaalin taimia.
- 33 Pappilan Myllymäki, kirkko ja Humikkalan kalmistomäki etelästä
Nivolon pihalta.
- 34 "
- 35 Pappilan Myllymäki, koekuopitusalue, kuvattu kuopalta n:o 22
idästä, näkymä kuoppien n:o 14 ja 15 tienoille muinaisjäännösalueel-
le.
- 36 Kuoppaa n:o 48 Myllymäessä seulotaan, K. Kaitainen, kuvattu
pohjoisesta.

- 150:37 Pappilan Myllymäki, koekuoppa n:o 8 pohjoisesta.
 38 " 2 14 ja laajennusalue, jossa saviastianpalojen löytöpaikka kuvattu etelästä.
 39 " pohjoisesta, saviastioiden löytöpaikka kuvassa ylhäällä.
 40 Pappilan Myllymäki, koekuoppa n:o 15 ja laajennokset, liesi idästä.
 41 " ylhäältä.
 42 " kokonaan paljastettuna ylhäältä.
 43 " idästä.
 44 Pappila, Myllymäki, koekuopan n:o²² liesi idästä.
 45 " ylhäältä.
 46 " itäylhäältä.
 47 " lännestä.
 48 Pappila, Myllymäki, koekuopan n:o 41 nokimaakerros.
 49 Nivola ja Pappilan Myllymäet Muuntajamäeltä etelästä.
 50 Nivolan aitat, Muuntajamäki taustalla, pohjoisesta.
 51 Nivolan aitat, joiden lähellä koekuopitusta kuvattu lounaasta.
 52 Nivola ja Muuntajamäki pohjoisesta.
 53 Nivola, kellarinraato.
 54 Nivola, P. Tuokko kaivaa kuoppaa n:o 4.
 55 " P. Tuokko mittakaavana.
 56 Nivola, kuoppa n:o 4.
 57 Nivola, kuoppa n:o 1.
 58 Muuntajamäki Nivolasta pohjoisesta kuvattuna.
 59 Muuntajamäen koekaivausalue etelästä kuvattuna, muuntaja vasemmalla.
 60 Muuntajamäki, koekuoppa n:o 4, kulttuurimaakerros,
 61 Muuntajamäki, koekuoppa n:o 3.
 62 Muuntajamäki, koeruutu n:o 5 pohjoisesta.
 63 Em. koeruutu kaakosta.
 64 Kurittulan kylämäki Rauman tieltä lounaasta.
 65 Kurittula, koekaivausalue metsikössä kuvan vasemmalla laidassa kuvattu luoteresta.
 66 Kurittulan kylämäki idästä.
 67 Kankainen, Immalan Naula idästä.
 68 Naula pohjoisesta, etualalla T. Kujanen.
 69 Kankaisten Lammashaka, vasemmalla Kalmuhaka, Lammashaan koekaivausalue muuntajasta kuvan keskiosaan kuvattu etelästä.
 70 "
 71 "
 72 Lammashaka, maastoa koekuopan n:o 1 tienoilla.
 73 Lammashaka, maastoa ja kasvillisuutta, koekuoppaa kaivamassa K. Kaitainen ja P. Tuokko.
 74 Kankaisten soramonttu Kiisan pirtin lähistöllä, keramiikan löytöpaikka A. Nissinahon ja T. Virtasen kohdalla kuvattu koillisesta.
 75 " takana soramontttua kuvattu idästä.
 76 Pakainen, Pietilä, kivikirveiden löytöpaikka siirtolohkareen toisella puolella, kuvattu pohjoisesta.

MASKU, PAPPILA, MYLLYMÄKI 1985
KOEKUOPPALUETTELO

1. 0-10 cm humus
11-50 cm hiekkamoreeni
Maanäyte: 30 cm syvyydestä
2. 0-15 cm humus
16-30 cm sekoittunut kerros, jossa hiekkaa, humusta ja
kiviä
31-37 cm siltti
38-73 cm lajittunut hiekka
Maanäyte: 25 cm syvyydestä
3. 0-33 cm humus, jossa kiviä ja hiekkaa
34-63 cm hiekkamoreeni
Maanäyte: 38 cm syvyydestä
4. 0-10 cm humus
11-27 cm rikastumiskerros, jossa sekoittuneisuutta
- hiiltä
28-53 cm lajittunut hiekka
54 cm -- siltti
Maanäyte: 27 cm syvyydestä
5. 0-15 cm humus
15 cm -- kallio
Maanäyte: ei
6. 0-15 cm humus
16-34 cm hiekkamoreeni
- pohjassa iso kivi (23 cm leveä), alkaa 15 cm
syvyydestä
Maanäyte: 34 cm syvyydestä
7. 0-30 cm humus
31-60 cm hiekkamoreeni
Maanäyte: 35 cm syvyydestä

8. 0-10 cm humus
11-20 cm huuhtoutumiskerros
21-40 cm rikastumiskerros
- 30 cm syvyydessä humuksen sekaista hiekkaa
- 48 cm syvyydessä sekoittuneisuutta ja hiilensiruja
41-80 cm lajittunut hiekka
Maanäyte: 34 cm syvyydestä
Löydöt : TYA 314:1, 314:5
9. 0-7 cm humus
8-23 cm huuhtoutumiskerros, jossa 5 cm levyinen nokikerros
24-43 cm rikastumiskerros
- punaista hiekkakiveä
44 cm -- lajittunut hiekka
Maanäyte: 22 cm syvyydestä
10. 0-10 cm humus
11-12 cm huuhtoutumiskerros
13-40 cm lajittunut hiekka, tummanruskeaa
41 cm -- kallio länsireunassa, itäreunassa siltti
Maanäyte: 30 cm syvyydessä
11. 0-12 cm humus
13-60 cm hiekkamoreeni
Maanäyte: 34 cm syvyydestä
12. 0-10 cm humus
11-30 cm huuhtoutumiskerros
31-50 cm rikastumiskerros
51-62 cm hiekkamoreeni
Maanäyte: 33 cm syvyydestä
13. 0-10 cm humus
11-20 cm hiekkamoreeni
21 cm -- kivi
Maanäyte: ei
14. 0-10 cm humus
11-30 cm tumma, värjäytynyt hiekka

31-42 cm lajittunut hiekka, pohjassa ja reunoissa isoja kiviä

Maanäyte: 25 cm syvyydestä

Löydöt : TYA 314:2-3

15. 0-12 cm humus

13-43 cm tumma, sekoittunut kerros

- hiilensiruja 33 cm syvyydessä, pohjassa kiviliesi

Maanäyte: 33 cm syvyydestä

Löydöt : TYA 314:9

16. 0-7 cm humus

8-10 cm huuhtoutumiskerros

11-60 cm lajittunut hiekka

Maanäyte: 35 cm syvyydestä

17. 0-18 cm humus

19-56 cm hiekkamoreeni

57-66 cm siltti

Maanäyte: 40 cm syvyydestä

18. 0-26 cm humus

27-48 cm rikastumiskerros

49-70 cm hiekkamoreeni

Maanäyte: 37 cm syvyydestä

19. 0-28 cm humus

29-53 cm lajittunut hiekka

54-65 cm hiekkamoreeni, kaksi isoa kiveä

Maanäyte: 44 cm syvyydestä

20. 0-27 cm humus

28-32 cm rapakiveä

33-35 cm vaalea hiekka

36-68 cm hiekkamoreeni

Maanäyte: 27 cm syvyydestä

21. 0-20 cm humus

21-36 cm rikastumiskerros

37-64 cm lajittunut kerros
Maanäyte: 30 cm syvyydestä
Löydöt : TYA 314:4

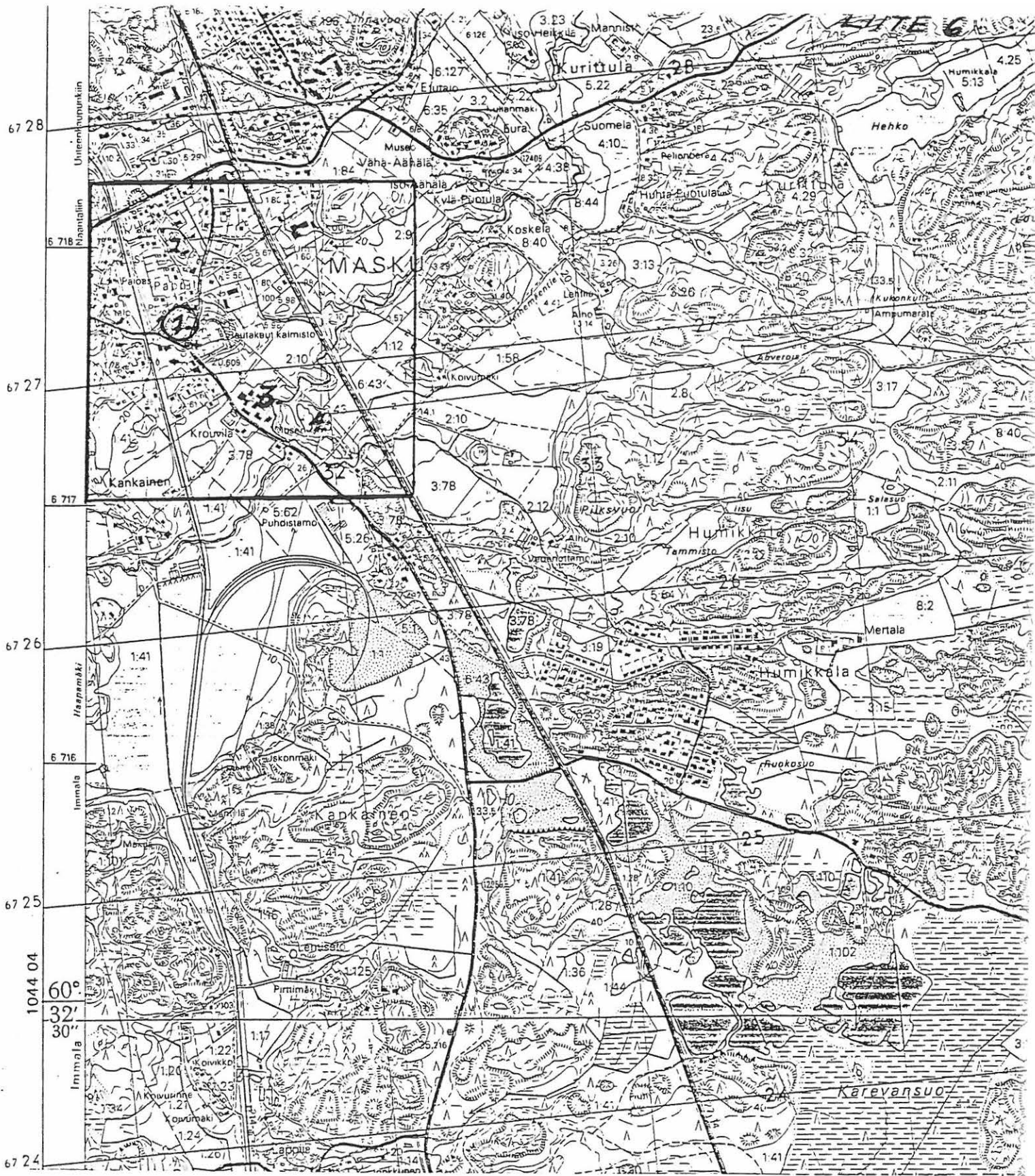
22. 0-10 cm humus
11-15 cm huuhtoutumiskerros
16-20 cm vaalea, kellertävä hiekka
21-35 cm noen sekainen, likainen hiekka
36-40 cm puun juuri
41-52 cm hiilikerros
- pohjassa kiviliesi
Maanäyte: 32 cm syvyydestä
Hiilinäyte
23. 0-27 cm humus
28-51 cm moreeni
Maanäyte: 40 cm syvyydestä
24. 0-30 cm humus
31-50 cm moreeni
Maanäyte: 30 cm syvyydestä
25. 0-18 cm humus
19-40 cm lajittunut hiekka
Maanäyte: 35 cm syvyydestä
26. 0-18 cm humus
19-38 cm moreeni, isoja kiviä
Maanäyte: 38 cm syvyydestä
27. 0-18 cm humus
19 cm -- kallio
Maanäyte: ei
28. 0-18 cm humus
19 cm -- kallio
Maanäyte: ei

29. 0-20 cm humus
21 cm -- kallio
Maanäyte: ei
30. 0-30 cm humus
31 cm -- kallio
Maanäyte: ei
31. 0-22 cm humus
23-40 cm moreeni
Maanäyte: 35 cm syvyydestä
32. 0-21 cm humus
22 cm -- kivi
Maanäyte: ei
33. 0-20 cm humus
21-35 cm moreeni
Maanäyte: 33 cm syvyydestä
34. 0-28 cm humus
29-50 cm moreeni
Maanäyte: 40 cm syvyydestä
35. 0-12 cm humus
13-29 cm moreeni ja kallio
Maanäyte: ei
36. Kallio, ei maanäytettä
37. 0-18 cm humus
19 cm -- kallio
Maanäyte: ei
38. 0-20 cm humus
21 cm -- kallio
Maanäyte: ei

39. 0-5 cm humus
6-23 cm hiekka, rapakiveä
24-27 cm nokikerros
28-34 cm moreeni, rapakiveä
35 cm -- kallio
Maanäyte: 25 cm syvyydestä
40. 0-25 cm humus
26 cm -- kallio
Maanäyte: ei
41. 0-12 cm humus
13-18 cm nokikerros
19-30 cm hiekka
Maanäyte: 25 cm syvyydestä
Hiilinäyte : 17 cm syvyydestä
42. 0-8 cm humus
9-14 cm huuhtoutumiskerros
15-46 cm kivi- ja moreenikerros
Maanäyte: 29 cm syvyydestä
43. 0-20 cm humus
21 cm -- kallio
Maanäyte: ei
44. 0-22 cm humus
23 cm -- kallio
Maanäyte: ei
45. 0-23 cm humus
- itäreunassa 0-10 cm humus, 11-12 cm hiekka,
13-22 cm nokikerros
24-43 cm rikastumiskerros
44-52 cm kellertävä hiekka
Maanäyte: 31 cm syvyydestä
46. 0-23 cm humus

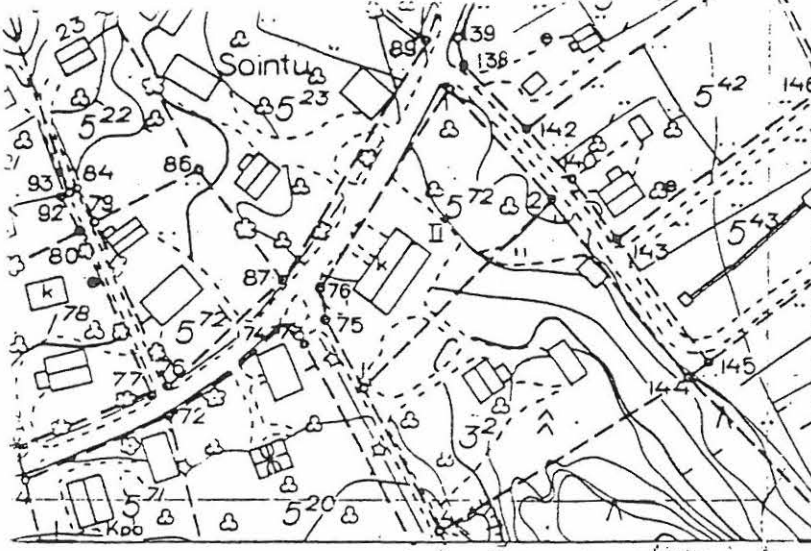
- 24-42 cm hiekkamoreeni
Maanäyte: 29 cm syvyydestä
47. 0-25 cm humus
26-33 cm hiekkamoreeni
Maanäyte: 30 cm syvyydestä
Löydöt : —
48. 0-20 cm humus
21-35 cm sekoittunut kerros
36-50 cm lajittunut hiekka
Maanäyte: 35 cm syvyydestä
49. 0-30 cm humus
31 cm -- puun juuri
Maanäyte: ei
50. 0-20 cm humus, kiviä
21-65 cm kivikerros
66 cm -- lajittunut hiekka
Maanäyte: 29 cm syvyydestä
51. 0-24 cm humus
25-34 cm sekoittunut kerros
35-43 cm lajittunut kerros
Maanäyte: 29 cm syvyydestä
52. 0-18 cm humus
19-29 cm hiekkamoreeni
30 cm -- kallio
Maanäyte: ei
Löydöt: TYA 314:6 ja 314:8
53. 0-20 cm humus
21-23 cm rikastumiskerros
24-63 cm lajittunut hiekka
Maanäyte: 45 cm syvyydestä
Löydöt : TYA 314:7

54. 0-10 cm humus
11-25 cm huuhtoutumiskerros
26-29 cm tumma, sekoittunut kerros
30-40 cm lajittunut hiekka, pari hiilensirua
Maanäyte: 35 cm syvyydestä
55. Ei koekuoppaa
56. 0-11 cm humus
12-29 cm huuhtoutumiskerros
30-43 cm rikastumiskerros
44-56 cm lajittunut hiekka
Maanäyte: 40 cm syvyydestä
57. 0-25 cm humus
26-35 cm tumma, humuksen sekainen kerros, jossa
hiilensiruja
36-56 cm lajittunut hiekka, hiiltä
Maanäyte: 40 cm syvyydestä
58. 0-15 cm humus, hiiltä
16-25 cm sekoittunut kerros, jossa hiiltä
26-40 cm lajittunut hiekka
41 cm -- kallio
Maanäyte: 30 cm syvyydestä
59. 0-15 cm humus
16-32 cm rikastumiskerros
33-60 cm lajittunut hiekka, jossa hiilensiruja
Maanäyte: 47 cm syvyydestä
60. 0-14 cm humus
15-55 cm hiekkamoreeni tai lajittunut hiekka
Maanäyte: 40 cm syvyydestä
61. 0-17 cm humus
18-35 cm lajittunut hiekka, kiviä
36 cm -- kallio
Maanäyte: 35 cm syvyydestä

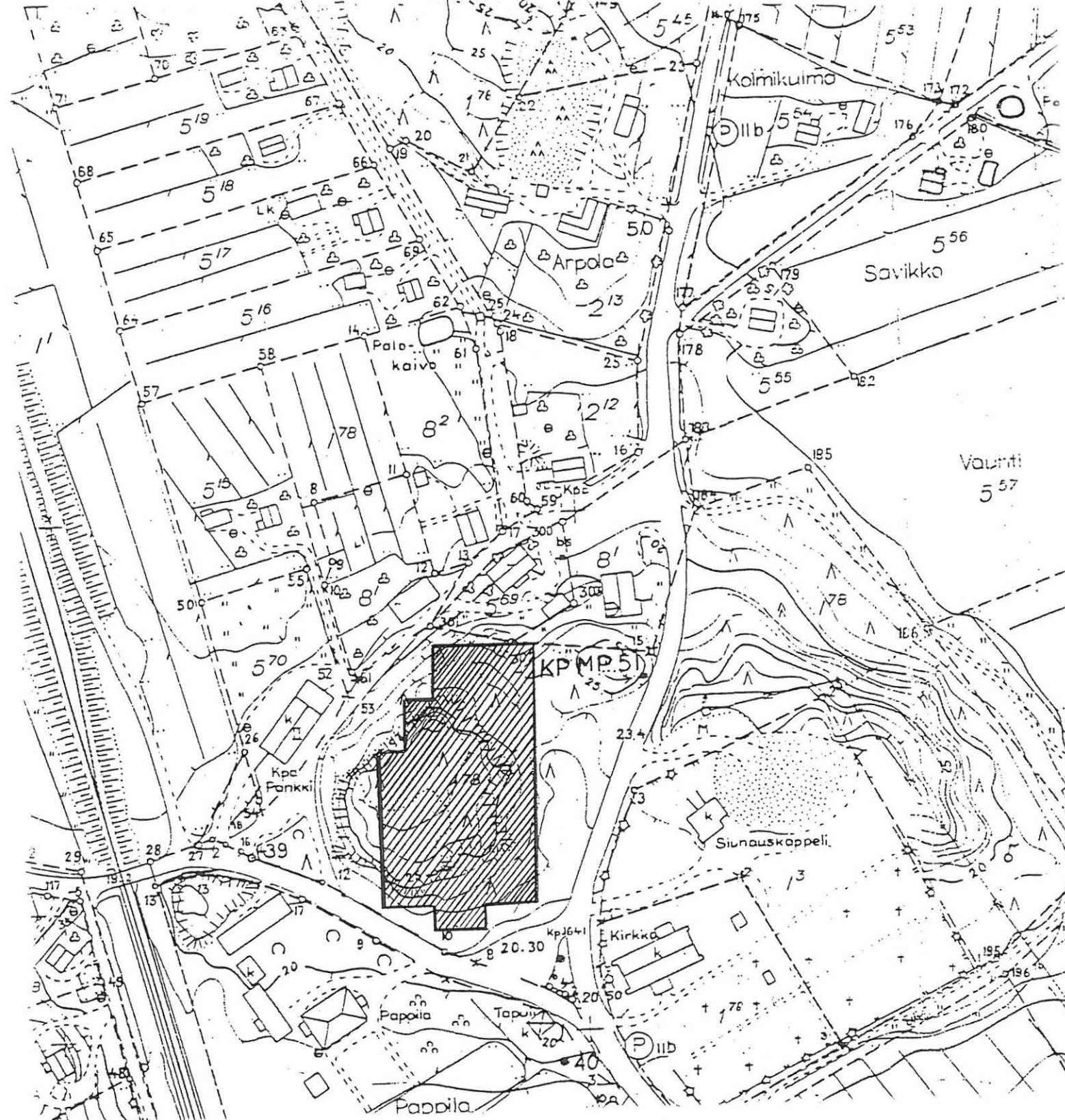


1. MASKU PAPPILA MYLLYMÄKI
2. MASKU PAPPILA ARPOLANMÄKI
3. MASKU HUMIKKALA NIVOLA
4. MASKU HUMIKKALA KROUVILA MUUNTAJANMÄKI

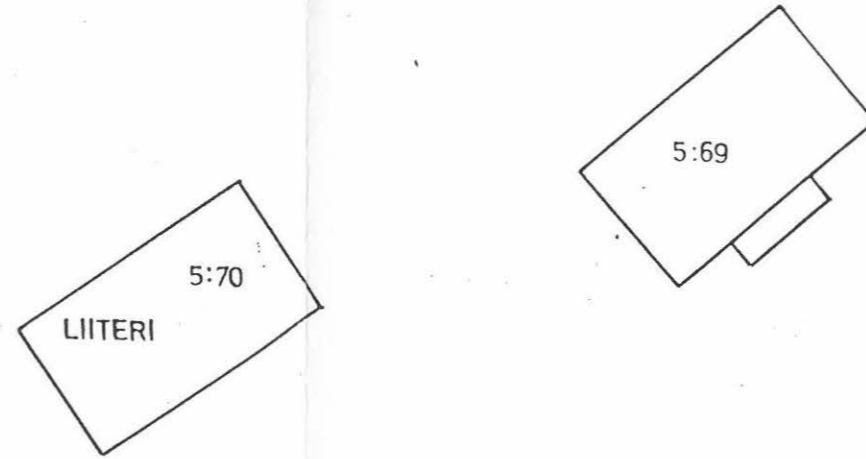
OTE PERUSKARTASTA 1044 07 RUSKO (1984) 1:20 000



LIITE 7
MASKU PAPPILA MYLLYMÄKI
OTE KAAVOITUKSEN POHJA-
KARTASTA, 1:2000



MASKU 1985
 PAPPILA (RN:o 178)
 MYLLYMÄKI
 YLEISKARTTA
 A. NISSINAHO
 T. KUJANEN
 MK 1:500

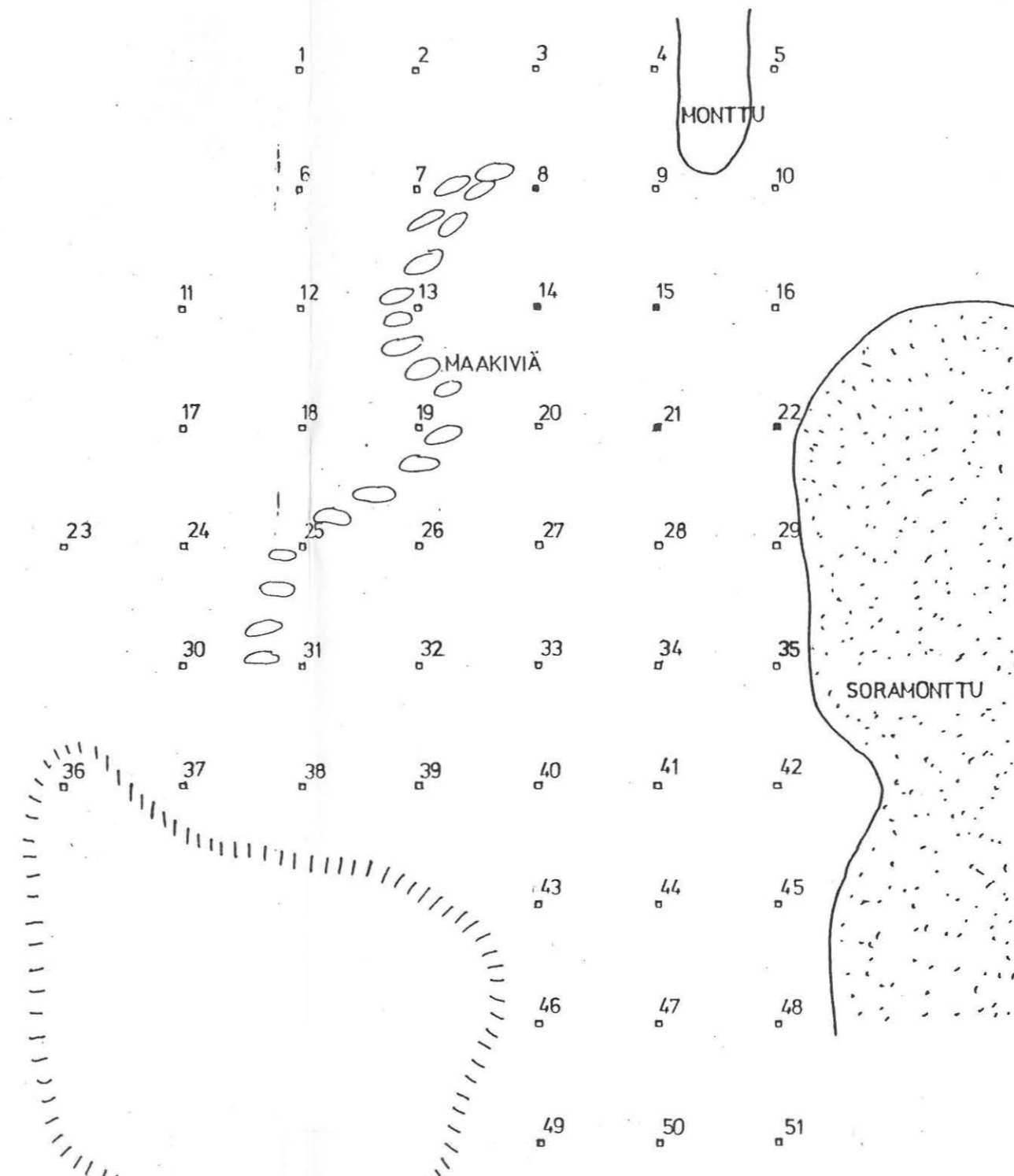


- ◻ koekuoppa
- koekuoppa, josta löytöjä ja/tai rakenteita

KP MP 51 kiintopiste

VA vilja-aitan kivijalka

⊙ avokallio



KP MP 51

