

MASKU KANKAINEN LAMMASHAKA

Koekaivaus

Tiina Kujanen ja Aino Nissinaho 1985

MASKU, KANKAINEN, LAMMASHAKA, rautakautisen asuinpaikan tai
kalmiston koekaivaus 1985

Masku, Kankaisten kylä, Kankainen yks. RN:o 1⁴¹

Peruskarttalehti 1044 04 LEMU (1984)

x:6716 98 - 6717 76

y:559 95 - 560 00

z:14-18 m mpy.

Maanomistaja: Fredrik Aminoff, Kankaisten kartano, Masku puh.
921-789 721.

Tutkijat: Tiina Kujanen, Aino Nissinaho.

Muut työntekijät: 4 kokoaikaista ja 4 osa-aikaista työntekijää.

Rahoittaja: Maskun kunta ja valtion työllistämistuki.

Työaika: 22.7 - 6.8.1985, eri työvaiheisiin käytetyn ajan seuranta tutkimuskertomuksessa "Maskun rautakautisen asuinalueen inventointia ja koekaivausta", Nissinaho 1985.

Liitteet:

1. Löytöluettelo TYA 317:1-9
2. Valokuvat n:o 10114-6, 10121, 10123
3. Mustavalkonegatiiviluettelo 10114-5, 10118-10123.
4. Diapositiiviluettelo TYA 150:69-73
5. Koekuoppaluettelo: kuopat 1-28
6. Peruskarttaote 1:20 000
7. Yleiskartta 1:2000

TOPOGRAFIA: Kankaisten Lammashaka on n. 120 m x 80 m suuruinen tiheä mäntytaimikko n. 100m itään Kankaisten koulusta, jonka ympärillä Kalmuhaan kalmisto sijaitsee. Kankaisten kartanon vihannevarasto on 20m -30 m kaivauspaikasta länteen. Kartanon päärakennukseen on matkaa n. 250 metriä kaakkoon. Alue, johon koekuopitus tehtiin on loivasti etelään viettävällä rinteellä. Alueen poikki luode-kaakkosuuntaisesti kulkee kivikkoinen ojanne joka muistuttaa vanhaa vesiuomaa. Ojanteen koillispuolella rinne nousee jyrkemmin. Ojanteen lounaispuolella, tasaisemmalla alueella on aikoinaan ilmeisesti ollut peltoja, joista vielä on jäljellä muutama matala oja.

KASVILLISUUS: Nykyään paikka on tiheän mäntytaimikon peitossa.

Aluskasvillisuuden muodostavat melkein yksinomaan nokkonen ja mesiangerve. Koekuopan n:o 1 läheisyydessä kamppailee mäntytaimikon varjossa sikoangervoyksilö. (kuvat 10121 ja 10123).

MENETELMÄ: Alue koekuopitettiin nopeasti kahden päivän aikana. Koekuopat kaivettiin lapiolla n. 50 cm x 50 cm laajoiksi ja niin syväälle, että steriili maa saavutettiin. Kulttuurimaata tai nokimaata havaituista koekuopista maa seulottiin vesiseulonnalla. Koekuoppia kaivettiin yhteensä 28 noin 20 m väliseen verkostoon läpi alueen (karttaliite 7). Vain koekuoppa 1 ja 16 kiinnitettiin maastomerkkeihin (koekuoppa 1:282⁸ ja 15.5 m muuntajan koillisnurkkaan, koekuoppa 16:20⁸ ja 31 m Kankaisten lautatarhan lounaisnurkkaan ja 29 m sen etelänurkkaan). Muiden koekuoppien sijainti on merkitty summittaisesti kaavoituksen pohjakarttaan 1:2000.

TULOKSET: Löytöjä saatiin koekuopista n:o 1, 11, 16, 17, 18 ja 27 (liite 5, liite 1). Löydöt koostuvat pääasiassa hyvin pienistä rautakauden tyyppin saviastianpaloista. Kuopissa 1, 18 ja 27 oli suhteellisen runsaasti kiviä, jotka voivat olla peräisin rakenteista. Edellisten lisäksi kuopassa 17 multakerros oli noensekainen. Yleensä alueen multakerros ulottuu pinnasta 30-60 cm syvyyteen. Sen alla on steriili hiekka tai siltti.

Löydölliset koekuopat 16, 17 ja 18 sijaitsevat alueen läpi kulkevan, luodekaakko-suuntaisen ojanteen koillispuolelle nousevalla rinteellä. Ne ja koekuoppa 1 on merkitty maastoon vanhan aikaisella punasavisalaojaputkenpätkällä.

Turussa 1. maaliskuuta 1986

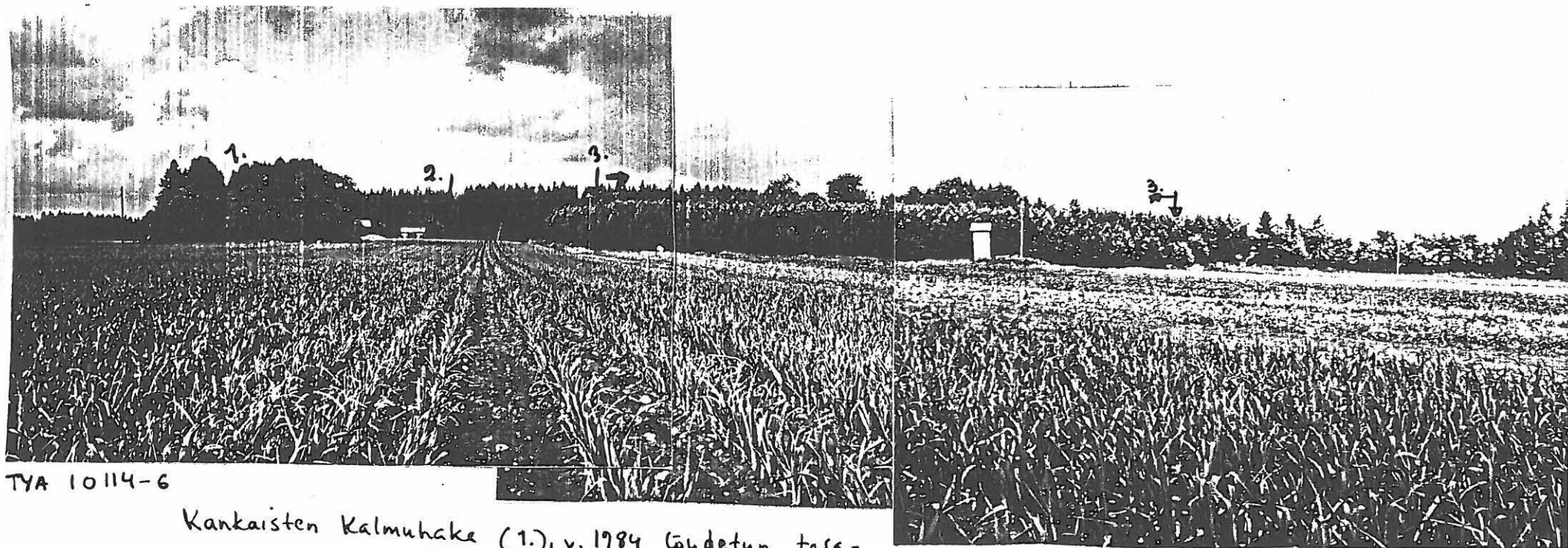
Tiina Kujanen

Tiina Kujanen

Aino Nissinaho

Aino Nissinaho

1985
Kankainen



TYA 10114-6

Kankaisten Kalmuhake (1.), v. 1984 löydetyn taa-
sen koekuopitaralke nuolin merkitty, kuvattu etelästä. varsisoljen löytöpaikka (2.) ja Lammashake (3.),

MASKU
1985
Kankainen



TYA 10123 P. Tuokko ja K. Kaitanen kaivavat
koekuoppaa Lammashaarssa.



TYA 10921, Lammashaka, koekuoppa no 1:n ympä-
ristö, maahan yms. kuvattu idästä.

- 10065 Pappila, Myllymäki, koekuoppa n:o 22, liesi lännestä.
 10066 " " idästä.
 10067 " " "
 10068 " " "
 10069 " " "
 10070 Pappila, Myllymäki, koekuoppa n:o 14 pohjoisesta.
 10071 " " "
 10072 " " etelästä.
 10073 " " "
 10074 Pappila, Myllymäki, koekuoppa n:o 15 ylhäältä.
 10075 " " "
 10076 " " "
 10077 " " "
 10078 Nivolan aitat taustalla Muuntajamäki pohjoisesta.
 10079 " " "
 10080 Nivola, kellarin raunio.
 10081 Nivola, koekuoppa n:o 4, jossa P. Tuokko.
 10082 " " "
 10083 Nivola ja Muuntajamäki pohjoisesta.
 10084 " " "
 10085 Muuntajamäki pohjoisesta.
 10086 " " "
 10087 Pappilan kl, kirkko, Osuuskauppa etelästä.
 10088 " " "
 10089 " " "
 10090 Pappilan kl, kirkko ja Humikkalan kalmistomäki Etelästä.
 10091 " " "
 10092 Nivola, kirkko, Humikkalan kalmistomäki etelästä Muuntajamäeltä.
 10093 " " "
 10094 Muuntajamäki etelästä.
 10095 " " "
 10096 Muuntajamäki, koeruutu n:o 5 idästä.
 10097 " " "
 10098 " " "
 10099 Muuntajamäki, koeruutu n:o 5 etelästä.
 10100 " " "
 10101 " " "
 10102 Kurittulan kylämäki Raumantieltä lounaasta.
 10103 " " "
 10104 " " mäen länsipuoli kuvattu luoteesta.
 10105 " " mäen itäpuoli "
 10106 " " mäen länsipuoli "
 10107 " " mäen pohjoispuoli kuvattu idästä.
 10108 " " mäen eteläpuoli kuvattu idästä.
 10109 Pakainen, Pietilä, kivikautisten kirveiden löytöpaikka pohjoisesta.
 10110 Pappila, Myllymäki, koekuoppa n:o 15, liesi ylhäältä.
 10111 " " "
 10112 Immala, Naula kuvattu idästä.
 10113 " " "
 10114 Kankainen, Lammashaka etelästä.
 10115 " " "
 10116 Kankainen Kalmuhaka etelästä.
 10117 " " "
 10118 Kankainen, Lammashaka etelästä.
 10119 " " "
 10120 Kankainen, Lammashaka, koekuoppa n:o 1:n ympäristö, maasto, kasvillisuus kuvattu idästä.
 10121 " " "
 10122 Tyokuva Kankainen Lammashaka, P. Tuokko ja K. Kaitainen.
 10123 " " "
 10124 Kankaisten sorakuoppa, kivikautisen asuinpaikan keramiikan löytöpaikalla A. Nissinaho ja T. Virtanen kuvattu koillisesta.

- 150: 37 Pappilan Myllymäki, koekuoppa n:o 8 pohjoisesta.
 38 " 2 14 ja laajennusalue, jossa saviastianpalojen löytöpaikka kuvattu etelästä.
 39 " pohjoisesta, saviastioiden löytöpaikka kuvassa ylhäällä.
 40 Pappilan Myllymäki, koekuoppa n:o 15 ja laajennokset, liesi idästä.
 41 " ylhäältä.
 42 " kokonaan paljastettuna ylhäältä.
 43 " idästä.
 44 Pappila, Myllymäki, koekuopan n:o²² liesi idästä.
 45 " ylhäältä.
 46 " itäylhäältä.
 47 " lännestä.
 48 Pappila, Myllymäki, koekuopan n:o 41 nokimaakerros.
 49 Nivola ja Pappilan Myllymäet Muuntajamäeltä etelästä.
 50 Nivolan aitat, Muuntajamäki taustalla, pohjoisesta.
 51 Nivolan aitat, joiden lähellä koekuopitusta kuvattu lounaasta.
 52 Nivola ja Muuntajamäki pohjoisesta.
 53 Nivola, kellarinraato.
 54 Nivola, P. Tuokko kaivaa kuoppaa n:o 4.
 55 " P. Tuokko mittakaavana.
 56 Nivola, kuoppa n:o 4.
 57 Nivola, kuoppa n:o 1.
 58 Muuntajamäki Nivolasta pohjoisesta kuvattuna.
 59 Muuntajamäen koekaivausalue etelästä kuvattuna, muuntaja vasemmalla.
 60 Muuntajamäki, koekuoppa n:o 4, kulttuurimaakerros,
 61 Muuntajamäki, koekuoppa n:o 3.
 62 Muuntajamäki, koeruutu n:o 5 pohjoisesta.
 63 Em. koeruutu kaakosta.
 64 Kurittulan kylämäki Rauman tieltä lounaasta.
 65 Kurittula, koekaivausalue metsikössä kuvan vasemmassa laidassa kuvattu luoteesta.
 66 Kurittulan kylämäki idästä.
 67 Kankainen, Immalan Naula idästä.
 68 Naula pohjoisesta, etualalla T. Kujanen.
 69 Kankaisten Lammashaka, vasemmalla Kalmuhaka, Lammashaan koekaivausalue muuntajasta kuvan keskiosaan kuvattu etelästä.
 70 " "
 71 " "
 72 Lammashaka, maastoa koekuopan n:o 1 tienoilla.
 73 Lammashaka, maastoa ja kasvillisuutta, koekuoppaa kaivamassa K. Kaitainen ja P. Tuokko.
 74 Kankaisten soraomnttu Kiisan pirtin lähistöllä, keramiikan löytöpaikka A. Nissinahon ja T. Virtasen kohdalla kuvattu koillisesta.
 75 " takana soraomnttua kuvattu idästä.
 76 Pakainen, Pietilä, kivistä kivien löytöpaikka siirtolohkareen toisella puolella, kuvattu pohjoisesta.

Masku, Kankainen, Lammashaka 1985

KOEKUOPPALUETTELO

Koekuoppa

- n:o 1.-0-40 cm multa, jonka seassa kiviä (\emptyset 1-20 cm), multa noen noensekaista.
 -40 cm -- kallio tai suuri kivi
 -maanäyte 25 cm syvyydestä
 -löydöt: TYA 317:1
- 2.-0-40 cm multa, jonka seassa jonkin verran kiviä
 -40 cm--hiekkä
 -maanäyte 30cm syvyydestä.
 -löydöt:
- 3.-0-45 cm multa, jossa hiukan kiviä
 -40-50 cm multa puhtaampaa, savensekaisempaa.
 -50cm -- hiesu t. hiekkä
 -maanäyte:
 -löydöt:
- 4.-0-20 cm multa
 -20-35 cm hieta ja multa kuvioikkaaksi sekoittunut, kiviä
 -kiviä vähän, ilmeisesti normaali peltomultakerros
 -maanäyte: 30 cm syvyydestä.
 -löydöt:
- 5.-0-60 cm vaaleahko multa, jossa hyvin vähän kiviä
 - 60 cm-- siltti
 -maanäyte:
 -löydöt:
- 6.-0-40 cm multa, jossa vähän kiviä.
 -40-50 cm hiekkä
 -maanäyte:30-35 cm syvyydestä
 -löydöt:
- 7.-0-30cm multa
 -30 cm-- siltti
 -maanäyte:30-35 cm syvyydestä
 -löydöt:

- 8.-0-40 cm peltomulta
-40 cm--siltti
-maanäyte:30-35 cm syvyydessä
-löydöt:
- 9.-0-30 cm multa, jossa vähän kiviä
-30 cm--hiekk
-maanäyte: 30-35 cm
-löydöt:
- 10.0-30 cm multa, jossa vähän kiviä
-30 cm--hiekk-siltti
-kuoppa sijaitsee matalan rinteen alapuolella.
-maanäyte:30-35 cm syvyydestä
-löydöt:
- 11.-0-40 cm peltomulta
-40 cm--hiekk
-maanäyte: 40 cm syvyydestä
- TYA 317.2
- 12.-0-30 cm peltomulta
-30 cm--hiekk
-maanäyte:30-35 cm syvyydestä
-löydöt:
- 13.-0-25 cm peltomulta
-25 cm--siltti
-maanäyte:
-löydöt:
- 14.-0-30 cm peltomulta
-30cm-- siltti
-maanäyte:30-35 cm syvyydestä
-löydöt:
- 15.-0-15 cm multa
-15 cm kivi
-maanäyte:ei
-löydöt:ei

- 16.-0-60 cm multa
-60 cm--hiekk
-maanäyte:30-35 cm syvyydestä
-löydöt: TYA 317:3, TYA 317:9
- 17.-0-45 cm multa, joka noensekaista
-45cm--hiekk
-maanäyte:30-35 cm syvyydestä
-löydöt: TYA 317:4
- 18.-0-50 cm multa, joka noensekaista
-50 cm -- hiekk
-paljon kiviä(1-20 cm Ø)
-maanäyte:
-löydöt: TYA 317:5, 317:8
- 19.0-45 cm multa, joka tummahkoa muutei niin tummaa kuin parissa
-45 cm--hiekk edellisessä
-maanäyte:30-35 cm syvyydestä
-löydöt: TYA 317:6
- 20.0-30 cm peltomulta
-30 cm--hiekk
-maanäyte:30-35 cm syvyydestä
-löydöt:
21. 0-50 cm multa
-50 cm-siltti
-15 cm ja 30 cm syvyydessäkaksi puuta poikittain
-maanäyte:
-löydöt:
- 22.-0-40 cm multa
-40 cm--- siltti,hiekk
-maanäyte:30-35 cm syvyydestä
-koekuoppa ojan reunassa
-löydöt:
- 23.-0-40 cm peltomulta, vaaleahko,hiekan-ja savensekainen
-40 cm--siltti savi
-maanäyte:35 cm syvyydestä
-löydöt:

- 24.-0-30 cm multa
-30 cm hiekka
-maanäyte:30-35 cm syvyydestä
-löydöt_
- 25.-0-35 cm multa
-35 cm-- hiekka
-maanäyte: 30-35 cm syvyydestä
-löydöt:
- 26.-0-35 cm multa
-35 cm-- hiekka
-näyte 35-40cm syvyydestä
-löydöt:
- 27.-0-45 cm multa, joka tumma ja noensekainen, kerroksen alareunassa kiviä
-45cm--hiekka
-maanäyte: 30-35 cm syvyydestä kivien korkeudelta
-löydöt: ~~749~~ 319.7
- 28:-0-30 cm multa, joka tummaa, noensekaista
-30 cm--hiekka
-maanäyte: 25-30 cm syvyydestä multakerroksesta
-löydöt:



1. MASKU IMMALA: peltopuiminta ja koekuopitusalue
2. MASKU IMMALA NAULA
3. MASKU KANKAINEN LAMMASHAKA

OTE PERUSKARTASTA 1044 04 LEMU (1984) 1:20 000

MASKU KANKAINEN LAMMASHAKA
OTE KAAVOITUKSEN POHJA-
KARTASTA 1:2000

